

Uutisrysä

Hämeen ELY-keskuksen kalatalousryhmän tiedotuslehti 1/2013

Pöytä on katettu osakaskuntien yhdistämiselle

PÄÄKIRJOITUS

Maanmittauslaitos on saanut valmiiksi selvityksensä Suomen vesialueiden omistussuhteista. Yli-insinööri Pekka Viiskan johdolla tehdyn selvityksen tuloksena tiedetään, että maassamme on 19 952 osakaskuntaa. Osakaskunnan vesialueen pinta-ala on keskimäärin 195 ha. 70 % osakaskunnista on pinta-alaltaan alle 50 ha. Tämä viimeistään todistaa, kuinka pieniin palasiin maamme vedet on aikojen kuluessa pirstottu.

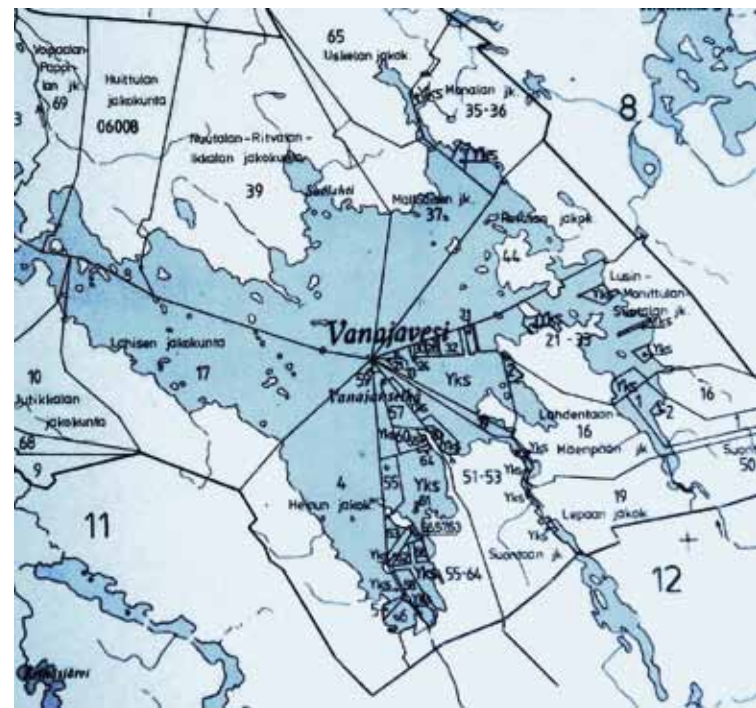
Hämeessä ja Pirkanmaalla osakaskunnat ovat vielä hieman keskimääräistä pienempiä. Pirkanmaalaisen osakaskunnan keskipinta-ala on 124 ha, kantahämäläisen 95 ha ja päijäthämäläisen 162 ha. Kaikkiaan 2675 osakaskunnasta vain 57 on pinta-alaltaan yli 1000 ha.

Jos vesien omistussuhteista päätettäisiin nyt puhtaalta pöydältä, omistusyksiköt todennäköisesti muotoutuisivat vesistöaluepohjalta ja nykyistä merkittävästi suuremmiksi. Jokainen kalastaja ymmärtää, että nykyinen omistusrakenne hankaloittaa monin tavoin järkevää kalakantojen hyödyntämistä ja hoitoa. Kalat eivät piittaa veteen piirretyistä viivoista.

Rajaviivojen vähentämistä on yritetty edistää monin tavoin. Muutama hanke onkin toteutettu onnistuneesti. Mutta isossa mittakaavassa ei juuri ole edistytty. On vaikea ymmärtää miksi.

Vesialueiden omistusyksiköiden suurentamisella saavutetaan monenlaista hyötyä, ja siinä on yleensä vain voittajia. Kalavesien käytön ja hoidon edellytykset paranevat, yhteistyö helpottuu ja hallintokustannukset pienenevät. Mutta mikä tärkeintä: kalastusoikeus laajenee ja rantakiinteistöjen arvo nousee.

Näille perusteluille yleensä nyökytellään, mutta yhdistämisprosessia pidetään hankalana, ja ennen kaikkea liian kalliina. Tässä on kuitenkin totta vain toinen puoli. Jos tahto on yhteinen, toimitus kyllä sujuu luonnikkaasti. Kustannuksia tietenkin syntyy, mutta uuden ison omistusyksikön osakasta kohti puhutaan yleensä kuitenkin vain



Vanajanselällä vesialueiden jako on kohdistunut vain muutamiin vesistöön koillisosan kyliin. Tilanne on synkempi esim. Heinolan ja Sysmän seudulla.

muutamista kympeistä. Tämä ei ole paljon, jos projekti nähdään investointina omaisuuden tuottavuuden ja arvon parantamiseen.

Maanmittauslaitos on nyt tehnyt osansa. Faktat ovat selvillä. Olisi hienoa, jos hämäläiset ja pirkanmaalaiset vesialueiden omistajat tarttuisivat toimeen, ja ryhtyisivät joukolla suurentamaan osakaskuntiaan. Maanmittauslaitoksesta, ELY-keskuksesta ja neuvontajärjestöistä saa ohjeita ja asiantuntija-apua.

TEKSTI JA KUVA: JUKKA MUHONEN

Kalastuksenvalvojille vihdoin kortit ja tunnukset

TEKSTI: ELIISA MIKKOLA

Ensimmäiset kalastuksenvalvojan kokeet järjestettiin vuosi sitten, mutta valvojankortit ja -tunnukset saatiin toimitettua viime vuonna kokeen hyväksyttävästi suorittaneille valvojille vasta maaliskuussa, koska ministeriön piti ensin valmistella ja hyväksyä asiaa koskevat säädökset.

Tavoitteena on, että jatkossa kortti saadaan toimitettua valvojalle kuukauden kuluessa siitä, kun päätös kalastuksenvalvojaksi hyväksymisestä on tehty ELY-keskuksessa ja passikuva on toimitettu.



Tunnus näkyviin, muovikortti sekä valtuutus mukaan ja menoksi



Kieltoa uhmaava koskelo ei taida valvojakortista piitata, Kuva Helge Sorri

Mikäli olet osallistumassa kalastuksenvalvojankokeeseen, mutta sinulla ei ole passikuvaa, pyydä valokuvaamo toimittamaan passikuva suoraan jpg-muodossa sähköpostiosoitteeseen eliisa.mikkola@ely-keskus.fi. Passikuvan voi toimittaa jo ennen koepäivää, kunhan viestissä mainitaan henkilön nimi ja koepäivä.

Kalastuksenvalvojan tulee huolehtia, että valvontatilanteessa hänellä on kortin ja tunnuksen lisäksi valtuutusasiakirja valvottavalle vesialueelle. Valtuuttaja on velvollinen ilmoittamaan valtuutuksen sisällöstä ja voimassaoloajasta myös sille ELY-keskukselle, jonka toimialueeseen valtuuttajan alue pääasiallisesti kuuluu.

Kuoreet eivät ehtineet Kalastus alkaa Kaivannosta –tapahtumaan

TEKSTI: ELIISA MIKKOLA

Roineen- Mallasveden- Pälkäneveden ja Längelmäveden kalastusalueet järjestivät perjantaina 3.5.2013 perinteeksi muodostuneen avovesikauden avauksen ”Kalastus alkaa Kaivannosta” -tapahtuman Kangasalla.

Keväisin järjestettävässä tapahtumassa esitellään kuoreen lippoamista ja halukkailla on mahdollisuus kokeilla sitä ammattilaisen opastuksella, mutta toisin kävi tänä vuonna. Kevät oli myöhässä ja kuore eli norssi ei ollut vielä lähtenyt kevätkudulle. Perjantai-illan tilaisuudessa lippoamisen asiantuntijat arvelivat, että tänä vuonna oikea hetki koittaa vasta seuraavan viikon puolessa välissä, eli helatorstain aikoihin.

Kuoreen lippoaminen ei onnistunut, mutta tapahtumassa pääsi kuitenkin maistelemaan paistettuja kuoreita, joiden maku jakaa maistelijat kahteen ryhmään. Voimakkaasta mausta joko pitää tai sitten ei. Jos kuoreet eivät maistuneet, saattoi kotona tehdä iltapalan tilaisuudesta hankituista kalasäilykkeistä tai laittaa seuraavan päivän aterian ammattikalastajan fileoimista kaloista.

Vaikka lippoaminen ei onnistunut ja sää oli hieman viileä, Seppo Soittilan huumori ja musiikki sekä tuttujen tapaaminen lämmitti paikalla olleita.



Maisemiltaan Kalkkistenkoski ei ole hullumpi työympäristö kalantutkijoille

Kalkkistenkoskeen suunnitellaan lisää taimenen kutu- ja poikasalueita

TEKSTI: VESA LEHTIMÄKI, KUVA: PENTTI VALKEAJÄRVI

Komea Asikkalan Kalkkistenkoski purkaa Päijänteen vedet Heinolan Ruotsalaiseen ja Konniveteen sekä siitä edelleen kohti Kymijokea ja merta. Puolentoista kilometrin mittaisen virta-alueen leveys vaihtelee 80 metristä 500 metriin. Kosken putouskorkeus vain noin metrin, mutta keskivirtaama sitäkin mahtavampi 240 m³/s. Erikoisuutena voidaan mainita luonnonuoman reunaan rakennettu säännöstelypato. Pato ei estä kalojen liikkumista, mutta mahdollistaa tietyissä rajoissa kosken purkautumiskyvyn säätelyn. Veden laatu alueella on erinomainen.

Luulisi noin uljaan virran olevan oikea lisääntymisparatiisi taimenille, mutta näin asia ei valitettavasti ole. Kuten lähes kaikkia muitakin virtapaikkoja Kalkkistenkoskea on kohdeltu aikojen saatossa tylästi. Ensimmäiset perkaukset toteutettiin 1830-luvulla, jolloin Päijännettä laskettiin 1,2 m. Tuhot viimeisteltiin 160 vuotta kestäneeseen uittoon liittyneillä raivauksilla. Nykyisin puu kulkee ohi kosken Kalkkisten kanavan kautta.

Kalkkistenkosken taimentutkimuksen 2008 – 2010 (Valkeajärvi ym. 2010) perusteella kookkaille kaloille soveltuvaa aluetta koskessa on vielä jäljellä, mutta pienpoikasille sopiva elinympäristö puuttuu. Aivan samaan tulokseen päätyi aikanaan Hämeen ELY-keskuksen tilaama Fortum Power and Heat Oy:n taimenen elinympäristömallinnus.

Valkeajärven ja kumppaneiden tutkimuksessa tilannetta seurattiin mm. sähkökoekalastuksilla sekä istu-

tuskokeilla. Turha oli koskeen mätirasioita asetella, sillä kuoriutuvat poikaset eivät löytäneet pohjilta sopivia suoja- paikkoja. Kutupesäseurannan avulla todettiin, että lisääntymistä alueella yrittää muutamia kookkaitakin taimenia, mutta tulosta ei syntynyt edes perinteisellä tyyllillä. Tois- taiseksi paras tapa on hoitaa koskea hieman vanhemmil- la, 1-2 vuoden ikäisillä taimenistukkailla. Työn loppupäätelmäksi jäi, että taimenkannan hyväksi on aika vähän tehtävissä ilman kosken kalataloudellista kunnostusta. Taimentutkimus perustui Riista- ja kalatalouden tutkimus- laitoksen ja Kalkkistenkosken kalastusklubin väliseen so- pimukseen.

Selvitykset johtivat siihen, että Hämeen ELY-keskus tilasi kokeneelta haukiputaalaiselta yritykseltä, EcoRiver Oy:ltä kunnostussuunnitelman Kalkkistenkosken taimenen luonnontuotannon elvyttämiseksi. Suunnittelu rajattiin taimenten kutupaikkojen ja pienpoikasalueiden lisäämiseen. Kenttätyöt ajoitetaan loppukesään, jolloin virtaami- en toivotaan olevan pienimmillään. Esitettävät toimilla ei saa vaikuttaa kosken purkautumiskyvyn. Suunnittelussa on huomioitava myös luonnonsuojelliset ja museaaliset rajoitteet. Työssä on tarkoitus herkillä korvalla kuunnella osakaskuntien ja aluetta käyttävän kahden kalaseuran näkemyksiä. Suunnitelma valmistuu ensi syksyn aikana. Varsinainen kunnostus onkin sitten oma lukunsa. Valtion niukkenevilla rahoilla sitä ei yksin tehdä.



Vahvat haukikannat kestävät hyvin kalastusta. Tutkijoiden mukaan kookkaimmat yksilöt kannattaisi kuitenkin vapauttaa, sillä ne tuottavat parhaita jälkeläisiä. Erityisesti tämä koskee taimenta ja kuhaa.

Kohti kestäväää ja vastuullista kalastusta - vauhtia vapaa-ajankalastukseen

TEKSTI: HANNU SALO, KUVA: VESA LEHTIMÄKI

Vapaa-ajankalastus on merkittävin uusiutuvien kalavarojemme hyödyntäjä ja erittäin suosittu luontoharrastus Hämeen ja Pirkanmaan maakunnissa. Alueella on eniten vapaa-ajankalastajia koko maassa, mutta suosion säilyminen ei ole itsestään selvää. Hämeen ELY-keskus on laatinut vapaa-ajankalastuksen kehittämissuunnitelman, jonka tavoitteena on turvata hyvä tilanne ja kehitys.

Hyvinvointia kalastuksesta

Hämeen maakunnat – Kanta-Häme, Päijät-Häme ja Pirkanmaan – ovat jo pitkään olleet maamme keskeisintä vapaa-ajankalastusalueita. Näiden maakuntien vesillä kalastaa vuosittain noin 350 000 kansalaista. Kalastus on heille tärkeä ulkoilu- ja luontoharrastus sekä hyvinvointia lisäävä tekijä. Luontoelämysten lisäksi kalastus tarjoaa mahdollisuuden itse pyydettyyn, herkulliseen ja terveelliseen lähiruokaan.

Vaikka vapaa-ajankalastuksen suurimmat hyödyt liittyvät sen hyvinvointivaikutuksiin, sillä on myös taloudellista merkitystä. Tästä hyvä todiste ovat markettien ja kalastusvälinekauppojen runsas kalastusvälinetarjonta. Vapaa-ajankalastajat käyttävätkin rahaa kalastusvälineisiin ja erilaisiin palveluihin keskimäärin noin 300 euroa vuo-

nessa. Tulevaisuudessa vapaa-ajankalastajille tarjottavat palvelut ja kasvava kalastusmatkailu synnyttää uutta yritystoimintaa.

Tavoitteena kestävä kalastus

Vapaa-ajankalastuksen kehittämisen lähtökohtia ovat kestävyys ja vastuullisuus. Kalastuksen ja myös ravustuksen tulee olla sellaista, että kala- ja rapukantoja hyödynnetään ekologisesti, sosiaalisesti ja taloudellisesti niin, että kala- ja rapukannat säilyvät elinvoimaisina ja monimuotoisina. Kestävässä kalastuksessa tunnistetaan myös sen vaikutukset ympäristöön ja tunnetaan kalastukseen liittyvät velvollisuudet ja oikeudet.

Kalavesien hoitotoimilla edistetään lajien luontaista lisääntymistä niin, että kalastus pääosin perustuu luonnonvaraisiin kala- ja rapukantoihin. Tämä edellyttää, että kala- ja rapulajeille on olemassa niille soveltuvia elinympäristöjä. Kalastuksen säätelyn tulee myös ohjata kalastusta kestäväan suuntaan.

Vahva kalastuskulttuuri

Kalastus kuuluu kaikenikäisille kansalaisille. Kalastuksen osaaminen ja kalastusperinne eivät enää siirry sukupolvelta toiselle kuten aikaisemmin. Lasten ja nuorten kalastusmahdollisuuksien parantaminen onkin yksi ohjelman tavoitteista. Koulut ja päiväkodit ovat hyviä paikkoja tutustuttaa lapsia kalastukseen ja vesiluontoon. Koulut yhdessä kalastusseurojen ja muiden kalatalouden organisaatioiden kanssa voivat järjestää kalastustapahtumia tai teemaviikkoja. Keinoja ja tapoja tutustuttaa lapsia ja nuoria kalastukseen ja kalavesiin on useita.

Kalastuskulttuuriin sisältyy taito käyttää kala- ja rapuvarojamme ravintona. Monet kalalajimme ovat loistavia raaka-aineita. Nykyisin kalastus kohdistuu pääasiassa petokaloihin, mutta myös särkikalat tarjoavat erinomaisen kalastuskohteen ja monet niistä ovat erinomaisia ruokaloja.

Kalastuspalveluita kalastajille

Kalastuspalveluiden tulee olla hyviä ja niitä tulee olla helposti saatavilla. Kalastuspalveluihin kuuluvat niin kalastajia palvelevat rakenteet ja kalastuspaikat kuin kalastukseen liittyvät palvelut. Jotta kalastus säilyttää asemansa ja kalastuksen pariin tulee uusia ihmisiä, palveluiden tulee olla hyviä ja niitä tulee olla helposti saatavilla.

Lähikalastuspaikat palvelevat laajaa joukko kalastajia. Helposti saavutettavina ne tarjoavat lapsille ja nuorille sekä myös ikääntyneille kalastajille mahdollisuuden päästä kalastamaan. Lähikalastuspaikkojen rakentamisessa kunnat ovat keskeisiä toimijoita. Kunnilta toivotaan aktiivisuutta myös kalavesiensä hoidossa ja kalastusmah-



KUVA: PIRJO ORAVA

dollisuuksien tarjoajana. Useat kunnat ovat vesialueiden omistajia tai osakaskuntien osakkaita.

Vaikka kehittämissuunnitelma linjaa ensisijaisesti kalatalousviranomaisen toimintaa, selvää on, että ohjelman tavoitteiden saavuttaminen edellyttää laajaa yhteistyötä. Ohjelman toteuttaminen vaatii toimia kalatalousviranomaisten lisäksi kunnilta, vapaa-ajankalastajien järjestöiltä ja seuroilta, kalastusalueilta, osakaskunnilta, kalaveden omistajien neuvontajärjestöiltä, alan yrityksiltä sekä vapaa-ajankalastajilta itseltään. Vauhtia vapaa-ajankalastukseen saadaan vain yhteistyöllä.

Kanta-Hämeen, Päijät-Hämeen ja Pirkanmaan maakuntien vapaa-ajankalastuksen kehittämisen tavoitteet vuosille 2013-2017 ovat:

- 1. Kestävä kalavesien hoito ja kalastus**
- 2. Vahva ja vastuullinen kalastuskulttuuri**
- 3. Laadukkaat kalastuspalvelut**

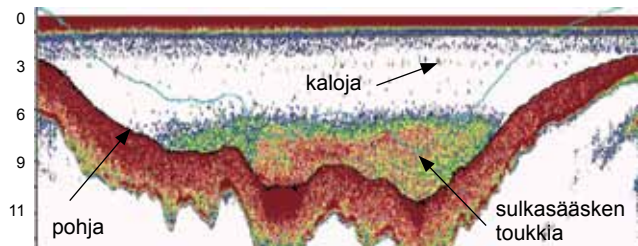
Sulkasääski - järvikunnostajien kuuma puheenaihe

Sulkasääsken toukat (kuva 1) ovat eläinplanktonia syöviä petoja, joilla saattaa olla suuri merkitys järven ravintoverkossa. Runsaana esiintyessään ne säätelevät eläinplanktonin runsautta tehokkaasti ja saattavat siten aiheuttaa tai voimistaa sinileväkukintoja. Sulkasääskistä kärsivää järveä ei voida kunnostaa hoitokalastuksella. Ainakin teoriassa hoitokalastus voi johtaa jopa entistä huonompaan järven tilaan, kun kalojen määrän vähentyessä sulkasääsken elinolosuhteet saattavat parantua.

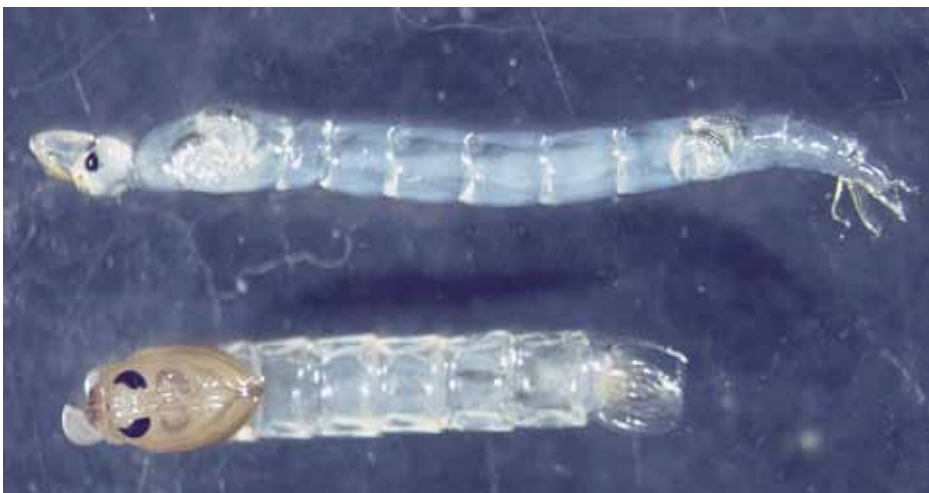
Aiemmin sulkasääskien on luultu muodostavan tiheitä esiintymiä ainoastaan kalattomissa lammissa tai hapettomassa alusvedessä. Harhaluulo on johtunut siitä, että toukat eivät jää helposti vesinäytteenottiin. Kahden kaasurakkulansa ansiosta toukat kuitenkin näkyvät hyvin kaikuluotaimella. Sulkasääskiongelman alkoi paljastua Hiidenveden kunnostushankkeen yhteydessä tehdyissä kaikuluotauksissa, kun vesipatsaassa havaittiin runsaasti sulkasääsken toukkia. Tämän jälkeen on kymmenillä Etelä-Suomen järvilla alettu tutkia sulkasääskikantoja. Toukkia on löytynyt runsaasti etenkin savisameista ja humuksen värjäämistä järvistä. Tällaisissa järvissä valon nopea sammuminen syvemmälle mentäessä johtaa siihen, että jo muutaman metrin syvyydellä on liian pimeää kalojen saalistusta varten. Tällöin sulkasääsken toukilla on hyvät mahdollisuudet esiintyä vesipatsaassa ja syödä eläinplanktonia tehokkaasti joutumatta itse saaliiksi.

Hämeenlinnan kaupungin rahoittamassa Tuuloksen vesistöjen parantamishankkeessa selvitettiin sulkasääsken runsautta ja merkitystä Tuuloksen Pannujärvellä, Suolijärvellä ja Pyhäjärvellä (Malinen & Vinni 2013). Tutkimuksessa käytettiin kaikuluotausta, planktonhaavia ja pohjanoudinta. Erityisesti humuskuormituksesta kärsi-

neellä Pannujärvellä sulkasääskeä oli runsaasti. Toukkia esiintyi sekä sedimentissä että vesipatsaassa, jossa niitä oli tiheänä kerroksena 6 m syvyydeltä pohjaan asti (kuva 2). Pannujärvellä havaittu toukkatiheys (yli 6 m syvillä alueilla 3000 yks./m²) on niin suuri, että sulkasääskellä täytyy olla huomattava merkitys järven ravintoverkossa. Vaikuttaakin siltä, että järveä kiusanneet sinileväkukinnat ovat ainakin osittain sulkasääsken syytä. Runsas sulkasääskikanta selittyy pääasiassa veden voimakkaan ruskealla värillä, joka sammuttaa valon nopeasti syvemmälle mentäessä. Myös alusveden heikko happitilanne kesäkerrostuneisuusaikaan ja sulkasääskeä tehokkaasti syövän kalalajin, kuten kuoreen puuttuminen suosivat sulkasääskeä. Valuma-alueen vesiensuojelu, ja erityisesti humuskuorman pienentäminen, on Pannujärvellä erityisen tärkeää järven tilan kannalta. Sen sijaan hoitokalastus ei sovellu Pannujärven kunnostukseen.

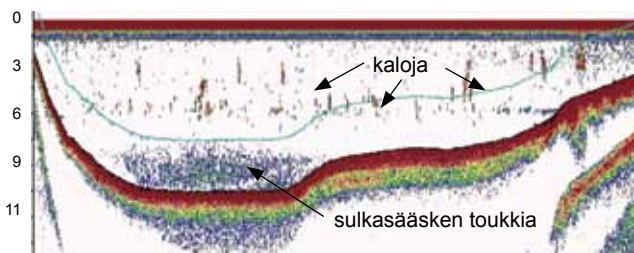


Kuva 2. Kaikuluotaukskuva Tuuloksen Pannujärvellä 27. kesäkuuta 2012. Vasemmassa reunassa on ilmoitettu syvyys metreinä. Sulkasääsken toukkia esiintyy vesipatsaassa runsaasti yli 6 m syvyydellä. Tihein toukkakerros näkyy punaisena, keskimääräinen vihreänä ja tiheydeltään alhaisin sinisenä. Vesipatsaassa esiintyy ainoastaan muutamia yksittäisiä kaloja, ja nekin melko lähellä pintaa.



Kuva 1. Sulkasääsken toukka (ylhäällä) ja kotelon (alhaalla). Toukan pituus on n. 1 cm. Kuva: Mika Vinni.

Myös Suolijärven syvänteellä sulkasääsken toukkia oli melko runsaasti (kuva 3), mutta pienemmän esiintymisalueen takia niiden merkitys ravintoverkossa ei ole nykytilassa kovin merkittävä. Suolijärven ulapalla esiintyvät kalat todennäköisesti rajaavat sulkasääsken esiintymisen aivan syvimpiin vesikerroksiin ja sedimenttiin. Tämän takia hoitokalastusta ei voi varauksetta suositella myöskään Suolijärven kunnostukseen. Kalojen vähetessä sulkasääsket saattaisivat runsastua ja johtaa entistä heikompaan järven tilaan. Kirkasvetisessä ja melko hyväkuntoisessa Tuuloksen Pyhäjärvässä sulkasääsken toukkia esiintyi niin vähän, että niillä ei ole juuri merkitystä ravintoverkossa. Toisaalta kalaston rakenteen perusteella ei Pyhäjärvellä ole myöskään hoitokalastustarvetta (Känkänen & Vesala 2012).



Kuva 3. Kaikuluotaukkuva Suolijärveltä 25. kesäkuuta 2012. Vasemmassa reunassa on ilmoitettu syvyys metreinä. Sulkasääsken toukkia esiintyy vesipatsaassa yli 7,5 m syvyydellä. Kalaparvia esiintyy runsaasti aina 6 m syvyydelle asti.

Tuuloksen tutkimuksen tulokset yhdistettyinä aikaisempiin havaintoihin korostavat sitä, että hoitokalastus ei sovellu läheskään kaikkien rehevöityneiden järvien kunnostamiseen. Jos järvi on savisamea, humuksen värjäämä tai kärsii kesäaikaisesta alusveden happivajauksesta, saattaa kyseessä olla ”hyvä” sulkasääskijärvi. Tällaisissa tapauksissa kannattaa ennen hoitotoimiin ryhtymistä selvittää sulkasääsketilanne. Näin voidaan välttyä turhilta tai mahdollisesti jopa haitallisilta kunnostushankkeilta.

LÄHDELUETTELO

- Känkänen, M. & Vesala, S. 2012: Hämeenlinnan Tuuloksen Leheen, Takasen, Pyhä-, Oks-, Suoli-, ja Teuronjärven kalastus selvitys 2012. – Hämeenlinnan ympäristöjulkaisu 21. Hämeenlinnan kaupunki. 33 s. + 6 liitettä.
- Malinen, T. & Vinni, M. 2013: Sulkasääsken runsaus ja merkitys Hämeenlinnan Tuuloksen Pyhä-, Suoli- ja Pannujärvässä – Hämeenlinnan ympäristöjulkaisu 23. Helsingin yliopisto, ympäristötieteiden laitos ja Hämeenlinnan kaupunki. 21 s.



Kalastusalueet nettiin!

TEKSTI: HANNU SALO

Tiedottaminen ja avoin toiminnasta kertominen ovat tärkeitä kalastusalueille. Lähes kaikilla Hämeen ja Pirkanmaan maakuntien kalastusalueilla on oma Internet-sivustonsa, joista löytyvät kalastusalueita koskevat tiedot.

Päivi Pyyvaara Pirkanmaan kalatalouskeskuksesta on ollut mukana laatimassa kalastusalueen nettisivuja. Hänen kokemustensa mukaan suurin työ on ollut osakaskuntakarttojen laadinnassa.

- Ajantasaiset ja oikeat rajat saatiin helposti maanmittauslaitokselta, mutta yhteystietojen liittäminen oikeisiin osakaskuntiin sekä kalastusalueen ulkorajan piirtäminen ovat olleet työläitä.

Kalastajien kannalta on tärkeää, että sivuilta löytyvät kartat vesialueista, tietoja kalastusmääräyksistä ja lupa-alueista sekä yhteystiedot, toteaa Päivi.

Kalastusalueen nettisivulla tulee olla myös alueen käyttö- ja hoitosuunnitelma. Useita kalastajia kiinnostavat myös kalastusalueita koskevat kalatalousselvitykset. Sivulla olevien linkkien avulla voi kalastajia ja kalastusalueen jäseniä ohjata löytämään mielenkiintoista ja tarpeellista tietoa kalastuksesta, kaloista ja kalastussäädöksistä.

Sivujen tekniseen toteutukseen löytyy helposti tekijöitä. Tekijät kannattaa kilpailuttaa, mutta kalastusalueen tulee tietää, mitä tietoja se sivulle haluaa. Sivujen toteutuksen lisäksi on hyvä muistaa, että sivujen ylläpito maksaa vuosittain. Päivi Pyyvaara muistuttaa lopuksi erittäin tärkeästä asiasta: pidä tiedot ajan tasalla!

Esimerkkejä kalastusalueiden sivuista:

www.ruovedenkuorevedenkalastusalue.fi

www.pirkkalankalastusalue.net

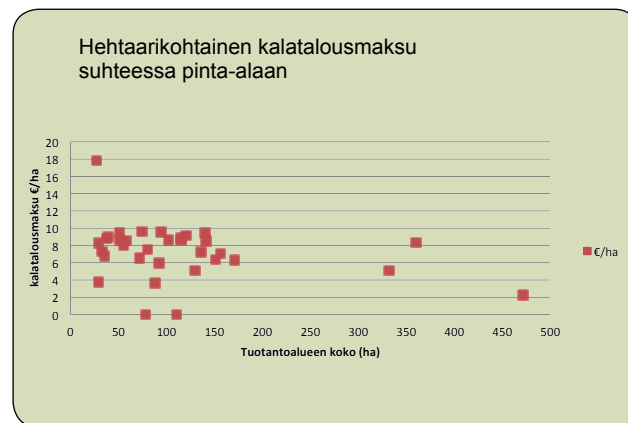
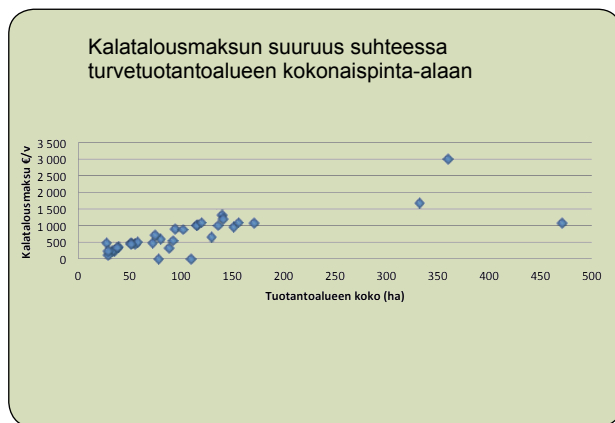
www.rmpkalastusalue.fi

Turvetuotantolupien kalatalousmaksut Hämeessä ja Pirkanmaalla

TEKSTI: KAROLIINA KIRJAVAINEN, HÄMEENLINNAN YHTEISKOULU 8F/ TYÖHÖN TUTUSTUJA HÄMEEN ELY-KESKUSSESSÄ

Hämeen ELY-keskuksen kalatalousryhmän toimialueella oli maaliskuussa 2013 yhteensä 39 lainvoimaisen ympäristöluvan saanutta turvetuotantoaluetta, joiden yhteisala oli 4 077 ha. Aluehallintovirastot tai ylempät oikeusasteet ovat määränneet niille yhteensä 24 473 euron suuruiset vuosittaiset kalatalousmaksut eli tuotantohehtaaria kohden maksu on keskimäärin 6,49 €/ha/v (vaihteluväli

0- 17,8 €/ha/v). Pääosa Hämeen turvetuotantoalueista on Länsi- ja Sisä-Suomen aluehallintoviraston alueella (27 kpl) Pirkanmaalla; vain 3 Päijät-Hämeessä. Turvetuotanto-ala on hieman laskenut vuodesta 2009 koska osa alueista on lopettanut tuotannon. Kalatalousmaksut olivat nousseet vuodesta 2009 maltillisesti vajaalla eurolla/tuotantohehtaari eli n. 4% / v.



Päijänteen troolauslupa kiinnosti kalastajia

TEKSTI: VESA LEHTIMÄKI, KUVA VELLI-MATTI PAANANEN

Pidetyn sysmääläisen kalastaja Erkki Käävän poismeno vapautti kahden vuoden troolausluvan Päijänteen yleisvesialueelle. Sysmään jäi paljon kalan- ja ravunystäviä kaipeamaan torimyyntiäkin harjoittaneen Erkin tuotteita.

Keskellä Päijännettä kahdessa palstassa sijaitsevalle valtion omistamalle yleisvedelle (9000 ha) myönnetään kerrallaan luvat enintään kuudelle troolille. Hakijan tulee kuulua ammattikalastajarekisteriin. Kalastusta alueella säätelee Etelä- ja Keski-Päijänteen kalastusalueen hallitus varsinaisen kokouksen hyväksymän ohjesäännön puitteissa. Asioiden valmistelussa avustaa yleisvesitoimikunta, jossa on kalastusalueen ja ammattikalastajien edustaja sekä Hämeen- ja Keski-Suomen ELY-keskuksen edustajat asiantuntijoina. Päijänteen yleisvesi on erittäin merkittävänä muikun pyyntialueena turvannut sisävesikalastuksen kehittymisen. Täältä löytyvät maan taitavimmat kalastajat.

Troolilupahakemuksia saapui kolme kappaletta, mutta vai yhdelle oli tilaa. Valintaperusteina käytettiin viisikohontaista pisteytystä, jossa arvioitiin mm. hakijan jo käytössä olevia kalastusmahdollisuuksia. Lupa myönnettiin kuhmoislaiselle yrittäjälle, mutta molemmat kielteisen päätöksen saaneet vaativat kalastusalueelta oikaisua pää-



Päijänteen muikkutroolari on siisti, mutta vaativa ja ahdas työympäristö

tökseen. Oikaisuun ei nähty tarvetta, eivätkä valittajat vieneet asiaa edelleen Maaseutuelinkeinojen valituslautakuntaan, joten kalastusalueen päätös pysyi.

Useammasta kuin yhdestä trooliluvasta alueelle ei edes keskusteltu. Tutkijoiden mukaan kuusi troolia alkaa olla yleisvedellä liikaa. Huonoina muikkuvuosina vastaan tulee myös kalastuksen kannattavuus. Tuleva kesä sentään näyttää toistaiseksi hyvältä. Pieniä muikkuja jäi syksyllä Päijänteeseen mukavasti.

Koulukerhot innostavat kalastamaan, mutta vetäjiä tarvitaan lisää

TEKSTI JA KUVA: JANNE TARKIAINEN

Koululaiset, etenkin ala-asteikäiset ovat innokkaita onkiin, pilkkimään ja heittämään virveliä. Pienen ihmisen kalastamaan pääsy ei kuitenkaan ole itsestään selvyys, ennemminkin harvojen etuoikeus. Vanhempien työkiireet, omat harrastukset sekä lukematon määrä muuta menee monesti kalastusharrastuksen edelle. Onneksi asiaan voidaan kuitenkin vaikuttaa kouluilla järjestettävän kerhotoiminnan avulla.

Jo parin vuoden ajan Suomen Vapaa-ajankalastajien Keskusjärjestö on järjestänyt kalastusaiheista toimintaa koulujen luonto- ja kalastuskerhohankkeen nimissä. Kouluilla järjestetyllä toiminnalla on saatu oppilaille mielekästä tekemistä koulupäivän päätteeksi sekä innostettu osallistujia mukaan hyvään harrastukseen. Toiminta on saanut sekä osallistujilta että heidän vanhemmiltaan positiivista palautetta, joten toiminnan suunta on ollut oikea.

Kerhojen ohjelmistoon on kuulunut kalastusvälineiden rakentamista, kalastamista sekä kaikkea luontoon liittyvää. Kerhonojjaaja vastaa ohjelmasta, joten jokaisessa kerhossa voidaan toimia juuri ohjaajan parhaan osaamisen mukaan. Voidaankin sanoa, että jokainen kerho on vetäjänsä näköinen. Suurin osa kerhoista on toiminut kuuden viikon jaksoissa. Lyhyet kerhokaudet ovat osoittautuneet tehokkaimmaksi tavaksi viedä harrastusta eteenpäin. Toimintaa järjestämässä on ollut kalastusseuroja, yksityisiä henkilöitä sekä alueellisia kalastusnejoja ja keskusjärjestön työntekijöitä.



Kekseliäisyys ja käsillä tekeminen ovat kerhoissa kunniaa

Koulujen kalastus- ja luontokerhohanketta hoitaa hanketyöntekijä, jonka tehtävänä on kartoittaa kerhoista kiinnostuneet koulut. Kerhonojjaajat saavat keskusjärjestöltä tuekseen opastusta, tarvikkeita ja esitteitä sekä halutesaan valmiin kerho-ohjelman. Lisäksi kerhonojjaaja saa rahallisen palkkion järjestämästään toiminnasta. Kerhotoiminnan aloittaminen on helppoa, kun itse ei tarvitse selvittää kaikkea, vaan riittää, että on halua aloittaa kerho.

Jos mielenkiintosi heräsi ja kiinnostuit kerhotoiminnasta, ota yhteyttä hanketyöntekijä Marko Ruuskaseen, puh 040 552 5620, marko.ruuskanen@vapaa-ajankalastaja.fi

Virtaan voimalaitoksen toiminta on edelleen keskeytettynä

TEKSTI: TERHI MOILANEN

Hämeen elinkeino-, liikenne- ja ympäristökeskus (ELY-keskus) keskeytti Tainionvirralla Sysmässä sijaitsevan Virtaan voimalaitoksen toiminnan marraskuussa 2012 Etelä-Suomen aluehallintoviraston (AVI) määräyksestä. Laitoksen omistaa Virtaankosken Voima Oy. Toiminta määrättiin keskeytettäväksi, koska voimalaitoksella ei ole vesilain mukaista lupaa.

Toiminnanharjoittaja on vuonna 2010 määrätty hakemaan lupa korkeimman hallinto-oikeuden päätöksellä sillä uhalla, että toiminta voidaan keskeyttää. Koska toiminnanharjoittaja ei ole toimittanut lupaviranomaiselle asianmukaista lupahakemusta, eikä lupa-asiaa siksi ole voitu rat-

kaista, on ELY-keskus vesilain valvontaviranomaisena hakenut toiminnan keskeyttämisen toimeenpanoa. Annetun määräyksen mukaan Virtaan voimalaitoksen toiminta on pidettävä keskeytettynä siihen saakka, kunnes laitoksella on lainvoimainen lupa. Voimalaitoksen toiminnan keskeyttäminen ei saa aiheuttaa voimalaitoksen ylä- tai alapuolisessa vesistöissä tulvan vaaraa tai veden vähyyttä.

Toiminnanharjoittaja on valittanut toiminnan keskeyttämistä koskevasta päätöksestä Vaasan hallinto-oikeuteen. Hallinto-oikeus on hylännyt valituksen 15.5.2013 antamallaan päätöksellä. Päätöksestä voi valittaa korkeimpaan hallinto-oikeuteen.

Markku Keijälä:

Kotijärven osakaskuntien yhteistyö ja Hämeenlinnan seudun kalastusalueiden yhdistyminen olivat oikeita ratkaisuja



HAASTATTELU: VESA LEHTIMÄKI

Hämeen kalatalouskeskuksen johtokunnan-, Hämeenlinnan kalastusalueen hallituksen- ja Janakkalan Kernaalanjärven osakaskunnan hoitokunnan puheenjohtajalla, Markku Keijälällä luottamustoimia riittää. Kala-asioiden ohella päättävissä elimissä hoituvat myös metsästys-, pankki- ja tieasiat. Kotonakaan Markulla (56) ei ole kovin hiljaista, siitä pitävät huolen maa- ja metsätalouden yrittäjäys sekä vaimo ja neljä lasta. Onneksi organisoinnissa auttaa 28 vuoden yll. evp. sotilastausta. Jos luppoaikaa joskus jää, silloin kalastetaan, ammutaan tai kuljetaan riistan perässä.

Onko kiinnostuksesi kalastukseen ja kala-asioiden hoitamiseen verenperintöä vai mistä kipinä on peräisin? Kerro miten ja missä kalastat? Miten tulit mukaan Hämeenlinnan kalastusalueen toimintaan?

Varmaan se on verenperintöä astella isävainaan jalkanjälkiä sekä halu huolehtia omista vesialueista. Kalastan etupäässä verkoilla (myös talvella) sekä kätiskällä ja uistelen muutaman kerran kesässä. Olen kalastanut pikkupojasta asti ja kalastan edelleenkin sekä Kernaalanjärvellä että siitä laskevalla Hiidenjoella. Kalastusalueen toimintaan minut ylipuhui ja esitti pitkäaikainen Hämeenlinnan kalastusalueen hallituksen jäsen Väinö Kankainen.

Asut Janakkalassa Vanajaveden vesistön latvoilla Kernaalanjärven rannalla. Järvi tunnetaan monnin viimeisenä elinpaikkana ja erinomaisena kuhave-tenä, mutta se muistetaan myös Tervakosken pa- peritehtaan myrkkujen, lähinnä PCB:n päästökoh- teena. Mitä ajatuksia tämä sinussa herättää?

Mielestäni on hyvin epäreilua kun tällaisia myrkkyjä on päästetty vesistöön. Ilmeisesti se oli 50- ja 60- luvuil- la luvallista toimintaa. Eniten harmittaa se, että järven puhdistukseen ei panostettu. Sen ajan, 80- luvun tie- tämyksellä vakuutettiin ongelmajätteen hautautuvan kymmenessä vuodessa pohjasedimenttiin, vaan eipä ole vielä 27 vuodessa hautautunut. Kaloissa olevat PCB- yhdisteiden pitoisuudet rajoittavat saaliin käyt- töä ja se on hyvin harmillista.

Olet vaikuttanut vahvasti kalavesien käytön hel- pottamiseen olemalla mukana Hämeenlinnan seu-

dun kolmen kalastusalueen yhdistämisessä sekä kotijärvesi osakaskuntien yhteistyössä. Miltä ratkaisut jälkikäteen vaikuttavat?

Kalastusalueiden yhdistyminen vapaaehtoisesti oli mielestäni oikea ratkaisu. Kernaalanjärven osakaskuntien yhteistyö on toiminut jo vuosia hyvin ja se palvelee kalastajia varmaan parhaiten. Mielestäni pienten osakaskuntien samoilla vesialueilla pitäisi tehdä tiiviisti yhteistyötä ja tärkeintä tietysti osakaskuntien/kalastuskuntien järjestäytyminen.

Kalastus muuttuu vinhaa vauhtia. Verkkopyynti on jäämässä eläkeläisten harrastukseksi rysistä puhumattakaan, mutta vapakalastus on säilyttänyt mukavasti asemansa valtavan harrastustarjonnan joukossa. Näkyykö trendi myös kotivesilläsi ja ennustatko tämän kehityksen jatkuvan?

Kyllä se näkyy ja todennäköisesti verkko ja rysäkalastajat katoavat pikkuhiljaa. Nuoret kalastajat eivät osaa tai viitsi rysällä tai verkolla kalastaa ja sopiihan vapakalastus paljon paremmin nykyajan liikkuvalla ihmiselle.

Mitä odotat uudelta kalastuslailta?

Yhden kortin järjestelmää, se ainakin selventää valvontaa ja toivottavasti madaltaa luvanostokynnystä. Toivon että KA: n ja osakaskuntien asema ja päätösvalta säilyvät jokseenkin ennallaan.

Etelä-Karjala, Häme, Kymenlaakso, Pirkanmaa ja Uusimaa yhdistyivät tämän vuoden alusta ProAgria Etelä-Suomi ry:ksi. Millaisia vaikutuksia yhdistymisellä on kalatalousneuvonnan toimintaan?

Lyhyellä kokemuksella uskon sen antavan Hämeen kalatalouskeskukselle lisää mahdollisuuksia ja resursseja.

Kokouksista on jäänyt mieleen järkälemäinen olemuksesi, kantava upseerin ääni, mutta myös kuun-



telutaitosi ja sovitteleva johtamistapasi. Nämä ovat melkoisia valtteja kokouksissa. Ovatko ominaisuudet perinnöllisiä vai opittuja? Suvussa on varmaan ollut paljon karhunmetsästäjiä?

No jos näin on, niin kyllä osa varmaan on perinnöllistä, mutta kyllä työ ammattisotilaana on opettanut ihmisten kanssa toimimaan. Tietääkseni ei ole, itse olen käynyt kerran Ilomantsissa karhujahdissa mutta en edes nähnyt karhua, varmaan siitä syystä kykenen vielä puhumaan.

Lopuksi kalajuttu tai vaikka hyvä kalaresepti?

Tammikuussa -93 minulla oli jään alla kolme verkkoa (55, 60 ja 65 mm.) 55 ja 65 millisissä ei ollut sanottavaa saalista. Kun aloin vetämään 60 millistä verkkoa avannonreunalle ajattelin, että siellä on sen kuuluisan Kernaalan Monnin isoveli, niin eläväinen ja raskas verkko oli. Tässä samassa verkossa oli 11,7 kg:n kuha, 7,2 kg:n kuha, 8,3 kg:n karppi ja pari syöttikalaa 1,7 ja 1,2 kg:n hauet!



KUVA: PIRJO ORAVA



Tiedustelu vahvistaa muutokset Päijänteen kalastuksessa

TEKSTI: TOMI RANTA, KUVAT: PIRJO ORAVA

Etelä- ja Keski-Päijänteen ja Pohjois-Päijänteen kalastusalueet toteuttivat yhteistyössä kalastustiedustelun vuonna 2012, jossa selvitettiin vuoden 2011 vapaa-ajankalastusta Päijänteellä. Erityisesti tiedustelussa keskityttiin selvittämään verkkokalastuksen määrää ja saaliita. Hanketta rahoitti kalastusalueiden lisäksi Keski-Suomen ELY-keskus Päijänteen säännöstelyn kalatalousmaksusta, jonka avulla tehtiin erillinen selvitys siika- ja haukisaaliiden muutoksista 1990-luvun tilanteeseen sekä niiden alueellisesta vaihtelusta. Tiedustelun tuloksia on tarkoitus hyödyntää erityisesti kalastusalueiden käyttö- ja hoitosuunnitelmien yhteydessä. Edellisen kerran Päijänteen vapaa-ajankalastajien kalastusta on selvitetty laajemmin vuonna 1996. Ammattikalastus ei ollut mukana tiedustelussa. Tiedustelu lähetettiin vesialueiden omistajien (osakas- ja kalastuskunnat) pyydysyksikkölupia lunastaneille kalastajille. Yhteensä kysely postitettiin 2085 kalastajalle. Vastausprosentti oli 55 %. Kyselyn toteuttamistavasta johtuen tuloksista puuttuvat pelkästään yleiskalastusoikeuksilla ja Päijänteen viehekalastusluvilla kalastaneet.

Verkkokalastus hiipuu ja painottuu Päijänteen pohjoisosiin

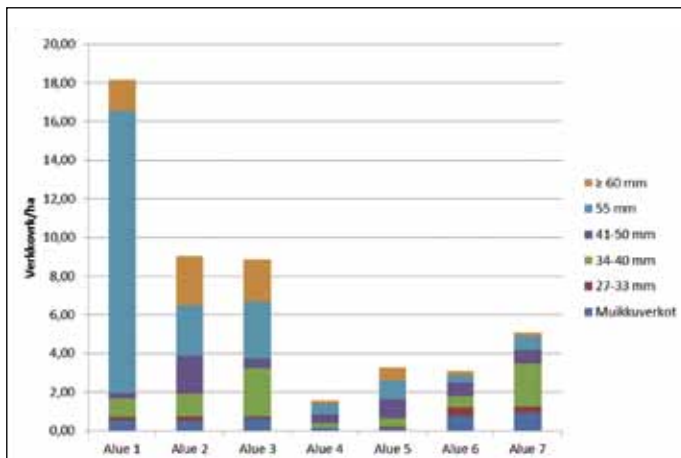
Tiedustelun tuloksista näkyy selvästi verkkokalastuksen väheneminen Päijänteellä viimeisen 15 vuoden aikana. Vuonna 2011 kalastus oli yli 40 % pienempää kuin v. 1996 (Valkeajärvi & Salo 2000). Kyselyyn vastanneiden kalastajien keski-ikä oli peräti 63 vuotta. Todennäköisesti verkkokalastus tulee entisestään vähentymään tulevina vuosina kalastajien ikääntyessä. Verkkokalastus on selkeästi painottunut edelleen Pohjois-Päijänteelle ja sielläkin Pohjoisimpaan osaan niin kuin vuonna 1996. Etelää kohti verkkokalastus vähenee huomattavasti jo Rutasalmi-Mustanselän ja Juokslahti-Vanhanselkä-Tiirinselän alueilla. Varsinainen tippuminen tapahtuu kuitenkin tultaessa Judinsalon alueelle (alue 4). Siitä etelään mentäessä verkkokalastuksen määrä nousee jälleen jonkin verran (kuva 1).

Runsastunutta kuhaa pyydetään erityisesti pohjoisessa. Muikkukanta on hyvä etelämpänä, mutta siika vähissä.

Pohjois-Päijänteellä verkkokalastuksen suosiota nostaa selkeästi vahva kuhakanta, jota pyydetään runsaasti harvoilla verkoilla (55 mm ylöspäin). Kuhankannan vahvistumisen lisäksi harvojen verkkojen lisääntyneeseen käyttöön Pohjois-Päijänteellä vaikuttaa vuodesta 2007 voimassa olleet solmuvälirajoitukset. Vastaavia rajoituksia ei vuonna 2011 ollut Etelä- ja Keski-Päijänteellä. Vahvistunut kuhakanta näkyy tosin myös harvojen verkkojen suosion kasvamisena Etelä- ja Keski-Päijänteellä Tehin- ja Judinsalonselän alueilla. Muutos ei kuitenkaan ole yhtä suuri kuin Pohjois-Päijänteellä. Etelä- ja Keski-Päijänteellä muikkukanta on puolestaan runsastunut viime vuosina, mikä näkyy muikunpyynnin lisääntymisenä erityisesti Rapalanniemestä Kinisselälle ulottuvalla alueella. Siellä muikkuverkkojen käyttö on paljon yleisempää kuin vuonna 1996. Sen sijaan muu verkkokalastus on vähentynyt merkittävästi. Vaikka siikakanta on koko eteläisellä Päijänteellä heikentynyt, niin siitä huolimatta tiheiden siikaverkkojen käyttö on etelässä yleisin pyyntitapa



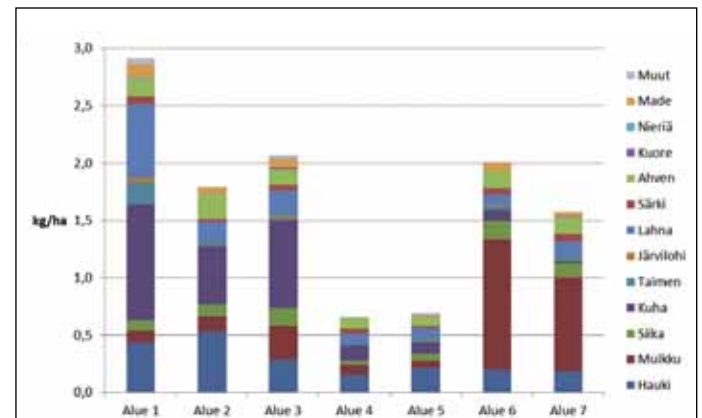
11 %. Yleisimmän saalislajin siian osuus oli vuonna 2011 tippunut 5 %:n. Siikasaaliiden todella raju vähentyminen näkyy kaikilla alueilla Päijänteellä. Muikkusaaliiden kasvu on painottunut Päijänteen eteläosiin. Siellä muikun osuus kokonaissaalista oli v. 2011 jopa yli 50 %, kun se vuonna 1996 oli hiukan yli 20 %. Vuonna 2011 suurimmat kuhasaaliit saatiin Päijänteen pohjoisimmista osista. Kuhakanta on noussut myös Etelä- ja Keski-Päijänteen alueella. Tämä näkyy kuhan kokonaissaaliin kasvuna ja osuuden merkittävänä nousuna kokonaissaaliissa vuoteen 1996 verrattuna. Prosenttiosuudet ovat nousseet esim. Judinsalon alueella 7 %:sta 22 %:n ja Tehinselän alueella 2 %:sta 15 %:n. Kuhakanta onkin vahvistunut tiedustelun perusteella huomattavasti koko Päijänteellä Asikkalanselkää lukuun ottamatta.



Kuva 1. Alueellinen verkkokalastuksen pyyntiponnistus Päijänteellä 2011 (verkkovrk/ha). (Alue 1= Vaajavirta-Ristin- selkä, 2=Rutasalmi-Mustanselkä, 3=Juokslahti-Vanhasselkä- Tiirinselkä, 4=Judinsalon selkä, 5=Tehinselkä, 6= Rapalaniemi- Pulkkilanharju ja 7= Asikkalanselkä.)

Verkkosaalis pieneni ja lajikohtaiset saalisosuudet muuttuivat

Päijänteen verkkokalastuksen (ammattikalastajat eivät mukana) saalis v. 2011 oli 157 495 kg. Se on n. 35 % pienempi kuin vuonna 1996. Muutokset kalakannoissa ja kalastuksessa näkyvät myös eri lajien saalisosuuksissa. Saaliista v. 2011 oli muikkua 24 %, kuhaa 20 % ja haukea 19 %. Tilanne oli varsin erilainen vuonna 1996. Silloin eniten verkoilla saatiin siikaa (19 %) ja haukea (18 %). Kuhan osuus oli ainoastaan 5 % ja muikunkin vain



Kuva 2. Päijänteen verkkokalastussaalis (kg/ha) alueittain 2011. (Alue 1= Vaajavirta-Ristin- selkä, 2=Rutasalmi-Mustanselkä, 3=Juokslahti-Vanhasselkä- Tiirinselkä, 4=Judinsalon selkä, 5=Tehinselkä, 6= Rapalaniemi- Pulkkilanharju ja 7= Asikkalanselkä.)

Ehdotus kansalliseksi rapustrategiaksi 2013-2022 luovutettiin maa- ja metsätalousministerille

TEKSTI: JORMA KIRJAVAINEN

Maa- ja metsätalousministeriö käynnisti keväällä 2011 hankkeen kansallisen rapustrategian uudistamiseksi. Työhön määrättiin Hämeen elinkeino-, liikenne- ja ympäristökeskus tukena ryhmä, jossa ovat mukana kaikki kalatalousalan keskeiset tahot. Puolentoista vuoden ahkeran puurtamisen jälkeen työryhmä sai määräajassa valmiiksi yksimielisen ehdotuksen kansalliseksi rapustrategiaksi. Työryhmämuistio (mmm 2012:10) luovutettiin maa- ja metsätalousministeri Jari Koskiselle 16.1.2013.

Strategian tavoitteena ovat elinvoimaiset rapukannat, vahva ja vastuullinen ravustuskulttuuri sekä monipuolinen kaupallinen raputalous. Kasvaneen rapusaaliin seurauksena raputalouden merkitys ja arvo Suomen sisävesien kalataloudessa on jo nyt suuri, ja uudelle yritystoiminnalle tarjoutuu tulevaisuudessa monia mahdollisuuksia. Noin 80 % rapusaaliista on täplärapua, josta on muodostunut Suomeen merkittävä uudistuva luonnonvara.

Raputaloutemme suurin ongelma on, että täplärapu kantaa jokiravulle tappavan vaarallista rapuruttoa. Tilannetta vaikeuttaa täplärapun luvaton istuttaminen. Työryhmä kuitenkin arvioi, että maamme luonnonolot mahdollistavat sekä jokiravun säilymisen elinvoimaisena että täplärapun tuotannon hallitun kasvun.

Strategiassa jokiravulle on määritelty suoja-alue, jonne täplärapua ei saa istuttaa. Häme ja Pirkanmaa kuuluvat alueeseen, jonne täplärapun hallittua kotiuttamista voidaan viranomaisten luvalla jatkaa. Myös näiden alueiden jokirapukantoja pyritään suojelemaan ja vahvistamaan.



Ministeri Koskinen vastaanotti työryhmän puheenjohtaja Jukka Muhoselta (oik.) strategiapaperin. Työryhmän jäsen Ilkka Raukola (kesk.) muisti ministeriä ämpärillisellä täplärapuja.

Strategian toteutuminen edellyttää suunnitelmallisuutta, tiedonvälitystä ja neuvontaa sekä niihin tukeutuvaa paikallista osallistumista ja päätöksentekoa. Kalastusalueiden käyttö- ja hoitosuunnitelmat ovat keskeisessä asemassa määriteltäessä rapukantojen hoidon käytännön keinoja.

Työryhmä ehdottaa myös, että kaupallista ravustusta, ravunviljelyä, tuotekehitystä, jalostusta ja rapujen menekkiä edistetään tulevan Euroopan meri- ja kalatalousrahas- ton (EMKR) rahoituksella. Myös maaseutumatkailu voi hyödyntää ravustusta ja rapujuhliä nykyistä tehokkaammin.

Luovutustilaisuuden jälkeen MMM pyysi rapustrategia- ehdotuksesta lausuntoja, joita saapui 33 kpl. Lausuntojen perusteella työryhmä viimeistelee työnsä, jonka jälkeen varsinainen hyväksyminen tapahtuu MMM:ssä.

Tommi Muilusta ELY-keskuksen Y-vastuualueen johtaja

Ympäristöministeri Ville Niinistö on nimittänyt diplomi-insinööri Tommi Muilun (40) Hämeen ELY-keskuksen ympäristö ja luonnonvarat -vastuualueen johtajan virkaan 1.6.2013 alkaen viiden vuoden määräajaksi.

Tommi Muilu on työskennellyt Hämeen ELY-keskuksen palveluksessa vuodesta 2010 mm. yksikön päällikkönä. Sitä ennen hän toimi maa- ja metsätalousministeriössä vuoden ajan henkilöierrossa vesiylitarkastajana. Vuosina 1999–2009 Tommi Muilu oli Hämeen ympäristökeskuksen palveluksessa eri tehtävissä. Virka vapautui,

kun Harri Kallio irtisanoutui ELY-keskuksen johtajan virasta siirtyäkseen Pirkanmaan Jätehuolto Oy:n toimitusjohtajaksi 1.5.2013 alkaen.

Kalatalous ei Tommin tehtäviin kuulu, vaan siitä huolehditaan edelleen ELY -keskuksen toisessa vastuualueessa maaseutu-tyksikössä.



Tommi Muilu

Taimenille erävoitto Arrakoskella – voimalalle kalatievelvoite

Etelä-Suomen aluehallintovirasto myönsi 20.12.2012 luvan Arrakosken vesilaitoksen pysyttämiseen. Samalla AVI määräsi voimalaitoksen omistajan rakentamaan säännöstelypadon ohi kalatien, ja juoksuttamaan sen kautta kiviällä olevaan vanhan uomaan vettä jatkuvasti vähintään 0,35 m³/s.

Ratkaisun seurauksena vanhaan uomaan muodostuu järvitaimenen lisääntymisalue, ja kalat voivat nousta kutemaan myös Arrajoen reitin yläosalle. Vapaata nousuväylää on aina Vesijako –järveen saakka. Ratkaisu parantaa myös Arrakosken ympäristön viihtyisyyttä ja kosken virkistyskäyttömahdollisuuksia.

Päätös on merkittävä, koska pienessä joessa veden jatkuva juoksutus kalatiehen aiheuttaa voimalaitokselle huomattavat kustannukset. Perusteluissaan aluehallintovirasto arvioi, että voimalaitoksen vesilain mukaan laskettu kokonaishyöty eli 20 kertaa vuotuinen sähköntuotannon arvo on n. 1,5 miljoonaa euroa. Tästä veden juoksutus kalatiehen vähentää kolmanneksen.

Hankkeen hyötyjä ja haittoja punnitessaan AVI viittasi Kymijoen-Suomenlahden vesienhoitosuunnitelmaan, jonka mukaan Arrajoen reitin ekologinen tila on nykyisellään tyydyttävä. Hyvä tila edellyttää suunnitelman mukaan kalan kulkua helpottavia toimenpiteitä sekä virtapaikkojen kunnostusta kutu- ja poikastuotantoalueiksi. Tämä osoittaa, että EU:n vesipuitedirektiivi vähitellen vaikuttaa myönteisesti suomalaisessa vesiensuojelussa.

Lisäksi AVI totesi valtioneuvoston 8.3.2012 hyväksymän kansallisen kalatiestrategian edellyttävän toimenpiteitä uhanalaisten vaelluskalakantojemme luontaisen lisääntymisen vahvistamiseksi. Myös tämä strategia osoitti tarpeellisuutensa.

Lopputulokseen vaikutti varmasti myös se, että Arrajoen kyläyhdistys ry, Etelä- ja Keski-Päijänteen kalastusalue, lähialueen osakaskunnat ja lukuisat muut asianosaiset toimivat asiassa hyvin aktiivisesti. Voimalaa vastustanut nettiadressi keräsi 761 nimeä. AVI:lle annettiin melkein 50 muistutusta, joissa lähes poikkeuksetta vastustettiin luvan myöntämistä tai vähintään vaadittiin kalatien rakentamista.

Päijänteen uhanalainen järvitaimen on nyt saanut merkittävän erävoiton. Täyden hyödyn saaminen vaatii myös voimalaitoksen alapuolella olevan Vierunkosken ja muiden potentiaalisten lisääntymisalueiden kunnostamista



Voimalaitoksen juoksutusmuutokset haittaavat taimenten lisääntymistä myös Arrakosken alapuolisessa Vierunkoskessa.



Arrakosken pienvoimalaitoksen turpiinin teho on 530 kW ja keskimääräinen energiantuotanto 1 500 MWh vuodessa. Vesi voimalaan johdetaan maanalaisella putkella yläpuolisesta Miestämä-järvestä ohi vanhan uoman.

sekä taimenen nousun mahdollistavia kalastusjärjestelyjä Arrajoen suualueella.

Koitoksen toinen erä on kuitenkin edessä. Käsittely jatkuu Vaasan hallinto-oikeudessa asiasta tehtyjen valitusten vuoksi.

Etelä-Suomen aluehallintoviraston päätös on luettavissa verkossa osoitteessa:

http://www.avi.fi/fi/virasto/etelasuomenavi/Ymparistojavesitalousluvut/Vesiluvat/Documents/Paatokset/Vuosi%202012/esavi_paatos_278_2012_2-2012-12-20.pdf



KUVA: PIRJO ORAVA

Uutisrymän toimitus toivottaa lukijoille oikein hyvää kesää!

Mikäli haluat Uutisrymän sähköpostiisi
tai sähköpostiosoitteesi on muuttunut,

ilmoita siitä kalatalousryhmään Eliisa Mikkolalle
eliisa.mikkola@ely-keskus.fi



UUTISRYMÄN TOIMITUS

Päätoimittaja Vesa Lehtimäki
Hämeen ELY-keskus, kalatalousryhmä
PL 131, 13101 HÄMEENLINNA
puh. 0295 025 070
vesa.lehtimaki@ely-keskus.fi

Taitto: Mirja Näkki Oy

KALATALOUSRYHMÄN YHTEYSTIEDOT

Hämeen ELY-keskus
Kalatalousryhmä
Käyntiosoite: Birger Jaarlin katu 15
Postiosoite: PL 131
13101 HÄMEENLINNA
Faksi: (03) 570 8500

Pirkanmaan palvelupiste
Käyntiosoite: Yliopistonkatu 38
Postiosoite: PL 297
33101 TAMPERE
Faksi: (03) 27301169

Puhelinvaihe: 0295 025 000

Verkko-osoite:
www.ely-keskus.fi/hame
Kirjaamon sähköpostiosoite:
kirjaamo.hame@ely-keskus.fi
Henkilökohtaiset sähköpostiosoitteet:
etunimi.sukunimi@ely-keskus.fi

Henkilökunta

Kalatalouspäällikkö
Jukka Muhonen; 0295 025 077
Kalastusbiologi
Jorma Kirjavainen; 0295 025 059
Kalatalousasiantuntija
Vesa Lehtimäki; 0295 025 070
Kalastusmestari
Jari Pelkonen; 0295 025 085
Tarkastaja
Eliisa Mikkola; 0295 025 076

Pirkanmaan palvelupiste:
Kalastusbiologi Hannu Salo;
0295 025 095

Hämeen ELY-keskus julkaisee myös
uutiskirjettä, jonka voit tilata sähköpostiisi
verkkopalvelussamme osoitteessa
www.ely-keskus.fi/hame > Ajankohtaista >
Uutiskirjeet.