

*Uusi
autokauneuden ihanne*



ULKOASUN KAUNEUS JA
KONEISTON TEHO KILPAILEVAT
YLIVALLASTA UDESSA
FORDISSA

KYMMENET TUHANNET ovat nähneet

uuden Ford-vaunun sen jälkeen kun se esiteltiin, ja ihastuneet sen mataliin, siroihin ääriiviivoihin, miellyttäviin väreihin ja lujaan koneistoon.

Sen jäähdyttävä, kori ja lokasuojat sopusointuisine viivoineen luovat ihastuttavan kokonaisuuden, jota ei kukaan voi olla ihailematta.

Vaikutelmanne uudesta Fordista sen pienimpiä yksityiskohtia myöten on asiallisen yksinkertaisuuden ja upeuden vaikutelma — se on täysin uusi ja nykyaikainen, mutta samalla hillityn arvokas.

Vaikka uuden Ford-vaunun ääriviivojen kauneus pistääkin ensimmäiseksi silmään, on se kuitenkin vain yksi tämän uuden vaunun monista ainutlaatuisista ominaisuuksista.

Vasta istuessanne uuden Fordin ohjauspyörän ääressä käsitätte mitä on todellinen ajamisenilo. Vasta silloin alatte aavistaa, mihin tämä vaunu pystyy. Silloin tajuatte, ettei se ole yksin uusi

auto eikä pelkkä uusi malli, vaan että se merkitsee uutta edistysaskelta nykyaikaisessa kuljetustaloudessa.

Uudesta Ford-vaunusta ei puutu mitään. Siinä ovat kaikki ihanneauton ominaisuudet toteutettuina — 90-105 kilometrin tuntinopeus — 40-hevosvoimainen kone — kiihtyväisyys 8 km:stä 40 km:iin 8 $\frac{1}{2}$ sekunnissa — poikkeuksellisen suuri mäennousuvoima — 8 $\frac{1}{2}$ -13 kilometriä taivalta bensiinilitralla, vauhdista riippuen — nykyaikaisimmat nelipyöräjarrut — hienotyyppiset nesteiskunvaimentajat — mukavat, turvalliset poikittaisjouset, joita parempia ei vielä ole keksitty, ja pirstoutumaton Triplex-tuulilasi.

Uuden Ford-vaunun ilmiömäinen aikaansaantikyky perustuu korkeaan laatuun, jota sen jokainen neliötuuma huokuu.

Sen kauneus ei rajoitu yksinomaan ulkokuoreen, vaan käsittää vaunun jokaisen osan — kätkeytykin yksityiskohdat, joita tulette tuskin koskaan näkemään.

Uusi Ford on kauttaaltaan kehittyneen autoteollisuuden mallituote. Sen sisäinen kauneus viehättää ammattimiehiä ja asiantuntijoita, kuten sen harvinainen viivakauneus ja värit ihastuttavat maallikkoa. Monet sen hyvistä ominaisuuksista ovat yksinomaisia Ford-kehitelmiä, jotkut aivan uusia autoalan keksintöjä.

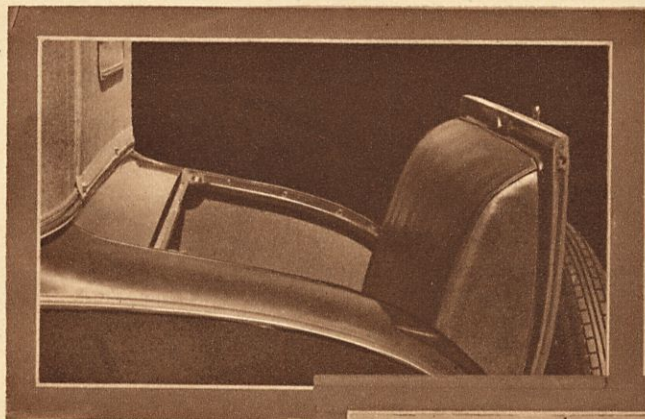
Niinpä sanomme Teille — järjestäkää itsellenne tilaisuus sekä nähdä että koetella uutta Ford-vaunua niin pian kuin mahdollista.

Vasta kun olette sitä koetellut käsitätte, että uusi Ford on ennenkuulumaton tarjous auto-

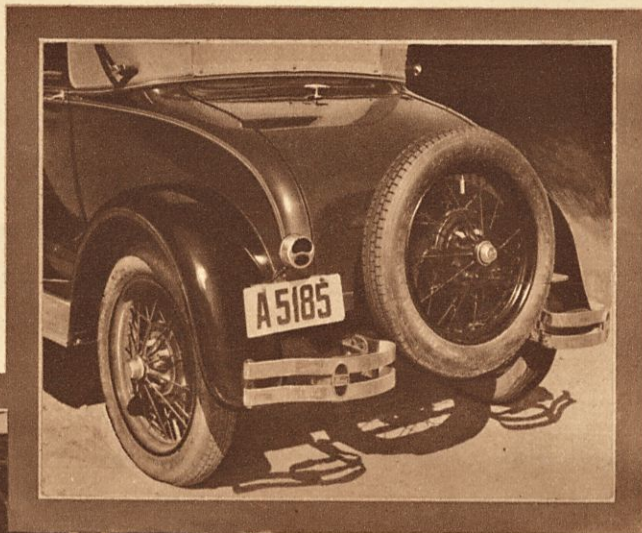
markkinoilla. Vasta kun tunnette uuden Fordin käsitätte, ettei ole olemassa mitään täysin sen arvoista kauneuteen, laatuun ja hintaan nähden.

Uusi Ford Roadster myydään hintaan Smk. 26,800: —, Phaeton Smk. 27,250: —, Tudor Sedan Smk. 33,650: —, Kupee Smk. 33,650: —, Sport Kupee takaistuimiseen Smk. 36,100: — ja Fordor Sedan Smk. 37,500: —. (Kaikki hinnat vapaasti Helsingissä.)

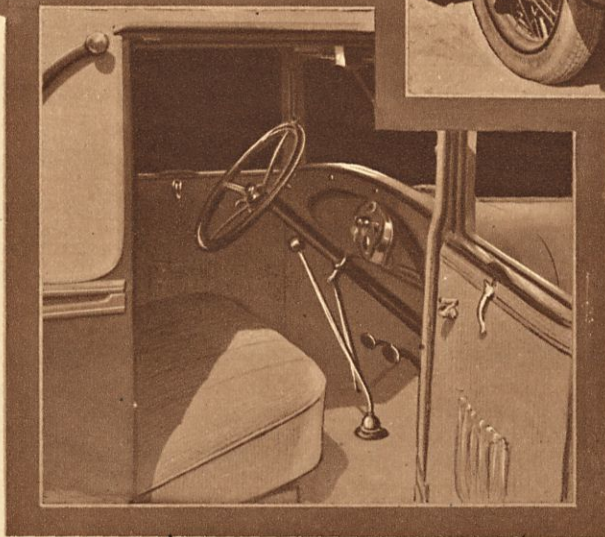
FORD MOTOR COMPANY OF FINLAND O/Y
HELSINKI.



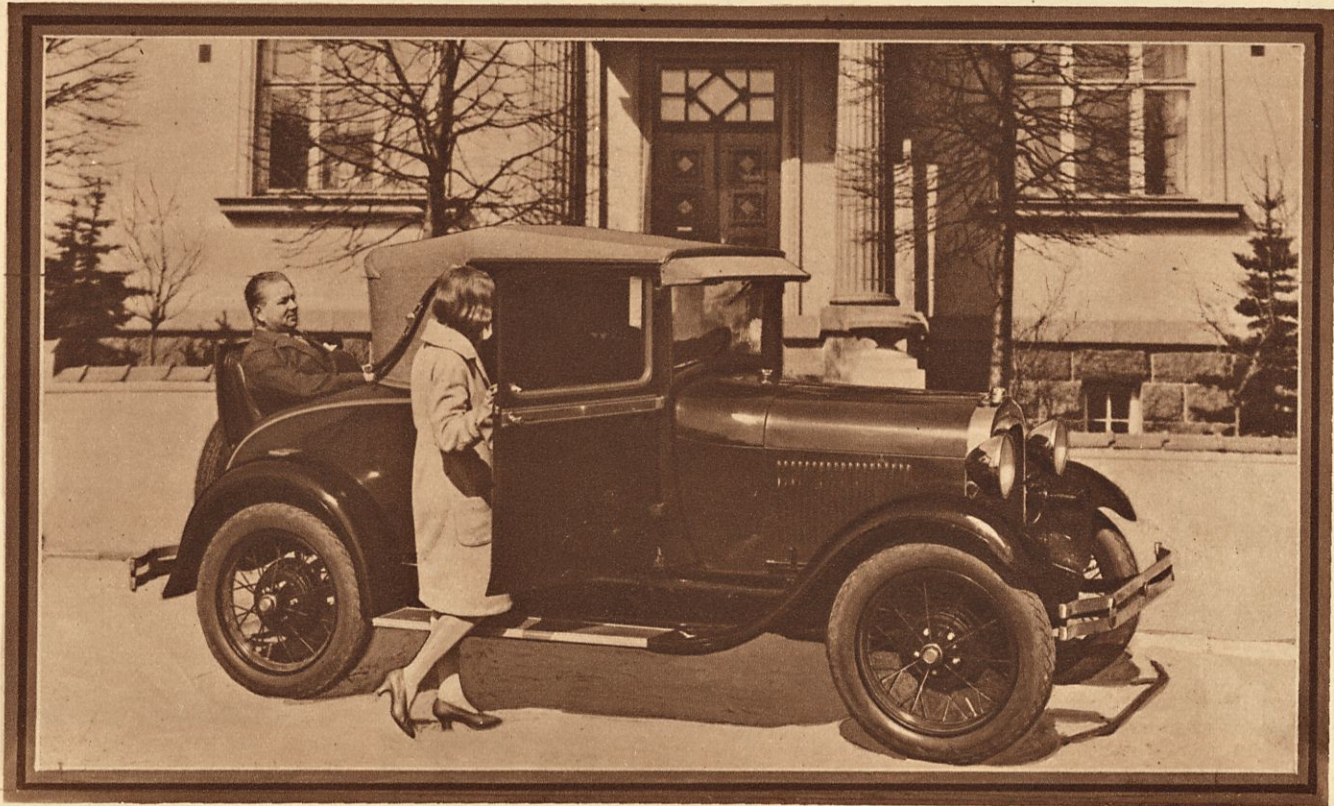
Syväpatjainen takaistuin, joka kuuluu vakiovarusteena uuteen Ford Sport Kupeeseen. Huomatkaa istuimen tilavuus ja täyteläinen lujuus.



Takaviistosta otettu kuva, joka näyttää uuden Ford Sport Kupeen sirot ääriiviivat ja kestävä muodon. Tukevat täyskruunutyyppiset lokasiivet vankasta teräksestä.

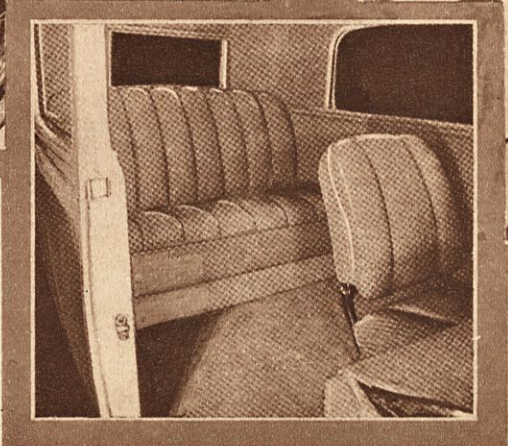
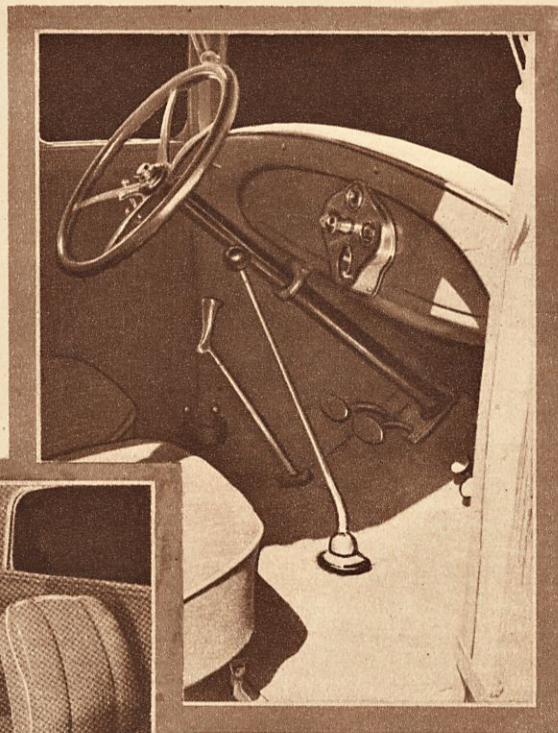
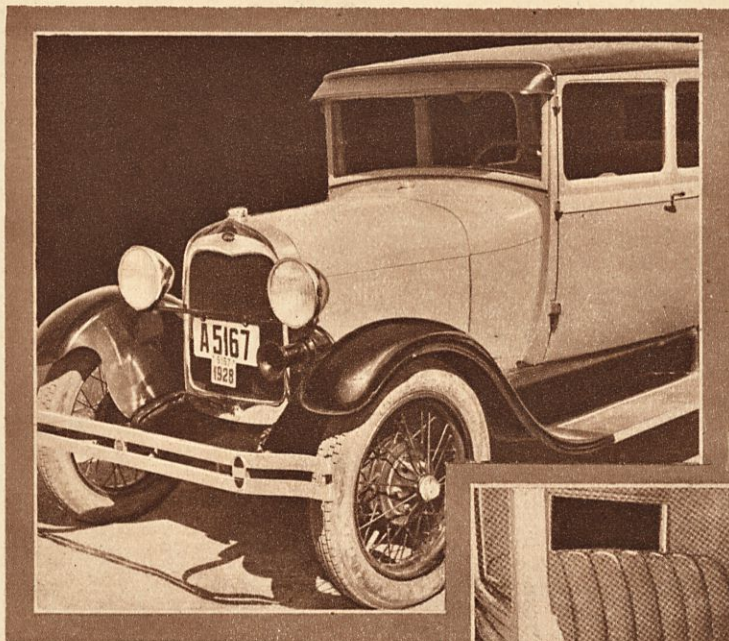


Kuva Sport Kupeesta sisältä. Rakenteen aistikkuus, raaka-aineen laatu ja huolellinen työ esiintyvät silmiinpistävinä tässä niinkuin kaikissa uusissa Fordeissa.



UUSI FORD SPORT KUPEE

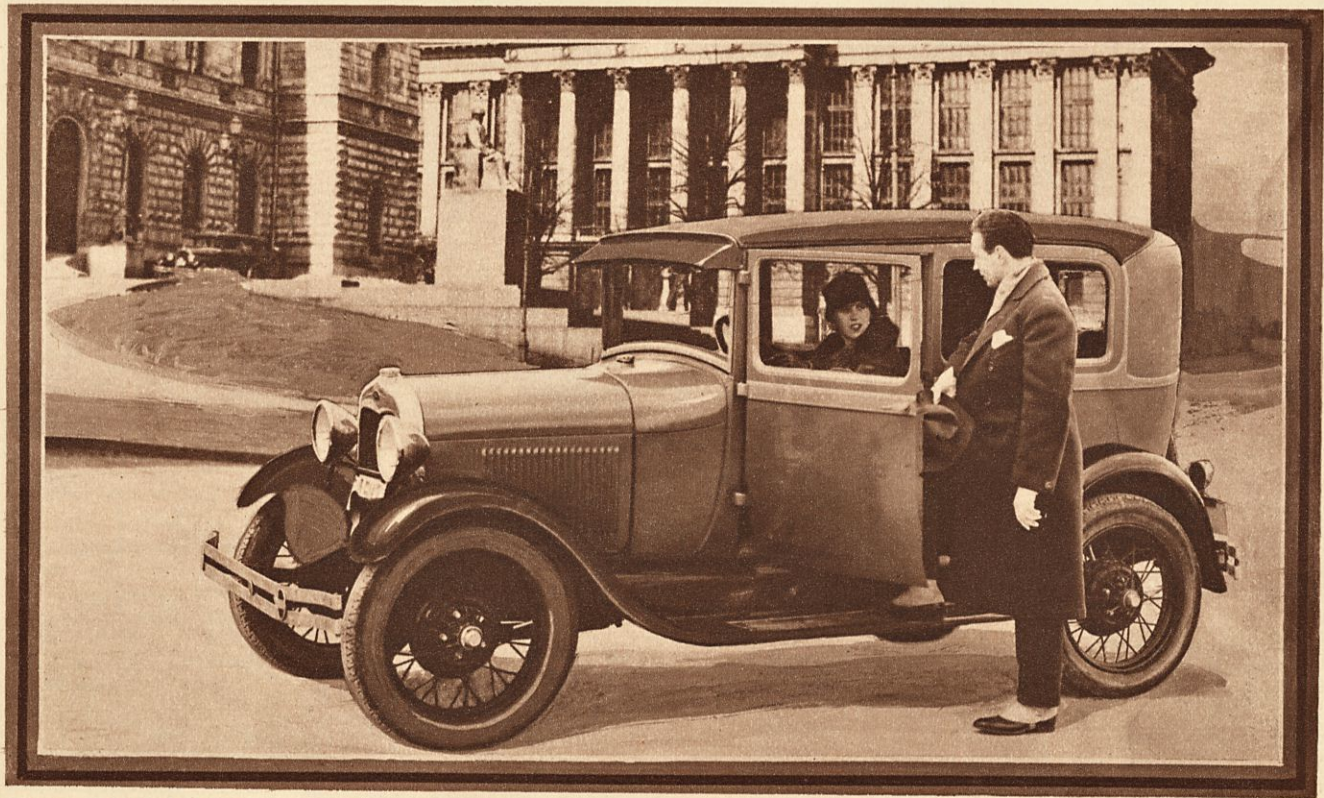
*Siinä ovat yhdistyneinä Roadsterin vauhti ja sirous ja umpivaunun mukavuudet.
Miellyttävä, matala, nopea. Kauniiden päällysvärien valintamahdollisuus,
kuten kaikissa uusissa Ford-vaunuissa.*



Etuviistosta otettu kuva, joka näyttää uuden Ford Tudor Sedan vaunun sujuvat ääriiviivat ja lujan rakenteen. Jäähdyttäjänvaippa ja uudet kartiomaiset valonheittäjät on kokonaan nikkelöity.

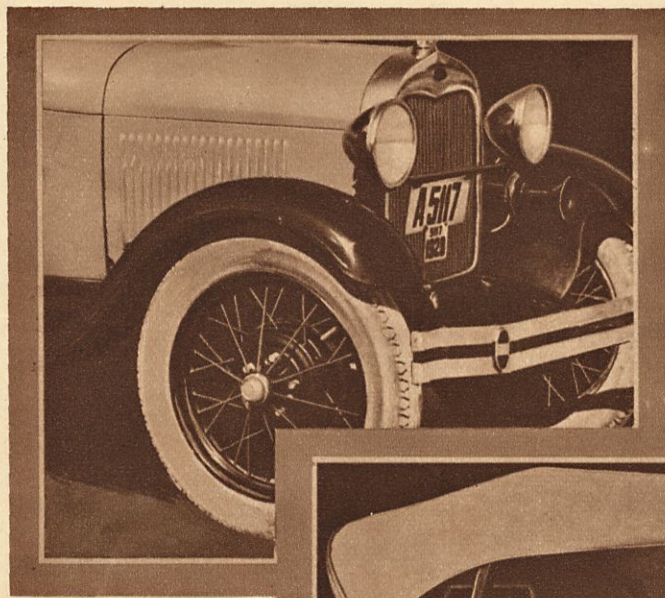
Tämä kuva osoittaa uuden Ford Tudor Sedanin tilavuutta. Se on rakennettu niin, että siinä on riittävästi tilaa viidelle matkustajalle. Molemmat etuistimet kääntyvät eteenpäin, tehden pääsyn takaistuimelle helpoksi.

Tämä kuva näyttää uuden Ford Tudor Sedanin käytännöllisen ohjaukoneiston. Huomatkaa ohjaukpyörän ja tangon koko ja luja muoto.

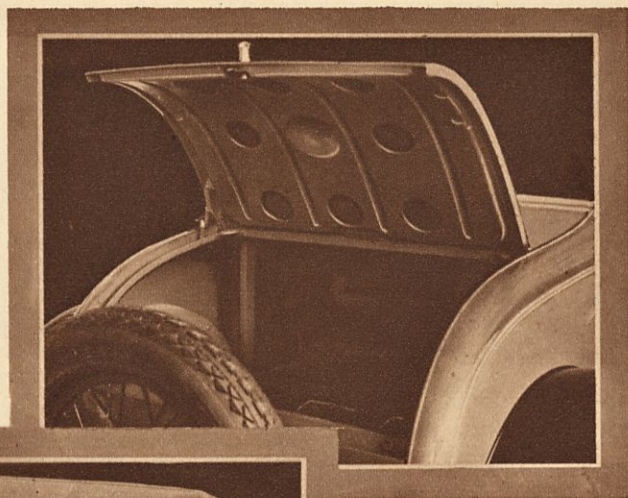


UUSI FORD TUDOR SEDAN

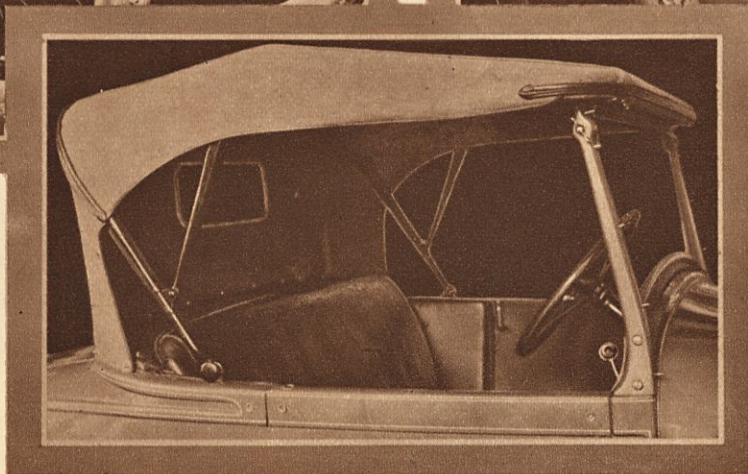
Poikkeuksellisen tilava ja mukava vaunu. Hyvä tila viidelle matkustajalle. Kaunis umpivaunu kaartuvine kattoineen ja sotilaallista tyyppiä olevine aurinkokaihtimineen. Ylellinen pienimpiä yksityiskohtiaan myöten.



Erikoisvalmisteiset teräs-puolapyörät — vakio-varusteina kaikissa malleissa — korostavat uuden Ford Roadsterin reippaan vauhdikasta ulkoasua. Nämä teräspuolapyörät on valettu yhdeksi kappaleeksi ja on kussakin pyörässä vain kolmekymmentä puolaa.



Uudessa Ford Roadsterissa on takaosassa harvinaisen iso matkatavarasäiliö, jonka muodot sopeutuvat hienosti takaosan äärioviivihin. Tavarasäiliö on varustettu lukolla ja avaimella.



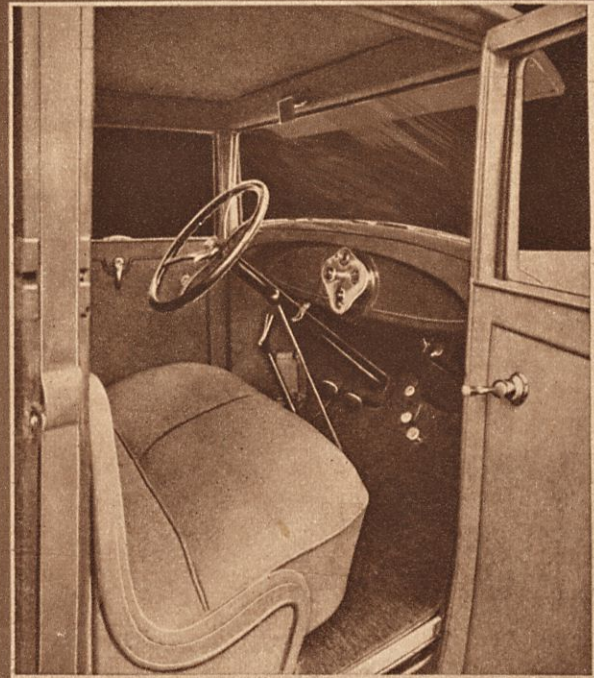
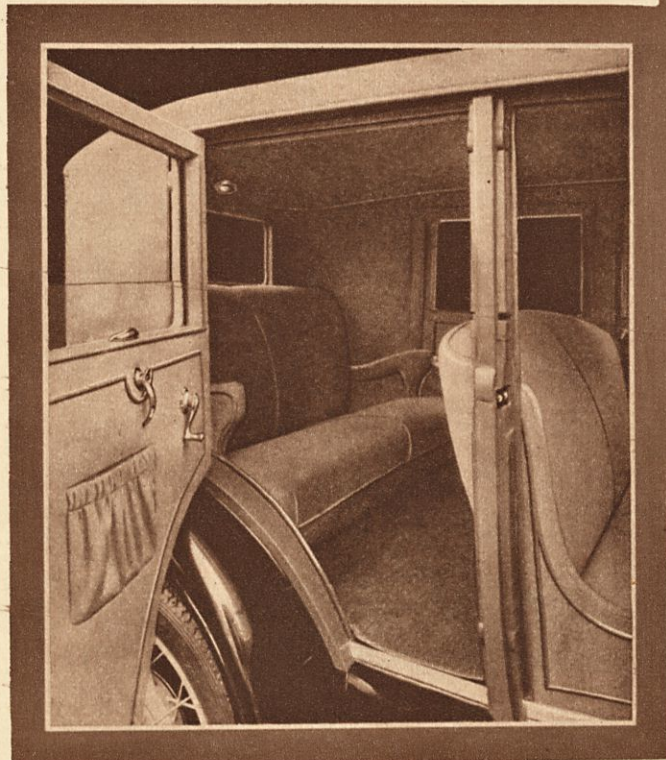
Uuden Ford Roadsterin katos on helposti kokoon-taitettavaa tyyppiä ja voidaan se helposti painaa taakse yhdellä kädellä. Se taittuu matalaksi reunus-taksi korin taakse.



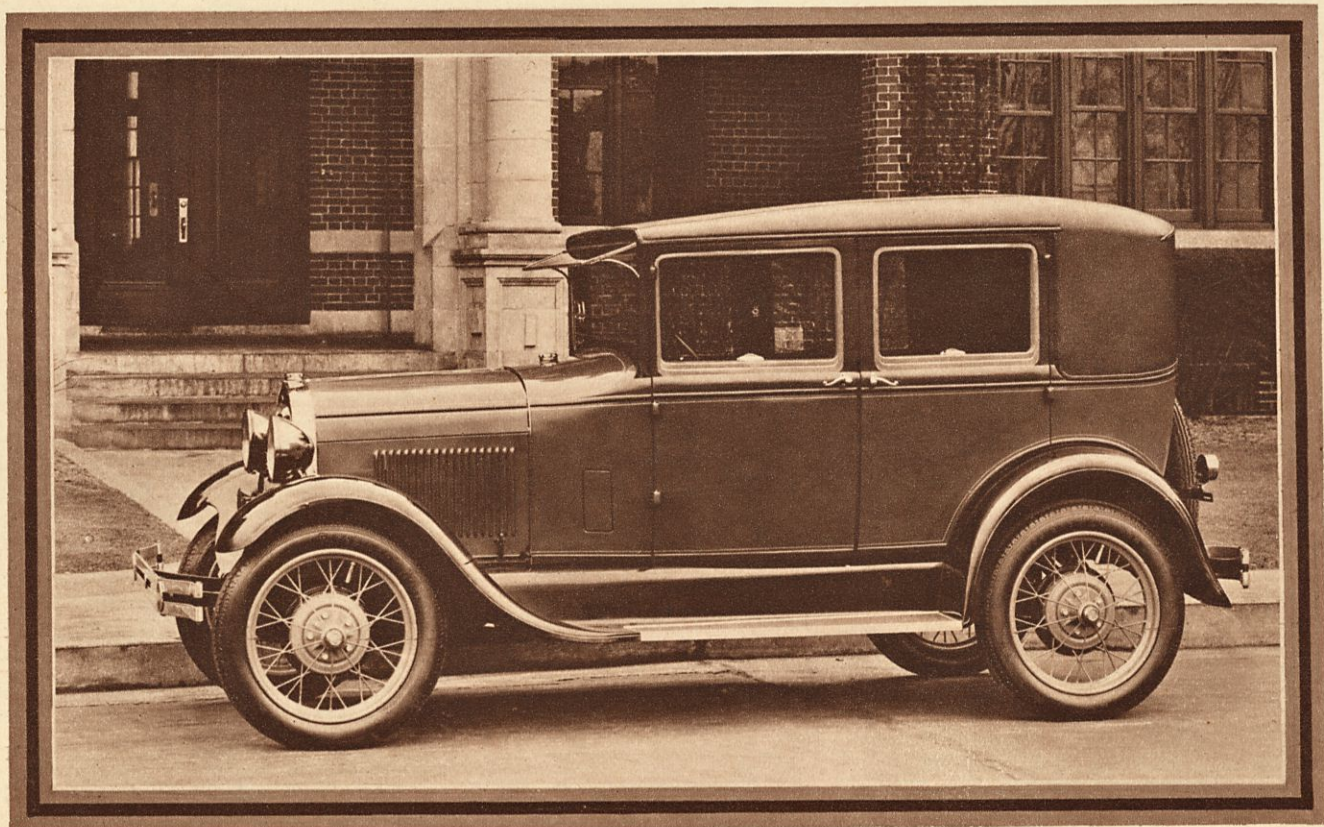
UUSI FORD ROADSTER

Uusi Ford Roadster on nuorten ja urheilijain auto. Matala, siro, upea ja yhtä nopea kuin miltä se näyttää. Tätä vaunua on nautinto ajaa — niin virkku, voimakas ja lähtövalmis se on.

Uuden Fordorin sisustuksen upeutta kohottaa ovissa ja etuosan istuimien ympärillä oleva korkokuvioinen patjapäälylystyys, jollaista tuskin tapaa muissa kuin tilaustyönä rakennetuissa vaunuissa.

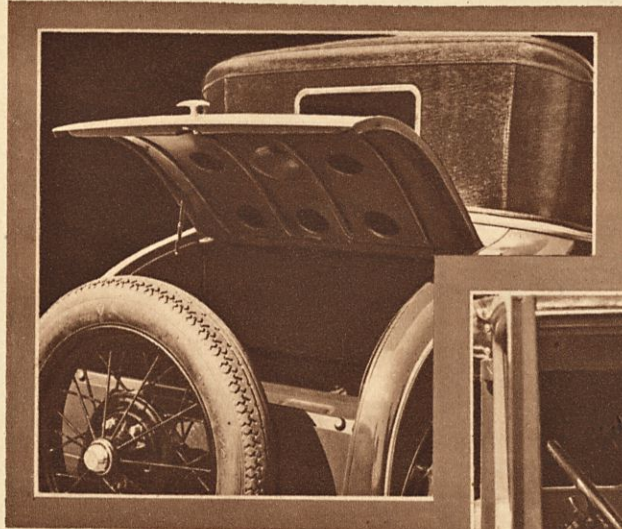


Uuden Fordor Sedanin sisustus on houkuttelevan upea. Päälylystyys on ruskeavoittoista. Istuimet ovat mukavat ja pehmeät ja päälylystetyt ruskearaitaisella kestäväällä kankaalla. Tyynyt ovat nojatuolityyppiä. Takaosassa on lisäksi mukavat käsinojat. Takaosan kattolampun ovaalimainen kupu ja etuistuimen takaseinään kiinnitetty matkavaipan kannatin ansaitsevat, myöskin tulla mainituiksi.

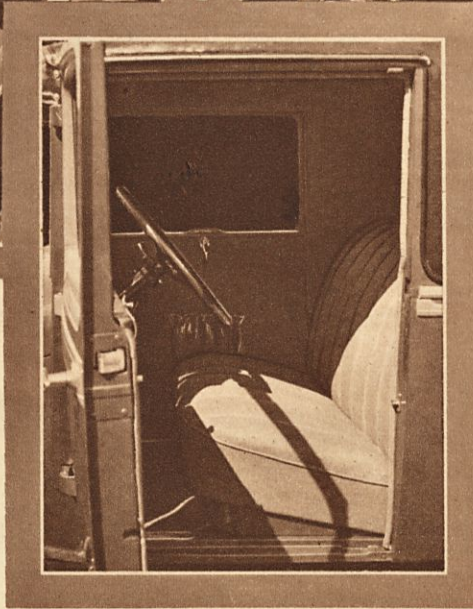
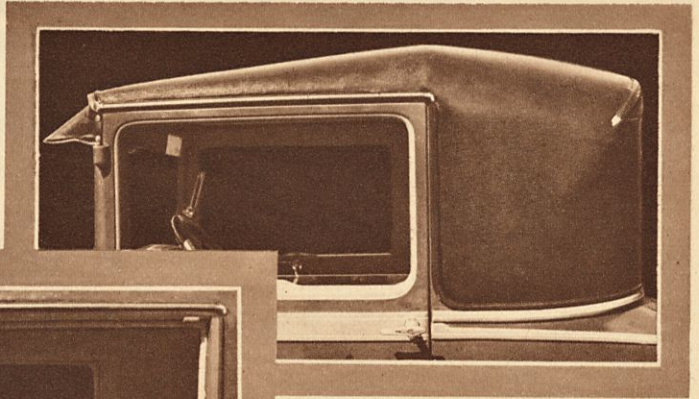


UUSI FORDOR SEDAN

on uusien Ford-henkilöautojen loistovaunu. Kapea, ulkoneva piene ulottuu suoraviivaisesti moottorivaipan etuosasta lähtien vaunun takaosaan ja sen ympäri. Ikkunoiden alapuolella oleva kupera kohoke yhtyy koria kiertävään pienean. Vaunun katto ja pyörästetty takaosa on nahkanruskea ja pyroxyliinillä päällystetyllä aineella peitetty.



Takaosassa on 14 kuutiojalan matkatavarasäiliö, jonka luukku on $35\frac{3}{8}$ tuumaa leveä. Luukku on varustettu kädensijakahvalla ja nousee se helposti sitä kannattavien pidikkeiden varaan. Saranat ovat täysin suojatut veden ja ruosteen vaikutukselta ja luukku sulkeutuu syvennykseen, josta uurnat johtavat alas taaten takaosan täysin vedenpitäväksi.



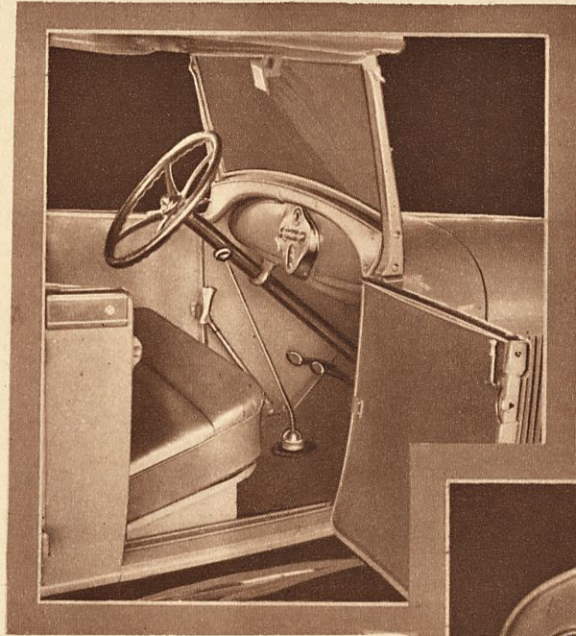
Ulkoasultaan liikemiehen kupee muistuttaa Sport Kupeeta siinä, että kattopeite ulottuu korin takaosan yli vaunua kiertävään pieneen saakka. Kattopäällystys on ensiluokkaista mustaa nahkajäljittelyä, ja on se kyllästytetty nitroselluloosalla auringon ja veden vaikutusta vastaan. Peite on pingoitettu kosteutta kestävän täytteen päälle, ja sitä kannattavat tukevat puukaaret.

Istuimen takana on tilava tavara-hylly pienempiä esineitä ja näyttöitä varten. Kummassakin ovelsa on mukava tasku asiakirjojen säilyttämistä varten.

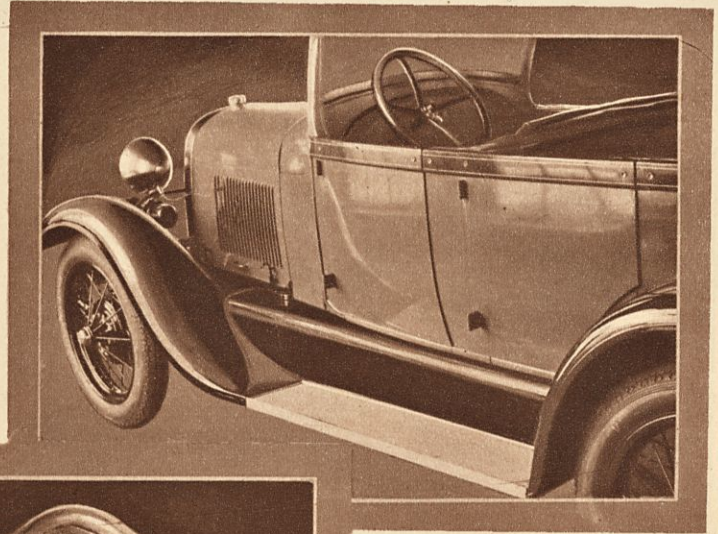


LIKEMIEHEN KUPEE

Liikemiehen kupee on erikoisesti suunniteltu niitä liikemaidman edustajia varten, joiden täytyy päivittäisten askartensa vuoksi liikkua paljon ulkona. Siinä ovat yhdistyneinä hieno ulkoasu ja ainainen palvelusvalmius. Se on käytännöllinen vaunu käytännön miehelle.

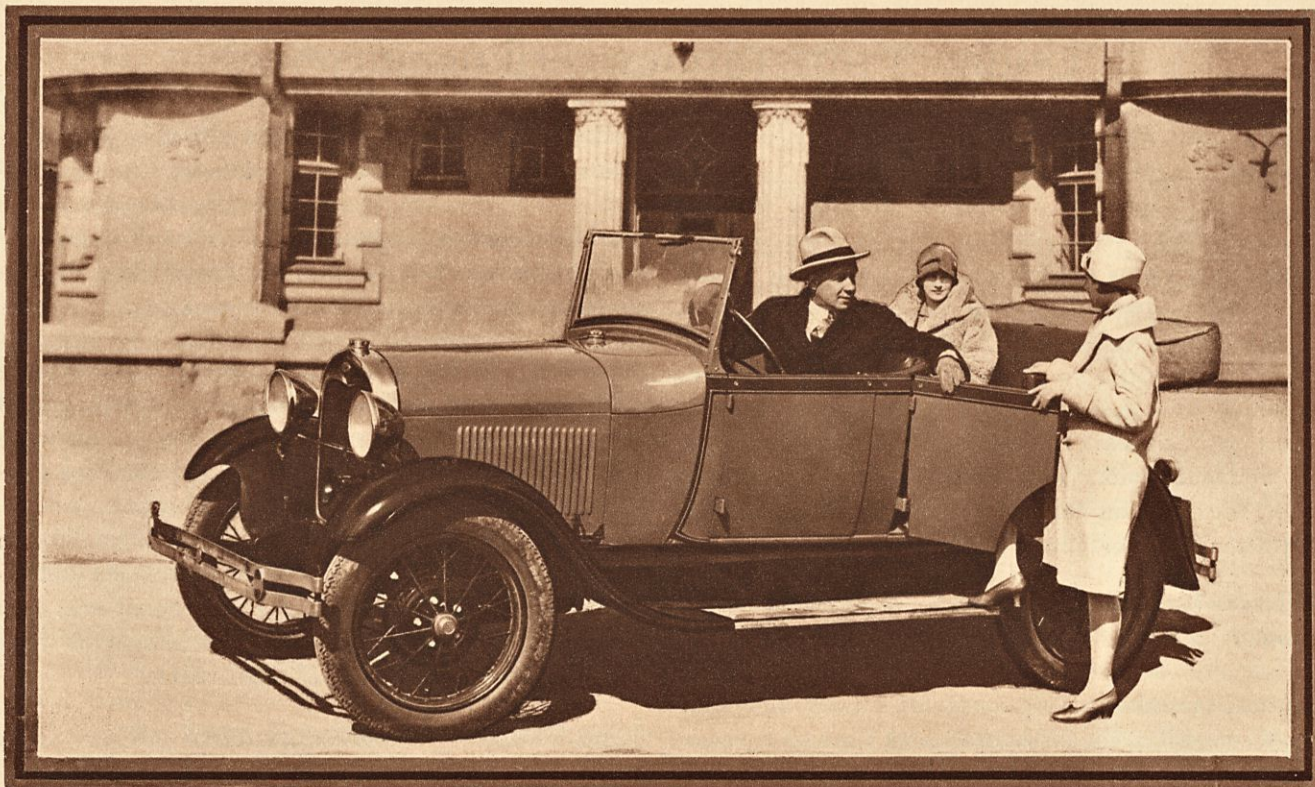


Ohjaajan istuin on mukava ja tilava. Ohjaukslaitteet on sijoitettu helposti käden ulottuville.



Kaikki uudet Ford-vaunut on varustettu täysikruunutyyppisillä lokasuojilla ja kumipäälysteisillä astinlau-doilla.

Uuden Ford Phaetonin siis-tinnäköinen kojelauta. Ko-jeet on järjestetty hauskan-näköiseen neliapilaryhmään, jonka keskelle on sijoitettu amppu.



UUSI FORD PHAETON

Pitkä, matala, nopea, hienoa arkkitehtuuria ilmaisevine viivoineen. Komea vaunu, jonka ajamisen ilo johtuu sen vauhdista, voimasta, kiihtyväisyydestä ja luotettavuudesta.

Uuden Ford-vaunun erikoispiirteitä.

90—105 km tunnissa Uusi Ford on harvinaisen nopea. Sillä pääsee helposti 90—105 km tunnissa.

Tämä on varovainen väittämä. Monissa maantiekokeissa se on ylittänyt 105 km tunnissa. Uusi Ford-vaunu pysyy tiellä niin hyvin, että voitte taivaltaa suurella nopeudella pitkiä matkoja, tuntien uutta mukavuutta ja varmuutta. Vieläpä huonoilla teilläkin voidaan nopeasti ajaa. Tulette ihastumaan myöskin uuden Fordin mäennousukykyyn. Tulette kohtamaan jyrkkiä mäkiä tietoisina siitä, että vaunussanne on voimaa, voimaylijäämääkin nousemaan kaikki mäet, suurestikaan vauhtia vähentämättä, ilman ponnistusta tai tarpeetonta vaihtamista.

40-hevosvoimainen moottori Tehdessään 2,200 kierrosta minuutissa uuden Fordin 4-silinterinen

kone kehittää 40 hv. Tämä minuuttikierrosluku tai kierrosvauhti on alhainen tälle hevosvoimamäärälle ja osoittaa, että kone on tavattoman tehokas. Se merkitsee myöskin pitkäikäisyyttä, sillä mitä alhaisempi moottorin vauhti sitä pienempi osien kulutus. Silinterinlöpimitta on $3\frac{7}{8}$ tuumaa, ja iskunpituus $4\frac{1}{4}$ tuumaa.

Ihmeellinen kiihtyväisyys Uusi Ford on ihmeellisen nopea vauhdin otossa. Kokeiltaessa suurella vaihteella, Tudor Sedan-korilla ja kahdella matkustajalla sen nopeus on kiihtynyt 8 km:stä 40 km:iin tunnissa $8\frac{1}{2}$ sekunnissa. Tämä kiihtyväisyys on uuden Fordin silmiinpistävä ominaisuus.

Värinä ehkäisty Uuden Ford-auton kone on käytännöllisesti katsoen värinätön. Tämä johtuu osaksi sen suhteellisen hitaasta minuuttikierrosluvusta, sekä staattisesti että dynaamisesti tasapainoitetusta kampiakselista ja alumiinimännistä. Äänettömyyden takaamiseksi on nokka-akselin hammaspyörä valmistettu erikoisesta bakelite-kudoksesta metallin asemesta. Nokka-akselin nokat ovat siten suunnitellut, että venttiilinnostajat seuraavat niitä tiiviisti täten estäen venttiilinakutuksen.

Taloudellinen polttoaineen kulutus Bensiinilitralla voidaan ajaa $8\frac{1}{2}$ —13 km riippuen ajonopeudesta. Syöttö kaasuttajaan tahtuu polttoaineen omalla painolla aitoudesta, yhdeksi kappaleeksi uutetusta terässäiliöstä, joka on

yhdistetty välittömästi vaunukorin etuosaan. Nikkelöity bensiniisäiliön tulppa on sijoitettu eurooppalaiseen malliin keskelle kupua.

Aitousi Voitelujärjestelmä on erikoista *voitelujärjestelmä* Ford-rakennetta. Se on yhdistelmä pumppu-, roiske- ja oma-painevoitelusta. Pumppu työntää öljyn venttiilikammioon, josta se juoksee omalla painollaan kampiakselin päälaakereihin. Jokaisessa kiertokankilaakerin alapuolikkaassa on öljylusikka, joten kampiakselin pyörintäliike pakottaa öljyn kiertokankilaakereihin, samalla kun se roiskii öljyn koneen kaikkiin osiin. Tämä on yksinkertainen mutta täydellisesti luotettava järjestelmä, joka takaa oikean laakeri- ja sylinterivoitelun ilman painetta.

Täydellistytetty Uudessa Ford-vaunussa on keski- *jäähdytys* pakois-vesipumppu ja suuri jäähdyttäjä. Tuulettaja saa käyttövoimansa pumppuakselista ja on se valmistettu lentokonepotkurin malliin. On erittäin vaikeaa kuumentaa liikaa uutta Ford-moottoria. Ainoastaan väärinkäyttö voi sen aiheuttaa, kuten esim. koneen käyttö riittämättömällä voitelulla.

Rakenteeltaan uusi Mekaaniselta suunnittelultaan *sytytysjärjestelmä* on uuden Ford-vaunun sytytysjärjestelmä erittäin yksinkertai-

nen ja vaunun omistajalle mitä harmittomin. Uusi generaattori on voima-asemamallia. Siinä on ainoastaan yksi induktiopuola vesitiiviissä kotelossa. Virranjakaja on sijoitettu koneen yläosaan ja on helposti käsiteltävissä. Yhteys sytytyskynttilöihin on saatu aikaan lyhyiden pronssijousien avulla.

Varmuuslukko uudessa Ford-vaunussa on sovitettu sytytysvirtajärjestelmään. Tämä lukko ei toimi ainoastaan tavallisena sytytyskatkaisijana, vaan n. k. »off»-asennossa aikaansaa koko virtajärjestelmän lyhytsulun. Katkaisijasta jakajaan teräsputki suojelee primääri-virtajohtoa, päättyen tämä johto jakajan koteloon, siten tehden mahdottomaksi virran johtamisen lukossa-oloaikana lukkokojeen ohi.

Valitseva Uuden Fordin vaihdelaatikko on *standardi-vaihde* standardi-vaihteella varustettua valitsevaa liukuratastyyppiä. Siinä on kolme nopeutta eteen- yksi taaksepäin. Pääakseli liikkuu kuulalaakereilla, toinen akseli rullalaakereilla ja perääntymisratas pronssilaakerilla. Tämä on korkeinta laatua oleva laakerisovitelma, jota harvoin tapaa kevyissä vaunuissa. Kaikki osat ovat valmistetut karaistusta kromiseosteräksestä. Tulette ihastumaan tämän uuden vaihdelaatikon rattaiden helppoon ja äänettömään siirtymiseen vaihteesta toiseen. Voitte muuttaa vaihdetta helposti ja äänettömästi pienellä sormenkosketuksella.

Poikkeuksellisen helposti ohjattava Uuden Fordin ohjauslaite on itsestävää tekoa. Täräykset eivät siirry takaisin ohjaajan käsiin.

Pyörää ei tarvitse puristaa lujasti. Kevyt kosketus riittää turvallisesti ohjaamaan autoa. Suuri ohjauspyörä on tehty teräksestä ja ympäröity kovalla kumilla. Valokatkaisija ja äänitorven kosketin ovat mukavasti sijoitetut pyörän keskelle. Etulyhtyjen valo voidaan himmentää ohjauspyörään sijoitetusta katkaisijasta.

Kuiva monilevykytkin Uuden Fordin kytkin on kuivaa monilevytyyppiä, joka on osoittautunut luotettavimmaksi. Se on myöskin helpoin käyttää, sillä se kytkeytyy pehmeästi ja lujasti. Siinä on 4 kuljettajalevyä ja 5 kuljetettavaa levyä.

Uudet nelipyöräjarrut Uuden Ford-auton jarrujärjestelmä on kokonaan uusi Ford-kehitemä. Ne ovat mekaaniset, sisältäpäin laajenevaa tyyppiä ja itsekeskittyviä. Tämä on nelipyöräjarrujen luotettavin, yksinkertaisin ja helpoimmin tarkistettava malli. Kaikki tarkistukset voidaan tehdä ulkoapäin mitään osaa irroittamatta. Erikoistyökaluja ei tarvita. Kunkin pyörän yhdenmukainen ja oikea tarkistus saadaan nopeasti ja helposti aikaan. Sekä jarrupoljin että käsivipu panee toimimaan kaikki neljä

jarrua. Koko jarrupinta on 168 neliötuumaa. Jarrujen kaikki toimivat osat on cadmium-käsittelyssä tehty ruostumattomiksi.

Mukavat, turvalliset poikittaisjouset Jouset ovat poikittaiset, puolielliittiset, erikoisesti uuteen Fordiin suunnitellut ja rakennetut.

Tämä jousityyppi, jota käytettiin T-mallisessa Fordissa, sovellettiin uuteen Fordiin, sillä parempaa jousityyppiä ei voitu keksiä. Ne on valmistettu parhaasta jousiteräksestä ja jousilehdet ovat leveät ja ohuet. Jokainen jousi on rakennettu kooltaan ja lukumäärältään erilaisista lehdistä, riippuen korimalleista, jotta jokaisessa korimallisissa saavutettaisiin oikea joustavuus ja oikeat ajo-ominaisuudet. Näissä jousissa olevien lehtien lukumäärä ja koko ovat osaltaan syynä siihen, miksi uusi Ford on niin mukava vaunu. Poikittaisten jousien rakenne myöskin lisää nelipyöräjarrujen turvallisuutta ja tehoa.

Nesteiskunvaimentajat Uuden Ford-vaunun vakiovarustehin kuuluvat hienointa tyyppiä olevat Houdaille-nesteiskunvaimentajat.

Nämä yhdessä vaunun matalan painopisteen, mahdollisimman pienen jousivapaan painon ja poikittaisten jousien hyvien ajo-ominaisuuksien kanssa tekevät uuden Fordin yhdeksi mukavimmaksi vaunuksi nyky-päivän maanteillä.

Kolmeneljäsosaa vapaa Uuden Fordin taka-akseli
(»floating») *taka-akseli* on $\frac{3}{4}$ vapaata (»floating») mallia. Akselikotelot on tehty kokonaan teräksestä, rakennettu uuttamalla takoterästä teräsputkiksi. Tasauspyörästön kotelo, johon nämä akselikotelot on kiinnitetty, on tehty valssatusta U-teräksestä. Akselit eivät kannalainkaan vaunun painoa, pyörien pyöriessä kotelossa olevissa rullalaakereissa. Kaikki taka-akselin laakerit ovat rullalaakereita. Veto tapahtuu kierukaisella kartiopyörällä.

Ford-valmisteiset Erikoisten Fordin suunnitteleminen
teräspuolapyörät teräspuolapyörien kaksi silmiinpistävä ominaisuutta on ominakeinen rakenne ja suuri lujuus. Kukin pyörä on koottu uuttamalla ja muodostaa yhden ainoan metallikappaleen. Puolat eivät voi irtaantua. Kunkin puolan kestävyys on 1 800 kg. Ulkoapäin puolat eivät mene ristiin, joten ne on helppo puhdistaa. Kussakin pyörässä on vain 30 puolaa.

Uudet, matalat, ihanat Uudet Ford-vaunut ovat matalia ja nopeita. Niiden rauhallisen yksinkertaisesti kaartuvat viivat ja muodot miellyttävät silmää. Korit ovat teräksestä. Loka-suojat ovat täysikruunutyyppiä.

Korien yksityiskohdat ja viimeistely ovat sitä ylellistä lajia, jota harvoin tavataan huokeahintaisissa vaunuissa. Päälylystyys on arvokkaasta, kestävästä aineesta. Patjatyyyny ovat syvät ja mukavat. Ovien kädensijat ja ikkunoiden kahvat ovat täysin nikkelöityjä. Nopeusmittari, bensinimittari, amperimittari ja sytytyslukko on sovitettu himmeälle nikkelikoje-laudalle, jota valaisee keskustassa oleva lamppu. Valonheittäjä ja jäädyttäjän suojuus ovat täysin nikkelöityjä. Umpivaunuissa on sotilaallista tyyppiä oleva aurinkosuoja ja kaartuva katto. Uuden Fordin suunnittelussa on suurta huolta kiinnitetty väljän istumis- ja jalkatilan aikaansaamiseksi. Harvinaisen kapeat etu- ja sivupilarit takaavat selvän ja esteettömän näköalan, joka on saavutettu suurilla ikkunoilla varustettujen erikoisrakennetta olevien ovien avulla.

Neljän värin Uudessa Fordissa käytetyt väri-
valintamahdollisuudet yhdistelmät ovat erittäin taitteellisia ja miellyttäviä. Kuta-kin korityyppiä varten on useamman värin valintamahdollisuus — aivan tavaton ilmiö huokeahintaisissa vaunuissa. Uusissa vaunuissa on pyroxyliiniväimeistely, joka on tunnustettu hienoimmaksi ja kestävimäksi autokoreja varten. Siihen ei vaikuta kuumuus eikä kylmyys, se kestää kaikenlaisia ilmastosuhteita eikä siihen helposti jää naarmuja.

*Pirstoutumaton
Triplex-lasi* Kaikkien uusien Ford-vaunujen tuulilasit ovat pirstoutumatonta Triplex-lasia. Tämä on erikoisen tärkeä turvallisuustekijä, sillä on todettu, että haavoittumiset auto-onnettomuuksissa johtuvat suureksi osaksi lasinsirpaleista, etenkin tuulilasin palasista. Uusissa Ford-vaunuissa käytetty pirstoutumaton Triplex-lasi heikentää myöskin auringonsäteiden voimaa, taittaa vastaantulevien autojen valonheittäjien heijastuksen ja estää umpivaunuissa tavallisen tuulilasin jäätymisen talvisaikaan, sekä taipuu puristuksessa.

*Äänetön
vaunu* Uutta Fordia suunniteltaessa ryhdyttiin kaikkiin varokeinoihin kitinän, kalinan ja räminän estämiseksi. Korilevyt ja kehysosat on uutettu ja niitattu yhteen kaikissa niissä koh-

dissa, missä korin heiluminen tulee kysymykseen. Uuden Fordin korit on pienimpiäkin rakenneyksityiskohtia myöten valmistettu tarjoamaan mitä suurinta mukavuutta ja äänettömyyttä.

*Painopumppu-
voitelu* Uuden Fordin konealustan voitelu tapahtuu painoöljyruiskun avulla, joka on yksinkertaisin ja tehokkain voitelutapa.

*Kaikkien uusien Fordien
vakiovarusteet* Sähkövalo ja -sytytys, 5 teräspuolapyörää, tuulilasin kuivaaja, nopeusmittari, polttoainemittari, amperimittari, kojelautalamppu, takapeili, perä- ja pysähtymislyhdyt, voiteluainemittari, sytytyslukko, täydellinen työkaluvalikoima.

A-mallin erittelyjen yhteenveto.

Moottori — 4-sil. »L», ryhmään valettu. Silinterien läpim. $3\frac{7}{8}$ ", iskunpituus $4\frac{1}{4}$ ". Vero HV S. A. E. ja N. A. C. C. 24:03. Jarrutetut HV 40, 2 200 iskuluvulla min.

Vaihdelaatikko — Standardi-rakenteinen, valitseva, liukuvaa hammaspyörämallia, 3 nopeutta eteen- ja 1 taaksepäin. Hammaspyörät ja akselit karaistua kromiterässeosta. Pääakselit liikkuvat kuulalaakereilla, toinen akseli rullalaakereilla ja taaksepäin kulkupyörä pronssiholkilla; takaa erikoisen kestävyuden ja hiljaisen käynnin.

Kytin — Kuiva moni-levy. Neljä kuljettajalevyä, viisi kuljetettavaa levyä. Kestävä lanka- ja asbestipääällystys. Kokonaan koteloitu ja suojattu. Erittäin pehmeä ja helposti toimiva.

Jarrut — Nelipyörä, mekaaniset, sisältä laajenevaa mallia, käytetään sekä jalkapolkimella että käsivivulla. Rummut 11" läpim. Jarrukien leveys $1\frac{1}{2}$ ". Kokonaisjarrupinta 168 neliötuumaa.

Nokka-akselilaakerit — 5, kaikki $1\frac{9}{16}$ " läpim. Pituus, N:o 1— $1\frac{3}{4}$ ", N:o 2— $\frac{7}{8}$ ", N:o 3 — 2", N:o 4 — $\frac{7}{8}$ ", N:o 5 — 1".

Ventiilit — Hiilikromi-nikkeli-seos.

Kampiakselilaakerit — 3 päälaakeria, kaikki $1\frac{5}{8}$ " läpim. Pituus, etum. ja keskim. 2", takim. $3\frac{1}{8}$ ". Laakerit valkometallia, alaosa leväten teräksessä, yläosa raudassa.

Kiertokanki — Takoterästä »X» poikkileikkaus. Alapään laakeri valkometallia, $1\frac{1}{2}$ " läpim., pituus $1\frac{5}{8}$ ". Männän-

tappi valmistettu saumattomasta teräsputkesta; täysin liikkuva malli (»floating»).

Kaasuttaja — 1" pystysuora. Tulva- ja neulaventtiilin säätö kojelaudalla. Etulämmittäjäjärjestelmä (Hotspot) imuputkessa.

Ohjauslaite — Itse-estävä, ruuvi ja ruuvipyörämallinen, rullapainelaakeri ruuviakselilla. Ruuvipyöräkotelotako-terästä, uutettu, teräsputkinen ohjauspyörätuki, ruuvipyöräkoteloon uutettu, muodostaen vankan yhdistelmän. Vaihdesuhte $11\frac{1}{4}$: 1 ohjauksen helpottamiseksi.

Voitelujärjestelmä — Hammaspyöräpumppu nostaa öljyn venttiilikammiossa olevaan säiliöön ja takaa tasaisen omapainosyötön kampiakselin päälaakereihin. Muu moottorivoitelu tapahtuu roiskejärjestelmällä. Öljypumppua käyttävät kierukkaiset hammaspyörät nokka-akselista. Öljytasomittari ja öljyn täyttäminen moottorin vasemalla puolella. Öljysäiliön tilavuus $1\frac{1}{4}$ gall.

Sytytys — Akkumulaattori, induktiopuola ja virranjakaja; uusi Ford-mekaaninen rakenne, joka tekee tarpeettomaksi korkeajännitysjohtot sytytyskynttilöihin. Sytytyslukko varma varkautta vastaan.

Akkumulaattori — Ford-akkumulaattori, 6 volttia, 80 amp. tuntia. Uusi voimalaitosmallinen 6-napainen generaattori, itsesäätävä, kehittää virran.

Käyntiinpanomoottori — Uusirakenteinen moottori.

Jäähdytys — Pumppu ja thermosyfooni. Keskipakoisvesipumppu silinterikannessa akselilla, joka käyttää tuulettaa. Putkijäähdyttävä, 2-siipinen lentokonemallinen tuulettaja 16" läpim. säädettävän »V»-hihnan käyttämä. Tilavuus 3 gall

Polttoaine — Omapainosyöttö uutetusta terässäiliöstä, joka on kiinnitetty torpeedolevyn alapuolelle. Tilavuus 10 gall.

Jouset — Poikittaiset, puoli-elliptiset sekä edessä että takana, kromiterästä.

Kojelauta — Himmeää nikkeliä, varustettu nopeusmittarilla, bensinimittarilla, amperimittarilla, sytytyslukolla ja lampulla. Tulvatanko ja kaasuttajatarkistus oikealla.

Vaunun käsittely — Ohjauspyörä 17 1/2" läpim. Vaihdetanko keskellä. Käsijarru vasemmalla. Sytytys ja kaasusäätö ohjauspyörän alapuolella; merkinantotorven kosketin ja valonkatkaisija pyörän keskellä. Jalkakaasupoljin.

Taka-akseli — 3/4 vapaamalli (»floating»). Uusirakenteinen kotelo kokonaan teräksestä. Akselit erikoista Ford-hiilimanganiterästä, differentiaalipyörät akselien yhteydessä. Kierukkaiset kartiopyörät. Rullalaakerit kaikkialla.

Etuaakseli — Kromiteräs-seoksista takoterästä, »I» poikkeikkaus; »reverse Elliot»-mallia, säädettävät kartiomalliset rullalaakerit pyöriä varten.

Käyttöjärjestelmä — Kardaaniputki. Erikoisen vahvat taka-akselin V-tangot.

Valaistus — Kaksilankaiset valonheittäjät, yhdistetty taka- ja seisauslyhty. Lamppu kojelaudalla.

Varustus — Neste-iskunvaimentajat, nopeusmittari, bensinimittari, amperimittari, sytytyslukko, kojelautalamppu, itsetoimiva tuulilasinpuhdistaja umpivaunuissa, käsin käytettävä puhdistaja avovaunuissa, takapeili, yhdistetty taka- ja seisauslamppu, korkeapaine-voiteluruisku konealustan voitelua varten, työkaluvarustus, ilmampumppu, väkivipu, öljyntarkistustanko moottorissa, merkinantotorvi, teräspuolavarapyörä.

Renkaat — Pallo, 30 × 4.50, kaikissa henkilövaunuissa.

Akselien etäisyys — 103 1/2".

Pyörät — Ford-teräspuolapyörät kaikissa Ford-henkilövaunuissa.

Kääntösäde — 17 jalkaa, ympyrän kehä 34 jalkaa.

Raideväli — 56".

Pienin korkeus maasta — 9 1/2".

