

*Ce qu'il faut savoir  
de la Finlande*



# TABLE DES MATIÈRES

	Pages
Bref aperçu de l'histoire de la Finlande.....	2
Pays et climat .....	4
Population .....	5
Constitution .....	6
Agriculture .....	7
Forêts .....	8
Houille blanche .....	10
Industries .....	11
Industrie du bois .....	12
Industrie pour le marché intérieur .....	13
Hausse du niveau de la vie .....	15
Coopératives .....	16
Commerce extérieur .....	17
Finances publiques .....	18
Situation de la femme .....	20
Instruction publique .....	21
Presse .....	22
Littérature finnoise .....	23
Littérature suédoise .....	25
Musique .....	26
Architecture .....	26
Peinture .....	27
Sculpture .....	28
Défense nationale .....	28
Sports .....	29
La Finlande et les pays scandinaves .....	30
Personnalités finlandaises .....	31

Le but de cette brochure est de fournir des renseignements précis sur la Finlande actuelle, sur son peuple et sur sa vie. On y verra un pays indépendant dont l'existence libre est encore brève, mais qui a une histoire longue et variée. Les fastes de la Finlande durant les vingt années de son indépendance évoquent le travail énergique d'un peuple profondément démocratique pour améliorer son existence.

La situation actuelle en Europe est cause que la Finlande, à son poste de sentinelle avancée dans le Nord, est aux prises avec des difficultés, malgré sa ferme volonté de neutralité. En prévision de crises éventuelles, le peuple finlandais unanime a exprimé par son gouvernement sa résolution de défendre sa neutralité et son intégrité. Il désire poursuivre en paix l'œuvre qu'il a commencée il y a vingt ans, à l'aube de son indépendance; il veut continuer sa mission de sentinelle au service de l'humanité.

De partout dans le monde, des témoignages de sympathie ont afflué vers la Finlande, maintenant comme naguère. Le peuple finlandais en éprouve une profonde reconnaissance.

## Bref aperçu de l'histoire de la Finlande

C'est durant les premiers siècles de notre ère que les Finnois arrivèrent dans le pays. Ils s'établirent dans les régions du sud-ouest, et peu à peu pénétrèrent vers l'intérieur.

Vers l'an 400, des Suédois s'installent dans les îles d'Aland, et vers l'an 1000 ils prennent pied sur le continent. Au cours de trois siècles, la Suède s'empare petit à petit de toute la Finlande. En 1362, les Finlandais prennent part pour la première fois à l'élection d'un roi de Suède. En 1523, la Réforme luthérienne l'emporte dans les deux pays. L'édition finnoise du Nouveau Testament est de 1548, et la Bible paraît en finnois en 1642.

La Finlande fut maintes fois le théâtre des guerres que la Suède livra à la Russie aux XVII<sup>e</sup>, XVIII<sup>e</sup> et XIX<sup>e</sup> siècles. Au cours des batailles, les troupes finlandaises jouèrent souvent un rôle décisif. Le duc Jean, qui fut plus tard le roi Jean III de Suède, tint vers 1560 une cour brillante à Turku et il caressa même le projet de faire de la Finlande un État indépendant. En 1609-1617, la Suède fut en guerre contre la Russie, et les troupes suédo-finlandaises occupèrent même Moscou. La paix de Stolbova, en 1617, fixa la frontière orientale de la Finlande, qui resta sans changements jusqu'à nos jours, à l'exception du secteur de l'extrême nord où la limite fut déterminée par la paix de Tartu en 1920, la Finlande recevant alors le territoire de Petsamo avec un port libre de glaces sur l'Océan Glacial. Sous le règne de Gustave Adolphe et plus tard aussi, les troupes finlandaises prirent part, en 1630-1648, aux grandes guerres de religion qui sévirent en Allemagne. La fondation de l'Académie de Turku remonte à 1640; après l'incendie de la ville en 1828, l'Université fut transférée à Helsinki, la nouvelle capi-

tale. Les Russes occupèrent la Finlande lors des guerres de Charles XII entre 1714 et 1721, tandis qu'ils commençaient à construire Saint-Pétersbourg, en y utilisant entre autres des prisonniers finlandais. Durant les guerres malheureuses qu'elle livra aux Russes au XVIII<sup>e</sup> siècle, la Suède fut forcée d'abandonner au vainqueur, bribe par bribe, le sol de la Finlande. En 1809, à l'issue de la dernière guerre, la Suède dut céder au tsar le reste de la Finlande.

Durant son union avec la Russie, de 1809 à 1917, la Finlande forma un grand-duché jouissant d'une large autonomie intérieure. Le pays était gouverné selon la constitution suédoise de 1772. Turku perd son rang de capitale en faveur de Helsinki. La Finlande reçoit en 1865 sa propre monnaie, elle entretient une armée nationale de 1878 à 1901, elle règle elle-même l'instruction publique, elle a une Diète et un gouvernement nommé Sénat.

Mais vers la fin du siècle, le gouvernement russe inaugure une politique d'oppression qui ne tarde pas à devenir, grâce aux gouverneurs russes, un régime d'arbitraire. Le peuple finlandais réagit résolument en recourant à une résistance passive qui fut efficace. En 1905, une grève générale éclate dans le pays, et le tsar grand duc se voit forcé d'abroger les ordonnances illégales et de permettre le retour au pays d'une foule de patriotes exilés ou déportés.

En 1906, à la suite d'une réforme constitutionnelle, la Diète est remplacée par une Chambre unique élue au suffrage universel selon le système de la représentation proportionnelle, les femmes ayant les mêmes droits que les hommes.

Une nouvelle période d'oppression débute en 1908. Elle prend fin durant la guerre, au moment où, le 6 décembre

1917, la Finlande proclame son indépendance. Au début de 1918, la Russie reconnaît la nouvelle République, et l'exemple est suivi bientôt par la France, la Suède, l'Allemagne et d'autres États. En 1919, la Chambre adopte une nouvelle constitution établissant le régime démocratique.

L'indépendance de la Finlande et son particularisme politique reposent sur une évolution de plusieurs siècles. L'appartenance pendant près de 700 ans au royaume de Suède créa et consolida les bases de la civilisation occidentale. Depuis des siècles, le paysan finlandais vit en homme libre. L'existence politique de la Finlande indépendante est fondée sur les anciens principes de liberté et d'autonomie.

## *Pays et climat*

La superficie de la Finlande est de 383.000 km<sup>2</sup>, dont près de 34.300 sont occupés par les eaux. Par sa superficie, la Finlande est le septième pays en Europe.

La côte finlandaise émerge continuellement de la mer. Ce mouvement est le plus prononcé, soit environ un mètre par siècle, dans les parages du nord du golfe de Bothnie. Dans la région voisine de la capitale, cette émergence est de quelque 40 cm. par siècle.

La majeure partie de la superficie de la Finlande est constituée par un terrain accidenté et bas. On ne trouve des montagnes que dans le nord où se dresse le plus haut sommet du pays, Haltiatunturi, qui atteint 1.324 mètres.

Tout le long du littoral et aussi dans les lacs de l'intérieur, au nombre de plus de 60.000, on trouve des milliers d'îles.

La Finlande est sise entre les 60<sup>e</sup> et 70<sup>e</sup> degrés de latitude, et elle est, avec l'Islande et la Norvège, un des pays les plus septentrionaux du globe. Sa plus longue distance entre le nord et le sud est d'environ 1.150 km. et de quelque 600 km. de l'est à l'ouest. La longueur des frontières dépasse 4.700 km., dont plus de 3.000 sont des frontières terrestres. Avec la Russie, la Finlande est limitrophe sur quelque 1.570 km. La frontière avec la Suède est de 500 km., et celle avec la Norvège de 850 km.

La Finlande possède des communications directes vers les océans par la Baltique avec ses deux golfes de Finlande et de Bothnie. À Petsamo, elle dispose en outre d'une fenêtre sur l'Océan Glacial.

Le *climat* de la Finlande est plus tempéré que d'ordinaire à une pareille latitude. La période chaude, soit celle durant laquelle la température reste supérieure à zéro, dure 230—250 jours dans le sud-ouest du pays, et environ 160 jours en Laponie. En hiver, les golfes de la Baltique sont pris par les glaces, mais le rivage de l'Océan Glacial ne l'est jamais.

L'été finlandais est caractérisé par la longueur des jours et par la clarté des nuits. En Laponie, le soleil ne se couche pas durant deux mois. Mais même dans le sud du pays, durant la belle saison, la nuit est remplacée par un doux crépuscule qui dispense de tout éclairage artificiel.

## *Population*

La Finlande compte environ 3.835.000 habitants. Durant la période suédoise, l'accroissement de la population fut très lent, mais le rythme s'accéléra au cours des cent dernières années. En 1820, il y avait près d'un million d'habitants, et ce chiffre passe à 2 millions en 1880 pour s'élever à 2,6 millions en 1900. Dans le sud, la densité

de la population est de 18,8 habitants par km<sup>2</sup>, au nord elle n'est que de 2,7, avec une moyenne de 11 pour l'ensemble du pays. Le 78,5 % de la population habite dans les campagnes, la part des citadins étant de 21,5 %. Les principales villes sont Helsinki (300.000 habitants), Tampere (75.000), Viipuri (74.000) et Turku (73.000). En 1937, la natalité était de 18,9 ‰, la mortalité de 12,3 ‰ et l'accroissement naturel de 6,6 ‰.

Le 59,6 % de la population vit de l'agriculture, le 16,8 % de l'industrie et des métiers, le 4,3 % du commerce, le 3,8 % des transports et communications et le 15,5 % des diverses autres professions.

La Finlande possède deux langues officielles, le finnois et le suédois. Les Finnois forment près du 91 % de l'ensemble de la population, la part des Suédois étant de 9 %.

Le nombre des analphabètes parmi les personnes au-dessus de 15 ans est de 0,9 %.

Le 96 % des Finlandais sont luthériens, les orthodoxes forment le 1,8 %. La part des autres religions est de 2,2 %.

Malgré la différence des langues, la population finlandaise est homogène en ce qui concerne l'anthropologie. Les traits raciaux blonds prédominent nettement: teint clair, cheveux blonds, yeux bleus. Les Finlandais finnois et les suédois ne se différencient guère. Au point de vue de la langue, les Finnois font partie du rameau finno-ougrien, avec les Estoniens et les Hongrois.

## *Constitution*

La démocratie date de 1919, année où fut adoptée une constitution républicaine pour remplacer celle de 1772.

Le Président de la République est nommé pour six ans par 300 électeurs élus au suffrage universel. Si les



voix se partagent, on tire au sort. Les citoyens ayant 24 ans révolus peuvent participer à l'élection présidentielle, ainsi qu'aux élections législatives. La Chambre, qui compte 200 députés, est élue pour trois ans.

Les membres du gouvernement, nommés par le Président, doivent jouir de la confiance de la Chambre. La Finlande possède ainsi un régime parlementaire. Mais le Président possède cependant des pouvoirs personnels sensiblement plus étendus que dans la plupart des États parlementaires; il n'est pas absolument obligé de se ranger à l'avis de ses ministres, il peut prendre des décisions qui s'écartent du point de vue du gouvernement. Il possède le droit de dissoudre la Chambre et d'ordonner de nouvelles élections.

La durée moyenne des ministères entre 1920 et 1930 ne dépassait guère une année, mais la situation a changé depuis. Le cabinet actuel, présidé par M. A. K. Cajander, est au pouvoir depuis mars 1937.

Le Président actuel, M. Kyösti Kallio, a été élu en février 1937 et son mandat durera jusqu'en mars 1943.

La province d'Aland, archipel situé sur la limite entre la Baltique et le golfe de Bothnie, possède depuis 1920 une large autonomie. Elle a une Diète qui élit une commission administrative. Le gouvernement finlandais y est représenté par un préfet nommé par le Président de la République.

## *Agriculture*

Plus de la moitié des Finlandais tirent leur subsistance de l'agriculture et de ses branches connexes. Le 62 % de cette population agricole appartient à la classe des propriétaires fonciers, le 6 % sont des fermiers et le reste des ouvriers agricoles.

Depuis que la Finlande est indépendante, le nombre des paysans propriétaires a rapidement augmenté à la suite d'une réforme agraire. En 1910, le nombre des paysans possédant au moins 0,5 ha. de terre n'était que de 125.000; actuellement il dépasse les 300.000. En 1920, la superficie des terres cultivées était de 2 millions d'ha, elle est maintenant de 2,6 millions d'ha. En 1917, les récoltes de seigle s'élevaient à 226.000 tonnes, elles sont de 431.000 tonnes en 1937. Le progrès est encore plus marqué pour le blé, dont les récoltes passent de 6.178 tonnes en 1917 à 208.000 tonnes en 1937. La valeur totale des récoltes est évaluée à 1.940 millions de marcs pour 1917 et à 7.588,6 pour 1937.

L'élevage du bétail offre une évolution identique. La production des œufs a quintuplé depuis 1920, celle du beurre a triplé depuis 1917, et celle du fromage est 4,5 fois plus grande qu'alors. La valeurs des produits laitiers s'éleva à 4.515,2 millions de marcs en 1932 et à 6.604,4 millions en 1937.

La plupart des agriculteurs finlandais possèdent des domaines relativement petits. Près de 220.000 d'entre eux ont moins de 10 ha. de champs. Il n'y a guère que 800 grands propriétaires possédant des domaines de plus de 100 ha. de champs.

Dans la Finlande du sud, le 12 % du sol est cultivé, tandis que dans le nord ce chiffre tombe à 1,1 %. En revanche, cette région est très riche en forêts.

## *Forêts*

Les forêts occupent en Finlande une superficie de 25,3 millions d'hectares, soit le 73,5 % du total. Elles couvrent presque tout le pays de leur verdure, des rivages de la Baltique au littoral de l'Océan Glacial. Proportionnelle-



Château de Viipuri



Paysage agricole de la Finlande méridionale

ment, la Finlande est le pays d'Europe le plus riche en forêts. On calcule qu'elle en a 7,4 ha. par habitant.

C'est l'État qui est le plus grand propriétaire forestier et terrien. Il détient plus du tiers des forêts de la Finlande. Les propriétaires privés, qui sont surtout des agriculteurs, en possèdent presque la moitié, tandis que la part des sociétés anonymes n'est que de 7,5 %. Le reste appartient aux communes et aux paroisses. L'accroissement annuel des bois est évalué à 44,4 millions de m<sup>2</sup>. Comme la plupart des forêts de l'État sont situées dans le nord du pays, où la croissance est plus lente que dans le sud, l'accroissement dans les forêts de l'État n'est que le cinquième de la normale. Pour les propriétaires privés, le chiffre est des 2/3 environ, la part des sociétés anonymes dans cet accroissement annuel étant de 10 %.

Ces chiffres montrent le rôle que jouent les forêts dans l'économie privée des agriculteurs. Mais leur importance est encore plus grande dans l'économie publique du pays. L'essor qu'a pris la vie économique finlandaise depuis quelques dizaines d'années provient en majeure partie des ressources forestières, qui sont « l'or vert » de la Finlande à laquelle elles fournissent les matières premières qui servent à donner du travail et des revenus à une fraction considérable de la population.

Ce n'est qu'au cours du XIX<sup>e</sup> siècle que l'on s'est rendu un compte exact de l'importance et de la valeur des forêts pour la Finlande. L'État consacre annuellement au moins 35 millions de marcs à l'amélioration des forêts aussi bien domaniales que privées.

C'est ce qui a permis, entre autres, d'assécher chaque année près de 70.000 hectares de marécages, ce qui amène une sensible augmentation des bons terrains forestiers.

## *Houille blanche*

Les systèmes lacustres finlandais se déversent presque tous dans la Baltique par des fleuves possédant de nombreuses chutes ou rapides propres à fournir de l'énergie électrique.

Ce n'est qu'après la grande guerre que les plus importants rapides ont été mis au service de l'homme. L'État a pris une part active à la création des usines hydroélectrique. C'est ainsi qu'il possède l'usine d'Imatra dont les générateurs ont une force totale de 154.000 kw. Cette centrale fournit du courant à 10.000 volts aux fabriques avoisinantes de fer et de cuivre et du courant à haute tension de 20.000 et de 35.000 volts aux centres industriels de la Finlande du sud, du centre et du sud-ouest. Helsinki, Tampere et Turku utilisent l'électricité fournie par Imatra. Cette centrale possède 4 turbines Francis de 27.000 CV et deux de 32.000 CV, avec une production totale de 172.000 CV.

Il y a encore d'autres usines hydroélectrique dans la vallée du Vuoksi où se trouve Imatra. Les rapides du Kymijoki alimentent également plusieurs usines électriques, et la Finlande occidentale trouve l'énergie nécessaire à son industrie dans les rapides du fleuve Kokemäenjoki.

Les usines hydroélectrique actuellement en activité fournissent en tout environ 650.000 CV. D'autres sont en construction dans plusieurs régions du pays, et quand le plan d'aménagement sera terminé, la force mise à la disposition de la vie économique de la Finlande dépassera 900.000 CV. Cependant, de nombreux rapides sont encore inutilisés avec des ressources de plusieurs centaines de milliers de CV.

Dans les endroits où la nature offre à la fois les matières premières et l'énergie nécessaire, l'industrie moderne a une grande tâche à remplir. Le charbon et le fer ont créé

dans bien des pays la base de l'industrie lourde. Les forêts et la houille blanche des rapides ont rendu possible de développer en Finlande une grande industrie moderne dont l'essor rapide remplit de fierté les Finlandais.

## *Industries*

Au cours des vingt dernières années, les industries finlandaises ont pris un essor puissant. Les matières premières du pays — bois et métaux — leur ont fourni une base naturelle.

Cet essor s'exprime le plus clairement par les chiffres indiquant le nombre des ouvriers et la valeur économique de la production industrielle.

Voici le nombre des ouvriers au service les industries:

1920 .....	117.229
1925 .....	141.005
1930 .....	144.931
1935 .....	174.310
1937 .....	207.506

Pour les années 1921—1925, la valeur brute de la production industrielle s'élevait en chiffres ronds à quelque 8,2 milliards de marcs. Pour 1937, ce chiffre est de 21.070 millions de marcs. Pour la période 1921—1925, la valeur des matières premières utilisées était en moyenne de 4.420 millions de marcs par an. En 1937, elle est de 11.950 millions.

La valeur nette de la production industrielle annuelle en 1921—25 était de 3.780 millions de marcs. Elle a passé à 9.120 millions en 1937.

Entre 1921 et 1937, le nombre des ouvriers au service des industries a augmenté de 50 % et la force motrice de

170 %, la valeur brute de la production s'est accrue de 160 % et la valeur nette de 140 %.

Les principales villes industrielles sont Helsinki, Tampere, Turku et Kotka. Les principaux centres industriels sont les vallées du Vuoksi et du Kymi.

Un trait typique des industries finlandaises est qu'elles sont en général situées sur les rives des lacs ou le long des fleuves. Sur le fond du paysage, les fabriques constituent une unité harmonieuse où bat le rythme puissant de la vie moderne.

## *Industrie du bois*

La première scierie finlandaise remonte au XVI<sup>e</sup> siècle. Mais les autorités, qui désiraient sauvegarder les forêts pour les besoins de la métallurgie, interdirent d'en créer de nouvelles. Ce n'est qu'en 1861 que fut abrogée l'interdiction des scieries à vapeur.

Après la grande guerre, l'industrie finlandaise des scieries a conquis une position solide sur les marchés internationaux du bois. C'est ainsi qu'en 1936 les exportations finlandaises de bois scié dépassèrent celles de tous les autres pays. Voici les chiffres des exportations de bois pour les principaux pays producteurs en 1938:

<i>Pays exportateurs</i>	<i>Standards</i>	<i>% des exportations mondiales</i>
Canada .....	906.809	21
Finlande .....	852.253	18,5
U. R. S. S. ....	688.640	15,5
Suède .....	685.826	14,5
États-Unis .....	357.723	8,5
Pologne .....	244.313	5,5
Roumanie .....	215.005	4,5



L'industrie du bois contre-plaqué a également pris des proportions imposantes et occupe une situation très en vue sur les marchés internationaux. C'est aussi le cas pour l'industrie des bobines dont les exportations constituent le 80 % du total mondial pour cet article.

L'industrie du papier s'est développée avec une rapidité particulière depuis que le pays est indépendant. On a fondé de nouvelles fabriques et agrandi ou modernisé les anciennes. Voici, en millions de marcs, les valeurs brute et nette des produits de l'industrie du papier — pâte mécanique, carton, cellulose et papier:

	<i>brut</i>	<i>net</i>
1921—25, moyenne annuelle .....	1.511	774
1931—35 » » .....	2.633	1.364
1937 .....	4.696	2.166

La production finlandaise de la pâte mécanique et de la cellulose forme le 10 % de la production mondiale. Après la Suède, la Finlande est le principal exportateur de pâte mécanique et de cellulose; elle vient au 3e rang, après la Suède et le Canada, comme exportateur de papier.

La valeur de la production totale des industries du bois était en 1917 de 1.398 millions de marcs, mais de 9.095 millions en 1937.

## *Industrie pour le marché intérieur*

Les industries travaillant pour le marché national occupent plus de main d'œuvre que l'industrie du bois. Alors que celle-ci comptait en 1937 un total de 78.000 ouvriers, elles en avaient 128.000. Leur production, évaluée en 1917 à 3.585 millions de marcs, s'éleva en 1937 à 11.981 millions.

L'industrie métallurgique a elle aussi passé par une évolution sensible vers une plus grande variété. Les forges sont en état de satisfaire au 60—70 % des besoins ordinaires du pays. Les ateliers mécaniques fabriquent la majeure partie des machines nécessaires à l'agriculture, presque tout l'outillage des usines de bois et des fabriques de cellulose, ainsi qu'une partie considérable de l'équipement de l'industrie du papier.

L'industrie textile et du vêtement est importante et variée. Il existe six grandes manufactures de coton. La plus ancienne, la Fabrique Finlayson à Tampere, est la plus importante dans ce genre dans tout le Nord. C'est aussi à Tampere que se trouve la plus grande fabrique de toile du Nord. Le nombre des fabriques de laine dépasse la vingtaine, et l'industrie du tricot s'est rapidement développée ces dernières années. Il y a aussi une fabrique de soie artificielle.

Les céréales sont moulues et le sucre brut est raffiné dans le pays même et la production des manufactures de tabac couvre les besoins de la consommation. Les industries produisant les denrées de consommation et de jouissance sont à un niveau très élevé, et quelques confiseries finlandaises possèdent même une réputation internationale.

Parmi les autres industries de ce groupe, mentionnons encore celle du verre et de la porcelaine. On fabrique du verre dans le pays depuis 250 ans, et cette industrie vend actuellement beaucoup de ses remarquables produits à l'étranger. L'industrie de la porcelaine est en plein essor. La fabrique Arabia à Helsinki est une des plus grandes du Nord et ses produits justement réputés ont trouvé de nombreux débouchés à l'étranger, jusque dans l'Amérique du Sud.

## *Hausse du niveau de la vie*

La Finlande n'est pas un pays riche, mais elle a les possibilités d'améliorer son existence. Le nombre des gens très riches n'est pas élevé, mais il n'y a pas de paupérisme. Depuis que le pays est indépendant, le niveau de la vie a subi une hausse sensible. Cela prouve que le travail du peuple, plus que par le passé, lui profite directement.

Des chiffres indiquant la consommation sont la meilleure illustration de cette hausse. Nous donnons ici un tableau montrant la consommation de quelques denrées par habitant en 1915, 1920, 1931 et 1937.

Années	Blé kg	Seigle kg	P. de terre kg	Café kg	Sucre kg
1915 .....	45,92	174,61	127,33	3,98	14,05
1920 .....	19,86	83,51	132,51	2,02	7,47
1931 .....	45,96	102,04	219,75	4,81	26,74
1937 .....	57,77	89,07	338,69	5,44	25,68

Ces chiffres révèlent entre autres les répercussions de l'après-guerre. En 1920 encore, il régnait une disette de céréales et l'on n'avait pas les moyens d'acheter du sucre et du café. Mais durant les 10 dernières années, la consommation des céréales et du café est presque le triple de ce qu'elle était avant la guerre. Le sucre est devenu un aliment important, et le café est la boisson préférée des Finlandais.

Le montant des assurances sur la vie est également propre à prouver la hausse du niveau de la vie et du bien-être. En 1920, le total des assurances sur la vie était de

1.769 millions de marcs; il passa à 9.513 millions en 1931 et à 12.180 millions en 1937.

Dans les caisses d'épargne, le montant des dépôts s'élevait en 1920 à 997 millions de marcs, en 1930 à 5.069 millions et à la fin de 1938 à 7.603 millions.

Il n'est pas nécessaire de commenter ces chiffres qui sont fort éloquents.

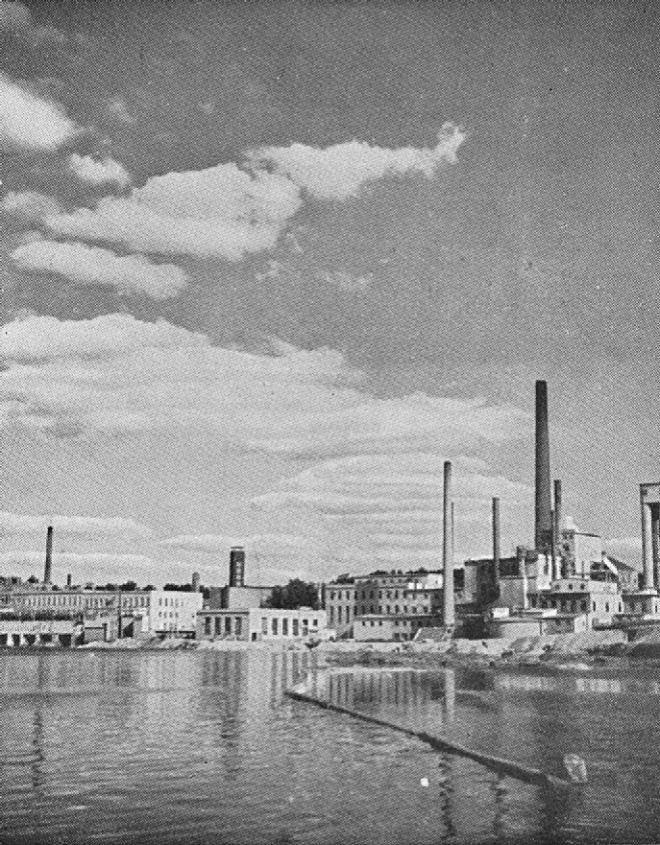
## *Coopératives*

Tout étranger voyageant en Finlande ne manque pas d'être frappé par l'extension du mouvement coopératif, avec lequel il finit toujours par entrer en contact. Le beurre et le jambon du petit déjeuner proviennent habituellement d'entreprises coopératives. Les vitrines et les enseignes coopératives attirent son attention jusqu'au centre des grandes villes.

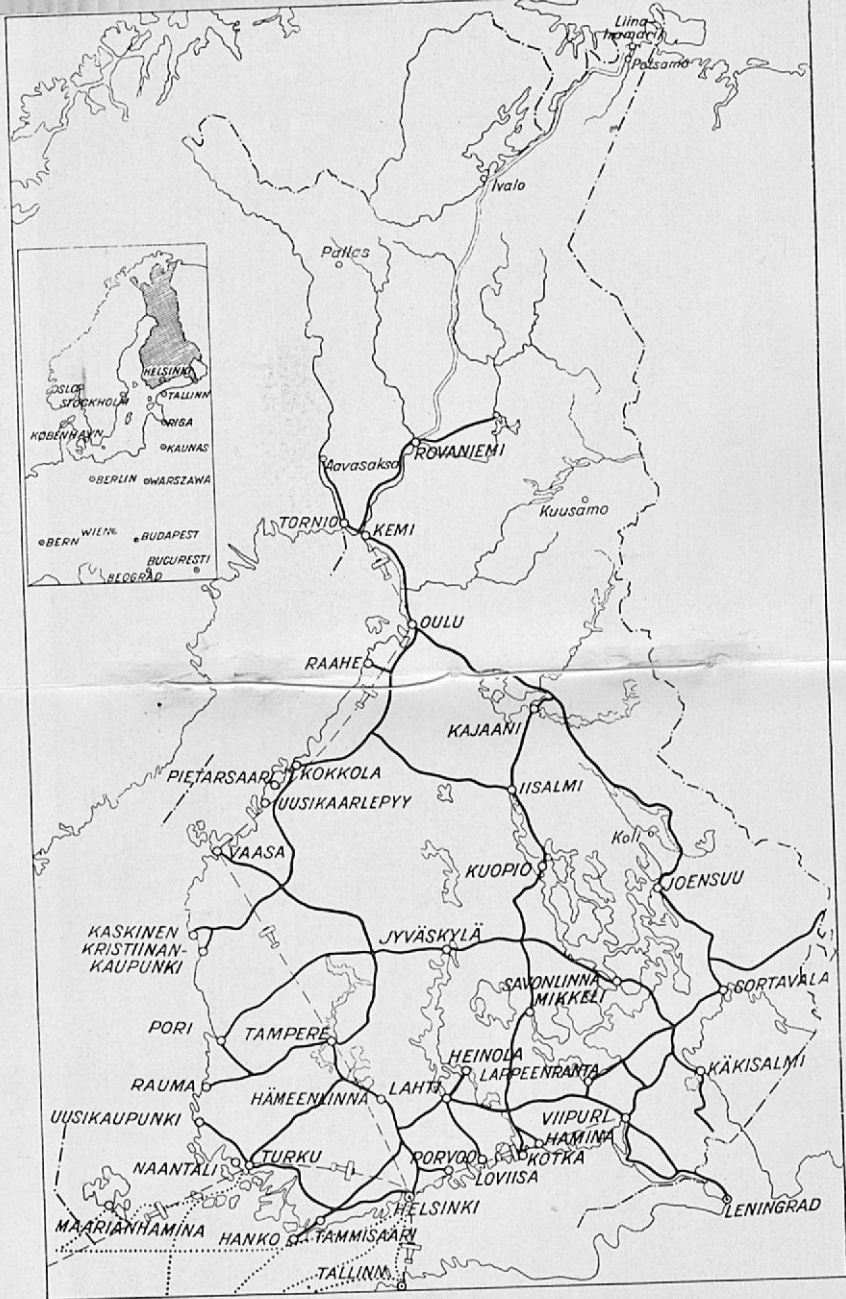
Les caisses coopératives, les laiteries coopératives, les boucheries coopératives et les magasins coopératifs constituent des facteurs primordiaux aussi bien pour les producteurs agricoles que pour les ouvriers industriels. C'est grâce à elles que les agriculteurs obtiennent des crédits avantageux, des prix rémunérateurs pour leurs produits, des articles à bon marché pour eux et pour leurs ouvriers. Les caisses coopératives comptent env. 145.000 membres, les laiteries 75.000 et les magasins plus de 600.000. Il existe en tout plus de 7.500 coopératives dans le pays.

Les centrales organisées par le mouvement coopératif sont devenues de grandes entreprises; c'est ainsi que la centrale coopérative Valio pour l'exportation du beurre domine tout le marché de cette denrée.

Le tableau suivant illustre l'évolution des coopératives durant les vingt dernières années.



Usines modernes de l'industrie du bois à Kuusankoski





Immeuble commercial à Helsinki

Coopératives			
Années	Magasins	Membres	Ventes
1920	2.423	324.353	1.472 mill.de Smk
1930	4.088	467.099	2.986 » » »
1938	5.816	605.482	5.117 » » »

Les centrales coopératives possèdent dans la capitale et en province de grands établissements de production. Il n'existe plus guère de localité dans le pays qui n'ait ses coopératives. La plupart des agriculteurs finlandais sont affiliés à plusieurs coopératives. Le mouvement coopératif, qui repose sur des principes démocratiques, est propre à consolider les bases de la démocratie.

## *Commerce extérieur*

**A**vant la grande guerre, la Russie était le principal acheteur des produits finlandais, sa part constituant le 30 % des exportations.

Après la guerre, la Finlande a dû trouver de nouveaux débouchés pour ses produits; elle a augmenté le volume de ses exportations qui sont devenues aussi plus variées. Il va de soi que les importations accusent aussi une augmentation et présentent une autre composition. Auparavant, les denrées de consommation constituaient le 57 % des importations, mais en 1937 ce chiffre était tombé à 32 %. Les importations comprennent surtout des articles pour la production, comme des machines, du matériel roulant et des matières premières.



Le tableau suivant donne une image d'ensemble du commerce extérieur, en millions de marcs.

	<i>Importations</i>	<i>Exportations</i>
1920 .....	3.626	2.926
1930 .....	5.247	5.404
1935 .....	5.344	6.240
1937 .....	9.306	9.379
1938 .....	8.612	8.431

Durant la dernière décade, la balance commerciale de la Finlande a été active. L'excédent des exportations s'élève à un total de 5.700 millions de marcs.

La valeur globale du commerce extérieur finlandais pour l'année 1937, qui marqua un record, s'éleva à 4.940 marcs par habitant. A cet égard, huit pays seulement présentent un chiffre supérieur à celui de la Finlande; ce sont le Danemark, la Norvège, la Hollande, la Suisse, la Suède, le Canada, la Grande-Bretagne et la Belgique. La Finlande est immédiatement suivie par l'Allemagne, les États-Unis, l'Italie, le Japon et l'U. R. S. S.

Ce bref aperçu suffit à montrer que le bien-être du pays provient essentiellement de son commerce avec l'étranger.

## *Finances publiques*

Avant la guerre mondiale, les dépenses de l'État étaient fort modestes. La défense nationale n'exigeait que de minimes crédits, et à bien des égards l'évolution laissait à désirer. Les réformes sociales en étaient à leur début.

Durant les vingt dernières années, la Finlande a travaillé énergiquement pour rattraper le retard. C'est pourquoi les dépenses de l'État présentent une rapide augmenta-

tion. Elles s'élevèrent en 1920 à 2.089 millions de marcs, en 1930 à 4.508 millions, en 1937 à 5.898 millions. Elles ont ainsi presque triplé en vingt ans.

Pour les années 1928—1937, les dépenses de l'État ont atteint une moyenne de 3.924 millions de marcs par an. La défense nationale en absorbe env. 502 millions, l'instruction publique arrive à 494 millions, tandis que près de 379 millions sont consacrés au service de la dette publique.

Les recettes de l'État ont naturellement suivi la marche ascendante des dépenses, et le produit de l'impôt a en général suffi à couvrir les dépenses budgétaires. La dette publique, qui s'élevait en 1932 à 6 milliards de marcs, a été amortie chaque année et elle n'est plus actuellement que de 3,6 milliards, la part de la dette étrangère étant seulement de 2.870 millions.

Un fait intéressant dans l'économie de l'État est que la fortune publique est bien des fois supérieure à l'ensemble de la dette. A la fin de 1936, on évaluait les biens productifs de l'État à 13 milliards de marcs. La valeur des chemins de fer y figure pour près de la moitié et celle des forêts pour 2 milliards. Outre les chemins de fer, des forêts et des propriétés agricoles, l'État possède des scieries, des fabriques de cellulose, une mine de cuivre et une fabrique de cuivre, le monopole de l'alcool, des fabriques d'acide sulfurique et de superphosphate. Ces entreprises lui rapportèrent en 1937 une somme globale d'environ 800 millions de marcs.

Il convient de mentionner que les dettes privées à l'étranger ont aussi subi une diminution. En 1931, durant la plus forte période de dépression, les emprunts étrangers des Finlandais atteignaient un montant de quelque 9.200 millions de marcs. Actuellement, ce chiffre est réduit à 1 milliard.

## *Situation de la femme*

» Lorsque, durant l'époque de l'oppression russe, la Finlande luttait pour renforcer le sentiment national et pour hausser le niveau moral et économique de la nation, la femme collabora efficacement avec l'homme. C'était tout naturel dans un pays dont l'épopée nationale glorifie non seulement la valeur et l'honneur des héros, mais aussi l'activité et la vertu des femmes, et où, au cours de guerres nombreuses, les femmes, telles la Lotta Svärd du poète Runeberg, suivirent leurs maris et leurs fils dans tous les dangers. Dans notre pays, la femme est à tous égards l'égale de l'homme.»

C'est en ces termes qu'une Finnoise décrit la situation de ses sœurs en Finlande.

Depuis 1906, la femme possède le droit de vote et d'éligibilité; leur nombre à la Chambre a varié entre 16 et 25. En 1926, pour la première fois, une femme fut membre du gouvernement. La loi ne met pas obstacle à ce qu'une femme soit élue Président de la République. A quelques rares exceptions près, toutes les fonctions publiques sont accessibles aux femmes. Leur traitement est en général aussi élevé proportionnellement que celui des hommes occupant des places équivalentes. Dans les affaires, en revanche, la femme est plus mal payée que l'homme; mais celles qui se sont lancées elles-mêmes dans les affaires ont souvent obtenu des résultats remarquables. Les professions libérales occupent un grand nombre de femmes, on en a même vu dans certaines chaires universitaires. Un tiers des étudiants de l'Université de Helsinki sont des jeunes filles.

Les femmes finlandaises sont actives dans un certain nombre d'organisations. La Société des Lotta Svärd, qui fut une des premières en son genre dans le monde,

est une association volontaire pour la défense nationale dont les membres sont environ 100.000.

## *Instruction publique*

La loi ecclésiastique de 1686 prescrivait que le pasteur ne pouvait pas marier des gens ne sachant pas lire. Comme en outre le clergé avait le devoir d'enseigner au peuple les rudiments de la lecture, on peut dire qu'au XVIII<sup>e</sup> siècle déjà tout le monde savait lire en Finlande.

L'instruction obligatoire, à l'introduction de laquelle les autorités russes s'opposaient, ne fut instituée qu'en 1921. L'âge scolaire commence à 7 ans et dure 6—7 ans.

Voici le nombre des maîtres et des élèves des écoles primaires:

	<i>maîtres</i>	<i>élèves</i>
1921 .....	7.732	269.189
1937 .....	13.527	480.413

Dans les écoles primaires, les Finnois forment le 92 % du total, les Suédois étant 8 %. Ces derniers ont des écoles où l'enseignement est uniquement suédois; le finnois n'y figure pas même dans les programmes.

Quant à l'enseignement secondaire, il fut entièrement suédois jusqu'au milieu du siècle dernier. Le premier lycée finnois fut fondé en 1858.

Il existe actuellement 218 écoles secondaires, dont 175 finnoises et 43 suédoises.

Voici le nombre des professeurs et des élèves dans ces lycées:

	<i>professeurs</i>	<i>élèves</i>
1921 .....	2.380	32.511
1937 .....	3.296	50.580

composée en 1835 par Elias Lönnrot, l'Homère finnois, à l'aide de chansons recueillies sur les lèvres des bardes populaires. Elle a été traduite dans la plupart des langues étrangères.

L'écrivain le mieux doué et le plus puissant est ALEKSIS KIVI, mort en 1871. Son grand roman *Les Sept Frères*, et sa comédie *Les cordonniers du village* font partie du patrimoine littéraire de toute la nation. Il en existe de nombreuses traductions.

Plus tard, nous trouvons JUHANI AHO, un des meilleurs prosateurs finnois; EINO LEINO, lyrique de génie, auteur justement réputé de ballades et de légendes exhalant une force primitive; ARVID JÄRNEFELT et JOHANNES LINNANKOSKI sont avant tout des penseurs austères et JOEL LEHTONEN est un réaliste de la nature, doué d'un humour aux tons vifs; on peut rapprocher de lui ILMARI Kianto.

Parmi les femmes, MINNA CANTH, qui vivait à la fin du siècle dernier, est connue par ses nombreuses pièces à thèses. Mmes MAILA TALVIO, AINO KALLAS et MARIA JOTUNI ont publié des nouvelles, des romans et des pièces de théâtre.

Les noms les plus en vue des lettres actuelles sont les romanciers F. E. SILLANPÄÄ, ARTTURI LEINONEN, TOIVO PEKKANEN, UNTO SEPPÄNEN et MIKA VALTARI, les poètes OTTO MANNINEN, V. A. KOSKENNIEMI, UUNO KAILAS et LARIN KYÖSTI. Sillanpää, dont plusieurs romans sont traduits, excelle dans la peinture réaliste ou idéalisée des campagnes. Pekkanen tire ses sujets surtout des milieux ouvriers. Lehtonen et Valtari font preuve d'un réel talent de conteur. Le lyrisme de Manninen est profond et plein d'âme. Koskenniemi est un maître de la forme, Kailas exprime un tragique sourd, et Larin Kyösti est le chantre de la joyeuse insouciance.



Paysage lacustre de la Finlande centrale



Hôtel de tourisme à Koli

## Littérature suédoise

Durant les siècles écoulés, alors que le suédois était la seule langue de l'instruction et de la civilisation, et aussi la seule langue officielle du pays, les écrivains l'employèrent presque exclusivement dans leurs œuvres. Jusque vers 1850, les principaux écrivains s'expriment encore en suédois, comme le poète national J. L. RONEBERG, qui composa entre autres l'hymne national *Notre Pays* et le poème épique des *Récits de l'enseigne Stol* qui joua un rôle essentiel dans le réveil national, comme aussi le poète ZACHARIAS TOPELIUS, doux et idéaliste, ou le philosophe J. V. SNELLMAN, champion de l'éveil national finnois. Tous ces noms sont respectés, comme celui de LÖNNROT, par tout le peuple finlandais qui salue en eux les précurseurs de son indépendance.

Vers la fin du siècle, apparut le lyrique K. A. TAVASTSTJERNA qui se signala aussi par son frais talent de conteur réaliste.

La littérature suédoise de Finlande reste florissante. Elle excelle avant tout dans le lyrisme et aussi dans le genre épique.

Mentionnons encore quelques noms parmi les principaux: MIKAEL LYBECK, lyrique aux fines nuances et grand styliste; HJALMAR PROCOPE, poète aux idées profondes et chaudes; ARVID MÖRNE, peintre de la mer et de l'archipel; BERTEL GRIPENBERG, troubadour ardent de l'amour et de la bravoure; EMIL ZILLIACUS, interprète et connaisseur de l'antique Hellade.

Parmi les modernistes mentionnons EDITH SÖDERGRAN, morte à la fleur de l'âge, et l'expressionniste ELMER DIKTONIUS. Voici enfin quelques conteurs: JARI, HEMMER, HAGAR OLSSON et SALLY SALMINEN.



## *Musique*

Tout en étant, par son essence même, l'art le plus subtil et le plus sensible, la musique est tout ce qu'il y a de plus international. On en prend conscience en écoutant les symphonies de JEAN SIBELIUS, ses compositions pour piano ou pour chant. Sa production musicale donne l'impression d'une nature fruste et lyrique à la fois, en connexion avec un rythme marqué par la richesse du coloris et par la beauté cosmique.

SELIM PALMGREN est un compositeur raffiné dont la force réside dans les compositions pour piano et pour chœur.

TOIVO KUULA, mort en pleine activité, est caractérisé par un pathétique nettement finnois et national, mais on y perçoit aussi un sentiment profondément humain.

LEEVI MADETOJA a composé deux opéras qui ont eu un grand succès. Il y allie une force virile à une orchestration magistrale.

Parmi les jeunes compositeurs, il faut citer YRJÖ KILPINEN, auteur de lieds très appréciés, et UUNO KLAMI, dont les compositions révèlent un tempérament ardent.

## *Architecture*

Elle atteint un niveau élevé déjà au moyen âge. C'est de cette époque que datent des dizaines d'églises en granit gris dans la Finlande du sud-ouest et de l'ouest. Le monument le plus imposant de notre architecture est la cathédrale de Turku dont l'histoire sept fois centenaire reflète les destinées de la Finlande.

Les châteaux médiévaux de Turku et de Viipuri, celui d'Olavinlinna, sont aussi des preuves convaincantes des qualités de l'ancienne architecture.

A Helsinki, autour de la Grande Place, se trouvent divers bâtiments dessinés par l'architecte C. L. ENGEL au début du XIXe siècle, beaux échantillons de l'architecture néoclassique.

Le nom le plus en vue dans l'architecture finlandaise moderne est celui de ELIEL SAARINEN, créateur de la gare de Helsinki. Le voyageur étranger ne manque pas non plus d'admirer la Chambre des Députés dessinée par J. S. SIREN.

Plusieurs des jeunes architectes représentent les tendances fonctionalistes internationales.

## *Peinture*

Les vestiges les plus remarquables de l'ancienne peinture sont des fresques murales dans certaines églises médiévales, avec leurs descriptions primitives, naïves et naturalistes des horreurs de l'enfer et des joies du paradis. Durant la période de la Réforme, la plupart de ces fresques furent recouvertes de chaux, et il fallut beaucoup de travail pour les restaurer.

Voici une liste des noms les plus éminents: VERNER HOLMBERG (1830—60), FANNY CHURBERG (1845—92), ALBERT EDELFELT (1854—1905), AKSELI GALLEN-KALLELA (1865—1931) et MAGNUS ENCKELL (1870—1925).

Parmi les vivants, il faut citer en premier lieu HELENA SCHJERFBECK, JUHO RISSANEN, VIHO SJÖSTRÖM, ANTTI FAVÉN et T. K. SALLINEN. Les musées des beaux-arts de Helsinki, de Turku, de Viipuri, de Tampere et de Vaasa possèdent de belles collections illustrant l'évolution de la peinture finlandaise.

## *Sculpture*

Il existe actuellement en Finlande deux sculpteurs dont le touriste ne peut manquer de voir les œuvres. Les sculptures de VÄINÖ AALTONEN ornent plusieurs places publiques à Helsinki et ailleurs, comme à Turku, Tampere et Savonlinna. Il est un des rares artistes de notre temps qui sache créer, dans le dur granit, des œuvres pleines de sensibilité. Une de ses statues les plus connues est celle du coureur Paavo Nurmi.

JUSSI MÄNTYNEN est un animalier de grand talent dont les œuvres décorent maint parc. Il est un connaisseur avisé de la vie psychique des bêtes qu'il sait traduire plastiquement avec habileté.

## *Défense nationale*

Le service militaire est obligatoire en Finlande. La durée en est d'un an.

L'effectif de l'armée permanente est d'environ 30.000 hommes, tandis que les effectifs volontaires de la Garde civique en comptent près de 100.000. Les femmes ont constitué la société des Lotta Svärd qui groupe près de 100.000 membres.

La Garde civique et les Lotta Svärd sont une manifestation de la volonté de la nation finlandaise de se défendre. En cas de guerre, les femmes finlandaises se chargeraient d'une foule de tâches permettant de libérer les hommes pour le service armé. Ces deux organisations ont servi de modèles dans bien des pays.

## Sports

Les Finlandais ont un faible pour les sports. Conformément à leur caractère national et les conditions extérieures, ils pratiquent surtout les genres qui exigent de l'endurance et de la force et qui sont devenus leur spécialité.

Le ski a des origines antiques dans un pays de neige, c'est le sport national par excellence. Les skis sont eux-mêmes originairement une invention des Finnois. Il existe des concours de ski depuis une cinquantaine d'années. Les Finlandais se sont également signalés dans les concours de patinage.

Le sport estival le plus cultivé en Finlande est l'athlétisme. Dans ce genre, à partir des Jeux Olympiques de 1912 à Stockholm, la Finlande a presque toujours occupé une des premières places au classement général, ainsi que le prouvent les 37 médailles d'or conquises par ses athlètes. C'est surtout dans les courses de fond que la Finlande a établi sa renommée avec Paavo Nurmi, mais ses succès dans les autres branches sont également dignes de mention.

La lutte a des origines lointaines dans les fêtes populaires, mais elle ne prit des formes fixes qu'au début de notre siècle. Dans la lutte gréco-romaine, la Finlande a formé un style spécial, qui a donné le ton dans le monde entier. Des entraîneurs finlandais travaillent dans de nombreux pays étrangers. Les nombreuses médailles d'or rapportées des Jeux olympiques témoignent du niveau élevé de la lutte sportive en Finlande.

Dans le domaine de la gymnastique, aussi bien pour les hommes que pour les femmes, la Finlande a eu une action féconde. La gymnastique finlandaise, qu'on s'accorde à louer pour son haut niveau, dispose de nombreux athlètes qui ont remporté bien des succès à l'étranger.

Le football est très apprécié en Finlande, ainsi qu'un jeu spécial qui rappelle un peu le base-ball américain.

Le tir sportif a conquis une place éminente, surtout dans les concours de la Garde civique; actuellement, la Finlande est parmi les premières nations de tireurs.

La Finlande a reçu la tâche d'organiser les Jeux Olympiques de 1940. Malgré la brièveté du délai accordé, environ deux ans, elle s'est mise avec ardeur aux préparatifs nécessaires, et elle espère que la situation internationale sera rétablie au point de permettre le déroulement de ces joutes internationales qui suscitent l'intérêt de toute la nation.

## *La Finlande et les pays scandinaves*

Des traditions plusieurs fois séculaires ont influé sur la politique étrangère de la Finlande. La vie intellectuelle du pays a reçu beaucoup d'impulsions de la Scandinavie. La vieille loi de Suède est encore appliquée en Finlande sur bien des points importants, et la Constitution du Royaume resta en vigueur pendant toute la durée de l'union de la Finlande, grand-duché autonome, avec la Russie.

C'est pourquoi il est tout naturel que la Finlande fasse maintenant partie du groupe nordique dont les membres, Danemark, Islande, Norvège, Suède et Finlande, tiennent à rester à l'écart des blocs politiques hostiles et à observer une politique de neutralité absolue. Le fait que la Finlande fait partie de ce groupe a été nettement affirmé par chacun des autres membres. Ce fut le cas surtout l'an dernier, au moment où les conditions politiques de l'Europe commencèrent à devenir incertaines.

Dans la politique intérieure de la Finlande, le scandinavisme s'est manifesté par le fait que ces dernières années les coalitions gouvernementales ont été identiques à celles

des États scandinaves: les éléments ouvriers et paysans y ont été prépondérants.

Depuis plusieurs années, la Finlande coopère intimement avec les États scandinaves en politique étrangère. A partir de 1934, elle participe régulièrement aux conférences des ministres des Affaires étrangères, pour fixer les lignes générales de la politique nordique.

Dans les domaines non politiques, la collaboration nordique s'est affirmée dans d'innombrables congrès organisés au cours des années par les sociétés et les associations des différents pays.

Les succès sportifs des Nordiques ont également servi de traits d'union et favorisé les échanges entre les peuples du Nord.

A mesure que le mouvement touristique augmentait d'une année à l'autre, la Finlande a constaté avec joie le fort accroissement des touristes scandinaves et surtout suédois, des classes moyennes. Dès 1938 paraît *Le Nord*, publication trimestrielle, qui donne en anglais, en français ou en allemand des exposés sur la politique et sur les questions nordiques, et qui est soutenue par les différents gouvernements intéressés.

Le témoignage jusqu'ici le plus éclatant de la solidarité de la Finlande avec le groupe nordique est la participation du Président de la République à la conférence des chefs d'État nordiques convoquée à Stockholm les 18—19 octobre 1939 par le Roi de Suède, conférence qui attira les regards du monde entier.

## *Personnalités finlandaises*

Le peuple finlandais respecte ses chefs. Il a élevé de nombreux monuments dans le pays à la mémoire de poètes, de savants et d'artistes, et sous le régime russe on érigea

sur la grande place de Helsinki la statue d'un tsar qui, respectueux de la constitution finlandaise, avait convoqué la Diète et consenti à ratifier plusieurs réformes importantes. La statue d'Alexandre II est la seule qui rappelle le souvenir d'un souverain du pays.

La République a eu trois présidents: K. J. STÅHLBERG, L. KR. RELANDER et P. E. SVINHUFVUD. — Le Président actuel, KYÖSTI KALLIO, a été élu pour la période 1937-1943.

K. J. Ståhlberg est un juriste éminent qui joua un rôle capital dans l'élaboration de la nouvelle constitution. Avant la guerre, il défendit avec courage le droit de la Finlande contre les empiétements russes.

P. E. Svinhufvud est un champion du droit qui fut déporté en Sibérie par les Russes. C'est lui qui présidait le gouvernement finlandais durant la lutte pour l'indépendance en 1917—1918.

Kyösti Kallio est un agrarien qui, plusieurs fois Président du Conseil, montra que même un homme issu du milieu paysan peut posséder un talent inné d'homme d'État et de chef.

Le maréchal baron MANNERHEIM tira du néant une armée finlandaise avec laquelle il réussit à gagner en 1918 la guerre d'indépendance qui fut aussi une guerre civile. Durant les dernières années, le maréchal a su s'attirer le respect de toutes les classes de la population en soulignant l'importance de l'union dans les grandes questions nationales.

Parmi les citoyens finlandais ayant acquis une réputation internationale, nous citerons ici le sculpteur Väinö Aaltonen, l'écrivain F. E. Sillanpää, l'architecte Eliel Saarinen, le président du Conseil A. K. Cajander, spécialiste des recherches forestières, Risto Ryti, gouverneur de la Banque de Finlande, Väinö Tanner, coopérateur bien connu, et le coureur Paavo Nurmi.

## BIBLIOGRAPHIE

- L'Évolution de la Finlande indépendante, Oy. Suomen Kirja, 1939.  
*La Finlande en 1937*, Oy The Finland Year Book Ltd., Helsinki, 1937.
- Hannula (J. O., — La Guerre d'indépendance en Finlande en 1918, lieutenant-col.)  
préface du général Weygand, trad. J.-L. Perret, Payot, Paris, 1938.
- Laati (Iisakki) — Législation et activité sociale en Finlande, Helsinki, Oy. Suomen Kirja, 1939.
- Perret (J.-L.) — Portrait de la Finlande (couronné par l'Académie Française), Plon, Paris, 1937.  
— Panorama de la Littérature de Finlande, Sagittaire, Paris, 1936.  
— La Finlande, 3e éd., Rieder, 1937.
- Le Nord — Revue Internationale des Pays du Nord, Akateeminen Kirjakauppa, Helsinki.
- Le Kalevala — trad. métrique par J.-L. Perret, Stock, Paris, 1931.
- Kivi (Aleksis) — Les Sept Frères, trad. J.-L. Perret, Stock, Paris, 1926, 2e éd. abrégée, 1939.
- Linnankoski (J.) — Le Chant de la Fleur Rouge, trad. R. Torfs, Rieder, Paris, 1934.  
— Fugitifs, trad. J.-L. Perret, Rieder, Paris, 1926.
- Salminen (Sally) — Katrina, trad. Sainderichin, Œuvres Françaises, Paris, 1937.
- Sillanpää (F. E.) — Sainte Misère, trad. J. L. Perret, Rieder, Paris, 1928.
- Cahiers de Finlande, Helsinki, WSOY, 1929:
- Aho (Juhani) — Copeaux, trad. M. de Coppet.  
Järnefelt (Arvid) — L'Océan de la Vie, trad. M. de Coppet.  
Linnankoski (J.) — La Fermière de Heikkilä, trad. M. de Coppet.  
Runeberg (J. L.) — Le Roi Fjalar, trad. en vers M. de Coppet.  
Schildt (Runar) — Blancs et Rouges, trad. M. de Coppet.  
Sillanpää (F. E.) — Près du Sol, trad. M. de Coppet.





Ep 0035