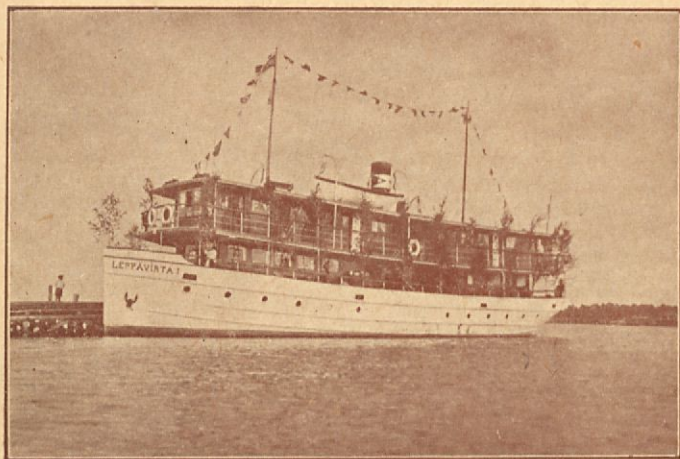


SAIMAAN ALUE

SAVONLINNA-KUOPIO



„SAIMAAN HELMI“

LEPPÄVIRRRAN REITTI

SUOMEN MATKAILIJAYHDISTYKSEN KUOPION
OSASTON TOIMITTAMA.

SAIMAA ALUE

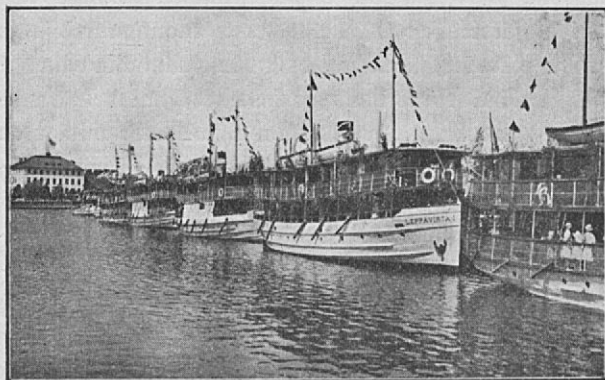
SAVONLINNA—KUOPIO

LEPPÄVIRRAN REITTI

SUOMEN MATKAILIJAYHDISTYKSEN KUOPION
OSASTON TOIMITTAMA

KUOPIO 1928. POHJOIS-SAVON KIRJAPAINO OSAKEYHTIO

HELSINGIN
YLIOPISTON
KIRJASTO



Savonlinnan satama

Suomi ei tarjoa ulkomaalaisen matkailijan nähtäväksi kovin paljon historiallisia muistoja, kuuluisia taidearteita tai arkkitehtuurisia nähtävyyksiä, mutta se tarjoaa sitä enemmän luonnon kauneutta, koskemattoman luonnon läheisyydestä kumpuilevaa rauhallisuutta ja hyvätunnetta. Tämä suomalaisen luonnon kauneus piilee ennen muuta maan suurissa saloissa ja maan merkillisessä järvirikkaudessa. Selvimpinä nämä ominaisuudet tavataan Sisä-Suomen

suurella järviylängöllä ja ennen muuta Saimaan valtavilla järvireiteillä. Täältä saa luonnonihailija ja turisti elämänikäisiä, mielestä lähtemättömiä elämyksiä. Täällä voi eri maanosissa kulkenut turisti huuhahtaa: „Saimaan vesistö on ihmeellisin mitä olen nähnyt; täällä on vuorien, metsien ja järvien pohjoinen paratiisi“.

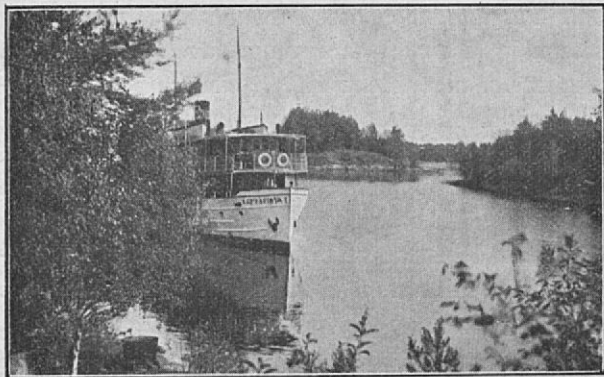
Mutta koska Saimaan monihaaraisen ja joka suuntaan monipeninkulmaisen vesijakson laivateitse kulkeminen kysyy liiaksi matkailijan kallista aikaa, tyytyy hän kaikesta kauniista ja opettavasta varaamaan muistinsa ja kokemustensa aarteistoon parhaimman osan, suorittamalla matkan *Savonlinnasta* Varkauden kautta *Kuopioon*, *Olavinlinnan* liepeiltä muhkean *Puijonmäen* juurelle.

Savonlinna on idyllinen pikkukaupunki, maalausellisen ihanan luonnon keskellä. Se on asemansa puolesta kehittynyt koko Saimaan alueen vilkkaimmaksi kesämatkailukaupungiksi, sillä johtavathan siitä paitsi rautatietä kulkureitit Joensuuhun, Punkaharjulle, Imatralle, Lappeenrantaan, Mikkeeliin ja pohjoiseen Kuopioon kahta tietä. V. 1639 kaupunkioikeutensa saanut soma kaupunki, „Savon helmi“, omaa paljon nähtävyyksiä, joista huomattavimpia ovat kylpylaitos puistoineen ja muhkea Olavinlinna, Suomen ehdottomasti monumenttaalisin muisto keskiajalta; rakentaminen aloitettu 1475.

Tämän matkan etelästä pohjoiseen, joka kestää klo 1 ip. kello 8 ap. pysähdys- ja yöpymisajat mukaanluettuna, suosittelemme tapahtuvaksi *Varkau-*

den ja *Leppävirran* kautta. Ja se suoritetaan Saimaan muhkeimmissa ja ajanmukaisimmissa laivoissa „*Leppävirta I*“ ja „*Leppävirta II*“, joissa järjestys ja siisteys on moitteeton, yläkannen hytit ihanteellisia, ravintola tunnetusti ensiluokkainen, jopa kehuttu, kohtelu aina huomaavainen ja viihtyisyyttä lisäävä.

Nousemme Savonlinnassa, kaupungin ja linnan merkillisyydet tarkasteltuamme, valkeaan ja vank-



Porosalmi Rantasalmella

kaan „*Leppävirta*“ laivaan ja antaudumme sen ystävällisen, savolaisesti joviaalisen päällikön hoiviin. Pikkusirosta satamasta työntyy laivamme *Kyrönvirtaan* ja puskee tuimasti ohi Olavinlinnan, joka siinä kalliolla seisoo uljaana muistomerkkinä entisajoilta. Linna on merkillinen ihmiskätten työ, kuten mah-tava rautatiesiltakin, jonka alatse laiva nyt ohjataan

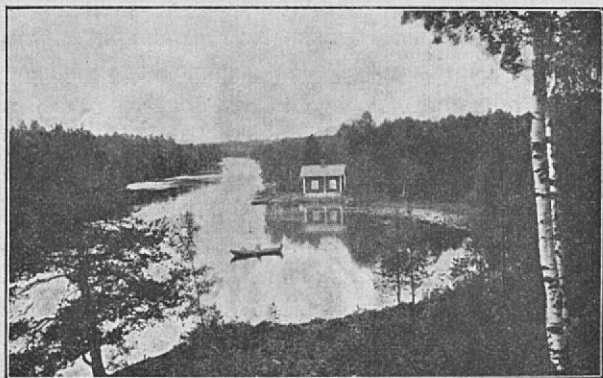
pohjoista kohti. Siinä nuo rakenteet ihmetellen katsovat toisiansa — ja yli 400 vuotta on niiden iässä eroa. Täydessä auringossa päilyilee *Haapaveden* saarekas selkä, kunnes *Märänteen* salmen kautta joudumme *Haukivedelle*, joka on 5-penikulmainen komealuontoinen arkipelaagi. Laiva poikkeee suurelta reitiltä vasempaan ja nuodattelee *Rantasalmen* pitäjän puoleista rantaväylää. Väliin on kuljettava jyrkkärantaisten saarten solia, väliin avarampia vesiä, jotka keskikesän tyynessä ihanina lepäävät ja joita matalat ja lehtevät saaret reunustavat. Kauempana vasemmalla mantereella näkyy yläviä viljeltyjä mäki-kyliä; siellä on korkea *Parkuinmäki*, kuuluisa taistelupaikka vltta 1789, jonne parhaillaan puuhataan suurta monumenttaalista muistokiveä, niin että se tulee näkymään alas laivareitille. Rantasalmen pitäjän päälaiturissa *Mustassalahdessa*, josta on 3 km pitäjän kirkolle ja kirkonkylään, ollaan n. klo 4 ajoissa.

Rantasalmi tuli seurakunnaksi v. 1578. Se on vanhaa kulttuuri- ja viljelysseutua, jossa monta oivallista viljelystilaa, entisiä herraskartanoita, joista olemme jo sivuuttaneet Vaahersalon ja Rouhialan samannimisten laiturien kohdalla. Rantasalmella toimi Itä-Suomen ainoa korkeampi oppilaitos, triviaalikoulu, v. 1749—1787. Siellä oli aikoinaan 1781—1819 maan ainoa sotakoulu Haapaniemellä.

Tästä lähtien käy luonto yhä karummaksi, mutta paljaat kalliot tai korkeat metsäiset rannat ovat jylhän kauniit. Ensin on kapea ja kaunis *Porosalmi*,

jonka äärelle on muodostunut melkoinen huvilaryhmä, ja sitten ollaan tuon ennenmainitun laajan ja viihättävän saariston länsireunassa.

Jos matkustajalla olisi aikaa jäädä tänne sydän-Savon maille, löytäisi hän täältä herttaisen kansan ja suuren joukon alkuperäisen luonnon ihmeellisyyksiä: reheviä lehtoisia saaria, kirkkaita salolam-



Leppävirta Toivolan huvilalta nähtynä

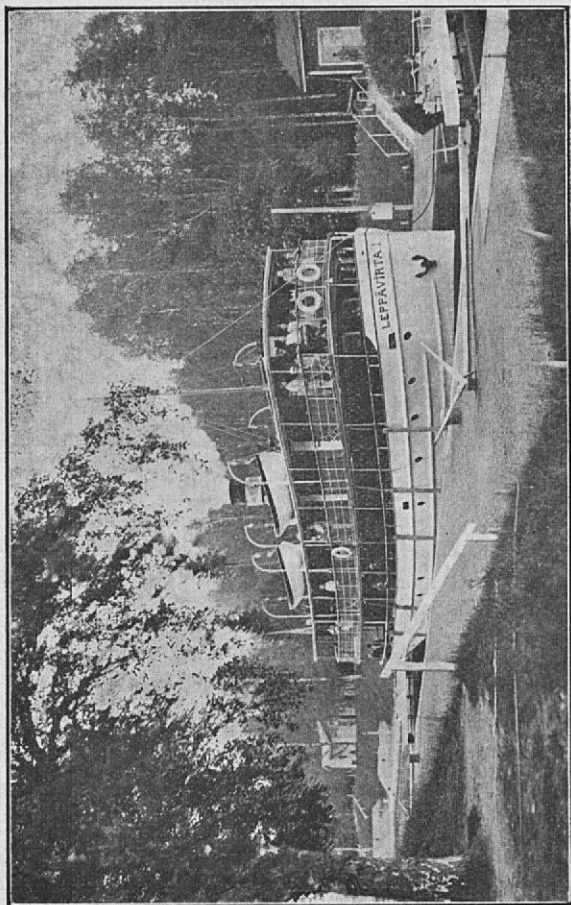
pia, korkeita vuorenhuippuja, kummallisia rotkoja ja kallionmuodostumia, mutta vähemmän laajoja viljelyksiä, sillä karu maapohja ei anna tilaa niille.

Vedet sen sijaan ovat rikkaat, jo ammin kalaisuudesta tunnettuja. Täällä Haukivedessä asustaa komea hauki ja täällä kutee syvänteitten rinteillä savolaisten herkkukala, muikku.

Laiva kulkee syvien vesien ylitse ja korkeitten vuorirantojen alitse, merimerkki viittaa kaukaa toiselle näillä välkeillä ja kuulailta vesillä, missä kymmenet ja sadat hinaajat ja tervahöyryt sivuuttavat toisensa. Saavutaan *Sianleukaan*, missä on tilaisuus silmätä reippaitten tukkilaisten hommia tukkilauttoineen, asumuksineen y. m. Ja nyt alkavatkin pian, maisemien tultua matalammiksi, pohjoisessa näkyä *Varkauden* tehtaitten savupiiput ja tornit, komeat kuin Pariisin Notre Damessa. Kello on nyt kahdeksan illalla ja olemme keskeltä maaseudun rauhaa tavanneet yhtäkkiä aineellisen elämän kiihkeän sykinnän. Matkailija näkee ensin *Lehtoniemen* konepajan ja voi sitten Varkauden pysähdyspaikassa nousta laivasta, tarkastaakseen nopeasti Oy. A. Ahlströmin suurenmoisen tehdasyhdyskunnan ja silmätäkseen yhtä nopeasti lohirikkaan *Ämmäkosken*, jonka tehtyään hän tavoittaa laivansa *Taipaleen* kaksisulkuisessa kanavassa, missä luonto ja ihmis työ ovat olleet yhdessä aikaansaamassa hyödyllistä ja siroa kauneutta.

Taakse on jäänyt Rantasalmen pitäjä, sillä Lehtoniemi, johon tehdas on perustettu v. 1888, on jo Joroisten pitäjässä. Varkaudessa olemme taas uudessa pitäjässä, nim. Leppävirran pitäjässä, ja uudessa läänissä, Kuopion läänissä, sillä Mikkelin lääni loppui tähän.

Koskien halkoma Varkauden kapea kannas on jo aikaisin huomattu sopivaksi kauppa- ja teollisuuspaikaksi. Tehdastoiminnan voi katsoa alka-



Taipaleen kanava Varkaudessa

neeksi jo v. 1818, jolloin seudulla on mylly ja rautaruukki. Myöhemmin tuli saha, laivaveistämö ja valimo. Nykyisen omistajan Oy. A. Ahlströmin haltuun v. 1909 jouduttuaan on Varkauteen lisätty teollisuuslaitoksia oikein amerikalaisella nopeudella. Varkauden laivaveistämö on nyt Sisä-Suomen suurin ja siitä ovat lähtöisin useimmat Saimaan komeimmat matkustajalaivat, m. m. „Leppävirta“-laivat. Sahaliike on suurentunut tavattomasti ja lisäksi on tullut faneeritehdas. Suurisuuntaisimmat ovat puuhiomo, selluloosa- ja paperitehdas, jonka viimeksimainitun vienti tekee lähes neljänneksen koko maan viennistä. Tehtaitten ja koko tehdasalueen järjestely osoittaa omistajan suurpiirteisyyttä ja nerokkuutta, jonka näkyviä tuloksia kunnioituksella katselee.

Varkauden eli Taipaleen kanava, joka on rakennettu v. 1835—1839 ja täydellisesti uusittu v. 1867—1871, on 564 m. pitkä.

Kanava on nostanut laivamme ylävesille, vedenpinta on n. 6 metriä korkeammalla kuin äsken Haukivedellä. Illan hiukan himmetessä puikkelehtii laiva kapeita virtoja ja kaivantoja myöten *Unnukalle*, „satasaariselle, tuhatniemiselle.“ Ja kun vedet pian ahtautuvat kapeaksi virraksi, olemmekin koko reitin kauneimmalla kohdalla. *Leppävirran* rantamaitten luonto on rehevä, hymyilevä, herttainen, saaret ovat lehteviä, metsät ja vihreät vainiot ulottuvat veden rajaan. Kello osoittaa 10, kun laiva kiinnitetään *Leppävirran* kirkonkylän laituriin, ja tässä yövytään klo $\frac{1}{2}$ 4:ään aamulla. Siinä on vieressä laaja kirkon-

kylä, jonka ihanasta asemasta saa käsityksen vasta sitten kun on noussut ylös mäelle, tai vielä paremman kuvan saa komean vuonomaisen Kalmalahden äärelle sijoittuneesta asutuskeskuksesta, jos nousee juhlallisen temppelin kellotorniin.



Leppävirran suu

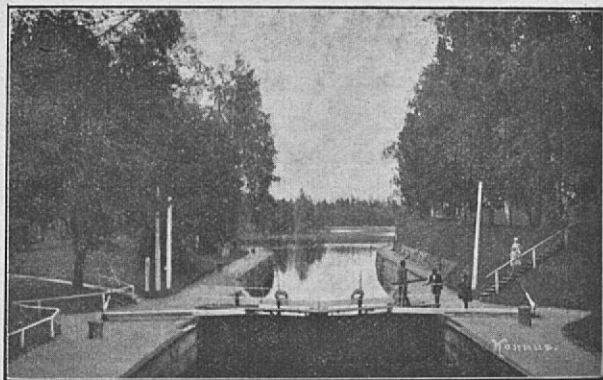
Leppävirta erotettiin omaksi seurakunnaksi v. 1639 ja sai kirkon jo seuraavana vuonna. Nykyinen, järjestyksessä neljäs kirkko on harmaakivinen, kuuluisan C. L. Engelin piirustama, seisoo korkealla mäellä (121 metriä yli merenpinnan) ja valmistui v. 1846.

Aamulla kulkee laiva lopputaipaleen neljässä tunnissa. Puolisen tuntia sen jälkeen kun Leppävirran kirkonrannasta lähdemme, joudumme kauudesta kuuluisaan ja upeasta kasvullisuudesta mainittuun Konnukseen, josta yksisulkuinen 267

metriä pitkä *Konnuksen kanava* (rakennettu 1835—1839 ja nykyiseen asuun uusittu 1865—1868) nostaa laivan *Koirusveteen*. Matkailijan ei olisi syytä nukkua näitä seutuja sivuutettaessa. Aamuaurinko väläyttää maisemien ylle toisen valaistuksen kuin minkä näit illalla ja keskipäivällä, aamuvirkku tuuli kohottelee leikkivän virin Koirusveden, *Sotkanselän* ja aukeamman *Kallaveden* pinnalle. Yksitoikkoisuus ei täällä koskaan väsytä silmää: on jyliä louhikko-saaria, on herttaisia ruohikkolahtia, on siroa ahtautta ja suurpiirteistä väljyyttä, jommoista vaihtelua ei voi tarjota esim. itäinen n. s. Heinäveden reitti. Kallavedellä nähdään kookkaita kaunismetsäisiä saaria, ja pian ilmestyy näköpiiriin korkeita, juhlallisia, kyömyharjaisia vaaroja, joista yksi kohoo yli 150 metriä järvenpintaa ylemmäksi. Se lähenee ja selvenee ja pian sen alla häämöittää valkean kirkon valkea kellotorni. Tuo mahtava huippu on *Puijo* ja sen juurella on matkan pää, *Kuopio*. Savon pääkaupunki odottaa vierasmaalaista näyttääkseen hänelle uusia luonnonihanuuksia ja neuvoakseen hänelle uusia matkustusreittejä joko vesitse tai maitse täällä suurten salojen ja tuhansien järvien maassa.

Kuopio sai perustuskirjansa v. 1782. Tämä kaupunki on ollut monen tunnetun suomalaisen kotipaikkana 1800-luvulla. Suomalaisuuden suuri herättäjä J. V. Snellman toimi täällä v. 1843—1847. Suomen tunnetuin naiskirjailija Minna Canth suoritti täällä elämäntyönsä ja Suomen suurin kirjailija, Savon luonnon ja kansan mestarillinen kuvaaja,

Juhani Aho on myöskin täällä toiminut. Nykyisinkin on Kuopio koko Savon henkisen elämän keskus, jossa on paljon kouluja sekä suurehko museo ja kirjasto. Ja viime aikoina on liike-elämä ja teollisuus erikoisesti elpynyt (suuret myllyt, rullatehdas, tulitikkutehdas, puuseppätehtaat y. m.), niin että kaupunki on nyt Suomen sisämaankaupungeista Tampereen jälkeen suurin. Kaupungin asema on



Konnuksen kanava

kaunis, ja eniten ovat matkailijat ihastuksensa lausuneet Puijosta ja Väinölänniemestä. Mutta Kuopiosta, joka on vilkkaan laivaliikenteen keskus, lähtee ihania laivareittejä ympäristöön, jossa on ennen muita mainittava luontonsa puolesta merkillinen Tuovilanlahti Maaningan pitäjässä. Kuopiosta kulkevat rautateitse Kajaaniin ne matkailijat, jotka tahtovat laskea Oulunjoen kosket.

Matkailijat, jotka haluavat käydä Korkeakoskella, voivat matkustaa Kuopiosta Tuovilan-

lahteen "Maaninka" laivassa ja sieltä edelleen autolla Korkeakosken kautta Iisalmelle, josta nousevat junaan. Automatkan pituus tällöin on noin 40 kilometriä.

Näin on suoritettu laivamatka Savonlinna—Leppävirta—Kuopio. On kuljettu kahdessa läänissä, viidessä pitäjässä ja pysähdytty kymmenissä laitureissa. Vajaan vuorokauden ajalla ja aivan kuin yhdeltä filmirullalta kerittynä on vieraan kulkijan katseltavaksi avautunut Suomen kesäinen luonto, Savon maisemat, viljelys ja kulttuuri. Matkailija on tällä lyhyellä ajalla tullut nähneeksi touhuavat pikkukaupungit, vanhaa asutusta todistavat viljelysaukeat, asumattomat saaristot, maakunnan leppoisan kansan kaupungin rannassa ja pysähdyspaikoissa — ja kaikkialla metsää ja kaikkialla puutavaraliikennettä sekä tehdaslaitoksia, missä puu, Suomen rikkaus, muuttaa muotoa ja lähtee jalostettuna maailmalle.

Kaikkea tätä nähtyä kehystää kaunis luonto, jossa salmien erottamia suuria ja pieniä järvenselkiä, täynnä saaria, niemiä ja syvälle pistäviä lahtia, korkeita vuori- ja matalia lehtorantoja sekä kaiken yllä Pohjolan valoisa kesätaivas, valoisa yönhetkinäkin, jolloin valpas ja ihastunut vieras viipyy laivan kannella hiljaisuudessa ja rauhassa ja antaa katseensa hyväillä vaihtelevia maisemia. Tämä pyhä rauha, mikä kesäkesän vesillämme vallitsee, se tyyntäytävä, raikas tuntu, se puhtaus saattaa meidät kaikki „ajattelemaan luomisajan ensimmäisiä päiviä, jolloin Jumalan henki liiteli vesien päällä.“



Leppävirran kirkonkylä ja ranta.

