



**VÄGVISARE**  
**på HÖGHOLMEN**



# RESTAURANT HÖGHOLMEN

|                         |           |
|-------------------------|-----------|
| FRUKOST kl. 11—15 ..... | Fmk 12: — |
| MIDDAG kl. 15—19        |           |
| 2 rätter .....          | Fmk 12: — |
| 4 „ .....               | Fmk 16: — |
| SUPÉ kl. 19—22          |           |
| 2 rätter .....          | Fmk 12: — |
| 3 „ .....               | Fmk 15: — |
| KAFFE MED BRÖD .....    | Fmk 4: 50 |

## Fisk- och fågelfoder Hundbröd

och övriga slag av foder

Moderna

## Trädgårdsredskap

m.m.

erhålles i

## R. W. Björklunds

FRÖHANDEL

Helsingfors

Centralg. 5

Tel. 30 727



●  
vägen till goda varor

går genom Stockmanns svängdörrar direkt till affärshusets 40-tal olika avdelningar med kvalitetsvaror i alla branscher och prislägen.

## Stockmann



# Inledning

Högholmen är en cirka 20 ha stor klippig holme öster om Helsingfors, 1 km. från Norra Hamnens innersta del. Båtfärden därifrån räcker 6—7 minuter, en promenad över isen om vintern längs upp-plogad väg en fjärdedels timme.

Namnet Högholmen är känt över hela landet och t.o.m. utom dess gränser. Dess rykte grundar sig därpå, att den enda offentliga djurgården i landet och samtidigt den nordligaste på hela jordklotet finnes där.

Förädlad av människohand har Högholmen blivit en verklig pärla i huvudstadens omgivningar. Speciellt under sommarens helgdagar strömma dit ut tusenhövdade skaror av huvudstadsbor, och få landsbor eller turister, som besöka vår huvudstad, försumma att uppsöka denna holme.

Helsingfors Utskänkningsaktiebolag arrenderade holmen 1882 för att där grundlägga en folkpark. Redan därförinnan hade holmen varit en omtyckt rekreationssort för vissa samhällslager. Ordningen på holmen lämnade dock mycket övrigt att önska. Dåliga element började favorisera densamma och snart hörde dryckenskap och slagsmål till ordningen för dagen. På åtgärd av bolaget ställdes livet på holmen under kontroll och inom kort återinträdde ordning och frid. Vid denna tidpunkt började man även försköna naturen. Tusentals lass lös jord och gödselämnen släpades till dalsänkan, som löper tvärs över holmen. I denna planterades inhemska och utländska träd och buskar. Sälunda skapades en yppig oas mitt bland klipporna.

Vägar byggdes och hus uppfördes, bl.a. den nuvarande restaurangen, vilken sedermera ombyggs.

År 1888 beslöts på förslag av styrelseledamoten, löjtnant Aug. Fabritius, skrida till åtgärder för grundläggandet av en djurgård på holmen. Enligt programmet skulle djurbeståndet huvudsakligen utgöras av arter, som leva i kallare klimat, främst representanter för den inhemska faunan, vilka kunde förutsättas trivas med klimat och övriga förhållanden därstädes. I bolagets hägn, underhållen med dess vinstmedel utvecklades Högholmen och dess djurpark småningom till en av stadens mest omtyckta rekreatiionsplatser och största sevärdheter. Det målmedvetna arbetet för djurgårdens vidare utveckling och förkovran fortsattes 1910 under ledning av dess intendent, magister Rolf Palmgren; detta arbete fortgick oförtrutet även sedan holmen år 1919 övergick i stadens vård.

Ledningen för holmen och dess djurpark har föresatt sig att såvitt möjligt ytterligare utveckla densamma, på det att den bättre och mera mångsidigt än förut må fylla sin huvuduppgift, att i breda samhällslager sprida kunskap om djuren samt erbjuda rekreation i nära umgänge med naturen och lära människorna att älska och vårda denna.

# HÖGHOLMENS ORDNINGSGREGLER

Högholmens djurgård öppnhålles för allmänheten från kl. 10 till solnedgången. Vid årstider med öppet vatten böra de besökande avlägsna sig från holmen senast då den sista ångbåten enligt tidtabellen avgår till staden.

Holmens huvudbrygga må anlöpas endast av de regelbunden trafik upprätthållande ångbåtarna, och även annars bör vid angörandet av båtar eventuellt meddelade specialanvisningar iakttagas.

Hundar få under inga tid av året medtagas till holmen.

Att oroa, reta och misshandla djuren är strängt förbjudet. Vid utfodring av djuren böra utfärdade bestämmelser ovillkorligen iakttagas.

Å holmen bör iakttagas snygghet och god sed; att där uppträda störande eller berusad är förbjudet.

Att plocka blommor och avbryta kvistar, att nedtrampa planteringar och de kringgårdade gräslindorna samt att å dem utlägga eller på trädens grenar upphänga kläder är förbjudet.

Att simma och uppträda i simdräkt är tillåtet endast på härför anvisade platser.

Uppgörandet av eld är tillåtet endast å primuskök. Envar må försiktigt handskas med eld och glödande föremål. Anordnandet av offentliga sammankomster och nöjen, uppställandet av tält, mångleri, utdelande av reklamblad, allt slags spel med penningar o.a. dyl. är förbjudet.

Förbjudet är att kasta papper, matrester o.a. dyl. i burarna, på pångarna, på gräslindorna eller havet. För detta ändamål böra å holmen uppsatta papperskorgar eller förefintliga sophögar användas.

Allmänheten bedes inlämna hittegoods till parkavdelningens tillsyningsman, hos vilken även borttappade föremål kunna efterfrågas.

För erhållande av den första hjälpen bedes allmänheten vända sig till djurgårdens fodermästare eller parkavdelningens tillsyningsman.

Den, som ej iakttagit bestämmelserna i dessa ordningsregler, avlägsnas från holmen. För skadegörelse och okynne befordras den skyldige till ansvar.

Högholmens personal är skyldig att övervaka ordning och säkerhet å holmen, och böra av densamma meddela föreskrifter ovillkorligen iakttagas.

Eventuella klagomål kunna framställas samt förfrågningar göras å holmen hos intendenten för djurgården eller hos disponenten för folkparkerna.



*Åktur med åsna.*



## Meddelanden för allmänheten

- LEJONBORGEN** är öppen alla dagar kl. 10.30—20 från 15 maj till 1 augusti, under andra tider kortare tid. Matningen av lejonerna försiggår under månaderna maj—oktober kl. 16.15, annars kl. 15. Inträdesavgift: för fullvuxna 2 mk, för barn och soldater 1 mk; för skolor och exkursioner halv avgift.
- AKVARIEBYGGNADEN** på holmen öppenhålles för allmänheten fr. o. m. den 1 maj till slutet av september alla dagar kl. 13—17. Inträde avgiftsfritt.
- UTSIKTSTORNET** öppenhålles vid vackert väder fr. o. m. den 15 maj till den 15 september kl. 11.30—21. Inträde 1 mk.
- MINERALIESAMLINGEN** kan beses alla dagar från den 15 maj till den 15 september kl. 13—15 och 17—19. Inträde avgiftsfritt.
- SIMINRÄTTNINGEN** och plagen äro öppna under simsäsongen alla dagar kl. 10—20.
- I RESTAURANGEN** äger servering rum från början av maj till slutet av september från kl. 10 till sista båtens avgång. Restaurangen har fullständiga utskänkningsrättigheter av första klass.
- RITT Å ÅSNA** och **ÅKTURER** med **ÅSNOR** anordnas mellan den 1 maj och 1 november alla helgdagar vid vacker väderlek kl. 11.30—17.30 samt om vardagarna beroende av väderlek och efterfrågan. Start från centralplanen. Avgift 1 mark för åktur och 2 mark för ridtur per barn och varv.
- KAMELRITT** anordnas för såväl vuxna som barn alla helgdagar kl. 11.30—17.30 sedan kamelernas hårfällningstid upphört i slutet av juni. Om vardagarna vid behov. Avgift för en ryttare 3 mark, för två barn 4 mark och för en vuxen och ett barn 5 mark.
- BILDPOSTKORT** av djuren på holmen säljas i akvariet, i kioskerna, i utsiktstornet, i mineraliesamlingen m.m. Pris 2 mk.
- DRICKSVATTEN** erhålles invid båtbyggnaden, vid rovfågelburen samt vid akvariet.
- AVTRÄDEN** finnas flerstädes på holmen (de hittas lätt på kartan).
- ÖVERFÄRD** med båt till Blåbärslandet om helgdagarna. Båten avgår från byggnaden invid intendentens bostad. Avgift 1 mark per person.

## Föreskrifter för matande av djuren

Ett av djurgårdens besökare synnerligen omtyckt nöje är att mata djuren, varvid ett ypperligt tillfälle erbjudes att sällskapa med dessa. Härvid bör dock observeras följande:

Olämplig och alltför riklig föda kan lätt bli farlig för djurens hälsa. För detta ändamål finnas framsatta tavlor med förbud att mata vissa djur. Detta gäller främst *hjorddjuren*, i vars tarmsystem vanligt rågbröd kan åstadkomma livsfarliga störningar. Idisslarna bli överhuvud ofta sjuka av alltför rikliga mängder brödföda.

Illafärdiga brödbitar må icke givas något av djuren, likaså bör man icke giva dem gamla ostkanter, kornrester, appelsinskal m.m. Socker skall ges sparsamt, choklad helst inte alls. Det är fullständigt meningslöst att kasta sådana läckerbitar åt utpräglade köttätare, såsom lejonet, lon o.s.v. De åstadkomma blott osnyghet. Trädgrenar och kvistar bör man icke heller rucka djuren och överhuvudtaget ingenting, vars lämplighet som föda kan ifrågasättas.

*Färskas frukter, morötter, sallat och jordnötter äro omtyckta och hälsosamma för de flesta växtätare och till och med för en del rovdjur, såsom björnar, tvättbjörnar och grävlingar. Av olika brödsorter äro speciellt vattenkringlor lämpliga.*

*Allmänheten må icke mata djuren med annan animalisk föda än på sin höjd med färsk strömming, som lämpar sig för måsdammens invånare och dessutom för de flesta rovdjuren, ävensom med färskas ägg (lämpligt för rovdjur och apor).*

*Mat för djuren erhålles i kioskerna på holmen.*

*Slutligen bör man icke sätta tro till den allmänna missuppfattningen, att djuren icke få tillräckligt mat av sina skötare. Större är faran för att djuren föräta sig. Speciellt om söndagar, då mycket folk besöker holmen, kunna vissa djur äta för mycket och taga skada därav.*

## A k v a r i e t

Denna avdelning av Högholmens djurpark är synnerligen anspråkslös. Det hus, vari akvariet är inrymt, omfattar ett enda rum och uppfördes ursprungligen för helt andra ändamål. Den skriande utrymmesbristen omöjliggör all nyanskaffning. Om helgdagarna råder där stor trängsel, varför det är klokast att besöka akvariebyggnaden någon vardag då man i lugn kan studera dess invånare.

Här finnas utom egentliga akvarier med guldfiskar och guldidas m.m. även vissa kräldjur, såsom sköldpaddor, ormar, bl.a. en jätteorm, inhemska småfåglar samt framförallt en samling papegojor och andra utländska burfåglar. Dessutom förvaras här en uppstoppad myskoxe, som tidigare levat på Högholmen.

## Mineraliesamlingen

Detta lilla museum kallat "Mineralia" utgör en särskild liten inrättning på Högholmen. Det är beläget på den ståtliga höjden söder om ångbåtsbryggan och inrymt i en före detta läskdryckspaviljong.

Grunden till denna samling, vilken omfattar representativa prov på inhemska bergarter, olika slag av malmer och andra nyttiga mineralier samt förädlade produkter av dessa, utgör en samling, som donerats till Högholmen av framlidne bergsingenjören dr O. Trüstedt. Den har sedermera kompletterats och ordnats av dr A. Laitakari. I paviljongen står även inhemska geologisk och mineralogisk litteratur till den intresserades förfogande. På gräsplanen nedanför "Mineralieberget" finnas endel större bergarstprov. Folkhumorn har givit platsen ifråga namnet "djurens begravningsplats".

## LEJONBORGEN

På Högholmens sydostliga bergslutning höjer sig en ståtlig byggnad, lejonborgen, där djurgårdens fem lejon ha sin bostad. Inrättningen är verkligen tidsenlig och uppvisar de ideal man i en nutids djurgårdsinrättning strävar att förverkliga. Åskådarna kunna här alldeles fritt, utan åtskiljande galler, från av vattengraven skild högre plats beundra borgens ståtliga invånare, då de röra sig sin soliga berggård, alldeles såsom i sin fulla frihet i hemlandets bergstrakter.

Den varma, luftiga och ljusa vinterbostaden med sin rymliga båsavdelning erbjuder åt lejonerna också de bästa förutsättningar till trevnad och välbefinnande.



## En rundtur på Högholmen

Om man inom en begränsad tidrymd vill göra en rundvandring på holmen är det bäst att förfara systematiskt. Rätt ansenliga omvägar kunna visserligen icke undvikas, emedan terrängförhållandena nödvändiggjort spridd placering av burar och inhägnader. I handboken återfinnes en karta, där en med rött utmärkt rundvandring rekommenderas. Numrorna i kartans marginal ange de olika sevärdheterna.

Den planerade rundvandringen börjar vid isbjörnborgen (1), som är belägen vid stranden till vänster om ankomstbryggan. Därifrån går man rakt uppför sluttningen till den större björnborgen (2), som är den gamla björnen "Tassus" vistelseort. Efter en avstickare till den strax på höger hand liggande får- och getkättan (3) förflyttar man sig till platån ovanom björnslottet och därifrån längs vägen över den högsta bergknallen på holmen, varvid bisam- och illerburarna (4, 5) bliva till vänster samt måsdammen (6) — vilken även inrymmer andra sjöfåglar — och den s.k. övre utterburen till höger (7). Längre fram till vänster är holmens vattenborg av granit belägen (8), vilken samtidigt tjänstgör som utsiktstorn. Ett besök i detta torn lönar mödan. Härefter fortsättes vandringen nedför sluttningen till rengården samt vidare förbi silver- och blåräv-burarna (11, 12) till huvudvägen. Härifrån stiga vi ned till sälburen (13) vid stranden, varefter vi vända åt höger och följa strandvägen åt förbi intendentbostaden. Härefter fortsättes vandringen uppför höjden till mindre björnborgen (15) samt varg- och fjällrävsburarna (16, 17), som ligga till höger. Nu vända vi helt om, varefter vi styra stegen förbi kiosken och bergknallen till den stora rovfågelvoliären (18). På den öppna platsen till höger om denna voliär finnas ap-pelarna (19), varest markattor förevisas om lämplig väderlek råder. Ovanför dessa finnes den s.k. fasanburen (20), i vars avdelningar förutom fasaner även förevisas en påfågel. Sedan vi dröjt kvar en stund vid den höga järvburen (21), kaningården (23) och rävburen (24) bese vi den stora örnburen (22) och stanna slutligen vid den provisoriska rovdjursburen (25) på den öppna platsen framför restaurangen. Härifrån begiva vi oss runt örnburen förbi den lilla trädgården (26) till akvariebyggnaden (27). I denna del av holmen uppehålla sig tranorna, storkarna, kalkonerna, påfåglarna och pärlhönsen, som få vandra i det fria.

Från akvariet fortsättes vandringen till de bakom densamma befintliga apburarna (28). Följande etapp går mellan kryddgårdsområdet och trädgårdsmästarbostället (29, 30) till vattenfågelinhägnaden (31, 32) vid stranden; denna inrymmer svanar, pelikaner, flamingos, gäss och ankor. Strax invid denna damm finnes i ett hörn sjöfågelhuset (33), utterburen (34) och något högre upp grävlings- och reservburarna (35, 36).

Vi befinna oss nu på östra sidan av holmen i en dalsänka, där lummiga lövträd kasta mörka skuggor i motsats till klippterrängen annorstädes på holmen. Vi stiga upp för vägen till centralplatsen, passera skunkens halvmånformiga bur (37), piggsvinsburen (38) samt marsvinsens, kaninernas och en del smårovdjurs burar (41). Till höger befinna sig jaktfasanernas (39) och tvättbjörnens (40) stora burar. Här taga vi av åt vänster och passera mellan vattenbuffel- och vildsvins-inhägnaderna och inhägnaden för hjortdjuren (42, 43, 44, 47) upp för berget, varest till höger ligger en lång byggnad, förr en kägelhana som numera användes till lagerbyggnad. Till vänster synes en stor stockinhägnad (45), som bebos av bisonoxen, en av holmens främsta sevärdheter. Söderut, på

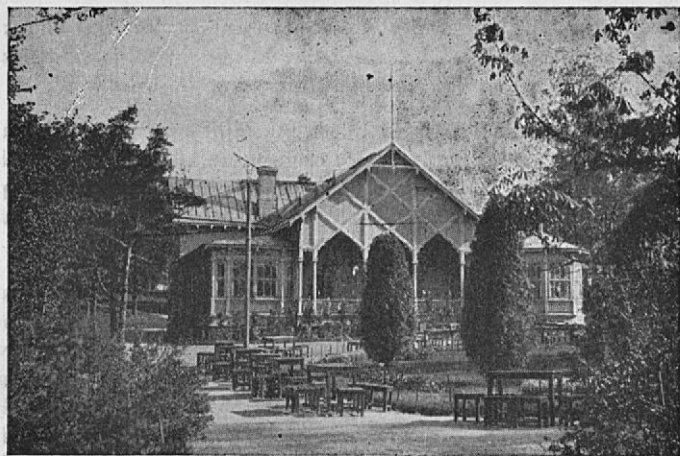
bergets krön och sluttning, reser sig öns ståtligaste inrättning, lejonborgen (74), med sina betongmurar. Mot erläggande av särskild avgift får man tillträde till byggnaden eller åskådarplattformen. På återvägen kringgå vi den inhägnad (46), som befinner sig på övre sidan om kugelbanan, varest numera mufflonfår hållas. Sedan vi besett dovhjortarna på vägen ned till dalsänkan begiva vi oss till restaurangen (48).

Här, bland blommorna ute i det fria eller i caféet på "Borgåbacken" kan man lämpligen intaga sin måltid eller förfriskningar. På planen utanför tilldraga sig fyra amerikanska thujaträd uppmärksamhet. Barnens åkturer och ridturer på åsnornas rygg ha sin speciella charm, både för de små ryttarna själva och för deras äldre åskådare.

Efter en stunds vila styra vi stegen till ekorrbyn (51) samt vidare ned förbi den malajiska björnens bur (52), inhägnaden med en fastkedjad varg (53) och fårkättan till lodjursbyn (55). Här vända vi av åt vänster och gå tvärs över vägen från ångbåtsbryggan till den lilla dalsänka, där åsne- och kamelgårdarna (56, 57) samt den stora byn för skogsfågel (58) befinna sig. I den sistnämnda finnas även vissa sjöfåglar o.a. fåglar. Här vidtar kamelritten om söndagarna.

Härmed hava vi besett alla holmens sevärdheter bland djuren. Återstå blott få platser värda ett besök. Av dessa må nämnas främst utsiktstornet (59). Från detta torn har man en överraskande mångsidig utsikt över staden och de närmaste omgivningarna österom densamma. Från utsiktstornet gå vi ned längs den östra vägen till holmens södra del, ett bergigt område med någorlunda ursprunglig natur, ävensom till sandplagen.

Sedan vi här rekreerat oss med ett bad begiva vi oss längs vägen, som leder utmed holmens sydsluttning, förbi kamelgården till den höga bergsknall, varest mineralsamlingen finnes (60). På detta kan man njuta av den härliga utsikten medan man inväntar nästa båttur till staden.



*Högholmens restaurang. Foto Kortcentralen.*



# Systematisk översikt av djurbeståndet i Högholmens djurgård

I överensstämmelse med sina grundprinciper är Högholmens djurgård främst avsedd att giva en bild av vårt lands fauna, men samtidigt representerar den ett större område, nämligen det palearktiska, som omfattar hela Europa och Asien — med undantag av Indien — samt Afrika norrom Sahara.

På senaste tid har djurgårdens program utvidgats att omfatta även det nearktiska områdets, d.v.s. Nord-Amerikas djurvärld. Denna åtgärd har fullt fog för sig, emedan Nord-Amerikas däggdjur med sina "vikarierande" arter uppvisa en slående överensstämmelse med Gamla Världen.

Då Högholmens djurgård är världens nordligaste bör den naturligtvis även representera den arktiska faunan och djurvärlden i Norra Ishavet, vid dess kuster och på dess öde öar. Härvidlag finnas även stora brister att avhjälpa. Flertalet arter från dessa områden vistas utomhus året om och kunna således beses även om vintern. Andra, så exempelvis de inhemska hökarna, måste vintertid hållas inomhus; vissa, t.ex. björnarna, tvättbjörnarna och grävlingarna, ligga en del av vintern i dvala.

Avsaknaden av lämpliga uppvärmda burar omöjliggör tillsviadare att på Högholmen härbärgera alltför många representanter för de varmare luftstreckens fauna. En del av dem, exempelvis malajbjörnen, kunna vistas utomhus även vintertid. Nedan följer en systematisk översikt av Högholmens djurbestånd i detta nu, dock icke en fullständig sådan. Dessutom inträffa allt som oftast smärre förändringar. Numrorna, som återfinnas vid varje namn, ange motsvarande nummer vid resp. bur eller inhägnad.

## D Ä G G D J U R

### A p o r

På Högholmen finnas blott s.k. östapor, markkattor och makaker.

Markkattorna äro små, långsvansade, livliga apor med kort noss. Förekomma i Afrikas skogar. Klättra och hoppa skickligt i träd. Markkattorna äro sällskapliga och anföras, då de uppträda i flock, av en ledare. De livnära sig av olika frukter och växter, vilka de förvara i sina kindpåsar, men förtära även fågelägg och smådjur. Markkattorna äro mycket hatade av infödningarna, emedan de företaga plundringståg till odlingarna. Av dem finnas ca 20 olika arter. Följande äro representerade på Högholmen:

1. GRÖNAPA — *Cercopithecus sabaues*. Ryggen grågrön. Förekommer i öppen terräng i Väst-Afrika. Positivspelarnas vanligaste följeslagare.
2. HALSBANDMARKATTAN — *Cercopithecus aethiops*. En synnerligen vacker markatta. Mörkgrå med ljus hals och nacke; hjässan rostbrun. Väst-Afrika.

\*) Ordningsnumrorna motsvara burarnas numror.

Makakerna äro kraftigare byggda än markkattorna. Deras nos är mera utskjutande. Svansens längd varierar. Åtta arter finnas, av dem en afrikansk och sju asiatiska.

3. BUNDER eller RESUSAPAN — *Macacus rhesus*. En gulbrun art med grannröda sittvalkar. Hemmahörande i Indien, Himalayabergen. Dyrkas som halvhelig. Även denna apa är ett skadedjur som plundrar infödingarnas odlingar. Läraktig, men blir på gamla dagar arg och farlig.
4. ALLMÄN MAKAK — *Macacus cynomolgus*. Hemland Indien.

## R o v d j u r

### Kattdjur

5. LON — *Lynx lynx*. Vårt lands enda vilda kattart. Dödar får och harar, som utgöra detta blodtörstiga djurs mest omtyckta byte. Förekommer numera huvudsakligen endast i norra och östra Finlands ödemarker. Saknas i Lappland. Högholmens lohona "Misse" kom genom sin mors plötsliga död som nyfödd (i juli 1932) i en vanlig huskatts vård och var dess burkamrat ända till hösten 1934, då den överfördes i samma bur som fadern.
6. LEJONET — *Felis leo*, djurens konung. Hanen ståtar med en mörk man. Egentligen hemma på de afrikanska savannerna, farlig för alla större växtätare, antiloper, zebror m.fl. människans husdjur inberäknade, vissa individer t.o.m. för människan. Av Högholmens lejon föddes det yngsta, hanlejonet "Leo" i Finland i augusti 1931, de andra äro ungefär ett halft år äldre. Leo skänktes till Högholmen av herr Konrad, ägare till en tshekkoslovakisk cirkus, som gästade landet. De äldre lejonen, av vilka det ena torde vara tvåkönat (hermafrodit), köptes av samma cirkus.
7. PUMA — *Felis concolor*. Ett enfärgat amerikanskt kattdjur, klättrar i träd och ansätter främst mindre, värnlösa djur.

### Mårddjur

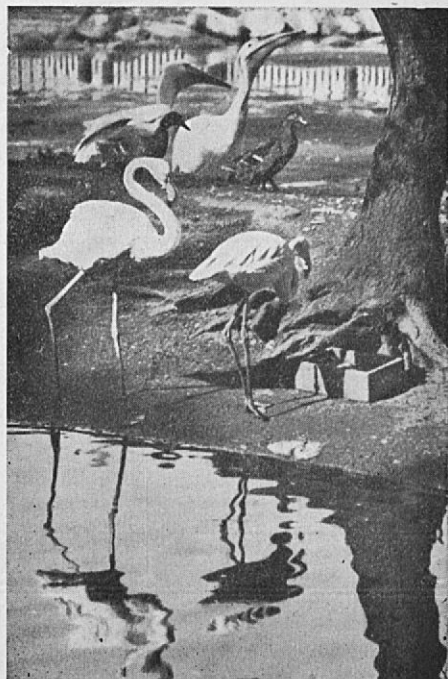
8. SKOGSMÅRDEN — *Martes abietum*. Denna utmärkta klättrare är ekorrens dödsfiende. I Finland förekommer skogsmården såväl i söder som i Lappland, men allestädes mycket sällsynt. Våra skogars ädlaste pälsdjur. Fridlyst.
9. HERMELINEN — *Mustela erminea*. Finlands och hela norra halvklotets allmännaste rovdjur. Byter färg; om sommaren är den brun på ryggsidan, om vintern vit; svansspetsen året om svart. Anfaller och utrotar möss, sorkar och fåglar, men angriper stundom även harar. Ett värdefullt pälsdjur.
10. SMÄVESSLAN — *Mustela nivalis*. Litet rovdjur. Om vintern snövit.
11. ILLERN — *Foetorius putorius*. Till vårt land har detta djur invandrat österifrån under de senaste årtiondena. Numera är illern allmän i en stor del av södra och mellersta Finland. Föredrager bebodda trakter och trives till och med i städerna. Utrotar råttor, dödar höns och stjälar kött från köttupplag. Pälsdjur.
12. FRETT — *Foetorius putorius furo*. Ljusgul med röda ögon. Anses vara en färgvariant av hillern (halvalbino). Sedan gamla tider tämd och använd vid jakt på vild kanin.

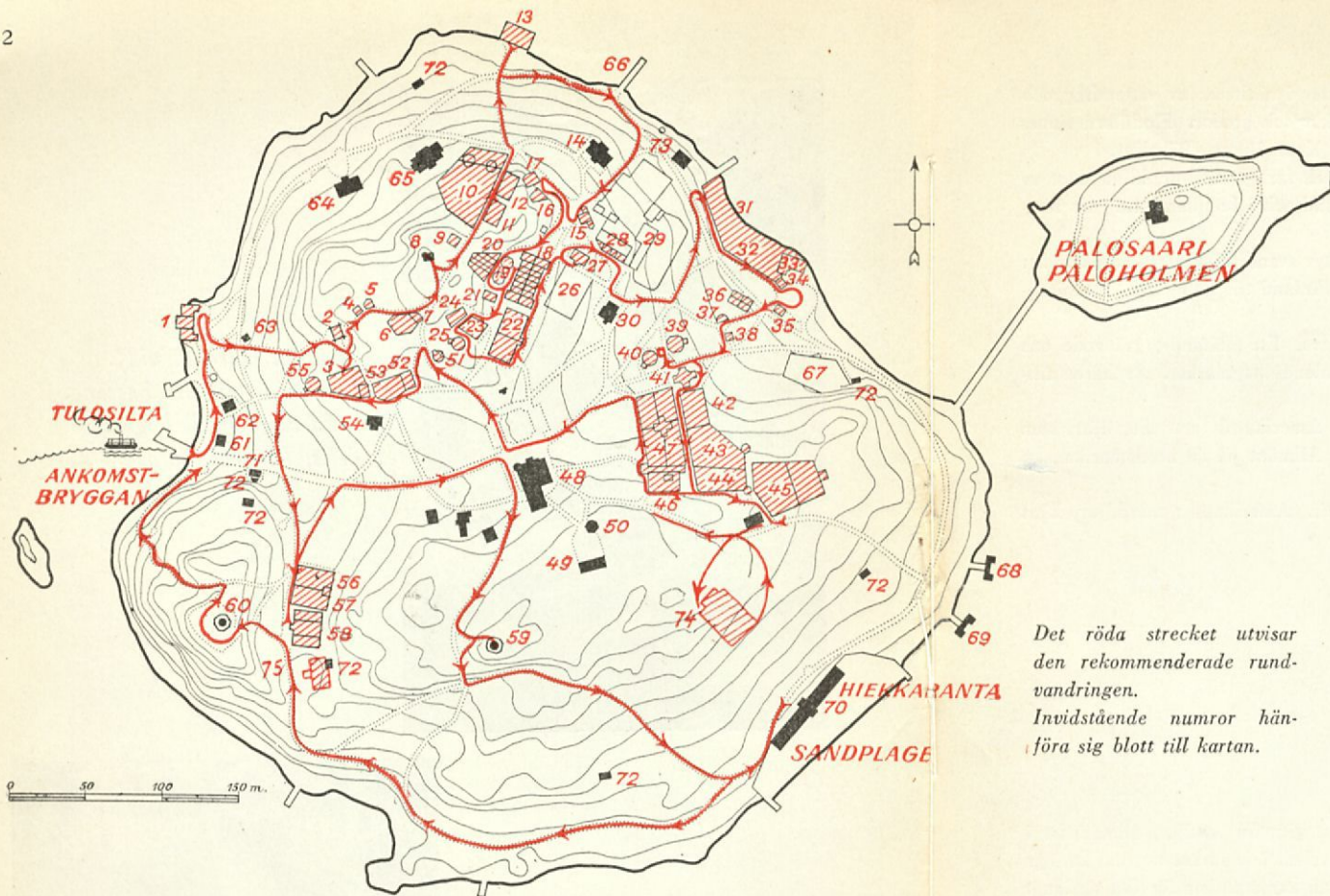




*"Djuren betrakta dig".  
Lejontrion vid sin bassäng.  
Från vänster till höger:  
Felis, Leo och Sara.*

*Parti av sjöfåglarnas inhägnad.  
Flamingon i privatlivet.  
I bakgrunden passa pelikanerna  
på maten.*





Det röda strecket utvisar den rekommenderade rundvandringen.  
Invidstående numror hänföra sig blott till kartan.

- |                                 |   |
|---------------------------------|---|
| 1. Isbjörnborgen.               | 39. Fasanburen.                             |
| 2. Större lantbjörnborgen.      | 40. Tvätthjörnburen.                        |
| 3. Får- och getkätten.          | 41. Buren för små rovdjur.                  |
| 4. Bisamburen.                  | 42. Indisk buffel.                          |
| 5. Flodillerburen.              | 43. Älggården. Vildsvinen.                  |
| 6. Måsdammen.                   | 44. Karakulfärihågnaden.                    |
| 7. Övre utterburen.             | 45. Bisongården.                            |
| 8. Vattenborgen.                | 46. Mufflonfären.                           |
| 9. Reservbur.                   | 47. Hjortdjur.                              |
| 10. Rengården.                  | 48. Restaurangen.                           |
| 11. Silverrävburen.             | 49. Café Borgåbacken.                       |
| 12. Blårävuren.                 | 50. Musikpaviljongen.                       |
| 13. Sälinhågnaden.              | 51. Ekorrburen.                             |
| 14. Intendentens bostad.        | 52. Malajbjörnen.                           |
| 15. Mindre björnborgen.         | 53. Varginhågnaden.                         |
| 16. Vargburen.                  | 54. Fodermästarens bostad.                  |
| 17. Fjällrävburen.              | 55. Loburen.                                |
| 18. Hök- och ugglevoliären.     | 56. Åsnegården.                             |
| 19. Appelarna.                  | 57. Kamelgården.                            |
| 20. Fasanburen. Påfågeln.       | 58. Skogsfågelburen.                        |
| 21. Järvburen.                  | 59. Utsiktstornet.                          |
| 22. Örnburarna.                 | 60. Mineraliesamling.                       |
| 23. Kaningården.                | 61. Strandkiosken.                          |
| 24. Rävuren.                    | 62. Badstubyggnad.                          |
| 25. Pumaburen.                  | 63. Kiosk.                                  |
| 26. Trädgården.                 | 64. Holmvaktens bostad.                     |
| 27. Akvariebyggnaden.           | 65. Djurvårdarbostaden.                     |
| 28. Apburarna.                  | 66. Båtbrygga. Överfärd till Blåbärslandet. |
| 29. Ekonomiebyggnader, växthus. | 67. Avstjälpningsplats.                     |
| 30. Trädgårdsmästarens bostad.  | 68. Simhus för kvinnor.                     |
| 31. Svandammen.                 | 69. Simhus för män.                         |
| 33. Sjöfågelhuset.              | 70. Plagens avklädningsrum.                 |
| 34. Utterburen.                 | 71. Strandpaviljongen.                      |
| 35. Reservbur.                  | 72. Avträden.                               |
| 36. Grävlingburen.              | 73. Foderförråd.                            |
| 37. Skunkburen.                 | 74. Lejonborgen.                            |
| 38. Piggsvinsburen.             | 75. Harinhågnaden.                          |

**Berömt kvalitetsmärke**



Detta märke har i över  
100 år utgjort en borgen  
för god kvalitet.



**SINEBRYCHOFF**



13. FLODILLERN eller MÄNKEN — *Vison lutreola*. Vistas i närheten av vattendrag och hämtar främst ur dessa sin föda, vilken utgöres av fiskar och grodor. Flodillern finnes icke i Skandinavien. Hos oss förekommer den ända till Kemi i norr. Pälsdjur.
14. JÄRVEN — *Gulo luscus*. Ett kraftigt byggt, glupskt och farligt rovdjur, blint hatat av alla renägare. Numera finnes järven blott i norra Finland och i Lappland, tidigare förekom den även i landets södra delar.
15. ÜTTERN — *Lutra lutra*. Ett smidigt vattendjur med styv svans. Fiskätare. Förekommer vid stränder av insjöar och vid havstränder från södra Finland till Lappland. Ett värdefullt pälsdjur. Numera rätt sällsynt.
16. GRÄVLINGEN — *Meles meles*. En lågfotad hälgångare. Ett allätande, grävande och bökande djur. Rätt allmänt på södra och mellersta Finlands hagmarker. Av håren tillverkas penslar.
17. AMERIKANSKA GRÄVLINGEN — *Taxidea taxus*. Amerikansk art. Ett djur, som lever mycket under jorden och är en utmärkt grävare. Allmänt på de nordamerikanska prärierna.
18. SKUNKEN eller STINKDJURET — *Chincha mephitis*. Amerikanskt mårddjur, känt för sin goda päls och för sitt luktvapen.

## Zibetkattor

19. MUNGO — *Herpestes griseus*. Från Sydasien.

## Hunddjur

20. VARGEN — *Canis lupus*. Europas farligaste och mest glupska rovdjur, allmänast i Ryssland, finnes detsamma i Finland numera blott i Karelens ödemarker norrom Ladoga samt i Lappland. Vargen springer snabbt och uthålligt och kan stundom förvilla sig långt in i Västra Finland. Om sommaren håller sig vargen långt borta från människoboningar, om vintern vågar den sig jagande i rätt stora flockar och spridande skräck och fasa till dessas omedelbara närhet. I Finland äro de stora vargären 1881—1882 ännu i färskt minne, då vargarna strövade omkring i flockar i Sydvästfinlands tätast befolkade trakter, uppenbarade sig på bondgårdarnas gårdsplaner, därifrån de snappade bort hundar och barn. Sålunda åto de enbart i trakten av Åbo 22 barn. I skogen livnar sig vargen huvudsakligen av harar. Den s.k. varghunden, som är en korsning mellan varg och hund, är en god gårdvar. Högholmens "Rusi" är en renrasig varg. Den är född i Leipzig zoologiska trädgård och har tidigare varit gårdsvakt på Domarby gård i Helsinge. Till Högholmen har den donerats av konsul J. Kavaleff.
21. RÄVEN — *Vulpes vulpes*. Folksagornas allom bekanta, sluga Michel Räv. Utrotar små gnagare och beskattar skogarnas bestånd av vilt. Rävnen förekommer rätt allmänt i hela landet från södra Finland till Lappland, rikligt i bebodda trakter. En del rävar, som omhändertagits av människor, förlora det mesta av sin medfödda misstänksamhet. Ett exempel härpå är Högholmens hanräv "Tuija", vilken är lika tam som en hund. Redan på långt håll hälsar den bekanta med en glad svansviftning, tar förtroendefullt emot en läckerbit utan att försöka bita givaren i handen och kastar sig sedan på rygg i vänta på att bli skrapad.



22. SILVERRÄVEN — *Vulpes vulpes argentatus*. En färgvarietet av vanlig rävar — ett led i färgserien röd rävar — korsrävar — silVERRÄVAR — svarträvar. Sällsynt i naturen. Påträffas i de nordligaste delarna av de områden, där skogsräven förekommer. Ett dyrbart pälsdjur. Uppfödes i rävarfarmer.
23. FJÄLLRÄVEN — *Vulpes lagopus*. En liten rävarart, som förekommer högt uppe i norr. Om vintern vit, om sommaren på ryggsidan gråsvart. Fjällräven livnar sig huvudsakligen av lemlar, sorkar och kadaver. Förekommer i trakterna kring Ishavet samt sparsamt i Lappland. Pälsdjur. Fridlyst.
24. BLÄRRÄVEN — *Vulpes lagopus cinereofuscus*. Färgvarietet av föregående art och med samma geografiska utbredning. Värdefullt pälsdjur. Fridlyst.

## Björnar

25. LANTBJÖRN — *Ursus arctos*. Europas största rovdjur. I Finland förekommer lantbjörnen numera blott i Gränskarelen och i norra Finland. På senaste tid har björnen visat tendens till ökning. En fridsam, alltätande hälgångare, snål för sötsaker. Om björnen dock får smak för kött kan den bli rätt farlig för boskapen. Björnen tillbringar vintern i dvala, hanen i en grop under en fallen gran och honan under en rishög, där hon även i januari—februari föder 1—3 ungar. Björningarna äro mycket lekfulla och höra till Högholmens trevligaste sevärdheter. En del björnar föröka sig obehindrat i fångenskap. Högholmens nuvarande björnpår Eljas och Maija ha dock tillsvidare icke fått några ungar.
26. MALAJISK BJÖRN — *Ursus malayanus*. En saktlig fruktätare, hemma i Bortre Indien. Tål vårt vinterklimat utomhus.
27. ISBJÖRN — *Ursus maritimus*. Norra Ishavets och de vida snöfältens vitpälsade härskares. Ett slugt och farligt rovdjur, som livnar sig huvudsakligen av säl. Ehuru isbjörnen hör hemma i ett ännu kallare klimat än vårt, förstår den att njuta av sommarens solsken.
28. TVÄTTBJÖRNEN — *Procyon lotor*. Amerikansk halvbjörn, som icke går längre upp mott norr än till södra Kanada. Ett klättrande, alltätande nattdjur. Faller i kallt klimat i vinterdvala. Ett viktigt pälsdjur. Lätt att tämja. Har fått sitt namn av sin vana att tvätta maten före förtärandet.

## Säl ar

29. RINGLADE SÄLEN eller VIKAREN — *Phoca phoetida*. Allmän i Östersjön. Förekommer även som relikt från en havsperiod efter istiden i vissa insjöar. Man särskiljer sålunda tvenne något avvikande former. Ladogasälen och Saimasälen. Allmännast är sälen i Ishavet. Ringlade sälen har kort nos och är mindre än gråsälen. Pälsen är mönstrad med ljusa ringar på mörk botten.
30. GRÅSÄLEN — *Halichoerus grypus*. Grå med svarta fläckor, nosen lång. Blir större än föregående, ända till 2 m. lång. Förekommer i Östersjön och i Norra Ishavet.

## G n a g a r e

31. FLYGEKORREN — *Pteromys volans*. Ett nattdjur med grå päls. Svävar tiotal meter från träd till träd med tillhjälp av sin flyghud. En ostlig art som saknas i Skandinavien, men är allmän i södra och mellersta Finlands blandskogar.
32. SKORREN — *Sciurus vulgaris*. Barrskogarnas allom bekanta invånare.
33. BISAMRÄTTAN — *Fiber zibethicus*. En stor nordamerikansk sorkart. Vattendjur. Ett av jordens viktigaste pälsdjur. Införd till Finland i och för pälsproduktion 1922 och numera fullständigt hemmastadd här. Huvudnäring vattenväxter.
34. SNÖHAREN — *Lepus timidus*. Välkänd av alla. Om sommaren gråbrun, om vintern vit. Örnspetserna svarta. Allmän från södra Finland till Lappland.
35. FÄLTHAREN — *Lepus europæus*. Brun rygg året om. Till vårt land har denna art under de senaste decennierna kommit från öster. Mångenstädes inplanterad. Håller till på odlade marker, skadlig för fruktträd. Allmän i stora delar av södra och mellersta Finland.
36. KANINEN — *Oryctolagus cuniculus*. Förekommer vild i Mellan- och Syd-Europa. Har i århundraden hållits som husdjur för köttets och pälsens skull. På senaste tid ha flere nya pälskaninraser uppstått, exempelvis chinchilla-, havanna- och rexkaninen. Införd till Australien och där vorden en landsplåga.
37. PIGGSVINET — *Hystrix cristata*. En gnagare, som ursprungligen hör hemma i Medelhavsländerna. I stället för rygg- och svanshår har den långa piggar. Växtätare.
38. MARSVINET — *Cavia cobaya*. Sydamerikansk; är släkt med piggsvinet och ett allmänt använt försöksdjur.

## H o v d j u r

39. ÄSNAN — *Equus asinus*. Ett viktigt husdjur i Medelhavsländerna, ursprungligen hemma i Afrika.

## I d i s s l a r e

40. RENEN — *Rangifer tarandus*. Höga nordens viktigaste husdjur. Oersättlig i vårt lands nordligaste delar. Lavätare. Båda könen äro behornade. Renarna fälla sina horn på olika tider från senhösten till sommarn. Högholmens körennar "Musta" och "Saivo" äro kastrerade rentjurar från Över-Torneå.
41. ÄLGEN — *Alces alces*. Våra skogars stolthet. Blott tjuren har horn, kraftiga och breda. Förekommer spridd från söder till Petsamo. Fridlyst. Älgens huvudföda i naturen äro trädens unga skott och diverse gräsarter, framförallt kärrens gräs och ris, om vintern tallens bark och småtallarnas toppskott. I september och oktober kämpa älgdjurarna våldsamt sinsemellan. Högholmens älgöxe "Tapio" föddes 1933 i Kangasala; den äldre älgkon "Tuulikki" är hemma från Esbo och född 1934, den yngre "Lotta" från Pargas och kalv från våren 1935.
42. KRONHJORTEN — *Cervus elaphus*. Ett mellan- och sydeuropeiskt hjortdjur, bokskogarnas prydnad; förekommer ännu i södra Skandinavien. Förekom och jagades under svenska tiden på Åland. Tjuren har runda horn.

43. DOVHJORTEN — *Dama dama*. Ett litet hjortdjur, som förekommer i många europeiska länder bl.a. Sverige. Dess ursprungliga hemtrakter torde vara Medelhavsländerna. Kalvar regelbundet på Högholmen.
44. RÅDJURET — *Capreolus capreolus*. Ett litet och smäckert hjortdjur, allmänt förekommande i Mellan- och Syd-Europas skogar, finnes även i Syd-Norge och Sverige och har upprepade gånger anträffats t.o.m. i Finland, synbarligen hit förirrat från länderna söderom Finska viken. Hanen äger små upprättstående tregreniga klykhorn. Baktill en vit "akterspegel" som hjälper flocken att följa sin ledare. Ett skyggt och försiktigt djur; ett viktigt viltvårdsdjur. Högholmens rådjur hava genom byte erhållits från djurgården i Prag.
45. BISONOXEN — *Bison bonasus*. Ett stortdjur, som förut förekom miljontals på Nord-Amerikas prärier. Numera finnas blott några tusental i Förenade Staternas och Kanadas nationalparker, i privat ägo och i djurparker. Högholmens bisonoxe "Ukko" är icke renrasig, utan uppblandad med en europeisk form, visenten, som ända till världskriget bodde i Bialovickaskogarna i Litauen. Av denna återstå ännu färre renrasiga exemplar än av den amerikanska, de finnas i zoologiska trädgårdar och parker samt i privat ägo. "Ukko" är född i Köpenhamn.
46. INDISKA BUFFELN — *Bos bubalis*. Ett gleshårigt arbetsdjur i hela orienten från södra Asien till Medelhavsländerna. I vilt tillstånd förekommer buffeln i sumpiga skogar i Bortre Indien och närliggande arkipelag.
47. TAMFÅRET — *Ovis aries*. Oersättlig som ullproducent. På Högholmen finnas vita och gråskiftande får av inhemsk lantras.



*Mirska, Högholmens utterfru,  
är god vän med sin skötare.*



48. KARAKUL-FÄRET — *Ovis aries platyura*. Har hängande öron. Representerar s.k. fettsvansfår. Hör hemma på Väst-Asiens stepper. Av gamla fårs svagt krulliga ull förfärdigas de berömda persiska mattorna; "krimskinnen" fås av 1—10 dagars och astrakan-skinnen av ännu ofödda lamm, båda satta som mycket värde pälsvaror.
49. MUFFLONFÄRET — *Ovis musimon*. Denna art anses utgöra stamformen för de nord-europeiska fårarterna. Ett ståtligt bergsdjur. Förekommer i vilt tillstånd på Sardinien och Korsika. Naturaliserad i flere länder. Förökar sig regelbundet på Högholmen.
50. TAMGETEN — *Capra hircus*. Ett i Medelhavsländernas bergstrakter viktigt mjölkdjur. I Finland är dess betydelse underordnad. Båda könen äro behornade. Härstammar från den asiatiska bezoargeten.
51. KAMELEN — *Camelus bactrianus*. Förekommer i vilt tillstånd i inre Asien. Tämjd och sedan årtusenden använd som lastdjur i karavantrafiken mellan Kina och Sibirien. Tål långvarig törst samt sand- och snöstormar. Nöjer sig med hårt och torrt foder. Högholmens kamel "Maija" är född i djurgården i Petersburg.

## S v i n d j u r

52. VILDSVINET — *Sus scroja ferus*. Alltätare. Bebor lövskogar och moras i mellersta och södra Europa samt Nordafrika och äger en vidsträckt utbredning även i Asien. Tidigare förekom den t.o.m. i S.-Sverige. Tamsvinets stamform tämjd redan under stenåldern. En vild och kraftig best. Den vuxna vildsvinsgalten kan väga upptill 200 kilo och äger i sina spetsiga betar fruktansvärda vapen. Vildsvinet åstadkommer stor skadegörelse på odlingarna men är som föremål för spännande jakter sedan gammalt uppskattad. Smågrisarna äro längsstrimmiga. Högholmens vildsvin äro från Tshekkeslovakien, från djurgården i Prag.

## F Å G L A R

### T ä t t i n g a r

53. GULDSPARVEN — *Emberiza citrinella*, allmän i hela Finland. Förekommer om sommarn i glesa skogar, om vintern i flock med sparvar på gårdar och vägar.
54. DOMHERREN — *Pyrrhula pyrrhula*, en väl känd, tjocknäbbad fågel, som bygger sitt bo i mörka skogar. Om hösten och vintern kommer den till bebodda trakter efter föda.
55. VANLIGA BOFINKEN — *Fringilla coelebs*, vårt lands måhända allmännaste sångfågel. Flyttar om vintrarna till Mellan- och Sydeuropa.
56. GRÖNFINK — *Chloris chloris*, allmän i parker och vid skogsbyn i hela södra Finland.
57. GRÖNSISKAN — *Acanthis spinus*. Liten sångfågel, förekommer i grandungar. De flesta av denna art äro i likhet med föregående art flyttfåglar.
58. GRÄSISKAN — *Linaria linaria*. Förekommer i Lappland och norra Finland. Stryker om vintrarna och höstarna i stora flockar omkring i södra och mellersta Finland; äter björkarnas och alarnas frukter.
59. STEGLITZEN — *Carduelis carduelis*. Häckar i Södra-Finland, ses ofta balansera på torra tistel- och kardborsstånd, ätande dessas frön. De icke inhemska finckfågelnas representeras av KANARIEFÅGELN — *Serinus canarius*. En känd burfågel, hemmahörande på Kanarieöarna. I naturen påminner den om grönsparven; människan har genom förädling frambragt olika gula och vita

61. raser av denna fågel. Bland de övriga tättingarna i buren märkes RÖDHAKEN — *Erithacus rubecula*, en insektätare och god sångare. Häckar i grundungar ända upp till
62. trakten av Uleåborg och är flyttfågel. STAREN — *Sturnus vulgaris*. En parkfågel, som häckar i holkar. Sommarens första förebud. Trevlig sångare, lär sig främmande ljud och läten. Stadd i successiv spridning mot norr, påträffas längs kusten ända upp till Uleåborg.
63. I enskild bur finna vi ORANGETRUIALEN — *Icterus jamaicensis*. Orangefärgad och svart fågel med lång näbb. En god representant för de sydamerikanska trupialfågelnarna.
64. God sångare, beslättad med stararna. KORPEN — *Corvus corax*. Asätare med obehagligt läte. Plundrar bon. Döder mindre däggdjur och fåglar. Numera förekommer korpen
65. vårt land främst i dystra barrskogar. Kan bli mycket gammal. NÖTSKRIKAN — *Garrulus glandarius*. En prydlig rödgrå råkfågel med antydan till tofs på huvudet och klarblå fläck på vingarna. Allmän i södra och mellersta Finlands skogar. Har ett fult läte, är allätare och känd boplundrare.

I uteburarna finnas:

## Klätترفåglar

På Högholmen finnas inge andra klätترفåglar än papegojor, för det mesta granna och bullersamma fåglar hemmahörande i varmare lufstreck. De flyga illa, men klättra besto behändigare med tillhjälp av sina klätترفötter och sin kraftiga, böjda näbb i urskogarnas väldiga träd. Papegojorna livnära sig av hårda och mjuka frukter. En del arter kunna lära sig att härma människor. Andra sjunga väl. Av Högholmens papegojor må nämnas följande:

66. HALSBANDSPAPEGOJAN — *Palaeornis torquata* har en fin fjäderskrud och hör
67. hemma i Indien. Vidare må nämnas de vita arterna, burkamraterna GULTOFSKAKA-
68. DUN — *Cacatua galerita*, och den i Nya Guinea hemmahörande TRITONKAKADUN *Cacatua triton*, vars ögontrakter äro nakna och blå. Här ses även några sydamerikanska
69. AMAZONPAPEGOJOR, släktet *Chrysotis*. Den lilla SÅNGPAPEGOJAN — *Melopsittacus undulatus*, av vilken flere exemplar finnas på Högholmen, har sin egen voliär i

## Rovfåglar

### Hökar och örnar

akvariebyggnaden. Denna sällskapsjuka fågel som begävat med mild röst, är hemmahörande i Australien.

71. PILGRIMSFALKEN — *Falco peregrinus*. Mörk rygg. Långa vingar. Denna snabbflygande hökart är farlig för alla mindre fåglar och delvis även för fåglar, som äro större än den själv. Fridlyst emedan den numera är sällsynt. LÄRKFALKEN — *Falco subbuteo* är pilgrimsfalkens avbild ehuru väsentligt mindre. Lärkfalken griper till och med svalor i flykten. Den minsta av våra hökfåglar DVÄRGFALKEN — *Falco aesalon* lever även av småfågel. Förekommer mest i norra Finland. Till de ovan nämnda ädel-
74. falkarna ansluter sig även TORNFALKEN — *Falco tinnunculus*. Brun rygg. Under jakten slår tornfalken ned från punkt i rymden över öppna fält och odlingar på sitt byte som mest utgöres av möss och sorkar. Den anses nyttig och är för den skull fridlyst.
75. Av samma orsak äro även BIVRÅKEN — *Pernis apivorus* och ORMVRÅKEN — *Buteo*

76. *buteo*, fridlysta, båda rätt vanliga i södra och mellersta Finland. Alla ovan uppräknade arter äro flyttfåglar. I Finland övervintra vissa individer av vår största hökart, DUVHÖKEN — *Accipiter gentilis*, en verklig skräck för skogsfåglar och harar. Denna art är alltför allmän i vårt land. Vidare övervintrar i Finland SPARVHÖKEN — *Accipiter nisus*. Påminner mycket om föregående, men mindre. Sparvhöken är en utomordentligt snabb och djärv fiende till småfåglar. Representanter för örnarna äro: KUNGSÖRNEN — *Aquila chrysaetus*, de otillgängliga klippornas härskare. Den starkaste av våra rovfåglar. Farlig för större fåglar, harar, får och renkalvar. Denna stolta fågel är relativt sällsynt och därför fridlyst överallt utom i Uleåborgs län. SKRIKÖRNEN — *Aquila naevia* är en mindre örnart, som någon gång förrirrat sig till vårt land. Häckar i mellersta och södra Europa. HAVSÖRNEN — *Haliaetus albicilla*. Skiljes från kungsörnen genom sina nertill bara tarser. Kan bli större än kungsörnen. Livnär sig av fisk, sjöfågel och sälungar. I vårt land häcka numera blott få par främst på Åland och vid Bottniska vikens kuster. Fridlyst flyttfågel. FISKGJUSEN — *Pandion haliaetus*, vår minsta och allmännaste örnart. En kraftigt byggd fågel, som utmärker sig för sin förmåga att blixtnabbt dyka ned ur rymden efter sitt byte.

## Gamar

83. KÖNDORN — *Sarcorhamphus gryphus*, den ståtligaste gamfågeln. Förekommer i Andernas bergstrakter i Syd-Amerika. Svävar högt som molnen på spaning efter as. Hanen har pannkam. MUNKGAMEN — *Vultur monachus*. Påminner i vissa lägen om en i bön försjunken munk. Häckar i Medelhavsländerna och i mellersta Asien. Asätare, men livnär sig därjämte av levande djur.

## Ugglor eller Nattrovfåglar

85. BERGUVEN — *Bubo bubo*, är en av de klippiga barrskogarnas invånare. Kråkornas dödsfiende. Förgör ekorrar, harar och skogsfåglar. Förut allmän i hela landet. Numera dock rätt sällsynt. Användes som "bete" vid kråkjakt. Ett av Högholmens exemplar har redan över 30 år varit i människans vård. På sina örontofsar igenkännes även den mindre HORNUGGLAN — *Asio otus*. Nära besläktad med denna är KÄRRUGGLAN 87. — *Asio flammeus*, vilken till övervägande del förekommer i norra Finland. De två sistnämnda arterna utrota små gnagare och äro därför fridlysta. Ståtlig är den så 88. gott som uteslutande i Lappland häckande FJÄLLUGGLAN — *Nyctea nyctea*. Livnär sig huvudsakligen av råttor och möss. Tillfällig vintergäst i södra Finland. Vår allmän- 89. naste småuggla är den kraftigt byggda PÄRLUGGLAN — *Aegolius Tengmalmi*, som livnär sig av möss men dessutom ansätter småfåglar. Serien kompletteras av den ljus- 90. skygga KATTUGGLAN — *Strix aluco*, södra Finlands måhända allmännaste uggleart, 91. samt dess sällsyntare släkting SLAGUGGLAN — *Strix uralensis*. I frihet levande ugglor besöka ofta under höstnätterna ugglor av samma art, som hållas i bur.

## H ö n s f å g l a r

92. ÄDELFASAN — *Phasianus colchicus*. Honan bär anspråkslöst markens färg. Hanen där- emot är praktfullt metallskimrande. Kroppen brun, huvudet prytt med grönt och rött.



93. En matnyttig fågel. Aklimatiserad flerstädes i Europa, även i södra Finland. GULD-  
 94. FASANEN — *Chrysolophus pictus*. Hemma i Indien. DIAMANTFASAN — *Thauma-*  
 95. *lea amherstiae*. Hanen såsom hos föregående art synnerligen praktfullt. Kina. KUNGS-  
 FASANEN. — *Syrnaticus reevesi*. Hanen har en mycket lång stjärt. Hör hemma i  
 96. Indien. SADELFASANEN — *Hierophasis svinhoei*. Fått sitt namn på grund av en vit  
 97. fläck på hanens rygg. Hör hemma i skogarna på ön Formosas berg. SILVER-  
 98. FASAN — *Gennaeus nycthemerus*, ävenledes hemma i Kina. PÅFÅGELN — *Pavo*  
*cristatus*. En ståtlig dekorationsfågel från Indien. En del exemplar leva på holmen i  
 99. frihet. KALKONEN — *Meleagris gallopavo*. Amerikansk tamfågel. Lever i vilt till-  
 stånd på prärierna. Indianerna hade tämt kalkonen redan före europeerna upptäckt  
 Nya Världen. Uppfödes för stekens skull. Olika färgtyper: *vita kalkonen* och *brons-*  
 100. *kalkonen*. Rör sig fritt på holmen. PÄRLHÖNAN — *Numida meleagris*. Afrikansk  
 101. dekorationsfågel. Vandrar fritt omkring på holmen. TAMHÖNS — *Gallus domesti-*  
 102. *cus*. Härstammar från den indiska bankivahönan. Flere olika former, ex. den lilla  
 103. DVÄRGHÖNAN och den japanska SILKESHÖNAN. RAPPHÖNAN — *Perdix perdix*.  
 En skygg värnlös fågel, som uppehåller sig på odlad mark. Rapphönan har under senaste  
 104. århundraden kommit till vårt land från Ryssland. Ett utmärkt villebrån. TJÄDERN —  
*Tetrao urogallus*. Vårt lands ståtligaste vilda hönsfågel. Förekommer i barrskogar.  
 105. Spridd över hela landet ända upp till Lappland. Synnerligen matnyttig. ORREN —  
*Lyrurus tetrix*. Stjärten lyrformigt kliven. Mindre än föregående. Förekommer i bland-  
 106. skogar från södra Finland till Lapplandet. DALRIPAN — *Lagopus lagopus*. Brun  
 spräcklig om sommaren, vit om vintern. Vistas vid kärrkanter och på fjällslutningar.  
 Förekommer från södra Finland till Ishavets kuster och är allmännare norrut.

## V a d a r e

107. TRANAN — *Grus grus*. Askgrå. Den största av våra vadare. Undviker bosättningar.  
 Häckar i kärr, huvudsakligen i norra Finland. En allätande, klok och lätt tämjad fågel.  
 108. Flere exemplar gå fria på Högholmen. STORSPOVEN — *Numenius arquata*. Allmän  
 i södra och mellersta Finland på kärr och sankar ängar. Igenkännes lätt på sin långa  
 och smala, nedåtböjda näbb.

## H ä g e r f å g l a r

109. GRÄHÄGERN — *Ardea cinerea*. Påminner till sin färg om tranan. Vistas vid stränder.  
 Äter fiskar, grodor och andra smärre djur. Häckar i träd. Sällsynt i Finland, men har  
 stundom häckat i vårt land. Förekommer i mellersta och södra Europa samt i Asien.  
 110. Finnes i måsdammen. VITA STORKEN — *Ciconia ciconia*. En sällsynt gäst i Finland.  
 Förekommer på bebodda orter i mellersta och södra Europa. Häckar vanligen på tak.  
 Påminner till sina levnadsvanor om föregående art. — Rör sig fritt på Högholmen.  
 111. RÖRDROM — *Botaurus stellaris*. Nattfågel, gömmer sig på dagen mellan tät bevuxna  
 vassbestånd. Håller på att utbreda sig i landet från sydost.  
 112. FLAMINGON — *Phoenicopterus roseus*. Vackert rosenskimrande med onaturligt långa  
 ben och hals. Förirrat sig en gång till Finland. Häckar i Medelhavsländerna och i  
 Central-Afrika. — Finnes i sjöfågelsinhägnaden.

## A n d f å g l a r

113. SÅNGSVANEN — *Cygnus cygnus*. Vår största andfågel. Häckar vid stränderna av ödemarkssjöar och åar i Lappland, norra och östra Finland men är numera mycket sällsynt.
114. Fridlyst. Argsint (aktsamhet!). KNÖLSVAN — *Cygnus olor*. Näbben röd med svart pannknöl. Allmän dekorationsfågel. Häckar vid Svarta havet och Kaspiska havet samt i
115. Mellersta Sibirien. SÄDGÅS — *Anser segetum*. Näbb svart med gulrött tvärband. Benen rödgula. Häckar i stort sett på samma platser som sängsvanen. — Finnes i måsdammen.
116. GRÅGÅSEN — *Anser anser*. Näbb enfärgad, ljusröd eller brungul. Benen blekt köttfärgade ryggen baktill askgrå. Häckar i Finska vikens och Bottniska vikens yttre skärgård. — Finnes i måsdammen.
117. TAMGÅSEN — *Anser domesticus*. Härstammar från föregående. I Mellaneuropa och i östra Europa en synnerligen vanlig tamfågel. Flere
118. raser. — Finnes i sjöfågelnägnaden. BLÅSGÅSEN — *Anser albifrons*, igenkännes på
119. sin vita pannfläck. Häckar vid Ishavets stränder. — I måsdammen. SPETSBERGSGÅSEN — *Anser brachyrhynchus*. Rött tvärband på näbben. Går längre upp mot norr än föregående. Häckar på Spetsbergen och andra öar i Ishavet. — Måsdammen.
120. VITKINDAD GÅS — *Branta leucopsis*. Panna och strupe gulvita, huvudet i övrigt svart.
121. Förekommer på samma område som föregående. — Måsdammen. GRÄSANDEN — *Anas platyrhynchos domestica*. Tamfågel. Härstammar från gräsanden. Flere raser
122. Övervintrar delvis i Finland. Viktigt viltbråd. Finnes i skogsfågelburen. ANKA — *Anas platyrhynchos domestica*. Tamfågel. Härstammar från gräsanden. Flere raser
123. finnas. — Finnes i inhägnaden för sjöfåglar. MYSKANDEN — *Anas moschata*. Tämjd sydamerikansk vildand. Spräcklig. Hanen bär en knöl på näbbröten. — I inhägnaden för sjöfåglar.

## Å r f o t i n g a r

124. STORSKARF — *Phalacrocorax carbo*. Svart fågel med styv stjärt. Glupsk fiskätare. Häckar på fågelbergen vid Ishavets kuster, en annan ras i Mellan-Europa. — Måsdammen.
125. PELIKANEN — *Pelecanus onocrotalus*. Äter fiskar och grodor. Känd för att jaga i flock. Magasinerar föda i sin rymliga svalgsäck. Sydost-Europa. — Inhägnaden för sjöfågel.

## M å s f å g l a r

126. GRÄTRUT — *Larus argentatus*. Ryggen grå. Häckar vid våra havskuster. Asätare, plundrar sjöfåglarnas bon och tar deras ungar.
127. SILLMÅS — *Larus fuscus*. Fiskätare; ryggen mörk. Förekommer även vid insjöar.

## K R Ä L D J U R

128. HUGGORMEN — *Vipera berus*. Svart zigzagband på ryggen. Giftig. Livnär sig huvudsakligen av små gnagare. Utbredd ända till södra Lappland. Vanliga SNOKEN — *Tropidonotus natrix*. Två gula fläckar, en på vardera sidan om nacken. Icke giftig.

Ett trevligt minne från

HÖGHOLMEN

är ett djurfoto

**VALLILAN PUUTAVARA OY.**

Kontor och Brädgård: Industrig. 3, Vallgård. Tel. 72 730 & 71 249

VEDAFFÄR OCH TRÄVARULAGER

i H o p l a x

Telefon 88 100

Ständigt i lager:

*Ångtorkade golvplankor samt hyvlade, sågade och  
bilade trävaror, björkplankor och -bräder, lager-  
dörrar, björkfaner.*

**J. A. SALMINEN**

HOPLAX - TELEFON 88 075

**Säljer**

**färskt och rökt hästkött**

HÖGHOLMENS ORDINARIE

KÖTTLEVERANTÖR SEDAN 1910.



# Tidtabell för Högholmsbåtarna.

Avgång från Norra Hamnen *alla dagar* fr. o. m. klo 9.30  
varje hel- och halvtimme. — Retur 10 minuter senare.

*Sista båten* går från staden såväl vardagar som helg-  
dagar 1/5—30/6 kl. 22.50; 1/7—31/7 kl. 23.30; 1/8—  
31/8 kl. 22.50; 1/9—30/9 kl. 21.50. — Avfärd från Hög-  
holmen 10 minuter senare.

Om söndagar insätts *extra turer* efter behov.

## BILJETTPRISERNA:

*Helbiljett tur och retur* ..... Fmk 4:—  
*tur eller retur* ..... Fmk 2:—

*Halvbiljett (för barn)*

*tur och retur* ..... Fmk 2:—  
*tur eller retur* ..... Fmk 1:—