

1939

Täielik

V-8

**Veoautode
sari**

FORD



FORD

- V E O A U T O D

1 9 3 9

1939. a. Ford V-8 teenistusautod moodustavad tippsaavutuse Ford 21-aastaste veoautode ehituskogemuste alal. Need lahendavad kõik veoprobleemid. Need on konstrueeritud andma suurimat teenimist väheste kuludega. Ja nagu see teada, tähendab Fordi ökonoomsus üldist ökonoomsust — on võimelised kandma suuremaid koormaid lühema ajaga . . . enam kilomeetreid päevas väheste tarvitamis- ja hoolduskuludega.

Käesolevaks aastaks on valmistatud uus 95 hj. mootor, mis parandatud täiendusena 85- ja 60-hobusejõulistele, pakub V-8-le eelistusi endisest laiemal alusel. Pidurid on uued ja ehitatud vastavalt Fordi kindlus- ja täpussnõuetele kindlaiks, tundlikeks ja ühtlasiks.

TÕENDUS

O/Y FORD A/B
HELSINKI

Juhtides tähelpanu Teie kirjale 15. detsembrist 1938, saadame Teile täidetult tagasi Teie küsimustehe ja teatame ühtlasi heameelega, et oleme Teie Ford V-8 veoautoga, millist oleme vaheaegadeta kasutanud 2 aastat, täiesti rahul. Rahuldusega konstateerime veel, et kuigi autot on koormatud suurte koormatega peamiselt linnasõitudel ning see on vedanud kaasas ka järelkäru, ei ole bensiinikulutus olnud suur ning paranduskulusid ei ole selle aja kestes kordagi olnud. Teie auto on ka suurepäraselt pidanud vastu suurtele palgikoormatele, milliseid oleme metsadest vedanud.

Arvestades kõike eelpooltoodut julgen Ford V-8-veoautot selle vastupidavuse tõttu soovitada raskemaikski vedudeks.

Helsingis, 7. jaanuaril 1939.

HELSINGI LINNA
EHITUSBÜROO,
Eero Kurejoki

Lisaks neile iseloomustavad 1939 a. sarja veel need aegade kestes juba katsetatud hüved, milledest on osaliselt tingitud Fordi ökonoomsus ja usaldatavus: tugev alus, mis peab vastu suurimailegi koormatusile, tsentrifugaalne sidur, üks usaldatavamaid veoautode varustusist, täiesti koormanata tagatelg, mille tõttu koormatus ei koondunud teljele . . . Kardaanvõll ja radiaalsed toed, mille tõttu tagumised vedrud vabanevad veo- ja pidurduse nõuetest . . . erilised laagrid veoratastel jõu ülekande tõhustamiseks . . . tigu ja sektortüüpi juhtimisseadeldis auto valitsemise hõlbustamiseks. Kõik need on hea teenistusauto tunnused.

Praegused 6 alusmudelit on väarikamaiks esindajaiks Fordi kogu toodangu ajaloos. Võrrelge neid üksikasjaliselt ükskõik millise teise veoautoga tahes. Veenduge vahes enne kui ohverdate ühtki senti, Ford V-8 Teie kasutuses võib teha puudujäägist ülejäägi.

O/y Ford A/B

HELSINKI

KERGE VEOAUTO • 3,10 m telgede vahet

122" teljevahe — 60 või 85 hj. mootor

Kerge Ford V-8 veoauto ilmus müügile aasta eest. See tõi keskmise raskusega veoautode sarja sedasama Fordi ökonoomsust, mille poolest suuremad V-8 olid kuulsad raskemates sarjades. Neis veoautois on käesoleval aastal valikuks kas 60- või 85 hobujõuline mootor, mille tõttu Teie võite selles sarjas saavutada endisest ökonoomsemaid vedusid. Uued tõhusad pidurid peatavad auto kiirelt ja sirgel joonel ning pedaalipuudutus on kerge. Sidur parandatud. Uuesti konstrueeritud edeosa. Alus ja raam erakordselt tugeva ehitusega. See veoauto on tõeline kokkuvõtteauto Ford pakiauto ja raskete Ford-veoautode vahelises sarjas.

Kerge masinaaluse üksikasju:

Sidur. Ketta surve suureneb tsentrifugaaljõu mõjul masina käigu kiirenemisel. Ketta läbimõõt 85 hj. mootoris 11", pindala 123,7 ruuttolli. 60 hj. mootoris läbimõõt 9" ja pindala 75,3 ruuttolli.

Käigukastis on 3 edasi käigu. Käigukasti külgtelje ja teise käigu veorattad on viltu hammastega. 2 ja 3 käik sünkroniseeritud. Külgtelg rullaagritega.

Kardaan-võllis karastatud ja lihvitud nõellaagrid ja laagripoldid.

Raam on kõrgeväärtuslikust söeterasest. Selles on 6 põiktuge. Laius 34". Külgtala mõõdud: pikkus 183,56", kõrgus 6", laius 2,25", paksus 0,19". Peapõiktoe kõrgus 12,62".

Eestelg kuumusega käsitletud eriterasest.

Vedrud kroomterasest. Põiki asetatud eestelje pikkus 40,25", laius 2". Poolelliptiliste tagavedrude pikkus 45", laius 2,25".

Tõukeleevendajad. Ees asuvad kaksipidi toimuvad õlitõukeleevendajad on seadeldatavad.

Juhtimine tigu- ja sektortüüpi. Ülekande suhe 18,2:1. Rooliratta läbimõõt 17".

Tagatelg on täiesti koormamata. 4-rattaline ühtlus-ülekanne. Ülekande suhted: 85 hj. mootoril 4,86:1, 60 hj. mootoril 6,67:1.

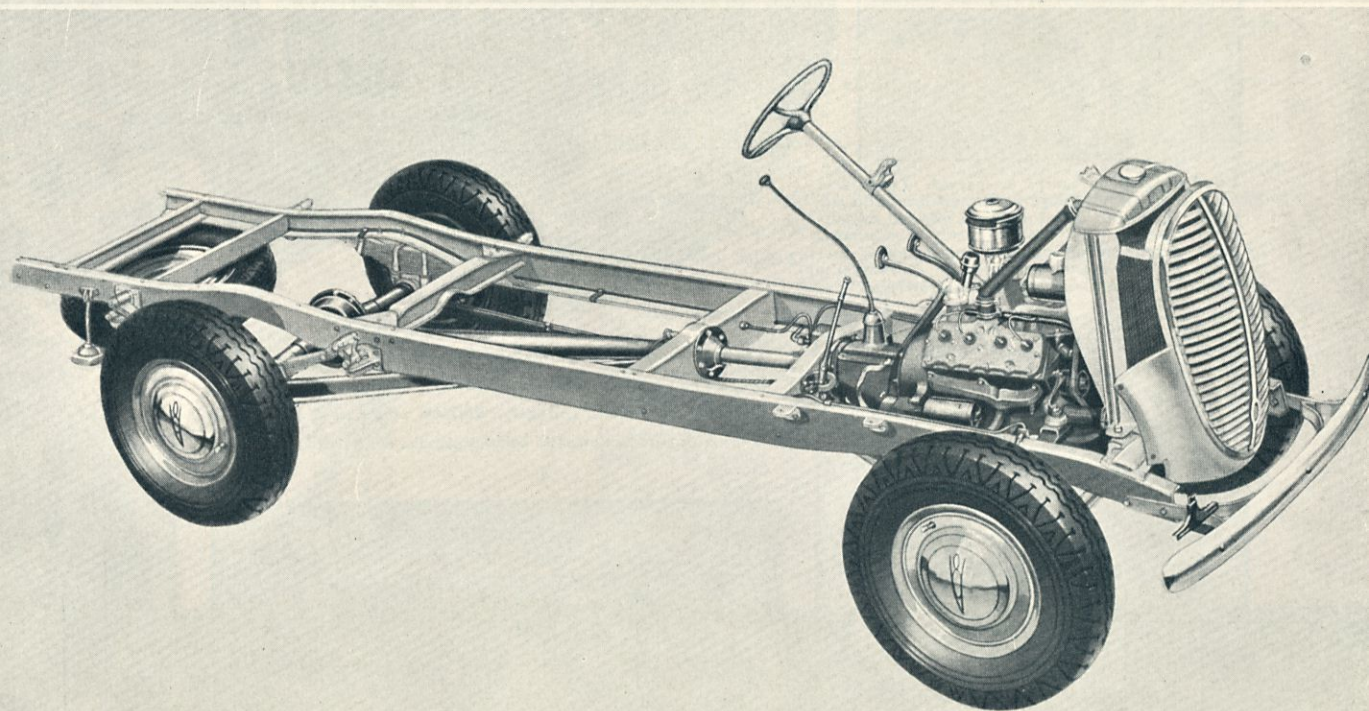
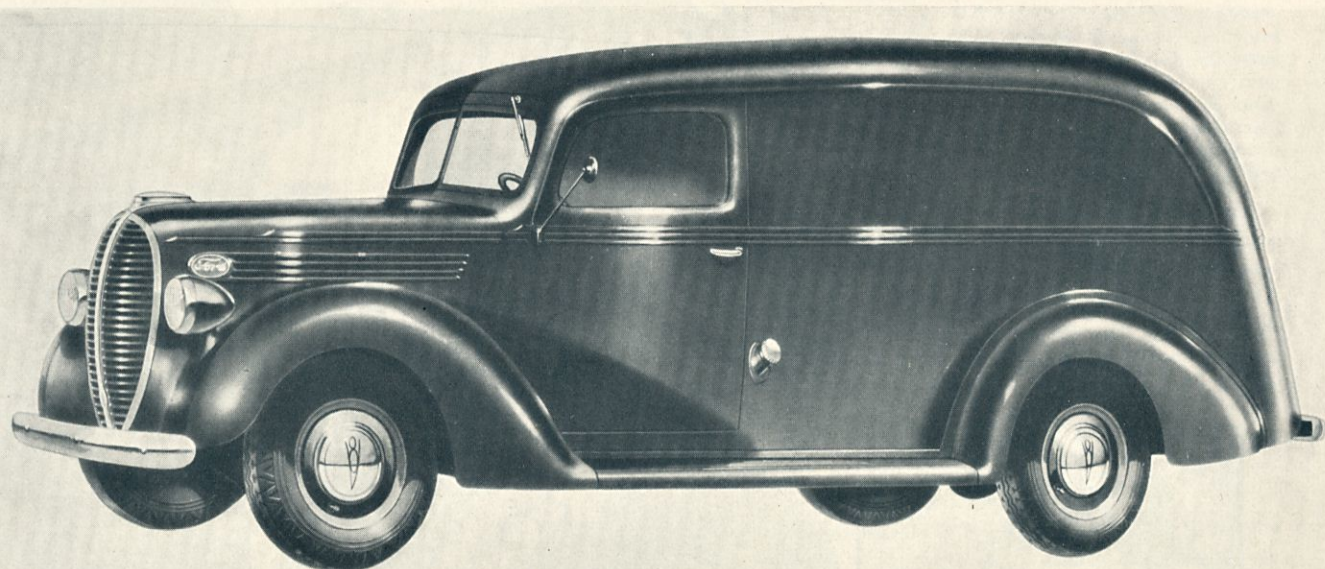
Pidurid. Ees 12×1,75", taga 14×2". Üldine piduriduspind 201, 21 ruuttolli. Valatud pidurirummud, rummude naba on terasest. Käsipidur mõjutab tagarattaid.

Rattaid on viis, suurus 17×5". Terasest naba on needitud terasvöödi külge. Rattad omavad veoautode rataile iseloomustava kuju.

Kumme on neli, 6-kordse koega. Suurus ees 6,00×17", taga 7,00×17".

Ülemisel pildil: Ameerika kinnine pakiauto 3,10 m alusega.

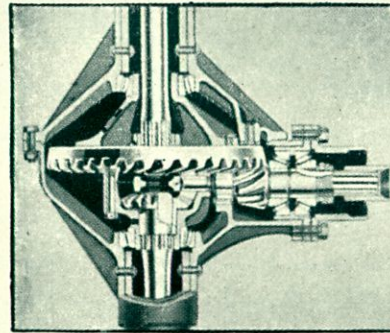
Alumisel pildil: lahtine pakiauto. Kodumaal valmistatud karosseriisid saadaval.



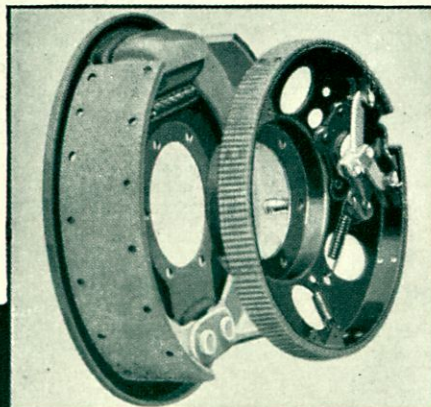
RASKED VEOAUTOD 3,40 ja 3,99 m telgede vahe

Harilikud veoautod
Teljevahed 134" ja 157" — mootor 95 ja 85 hj.
Omnibussialus 185"

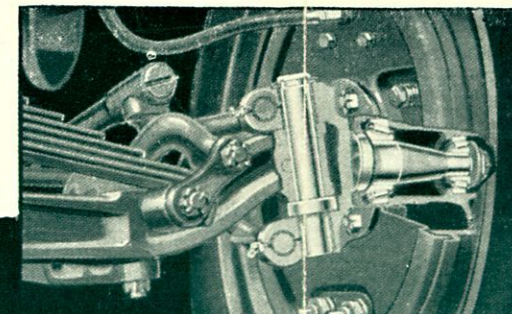
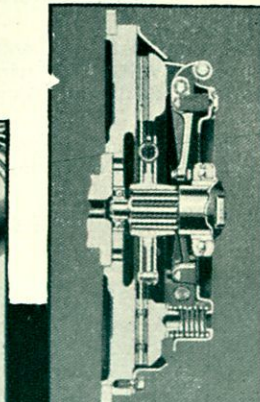
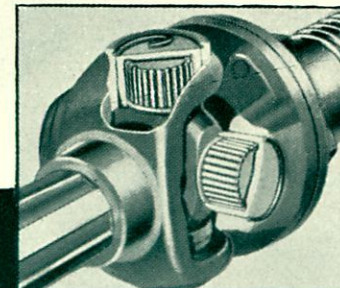
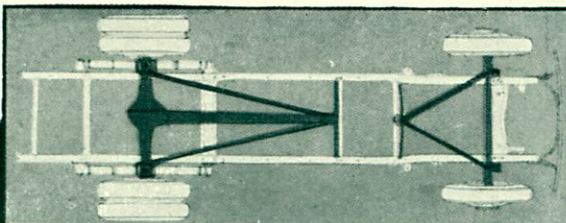
Eriti tugev tagatelg. Väikese veoratta teljel on laagrid ka väljaspool telge, milline asjaolu koos veoratta tugeva ehitusega tagab hammasratta usaldatava töötamise ka suuremal koormatusel.



Uued pidurid on suured ja tugevad. Tagapidurid on suuremad, sest laiust on lisatud 2,5 tollilt 3,5 tollile. Käsi- ja pedaalpidurid eraldi ja mõjutab tagarattaid. Pidurirummud valatud rauast, moodustades seega ideaalse pidurduspinna. Vastupidavuse suurendamiseks on rummu naba terasest. Kõverdumise takistamiseks on rummu varustatud ribidega.



Kardaatoru ja kolmnurktoevedu. Vedu ja pidurdamine ei koorma tagavedrusid, kuna jõud siirdub kardaatoru ja kolmnurkveo ülekandel otse raami põiktoele. Eesratta telje veo ja pidurdamise koormatus siirdub esimesele kolmnurgatoele, mis hoiab ka telje õiges asendis.



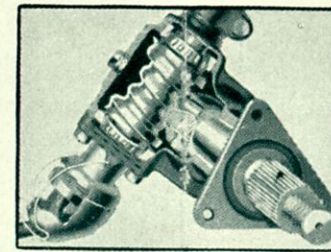
Masinaaluste konstantsed varustused. Mootorikate. Edeporitiivad ja porilaud. Armatuurilaud konstantsete varustustega. Elektriga töötavad ka signaal, edelatarnad, ühendatud pidur- ja tagalatern. 18 galloni bensiinipaak. Tagavararatta hoidja. 5 ratast ja 4 kummi. Kroomitud edepõikraud. Tungraud ja tööriistade hoiupaik. Kaksikrattad, tugevdatud kummid j. t. erivarustused eritasu eest.

Suure tõhususega sidur. Tsentrifugaaljõu kasutamine siduris tähendab suurt jõu ülekandevõimet, väikest pedaalisurvet ja erilist usaldatavust. Tiirude arvu suurendes kaaludega varustatud rihvad paenduvad ettepoole ja suurendavad survet. Seega on sidur absoluutselt paigalpäisiv ja ka pika eaga.

Kardaatoril on varustatud hõõrumise vähendamiseks ja kulumise takistamiseks nõellaagritega.

Tugev, usaldatav ederatas. Fordi erakordselt tugev ederatta ehitus suurendab auto usaldatavust. Tähelepanu väärib näit. ratta koonusetaolised laagrid, milliseid võib pingutada tarbekorral kerge vaevaga. Käärrelje poldid on varustatud vastupidavate püksilaagritega. Käärrelje poldide surve-laagrid, mis vähendavad takistust käärelje keerates, on niisamuti koonusetaoliste rulllaagertüüpi.

Tigu- ja sektorjuhtimine. Väike takistus tähendab kergelt juhtimist. Selles konstruktsioonis veerev, mitte lohivast ja seega vähene. Tigu on asetatud koonus rulllaagritele.



Need, Fordi kuulsad üldkoonususe poolest tuntud V-8 veoautod sooritavad praegusaja rasked tööd. V-8 mootor hoiab bensiini- ja õlikulutuse vähesena. V-8 kiirus ja tundelikkus tähendavad suurt töömäära lühikese ajaga, teiste sõnadega — suurt teenimisvõimalust. Mootori ja aluse tugev ehitus tagavad väikesed hoolduskulud. Juhtimisseadeldise ja pidurite eeskujulik ehitus ning koormatuse jagunemine telje vahel, tagab väikese kummide kulutuse. 1939 a. Fordi veoautod on mitmes suhtes endistest paremad. Neil on suured, tugevad pidurid. Uus 95 hj. mootor suurendab nende tarvitamisvõimalusi, kuna see teeb nad sobivaks raskemaiks töiks.

Sidur. Tsentrifugaaljõu mõjul suureneb siduriketta surve mootori kiirenedes. Siduriketta nabas värina sumbutaja. Siduriketta läbimõõt 11". Kogu hõõrumise pind 123,7 ruuttollit.

Käigukast tugevalt ehitatud. Selles on 4 käiku edasi. Rull- ja kuul-laagrid kõigis edasikäikudes. Käigukasti seinas on augud ja avastandardiseeritud jõuülekande seadeldise ja kinnituspoltide jaoks. **Kardaatoril** nõellaagritüüpi.

Raam tugevast söeterasest, 6 põiktoega. Laius 34". Külgtalade mõõdud: pikkus 134" aluse 203,44", 157" aluse 226,44"; kõrgus 7"; laius 2,75"; paksus 0,21"; peapõiktoe kõrgus 12,54".

Eestelg süsimangaanterasest. Selle suuremõõdudega põiklõike pind on I kujuline.

Vedrud kroomterasest. Ees põikvedru mille pikkus 38", laius 2,25". Vedrupüksid ei vaja määrimist. Taga poollelliptilised vedrud, pikkus 50", laius 2,5".

Juhtimisseade tigu- ja sektortüüpi. Ülekande suhe 18,4:1. Rooliratta läbimõõt on 18".

Tagatelg täiesti koormamata. Veorattad viltu hammastega. Ühtlusülekandes on neli ühtlustavat hammasrattast. Veoratta ülekande suhe on 5,14 või 6,67:1. Eraldi on võimalik osta kahe käiguga tagatelg, mille ülekande suhe on 5,83:1 ja 8,11:1.

Pidurid on suured. Ederatta pidurirummu läbimõõt on 14", laius 2". Tagaratta pidurirummu läbimõõt on 15", laius 3,5". Käsi- ja pedaalpiduriseadeldis eraldi ja mõjutab tagarattaid. Pidurirummu läbimõõt on 14", laius 1,5". Kogu pidurduspind 466,86 ruuttollit. Ribidega pidurirummud valatud terasest.

Rattad, arvult 5, on suuruselt 20x5. Terasvöödid on poltidega terasnabadesse kinnitatud.

Kummid, arvult 4, on ees kuuekoelised, suuruselt 6,00x20", taga 8-koelised, suuruselt 32x6". Eraldi on võimalik osta erivarustusi nagu 7,50x20" kumme ede- ja tagaratastele jne.

FORD V-8

pakiautod

teljevahe 112" — mootor 85 või 60 hj.

Lisaks käesolevas loetelus toodud V-8 veoautodele on Fordil veel täieline sari pakiautosid. Need moodsad, ökonoomsed autod hoiavad kergeis vedudes raha kokku mitmel kujul. Nende hankimiskulud on väikesed. Nende tarvitamiskulud, tänu eriti 60-hobusejõulisele mootorile, samuti väikesed. Ka hoolduskulud on vähesed, kuna iga autoosa on Ford-kvaliteeti. Peale selle vähendab hoolduskulusid mootori ja tähtsamate osade vahetussüsteem.

112" aluse tehnilisi üksikasju

Sidur. Pooleldi tsentrifugaalne. Läbimõõt 9".

Käigukast. 3 käiku.

Raam. Kahekordselt paenutatud, kindlustatud X toega.

Eestelg. Karastatud terasestu.

Vedrud. Erilist terasestu. Põigiti asetatud.

Tõukeleevendajad. 4 kaksipidi toimivat, seadeldatavat tõukeleevendajat.

Juhtimisseade. Tigu ja sektor. Ülekande suhe 18,2:1. Rooliratta läbimõõt 17".

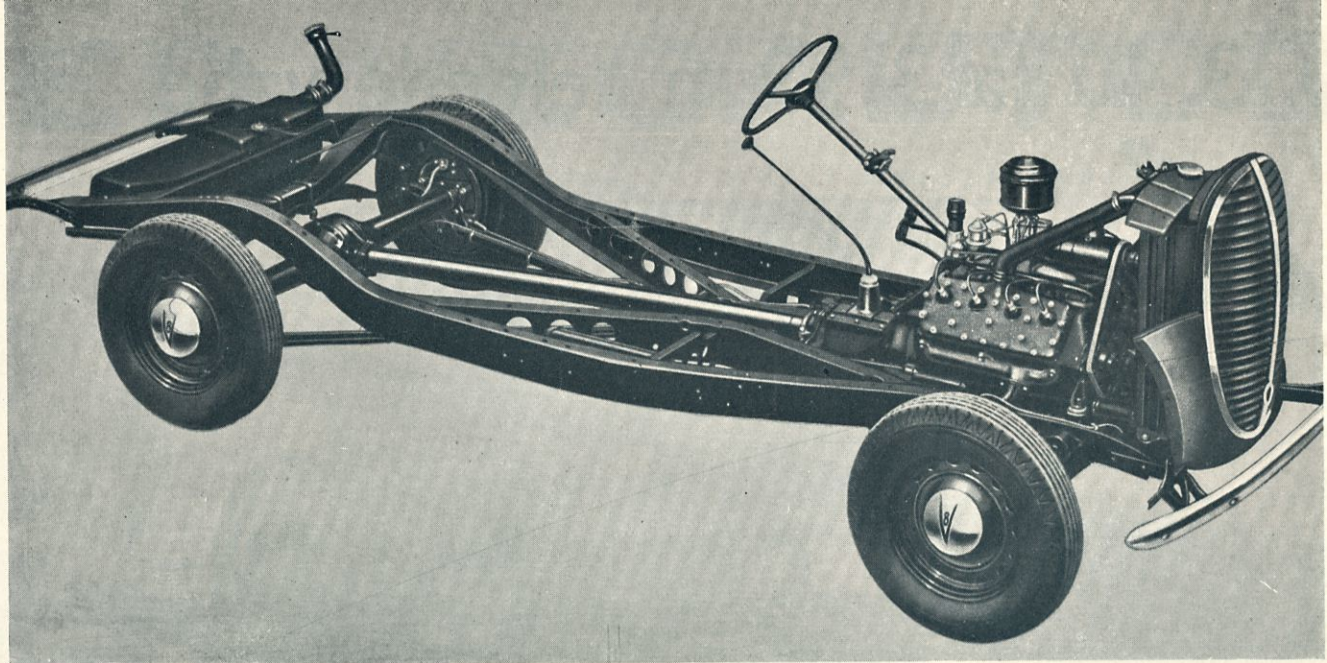
Tagatelg. 3/4 koormamata.

Pidurid. Läbimõõt 12". Laius 1,75". Pidurduspind 162 ruuttolli.

Rattaid on 5, 16×16".

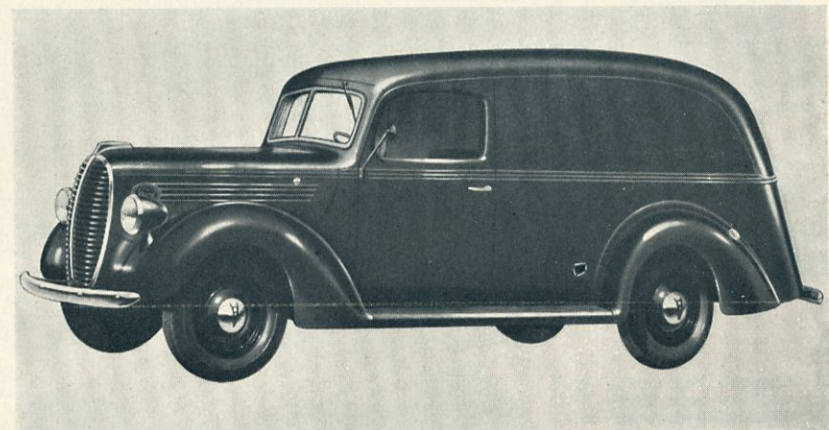
Kumme on 5, 6,00×16".

Teljevahe 112".



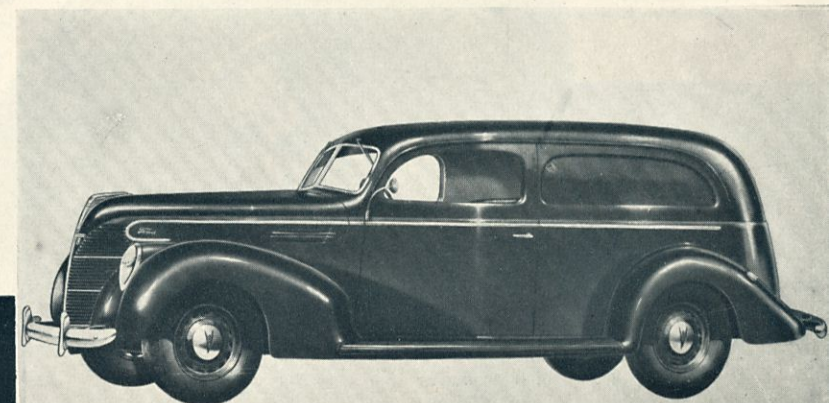
112" kinnine pakiauto

Meeldiv välimus ja tugev ehitus. Ökonoomne veoabinõu mitmesugusteks vedudeks. Tagavararatas asetatud karosserii paremale poolele. Samalaadseid karosseriisid valmistavad kodumaa tööstused erijoonistuste järele arvestades sealjuures ostja erisoove.



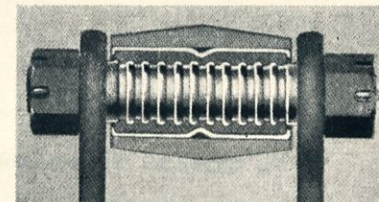
112" pakisedan

Moodne, suursugune välimus. Heaks reklaamiks igale äriks. Esmaklassiline sisustus. Kaupade ruumi pikkus 65", laius 52", kõrgus 44,75". Samalaadseid kodumaiseid karosseriisid saadaval eritellimisel.

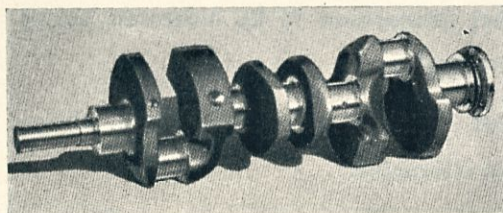


V-8 KAHEKSASE PEENSUSI

Fordi tehastes jätkatakse pidevalt uute, paremate toormaterjalide arendamist. Praegu tarvitatakse igas Ford-veoautos 47 eriterast. Sageli ei ole need erelistest terassortidest valmistatud osad nähtaval. Väljastpoolt osasid vaadates ei ilmne ka see ääretu täpsus, millega neid osi valmistatakse, niisamuti ka Fordi arendatud automaatsed masinad, millistega need proovitakse ja kontrollitakse. Üksnes tarvitamisel selgub selle tähtsuskoormavedajale: tippsaavutusi, tippökonoomsust, tippusaldatavust ka pärast kümnete tuhandete kilomeetrite sõitmist.



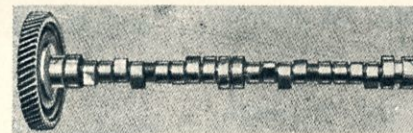
Vedrude kuivüsteemiga liikuvad liigendid vähendavad hoolduskulusid. Need on tugevast materjalist ja ei vaja määrimist.



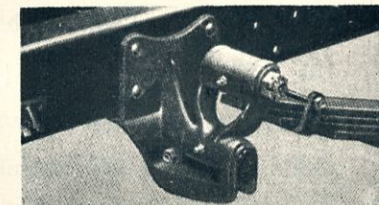
Väntvõll kõvast, kulumist takistavast valuterasesegust. Laagrite kulumise takistamiseks on laagripind ihutud peegelläikivaks. Väntvõll täpsemalt — 3/10 tolli-unssi täpsusega tasakaalustatud.



Rataste kinnituspoltidel on koonilised mutrid, mis hoiavad kilpe paigal ja takistavad seega poldiaukude laienemist.



Valurauasest jagajavõlli liigepind on erakordselt kõva. Klapiõukurid, mis toetuvad otseselt jagajavõlliile, on samasugused Fordi arendatud, kulumist takistavad valutööd.



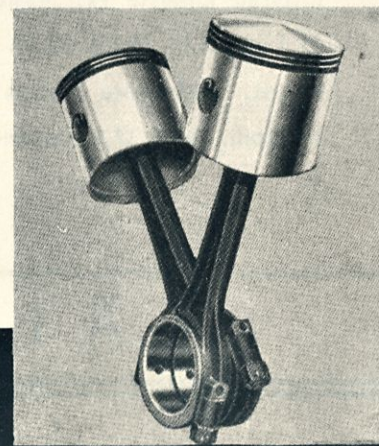
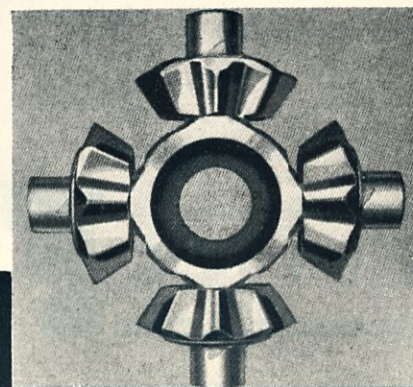
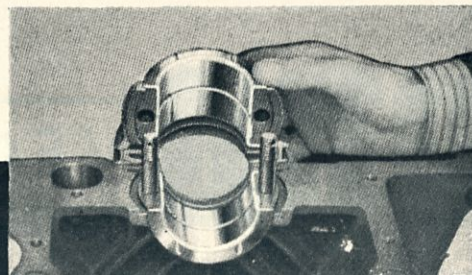
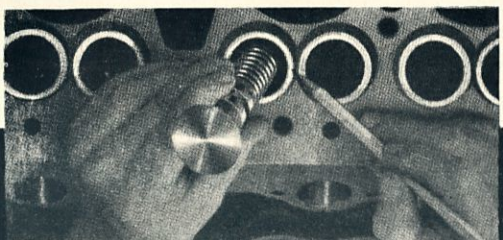
Tagavedrude esimesi polte hoiab paigal eriline kinnituspolt.

Sooritusvõime suurendamiseks on kõik 95 hj. mootori imemis- ja väljalaskeklaappide pesarõngad tungstenterasest. See metallsegu ei pehmene suureski kuumuses, mille tõttu klappesad on vastupidavad.

Päälaagrite katte paigalpüsimise tagamiseks tarvitatakse lisaks harilikele kinnituspoltidele praegu ka soon ja pidekinnitust. Laagrid ei pääse seega liikuma üheski suunas. Laagrite katted on terasest seljaga ja valmistatud kulumist takistavast erisegust. Seetõttu on parandamiskulud väiksemad.

Kõigil Ford-telgedel on 4-rattaline ühtlusülekanne hariliku 2-rattalise asemel. Hammasrataste surve on seega väiksem.

Kolvid kergest valusegust. Uuekujulised kolvirõngad vähendavad õlikulutust. Erieesest kepsude õlis laagrid vähendavad kulumist.



3 V-8 MOOTORIT: 95, 85, 60 HJ.

TEHNILISI ÜKSİKASJU

95 hj. mootor. Sil. läbimõõt 3,185", kolvikäik 3,75". Sil. maht 239 kuubiktolli. 95 pidurid hj. 3600 tiiru minutis.

85 hj. mootor. Sil. läbimõõt 3,062", kolvikäik 3,75". Sil. maht 221 kuubiktolli. 85 pidurid. hj. 3800 tiiru minutis.

60 hj. mootor. Sil. läbimõõt 2,6". Kolvikäik 3,2". Sil. maht 136 kuubiktolli. 60 pidurid. hj. 3500 tiiru minutis.

Silindriblokk poolterasvalu. Mõlemad silindribloki pooled valatud üheks blokiks. Veeruum ümbritseb silindriseinte kogupinda ja karterit. Lihvitud, peegelläikivad silindrid.

Väntvõll. Ford valuterasest. Täiesti tasakaalustatud kinniste vastukaaludega. Kaal 95 hj. 31,3 kg, 85 hj. 30 kg, 60 hj. 20,4 kg. Kolm pealaagrit. Pealaagrite pindala: 95 ja 85 hj. 36,8 ruuttolli, 60 hj. 27,1 ruuttolli.

Kepsud süsimangaanterasest. Asetatud paari-kaupa vabaltliikvaile laagreile. Kolvisõrme puks pronksist.

Kolvid kergest valuterasest. Vabaltliikuvad kolvisõrmed, laagripinnaga nii kolvis kui ka kepsus.

Jagajavõll kulumist takistavast valurauast. Kolm teraspõhjaga valgemetallist laagrit. Hammasratas pressitud kõvast massist.

Klapid kõik sisse ja väljalaskeklapid on kuumusele vastupidavast kroomnikkelterasest. Klappide sääрте otsad suurendatud. Kerged, õõnsad, ühest tükist klapitõukurid. Täpsustöö!

Klappide pesarõngad tungsten terasest kõigis 95 hj. ja 85 hj. sisseimemis väljalaskeklappides ning 60 hj. mootori väljalaskeklappides.

Mootori määrimine kõigi vänt- ja jagajavõlli ning kepsulaagrite survemäärimine. Karteri õlimaht 95 ja 85 hj. mootoreis 4 3/4 l ja 60 hj. mootoreis 3 3/4 l.

Karteri õhutamise 95 hj. mootoreis otsene õhuventilatsioon.

Jahutus kaks tseentrifugaalveepumpa. Auto-maatne määrimine.

Kütteaine süsteem kaksikkanaliga gaasistaja õhupuhastaja ja häälevaigistajaga. Kaksikkanaliga imemistorustik. Mehaaniline kütteainepump.

Süüde. Täisautomaatne. Voolujagaja ja süütekatsa veekindlas karbis. Täisautomaatne süüteseade.

Aku. 17-plaadiline. Maht 100 amp. tundi.

T Ä I E L I N E **F O R D** V E O A U T O S A R I