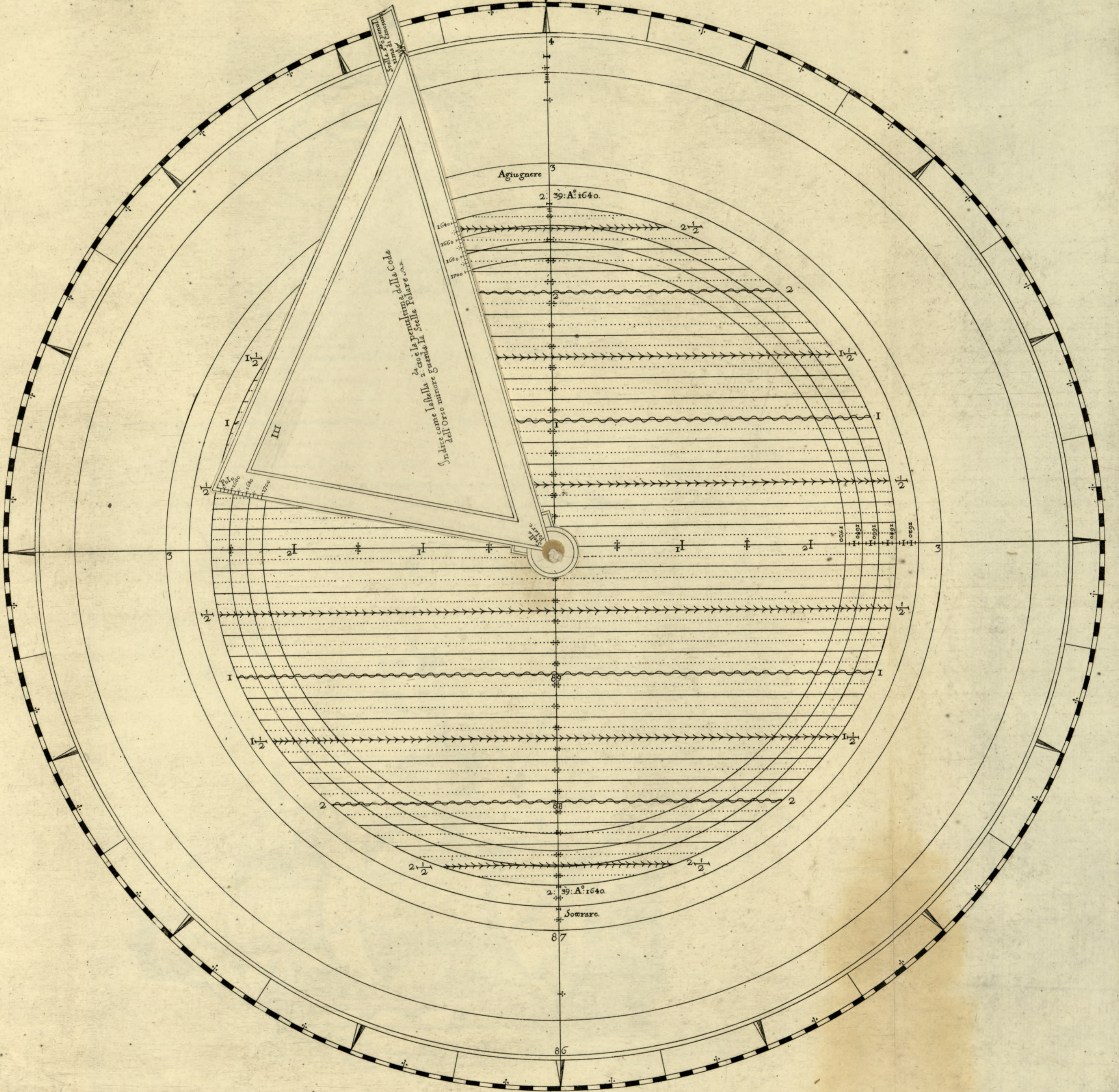


Guardia Spettatore





*Stella Polare  
Stella Polare Minore*

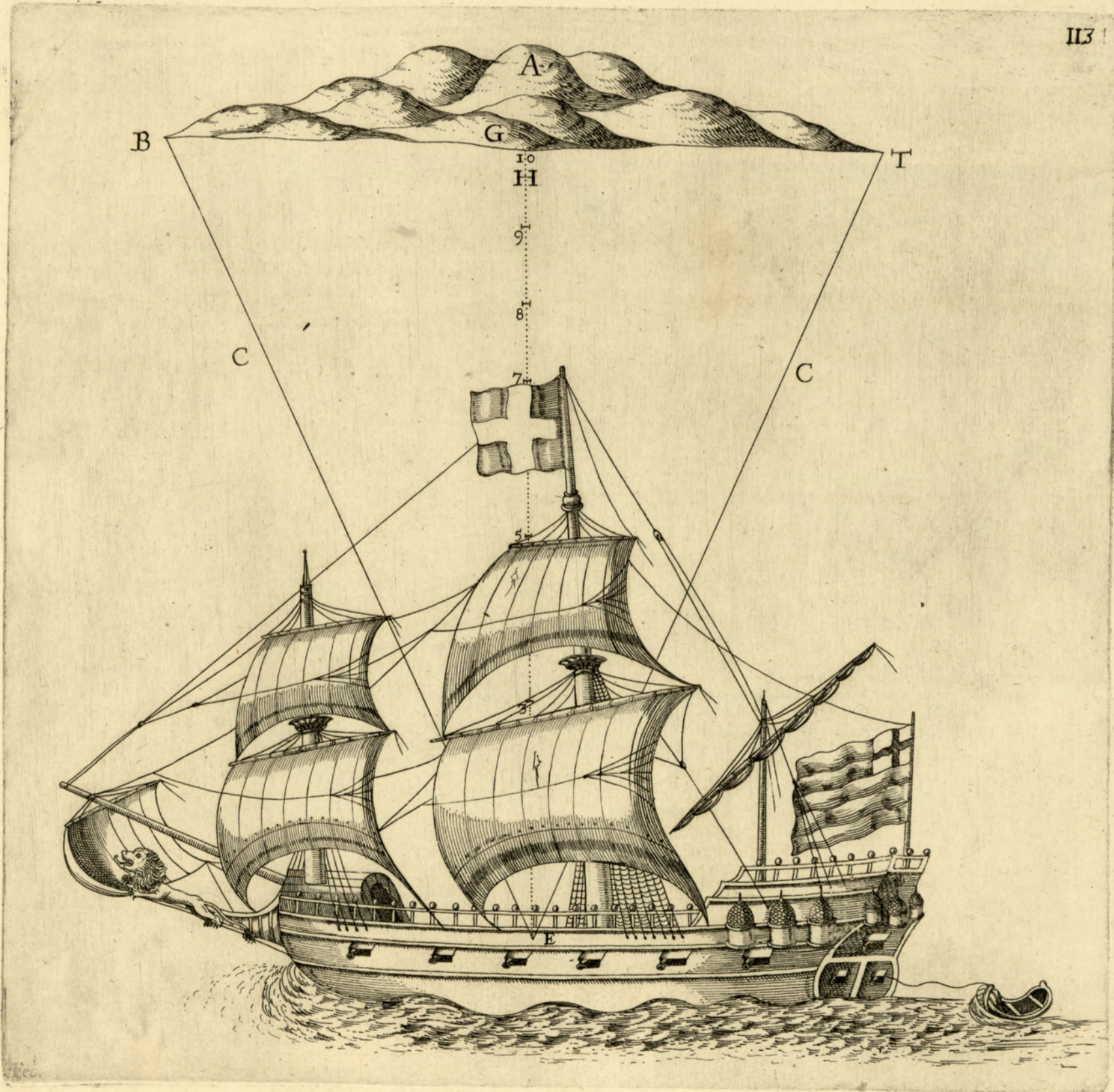
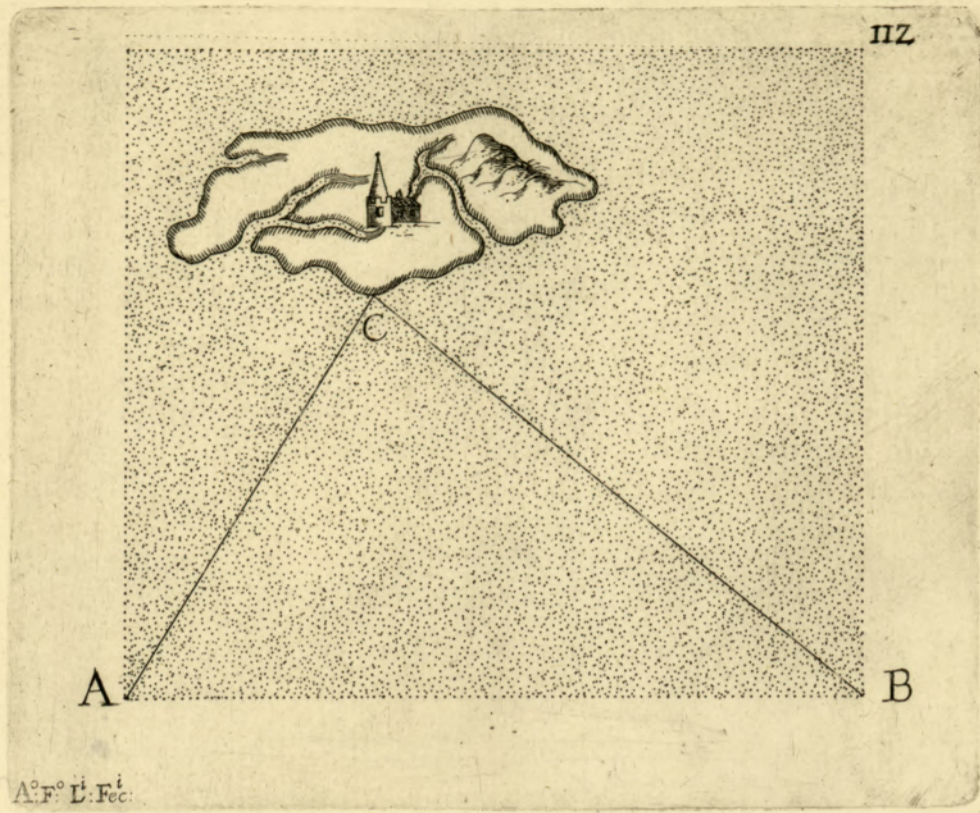
*In dire come la Stella Polare  
da cio la permutazione della Cole  
In dire come la Stella Polare  
dell'Orso minore guarda la Stella Polare*

Agiugnere  
2. 39. A. 1640.

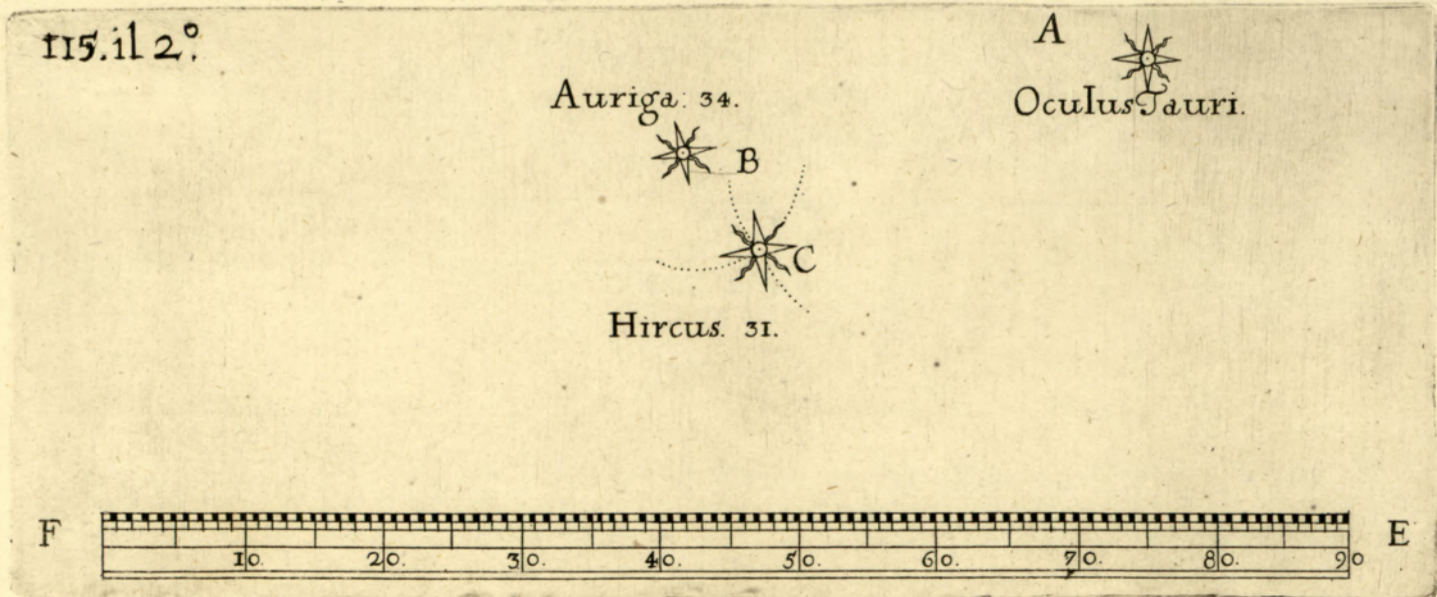
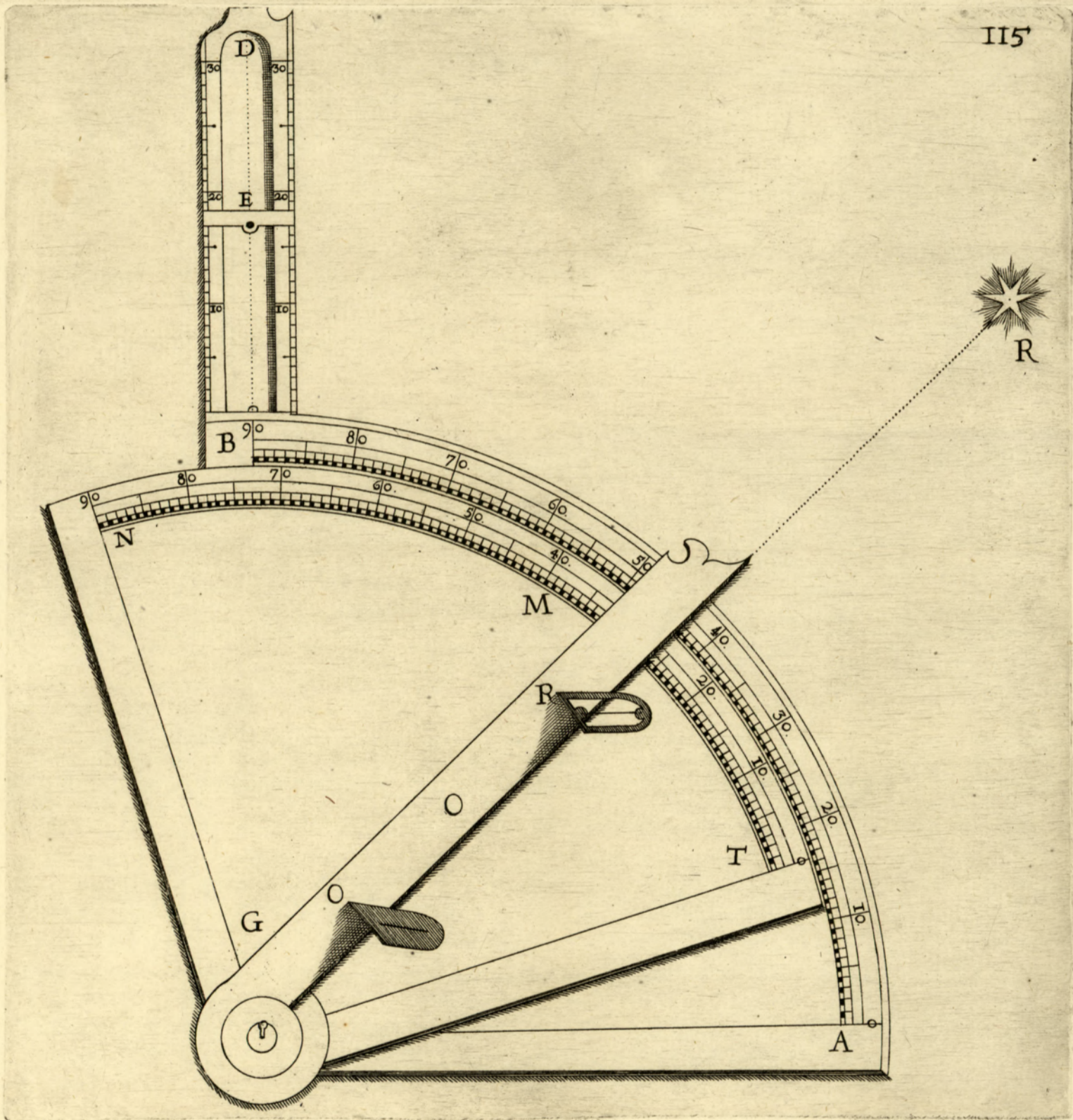
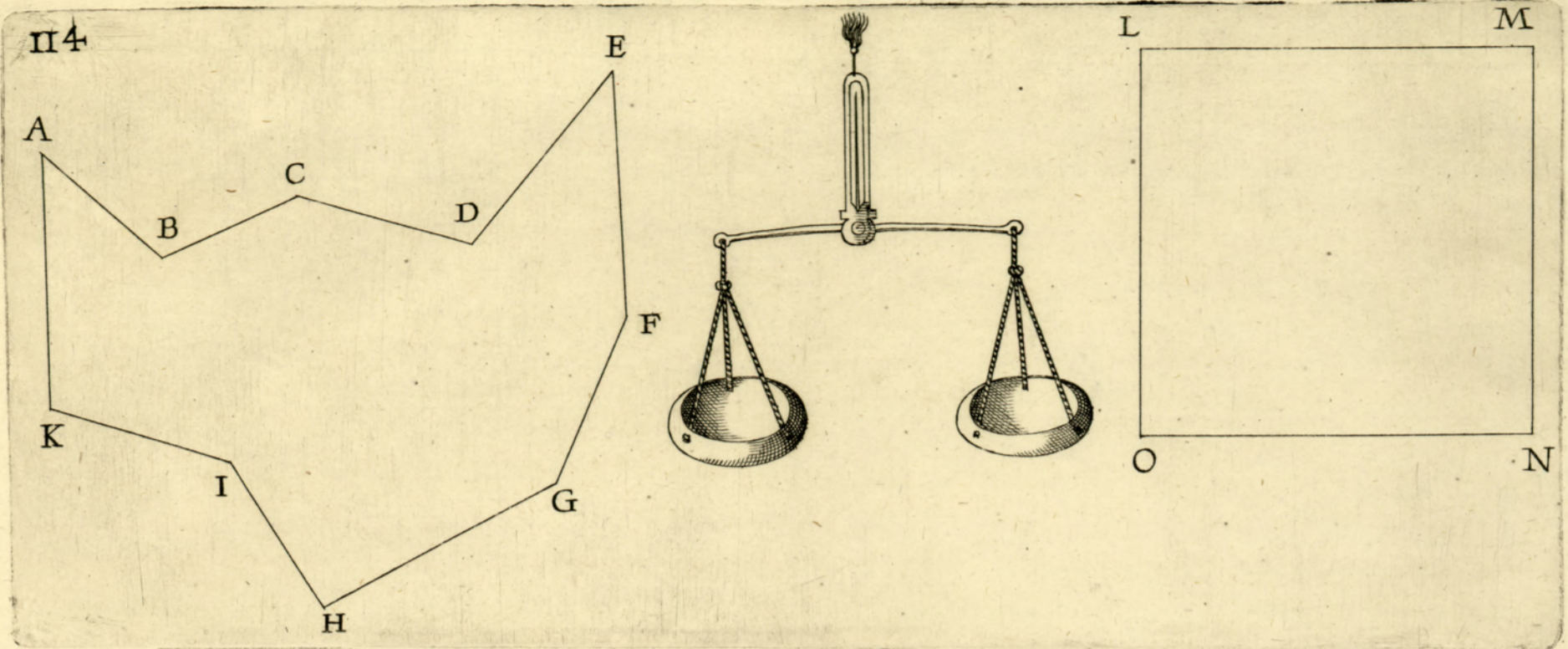
Sottrarre.  
87

86











Capitolo : Si distende in esso (mediante la Buffoletta mobile Figura 8. del Cap. V.) il rombo Greco dalla longitudine 0. e latitudine di gr. 56. fin' alla latitudine di gr. 59. Hora questo rombo Greco nella latitudine detta di gr. 59. e per gradi eguali di latitudine interseca la longitudine, con errore di gr. 3. in circa; ma per i paralleli di gradi ineguali, e di vera proiezione, conforme le carte Generali del Libro secondo, il detto rombo Greco, in verità, deve intersecare nel parallelo di gr. 59. di latitudine, e la longitudine di gr. 6. e min. 36. Onde ne segue per l'applicazione, che in conoscendo l'errore di gr. 3. di longitudine, per la carta Comune di gr. eguali, si può stabilire la verità sopra le dette carte Generali del Libro secondo, che il rombo proposto douea segare la longitudine di gr. 6. e min. 36. e non di gr. 3. solamente: Così in questa dimostrazione è verificata questa prima Proposizione dell'Autore, che in conoscendo l'errore sopradetto della carta Comune, di trouare la vera longitudine, che altri desiderano; e però questa Proposizione è di assai considerazione, per mostrare la diligenza, che ha preso l'Autore nello stabilire la longitudine de' luoghi nelle carte sue Generali del Libro secondo, e delle carte Particolari del Libro sesto, che segue.

P R O P O S I Z I O N E II.

**N**auigando in veduta d'vn'Isola, ò della terra ferma, di misurare la distanza più prossima, mediante la Buffola, e Triangolo.

R I S P O S T A per la Figura 112. Con la dichiarazione, & applicazione.

**S**i misura la distanza per il Cap. II. del Libro primo, che il Vascello hauerà caminato fra A B, in veduta della punta della terra C; così la distanza misurata sopra la carta Particolare di scala grande dell'Autore fra A B, serue per iscala da misurare quanto il Vascello B farà lontano dalla terra C: Et è proposizione molto vtile per rettificare precisamente il conto della nauigazione con la veduta della terra, mediante la Buffola.

P R O P O S I Z I O N E III.

Per la Costa ben'aggiustata nella Carta, di trouare la distanza del Vascello da essa.

R I S P O S T A per la Figura 113. Con la dichiarazione.

**S**i offerua con la Buffola della Naue E, come i due luoghi A T, dati della Costa, guardino con il detto Vascello E; poi si disegna con il matitatoio il Triangolo offeruato, conforme la Figura, sopra la carta Hidrografica della Costa; e l'intersecazione dell'angolo A E T, dà la distanza più vicina del Vascello fra E G, per la scala della Carta, per assicurarsi meglio della punta, doue si troua il Vascello in longitudine, e latitudine.

P R O P O S I Z I O N E IV.

Del quadrare il Circolo meccanicamente, per applicare doue farà di bisogno; come cosa curiosa.

R I S P O S T A per la Figura 114. Con la dichiarazione, & applicazione.

**S**i fa vn circolo perfetto con le sette sopra vn foglio di carta fine, e sottile, e si taglia esattamente per la circonferenza del Circolo, e si serba: Poi nell'istesso foglio della medesima superficie, si taglia vn quadro perfetto, poco maggiore, à descrizione del contenuto del Circolo, che si pesa con vna bilancia esquisitissima, cioè, il quadro con il Circolo, e contenuto di esso, tagliato, come di sopra; poi si taglia il quadro à poco à poco in forma quadrata, fin che il peso di questo sia per appunto eguale con il Circolo, come superficie pari, benche materiale; e si troueranno bilance, che distingueranno la ventesima parte d'vn grano; & aggiustato così nel peso, il quadro con il Circolo, come di sopra, il Circolo farà quadrato, & il contenuto del quadro misurato al solito, dà esattamente il contenuto del Circolo, senza l'abbaco; e l'istesso si può applicare per misurare la quantità di qualsiuoglia altra forma irregolare, come si vede meglio per la Figura istessa, e per misurare il contenuto di essa senza l'abbaco, ò i triangoli, & à maggior perfezione, e certezza, che si possa fare per altra via, in esecuzione praticabile, nel misurare vn'Isola in pianura, ò simil cosa.



## PROPOSIZIONE V.

**D**I trouare vna stella nel Firmamento, per la declinazione, e retta ascensione data, mediante il quadrante duplicato dell'Autore.

RISPOSTA per la Figura 115. Con la dichiarazione.

**Q**uesta è vn quadrante orizzontale con la Bussola, sopra la quale muoue il quadrante dell'altitudine con l'Indice; tenendo però il quadrante orizzontale dritto con il Meridiano dell'offeruatore, & in liuello con l'Orizzonte, mediante la Bussola, con la latitudine del luogo, e la variazione data; poi si muoue l'Indice del quadrante dell'altitudine, alla declinazione della stella, & il quadrante si muoue orizzontalmente alla retta ascensione dell'istessa stella, quando viene nel Meridiano dell'offeruatore, dato il tempo per il globo Celeste; e per le mire dell'Indice del quadrante dell'altitudine, si vedrà la stella data, che altri desidera di trouare: Bisogna però in quest'operazione aggiustare la declinazione della stella dalla latitudine del luogo, offeruata per il quadrante.

## PROPOSIZIONE VI.

**D**I trouare gli aspetti de' Pianeti l'vno con l'altro, per applicare con i Capitoli XXII. e XXIII. del Libro secondo.

RISPOSTA per la Figura 116. Con la dichiarazione.

**L**A congiunzione, & il primo, aspetto, è, quando due Pianeti sono insieme nell'istesso segno, e grado: Il secondo, sestile, è quando due Pianeti, ò stelle sono distanti da gr. 60. nel Zodiaco: Il terzo, quadrato, è quando i Pianeti, e le stelle saranno da gr. 90. distanti: Il quarto, trino, è quando due Pianeti, e stelle sono gr. 120. distanti nel Zodiaco: Il quinto, opposizione, è quando i Pianeti, e le stelle sono da gr. 180. distanti nell'istesso Zodiaco. La circonferenza però della Figura è spartita in 12. segni Celesti, con gr. 30. per segno, e gli aspetti sotto quelli sono mobili, per mostrare, come si aspettano alli dodici segni Celesti.

## PROPOSIZIONE VII.

Di trouare le quattro complessioni della Luna, per applicare con il Cap. XXIII. del Libro secondo.

RISPOSTA per la Figura 117. Con la dichiarazione.

**L**A prima è, quando la Luna sarà pallida, indica il piovare: La seconda è, quando la Luna sarà gialla, come oro, pronostica comunemente buon tempo: La terza è, quando la Luna sarà rossa come sangue, denota vento gagliardo: La quarta è, quando la Luna sarà di colore oscuro, e nericcio, come piombo, pronostica mal tempo, con tempeste: E queste sono regole della complessione Lunare, in generale.

## PROPOSIZIONE VIII.

**D**I trouare, e dare l'Epatta, la lettera Domenicale, l'eclisse del Sole, e della Luna, e l'Aureo numero, &c. ogn'anno, fino al 1680.

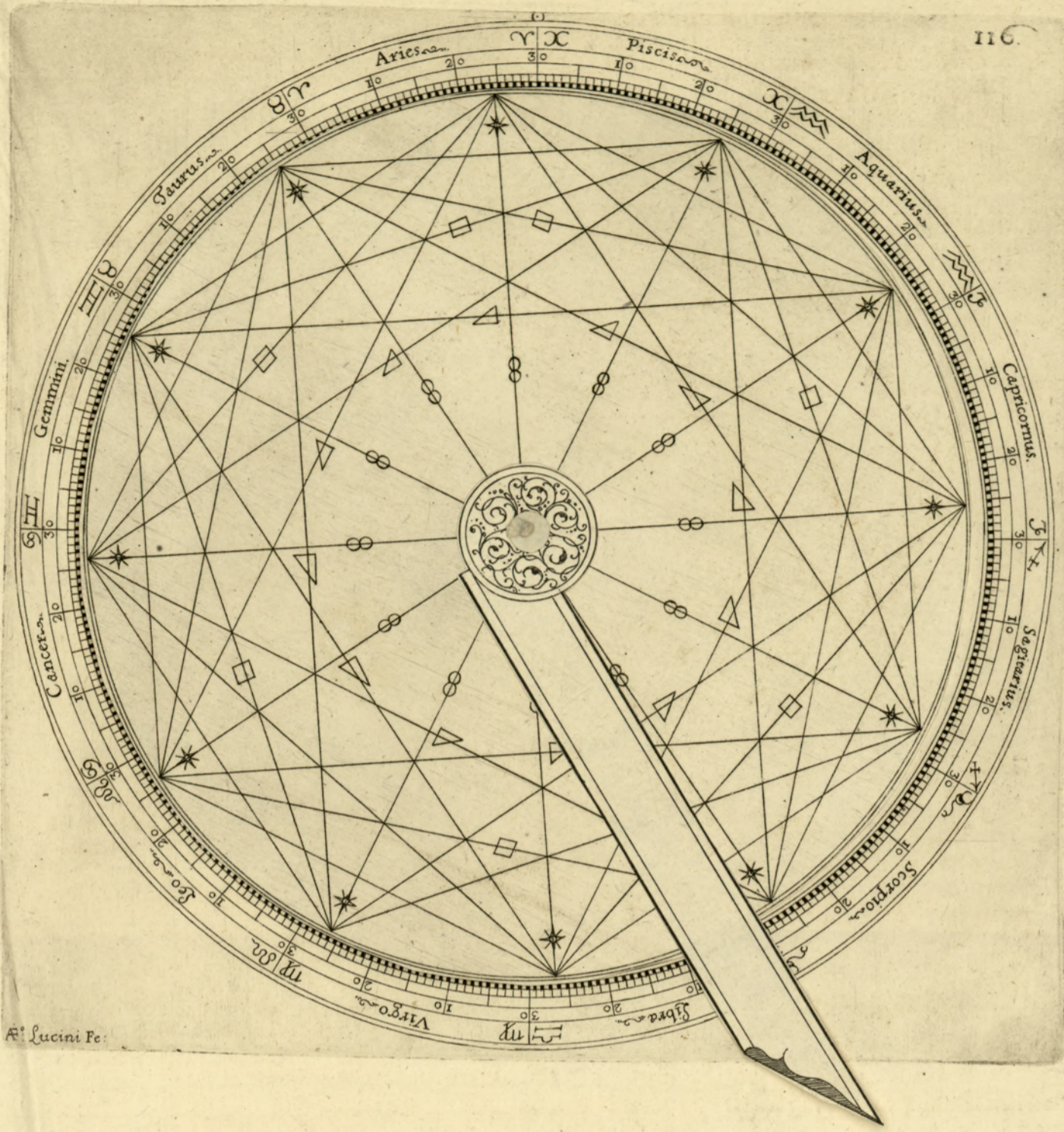
RISPOSTA.

**A** questa Proposizione, si risponde per le tre vltime diuisioni della Figura 91. nella prima delle quali si troua l'Epatta, e la lettera Domenicale, per ogn'anno, che altri desidera: Nella seconda diuisione di quelle tre, si vede ancora per ogn'anno l'hora, e minuto dell'eclisse del Sole, e della Luna: E nella terza sarà notato similmente l'Aureo numero, & il Ciclo solare, per ogn'anno fino al 1680. con la quale Proposizione si finisce il quinto Libro dell'Arcano.

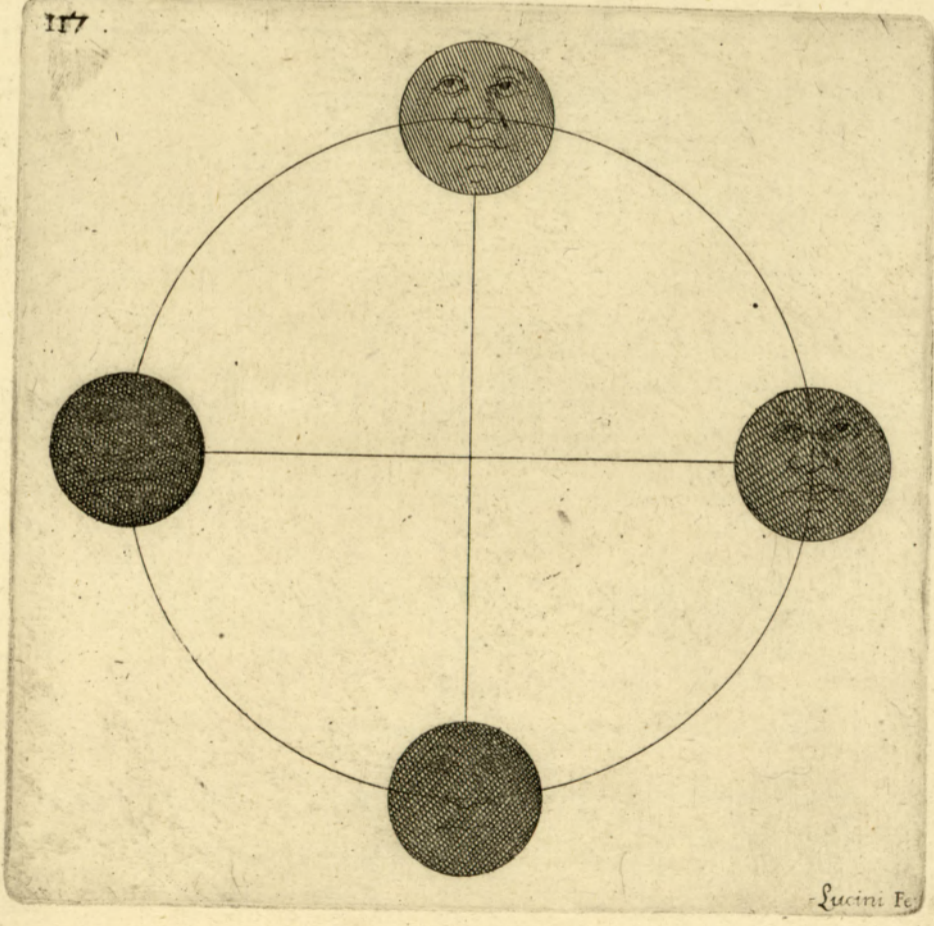
## ALCUNI ERRORI PASSATI NELLO STAMPARE QUESTO LIBRO QUINTO.

- |   |   |
|---|---|
| <p>A car. 2. vers. 44. in fine del verso, doue dice, dell'O: Leggi, dall'O.</p> <p>A car. 5. vers. 25. doue dice, Cap. XII. e XIII. Leggi, Cap. XV. e XVI.</p> <p>A car. 6. vers. 20. la parola, più, non ci vā. Et à vers. 24. doue dice, Cap. IX. Leggi, Cap. VIII.</p> <p>A car. 7. vers. 7. doue dice, che resta: Leggi, che passa.</p> <p>A car. 9. vers. 15. doue dice, &amp; il fondo: Leggi, &amp; il tondo.</p> <p>A car. 14. vers. 49. doue dice, più vicino: Leggi, più verso.</p> <p>A car. 15. vers. 7. in principio del verso, doue dice, re sotto: Leggi, sia sotto.</p> <p>Et à vers. 24. doue dice, sia colmo: Leggi, sia tondo.</p> <p>A car. 16. vers. 52. in principio del verso, doue dice, è colmo: Leggi, è tondo.</p> <p>A car. 17. vers. 14. doue dice, del secondo ago: Leggi, del primo. Et à vers. 27. doue dice, Cap. V. Leggi, Cap. X. Et à vers. 39. doue dice, la latitudine: Leggi, l'altitudine.</p> <p>A car. 19. vers. 24. la parola, che dice, dell'osso, non ci vā. Et à vers. 46. doue dice, 200. piedi: Leggi 100. e così nel numerare la diuisione della Figura 52.</p> <p>A car. 20. vers. 44. doue dice, gr. 15. Leggi, gr. 10.</p> <p>Auertendo, circa al quadrante, e Figura 86. che è à car. 26. come la diuisione AFB, di gr. 23. min. 31. e mez. che comincia al B, deue cominciare all'A, &amp; i segni Celesti fra CDB, che sono messi nel quadrante al B, deuno essere applicati al C: E l'istesso nella Figura 25. del Libro primo.</p> | <p>A car. 21. vers. 21. doue dice, l'Indice: Leggi, la terza diuisione. Et à vers. 47. doue dice, Figura 89. Leggi, Figura 54.</p> <p>A car. 22. vers. 35. doue dice, dà la latitudine: Leggi, dà l'altitudine.</p> <p>A car. 23. vers. 1. le parole, che dicono, in forma di sette, non ci vanno. Et à vers. 41. doue dice, della Figura 100. Leggi, della Figura 65.</p> <p>A car. 24. vers. 15. doue dice, Figura 57. Leggi, Figura 50.</p> <p>A car. 26. vers. 22. doue dice, Aprile, Maggio, e Giugno: Leggi, Luglio, Agosto, e Settemb. Et à vers. 48. doue dice, min. 10. sec. 0. Leggi, min. 13. sec. 30.</p> <p>A car. 27. vers. 18. in fine del verso, doue dice, gr. 31. Leggi, giorni 31.</p> <p>A car. 31. vers. 31. doue dice, min. 52. Leggi, sec. 52.</p> <p>A car. 32. vers. vltimo, doue dice, del buco: Leggi, dal buco.</p> <p>A car. 33. vers. 17. doue dice, Figura 141. Leggi, Figura 106. Et à vers. 22. e 26. doue dice, stella A: Leggi in ambidue i luoghi, stella X. Et à car. 33. vers. 14. doue dice, 1645. Leggi, 1646.</p> <p>A car. 34. vers. 15. doue dice, min. 55. Leggi, min. 8. e doue dice, min. 25. Leggi, min. 35.</p> |
|---|---|





A. Lucini Fe.



Lucini Fe.



# AVVERTIMENTO CIRCA IL SESTO LIBRO.

CON L'INTENZIONE DELL'AVTOTE.



**L** Libro sesto dell'Arcano del Mare contiene centouentisette Carte Corografiche, e Particolari di scala grande, per le quattro parti del Mondo, cioè di Europa carte 54. di Africa 17. di Asia 23. e di America 33. con le dichiarazioni; e si sono già fatte, e riuiste da' SS. Superiori, come si vede nell'ultimo Libro di quest'Arcano. Ma perche l'Autore ha modernato la maggior parte delle Carte d'Europa, le quali non sono intagliate per poterli stampare; però egli ha giudicato espediente à diferire la pubblciazione dell'istesso Libro sesto, fin che le dette Carte modernate sieno finite.

Per tanto i nauiganti, che desiderano di viaggiare per la via di longitudine, come più perfetta, possano seruirsi delle Carte Generali, e Portolani del secondo Libro, i quali sono modernati per applicare con la longitudine praticabile del primo Libro; e nella medesima perfezione seruiranno questi per il detto fine, quanto che tutte l'altre Carte Corografiche del sesto Libro fussero finite, e prodotte, mediante ancora il Cap. VII. del Libro primo, e de' trauerfali del Libro quinto Figure 10. e 13.

Auuertendosi però, che per la Costa conosciuta i Piloti buoni si fideranno sempre più dell'esperienza propria, che delle migliori Carte Corografiche, che si possano trouare, e con ragione: Ma per la nauigazione perfetta di longitudine, bisogna, che s'adoperino necessariamente in alto Mare le Carte Generali sopradette, altrimenti non si potrebbe mai nauigare per quella via di longitudine; e questa è la differenza fra le Carte Particolari del sesto Libro, e le Carte Generali del secondo Libro: Le prime sono vtili, ma seruono solo per corroborazione de' Piloti; ma l'altre sono di necessità per la longitudine praticabile. Nondimeno l'Autore pretende ancora di produrre, e pubblicare il detto Libro sesto, subito, che le Carte modernate d'Europa saranno intagliate, per maggior sodisfazione de' nauiganti; altrimenti, per la nauigazione di longitudine, e di gran Circoli, come più perfetta, (e della quale si tratta principalmente in quest'Arcano) le Carte Generali del secondo Libro possano seruire in perfezione à bastanza, senza punto d'aiuto delle dette Carte Corografiche, e Particolari, come sopra è auuertito.



# AVVERTIMENTO CIRCA IL SESTO LIBRO CON LA TRADUZIONE DELL'AVTORE

Il libro sesto dell'Arcano del Mare contiene centonove Carte Corografiche, e l'Arcano di scala grande, per le quattro parti del Mondo, cioè di Europa carte 24. di Africa 17. di Asia 23. e di America 22. con le dichiarazioni che si sono già fatte e rimase da 22. superiori, come si vede nell'ultimo libro di quest'Arcano. Ma perchè l'Autore ha moderato la maggior parte delle Carte d'Europa, le quali non sono intagliate per poterli stampare, però egli ha giudicato opportuno di ridurre la pubblicazione dell'istesso libro sesto, in che le dette Carte moderate non s'interrompono.



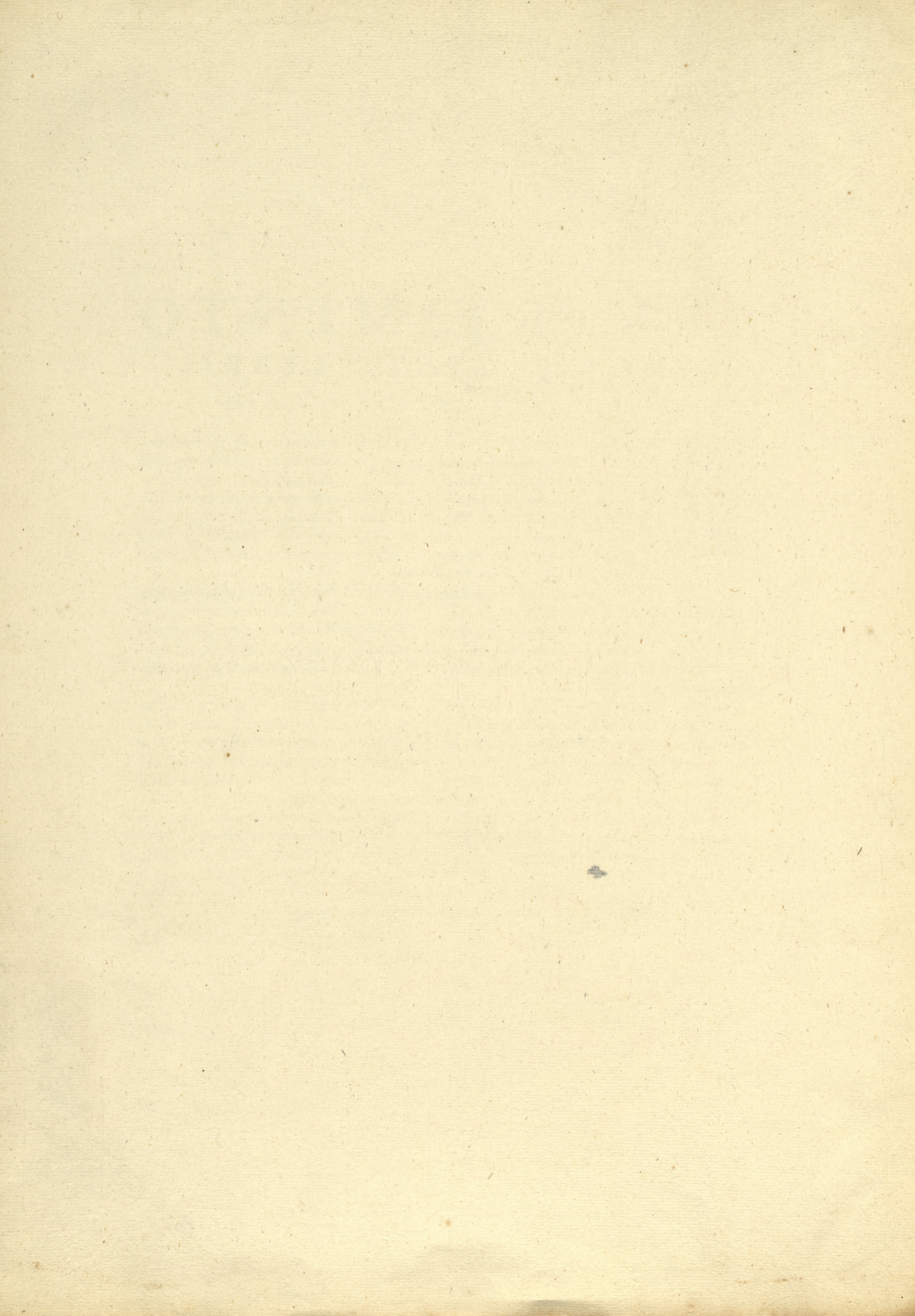
Per tanto i naviganti, che desiderano di viaggiare per la via di longitudine, come più perita, potranno scartare le Carte Generali, e Particolari del secondo libro, i quali sono moderati, per applicarle con la longitudine praticabile del primo libro; e nella medesima parte sono stampati quelli per il detto fine, danno che tutte l'altre Carte Corografiche del sesto libro s'interrompono, e produce, mediante ancora il Cap. VII. del libro primo, e de' trasversali del libro quinto figure 10. e 12.

Aumentandosi però, che per la Costa occidentale i titoli buoni si fidano sempre più dell'esperienza propria, che delle migliori Carte Corografiche, che si possono trovare, e con ragione; Ma per la navigazione perita di longitudine, bisogna, che s'adopriano necessariamente in alto Mare le Carte Generali sopraddette, altrimenti non si potrebbe mai navigare per quella via di longitudine; e questa è la differenza fra le Carte Particolari del sesto libro, e le Carte Generali del secondo libro: Le prime sono vili, ma servono solo per comodità de' Piloti; ma l'altre sono di necessità per la longitudine praticabile. Nondimeno l'Autore prevede ancora di produrre, e pubblicare il detto libro sesto, subito che le Carte moderate d'Europa saranno intagliate, per maggior comodità de' naviganti; altrimenti, per la navigazione di longitudine, che si fa per la parte meridionale, (che è la parte più pratica) come si può vedere in quest'Arcano del sesto libro, si interrompono in parte le Carte Corografiche, e l'Arcano, come sopra è avvertito.



























HELSINGIN YLIOPISTON  
KIRJASTO  
COLLECTIO  
A. E. NORDENSKIÖLD  
N. 2570.  
*N. cat. 1:70.*



