



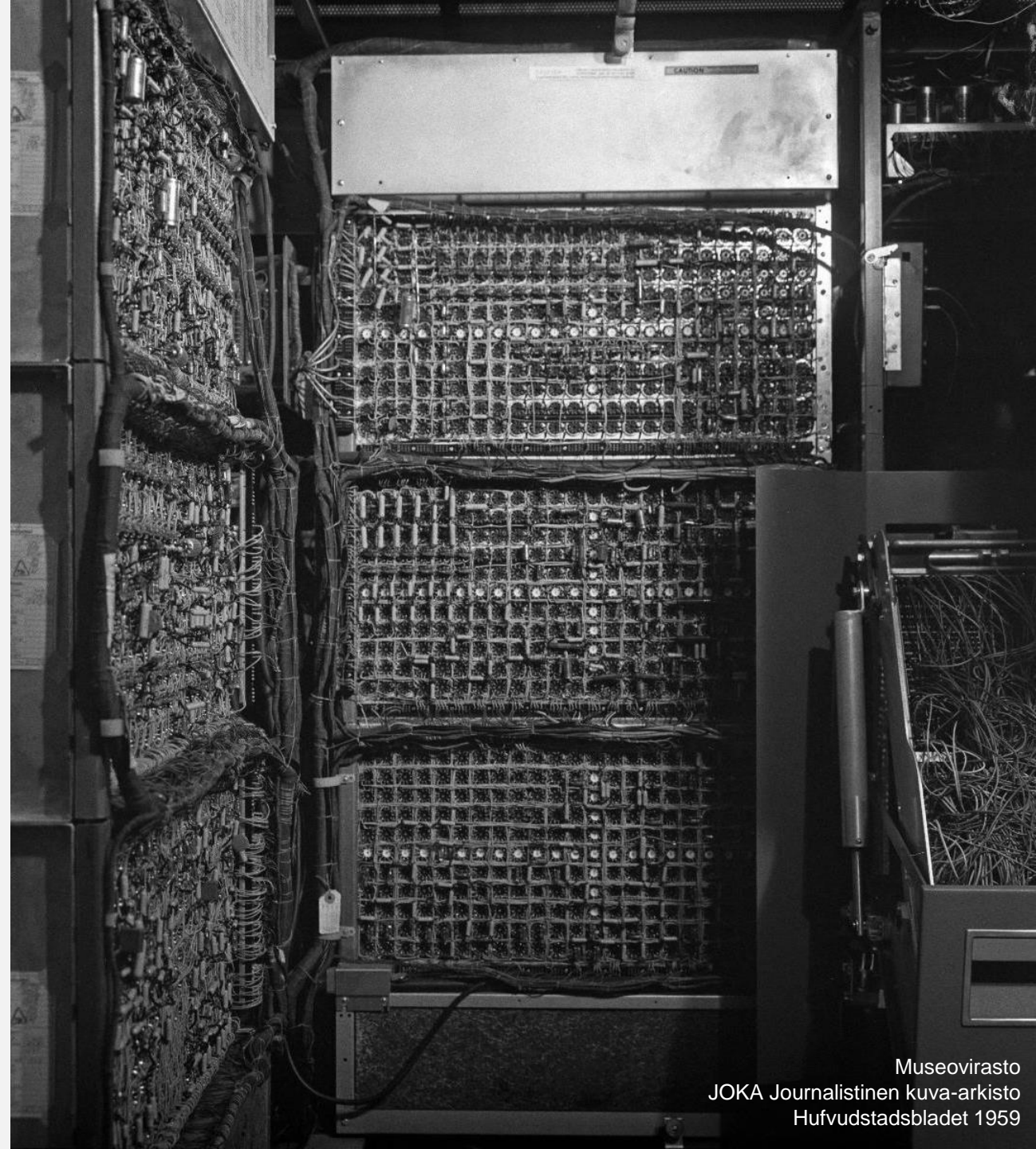
Museovirasto

Tekoäly ja tekijänoikeus

Lakimies Roni Roihankorpi

Museoiden Finna-tapaaminen

25.4.2024





UA Saarinen 1951

Museoviraston kuvakokoelma / Journalistinen kuva-arkisto JOKA

Disclaimer

- Tässä esityksessä esitetyt näkemykset ovat Museoviraston lakimiehen yleisluontoisia näkemyksiä tekoälyyn ja sen kouluttamiseen liittyvistä tekijänoikeuskysymyksistä
 - Eivät konkreettisia oikeudellisia ohjeita/neuvoja yksittäistapausten ratkaisemiseen
- Yksittäistapauksia koskeva oikeudellinen apu: ota yhteys oman organisaatiosi lakipalveluihin tai ulkopuoliseen juristiin



Museovirasto

Opetusaineisto

- Tekoälyn opetusaineisto voi olla sisällöltään lähes mitä vain valokuvista ja tekstistä aina ohjelmistokoodiin
 - Kunhan data on koneluettavassa muodossa, sitä voidaan käyttää tekoälyn opetusaineistona
 - Mitä enemmän, monipuolisempaa ja laadukkaampaa opetusaineistoa, sitä paremmin tekoäly ”oppii” ja sitä tarkempia ja parempia tuotoksia se kykenee tuottamaan
 - Opetusaineiston kouluttaminen tekoälylle tapahtuu yleensä koneoppimisen keinoin
- Koneoppiminen perustuu pitkälti tekstin- ja tiedonlouhintaan



Tekstin- ja tiedonlouhinta

- Tekstin- ja tiedonlouhinta = digitaalisessa muodossa olevan tiedon (esim. teksti, ääni, kuva tai data) automaattista laskennallista analyysiä
- Uusi tekijänoikeuslain 13 b §: KAM-organisaatiot saavat tekstin- ja tiedonlouhinta varten itsenäisesti 1) valmistaa ja 2) säilyttää teoksesta kappaleita
- Kriteerit 13 b § hyödyntämiselle:
 1. Louhinta tapahtuu tieteellisessä tutkimustarkoituksessa
 - Puhtaan kaupallinen (tutkimus)tarkoitus kielletty
 - Onko kaupallisella toimijalla **ratkaiseva** määräys- tai vaikutusvalta?
 2. Louhittavaan teokseen on laillinen pääsy
 - Monia eri tapoja, esim. open access, sopimus, tilaus, avoin saatavuus internetistä (CC BY tms.)...
 3. Louhittu teos on vain siihen oikeutettujen saatavilla
 - Aineistoa ja sen kappaleita säilytettävä asianmukaisesti suojattuna
 - Mm. tieteellinen jatkokäyttö, vertaisarviointi ja tutkijasalikäyttö sallittua
 - Olennaista louhijan **asiallinen yhteys** KAM-organisaatioon

➤ Kaikkia em. kriteereitä tulkittava laajasti



Museovirasto



Uuno Peltoniemi 1939
Museovirasto / Kansatieteen kuvakokoelma
Uuno Peltoniemen kokoelma

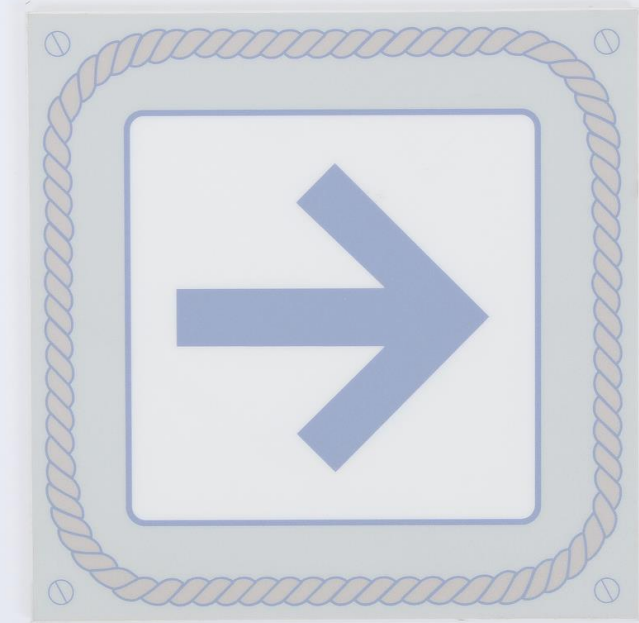
Tekoälyn kouluttamisen rajoitteet

- Tekijänoikeuslain 13 b § **El kata** yleisön saataviin saattamista
 - Yleisön saataviin saattaminen = mm. teoksen välittäminen internetin välityksellä yleisön saataville
 - Mikäli tekoälyn loppukäyttäjälle tuottamasta aineistosta on vielä havaittavissa sen opetusaineistona 13 b §:n nojalla käytetty teos/teokset, voi kyseessä olla teoksen yleisön saataviin saattaminen
 - **Tällöin lupa teoksen tekijältä/oikeudenhaltijalta tarvitaan**
 - Tietosuoja- ja tekoälysäätely, muu vastuusäätely
 - Pohjautuvat yleislänsimaisiin ihmis- ja perusoikeuksiin (mm. yksityisyyden suoja, sananvapaus, omistusoikeus, elinkeinotoiminnan vapaus)
 - Tietosuoja-asetus eli GDPR
 - Uusimpana tulokkaana EU:n tekoälysäädös (AI Act)
 - Soveltaminen ei ole vielä alkanut
 - Eettiset periaatteet
 - Mm. opetusdatan vinoumat, ”mustan laatikon” dilemma
- Tekijänoikeuksien lisäksi otettava huomioon myös monia muita asioita tekoälyn kouluttamisessa



Tekoälyn kouluttamisen muut mahdollisuudet

- Tekijänoikeuksista vapaa aineisto, esim.
 - Public domain –aineisto
 - Mm. [Common Corpus](#)
 - Tietty viranomaisaineisto (tekijänoikeuslaki 9 §)
- Avoimesti julkaistu aineisto
 - Esim. Creative Commons (CC)
 - Mm. [Pile v2](#)
 - **Miten ilmoittaa tekijän nimi lopputuotoksissa?**
- Lisenssi
 - Yksittäiset tekijät
 - Oikeudenhaltijat
 - Sopimuslisenssiorganisaatiot



Suomen kansallismuseo
Suomen merimuseon kokoelma

➤ **Tekoälyn kouluttaminen ei aina vaadi monimutkaisia tekijänoikeudellisia sopimuskuviota**



Tekoäly tekijänä

- Bernin yleissopimus kirjallisten ja taiteellisten teosten suojaamisesta
 - ”Tekijöillä, jotka ovat jonkin liittomaan *kansalaisia...*” (4.1 artikla)
 - EUT:n ratkaisukäytäntö
 - Tekijänoikeussuojaa voi saada teos, joka on omaperäinen siinä mielessä, että se on tekijänsä *henkisen* luomistyön tulos (C-5/08 ”Infopaq”)
 - Tekijänoikeuslaki
 - ”*Sillä*, joka on luonut kirjallisen tai taiteellisen teoksen, on tekijänoikeus teokseen...” (1 §)
 - Kansallista lainsäädäntöä tulkittava EU- ja KV-oikeuden mukaisesti > selkeä edellytys tekijän henkilöllisyydestä
 - Teoksen alkuperäinen oikeudenhaltija on aina luonnollinen henkilö ja teoskynnyksen voi ylittää vain luonnollisen henkilön tekemä teos
- ”Sataprosenttisesti” tekoälyn luoma teos ei voi saada tekijänoikeussuojaa



Pietinen 1931
Museovirasto / Historian kuvakokoelma
Valokuvaamo Pietisen kokoelma



Oikeustapauksia

1. Prahan kunnallinen tuomioistuin (Municipal Court of Prague), tuomio nro. 10 C 13/2023-1 11.10.2023
 - Tekoälytyökalulla luotua kuvaa **ei voida suojata** tekijänoikeudella, koska se ei ole luonnollisen henkilön tekemä
 - Tekoälytyökalulla teoksen luonut henkilö voi kuitenkin mahdollisesti saada tekijänoikeuden teokseen, mikäli ko. henkilö on **riittävästi ohjannut** lopputulosta siten, että **henkilö kykenee näyttämään** kyseessä olevan luonnollisen henkilön luovan työn tulos
2. Yhdysvaltain tekijänoikeusviraston arviointilautakunnan päätös 5.9.2023
 - Kyseessä tekoälytyökalulla tehty teos, jonka luomiseksi henkilö oli **merkittävästi ohjannut** lopputulosta ja **työkalun ulkopuolella muuttanut** teoksen visuaalista ilmettä
 - Virasto totesi, että työkalun ja henkilön luomat osat teoksesta ovat **sulautuneet siinä määrin yhteen, että niitä oli mahdotonta erottaa toisistaan** ja siksi työn tekijänoikeussuoja oli hylättävä myös henkilön luomistyön osalta
3. Columbian liittopiirin piirikunnan vetoomustuomioistuin, siviilituomio nro. 22-1564 (BAH)
 - Vaikka henkilö olisi itse **luonut tekoälytyökalun**, itse **työkalun täysin itsenäisesti luoma teos ei voinut saada suojaa** tekijänoikeuden nojalla

➤ Tapauskohtainen arviointi on aina välttämätöntä, mutta kynnsy suojan saamiselle tekoälytyökaluja hyödynnettäessä vaikuttaisi olevan hyvin korkealla



Lisätietoja

- [Mistä tekoälyssä on kyse? – eOppiva](#)
- [A free online introduction to artificial intelligence for non-experts \(elementsofai.com\)](#)
- [Tekoälyn vastuullinen hyödyntäminen - Suomi.fi](#)
- [Digiturvajulkaisut | Digi- ja väestötietovirasto \(dvv.fi\)](#)
- [IPR University Center](#)



Museovirasto



Hugo Sundström 1939
Museovirasto / Journalistinen kuva-arkisto JOKA
Hufvudstadsbladet



Museovirasto

Kiitos!

Aarne Pietinen 1931

Museovirasto / Historian kuvakokoelma
Valokuvaamo Pietisen kokoelma