

Teksti
SAMI JYSMÄ
tutkija,
Labore ja Tampereen yliopisto

JANI-PETRI LAAMANEN
yliopistonlehtori,
Tampereen yliopisto

44

AINO LINTULA
tutkimusapulainen,
Tampereen yliopisto

TUOMAS MATIKKA
johtava tutkija ja tutkimusohjaaja,
VATT

TUULI PAUKKERI
erikoistutkija,
VATT

Kuva: Hans Eiskonen

Tili tuli, tili meni

Malttamattomuus on tutkimusten mukaan yleinen inhimillinen ominaisuus, joka saa esimerkiksi kulutusmenot kasaantumaan tulojen maksupäivän jälkeisille päiville ja työn teon taas ajalle ennen deadlinea. Tällaisia malttamattomuuden vaikutuksia voidaan lievittää erilaisilla sitouttavilla välineillä, kuten tiheämmillä maksupäivillä ja deadlineilla. Välineillä on myös kysyntää ihmisten keskuudessa, mutta kysyntää vähentänevät oman malttamattomuuden aliarviointi ja menneen malttamattoman käyttäytymisen aiheuttamat ongelmat.

Hetkessä tapahtuvaa – ja hetkestä toiseen toistuvaa – halua jouduttaa myönteisiä ja lykkätä kielteisiä fyysisiä ja psyykkisiä kokemuksia kutsutaan taloustieteessä malttamattomuudeksi (engl. *impatience*). Voimakas malttamattomuus on varsin yleinen inhimillinen taipumus, ja se näyttäytyy esimerkiksi meneillään olevien työtehtävien tai askareiden lykkäämisinä tuonnetuksi. Töiden sijaan malttamattoman on houkuttelevampaa ryhtyä vaikkapa näppäilemään puhelintaan tai asettua sohvalle suoratoistopalvelujen viihdyttäväksi.

Väite voimakkaan malttamattomuuden yleisyydestä voi herättää vastareaktion: mi-

ten meillä malttamattomilla ihmisparioilla on sitten ollut malttia opiskella, tehdä työtä ja kerryttää varallisuutta?

MALTTAMATTOMUUTTA ON TUTKITTU SUOMESSA VÄHÄN
Kysymys on aiheellinen myös alan tutkijoiden mielestä, koska tutkimuksissa havaittu ihmisten malttamattomuus arjessa ei ole sopusoinnussa sen kanssa, että useimmat ihmiset kuitenkin välittävät paljonkin siitä, mikä heidän tilanteensa on kaukaisemmassa tulevaisuudessa, esimerkiksi vuoden kuluttua. He käyvät töissä ja opiskelevat, vaikka lyhyellä tähtämellä muut, mukavammat asiat houkuttelisivatkin enemmän.

Riitasointua ei kuitenkaan ole jätetty soimaan, vaan tutkijat ovat hakeneet teoreettista harmoniaa vetoamalla esimerkiksi tietynlaisesta kaukonäköisyydestä (engl. *prudence*) kumpuavaan varautumishalukkuuteen ja reaali maailmassa vallitseviin, malttamatonta käyttäytymistä rajoittaviin mekanismeihin, kuten käytettävissä olevan rahan määrään, luotonsaantirajoitteisiin tai määräaikoi-



hin työssä ja opiskelussa.

Mainittuja malttavampaan käytökseen pakottavia mekanisme ja kutsutaan yleensä *sitoutumisvälineiksi* silloin, kun ihmiset ovat ne itse valinneet ja ottaneet käyttöön. Tällaisia välineitä ovat esimerkiksi kuluttamista rajaavat vapaaehtoiset säästämissopimukset tai vaikkapa itse valitut, enemmän tai vähemmän sitovat määräajat, *deadlinet*. Kuitenkin myös lukuisat yhteiskunnan tai esimerkiksi työnantajan asettamat rajoitteet toimivat yksilöiden näkökulmasta sitouttavina välineinä. Sekä valitut että pakolliset rajoitteet rajoittavat käyttäytymistä käytössä ollessaan yhtä lailla, joten tässä artikkelissa molempia kutsutaan sitoutumisvälineiksi.

Taloustieteellisen malttamattomuustutkimuksen, ja siten sitoutumisvälineetutkimuksen, kaksi keskeistä haaraa käsittelee kulutuskäyttäytymistä ja työn tekemistä. Tutkimuksissa olennainen kysymys koskee kulutuksen ja työnteon ajoittumista lyhyellä aikavälillä, eli niin sanottua aikaprofiilia, silloin, kun aikaprofiili on yksilöiden itse valittavissa.

Laulussa sanotaan "tili tuli, tili meni". Tuttu on myös sanonta "miksi tehdä tänään mitään, minkä voi tehdä huomenna?"

Yksinkertaistaen voisi sanoa tutkittavan sitä, pitävätkö nämä toteamukset paikkansa tutkimusaineistoissa keskimäärin, ja systemaattisesti jokaista tiliä ja jokaista päivää koskien. Tutkimuskirjallisuuden mukaan pitävät. Tähän perustuu väite yleisestä voimakkaasta malttamattomuudesta.

Sitoutumisvälineiden tutkimuksessa korostuu niin ikään kaksi kysymystä:

1) Miten tulojen maksutiheys – esimerkiksi kerran vs. kaksi kertaa kuussa – vaikuttaa kulutuksen aikaprofiiliin?

2) Miten *deadlinet* vaikuttavat työnteon aikaprofiiliin?

Aikaprofiilin ohella toinen kiinnostava kysymys liittyy maksutiheyden kokonaiskulutusvaikutukseen ja *deadlinejen* vaikutukseen tehdyn työn kokonaismäärään. Lisäksi on tutkittu runsaasti sitoutumisvälineiden kysyntää ja kysynnän syitä ihmisten keskuudessa.

Suomessa tehdään varsin vähän taloustieteellistä tutkimusta, jossa huomioidaan malttamattomuuden ja sitoutumisvälineiden merkitys ihmisten käyttäytymisessä. Näin siitä huolimatta, että esimerkiksi vero- ja tulonsiirtojärjestelmien ja sääntelyn yksityiskohtien vaikutukset välittyvät osin juuri malttamattomuuden kautta. Tämän artikkelin kirjoittajilla on käynnissä malttamattomuustutkimusta muun muassa tulonsaannin kulutusvaikutuksista S-ryhmän ostosaineistoilla¹, varainsiirtoverovapauden ja ensiasunnon ostamisen kulutus- ja työmarkkinavaikutuksista rekisteriaineistoilla² sekä epälikvidin varallisuuden kulutus- ja työmarkkinavaikutuksista³. Tässä artikkelissa malttamattomuutta tarkastellaan erityisesti sitoutumisvälineiden näkökulmasta.

TULONMAKSUPÄIVÄNÄ TEKEE MIELI KULUTTAA

Tutkimusten mukaan ihmisten kulutus on tulonmaksupäivän jälkeen merkittävästi suurempaa kuin ennen maksupäivää. Tällainen malttamattomuudesta johtuva kädestä suuhun -tyyppinen käyttäytyminen on yleistä paitsi säännöllisten palkka- ja etuustulojen, myös kertaluonteisten tuloerien kohdalla.

Tuoreessa **Jani-Petri Laamasen, Tuomas Matikan ja Tuuli Paukkerin** tutkimuksessa⁴ havaitaan kansainvälisten tutkimusten kanssa yhtenevästi, että suomalaisten kansaneläke- ja työeläke-etuuksia kuun alussa saaneiden ihmisten kulutus oli korkeimmillaan maksujen jälkeisinä päivinä ja alimmillaan ennen maksuja.⁵ Alan tutkimuksissa on tehty se tärkeä havainto, että havaittu maksupäivän jälkeinen kulutuksen kasvu koskee myös kuluttamista, kuten esimerkiksi ruoan ja juoman nauttimista ja palvelujen käyttöä, ei pelkästään ostoja

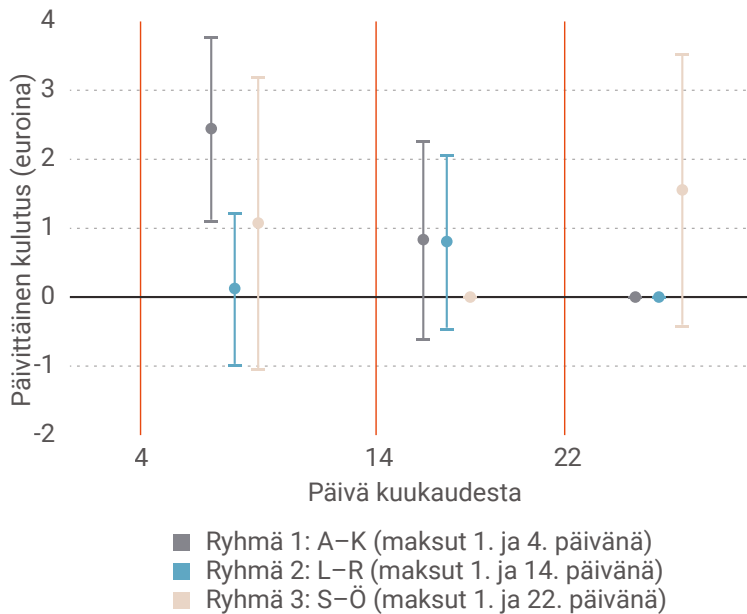
ja maksujen suorittamista.

Onko yllä esitellyllä tuloksella kulutuksen ajoittumisesta olennaista merkitystä? Ehkä ensimmäisenä mieleen tulevat maksujakson lopulla koituvat vaikutukset laskuista suoriutumiseen ja toisaalta mahdollisuuksiin tyydyttää perustavia tarpeita, kuten syödä vatsansa täyteen.



Voidaan pohtia, tulisiko malttamattomuuden erilaisiin seurauksiin puuttua paitsi yhteiskunnan, myös yksilön parhaaksi.

PÄIVÄKOHTAISEN KULUTUKSEN VAIHTELU: YHTENÄ JA KAHTENA AJANKOHTANA ELÄKETULOJA SAAVAT.



Kuvan pisteet kuvaavat työ- ja kansaneläkkeensä alkukuusta saavien (Ryhmä 1) ja kansaneläkkeensä vasta myöhemmin saavien (Ryhvät 2 ja 3) päivää kohti lasketun keskimääräisen kulutuksen vaihtelua kuukauden eri aikoina, verrattuna kunkin ryhmän viiteajankohtaan. Esimerkiksi harmaa piste kuvan vasemmassa reunassa kertoo, että eläketulonsa kuun alussa saavat kuluttavat alkukuun päivinä noin 2,5 euroa enemmän kuin loppukuun päivinä. Pisteiden läpi kulkevat janat kertovat 95 %:n luottamusväleistä.

Tutkimuskirjallisuudessa onkin havaittu viitteitä taloudellisten vaikeuksien lisääntymisestä ennen seuraavaa tulojen maksupäivää. Siltä osin kuin tämä johtaa esimerkiksi ylivelkaantumiseen tai pakottaa turvautumaan toimentulotukeen, kyseessä voi olla ongelma makrotalouden ja julkisen talouden näkökulmasta.

Julkisessa keskustelussa edellä mainitut yksilöille koituvat seuraukset nähdään usein yksiselitteisesti ongelmina, mutta tieteellisestä näkökulmasta kysymys on monimutkaisempi. Mikäli malttamaton käyttäytyminen nähdään yksilön valintana, jota hän ei jälkikäteenkään muuttaisi, ei kyse ole ongelmasta muutoin kuin yhteiskunnallisten, yksilön elämän ulkopuolelle ulottuvien vaikutusten osalta.

Kyse on jokseenkin samankaltaisesta problematiikasta kuin esimerkiksi siinä, onko addiktio ongelma yksilölle, jos yksilö on seuraukset tiedostaen sen itselleen aiheuttanut. Useimmissa yhteiskunnissa riippuvuutta aiheut-

tavien aineiden käyttöön vaikutetaan sääntelyllä, ja olennainen kysymys tällöin on se, tehdäänkö sääntely vain yksilöiden ulkopuolisten vaikutusten vuoksi vai myös siksi, että yksilöiden katsotaan hyötyvän sääntelystä. Samalla tavoin voidaan pohtia, tulisiko malttamattomuuden erilaisiin seurauksiin puuttua paitsi yhteiskunnan, myös yksilön parhaaksi.

Siltä osin kuin malttamattomuudessa on kyse ihmisten itsekontrolliongelmista, kulutuskäyttäytymistä ohjaamalla ajatellaan voitavan auttaa ihmisiä paremmin toteuttamaan harkittuja kulutussuunnitelmiaan ja välttämään katumusta.

YKSI VAI MONTA MAKSUPÄIVÄÄ

Eräs keskeinen kulutuskäyttäytymistä ainakin potentiaalisesti ohjaava lempeän sääntelyn muoto on tulojen maksaminen useassa erässä maksujakson aikana, siis tavanomaisista tiheämmin. Valtaosa tärkeimmistä tuloista (palkka- ja etuustuloista) maksetaan ainakin länsimaissa kerran kuukaudessa. Kansainvälisen tutkimuskirjallisuuden perusteella maksujen jakaminen useampaan erään edesauttaisi kulutuksen ajallista tasoittumista.

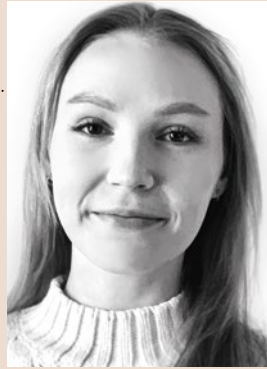
Näin oli myös edellä mainitussa Laamasen, Matikan ja Paukkerin eläkkeitä saavia kotitalouksia koskevassa tutkimuksessa. Siinä verrattiin alkukuusta sekä kansan- että työeläkkeensä saavia niihin, jotka saivat työeläkkeensä alkukuusta, mutta kansaneläkkeensä sukunimen alkukirjaimensa vuoksi vasta kuun puolivälissä (14. päivä) tai myöhemmin (22. päivä). Kansaneläkemaksu ja työeläkemaksu tuottavat aineistossa keskimäärin suunnilleen samansuuruiset ennakonpidätyksen ja pakollisten säännöllisten menojen jälkeiset rahamäärät kotitalouksille. Kuvasta 1 nähdään, että alkukuusta molemmat eläkkeensä saavilla on tilastollisesti merkitsevä piikki kulutuksessa juuri alkukuusta. Sen sijaan eläkkeensä selkeästi kahdessa eri erässä saavilla tällaista piikkiä ei ole.

Laamasen, Matikan ja Paukkerin tulosten mukaan kuukausittaisten maksuerien



SAMI JYSMÄ

Sami Jysmä on taloustieteen tutkija Laboressa ja tutkija Tampereen yliopistossa, Verotutkimuksen huippuyksikkö FIT:ssä. Tutkimuksessaan hän on keskittynyt erilaisten politiikkatoimien, kuten verojen ja tukien käyttäytymis- ja hyvinvointivaikutuksiin.



AINO LINTULA

Aino Lintula on tutkimusapulainen Tampereen yliopistossa, Verotutkimuksen huippuyksikkö FIT:ssä.



JANI-PETRI LAAMANEN

Jani-Petri Laamanen on taloustieteen yliopistonlehtori Tampereen yliopistossa. Hän on Jyväskylän yliopiston dosentti behavioraalisen talouden sovellusten alalla. Tutkimustyössään hän keskittyy mm. vero- ja etuusjärjestelmien vaikutuksiin, asumisen ja aluetaloustieteen kysymyksiin sekä talouden behavioraaliin ja psykologisiin ilmiöihin.

lukumäärällä on vaikutusta paitsi kulutuksen jakautumiseen kuukauden mittaan, myös kuukauden aikana kulutettuun rahsummaan. Kaksi maksupäivää aiheuttaa pienemmän kulutuksen kuin yksi maksupäivä. Samansuuntaisia tuloksia on saatu myös yhdysvaltalaisella aineistolla⁶, joskaan kyseisen tutkimuksen tulokset eivät yhtä suurella varmuudella kuvaa syy-seuraussuhdetta.

Ajatus useamman maksuerän vaikutuksesta kulutuksen kokonaistasoon ja siten henkilöiden säästämiseen tai velkaantumiseen on uusi, ja se kaippaa teoreettista selitystä.

Vaikutus voidaan ymmärtää olemassa olevia teoreettisia malleja soveltaen seuraavasti: Tuloeran saatuaan malttamaton henkilö tahtooi kuluttaa mahdollisimman paljon, mutta kuluttamista rajoittaa ymmärrys siitä, että jokainen kulutettu euro on pois tulevasta kulutuksesta. Lisäksi velaksi kuluttaminen aiheuttaa korkokuluja. Kaksi kuukaudesta maksupäivää hillitsee kuukauden alkupuoliskon kulutusta nimenomaan koron takia, koska mahdollinen ensimmäisen maksuerän ylittävä kulutus on rahoitettava velalla. Kaikki tulot alkukuusta saavien taas tarvitsee

ottaa velkaa vain, jos kulutus ylittää kokonaiskuukausitulot. Yksi maksuerä siis mahdollistaa suuremman kulutuksen kuukauden alkupuoliskolla ilman korkoseuraamuksia, ja siten kulutus onkin suurempaa.

Oletetaan yksinkertaisuuden vuoksi, että alkukuusta ei oteta velkaa. Näin ollen yhden maksuerän tapauksessa kuukauden puolivälissä rahaa on todennäköisesti vähemmän käytettävissä kuin jos maksueriä olisi kaksi. Tämän takia yhdessä erässä tulonsa saaneet ottavat todennäköisemmin lainaa kuukauden loppupuoliskolla, esimerkiksi perustarpeita varten, ja siis kuluttavat kuukauden aikana enemmän kuin kahdessa erässä tulonsa saavat.

On helppo ymmärtää, että edellä kuvattu mekanismi on toiminnassa myös silloin, jos tulot ylittävää kulutusta rahoitetaan velanoton sijaan tuottavaa (tai realisointikutannuksia aiheuttavaa) varallisuutta realisoimalla. Koron sijaan tämä johtuu menetettävästä tuotosta. Samanlaisen mutta ehkä vaikeammin hahmotettavissa olevan mekanismin voidaan osoittaa olevan olemassa myös niille kotitalouksille, jotka säästävät tuloistaan.

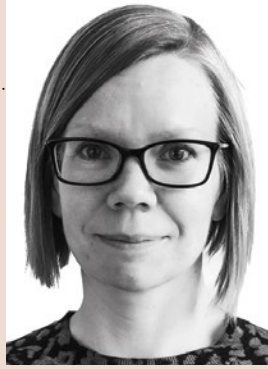
DEADLINET SITOUTUMISVÄLINEINÄ TYÖSSÄ

Työhön ryhtymistä ja työnteon ajallista jakamista tutkittaessa puhutaan viivytelystä tai prokrastinaatiosta (engl. *procrastination*). Samoin kuin ajassa voimakkaasti laskevan kulutuksen taustalla, prokrastinaation taustalla vai-



TUOMAS MATIKKA

Tuomas Matikka on johtava tutkija ja tutkimusohjaaja VATT:ssa. Hänen tutkimustyönsä on keskittynyt verotuksen ja sosiaaliturvajärjestelmien vaikutusten tutkimiseen.



TUULI PAUKKERI

Tuuli Paukkeri on erikoistutkija VATT:ssa. Hän tutkii julkisen sektorin toimintaa eriarvoisuuden, sosiaali-etuuksien ja verotuksen näkökulmasta.



Välideadlineilla lienee lähes aina jonkinlainen työpanoksen ajallista jakautumista tasoittava vaikutus.

kuttaa malttamattomuus.

Siinä missä malttamaton ihminen ei ostoskeskuksessa malta olla kuluttamatta, hän ei myöskään kotona etäpäivänä malttaisi olla viettämättä vapaa-aikaa, eli toisin sanoen hän ei malttaisi tehdä töitä. Malttamattomuuden vaikutukset kulutukseen ja työhön ovatkin teoreettisesti samankaltaisia ilmiöitä, ja niitä voidaan tarkastella samanlaisissa teoriakehikoissa.

Prokrastinaatio ilmenee taipumuksena lykätä työhön ryhtymistä tai työn tekemistä, jolloin työn tekemisen aikaprofiilista tulee voimakkaasti nouseva. Lähes kaikessa työssä on määräaikoja, joihin mennessä tietyt työsuoritteet on tehtävä. Prokrastinoijan tekemän työn määrä on suurimmillaan ennen määräaika.

Tutkimuskirjallisuudessa on löydetty viitteitä tällaisesta taipumuksesta lykätä työntekoa.⁷ Toisin kuin kuluttamista koskevassa kirjallisuudessa, empiirisessä prokrastinaatiokirjallisuudessa ei ole keskitytty tutkimaan aikaprofiilia, mikä selittynee sillä, että työpanoksen aikaprofiili on vaikeampi havaita tutkimusaineistoista kuin kulutuksen aikaprofiili.

Keskeinen työpanokseen liittyvä kysymys onkin ollut välideadlinejen, eli työn suorittamisajanjakson alun ja lopun väliin sijoittuvien deadlinejen, vaikutus ajallisen työpanoksen kokonaismäärään tai lopputuloksen laatuun. Välideadlinejen vaikutustutkimuksissa on tutkittu vaiku-

tuksia esimerkiksi opiskelijoiden kurssiarvosanoihin, oikolukutehtävien tekemisen laatuun ja kokeellisten, tutkijoiden antamien tehtävien ratkaisujen lukumäärään.

Esimerkiksi Suomessa kansallisella Taloustieteen perusteet -verkkokurssilla tutkittiin opiskelijoiden eri tehtävistä saamien kurssipisteiden määrää jakamalla opiskelijat kahteen ryhmään, joista toisen oli palautettava kurssipisteitä tuottavat viikkotehtävät viikoittain ja toisen vasta kurssin loppuksi⁸.

Yhteenvetona tutkimuskirjallisuudesta voitaneen sanoa, että välideadlineet saattavat parantaa työn lopputulosta, joskaan eivät välttämättä kovinkaan paljon. Sen sijaan välideadlineilla lienee lähes aina jonkinlainen työpanoksen ajallista jakautumista tasoittava vaikutus. Ilman lisäselvityksiä tai -oletuksia ei voida tietää, kuinka tärkeää työpanoksen tasainen ajallinen jakautuminen on työn tekijöiden hyvinvoinnin kannalta.

ONKO DEADLINEILLA KYSYNTÄÄ?

Erityisesti viimeaikainen prokrastinaatio- ja deadlinejen tutkimus on keskittynyt tarkastelemaan vapaaehtoisten välideadlinejen

kysyntää. Näiden tutkimusten tuloksista voidaan saada jotain viitteitä siitä, arvostavatko työntekijät tasaista työntöön aikaprofiilia, mihin deadlineet pakottavat.

Tutkimuskirjallisuuden mukaan deadlineille on kysyntää, mistä päätellen työntekijöiden tilanne olisi huomattavasti huonompi ilman niitä. Teoriassa kysyntää on vain, mikäli työntekijät ovat paitsi malttamattomia, myös itsekuriomaisia ja tietoisia siitä. Nimittäin ne työntekijät, joilla ei ole itsekuriomaisia, tai jotka eivät tiedosta niitä, eivät tarvitse tai tiedosta tarvitsevansa deadlineja tehdäksensä työnsä haluamassaan ajassa. Toisin sanoen vain itsekuriomainen tarvitsee sitoutumisvälinettä, kuten deadlinea.

Jysmä, Laamanen ja Lintula⁹ ovat perehtyneet teoreettisesti deadlinejen kysyntään ja erityisesti siihen, miten työprojektin vaihe vaikuttaa haluun sitoutua välideadlineen. Aiemmassa teoreettisessa tutkimuskirjallisuudessa tehdään rutiininomaisesti oletus, että sitoutumisvälineen ottaminen tai ottamatta jättäminen valitaan ”hetkellä 0”, jolloin projekti ei ole vielä alkanut. Tällöin sitoutumisvälineen ottamisella ei ole vaikutuksia vielä valintahetkellä, eikä työntekijä ole myöskään voinut vielä prokrastinoida. Niinpä projektiin kuuluvaa työtä ei ole voinut vielä kasaantua tehtäväksi.

Keskeinen idea Jysmän, Laamasen ja Lintulan teoreettisessa analyysissä on se, että todellisessa maailmassa malttamattomat ihmiset ovat hyvin harvoin tilanteessa, jossa heidän malttamattomuutensa ei olisi vielä aiheuttanut mitään seurauksia. Esimerkiksi prokrastinoijalla on tyypillisesti aina jotain työtä – tai vaikkapa yksityiselämän asioita tai askareita – rästissä. Näin ollen edellä mainitun teoreettisen nolлахetken sijaan välideadlineet valitaan tai jätetään valitsematta käytännössä silloin, kun tekemätöntä työtä

on jo ehtinyt kasaantua.

Alustavat teoreettiset analyysit osoittavat, että sitoutumisvälineiden kysyntä laskee sen myötä, kun tekemätöntä työtä ehtii kasaantua. Tällainen vaikutus on helppo ymmärtää tarkastelemalla tapausta, jossa välideadlinea tarjotaan vain hieman ennen välideadlinea mukaista määräaika. Tällöin työntekijä sitä tuskin valitsee, koska välideadlineen

mennessä tulisi tehdä hyvin suuri määrä aiemmin tekemättä jäänyttä työtä.

Tampereen yliopistossa on toteutettu digipedagogiikan kehittämishanke¹⁰, jonka osana on pilotoitu mahdollisuutta valita perinteisen lopputentin sijaan kurssien suoritustavaksi kaksi tenttiä: välikoe ja loppukoe. Lopputenttiin verrattuna välikoevaihtoehto osoittautui suosituksi: selvästi yli puolet opiskelijoista valitsi sen. Koska väli-

koe toimii välideadlineena kurssin alkupuoliskon sisältöjen opiskelulle, voisi sen suosioista tutkimuskirjallisuuden hengessä päätellä, että opiskelijoilla esiintyy itsekuriin liittyviä ongelmia ja he ovat niistä tietoisia.

Välikoevaihtoehtoon voi kuitenkin liittyä muitakin sen suosiota selittäviä etuja, minkä vuoksi edellä esitetyn tulokinnan tekemisessä on syytä noudattaa varovaisuutta. Sen sijaan muilla tekijöillä ei liene helppo selittää sitä, että välikoevaihtoehdon suosio hiipui merkittävästi kurssin edetessä: Esimerkiksi niissä opiskelijaryhmissä, joissa suoritustapa valittiin vasta, kun kurssista oli kulunut jo noin yksi neljäsosa, välikoevaihtoehdon valitsi kurssin alun noin kolmen neljäsosan sijaan enää suunnilleen puolet.

Edellä mainittu Jysmän, Laamasen ja Lintulan teoreettinen malli selittää opetuksen kehittämisessä tehdyn havainnon sillä, että opiskelijat prokrastinoivat, eli panostavat opiskeluun vähemmän kuin olivat etukäteen suunnitelleet. Näin opiskelematta jääneitä sisältöjä kasaantuu kurssin edetessä, ja välikoevaihtoehdosta tulee yhä vähemmän houkutteleva.

On huomattava, että toisin kuin työssäkäyvien työ ja yksityiselämän asiat, opiskelijoiden vastuut rytmittyvät suuremmalta osin selkeästi peräkkäisten opetusperiodien ja kesäloma-ajan mukaan: yksityiselämän vastuut ovat vähäisempiä eivätkä suoritettavat kurssit pääosin ole keskenään eivätkä kesätöiden kanssa limittäisiä. Näin ollen työssäkäyvillä on menneen prokrastinaation vuoksi kasaantuneita tekemättömiä asioita ainakin keskimäärin enemmän, ja näiden rästitöiden vuoksi vapaaehtoisten deadlinejen suo-



Vain itsekuriomainen tarvitsee sitoutumisvälinettä, kuten deadlinea.

sio lienee vähäisempää kuin opiskelijoilla. Tämä toki riippuu suuresti työn luonteesta ja yksityiselämän vastuista.

Itsekuriologiemien ja sitoutumisvälineiden tutkija **David Laibson** on vuoden 2015 artikkelissaan kiinnittänyt huomiota sitoutumisvälineiden vähäiseen suosioon tosielämässä. Hän on selittänyt sitä tulevaisuuden tapahtumiin liittyvällä epävarmuudella ja näin ollen sitoutumisvälineiden joustavuutta vähentävällä – toisin sanoen sitouttavalla – vaikutuksella. Tämä onkin arkikokemuksenkin mukaan keskeistä. Toisaalta myös Jysmän, Laamasen ja Lintulan ajatus siitä, että prokrastinoijalla on jokseenkin aina rästissä tekemättömiä tehtäviä, vastaa arkikokemusta ja on lisäksi Laibsoninkin laatimien teoriamallien ennustama asioiden tila. Näin ollen sekä Laibsonin että Jysmän, Laamasen ja Lintulan mallit lisäävät realistisia piirteitä deadline-kysynnän teoriamalleihin.

SUUNNITTELEMATONTA SITOUTTAMISTA

Malttamattomuus on yleinen inhimillinen piirre, ja se vaikuttanee laajalti ihmisten toiminnassa ja siten yhteiskunnassa ja taloudessa. Keskeiset taloudelliset lopputulemat, kuten työllisyys, koulutustaso, kulutus, säästäminen ja velkaantuminen, riippuvat siitä, millaista malttia ihmiset arkipäivässään haluavat soveltaa ja itsekuriologiemien vallitessa kykenevät soveltamaan.

Malttamattomuuden vaikutuksia voidaan hallita erilaisilla vapaaehtoisesti valittavilla ja julkisen vallan tai organisaatioiden asettamilla sitoutumisvälineillä. Tutkimuskirjallisuuden perusteella esimerkiksi kulutus- ja säästämissäätöksiin vaikuttavat kulloinkin käytettävissä

oleviin rahavaroihin vaikuttavat politiikkatoimet ja toimien yksityiskohdat.

Erilaisin määräajoin voidaan vaikuttaa sekä tehdyn työn kokonaismäärään että työn ajallisen jakautumisen tasaisuuteen. Vapaaehtoiset sitoutumisvälineet voivat auttaa yksilöitä lisäämään hyvinvointiaan esimerkiksi toimeentulo-ongelmia estämällä ja työkuormitusta tasaamalla. Toisaalta sitoutumisvälineiden kysyntä voi olla eri syistä yksilöiden oman hyvinvoinnin näkökulmasta jopa liian vähäistä, ja poliittiset tai organisaatioiden sitouttavat toimet lienevät tällöin sosiaalisesti tarkoituksenmukaisia.

Suurta osaa olemassa olevista pakottavista, eriasteisesti sitouttavista välineistä ei ole suunniteltu sitouttaviksi, ja olisikin hyvä tutkimuksen keinoin ja muulla tavoin hahmottaa niiden sitouttavasta luonteesta juontuvat vaikutukset. Esimerkiksi tässä artikkelissa mainittuja eläkkeiden maksupäiviä ei ole määritetty kulutusvaikutuksia silmällä pitäen. Siitä huolimatta tällaisia vaikutuksia esiintyy, ja maksupäiviä muutettaessa myös nämä vaikutukset muuttuvat. Samaan tapaan esimerkiksi työtä koskevat määräajat on usein asetettu työn tuotokseen liittyvien tarpeiden takia, mistä huolimatta ne todennäköisesti vaikuttavat myös työn kuormittavuuteen ja tuotoksen kokonaismäärään. «

Kirjallisuus

Baugh, B., & Correia, F. (2022), "Does paycheck frequency matter? Evidence from micro data". *Journal of Financial Economics*, 143(3), 1026–1042.

Frakes, M. D., & Wasserman, M. F. (2020), "Procrastination at the patent office?" *Journal of Public Economics*, 183, 104140.

Laamanen, J-P., Matikka, T. & Paukkeri, T. (2022), "Once or Twice a Month? The Impact of Payment Frequency on Spending Behavior". *VATT Working papers* 147.

Laibson, D. (2015). "Why don't present-biased agents make commitments?" *American Economic Review*, 105(5), 267–272.

Viitteet

- ¹ Laamanen ja LoCard-tutkimusryhmä.
- ² Jysmä ja Laamanen.
- ³ Laamanen.
- ⁴ Laamanen ym. (2022).
- ⁵ Tutkimus koskee aikaa ennen kuin kansaneläke-etuudet siirtyivät kuukauden 7. päivänä maksettaviksi. Tämän takia muutoksen tutkiminen nykyisin saatavilla olevilla aineistoilla ei ole vielä mahdollista.
- ⁶ Baugh ja Correia (2022).
- ⁷ Ks. esim. Pakes ja Wasserman (2020).
- ⁸ Eksperimenttiryhmä Hovi, Kotakorpi, Laamanen ja Remes.
- ⁹ Jysmä, Laamanen ja Lintula (2023), julkaisematon muistio.
- ¹⁰ Laamanen, Lintula ja Jysmä: Digipedagogiikan kehittämisshanke 2022–2023, Tampereen yliopisto.