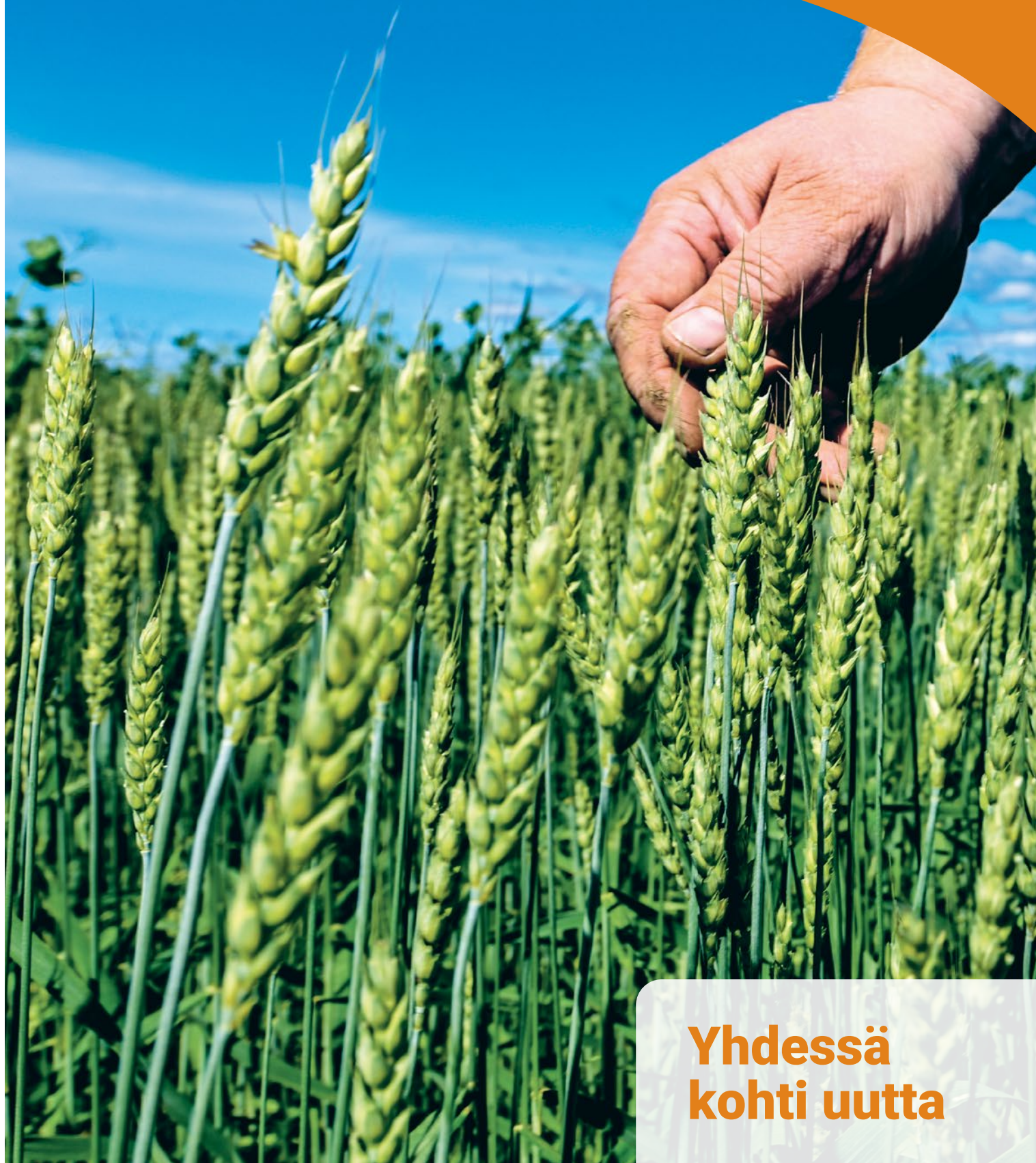


Kainuun ELY-keskuksen, Leader-ryhmien ja kuntien
maaseutupalvelujen tiedotuslehti 2023

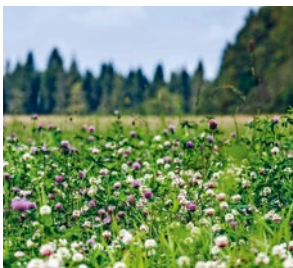
Vekhari

IDEASTA
TODEKSI



**Yhdessä
kohti uutta**

Tässä Vekkarissa



Julkaisijat:

Kainuun ELY-keskus,
Elävä Kainuu Leader,
Oulujärvi Leader

Rahoitus:

Manner-Suomen maaseudun
kehittämissuunnitelma / Kainuun
ELY-keskus

Toimitus:

Kimmo Rauatmaa
ja Vekkaritiimi

Taitto:

PunaMusta Oy/
Sisältö- ja suunnittelupalvelut

Paino:

PunaMusta Oy 2023

Vekkarit sähköisesti:

www.doria.fi >
ELY-keskus > lehdet >
Vekkarit 2023

Kannen kuva:

Kimmo Rauatmaa



Euroopan unionin
rahoittama

Pääkirjoitus.....	3
Mikä uutta?	4
Peltotukien haun ja hallinnoinnin merkittävimmät muutokset ja vuoden 2023 aikataulua.....	5
Hyrrä haltuun!.....	6
Vipu-mobiili testissä.....	7
Ongelmasta hyväksi hankkeeksi.....	8
Ilmastotyön mahdollisuudet Kainuun maaseudulla	9
Maaseudun kehittämishankkeet ovat monipuolinen työkalu- valikoima osaamisen, elinkeinojen, yhteisöjen, toiminta- ympäristön ja maaseudun elinolosuhteiden kehittämiseen.....	10
Elävä maaseutu	12
Maatalousluonnon ja maiseman hoitosopimukset viisivuotisia.....	13
Luonnonmukaisen tuotannon sitoumusehdot ja korvaus uudistuvat.....	14
Askelmerkit maatilan omistajanvaihdokseen	15
Maatilojen neuvontapalvelut mahdollistavat edulliset asiantuntijapalvelut.....	16
Veijolan tilalla Neuvo on ahkerassa käytössä.....	16
Hyvän investoinnin askelmerkit maatilayritykseen.....	17
Tilan investoinnit turvaavat jatkuvuuden.....	19
Tukea yritysten kehittämiseen	20
Elinvoimaa ja maauskoa Kainuun maaseudulle.....	21
Kuusi vuotta Leader-hallituksessa – Miltä nyt tuntuu?.....	22
Mikä se on se liiterin ratekia?	22
Tavoitteena entistä vaikuttavampia hankkeita.....	23
Kainuu on maaseutua	24
Asiantuntijan neuvot tarpeen niin hinnanmäärittelyssä kuin yrityksen aloituksessa	24
Leader-ryhmien yritystuissa korostuvat aloittavat yrittäjät	25
Tukea omistajanvaihdoksen valmisteluun Leadereilta.....	25
Leader rahoittaa myös osa-aikaista yrittäjyyttä	26
Maatalousyhtymä toimii Kanniaisilla	26
Kynsiä kahtena päivänä viikossa	27
Kainuussa maatilojen ja maaseudun kehittämiseen 57 miljoonaa euroa	28
Yhteystiedot	31



Myös vanhat
Vekkarit ovat
luettavissa
Doriasta!



ClimateCalc CC-00084/Fl
PunaMusta Magazine

Pääkirjoitus

Yhdessä selätämme yhteiset haasteet

EU:n maatalouspolitiikan uusi rahoituskausi alkoi tämän vuoden alusta. Uutta rahoituskautta on valmisteltu pitkään niin alueilla kuin ministeriössä ja Ruokavirastossakin. EU antoi reunaehdot ja kansallisesti olemme yhdessä saaneet pohtia sisältöä ja tavoitteita maaseudun kehittämiseen. Kuten olemme joutuneet toteamaan, rahoituskauden valmistelun aikana maailma on muuttunut aika lailla – koronapandemia ja sota Euroopassa ovat muuttaneet tilanteita kaikkialla. Yhä tärkeämmiksi teemoiksi ovat nousseet turvallisuus, omavaraisuus, varautuminen ja energiakysymykset.

Maaseudun tulevaisuuksia on suunniteltu ja sisällytetty alueellisiin maaseudun kehittämissuunnitelmiin ja paikallisiin kehittämisstrategioihin. Alueellinen valmistelu ja osallisuus ovat erittäin suuressa roolissa, jotta välineet osuvat tarpeisiin. Uuden rahoituskauden kehittämissuunnitelmien kokonaisuus on suunniteltu mahdollisimman laajaksi, jotta välineitä löytyisi koko maan maaseutujen tarpeisiin.

Kokonaisvarautumisen kannalta tärkeään asemaan nousevat perustarpeiden lisäksi tiedon kulku, energiakysymykset ja vesihuolto. Maaseudun laajakaistainvestointien ja vesihuollon rahoitus jatkuu uudella kaudella ja molemmat vielä entistä tärkeämpiä teemoina.

Uusi väline, Älykkäät kylät -hanketyyppi mahdollistaa pitkän aikavälin yhteistyön suunnitelman ja sen toteuttamisen. Onkin tärkeää, että kylät, kunnat ja kaupungit lisäävät yhteistyötään toistensa kanssa ja löytävät uusia, rohkeita ratkaisuja ja osaavat yhdessä varautua tuleviinkin haasteisiin. Kumppaneita voi hakea myös kauempaakin toisten kylien ja kuntien lisäksi mm. eri oppilaitoksista tai tutkimuslaitoksista. Älykkäät kylät muodostavat perustan, jolle älykkään maaseudun kehittäminen rakentuu.

Valokuituinvestointi on sijoitus kylän ja kunnan tulevaisuuteen. Toimintavarmat ja nopeat tietoliikenneverkot vaikuttavat alueen elinvoimaan ja hyvinvointiin sekä kehittämisen mahdollisuuksiin. Ne mahdollistavat uusia palveluja, joiden myötä maaseudun veto- ja pitovoima vahvistuvat, elinvoima ja kilpailukyky lisääntyvät, samalla kun työnteon ja yrittämisen mahdollisuudet paranevat ja ne myös lisäävät monipaikkaisuuden sekä myönteisen väestökehityksen mahdollisuuksia.

Infrastruktuuri on yksi alueiden kehitystä määrittävä tekijä. Valokuiturakentaminen voi käynnistää myönteisen kehityksen kehän.

Voikin todeta, että maaseutualueilla on ilmevä rooli yhteiskunnallisten, taloudellisten ja ympäristöön liittyvien haasteiden ratkaisussa – myös tässä muuttuvassa maailmassa, jossa elämme. Yhdessä toimijoina myös selätämme yhteiset haasteet.

Marianne Selkäinaho
maaseutuylitarkastaja
maa- ja metsätalousministeriö

Rahoituskausi heijastaa pitkän aikavälin eurooppalaista visiota

EU komissio julkaisi myös pitkän aikavälin maaseutuvisioon kesällä 2021. Visiossa katsotaan pitkälle tulevaisuuteen ja haetaan ratkaisuja maaseudun asukkaille ja yrittäjille sekä ympäristö- ja ilmastohaasteisiin. Näihin tavoitteisiin vastaavat uuden CAP-rahoituskauden toimet.

Maaseutualueilla nähdään keskeinen rooli haettaessa ratkaisuja yhteiskunnallisiin, taloudellisiin ja ympäristöön liittyviin haasteisiin.



Mikä uutta?

Uusi EU:n maaseuturahoituskausi tuo uudet kujeet. Miten se näkyy kainuulaisille hankehakijoille, yrittäjille, viljelijöille ja maaseudun aktiiveille?



Peltotukien haun ja hallinnoinnin merkittävimmät muutokset ja vuoden 2023 aikataulua

Uuden ohjelmakauden ensimmäisen tukivuoden uudistuksiin peltotukiin liittyviä aikatauluja:

Huhtikuu

- osallistu Kainuun alueen peltotuki-infoihin, joita järjestetään 5.–25.4. välillä 5 eri kunnassa.
- laita vuokrasopimukset (miehellään kirjallisina) kuntoon tukihakuun mennessä.
- lataa kesään mennessä älypuhelimeen uusi Vipu-mobiilisovellus ja harjoittele sen käyttöä. Voit myös antaa käyttövaltuutuksen jollekin toiselle.
- perehdy uusiin tukiehtoihin

Toukokuu

- tee peruslohkomuutokset ajoissa ennen varsinaista peltotukihakua
- peltotukihakua alkaa
- ota vanhentuneiden tai puuttuvien maanäytteiden tilalle uudet näytteet ennen kesän lannoitusta

Kesäkuu

- 15.6. peltotukihakua päättyy
- 30.6. kylvöjen takaraja (puutarhakasveilla poikkeus)

Heinäkuu

- voit muuttaa tukihakemusta tarvittaessa lokakuun alkuun saakka

Elokuu

- elokuun puolivälistä alkaen hallinto lähettää Vipu-mobiilin kautta selvityspyynnöitä epäselvistä lohkoista -> toimi ohjeiden mukaan
- 31.8. tukiehtoihin liittyvien niittotoimien tekemisen ja niitetyistä lohkoista otettujen valokuvien takaraja

Syyskuu

- mahdollisiin selvityspyynnöihin vastaaminen jatkuu lohkoilta otettavien valokuvien avulla. Voit vielä tehdä muutoksia tukihakemukseen.

Lokakuu

- lokakuun alussa tukihakemuksen muutosmahdollisuus päättyy

Marraskuu

- tee syysilmoitus ehdollisuuden vaatimasta kasvipeitteisyysalasta ja haetun ekojärjestelmän mukaisen kasvi-
peitteisyyden alasta

Peltotukien hakuun ja hallintointiin liittyvät olennaisimmat muutokset

Peltotukiin ja niiden hallintointiin tulevat uudistukset ovat nyt suurimpia koko EU-jäsenyytemme aikana. Ensinnäkin peltotukien haku muuttuu vuodesta 2023 alkaen täysin sähköiseksi eikä paperisia hakemuksia voi enää jättää. Jo tutuksi tulleen Vipu-palvelun lisäksi otetaan käyttöön älypuhelimella käytettävä uusi sovellus, Vipu-mobiili. Vipu-mobiili mahdollistaa jatkossa joustavan ja nopean tiedonvälityksen tuenhakijoiden ja hallinnon välillä.

Eri tukien ehtoihin on tullut muutoksia: mm. ympäristökorvauksessa ja -sopimuksissa alkaa uusi sitoumuskausi, ekojärjestelmätuki on tullut uutena tukena ja korvaa osittain aikaisemman viherryttämistuen. Peltotukiin on uutena tukena tullut myös uudelleenjakotuki. Lähes kaikkien tukien ehtona olleet täydentävät ehdot korvautuvat uudella ehdollisuuden järjestelmällä, johon on tullut uusia elementtejä. Näihin kaikkiin tukikohtaisiin muutoksiin kannattaa paneutua huolella ennen toukokuun alkupuolella alkavaa peltotukien hakua. Kainuussa tukiasioista järjestetään viljelijöille tuki-infoja vielä huhtikuun aikana.

Täysin uutta on tukivalvonnan väheneminen perinteisestä maastotarkastuksesta enemmän taustalla tehtäväksi seurannaksi. Se tarkoittaa kaikkiin ilmoitettuihin tukilohkoihin kohdistuvaa kasvukauden aikaista ja jatkuvaa satelliittiseurantaa sekä satelliittiaineiston tulkintaa tekoälyn avulla eli ns. monitorointia. Täysin kokonaan ei perinteinen kesäaikainen tilavalvonta jää pois mutta määrät vähenevät reilusta 5 prosentista 1-2 prosenttiin tuenhakijoista. Lisäksi tullaan tekemään yksittäisten lohkojen tarkastuksia liittyen peltolohkorekisterin ajan tasalla pitämiseen ja tukien laadunvalvontaan.

Myös kuntien maaseutuviranomaiset tarkistavat useita eri tukiehtoja, mm. aktiiviviljelijäehdon täyttymistä ja peltojen hallintaa sekä otantana useita ympäristökorvauksen tukiehtoihin liittyviä dokumentteja.

Vipu-mobiilin käyttö tukiasioiden hoidossa on jatkossa välttämätön

Vipu-mobiilin käyttö on jatkossa tukiasioiden hoidossa arkipäivää ja siihen tarvitaan älypuhelin, johon ladataan sovellus joko Google Play- tai AppStore-sovelluskaupasta. Sovelluksen avulla voi laajasti seurata oman tilan tukiasioita Vipu-palvelun ohella ja vain Vipu-mobiililla voi vastata hallinnon lähettämiin selvityspyynnöihin. Mikäli itse ei halua tai osaa käyttää sovellusta, niin viljelijä voi valtuuttaa haluamansa henkilön hoitamaan asioita samoin kuin Vipu-palvelussakin.

Lohkokohtainen satelliittiseuranta ja selvityspyynnöt

Vipu-mobiilin avulla voi nyt seurata tukiehtojen toteutumattomuutta kasvulohkoittain, kun käyttöön otetaan ns. liikennevalomalli, jossa hallinnon hyväksymät lohkot saavat vihreän valon ja hylättävät/epäselvät lohkot ovat punaisena.

”Punaiset” lohkot muodostuvat, jos lohkon hakemustiedot poikkeavat satelliittiaineiston antamasta vertailutiedosta. Tällöin asiasta lähtee automaattisesti selvityspyyntö tuenhakijalle. Selvityspyyntöön reagointi on ensiarvoisen tärkeää, koska jos lohkon status jää ”punaiseksi” niin lohkolle ei makseta mitään tukia ja tilan tukialan väheneminen voi ylittäessään sanktorajat aiheuttaa ylimääräistä sanktiota. Asian ratkaisemiseen on vaihtoehtoja:

Ensinnäkin jos tilanne lohkolle on tuenhakijan mielestä kunnossa, niin selvityspyyntöön vastataan lähettämällä Vipu-mobiililla valokuva kysytyltä lohkolta. Nämä vastauksena lähetetyt valokuvat tarkistetaan sitten Ely-keskuksen ja kuntien maaseutuviranomaisten toimesta. Jos tulkinta on, että asia on kunnossa niin silloin lohko muuttuu ”vihreäksi” ja peltotuet maksetaan. Hylätty lohko jäävät ”punaisiksi” ja niille ei tällöin makseta mitään peltotukia kyseisenä vuonna.

Toiseksi jos lohko on ”punainen” sen takia, ettei lohkolle ole satelliittiseurannan mielestä vielä tehty tukiehtojen mukaista hoitotoimaa, esimerkiksi niittoa, niin niittämällä lohkon ennen määräajan täyttymistä asia on kunnossa ja lohko muuttuu ”vihreäksi”.

Kolmanneksi, jos tilanne lohkolle ei ole tuenhakijankaan mielestä kunnossa ja haluaa vaikka poistaa lohkon hakemukselta tai muuttaa ilmoitettua kasvia, niin tukihaussa ilmoitettuja tietoja voi vielä muuttaa lokakuun alkuun asti ja siten oikaista lohkon tilanne vastaamaan todellista tilannetta eikä tämä aiheuta ylimääräisen sanktion riskiä.

Hyrrä haltuun!

Hyrrä-asiointipalvelu on välttämätön rahoitusta hakevalle. Palvelu ohjaa käyttäjänsä entistä paremmin. Yhdistyksissä kirjautumisvaltuuksista tulee huolehtia.

Hyrrä on entistä asiakasystävällisempi, neuvova ja rakenteeltaan selkeämpi, luettelee Hyrrä-asiointipalvelun valtakunnalliseen kehittämiseen osallistunut hankeneuvoja **Päivi Koivula** Oulujärvi Leaderistä.

”Tavoitteena on, että Hyrrä mahdollistaa hakijan omatoimisuuden.”

Uusi Hyrrä ohjaa hakijaa esimerkiksi mikä tukimuoto tulee valita avaamalla niiden sisältöä. Näin ollen yritystukihakemus ei mene kehittämistuen puolelle.

”Jos erehdyksessä tuli väärä tukimuoto piti aloittaa uusi hakemus.”

Asiointipalvelu myös näyttää selkeästi, missä vaiheessa hakemuksen täyttö on menossa.

”Sivupalkissa voit seurata, mitä olet täyttänyt ja mitkä ovat valmiita ja mitä osioita tulee vielä täyttää.”

Hyrrään kirjoitetut tiedot auttavat myös viranomaisia, sillä liitteiden määrä vähenee.

Tärkeä edellytys Hyrrän käyttöön on se, että pääset kirjautumaan siihen. Hankeneuvoja Päivi Koivula korostaa, että hankehakijoiden tulee varmistaa, että hakijalla on Suomi.fi valtuudet kunnossa.

”Tämä on ollut haaste yhdistyksissä, joissa on ollut kaksi nimenkirjoittajaa. Nyt ei enää paperisia hakemuksia voida vastaanottaa vaan kaikki toimii Hyrrän kautta.”



Alkaneen rahoituskauden tuet avautuvat haettavaksi Hyrrässä sitä mukaan, kun hallinto on saanut kotimaisen lainsäädännön muutokset järjestelmiin.

Jos tulee tenkkapoo, hakija voi ottaa Hyrrä-asiointipalvelun käyttöä koskevissa kysymyksissä yhteyttä Kainuun ELY-keskukseen tai Oulujärvi tai Elävä Kainuu Leader-ryhmään.

Miten pääsen Hyrrään?

Kirjaudu Hyrrä-asiointipalveluun osoitteessa <https://hyrra.ruokavirasto.fi>. Hyrrä-palvelu toimii parhaiten Google Chrome- ja Mozilla Firefox -selainten uusimmilla versioilla.

Tunnistaudu palveluun pankkitunnuksilla, mobiilivarmenteella tai sähköisellä henkilökortilla.

- **Pankkitunnistus**
Jos valitset pankkitunnistuksen, palvelu ohjaa sinut automaattisesti valitsemasi pankin kirjautumissivulle. Lisätietoa tunnistautumisesta saat omasta pankistasi.
- **Varmennekortti (sirullinen henkilökortti)**
Tarvitset kortinlukijan sekä kortin PIN-koodin tunnistautuaksesi henkilökortilla.
- **Mobiilivarmenne**
Mobiilivarmenteen käytöstä saat ohjeen oman matkapuhelinoperaattorisi verkkosivuilta.

Voit asioida organisaation puolesta, jos sinulla on tarvittavat oikeudet Suomi.fi-valtuuden perustai valtuusrekisterissä. <https://www.suomi.fi/etusivu/>

Oulujärvi Leaderin Päivi Koivula on osallistunut Hyrrän kehitystyöhön. Asiointipalvelu on entistä opastavampi ja selkeämpi.



Vipu-mobiili testissä

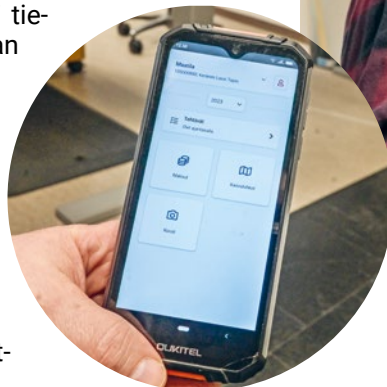
Viljelijän puhelimeen tarvittava sovellus Vipu-mobiili pääsi maaseutusihteri **Lassi Keränen** testiin. Mitkä ovat sovelluksen vahvuudet ja mitä siinä voisi vielä parantaa?

Sovelluksen lataaminen onnistuu vaivatta joko Google Play tai App Store -sovelluskaupasta. Vipu-mobiiliin kautta voit seurata tukiehtojen toteutumista kasvulohkoillasi ja suunnitella lohkoilla tehtäviä toimenpiteitä.

Sovellus täydentää Vipu-palvelua, mutta ei korvaa sitä. Tuet haetaan edelleen Vipu-palvelussa, mutta Vipu-mobiilista saat nopeasti tiedon, jos hakemuksessasi havaitaan ristiriitoja satelliittikuviin verrattuna. Sovelluksen avulla voit ottaa kuvia lohkoista ja lähettää ne hallinnolle.

”Paikallistaminen toimii ällistytävän hyvin. Kuvanottohetkellä ei tarvitse olla mobiiliyhteyttä, ja kuva latautuu yhteyden palattua sekä aika- ja paikkasidonnaisesti. Kuvasta näkee myös suunnan, minne päin kuva on kuvauspaikalla kuvattu”, Lassi Keränen sanoo.

Vipu-mobiilisovelluksessa on neljä osiota: maksut, maatilasi tehtävät, lohkotiedot ja kuvat. Maksut-osiossa näytetään tiedot maatilallesi



Satelliittiseuranta koskee kaikkia tukihaetuja peltolohkoja. Vipu-mobiililla voi ottaa epäselvissä tilanteissa kuvan lohkolta. Maaseutusihteri Lassi Keränen pitää kuvaustoimintoa jo nyt erinomaisena.

maksetuista tuista kalenterivuositain. Maatilasi tehtävät -osiossa näkyvät avoimet ja suljetut selvityspyynnöt. Lohkotiedot-osiossa voit tarkastella tilasi perus- ja kasvulohkotietoja vuodesta 2017 lähtien.

Kuvat-osiossa voit ottaa valokuvia haluamistasi kohteista esimerkiksi dokumentointia varten. Kuvat tallentuvat Vipu-mobiiliin mahdollista myöhempää tarvetta varten.

”Vipu-mobiili on helppo valtuuttaa esimerkiksi muille tilan työntekijöille ja perheenjäsenille tai vaikkapa urakoitsijalle. Tässä vaiheessa et voi antaa käyttöoikeutta esimerkiksi vain lohkotietoihin ja kuvan ottoon. Täydet valtuudet sisältävät myös tilan maksut”, Lassi Keränen pohtii.

Satelliittien tuottaman kuva-aineiston avulla seurataan kasvuston kehittymistä ja viljelytoimenpiteitä koko kasvukauden ajan. Aineistosta tarkastellaan tukiehtojen täyttymistä. Jos viljelijä on ilmoittanut peltotukien haussa jollekin lohkolle tietoja, jotka eivät vastaa satelliittikuvaa, hän saa selvityspyynnön.

Sen jälkeen viljelijä voi joko korjata hakemustaan vastaamaan tilannetta lohkolta tai todentaa valokuvan avulla, että viljelytoimenpide on tehty lohkolta ehtojen mukaisesti.

Vipu-mobiiliin avulla viljelijä voi myös dokumentoida kasvukauden aikana tekemiään viljelytoimenpiteitä, kuten niittoa. Kuvia voi hyödyntää myöhemmin mahdollisten selvityspyynnöiden yhteydessä.

”Kuvia voi ottaa myös poikkeavista tilanteista kuten vaikkapa karhun tekemistä vaurioista pyöröpaaleille”, Lassi Keränen ehdottaa.

FAKTALAATIKKO:

Vipu-mobiilin arvosana/ Lassi Keränen (asteikolla 4–10)

Käytettävyys : 9

Potentiaalia on. Lisäpalveluita tulossa, kuten liikennevalot lohkoille, jolloin näkee tilanteen tukiehtojen suhteen. Selkeä sovellus.

Saavutettavuus: 8

Kuvatoiminto tarkka sekä aika- ja paikkasidonnainen eikä tarvitse kuvanottohetkellä mobiiliyhteyttä.

Jos jotain parannettavaa niin visuaalinen ilme kuten esimerkiksi fontin koko/erottuvuus voisi olla parempi. Varsinkin kun sovellusta käytetään maastossa pieneltä puhelimen näytöltä.

Yleisarvosana 9

Yleisarvosana positiivinen, kun ottaa huomioon, että kyseessä on uusi sovellus. Usein näiden sovellusten ensimmäiset versiot ovat hyvinkin keskenteoisiä.

Ongelmasta hyväksi hankkeeksi

Hankehakemuksessa pyydetään poikkeuksetta kertoamaan hankkeen toimenpiteistä, tavoitteesta ja tuloksista. Toimenpiteet, itse tekeminen, voi tuntua kysymyksistä helpoimmalta: ”Meillähän on tarkoituksena rakentaa silta, kirjoitetaanpa se tähän.” Tämän jälkeen todetaan, että tavoitteena on rakentaa silta joen yli, ja siinä se tuloskin sitten on: silta! Valitettavasti tällä lähestymistavalla harvoin, jos koskaan, lopputuloksena on paras mahdollinen hanke.

Hyvä hanke on tarpeellinen, vaikuttava ja kustannustehokas. Kaikki hankkeet eivät voi onnistua täydellisesti, mutta hankesuunnitteluun panostaminen lisää onnistumisen todennäköisyyttä. Johdonmukaisesti suunniteltu hanke on selkeä ja helppo toteuttaa. Samalla todennäköisyys parempiin tuloksiinkin kasvaa.

Hankesuunnittelu kannattaa aina aloittaa määrittelemällä ongelma tai mahdollisuus. Hankesuunnittelu ei lähde liikkeelle halusta toteuttaa hanketta, vaan tunnistetusta ongelmasta tai hyödyntämättömästä mahdollisuudesta. Ongelma määritellään ensimmäiseksi, jotta varmistetaan, että se on olemassa. Jos ongelmaa ei ole, ei tarvita hankettakaan.

Ydinongelma ei välttämättä ole ensimmäiseksi mieleen tuleva ajatus. Esimerkiksi puuttuvan sillan tapauksessa ongelma onkin tarkemmin ajateltaessa puuttuva kulkuyhteys kahden, joen vastakkaisilla puolilla olevan, kylän välillä. On oleellista tunnistaa, että myös lossi on vaihtoehto, ja valita vaihtoehdoista toimivin ja kustannustehokkain.

Ongelmaa määriteltäessä mietitään myös mistä tilanne johtuu: onko esimerkiksi heikko liikenneturvallisuus seurausta liikennekäyttäytymisestä, puutteista infrastruktuurissa vai molemmista? Ongelma ei ratkea, jos toimenpiteet eivät pureudu sen syihin. Liikenneturvallisuus tuskin paranee ylinopeuden vaaroista kampanjoimalla, jos onnettomuudet johtuvatkin heikosta näkyvyydestä.

Kun ongelma on tunnistettu ja analysoitu, on helppo vastata hankesuunnitelman kysymyksiin tavoitteesta, toimenpiteistä ja tuloksista. Tavoite on ratkaista ongelma, esimerkiksi luoda toimiva kulkuyhteys tai parantaa liikenneturvallisuutta. Toimenpiteet valitaan ongelman syiden joukosta, eli esimerkiksi karsitaan kasvillisuutta näkyvyyden parantamiseksi. Tuloksen puolestaan pitäisi vastata tavoitetta, eli hankkeen päättyessä kulkuyhteys joen yli todella on olemassa, oli se sitten lossi tai silta.

Hankkeessa tavoitteen, toimenpiteiden ja tulosten pitää aina liittyä toisiinsa. Tämä voidaan varmistaa suunnitteleamalla hanke johdonmukaisesti. Johdonmukaisessa suunnittelussa voi hyödyntää esimerkiksi loogisen viitekehityksen lähestymistapaa, johon tämäkin teksti perustuu. Lähestymistavasta löytyy runsaasti materiaalia internetistä.

Henna-Mari Laurila
ohjelmajohtaja, Karelia CBC



Ilmastotyön mahdollisuudet Kainuun maaseudulla

Kainuulainen hyvä elämä on ollut Kainuun ELY-keskuksen kattotavoitteista tulostavoiteasiakirjoissamme, ja ilmastotyön edistäminen on nojannut ajatukseen alueellisten mahdollisuuksien hyödyntämisestä. Millaista sitten on hyvä elämä ja ilmastotyön mahdollisuudet Kainuussa maatalouden ja maaseudun näkökulmasta?

Ilmastonmuutos vaikeuttaa ruuantuotantoa globaalisti. Kainuussa ruuantuotanto kohtaa myös näitä haasteita. On kuitenkin todettu, että mahdollisuudet ovat yhtä suuria, ehkä jopa suurempia, kun ruuan tuottajat nojaavat vahvasti sopeutumisen ajatukseen. Lisäksi tiedämme, että päästöjen hillinnän ja hiilen sidonnan mahdollisuudet on toteuduttava, jotta kunniahimoinen tavoitteemme saavutetaan. Ja ennen kaikkea kaikkien toimenpidesuunnitelmien käytännötyö toteutuu vain tuottajien toimesta. Tuki on siis asia, jota tulee antaa tämän työn toteuttamiseksi. Uusi CAP27 on juuri tätä.

Sopeutuminen maataloudessa on muuttuvan ilmastoon sopeutumista viljelytapojen, -kauden ja -lajien monipuolisuutta muokkaamalla. Huomioida yhtä aikaa lisääntyvät sateet, kesäiset kuivuuskaudet ja pidentyvät kasvukaudet. Maan kasvukunnon parantaminen on tässä keskeistä. Ja mikä parasta maan kasvukunnon parantaminen on sidoksissa kiertotalouteen. Kaksi kärkeä yhdellä iskulla! Ajatellapa, että Kainuussa maatalous olisi entistä tuottavampaa ja ulkoisista ravinteista riippumatonta.

Tiedämme, että Kainuun suurimmat päästöt tulevat maankäyttösektorin turvemaiden maaperän päästöistä (Kainuun liitto 2020). Kainuu on maatalous mailtaan yksi turvepitoisimmista maakunnista, 20 % maatalousmaista on turvemaiilla ja niihin on runsaasti investoitu. Investointeja ei tule heittää hukkaan, mutta hiilensitovan sankariviittoja tulee laittaa jakoon CAP-ohjelman ja myös kansallisesti tukien ja kannustimien muodossa kainuulaisille viljelijöille. Onnekasta on, että maan kasvukunnon parantaminen, kiertotalouden edistäminen ja hiilensidonta eivät ole ristiriidassa keskenään vaan tarjoavat yhdessä vain mahdollisuuksia.

Mutta entä se hyvä elämä? Kainuussa järjestettiin maaseutupoliittinen Hyvä elämä maaseudulla -tilaisuus vuoden 2022 loppupuolella. Siellä nousivat esiin osallisuus, kumppanuus ja turvallisuus. Asioita, joita mitataan pehmeästi tuntein ja kokemuksin. Tilaisuuden työpajoissa kuvattiin hyvän elämän rakentuvan jalkautamalla kyliin ja alueille, tukemalla naapuriapuverkostoja ja kuulemalla päätöksien teossa. Tähän myös uusi CAP-ohjelma tähtää.

Yhteiskunnassamme puhutaan vihreästä siirtymästä ja systeemisestä muutoksesta. Hyvä elämä ja ilmas-



tonmuutostyö ovat osa tätä, mutta miltä elämä näyttää kainuulaisella maaseudulla systeemisen muutoksen myötä? Uskon sen tarkoittavan tulevaisuudessa kuluttajien ohjautuvuutta kohti paikallisuutta, aineetonta ja kokempohjaista merkityksellisyyden tunnetta. Siinä ovat kainuulaisen maaseudun mahdollisuudet. Tarjota paikallista, merkityksellistä ja turvallista elämää, jossa turvallisuuden tunne ei korreloi katuvalaistuksen kanssa tai paikallisuus ei määrity ostettujen tuotteiden sinivalikoisesta lipusta vaan tunteista ja kokemuksista, joita asukkaat välittävät. Maaseudun asukkaiden tunteet ja kokemukset ovatkin merkittävässä roolissa. Niitä on jokaisen syytä kuunnella tarkasti.

Maaseutu ja maatalous nähdään tulevaisuudessa merkittävänä energiantuottajana Kainuussa. Tämä on osa systeemistä muutosta väistämättä. Kainuun maaseudulla tullaan tuottamaan vähähiilisempää ja jopa hiiletöntä energiaa tuulivoiman, biokaasun ja aurinkoenergian voimalla muiden olemassa olevien tuotanto muotojen rinnalla. Kuuntelua ja osallistamista on tässäkin muistettava, mutta samalla on rohkaistava tulevaisuuden visiointiin. Esimerkiksi tulevaisuuden viljeilyvisioina on esitetty, että ihmiset sijoittuvat lähelle energialähteitä synnyttäen energia- ja jakamistalouksia. Ennen tätä toimitaan vielä monipaikkaisesti, alustataloudessa, jossa digitalinen osaaminen ja data ovat suuressa roolissa, ja merkityksellisyys syntyy siitä, että voit lomilla omassa arjessasi maaseudulla. Nähtäväksi jää millainen Kainuu on sadan vuoden päästä, mutta juuri nyt tuemme siirtymässä ja tarjoamme tukea ja mahdollisuuksia muutoksessa.

Jenni Väisänen
ympäristöasiantuntija
Kainuun ELY-keskus

Maaseudun kehittämishankkeet ovat monipuolinen työkaluvalikoima osaamisen, elinkeinojen, yhteisöjen, toimintaympäristön ja maaseudun elinolosuhteiden kehittämiseen

Oletko kiinnostunut?

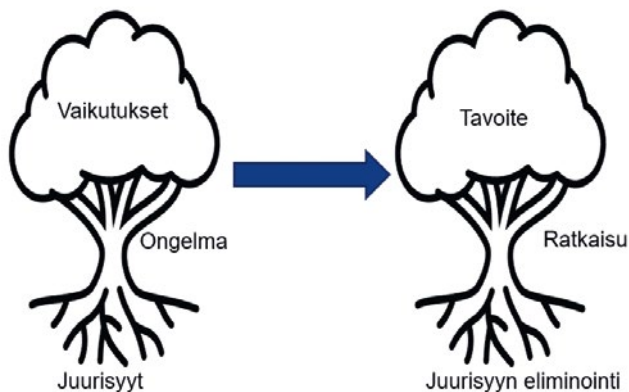
Jos asia kerran kiinnostaa, kannattaa tutustua hankkeiden suunnittelun perusasioihin tai kerrata aiemmin oppimaasi.

Ongelma-analysistä kaikki lähtee liikkeelle.

Samalla on hyvä tutustua muihin aiheen kanssa toimiviin.

Ongelman hahmottaminen ja rajaus antaa pohjan toimille ja tavoitteille.

Voit kokeilla vaikka ongelmapuutekniikkaa.

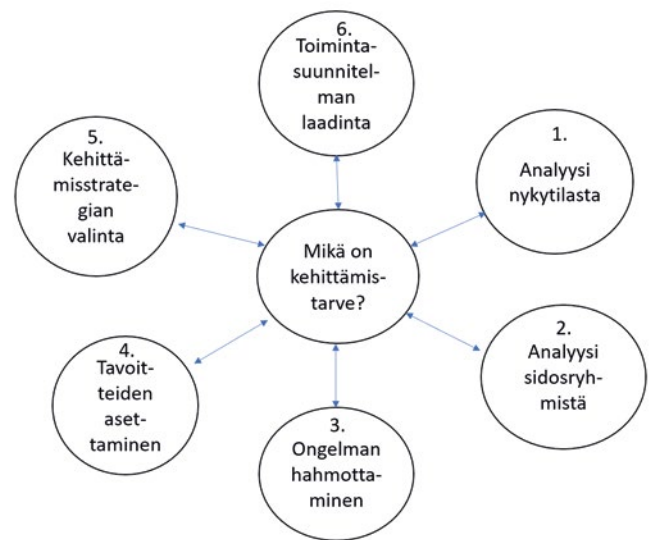


Oikea strategia on avain toimivaan toteutukseen; työkaluksi matriisi.

Loogisen viitekehyksen matriisi

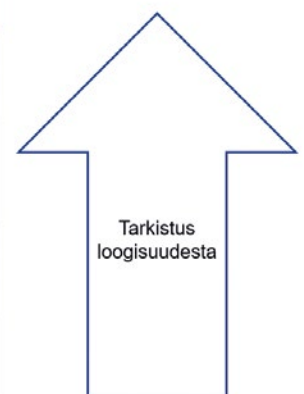
	Interventio-logikka	Indikaattorit	Todentamislähde	Oletukset
Yleistavoite	Hae tähän CAP-suunnitelmasta	CAP-suunnitelmasta: vaikuttavuus	Mistä etsit/löydät	Olosuhteet/ riskit
Eristystavoite	Hankkeesi todennäköinen tavoite	CAP-suunnitelmasta: vaikuttavuus/ tuotos	Mistä etsit/löydät	Olosuhteet/ riskit
Tuotokset	Mitä suunnittelet saavasi aikaan	CAP-suunnitelmasta: tuotos	Oman toiminnan seuranta	Olosuhteet/ riskit, mitkä hallitsen
Toimenpiteet	Mitä aiot tehdä	CAP-suunnitelmasta: tuotos	Oman toiminnan seuranta	Olosuhteet/ riskit, mitkä hallitsen

Tarkista, menikö kaikki oikein?



Tarkistus vielä suunnitelman loogisuudesta: liittyvätkö toimenpiteet, tuotokset ja tavoitteet toisiinsa?

	Interventio-logikka
Yleistavoite	Hae tähän CAP-suunnitelmasta
Eristystavoite	Hankkeesi todennäköinen tavoite
Tuotokset	Mitä suunnittelet saavasi aikaan
Toimenpiteet	Mitä aiot tehdä



Valmista?

Valitse sopiva hanketyyppi ja kirjoita suunnitelma siihen soveltuvan hankemuodon mukaan valmiiksi ja määrittele toimenpiteiden kustannukset hankkeen kustannusarvioksi.

Suunnitelman voi siirtää sen jälkeen helposti Hyrrään, järjestelmään, jolla tukia haetaan maaseuturahastosta.

On myös mahdollista saada valmistelutukena yhteistyöhankkeiden suunnitelmien valmisteluun 5000 euroa.

Hankemuodot kaudella 2023–2027

LEADER-ryhmät rahoittavat myös pieniä yleishyödyllisiä kehittämis- ja investointihankkeita, jotka ovat kustannuksiltaan alle 8000 euroa.

Uudella ohjelmakaudella panostetaan osaamiseen, innovaatioihin ja digitalisaatioon.

Koulutushankkeilla kehitetään maanviljelijöiden, metsäomistajien, yrittäjien tai muiden maaseututoimijoiden osaamista.

Tiedonvälityshankkeet levittävät tietoa, tuottavat selvityksiä tai esittelevät uusia innovaatioita.

Yleishyödylliset investoinnit kehittävät laajalla skaalalla maaseutua.

Laajakaistahankkeet edistävät digitalisaatiota, parantavat maaseudun saavutettavuutta ja edistävät etätömahdollisuuksia maaseudulla.

Maaseudun toimintaympäristön parannuksia voidaan edistää esim. kyläyhteisöjen yhteisten tilojen parannuksilla ja yhteisten palvelujen tai pieninfran kehittämisellä.

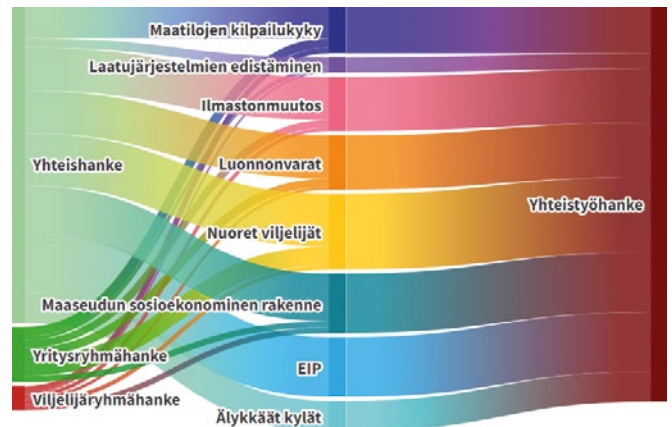
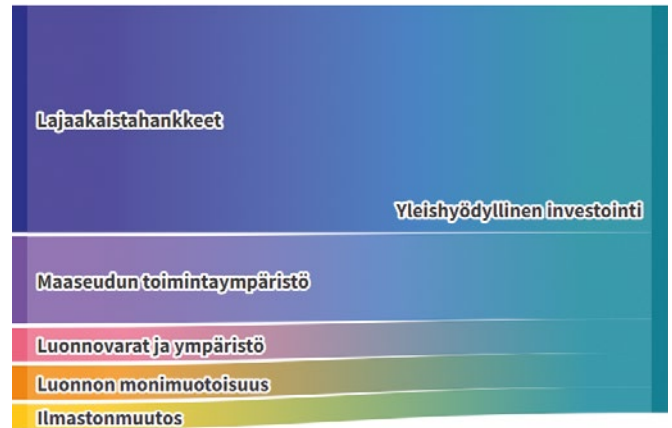
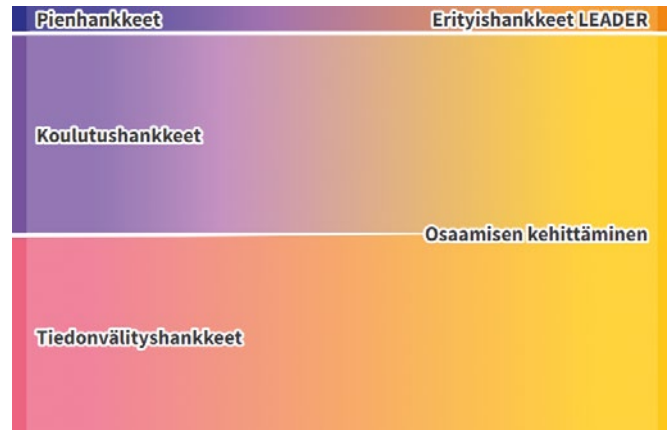
Luonnonvaroja ja ympäristöä, luonnon monimuotoisuutta ja ilmastonmuutosta voidaan hillitä sekä sopeutua siihen yleishyödyllisten investointien avulla.

Yhteistyöhankkeilla; yhteis-, yritysryhmä- tai viljelijäryhmähankkeilla vahvistetaan ja uudistetaan elinkeinotoimintaa, reagoidaan ilmastonmuutokseen, ympäristöongelmiin ja luonnon köyhtymiseen.

Kaikissa yhteistyöhankemuodoissa vaaditaan useamman yhteistyötahon, yrityksen tai viljelijän mukanaoloa: yhteishankkeissa vähintään kaksi, yritys- tai viljelijäryhmähankkeissa vähintään kolme yhteistyötahoa.

Euroopan innovaatiokumppanuus (EIP) laajenee uudella kaudella maakuntatasolle.

Uutena yhteistyöhankemuotona on Älykkäät kylät -hankemuoto.



Elävä maaseutu

Hyvinvoivat eläimet, kestävästi ja kannattavasti toimivat maatilat sekä laadukkaat raaka-aineet kauppaan, jalostukseen ja kuluttajien keittiöön ovat kotimaisen maatalouden kulmakivet.



Maatalousluonnon ja maiseman hoitosopimukset viisivuotisia

Maatalousluonnon ja maiseman hoitosopimus edistää luonnon monimuotoisuutta ja maiseman hoitoa.

Sopimus on 5-vuotinen ympäristösopimus. Sopimuksen avulla säilytetään tai edistetään sopimusalueen tavanomaista arvokkaampia luonto- tai maisema-arvoja.

Sopimukseen kuuluvaa aluetta hoidetaan ja kunnostetaan erillisen hoitosuunnitelman mukaisesti. Hoito edistää maatalousluonnon monimuotoisuuden ja maiseman kunnostamista, säilyttämistä tai edistämistä.

Korvaus koostuu vuosittaisesta hoitokorvauksesta ja sen lisäksi voidaan tarvittaessa maksaa erillistä aitaamis- tai raivaamiskorvausta.

Sopimus voidaan tehdä laiduntamalla tai niittämällä hoidettavasta

- inventoidusta perinnebiotoopista
- muusta luonnonlaitumesta
- luontoarvoiltaan monimuotoisesta tai maisemaltaan merkittävästä peltojen reuna-alueesta, pellon ja tien tai pellon ja vesistön välisestä reuna-alueesta
- peltoalueiden metsäsaarekkeesta, maatalousympäristön uhanalaisen lajiston säilymistä edistävästä kohteesta
- maatalousympäristön muinaismuistokohteesta
- pitkäaikaiseen maankäyttöön liittyvästä maaseudun kulttuuriperinnön hoitokohteesta.

Voit tehdä sopimuksen, jos olet vähintään 18-vuotias, olet viljelijä tai edustat rekisteröityä yhdistystä ja sinulla on vähintään 0,3 ha sopimukseen kelpavaa aluetta.

Kosteikkojen hoitosopimus on monivaikutteisten kosteikkojen hoitoa edistävä ympäristösopimus.

Sopimus edistää vesiensuojelua, luonnon monimuotoisuutta tai kasvihuonekaasupäästöjen vähentämistä kunkin kohteen sijainnin, laajuuden ja laadun mukaisesti.

Sopimus tehdään viideksi vuodeksi.

Sopimus voidaan tehdä esimerkiksi

- kosteikkoalueesta
- suon kaltaiseksi alueeksi muutetusta turvepellosta
- tulva-alueesta



Tukiasiantuntija Markus Kvist arvioi kosteikkokohdetta Sotkossa.

- luonnonmukaistetun uoman tai kaksitasouoman alle jääneestä ja hoitotoimien kohteena olevasta maa-alasta
- tulvatasanteesta tai tulvapellostä sekä hoidon kannalta riittävästä suoja-alueista
- pienten kosteikkojen, pohjapatojen ja tulvapeltoalueiden muodostamisesta ja hoidosta.

Voit tehdä sopimuksen, jos olet vähintään 18-vuotias, olet viljelijä tai edustat rekisteröityä yhdistystä ja sinulla on vähintään 0,3 ha sopimukseen kelpavaa aluetta.

Vuosittainen korvaus kaikille kosteikkojen hoitosopimukseen ilmoitetuille kohteille on 500 €/hehtaari.

Kosteikkoinvestointi toteutetaan perustamalla hoidettavia kosteikkoja, pienten kosteikkojen ketjuja, kosteikkomaisia tulva-alueita ja -tasanteita niiden luontaisille paikoille, herkästi tulviville pelloille ja pengerretyille kuivatusalueille sekä kunnostamalla uomia luonnonmukaisen vesirakentamisen periaatteiden mukaisesti. Alueeseen kuuluvat hoidon kannalta riittävät suoja-alueet.

Kosteikot ja tulva-alueet voit perustaa ensisijaisesti patoamal-

la luontaisesti sopiviin paikkoihin pellolle, pellon reuna-alueelle tai metsä- tai joutomaalle. Runsaasti fosforia sisältävä pellon pintamaa tulee poistaa ainakin pysyvästi veden peittämäksi jäävältä alueelta.

Soveltuvia kohteita ovat muun muassa luontaiset notkot ja painanteet, herkästi tulvivat tulvaniityt tai -pellot sekä pengerretyt kuivatusalueet. Vesiensuojelua edistävissä kosteikossa kiintoainesta laskeutava vesialue on voitava tyhjentää sinne kertyneestä lietteestä. Kosteikkoon voidaan yhdistää myös fosforin saostus erilaisilla kemiallisilla aineilla. Voit suojata kosteikon rannat ja uoman eroosiolta ja sortumilta nurmettamalla, kiveämällä tai istutuksin.

Kosteikko voi toimia vesiensuojelun ja luonnon monimuotoisuuden edistämisen lisäksi kasteluveden varastona, luonnonravintoon perustuvana kalan- tai ravunkasvatuspaikkana sekä virkistyskäytössä.

Investoinnillasi on oltava edellytykset edistää maatalouden vesistökuormituksen vähentämistä ja/ tai lisätä luonnonlaadun yksipuolisen maatalousalueen elinympäristöjen monimuotoisuutta.

Rahoitusta ei voida myöntää kohteelle:

- jos pääasiallisena tarkoituksena on käsitellä muualta kuin peltoalueelta (mm. metsistä, turve- tai joutomailta tai rakennetuilta alueilta) tulevaa vesistökuormitusta
- tavoitteenasi on kasteluaitaiden rakentaminen tai investointi
- tavoitteenasi on järven tai lammen muodostuminen
- olet aloittanut kohteen perustamisen ennen investoinnin tukipäättöä tai investointisi kustannuksia tuetaan muulla rahoituksella.

Jos sinulla on mahdollinen kohde kosteikolle, niin kysy lisää Kainuun ELY-keskuksesta (Vaalan osalta Pohjois-Pohjanmaan ELY-keskuksesta).

Markus Kvist
tukiasiantuntija
Kainuun ELY-keskus

Luonnonmukaisen tuotannon sitoumusehdot ja korvaus uudistuvat

Luonnonmukaisen tuotannon korvauksella on tarkoitus edistää luonnonmukaista kasvintuotantoa ja kotieläintuotantoa sekä tavanomaisten tuottajien siirtymistä luonnonmukaiseen tuotantotapaan. Kansallinen luomuhjelma tavoittelee, että viljelyalasta neljännes on luonnonmukaisesti viljeltyä vuonna 2030.

Kainuussa luomuviljelyn ja luomuun siirtymässä olevan alan osuus oli 22,7 prosenttia peltoalasta vuonna 2022, joka on Pohjois-Karjalan jälkeen maan toiseksi suurin. Kainuun maataloista luomutuotannossa viime vuonna oli 80 maatilaa.

Luonnonmukaisen tuotannon korvaus perustuu viisivuotiseen sitoumukseen, jonka voi tehdä sekä kasvintuotannosta että kotieläintuotannosta. Sitoumuksen voi tehdä myös luonnonmukaisesta avomaan vihannesten viljelyssä olevasta alasta.

Luomusitoumuksen voi tehdä ja korvausta saada vähintään 18-vuotias aktiiviviljelijä, jolla on viljelyssä korvauskelpoista peltoalaa vähintään viisi hehtaaria tai puutarhakasvien viljelyssä vähintään yksi hehtaari. Lisäksi tulee olla suoritettuna luonnonmukaisen tuotannon korvauksen edellyttämä viiden päivän luomukoulutus sekä kuuluttava luonnonmukaisen tuotannon valvontajärjestelmään koko sitoumuskauden ajan.

Luonnonmukaisen kotieläintuotannon korvausta voi saada, jos edellisten vaatimuksien lisäksi viljelijällä on keskimäärin vähintään viisi eläinyksikköä luonnonmukaisesti kasvatettuja tuotantoeläimiä. Lisäksi tulee olla suoritettuna viiden päivän luomukoulutuksen päälle kahden päivän koulutus kotieläintuotannosta sekä kuulua haetun eläinlajin osalta luonnonmukaisen tuotannon valvontajärjestelmään koko sitoumuskauden ajan.

Luomukorvauksen määrä perustuu sitoumusalaan, joka koostuu korvauskelpoisesta peltopinta-alasta. Sitoumusalan hyväksyy ELY-keskus. Kotieläintuotannon korvauksen maksuperusteena on 0,5 eläinyksikköä/hehtaari. Korvaus maksetaan niistä sitoumukseen sisällyvistä



hehtaareista, joilla maksuperuste täyttyy.

Luomukorvaustasot

- kasvintuotanto 160 €/ha
- kotieläintuotanto 160 €/ha + 130 €/0,5 ey/ha
- Avomaan vihannekset 590 €/ha, • joka maksetaan ilmoitetun kasvin mukaan

Ruokavirasto maksaa tuen kahdessa osassa.

Ohjelmakauden vaihdoksen myötä vuoden 2023 luonnonmukaisen tuotannon sitoumuksen ehdot koskevat niin uusia, kuin aiemmin tehtyjä, voimassa olevia sitoumuksia. Jos toimija jatkaa aiemmin alkannutta, voimassa olevaa sitoumusta, hän sitoutuu uusiin ehtoihin. Voimassa olevan sitoumuksen voi ohjelmakauden ja sitoumusehtojen muuttumisen myötä katkaista kesken sitoumuskauden ilman takaisin perintää.

Keskeisimmät luomusitoumuksen muutokset:

- Sitoumuskauden aikana on suoritettava yhden päivän täydentävä koulutus tai hyödynnettävä Neuvonjohtajien mukaisista luomuneuvontaa.
- Myyntikasveja on tuotettava vuosittain. Myyntikasvivaatimus kos-

kee myös luomukotieläintiloja, joilla pinta-alaa paljon suhteessa eläinmäärään.

- Myyntikasviksi ei lueta palkoviljoja ja niiden seoskasvustoja.
- Hakijalla on oltava luonnonmukaisesti kasvatettuja tuotantoeläimiä keskimäärin vähintään 5 eläinyksikköä (ey) jokaisena sitoumusvuonna, mutta korvausta maksetaan niin monelle sitoumukseen sisältyvälle hehtaarille kuin viljelijällä on luonnonmukaisen kotieläintuotannon sitoumukseen sisältyviä eläimiä 0,5 eläinyksikköä hehtaaria kohti.

Tärkeimmät päivämäärät ja lomakkeet luomusitoumuksen hakemiseen:

- 30.4. mennessä uusien toimijoiden hakeuduttava valvontaan luomuvalvonnan lomakkeella 1 + tuotantosuunnan mukaisella lisälomakkeella
- 30.4. viimeistään luomukoulutus suoritettuna (jos hakijalla on ollut vuosina 2015-2022 luomusitoumus, peruskoulutusvaatimus täyttyy)
- 15.6. mennessä luomusitoumuksen haku ja liitteiden/todistusten toimitus Vipupalvelussa peltotukien haun yhteydessä

Toimijat, joilla aiempi 5v sitoumus jatkuu 30.4.2023 jälkeen:

- Ilmoita viimeistään 30.4.2023 ELY-keskukseen pidätkö voimassa nykyisen sitoumuksen vai luovutko siitä ilman takaisin perintää. Kuulemiskirje ko. toimijoille on lähetetty sähköpostitse.
- Jos luovut nykyisestä sitoumuksestasi, voit hakea uutta viisivuotista sitoumusta Vipupalvelussa 15.6. mennessä.
- Jos haluat pitää voimassa olevan sitoumuksen alkuperäisen sitoumuskauden loppuun saakka, päivitä voimassa olevan sitoumuksen tiedot uuden rahoituskauden mukaisesti Vipupalvelussa peltotukien haussa. Voimassa olevien sitoumuksien siirrot lomakkeella 160.

Katie Halonen
luomuasiantuntija
Kainuun ELY-keskus

Askelmerkit maatalan omistajanvaihdokseen

Useasti luopujat kypsyttelivät sukupolvenvaihdosta omissa ajatuksissaan jo useamman vuoden ajan. Jatkaajat ovat kouluttautuneet maatalousoppilaitoksissa ja yhä useammin agrologeiksi. Tilaa on kehitetty määrätietoisesti pitkän aikavälin tavoitteellisella suunnittelulla ja rakentamisella.

Näinhän se pitäisi ollakin, mutta usein on myös niin, että kun terveys, rahahuolet, jaksaminen, avioerot astuvat kuvioon, herätään asiaan, että mitenkäs se tulevaisuus menee.

Kuka jatkaa viljelyä? Miten jaksan vielä eläkeikään? Miten minun toimeentuloni jatkossa? Nuoret taas ajattelevat omaa tulevaisuuttaan ja oman elämänsä polkua, mitä minä haluan tehdä isona? Jatkaajilla pitää olla valmiiksi halu ja mielenkiinto tilanpidon jatkamiselle omin tavoittein ja suunnitelmin, näitä ei voi ulkopuoliset antaa.

Eli noihin pariin lauseeseen kyttyy monesti koko paketti. Onko tilalla jatkajaa, onko koulutuksesta huolehdittu, onko tilaa kehitetty, onko löydetty yhteinen tahtotila tilan tulevaisuudelle sekä sukupolvenvaihdokseen, onko perhepiirissä keskusteltu avoimesti tilan tulevaisuudesta ja tulevasta sukupolvenvaihdoksesta.

Liikkeelle hyvissä ajoin

Varsinainen liikkeellelähtö kannattaa aloittaa keskustelulla toisten viljelijöiden eli tukiverkoston kautta jo hyvissä ajoin ja tehdä yhdessä asiantuntijoiden kanssa suunnitelmaa tilan sukupolvenvaihdoksen toteuttamiseksi. Sukupolvenvaihdos ja omistusjärjestelyt pitäisi tehdä, kun luopujat ovat vielä elossa ja voimissaan, silloin sukupolvenvaihdoksen kulkuun ja toteuttamistapaan voi vielä itse vaikuttaa.

Keskeisintä prosessissa on puheeksi otto, avoin keskustelu ja hyvien suunnitelmien jälkeen päätöksenteko. Sukupolvenvaihdos sinällään on vain yksi kauppakirja / luovutuskirja. Mutta jos haluaa ennakkoratkaisua lahjaverotuksesta tai yleensä verotuksesta sekä tilalle saatavasta rahoituksesta, suunnitteluun kannattaa varata aikaa. Etukäteispäätöksiin pitääkin varata

aikaa noin 2–6 kuukautta ja sitä ennen tehtävään suunnitteluun puolesta vuodesta kahteen vuoteen.

Omistajajärjestelyn malli tilan mukaan

Omistusjärjestelyjen kirjo on laaja. Vaihtoehtoina on lahja (0%), lahjanluonteinen kauppa (1-75%), alihintainen kauppa (76 – 99%) tai kauppa käyvällä arvolla (100 - %). Lahjanluonteinen kauppa eli kappia 1-75 % verottajan käyvästä arvosta on yleisin, mutta tilan rakenteesta (onko vasta investoitu jne.) ja tilanteesta johtuen kaikkia malleja käytetään.

Maatila on mahdollista hankkia myös vuokraamalla. Maatalan omistajuudenvaihdos tehdään yleisimmin suvun kesken, mutta maatila on mahdollista hankkia myös suvun ulkopuolelta ja myydä "vieraalle".

Usein halutaan tilalla tehdä myös vaiheittaisena tilakauppaa tai tila myydään useammalle jatkajalle, eli perustetaan yhtymä. Uudet rahoitusvaihtoehdot jopa osin tulevat suosimaan tätä. Kuitenkin haluan heti varoittaa yhtymänä toimimisesta ja sen erillisyydestä. Jos maatilataloutta halutaan jatkaa yhtymänä, on huolehdittava yhtymän toimintaa turvaavista asiakirjoista, joita ovat mm. yhtymäsopimus, edunvalvontavaltakirja, testamentti, avioehtosopimus ainakin alkuun. Jokainen voi kuvitella mitä tapahtuu, jos joku yhtymän osakas putoaa pois, niin miten silloin asioita hoidetaan ja tilaa kehitetään. Suunnittelulla etsitäänkin tilalle soveltuvin malli ja se on tilakohtainen. Ei voi yleistää, että juuri samantapainen kävisi kaikille tiloille.

Sukupolvenvaihdos on henkisesti moniulotteinen tapahtuma. Siinä on paljon luopumiseen liittyvää ja jatkamiseen liittyvää miettimistä. Hyvällä suunnittelulla ja askelmerkkien löytämisellä saadaan hyvä polku niin tilan kehittämiseen kuin sukupolvenvaihdoksen ajankohtaankin sekä tapaan, miten se tehdään.

Varaamalla riittävästi aikaa mah-



Kyösti Laajalahti ProAgria Itä-Suomessa on perehtynyt laajasti maatilayritysten omistajanvaihdoksiin.

(Kuva: Paula Antikainen/ProAgria)

dollistetaan hyvin etenevä tilan kehittyminen ja henkinen valmistautuminen. Tilan kehittyminen pitääkin olla suunnitelmallista ja pitkäjänteistä jatkuvaa työtä määrätietoisesti laskelmiin ja hyvään suunnitteluun pohjautuvaa. Näin saadaan vältettyä ja kierrettyä suurimmat sudenkuopat.

Omistajanvaihdos vaikuttaa moniin, sisaruksiin, luopujiin ja uusiin yrittäjiin. Kauppahinta, asuminen, mahdolliset sisaruksille maksettavat osuudet (vanhempien kautta), rahoituksen saaminen, tilan kehittämisen aikataulus, luopujien ja jatkajan toimeen tulo jatkossa ovat niitä keskeisimpiä sukupolvenvaihdosprosessissa nousevia asioita.

Kysy neuvoa!

Apu saa neuvontajärjestöltä, verotajalta, pankeista, ELY-keskuksista ja eri sidosryhmiltä mm. metsäalan toimijoilta.

ProAgria Itä-Suomelta löytyy eri asiantuntijat kotisivujen kautta ja hankkeitten kotisivujen kautta löytyy alkutiedon janoon hyviä katsottavia tiedotteita.

Rohkeasti yhteydenotto neuvojiin ja laitetaan yhdessä tulevaisuuden suunta selkeämmäksi!

Kyösti Laajalahti
Omistusjärjestelyjen erityisasiantuntija
ProAgria Itä-Suomi

Maatilojen neuvontapalvelut mahdollistavat edulliset asiantuntijapalvelut

Harjoitatko maataloutta? Joko olet käyttänyt maatilojen neuvontapalveluita? Maatilojen neuvontapalvelut on tarjottu kaikille viljelijöille tilan koosta tai tuotantosuunnasta riippumatta.

Neuvontapalveluiden varat tulevat osaksi EU:n maaseuturahastosta Cap 2023–2027 ja käynnistävät ensimmäisenä tukimuotona uuden maaseuturahoituskauden. Maatilojen neuvontapalvelut Neuvo auttaa ja tarjoaa edullisia asiantuntijapalveluita. Jokaisella maataloutta harjoittavalla viljelijällä on käytössä 10 000 euron kiintiö käytettäväksi asiantuntijapalveluihin. Viljelijän maksettavaksi jää vain arvonlisäveron osuus.

Maatalouteen kohdistuu nyt monenlaisia haasteita. Viimeaikainen kustannusten nousu on yksi esimerkki. Asiantuntijapalveluiden käytössä ei kannata aikaila.

"Kaikkea ei tarvitse selvittää itse ja jäädä yksin murehtimaan asioiden kanssa. Joskus tilan toimintoja on hyvä katsoa myös ulkopuolisin silmin. Säästää aikaa ja voimia, kun kysyy asiantuntijalta", rohkaisee maaseutupalvelujen yritysasiantuntija **Eeva Heikkinen** Kainuun ELY-keskuksesta.

Osa tiloista käyttää Neuvo -palveluita aktiivisesti. Osa puolestaan vähemmän tai ei ole vielä käyttänyt palveluja ollenkaan. Tällä hetkellä neuvontaa on käyttänyt 453 tilaa.

Eniten neuvontaa Kainuun maataloilille on annettu tukiehtoihin ja luomuun. Myös talousneuvonta ja eläinten terveydenhuoltosuunnitelmat ovat olleet suosittuja neuvonnan aiheita.

Neuvontajärjestelmän tarkoitus on tarjota varmuutta ja apua talouden hallintaan, maatalouden tukiehtojen, säädösten ja vaatimusten ymmärtämiseen sekä niiden noudattamiseen käytännössä. Lisäksi Neuvon tarkoitus on antaa apua tilan kehittämistoimenpiteiden ja sukupolvenvaihoksen suunnitteluun. Neuvontaa annetaan maatilan tarpeet ja lähtökohdat huomioiden.

Tilojen kannattaa käyttää

Neuvo-palveluita, jos esimerkiksi:

- tukiehtojen ymmärtämisessä on haasteita ja valvonta jännittää
- pitäisi laskea tuotannon kannattavuutta ja suunnitella tulevaa
- velkaneuvonta tai apu verosuunnitteluun ei olisi pahitteeksi
- suunnitelmissa energiatehokkuuden parantaminen ja uudet energiaratkaisut
- eläinten hyvinvoinnin ja työympäristön parantamiseen pitäisi saada lisää näkemystä

- suunnitelmissa on tuotantosuunnan muutos, luomu kiinnostaa
- suunnitelmissa on sukupolvenvaihdos, investointi, yhtiöittäminen ja näihin tarvitsisi tehdä alustavia laskelmia ja on tarve neuvonnalle
- ilmastonmuutoksen hillintä mietittävää
- tarvetta maan rakenteen parantamiseen
- luonnon monimuotoisuus kiinnostaa
- suunnitelmissa maatilan oheen muuta yritystoimintaa
- työnantajan velvollisuudet askarruttavat
- oma jaksaminen ja hyvinvointi huolestuttaa

Neuvonnan korvattavat kustannukset ovat 75 euroa tunnilta sekä matkakulut maksetaan asiantuntijalle maatilan 10 000 euron kiintiöstä. Neuvoja hakee kustannuksiin tuen suoraan ELY-keskuksesta. Viljelijän maksettavaksi jää vain arvonlisäveron osuus.

Neuvo -neuvoja on Ruokaviraston neuvojarekisterissä. Neuvontaa antavat muun muassa ProAgriat, yksityiset neuvojat ja terveydenhuoltoa tekevät eläinlääkärit.

Lisätietoja neuvontarekisteristä ja Neuvosta Ruokaviraston sivuilta. Lisäksi Neuvosta saa listatietoja: Kainuun ELY -keskus yritysasiantuntija Eeva Heikkinen, p. 0295 023 539, eeva.heikkinen(a)ely-keskus.fi

Veijolan tilalla Neuvo on ahkerassa käytössä

Hyrnsalmella Veijolan tilaa on kehitetty jo vuosia neuvojen ammattitaitoa hyödyntäen. Neuvo on maatilayrittäjä **Martta Heikkisen** mielestä tärkeä turvaverkko jatkuvasti muuttuvassa ympäristössä.

Asiantuntija-apua on tuen ansiosta helppo hyödyntää matalalla kynnyksellä.

"Ammattitaitoisten neuvojen ansiosta voi välttyä suurilta ja kalliiksi tulevilta virheiltä, kun vain rohkenee kysyä neuvoa. Varsinkin nuoret uransa alussa monesti kaipaavat neuvontaa, joka säästää virheliikkeiltä ja antaa menestykseen avaimia."

Tuoreimpia Veijolan tilan hankkeita on aurinkovoiman hyödyntäminen.

"Aurinkoenergiakartoitus on tehty ja tarkoitus olisi nyt kevään aikana paneelit asentaa", Martta Heikkinen kertoo.

Seuraavat kehittämissaihiot ovat jo pöytälaatikossa odottamassa.



Nuorkarjapihaton rakentaminen on pitkään ollut tilan suunnitelmissa. Vuokraus on toistaiseksi kuitenkin paras ratkaisu.

Kustannusten nousu on lykännyt tilojen rakennusinvestointeja. Paukkuja on voitu laittaa vaikka peltojen kunnostukseen.

Hyvän investoinnin askelmerkit maatilayritykseen

Maatilojen investointituet ovat tehokas työkalu maatalan tulevaisuutta suunniteltaessa. Tulevaisuudessa tilojen investoinneissa yhä enemmän otetaan huomioon energian säästön ja energiantuotannon mahdollisuudet ja vastuullisen tuotannon ratkaisut kuten lehmien laidunnus ja jaloittelu.

Kainuun alueella monet maitotilat ovat viime vuosina laajentaneet tilansa maidontuotantoa eri tavoin. Eläintilojen lisäksi on tehty rehuvarastojen rakentamista, eläinten hankintaa, peltoalan kasvattamista ja rehukoneketjujen uusimista, luettelee kehitys-

päällikkö **Olavi Koskimäki** Osuuskunta Maito-Suomesta.

”Uudet navetat ovat olleet pääasiassa viileäpihattoja automaattilypsyllä. Uusinta teknologiaa on rakennushankkeissa pyritty ottamaan käyttöön, laadukkaasti mutta kustan-

nustietoisesti. Myös pienempiä karjarakennusten laajennuksia on tehty. Investoinneissa on ollut 2–3 hiljaisempaa vuotta johtuen Valioryhmän sopimustuotantoon siirtymisestä ja kustannusten noususta. Toisaalta hiljaisempi investointijakso on antanut aikaa tuottavuuden nostolle tai optimoinnille navetassa ja pelloilla.”

Maatalouden investointitukien tavoitteena on maatilojen kilpailukyvyyn ja tilojen nykyaikaisuuden kohottaminen, parantaa tuotantorakennuksessa työskentelevien työoloja, edistää ympäristön tilaa ja kestäväää tuotantotapaa, energiantuotannon ja -tehokkuuden lisääminen ja eläinten



Martta Heikkinen Veijolan tilalta on käyttänyt asiantuntijoita tilan kehittämiseksi. Tilan kannattavuus on parantunut. Ympäristöä säästäviä investointeja on myös tulossa.

”Olemme käyneet myös lannan separointiasioita läpi, mutta vielä ei ole ollut oikea hetki rakentaa sitä. Kiinnostus on kuitenkin kova ja kun aika on kypsä ja jos vaikuttaa järkevältä ratkaisulta niin sekin vielä laitetaan.”

Aina ei oman rakentaminen ole paras ratkaisu. Pitkään suunniteltu

nuorkarjapihaton rakentaminen on päätetty laittaa toistaiseksi jäähyllä.

”Suunnitelmia ja laskelmia on väännetty. Toistaiseksi päädyttiin ratkaisuun, jossa otettiin käyttöön lopettaneen lihanautakasvattamon eläintilat vuokralla. Rakentaminen on nyt kallista, joten vuokraus on meille sopivin ratkaisu”, Martta Heikkinen sanoo.

Neuvon tilakohtainen määräraha tulee Martta Heikkisen mukaan käytettyä, kun tilalla on kehittämisen intoa ja halua.

”Olen iloinen, että uudella ohjelmakaudella on taas tämä mahdollisuus ja sitä kyllä tullaan käyttämään tilan kehittämisen hyödyksi.”

Maatilan tärkein voimavara ovat ihmiset. Investoinnit, jotka tukevat jaksamista ovat tilalle eduksi.

"Kainuun ELY-keskuksen tavoitteena on, että maataloustuotannon määrä säilyy ennallaan. Maataloudella on suuri merkitys Kainuun maaseudun elävöittäjänä. Se myös edistää muun yritystoiminnan, asumisen, etätöiden, liikkumisen, matkailun, työpaikkojen säilymistä maaseudulla."

Eeva Heikkinen, yritysasiantuntija, Kainuun ELY-keskus

hyvinvoinnin edistäminen, linjaa yritysasiantuntija **Eeva Heikkinen** Kainuun ELY-keskuksen maaseutupalvelujen yksiköstä.

Investointikohteita voivat olla esimerkiksi tuotantorakennusinvestoinnit, varastot, myyntikunnostus, rehunjakolaitteet, lannan multain ja separointilaitteisto, salaojitus, led-valot, aurinkopaneelit, jaloittelutarha, ilmanvaihdon parantaminen. Tuki esimerkiksi energiainvestoinneissa voi olla 50 prosenttia avusta ja valtiontakaus osaan lainasta ja eläinten hyvinvointia edistävissä investoinneissa 40 prosenttia avustusta.

"Tavanomaisia peltoviljely- ja sadonkorjuukoneita ei tueta, vaan esimerkiksi niihin asennettavia lisälaitteita ja teknologiaa, jotka edistävät ympäristötavoitteita", Heikkinen huomauttaa.

Kainuussa maitotiloilla hyvä investointitahti

Kainuulaiset maitotilat ovat pärjanneet investointiritamalla hyvin, sanoo hankintapäällikkö **Tero Kanala** Osuuskunta Maito-Suomesta

"Kainuussa on investoitu merkittävästi viime vuosia. Maidontuotanto on kasvanut paria viime vuotta lukuun ottamatta. Vähennykset parin viime vuoden aikana on ollut kuitenkin valtakunnan keskitasoa pienempiä."

Uusi rakennus ei takaa aina tuotantotasojen nousua, mutta jos tuotanto on kunnossa, sillä on edellytykset säilyä myös investoinnin jälkeen, Kanala toteaa.

"Investointi on aina panostus yrittäjiltä ja se kuluttaa voimia. Hyvät,

"Meillä on myös navetoissa korjausvelkaa. Osa koneista ja laitteista ovat tulleet elinikänsä päähän. Kalusteita tulisi myös uusia. Toimivat laitteet ja hyvät puhdistettavat pinnat ovat mitä parhaimpia panostuksia omaan hyvinvointiin. Sitä kautta ne myös vaikuttavat positiivisesti tilan tuottavuuteen."

Tero Kanala, hankintapäällikkö, Osuuskunta Maito-Suomi

toimivat rutiinit on helpompi säilyttää myös muutoksen aikana."

Maatilojen investoinneissa ylivõimaisesti eniten käytetty rahoitusinstrumentti on ihan tavallinen velkakirjalaina, joko korkosuojattuna tai ilman.

"Velkakirjalaina on mielestäni paras vaihtoehto kiinteän omaisuuden hankinnan rahoittamiseen", pankinjohtaja **Ville Pennanen** Kainuun Osuuspankista sanoo.

Kiinteällä omaisuudella Pennanen tarkoittaa yleisesti rakennuksia: tuotantorakennukset, asuinrakennukset ja niin edelleen.

Sen sijaan käyttöomaisuusinvestointeihin kuten tuotantokoneisiin tai ajoneuvoihin, Pennanen mukaan yhä enemmän käytetään kohdevakuudellisia rahoitusmuotoja eli osamaksurahoitusta tai leasingiä.

"Yleisestikin taseajattelun käyttö on lisääntynyt viljelijöiden ja yrittäjien keskuudessa. Onko tärkeämpää omistaa tuotannontekijä vai turvata sen käyttö? Miltä tuloslaskelma ja tase näyttää investoinnin jälkeen?"

Liiketoimintasuunnitelma ja kannattavuuslaskelmia on tehtävä huo-

"Investoinnin perimmäinen tarkoitus on lisätä liikevaihtoa ja kannattavuutta. Jos investointien tekeminen näyttää taloudellisesti mielekkäältä niin nyt jalka pois jarrulta. Aika ei välttämättä muutu lainkaan otollisemmaksi tulevaisuudessa."

Ville Pennanen, pankinjohtaja, Kainuun Osuuspankki

"Investointien suunnittelussa on tärkeää se, että kokonaisuus on hallinnassa koko ajan. Toisin sanoen yrittäjällä on visio eli tavoite, jota kohti yritystä viedään. Strategia on reitti tai polku, jota kuljetaan kohti tavoitetta. Investoinnit ovat askeleita kohti tavoitetta. Investoinnin suunnittelussa korostuu kustannusten hallinta. Erityisen tärkeää on ennakoida tulevaisuuden muutoksia ja kehittää oman tilan muutoskestävyyttä."

Olavi Koskimäki, kehityspäällikkö, Osuuskunta Maito-Suomi

lella ja ajan kanssa. Hyvin tärkeää on vertailla ja laskea auki vaihtoehtoisia ratkaisuja. Maatilan tärkein voimavara ja resurssi ovat ihmiset. Omaan ja läheisten jaksamiseen ei koskaan panosta liikaa, muistuttaa Olavi Koskimäki Maito-Suomesta.

Investointia suunnittelevan yrittäjän on tärkeää olla riittävän ajoissa yhteydessä rahoittajiin eli pankkiin, ELY-keskukseen sekä ympäristö- ja rakennuslupaviranomaisiin. Näiltä tahoilta tulee tarvittavaa ohjausta, jotta investointihanke sitten aikanaan etenee sujuvasti.

Tilan investoinnit turvaavat jatkuvuuden



Aholan tilan viimeisin investointihanke on lypsyrobotin uusiminen. Tila sijaitsee Kuhmon Vieksissä.

Aholan tila Kuhmossa on sijoittanut sekä tilan tuottavuuden että työn sujuvuuteen. Tuomo Leskinen pitää investointeja myös edellytyksenä maitotilan tulevaisuudelle.

Viimeisin investointi on lypsyrobotin uusiminen. Pihatto-
navetta on valmistunut vuonna 2008, ja sitä on merkittävästi laajennettu vuonna 2011. Lypsyasema vaihtui laajentamisen jälkeen lypsyrobottiin.

”Uuteen robottiin tulee kamera sekä lisää ominaisuuksia kuten kiimantarkkailu ja tiineystarkastus”, **Tuomo Leskinen** kertoo.



Navettaan on aiemmin investoitu muun muassa apese-
koittaja ja matoruokkija sekä viilennyspuhaltimet ja parsipedit. Näihin on saatu rahoitusta Kainuun ELY-keskuksesta.

Pihalla odottaa asentamista pino aurinkopaneeleita. Kennot tulevan navetan harjakaton molemmille puolin.

”Olin aiemmin aika kyyninen, etteivät aurinkokennot kannata meillä. Mutta kun tekniikka on kehittynyt ja hinnat kohtuullistuneet sekä sähkön hinta kääntynyt nousuun, investointi oli perusteltu.”

Aholan tila on saanut rahoitusta energiainvestointeihin Kainuun ELY-keskuksesta ennen aurinkopaneeleita myös hakevarastoon ja lämpökeskukseen.

Investoinnit lähtevät aina tilan tarpeista. Tilalle sopivan laitteiston ja ratkaisun löytäminen vaatii paljon selvittelyä.

Apua saa neuvoilta ja muilta tiloilta. Viljelijäverkosto on tärkeä.

”Tärkeää on, että tekee kerralla kunnolla ja valmiiksi, että se kestää ainakin seuraavat 10–15 vuotta.”

Leskinen sanoo huomanneensa, että väliaikaratkaisut työllistävät tilaa. Tilalla on koko ajan korjauksen korjausta.

Investoinnit vaativat tilalta taloussuunnittelua. Tilan jatkuva kehittäminen on välttämätöntä jatkuvuuden takaamiseksi.

”Jollei investoi mitään, uusiminen tulee eteen jossain vaiheessa. Tai sitten tila on jäädyttelyvaiheessa, joka vie tilan lopettamiseen.”

Tilan jatkuva kehittäminen pitää tilan elinkelpoisena, sanoo Tuomo Leskinen. Apesekoittaja on yksi investoinneista.



Tukea yritysten kehittämiseen

Kainuulaisille yrittäjille ja yrittäjäksi aikoville on tarjolla uusia mahdollisuuksia kehittää toimintaansa.

Elinvoimaa ja maauskoa Kainuun maaseudulle

Kainuun alueellinen maaseutusuunnitelma listaa niitä tavoitteita ja toimia, joihin keskittyminen on nähty tärkeäksi maakunnalle. Alkaneella EU:n maaseuturahoituskaudella rahoitetaan hankkeita, jotka tukevat maakunnan keskeisiä tavoitteita.

Viiden osatavoitteen alueellinen suunnitelma kattaa sekä maatalouden, metsät, maaseudun yritykset, hyvän elämän edellytykset että kestävä tuotannon mukaan lukien ilmast- ja ympäristötavoitteet.

Tavoite 1. Elinvoimainen ja monimuotoinen maatalous

Alueen maatalouden päätuotantosuuntien tuotantomäärät säilytetään nykyisellä tasollaan Kainuussa ja tuetaan tuotannon ympäristö- ja ilmastotoimia ja siten edistetään unionin ympäristö- ja ilmastotavoitteita.

Kehittämistarpeet:

1. Investoinnit uusiutuvaan energiaan
2. Maatilojen rakennekehityksen tukeminen
3. Maatalouden tuottavuuden kehittäminen
4. Ympäristön tilan, tuotannon laadun ja eettisyyden parantaminen
5. Yleishyödylliset investoinnit ilmastoon, ympäristöön ja luonnonvarojen kestäväan hoitoon ja käyttöön
6. Tilojen ja yritysten kehittäminen neuvo- ja hanketyökaluilla

Tavoite 2: Metsät Kainuun talouden, elinkeinotoiminnan ja virkistyslähteenä

Kehittämistoiminnalla tuetaan Kainuun alueellisen metsäohjelman toteuttamista ja kehitetään kainuulaisien metsänomistajien osaamista

Kehittämistarpeet:

1. Investoinnit metsäbiotaluuteen nojaavaan yritystoimintaan
2. Yritystoiminnan käynnistämisen edistäminen ja tukeminen

Tavoite 3: Uudella maauskolla maakunnan mahdollisuudet uusiksi elinkeinoiksi

Maaseudulla olevaa ja sinne luontaisesti syntyvää yritystoimintaa lisätään mm. lähiruoan, luonnontuotteiden, erityisesti marjojen jalostuksen lisäämiseksi, luontoon ja paikalliseen kulttuuriin tukeutuvan matkailun, nuorten ja naisten yrittäjyyden ja yritystoiminnan monipaikkaisuuden lisäämiseksi. Myös luovien alojen yrittäjyyttä ja luovien alojen mukaisista kehitystoimintaa pyritään edistämään maaseudulla.

Kehittämistarpeet:

1. Edistetään uuden yritystoiminnan luomista ja maaseudun elinkeinorakenteen monipuolistamista.
2. Tuetaan ja edistetään investointeja uusiutuvaan energiaan ja kiertotalouteen
3. Tuetaan ja kehitetään maatalous- ja luonnontuotteiden jatkojalostusta sekä lähiruoan saatavuutta
4. Osaavan työvoiman saatavuuden edistäminen

Tavoite 4: Hyvän elämän edellytyksiä Kainuun maaseudulle

Edistetään maaseudun saavutettavuuden kehittämistä (laajakaista- ja digipalvelut), asukkaiden peruspalvelujen täydentämistä vaihtoehtoisilla järjestämistavoilla sekä asumiselle välttämättömien peruspalvelujen kehittämistä (esim. vesi- ja viemäriverkostot). Ilmastonmuutoksen hillintää ja siihen sopeutumista, ympäristön ja luonnon monimuotoisuuden edistämistä tuetaan edelleen CAP- suunnitelman mahdollistamin keinoin. Älykäs kylä -yhteistyötoimilla kytketään perinteikäs kainuulainen omaehtoinen kylien kehittämistyö entistä tiiviimmin ruohonjuuritason digitalisaatioon ja innovaatiotoimintaan.

Kehittämistarpeet:

1. Etätyön mahdollistaminen ja monipaikkaisuuden edistäminen
2. Laajakaistaverkkojen ja digitalisaation edistäminen
3. Vesihuollon digitalisaation edistäminen
4. Viihtyisyyden ja harrastusmahdollisuuksien edistäminen

5. Älykkäät Kylät -toimintamallin edistäminen
6. Paikallisten palvelujen kehittäminen
7. Ilmasto- ympäristö- ja luonnon monimuotoisuushankkeet

Tavoite 5: Kestävästi hiilineutraali, puhdas ja monimuotoinen Kainuu

Kannustetaan ja neuvotaan maanviljelijöitä sitoutumaan EU:n yhteisen maatalouspolitiikan eli CAP-suunnitelman ilmasto- ja ympäristötavoitteisiin mukaanlukien luomutuotantoon sekä osallistumaan niiden tuki- ja korvausjärjestelmiin.

Osallistutaan CAP-ohjelman mukaisiin ilmasto- ja ympäristötoimiin kaikkien omien tavoitteiden toteuttamisessa sekä tuetaan maakunnan ilmasto-ohjelman ja oikeudenmukaisen siirtymän (JFT) erityistoimenpiteitä Kainuussa. Erityisenä painoalana kehittämisessä on uusiutuvien energiatuotantomuotojen käyttöönoton edistäminen maakunnassa, yleishyödylliset investoinnit ilmast- ja ympäristötoimiin ja luonnon kestäväan hoitoon sekä luonnon monimuotoisuuden ja ilmastomuutokseen sopeutumiseen.

Kehittämistarpeet

1. CAP-tulotukiin sitoutumisen edistäminen
2. Yleishyödyllisten ilmasto-, ympäristö ja luonnon monimuotoisuusinvestointien edistäminen
3. Yhteistyöhankkeiden edistäminen teemassa
4. Yritystoiminnan edistäminen

Kuusi vuotta Leader-hallituksessa – Miltä nyt tuntuu?

Hyvältä! Samalla vähän haikealta, sillä kuusi vuotta on maksimiaika, jonka hallituksessa voi yhtäjaksoisesti olla. Tänä keväänä joudun luopumaan hallituspaikastani, mutta onneksi väli-vuosien jälkeen on mahdollista päästä takaisin!

Leader on matalan kynnyksen toimintaa, isossa ja pienessä mittakavassa ja sen vaikutukset näkyvät alueella monin tavoin.

Jos olet syönyt Jaalangan Ihmeessä, järjestänyt perhejuhlat Jättiläisen maassa, huolehtinut itsestäsi Vaalan Fysioterapian kuntosalilla, ostanut lahjaksi Rockersin kivikoruja tai käynyt Ärjänsaareissa Luonnollisesti Oulujärven venekyydillä, olet päässyt käyttämään palveluja, joita yritykset ovat voineet toteuttaa Oulujärvi Leaderin rahoituksen myötävaikutuksella.

Jos olet käynyt kesäteatterissa Paltamossa, Vuolijoella tai Paltaniemellä, Pessimismimusikaalissa Puolangalla, käynyt hirvikoeammunnassa tai kokeilemassa jousiammuntaa Kontiomäellä, olet hyödyntänyt aktiivisten yhdistysten Leader-tuen avulla rakentamia tai kohentamia puitteita.

Jos olet kokeillut kajakkeja Vaalan, Paltamon tai Kajaanin melontakeskuksissa, luistellut Puolangan kate-tulla jäällä tai nauttinut Paltamossa ulkoesiintymislavalla järjestetyistä konserteista, olet hyötynyt niistä virkistymismahdollisuuksista, joita kunnat ovat Leader-rahoituksella toteuttaneet yhdistysten aloitteesta ja yhdessä niiden kanssa.

Yllä olevia listoja voisi jatkaa pitkästikin. Leader-hallitustyö on kuitenkin muutakin kuin rahoitettavien hankkeiden valintaa. Olemme muun

muassa palkanneet nuorisotyöntekijän ja käynnistäneet Nuorisoiden Leader-toiminnan, jonka puitteissa on haettu Opetushallituksesta tukea nuorten omille tapahtumille, autettu nuoria viemään hankkeita eteenpäin kuntien kanssa, järjestetty kuuden muun Leader-ryhmän kanssa yhteinen nuorten pilottileiri ja sen pohjalta on tulossa valtakunnallinen leiri, olemme jättämässä nuorten kanssa kansainvälisen Erasmus-hankehakemuksen ja tänä keväänä alamme myöntää pienrahoitusta nuorten omille ideoille ja yrittäjyyssokeiluille.

Olemme myös ideoineet ja järjestäneet teemallisia hankehakuja sekä toteuttaneet yhdistysten pienille kehittämistarpeille 11 teemahanketta, joissa on ollut mukana yli 100 yhdistystä. Hallituksessa pääsemme tutustumaan ja vaihtamaan kokemuksia muiden maaseudun kehittämisestä innostuneiden kanssa esimerkiksi vuosittaisilla valtakunnallisilla Leader-hallituspäivillä. Naapurimme Elävä Kainuu Leaderin kanssa on ollut ja tulossa yhteisiä hallituskoulutusviikonloppuja. Hallituksessamme on jokaisesta kunnasta niin yksityisen, kuin yhdistys- ja kuntatahon edustaja. Hallituksen kokoukset kiertävät kunnissa ja pyrimme löytämään sopivia kokouspaikkoja tai muita vierailukohteita, joissa tutustumme lisää alueen toimijoihin ja esimerkiksi tuettuihin kohteisiin.

Oulujärvi Leaderin strategia 2023 - 2027			
Yhdessä älykkäästi			
Painopiste 1 Viihtyisä ELINYMPÄRISTÖ, ILMASTOVIISAAT RATKAISUT	Painopiste 2 ELINVOIMAA LUONNOSTA	Painopiste 3 HYVÄÄ ELÄMÄÄ YHTEISÖISSÄ	Painopiste 4 SUJUVA ARKI TOIMIVILLA PALVELUILLA
Tavoitteet <ul style="list-style-type: none">Houkutteleva luontoLisää lähienergiaa ja parempaa energiatehokkuuttaHiilivisautta yhteisöissä	Tavoitteet <ul style="list-style-type: none">Lisää matkailuelämyksiäLuontoon pohjautuvia palvelujaArvoa luonnon raaka-aineilleLähiuokkaa ja uutta maataloutta	Tavoitteet <ul style="list-style-type: none">Pitäjät eläviksiUudistuva kylä- ja yhdistystoimintaKulttuurista ja tapahtumista pito-, veto- ja lumovoimaaKaikki mukaan	Tavoitteet <ul style="list-style-type: none">Uutta palvelutarjontaaÄlykkäät palveluverkostotPalvelut esille ja saataville
Läpileikkaavat teemat			
Digitaalisuus, ilmastonmuutos, innovatiivisuus, yhteistyö, osaamisen kasvattaminen			

Uusi rahoituskausi tuo mukanaan entisten lisäksi myös aivan uusia rahoitusvälineitä. Toivon, että uusi setelimuotoinen tuki yritysten omistajanvaihdosten suunnitteluun auttaa löytämään uusia yrittäjiä yrityksille, joiden omistaja on eläköitymässä. Yritykset ja palvelut säilyisivät ja tuoreelle yrittäjälle olemassa olevan yrityksen ostaminen olisi oikopolku yrittäjyyteen. Toki myös muille uusille yritystukiseteleille toivoisi runsasta käyttöä. Yhdistysten kannalta pienhankkeet ovat mielenkiintoinen uutuus. Kokonsa ja kevennetyn hakumenettelyn vuoksi ne madaltavat hakukynnystä erityisesti ensikertaa rahoitusta hakeville.

Toivon, että Oulujärvi Leaderin hallitus saa vastaanottaa rohkeasti uutta kokeilevia hankehakemuksia, joilla luodaan lisää aloudellista toimintaa ja/tai lisätään alueen viihtyisyyttä ja houkuttavuutta. Erityisesti toivon lisää nuorilta ja nuorilta aikuisilta lähteviä innovatiivisia avauksia.

Anna-Kaarina Uusitalo
Oulujärvi Leaderin puheenjohtaja

Mikä se on se liiterin ratekia?

Leader-strategia – kuulostaako vaikeasti ymmärrettävältä? Onneksi se ei sitä ole!

Leader-ryhmän hakiessa rahoitusta maa- ja metsätalousministeriöltä, kyseessä on alueen asukkaiden ja toimijoiden ajatuksiin pohjautuva esitys siitä, millaisiin kehittämistoimiin rahoitus halutaan käyttää.

Kun rahoitus on saatu, strategia on ohjenuora sille, millaisiin hankkeisiin

rahoitusta myönnetään. Tähän nuoraan kannattaa tutustua, jos hyvälle idealleen mieltii Leader-rahoituksen hakemista.

Molempien Leader-ryhmien strategiat sisältävät samantyyppisiä teemoja ja istuvat hyvin kainuulaisten arkielämän tarpeisiin. Rahoituksen avulla voidaan esimerkiksi parantaa yhdistysten toimintamahdollisuuksia, käynnistää ja kehittää yritystoimintaa, monipuolistaa harrastusmahdollisuuksia, hoitaa ja kunnostaa

ympäristöä, luoda uusia houkuttelevia tapahtumia ja käyntikohteita. Ja paljon muuta!

Ryhdy sinäkin aktiiviseksi oman asuinpaikkasi kehittäjäksi, Leader on oiva apuväline siihen!

Strategiat löytyvät netistä sivuilta www.kainuuleader.fi ja www.oulujarvileader.fi.

Ja muistathan, että hyvä hanke-suunnittelu alkaa aina yhteydenotolla oman alueesi Leader-toimistoon!



Elävä Kainuu Leader ry:n hallituksen puheenjohtaja Arto Tolonen näkee yhteistyöhankkeissa vaikuttavuutta. (Kuva Airi Pöri.)

Tavoitteena entistä vaikuttavampia hankkeita

Elävä Kainuu Leader ry:n hallituksen puheenjohtaja Arto Tolonen kaipaa alueelle entistä vaikuttavimpia hankkeita. Myös uudistuvat tukityökalut mahdollistavat edellytyksiä jämäköille hankkeille.

Tolonen korostaa avoimen keskustelun ja päätöksenteon merkitystä Leaderin hallitustyössä.

”Hallituksen jäsenet tuntevat toiminta-alueensa sekä olosuhteet alueellaan. Toiminta on ehdottoman tasa-puolista. Lisäksi käymme keskustelua kuntien ja ELY-keskuksen kanssa.”

Elävä Kainuu Leader ry:n hallituksessa on 1+9 jäsentä, ja hallitus kokoontuu 7–8 kertaa vuodessa. Hallituksen kokoonpanoon kuuluu paikallisten asukkaiden, yhdistysten/yritysten edustajia sekä julkishallinnon edustajia.

Elävä Kainuu Leader kattaa Kainuusta Hyrynsalmen, Ristijärven, Sotkamon ja Suomussalmen kunnat sekä Kuhmon kaupungin.

Tiedon- ja ajatustenvaihtoa käydään myös valtakunnallisesti eri Leader-ryhmien vetäjien välillä. Viimeksi Arto Tolonen osallistui puheenjohtajien tapaamiseen helmikuussa 2023 Helsingissä.

Elävä Kainuu Leaderin strategian teemat ja painopisteet

Läpileikkaavat teemat	Osaaminen, yhteistyö, vastuullisuus, tietoyhteiskunta ja uusi teknologia, nuoret		
Painopisteet	Parasta paikallista	Älykästä uudistumista	Vihreää viisautta
Tavoitteet - elinkeinot ja yrittäjyys	Euroja paikallisuudesta	Uudistuvat ja monipuoliset elinkeinot	Bisnestä vihreästä - vihreämpää bisnestä
Tavoitteet - yhteisöt ja toimintaympäristöt	Parasta paikalliselämää	Uudistuva osallisuus ja yhteisöllisyys	Hiiliviisaat yhteisöt

Erilaiset yhteistyöhankkeet lisäävät tekijöitä ja hankkeiden vaikuttavuutta. Niitä Tolonen toivoisi lisää Elävä Kainuu Leaderiin.

Myös nuorten verkostoituminen yli kuntarajojen on kuin rahan kantamista pankkiin.

Alkaneella rahoituskaudella painotetaan hankkeissa erilaisia teemoja. Arto Tolonen nostaa esille älykkäät uudistumiset, parasta paikallista sekä vihreää viisautta sisältävät teemat.

”Teemat ovat hyvin linjassa valtakunnallisten CAP-teemojen kanssa edistää paikallisesti niiden saavuttamista.”

Alueella kaivataan Tolosen mielestä lisää innovatiivisia ja uusia avauk-

sia sisältäviä hankkeita sekä elinvoimaa lisääviä yrityshankkeita.

Leader-hankkeissa pienikin on isoa. Arto Tolonen pitää pientenkin hankkeiden tukemista hyvänä keinona. Niiden avulla voi esimerkiksi lisätä alueen viihtyvyyttä sekä kehittää ja monipuolistaa harrastusmahdollisuuksia.

Hyvinä esimerkkeinä Elävä Kainuu Leaderin rahoittamista hankkeista Tolonen luettelee Vienan reitin kehittämisen, Hyrynsalmen ulkoilureittien digitalisoinnin sekä erilaiset yhteisten tilojen pienimuotoiset kunnostamishankkeet.

Kainuu on maaseutua

Maaseudun yritystukimääritelmissä 95 prosenttia Suomen pinta-alasta on maaseutua. Kainuu on määritelty maaseuduksi Kajaanin keskusta-alueita lukuun ottamatta. Maaseudun yritystuet tarjoavat mahdollisuuksia monenlaisille eri toimialojen yrityksille, aloittaville ja laajentaville, toimintansa kehittämiseen ja uudistamiseen.

Maaseudun yritystukien tavoitteena on yritysten kasvun ja kehittymisen tukeminen sekä maaseudun toimeentulomahdollisuuksien, työpaikkojen ja hyvinvoinnin lisääminen, kertoo yritysasiantuntija **Pauli Tervonen** Kainuun ELY-keskuksesta.

”Maaseudun yritystukia voit hakea, mikäli yrityksesi sijaitsee maaseutu-alueella. Tuki ei kuitenkaan saa väärin kilpailua, joten tuen myöntäminen on harkinnanvaraista.”

Investointituki voidaan myöntää sellaiseen mikro- ja pienyrityksen investointiin, jolla on olennaista merkitystä yrityksen perustamisella, kasvulle ja kehittymiselle. Keskisuurelle yritykselle investointituki on rajattu maataloustuotteiden jalostukseen ja kaupan pitämiseen.

Ohjelmakauden 2023-2027 uudet tukimuodot ovat kehittämistuki mikro- ja pienyrityksille ja käynnistystuki uuden yritystoiminnan käynnistämiseen maataloilla.

Kehittämistuki voidaan myöntää yritystoiminnan kehittämiseen mikro- ja pienyritykselle. Yritystoiminnan ke-

ELY YRITYSTUET 2023 - 2027		
MAATILAKYTKENTÄINEN YRITYSTOIMINTA	YRITYSTEN INVESTOINTITUKI	YRITYSTEN KEHITTÄMISTUKI JA TOTEUTETTAVUUSTUKIMUS
Investointituki 20-40%, 10 000- 1 500 000 euron kustannuksiin. Kehittämistuki 50%, 5 000-100 000 euron kustannuksiin. Toteutettavuustukimus 50%, enintään 50 000 euron kustannuksiin. Käynnistystuki 10 000 euroa. Yritystoiminta yhdessä maa- ja metsätalouden kanssa tuo pääasiallisen toimeentulon yrittäjälle.	Investointituki 20-40%, 10 000 – 1 500 000 euron kustannuksiin. Mikro- ja pienyritykset. Maataloustuotteiden jalostus ja kaupan pitäminen 20-40%, 10 000 – 2 000 000 euron kustannuksiin. Mikro-, pien- ja keskiuuriyrittäjä. Uusiutuvaa energiaa ja/tai biopolttoaineita tuottavat yritykset 10 000- 2 000 000 euron kustannuksiin, tuki laajennukset 20 %, uudet laitokset 30 %, biokaasulaitokset 50 % (enintään 2 MW laitokset). Mikro- ja pienyritykset.	Kehittämistuki 50%, 5 000-100 000 euron kustannuksiin. Tuotteiden, palveluiden ja yrityksen uudistumista edistävään kehittämistoimeen. Toteutettavuustukimus 50%, enintään 50 000 euron kustannuksiin. Toteutettavuustukimuksella voidaan selvittää investoinnin toiminnallisia, taloudellisia ja teknisiä edellytyksiä.

hittämiseen tarkoitetaan tuotteiden ja palveluiden, tuotantomenetelmien, markkinoinnin, teknologian ja digitaalisten ratkaisujen kehittämistä sekä muuta yritystoiminnan uudistamista edistävää kehittämistoimea.

Käynnistystukea voidaan myöntää maatilalle muun yritystoiminnan kuin

maa- ja metsätalouden alkutuotannon käynnistämiseen.

Yritystukea haet ELY-keskuksesta tai paikalliselta Leader-toimintaryhmältä. Ota yhteyttä!

Asiantuntijan neuvot tarpeen niin hinnanmäärittelyssä kuin yrityksen aloituksessa

Ostettavan yrityksen hinnanmäärittely oli tärkein yksittäinen asia, minkä yrittäjä **Teemu Laatikainen** Kainuun Käyttörauta Oy:stä koki saaneensa asiantuntijoilta. Yrityskaupan suunnittelussa yrityksen arvon määrittely on olennaista sekä myyjälle että ostajalle.

”Arvio hinnasta oli lähellä sitä, mitä myyjä esittikin. Arvonmäärittelyn lisäksi ammattiapupäivät auttoivat yrityksen perustamisessa”, Laatikainen kertoo.

Metallialan yritys myy erilaisia metalliteollisuuden tuotteita yksityisille ja yrityksille. Pääosa asiakkaista on yrityksiä, joille Kainuun Käyttörauta tekee esimerkiksi metallirakenteita yritysten tilausten ja piirustusten perusteella.

Yrityskaupan Teemu Laatikainen teki vuonna 2017. Sitä ennen hän ehti

olla yrityksessä sekä asiakkaana että työntekijänä.

”Edellisellä yrittäjällä ei ollut jatkajaa tiedossa, joten yksi asia johti toiseen. Selvittelin rahoitusta Finnaverasta ja pankista. Kainuun ELY-keskuksesta sain rahoitusta siihen, että voimme käyttää asiantuntijaa.”

Yrityksen aloitukseen Laatikainen arvelee näin jälkikäteen toivoneensa lisää tukea ja ammattiapua.

”Uutena yrittäjänä on kuitenkin niin paljon opeteltavaa ja kaikki on uutta.”

Kainuun Käyttörauta Oy:n henkilökuunta on kaksinkertaistunut yrityskaupan jälkeen. Yrityksessä on 7-8 työntekijää. Osan kasvusta selittää laajeneminen peltitöihin.



Yrityksen myyntiä tai ostoa harkitsevalle Teemu Laatikaiselle on selkeä neuvo.

”Ei kun tuumasta toimeen, ei asioiden kanssa yksin jää.”

Leader-ryhmien yritystuissa korostuvat aloittavat yrittäjät

Leader-ryhmien rahoitus painottuu erityisesti aloittaviin yrityksiin, jotta maaseudulle saataisiin uusia yrittäjiä ja yrityksiä. Käynnistämisyavustuksilla voidaan tällöin tukea myös yritystoiminnan kokeilua tai osa-aikaisen yritystoiminnan aloittamista. Yritysrahoitukseen kuuluvat kertakorvaukset ovat uusia rahoitusmuotoja.

Elävä Kainuu ja Oulujärvi Leadereiden toiminta-alueen mikroyritykset voivat hakea yritysrahoitusta toimintansa kehittämiseen ja investointeihin. Tukea voidaan myöntää osa-aikaisille tai päätoimisille yrittäjille sekä yritystoimintaa suunnitteleville.

Investointitukea voidaan myöntää yritystoiminnassa tarvittavien toimintojen hankkimiseen, rakentamiseen ja vanhojen korjaamiseen, laajentamiseen ja muuttamiseen yritystoimintaan soveltuvaksi sekä koneiden ja laitteiden hankintaan tai aineettomiin investointeihin.

Yritystoiminnan käynnistystukea voi saada yrityksen perustamisvaiheessa. Tukea voi hakea erityisesti käynnistämisyavustuksen asiantuntijapalveluihin ja selvityksiin sekä pieniin kalustohankintoihin. Yrittäjyysskokeilussa tukea voi käyttää lyhytaikaisen yrittäjyyden kokeiluun ilman y-tunnusta.

Yritystoiminnan osto suunnittelevalle voi saada tukea omistajanvaihdoksen suunnitteluun liittyviin asiantuntijapalveluihin.

Yritystoiminnan suunnitteluun liittyviin asiantuntijapalveluihin.

Käynnistämisyavustusta voi hakea sekä osa-aikaiset että päätoimiset yrittäjät liiketoimintansa kehittämiseen, kun toiminta on jo vakiintunutta. Tukea

voi hakea muun muassa asiantuntijapalveluihin.

Lisäksi yrittäjät voivat yhdessä toisten yrittäjien ja kehittämissäätiöiden kanssa kehittää oman toimialansa kannattavuutta yhteistyöhankkeella.

Maatalouden kokeilutukea voi saada uusien tuotantomenetelmien tai tuotteiden pienimuotoiseen kokeiluun alkutuotannossa. Tuki on tarkoitettu toimiin, joihin varsinaisia maatalouden tukia ei myönnetä ja sitä voi hakea muutkin kuin maatilat.

LEADER YRITYSTUET 2023 - 2027

YRITYSTOIMINTAA SUUNNITTELEVALLE

Maatalouden kokeilutuki
• vakioitu kertakorvaus laajuudesta riippuen 2500/5000/7500 €

Yritystoiminnan kokeilu

Yritystoiminnan suunnittelu

Käynnistämisyavustusta ja/tai investointituen hakemisen valmistelu

• Vakioidut kertakorvaukset 1000/2000/2500 €

YRITYKSEN PERUSTAJALLE

Osa-aikaisen yritystoiminnan käynnistäminen

Päätoimisen yritystoiminnan käynnistäminen

Tuki omistajanvaihdoksen valmisteluun

• Vakioidut kertakorvaukset 5000/7500 €

Investointituki (20 – 40 %)

TOIMIVALLE YRITYKSELLE

Kehittämisyavustusta ja/tai investointituen hakemisen valmistelu

Yrittämisyavustuksen kehittäminen

• Vakioidut kertakorvaukset 2000/3000 €

Investointituki (20 – 40 %)

Investointituki 5000-100 000 euron kustannuksiin mikroyrityksille (alle 5 HTV)

Yritysrühmähankkeet (tuki 75 %) ja niiden valmistelu (vakioitu kertakorvaus 5000 €)

Tukea omistajanvaihdoksen valmisteluun Leadereilta

Omistajanvaihdoksen suunnitteluun liittyvien asiantuntijapalveluiden hankintaan on mahdollista saada rahoitusta Leadereilta. Omistajanvaihdos on vakioitu 5000 euron kertakorvaus. Tämä tarkoittaa sitä, että tuki on kiinteä summa ja maksetaan yhdellä kertaa, kun kaikki suunnitellut toimenpiteet on toteutettu.

Ehtona on, että ostettava yritys sijaitsee harvaan asutulla alueella tai ydinmaaseudulla. Tukea hakeva os-

tajaehdokas voi sen sijaan tulla alueen ulkopuolelta.

Tukea voi hakea mikroyritys sekä myös henkilö, jolla ei vielä ole yritystunnusta. Kertakorvaus voidaan myöntää samalle hakijalle vain kerran rahoituskautensa 2023-2027 aikana. Yrityskaupan ei välttämättä tarvitse toteutua hankkeen toteutusaikana.

Omistajanvaihdoksen rahoituksen hakuun tarvitaan hankesuunnitelma, jossa on lueteltu toimenpiteistä

kootut työpaketit ja niiden kustannusarvot. Asiantuntijapalveluja voivat olla esimerkiksi yrityksen hinnan määrittäminen, yrityskauppaneuvottelut, rahoituksen suunnittelu, verotukseen liittyvät asiat ja kauppakirjojen valmistelu.

Leader rahoittaa myös osa-aikaista yrittäjyyttä

Joskus yrittäjyyden polkua on sopivampi tallata vain osan vuotta tai osan viikkoa. Osa-aikaisen yrittäjän on mahdollista saada tukea Kainuun alueella sekä Oulujärvi Leaderiltä (Paltamo, Kajaani, Puolanka sekä myös Vaala) että Elävä Kainuu Leaderiltä (Suomussalmi, Hyrynsalmi, Ristijärvi, Sotkamo ja Kuhmo).

Hakijalla on oltava Y-tunnus. Osa-aikaisessa yrityksessä tavoitteena on vähintään 10 000 euron liikevaihto vuodessa.

Tukea voi saada osa-aikaisen yritystoiminnan käynnistämiseen.

Osa-aikainen yrittäjä voi hakea rahoitusta myös investointeihin. Investointien tukiprosentti on 20–40 prosenttia. Rahoitusta voi hakea, kun investointien suuruus on 5000–100 000 euroa.

Paikallisilla markkinoilla toimivalle yritykselle tukea voidaan myöntää vain, mikäli vastaavaa palvelua ei ennestään ole tai toimivat yritykset eivät kohtuudella pysty vastaamaan kysyntään.

Ole yhteydessä oman alueesi Leader-toimistoon ennen rahoituksen hakemista, jotta idean rahoituskelpoisuutta voidaan selvittää etukäteen.

YRITYKSEN PERUSTAJALLE

Osa-aikaisen yritystoiminnan käynnistäminen

- vakioitu kertakorvaus 5000 euroa
- hakijalla oltava y-tunnus
- osa-aikaisuus: esimerkiksi käytetään työaikaa keskimäärin 10 – 35 tuntia viikossa
- tavoitteena vähintään 10 000 euron liikevaihto vuodessa
- voidaan myöntää samalle hakijalle vain kerran kaudella 2023-2027
- tarvitaan hankesuunnitelma, jossa työpaketit ja niiden kustannusarviot
- tuki tarkoitettu
 - ✓ ulkopuolisten asiantuntijapalveluiden hankintaan (sparraus, valmennus, viitekustannus 900 €/päivä)
 - ✓ vuokriin, pienhankintoihin
 - ✓ kokeiluihin

Voi sopia esimerkiksi:
➤ osavuotiseen yritystoimintaan
➤ opiskelijan yritykseksi
➤ osa-aikaisesti palkktyötä tekeville
➤ keuhkokuumeelle (yrityksen kotipaikka maaseudulla)
➤ viljelijäperheen jäsenelle (omana yrityksenä)

Vinkki: ProYritys Itä-Suomi -hanketta kannattaa hyödyntää vuonna 2023. Yritysneuvojen kautta hakija saa selville muun muassa yrittämisen edellytyksiin ja lähtötilanteeseen sekä liikeidean kirkastamiseen. Asiantuntija-apu on veloitetun yhdeksi työpäiväksi (7,5 h, jonka voi jaksottaa eri päville). (<https://www.proagria.fi/hankeet/proyritys-ita-suomi>)

Maatalousyhtymä toimii Kanniaisilla

Yhteiset tavoitteet ja yhteinen näkemys tulevasta ovat edellytykset monisukupolvisen tilanpitoon. Puolangan Joukokylässä maitotilaa pitäville Kanniaisille paras vaihtoehto on maatalousyhtymä.

Maatalousyhtymä Kannainen Jani, Petri ja Päivi sopivat etukäteen tärkeimmistä asioista.

”Samat tavoitteet, mitä halutaan tilalle ja sama mieli kaikilla. Yhteen hiileen puhaltaminen on tärkeää”, luettelee Päivi Kannainen. Olennaista on sopia etukäteen myös muista arkeen vaikuttavista asioista kuten asumisesta.

Keskusteleva ilmapiiri on tärkeää ennen yhtymän perustamisesta ja vielä tärkeämpää sen aikana.

”Koko porukalla keskustellaan tilan ja tuotannon kehittämisestä sekä ihmisten ja eläinten hyvinvoinnin parantamisesta”, perheen poika Jani Kannainen linjaa.

Päätäväältä on jaettu niin, että Janilla on 51 prosentin äänivalta yhtymästä.

”Meillä on enemmän neuvova ja keskustelevala rooli”, linjaa Petri Kannainen.

Maatalousyhtymä sallii osakkaiden erikoistumisen. Jani Kannainen on perehtynyt alkuvuoden aikana sorkkahoitoon.

”Saadaan näin akuutit tapaukset omalla työllä hoidettua”, Jani Kannainen toteaa.

Lähtötilanteessa on suunnitelmassa myös siemennykseen perehtyminen.

Kolmen osakkaan lisäksi tilalla on kaksi työntekijää.

”Paremmiin tältä pääsee irtautuminaan vapaallekin, kun on leveämmät hartiat.”

Tilan omistajaosuus toi mukanaan myös velkataakkaa. Tilalla oli rakenteilla uusi navetta, joka avattiin 4,5 vuotta sitten.

”Alussa hirvitti, kun tuli tilakaupat ja rakentaminen ja velkaa. Nyt osaa jo suhtautua luottavaisemmin tulevaisuuteen. Stressinsietokykykin on kasvanut pikkujhljaa”, Jani Kannainen myöntää.



Petri, Jani ja Päivi Kannainen muodostavat maatalousyhtymän. Omistajuus siirtyi ajan myötä Janille.

Uuden navetan rakennuksessa Jani Kannainen otti jo aktiivisen roolin. Petri Kannainen toteaa, että nuorella uusiin asioihin kuten vaikka lypsyrobotteiden hankintaan perehtyminen kävi sukkelammin kuin vanhemmalla sukupolvella.

Kati Niskanen työskentelee osa-aikaisena yrittäjänä kahtena päivänä viikossa Kauneuspiste Sotkamossa. Hän tekee eniten töitä kynsien ja ripsien kanssa.



Kynsiä kahtena päivänä viikossa

Osa-aikayrittäjä tarvitsee tukea ja neuvoa yritystoiminnan aloittamiseen. Sotkamolainen Kati Niskanen perusti oman yrityksen päätoimialanaan kauneudenhoitopalvelut. Yrittäjyyden muuttaminen kokoaikaiseksi vaatisi asiakaskunnan laajentamista.

Osa-aikayrittäjyys on osassa toimialoista enemmän sääntö kuin poikkeus. **Kati Niskanen** työskentelee noin kahtena päivänä viikossa yrittäjänä ja muun ajan tarjoilijana talvisesongin aikana Vuokatinrinteiden ravintolas-

sa. Kesäisin hän on ollut osan viikkoa palkkatöissä golfkahvilassa Vuokattissa.

Tarjoilijan töitä hän teki jo opiskeluaikoina. Kati Niskanen on valmistunut Rovaniemeltä Lapin yliopistosta

taiteiden maisteriksi. Vaatesuunnittelu on ollut hänen haaveensa, mutta alan töitä ei ole ollut tarjolla.

Osa-aikayrittäjyyden laajentaminen kokoaikaiseksi olisi Kati Niskanen mielestä ideaalia eli silloin saisi keskittyä pelkästään yrityksen töihin.

”Se vaatisi laajempaa asiakaskuntaa eli markkinointia ja mainontaa tulisi lisätä selvästi.”

Kauneuspiste Sotkamossa työskentelee viisi yrittäjää. Yrittäjäksi hyppääminen oli Kati Niskaselle varsin äkkinäinen toimenpide.

”Minua kysyttiin tänne ja hankin sitten y-tunnuksen.”

Jälkikäteen ajatellen yrityksen perustamiseen olisi tarvinnut enemmän tukea sekä rahallisesti että yrittäjäosaamisen terästämiseen.

”Varsinkin materiaalihankintoihin, mainontaan ja markkinointiin olisin mielelläni tarvinnut tukea. Liiketoimintasuunnitelmaakin voisi terävöittää. Vieläkin tämä olisi tervetullut apu omalle yritykselle.”

Yrittäjyyttä pohtivalle Kati Niskanen sanoo, että kannattaa olla rohkea ja uskoa mitä tekee.

”Koskaan ei tiedä, miten isoksi yrityksesi voi kasvaa. Ja ei haittaa, jos epäonnistut, sillä sitäkin tapahtuu.”

Kynsiteknikon ammattitaidon Kati Niskanen on hankkinut täsmäkoulutuksena.





Kainuussa maatilojen ja maaseudun kehittämiseen 57 miljoonaa euroa

Kainuun maaseudun kehittämistä on tuettu vuosina 2014–2022 yhteensä reilulla 57 miljoonalla eurolla. Kainuun ELY-keskuksen kehittämis- ja yritystuet hyödynnettiin täysimääräisesti.

Manner-Suomen kehittämissuunnitelman 2014–2020 eli maaseutuohjelman tarkoitus oli elinvoimaisen maaseudun säilyminen, ympäristön tilan paraneminen, uusiutuvien luonnonvarojen kestävä käyttö, eläinten hyvinvoinnin parantaminen ja osaamisen kehittäminen. Maaseutuohjelmaa jatkettiin siirtymäkaudella vuosina 2021–2022, jolloin maaseutuohjelman toimenpiteet jatkuivat uuden rahoituskauden varoista.

Kainuun alueellinen maaseudun kehittämissuunnitelma 2014–2020 asetti tavoitteeksi tuloksia tuottavien kehittämistoimien ja investointien tu-

kemisen, osaamisen kehittämisen ja kainuulaisen kehittämisverkoston kehittämisen tukemisen. Kehittämistavoitteita asetettiin kaikkiaan viidelle eri teemalle: maatalouteen, metsätalouteen, bioenergia-alalle, luontomatkailuun ja kylien elinvoiman kehittämiseen.

”Kokonaisuutena mennyt ohjelma-kausi toteutui verrattain hyvin. Saamme kehittämis- ja yritystukipotti hyödynnettiin täysimääräisesti ja lisäksi saimme hyvin elpymisvaroja laajakaistahankkeisiin. Kainuun maataloudelle tärkeä maidontuotannon taso kyettiin säilyttämään uudisin-

vestoinneilla, vaikka rakennekehitys jatkui kaiken aikaa. Isot navettainvestoinnit lopahtivat vasta Valion hankintaosuuskuntien maitokiintiöiden käyttöönoton myötä. Uusia viljelijöitä aloitti toiminnan valitettavan vähän niin Kainuussa kuin muuallakin Suomessa. Uutena toimintona alkanut Neuvo2020 -koulutuspalvelu löi itsensä hyvin läpi ja siihen ollaan erittäin tyytyväisiä”, linjaa Kainuun ELY-keskuksen maaseutupalvelujen yksikönpäällikkö Pekka Knuutinen.

”Pienyrityspuolella tukemme painottui erittäin vahvasti metsämarjojen jalostukseen ja matkailuun. Etenkin Sotkamossa marja-ala laajeni merkittävästi. Hankerahoituspulella tehdyt yleishyödylliset investoinnit vesihuoltoon, nettiyhteyksiin ja liikuntareitteihin palvelevat alueiden ihmisiä, yrityksiä ja matkailijoita vuosikausia ja jopa vuosikymmeniä”, Knuutinen toteaa.

Maatilojen investoinneissa korostuivat ohjelmakauden loppua kohden ympäristön tilaa kohentavat hankkeet.

”Kainuun Leader -ryhmät toimivat erittäin mallikkaasti toteuttaen omia ohjelmiaan ja pääsääntöisesti paikallisia tärkeitä hankkeita. Koronan vaikutukset jäivät onneksi varsin pieniksi Kainuussa. Ukrainan sodan ja siihen liittyvien pakotteiden hinta- ja tulevaisuushuolet varjostavat paljon enemmän tulevaisuusnäkyviä.”

Yritys- ja hanketukia Kainuuseen 28,7 miljoonaa euroa

Kainuuseen maaseudun yritys- ja hanketukea myönnettiin vuosina 2014–2022 yhteensä 28,7 miljoonaa euroa 204 eri hankkeeseen. Yritystuki- osuus oli 12,9 miljoonaa euroa.

Yritystukea myönnettiin eniten investointeihin, kuten rakentamiseen sekä koneiden ja kaluston hankintaan. Lisäksi tukea myönnettiin yritysten perustamiseen ja yritystoiminnan kokeiluihin. Elpymisvaroja käytettiin vuoden 2022 aikana uusiutuvan energian käytön lisäämiseen sekä energiansäästöhankeisiin maaseudun pienissä yrityksissä.

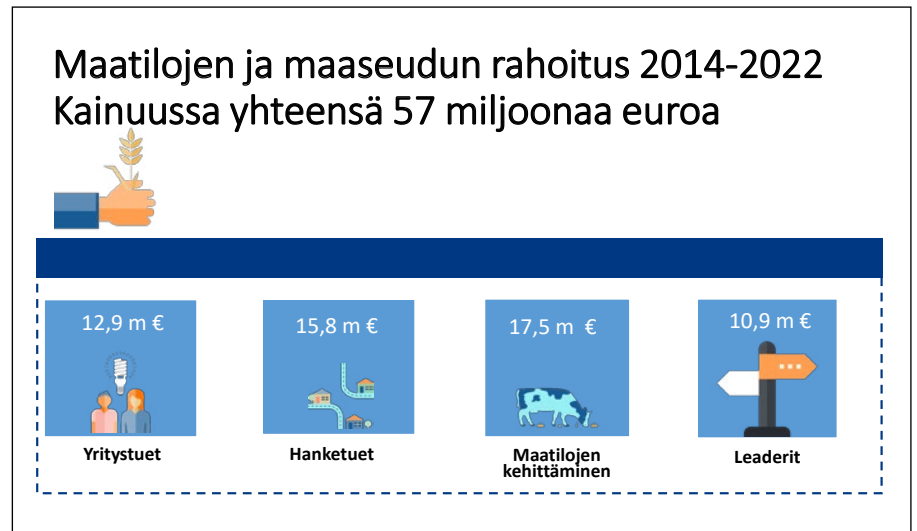
Ensiasteen jalostus (mm. metsämarjojen jalostus) ja matkailuinvestoinnit olivat merkittävimmät tuetut yritysrahoituksen toimialat Kainuussa, lisäksi merkittäviä tukia myönnettiin elintarvikealalle, metalli- ja puuteollisuudella sekä palvelualueille.

Kajaanin, Sotkamon ja Hyrynsalmen kunnat olivat kärkipäässä yritystukien jakautumisen osalta kunnittain, seuraavina olivat Suomussalmi, Kuhmo, Paltamo, Ristijärvi ja Puolanka.

Tukihakemuskäärät kasvoivat ohjelmakauden aikana vuoteen 2019 asti, jonka jälkeen tukihakemusten määrissä oli merkittävää laskua. Kustannusten nousu, korona ja Venäjän hyökkäyssota vaikuttivat merkittävästi yritysten investointi- ja kehittämishalukkuuteen.

Hanketukia erityisesti matkailun ja tietoverkkojen kehittämiseen

Maaseudun hanketukiin myönnettiin yhteensä 15,8 miljoonaa euroa vajaan sataan eri hankkeeseen. Toimialoitain tarkasteltuna suurimpia panostuksia tehtiin matkailun kehittämiseen, noin 3,5 miljoonaa, maa-



seudun tietoliikenneverkkoihin, noin 3,3 miljoonaa euroa, maatalouden kehittämiseen, 2,9 miljoonaa euroa, metsätalouteen, 1,4 miljoonaa euroa ja elintarviketalouteen, 1,3 miljoonaa euroa.

Maaseudun vesihuoltohankkeita tuettiin reilulla miljoonalla eurolla. Tämän lisäksi tukea myönnettiin koulutukseen ja tiedonvälitykseen reilut 2 miljoonaa euroa.

Matkailun tukemisessa hanke- muotoisella kehittämistuella pääosaa näyttelivät erilaiset reittihankkeet. Hiihto-, vaellus-, pyöräily- ja melontareitit olivat kainuulaisissa luonto- ja matkailukohteissa peruskunnostus- tai uudisrakennuskohteina tukien matkailun oheispalvelujen kehittymistä ja viiptymien pidentymistä. Kainuun alueen moottorikelkkareitit olivat myös kunnostushankkeen kohteena.

Kainuuseen Leader-tukia 10,9 miljoonaa euroa

Oulujärvi Leader ry ja Elävä Kainuu Leader ry tukivat vuosina 2014-2022 Kainuun maaseudun kehittämistä yhteensä 10,9 miljoonalla eurolla.

Leader-tukea yrityksille kohdentui 3,4 miljoonaa euroa 164 hankkeeseen. Rahoituksella on mahdollistettu yritysten investointeja, aloittavien yritysten perustamista ja toimivien kehittämistä sekä yritysryhmien kehittämishankkeita.

Yleishyödyllisiin Leader-hankkeisiin myönnettiin rahoitusta 7,5 miljoonaa euroa, Hanketuesta kohdentui yleishyödyllisiin investointeihin 3,1 miljoonaa euroa: yhteisten kokoontumistilojen lisäksi esimerkiksi auto-, ilmailu-, koira-, hevos-, golf-, ammunta-, teatteri-, maastopyöräily-, patikointi- ja melontaharrastusmahdollisuuksia parannettiin investointihankkeilla eri puolilla Kainuuta.

Maatilat investoivat navetoihin ja eläinten hyvinvointiin

Maatilojen kehittämistä tuettiin Kainuussa nuoren viljelijän aloitustuella ja maatalouden investointituilla vuosina 2014–22 yhteensä 16,6 miljoonalla eurolla. Lisäksi maatilojen neuvontakorvauksia maksettiin Kainuussa lähes 0,9 miljoonaa euroa.

Ohjelmakauden loppua kohti maatilojen investoinneissa näkyi ilmasto- ja ympäristöpainotus. Investointiin kohteiksi tulivat esimerkiksi maatilojen aurinkopaneelit, multaimet ja lannan separointilaitteet. Myös eläinten hyvinvointiin ja työympäristön parantamiseen panostettiin.

Nuoren viljelijän aloitustukipäätöksiä tilanpidon aloittamiseen tehtiin 31 ja maatalouden investointitukihakemuksiin tukipäätöksiä 211. Lypsykarja- ja nautakarjatalouden rakentamisinvestointitukipäätöksiä tehtiin yhteensä 49.

Karjatalouden investoinnit vähenivät ohjelmakauden lopussa muun muassa maitotalouden sopimustuotantoon siirtymisen ja lihakarjanavettojen tukikiellon vuoksi. Myös nuoren viljelijän aloitustuen tukihakemukset vähenivät ohjelmakauden loppua kohden. Tuotantokustannusten nouseminen aiheutti haasteita kannattavuudelle ja pitkäntähtäimen talouden suunnittelulle.

Maatilojen neuvontakorvausta hyödynsi yli 450 kainuulaista maatalaa. Suosituimpia neuvonta-aiheita olivat ympäristökorvauksen ehdot, maatilojen kilpailukyyn parantaminen ja tuotantoeläinten terveydenhuoltosuunnitelmien laatiminen. Neuvontaa annettiin tilan lähtökohtien ja tarpeiden mukaisesti.



Peltotuki- hakukoulutukset Kainuussa 2023

- 20.4.** Paltamo, Kainuun opisto,
klo 9.30–15.00
- 25.4.** Suomussalmi, Kiannon Kuohut,
klo 9.30–15.00

Paikalla puhumassa YTA:n ja ELY:n asiantuntijoita. Tilaisuudet ovat Hybridi-tilaisuuksia eli niihin voi tulla ilman etukäteisilmoittautumista tai seurata tilaisuutta teams-linkin kautta (maaseutuharava 2/Pohjois-Suomi)

Ohjelma:

- 9.30** Aloituskahvit
- 9.45** Aloitus, MaaseutuHarava2- hanke, MTK Pohjois-Suomi
- 9.50** Aktiiviviljelijä, maatalousmaa, ehdollisuus, vuokrasopimukset, yta
- 10.10** Luonnonhaittakorvaus, korvauskelpoisuus ja lohkomuutokset, yta
- 10.40** Perus- ja uudelleenjakotuki, nuorten viljelijöiden tuet, erikoiskasvipalkkio ja kansalliset peltotuet, yta
- 11.00** Ympäristösopimukset, ely
- 11.30** Lounas
- 12.15** Ympäristökorvaus ja ekojärjestelmätuki, yta
- 13.45** Peltotukihaku Vipu-palvelussa, yta
- 14.15** Satelliittiseuranta, Vipu-mobiili ja selvityspyynnöt, ely
- 14.30** Loppukeskustelu
- 14.45** Loppukahvit

Uuden EU-maaseuturahoituskauden avaus

Tervetuloa juhlistamaan uuden kauden alkua ja keskustelemaan siihen liittyvistä teemoista!

9.5.2023, klo. 9–13.30

Kainuun opisto, juhlasali
Tahvintie 4,
88380 Mieslahti



Ohjelma

- 9.00** Aamukahvi suolaisen kera (tarjoamme)
- 9.30** Tilaisuuden avaus
- 10.00** Mitä haluaisimme rahoittaa?
- 10.30** Kainuulaisuuden lyhyt oppimäärä, Eero Schroderus
- 11.00** Uuden kauden tukimahdollisuudet ja rahoitukset
- 12.00** Lounas (omakustanteinen) ja kakkukahvit (tarjoamme)

Ilmoittautuminen

Ilmoittaudu mukaan 2.5. mennessä ilmoittautumislomakkeella:
https://bit.ly/ilmoittautuminen_0905

Tervetuloa!

maaseutu·fi



Euroopan unionin
rahoittama



Euroopan unionin
osarahoittama

Maaseudun hanke- ja yritystuet



Elinkeino-, liikenne- ja ympäristökeskus

Kainuun ELY-keskus
Maaseutupalvelut-yksikkö
Kalliokatu 4, 87100 KAJAANI
www.ely-keskus.fi/kainuu

Twitter: @KainuunELY
Instagram: @kainuunely
Kaikuja Kainuusta -blogi:
kainuunely.com

Kehittämishankkeet

Johtava asiantuntija

Juha Määttä

0295 023 574

juha.s.maatta@ely-keskus.fi



Maatalouden aloitus- ja investointituki, Neuvo2020-tuki

Yritysasiantuntija

Eeva Heikkinen

0295 023 539

eeva.heikkinen@ely-keskus.fi



Maatalouden ja maaseudun rakentamiseen liittyvät asiat

Asiantuntija

Anna Rissanen

0295 038 110

anna.rissanen@ely-keskus.fi



Yrityshankkeet

Yritysasiantuntija

Pauli Tervonen

0295 023 586

pauli.tervonen@ely-keskus.fi



Maatalouden ja maaseudun rakentamiseen liittyvät asiat

Asiantuntija

Satu Petäjä

0295 038 445

satu.petaja@ely-keskus.fi



Leader-tuet

Maaseutuasiantuntija

Tarja Moilanen

0295 023 572

tarja.moilanen@ely-keskus.fi



Tukien maksatus

Maksatusasiantuntija

Paavo Niemelä

0295 023 613

paavo.niemela@ely-keskus.fi



Tukien maksatus

Maksatusasiantuntija

Pirjo Kela

0295 023 603

pirjo.kela@ely-keskus.fi



LEADER

Oulujärvi

Toimialue:
Paltamo, Puolanka,
Vaala ja Kajaanin
maaseutualueet



Toiminnanjohtaja

Pirjo Oikarinen

040 528 0483

pirjo.oikarinen@oulujarvileader.fi

Hankeneuvoja

Päivi Koivula

040 563 2085

paivi.koivula@oulujarvileader.fi



Kalliokatu 4, 87100 Kajaani
facebook.com/oulujarvileader
Twitter: Oulujärvi LEADER
www.oulujarvileader.fi

LEADER

Elävä Kainuu

Toimialue:
Hyrnsalmi,
Kuhmo, Ristijärvi,
Sotkamo
ja Suomussalmi



Toiminnanjohtaja

Paula Seppänen

040 156 2210

paula.seppanen@kainuuleader.fi

Hankeneuvoja

Eeva-Liisa Kempainen

040 774 2080

eeva-liisa.kempainen@kainuuleader.fi



Kauppakatu 20, 89600 Suomussalmi
facebook.com/elavakainuu
Twitter: Elävä Kainuu LEADER
www.kainuuleader.fi

Kainuun elinkeino-, liikenne- ja ympäristökeskus eli ELY-keskus kanavoi maaseuturahaston varojen käyttöä maakunnassa. ELY-keskuksen lisäksi keskeisiä toimijoita ovat kainuulaiset Leader-ryhmät: Elävä Kainuu Leader ja Oulujärvi Leader sekä kuntien maaseutupalvelut.

Vekkari-tiedotuslehti kertoo, millaisia EU:n maaseuturahaston varoja on käytettävissä Kainuussa.

Nyt käynnissä oleva EU:n maaseutupolitiikan rahoituskausi on alkanut ja kestää vuoteen 2027 saakka.



Elinkeino-, liikenne- ja ympäristökeskus



Euroopan unionin rahoittama

LEADER

Elävä Kainuu

LEADER

Oulujärvi

Julkinen tiedote

Vekkari 2023

www.ely-keskus.fi/ely-kainuu