

TILASTOLLINEN PÄÄTOIMISTO,  
STATISTISKA CENTRALBYRÅN,

Helsinki  
Helsingfors

Arkisto

Laatija - Referent

Pvm - Datum

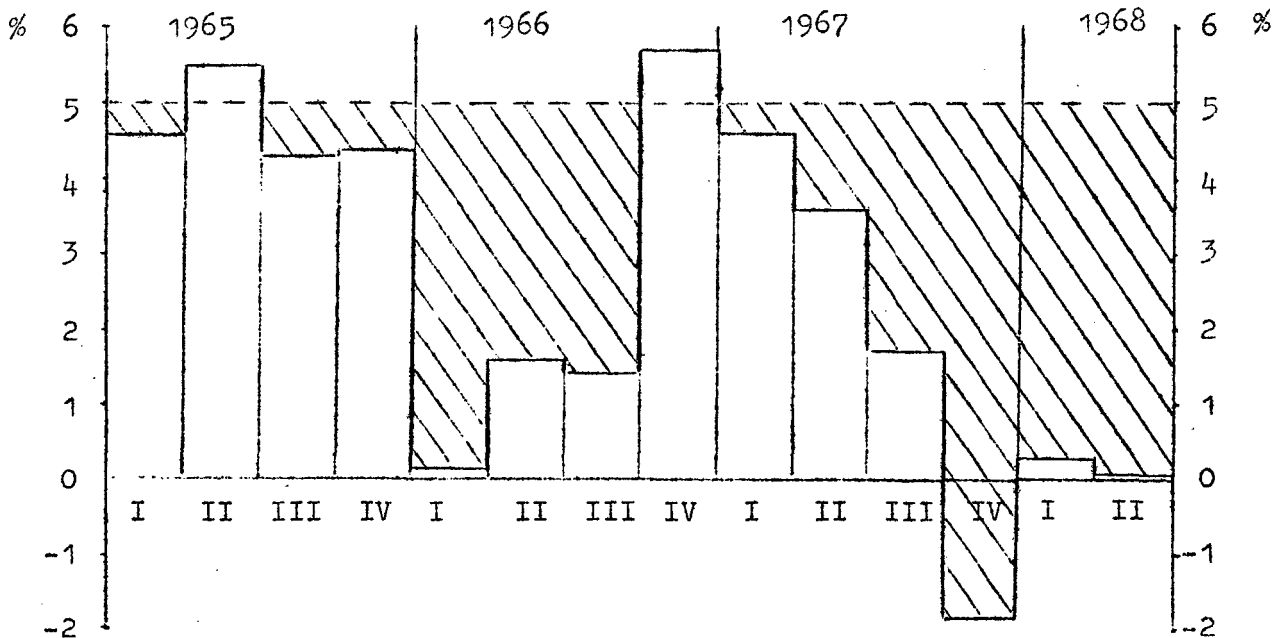
No

Aktuaari Jouko Kaartinen  
64 51 21/227

23.8.1968

Kt 1968:2

### TUOTANNON KASVU PYSÄHDYKSISSÄ KULUVAN VUODEN ALKUPUOLISKOLLA



Ylläolevassa kuviossa on esitetty bruttokansantuotteen volyymin muutos edellisen vuoden vastaavaan neljännekseen verrattuna. Vuosien 1948 - 1965 keskimääräinen volyymin nousu 5 % merkitty katkoviivalla.

Kansantaloutemme kokonaistuotannon vuotuinen kasvu on kahtena viimeksi kuluneena vuotena ollut noin kaksi prosenttia vuodessa. Vuoden 1968 alkupuoliskolla tuotannon määrä oli vain vuoden 1967 alkupuoliskon tasolla. Vienti tosin on kuluvana vuonna devalvoinnin ansiosta huomattavasti lisääntynyt, mutta sen tuotannon kasvua nopeuttavat vaikutukset eivät vielä ole näkyvissä kokonaistuotannon kehityksessä.

Tämä voidaan todeta Tilastollisessa päätoimistossa valmistuneista uusista kansantulotilastoista, jotka koskevat vuosia 1966, 1967 ja vuoden 1968 kahta ensimmäistä neljännestä. Seuraavassa tarkastellaan tämän tilaston perusteella Suomen viimeaikaista taloudellista kehitystä.

Pääomanmuodostuksen ja tuonnin määrä pienentynyt

Seuraava asetelma valaisee kansantaloutemme kokonaiskysynnän ja -tarjonnan keskeisten erien määrän vuosittaisia muutoksia.

	Keskim. 1948 - 1965	1965 - 1966	1966 - 1967
	% muutokset		
Bruttokansantuote	+ 5	+ 2	+ 2
Tuonti	+ 8	+ 5	- 1
Vienti	+ 7	+ 7	+ 4
Kulutusmenöt	+ 5	+ 3	+ 2
- yksityiset	+ 5	+ 3	+ 2
- julkiset	+ 5	+ 5	+ 3
Kiinteän pääoman muodostus	+ 7	+ 3	- 5
- yksityinen	+ 6	+ 4	- 6
- julkinen	+ 9	- 2	+ 1

Viennin melko tyydyttävä lisäys vuosina 1966 ja 1967 ei näinä vuosina yksinään pystynyt pitämään maamme taloudellista kasvua pitkän ajan keskimääräisen kasvun tasolla. Kysynnän muut erät varsinkin pääomanmuodostus, jäivät tänä aikana vielä enemmän kuin vienti jälkeen keskimääräisestä kasvustaan. Niinpä tuotannon kasvu oli näinä vuosina kolme prosenttiyksikköä pienempi kuin keskimäärin vuosina 1948 - 1965. Kysynnän lisäyksen pienuus heijastui myös tuonnissa; se oli vuonna 1967 määrältään hieman pienempi kuin vuonna 1966.

Elinkeinojen tuotannon kasvuerot tasoittuivat vuonna 1967

Eri elinkeinojen tuotannon määrän kasvussa oli huomattavia eroja vuonna 1966. Tämä nähdään seuraavasta vuosien 1948 - 1965 keskimääräistä tuotannon vuosikasvua ja vuosien 1966 ja 1967 muutoksia eri elinkeinoissa valaisevasta asetelmasta.

Elinkeino	Keskim. 1948 - 1965	1965 - 1966	1966 - 1967
Maatalous, metsästys ja kalastus	+ 2	+ 2	- 0
Metsätalous	+ 3	- 14	+ 1
Kaivannaisteollisuus	+ 7	- 9	+ 5
Tehdasteollisuus	+ 6	+ 5	+ 2
Talonrakennustoiminta	+ 4	+ 1	- 1
Maa- ja vesirakennustoiminta	+ 6	+ 3	- 0
Sähkö-, kaasu-, vesijohto- yms. laitokset	+ 9	+ 10	+ 6
Liikenne	+ 6	+ 4	+ 0
Kauppa	+ 7	+ 2	+ 2
Pankit ja vakuutuslaitokset	+ 7	+ 4	+ 5
Asuntojen omistus	+ 5	+ 4	+ 5
Yleinen hallinto ja maanpuolustus	+ 2	+ 6	+ 3
Palvelukset	+ 6	+ 3	+ 4
Koko bruttokansantuote	+ 5	+ 2	+ 2

Huolimatta teollisuuden lähes keskimääräisestä tuotannon kasvusta, koko bruttokansantuotteen lisäys jäi vuonna 1966 huomattavasti keskimääräistä kasvua pienemmäksi. Tämä johtui lähinnä metsätalouden tuotannon vähentymisestä. Ilman metsätaloutta tuotannon kasvu oli lähes 4 prosenttia. Myös talonrakennustoiminnan tuotannon lisäyksen heikkous hidasti kasvua.

Vuonna 1967 tuotannon määrän muutokset olivat elinkeinoittain paljon tasaisemmat kuin vuonna 1966. Yleisestä kehityskulusta poikkeavia elinkeinoja ei juuri ollut. Erityisesti teollisuuden tuotannon kasvuvauhti hidastui kyseisenä vuonna. Merkittävää oli myös metsätalouden tuotannon jääminen vuoden 1966 alhaiselle tasolle. Vain palveluselinkeinoissa oli tuotannon lisäys vuonna 1967 kokonaistuotannon keskimääräistä vuosikasvua (2%) suurempaa eli lähes 3 prosenttia.

Tuotannon kasvu pysähdyksissä

Lyhyemmän ajan kehityksen valaisemiseksi esitetään seuraavassa eräiden elinkeinojen tuotannon ja koko bruttokansantuotteen volyymin muutokset neljännesvuosittain prosentteina siten, että kutakin volyymilukua verrataan edellisen vuoden vastaavan neljänneksen lukuun.

	1966				1967				1968	
	I	II	III	IV	I	II	III	IV	I	II
Maatalous	+ 4	+ 3	+ 1	+ 4	- 4	- 5	+ 3	+ 0	+ 4	+ 4
Metsätalous	- 26	- 13	- 12	+ 6	+ 9	+ 4	- 4	- 12	- 5	- 3
Tehdasteollisuus	+ 5	+ 5	+ 3	+ 8	+ 4	+ 4	+ 1	+ 0	+ 4	+ 2
Talonrakennustoiminta	+ 10	- 12	- 4	+ 11	+ 27	+ 19	- 4	- 28	- 24	- 23
Koko bruttokansantuote	+ 0	+ 2	+ 1	+ 6	+ 5	+ 4	+ 2	- 2	+ 0	+ 0

Bruttokansantuote ei ole kasvanut vuoden 1967 jälkipuoliskolla eikä vuoden 1968 alkupuoliskolla, vaan on jäänyt vuosien 1966 - 1967 vastaavan ajanjakson tasolle. Eniten tuotanto on tänä aikana vähentynyt talonrakennustoiminnassa ja metsätaloudessa. Tuotanto on pienentynyt myös maa- ja vesirakennustoiminnassa. Tähän on osaltaan vaikuttanut se, ettei tätä elinkeinoa ole siinä määrin kuin aikaisemmin käytetty työllistämiseen. Suurinta tuotannon lisäys on ollut maataloudessa ja eräissä palveluselinkeinoissa. Teollisuuden tuotanto on tarkasteltavana aikana vain hieman lisääntynyt. Sitä on supistanut rakennustoiminnan hidastuminen, kun taas vienti- ja kulutustavaroiden tuotannon suhteellisen huomattava kasvu on sitä lisännyt varsinkin kuluvan vuoden alkupuoliskolla.

Vienti suureni ja tuonti pieneni vuoden 1968 alkupuoliskolla

Vienti	1965 - 1966	1966 - 1967	1967 I-II neljännes - 1968 I-II neljännes
	Määrän muutokset, %		
Tavarat	+ 7	+ 4	
Palvelukset	+ 4	+ 7	
Vienti yhteensä	+ 7	+ 4	+ 9
Tuonti			
Tavarat	+ 5	- 1	
Palvelukset	+ 6	- 1	
Tuonti yhteensä	+ 5	- 1	- 3

Viennin kasvu kuluvaan vuoden alkupuoliskolla, varsinkin toisella neljänneksellä, oli devalvoinnin ansiosta tuntuva, joten vuoden 1967 viennin kasvun hidastuminen jäi lyhytaikaiseksi. Pääomatavaroiden viennin kasvu oli kuluvaan vuoden alkupuoliskolla suurinta. Kasvun nopeus suureni kuitenkin vain raaka-aineiden osalta; ne muodostavat valtaosan viennistämme.

Tavaroiden tuonti pieneni jo vuoden 1967 toisella neljänneksellä tuotantomme kasvun hidastumisen vaikutuksesta. Devalvoinnin vaikutukset näkyvät tuonnin huomattavana pienenemisenä vuoden 1968 alkupuoliskolla. Vain raaka-aineiden tuonti osoitti kasvua, kun taas pääomatavaroiden tuonti pieneni.

Kulutusmenot kestäviin tavaroihin pieneivät

Yksityisten kulutusmenojen osuus kotitalouksien käytettävissä olevista tuloista pysyi ennallaan vuosina 1966 ja 1967. Yksityisten kulutusmenojen määrän lisäys olikin näinä vuosina lähes samansuuruista kuin kansantuotteen määrän kasvu. Eri kulutuserien kehitys oli kuitenkin toisistaan melko paljon poikkeavaa. Tämä nähdään seuraavasta yksityisten kulutusmenojen määrän vuosittaisia muutoksia valaisevasta asetelmasta.

	Yksityisten kulutusmenojen muutokset vuosina 1966 ja 1967					
	Keskim. 1948 - 1965	1965 - 1966	1966 - 1967	Keskim. 1948 - 1965	1965 - 1966	1966 - 1967
	Määrän muutos, %			Hinnan muutos, %		
Isot kestävät tavarat	+ 15	- 14	- 6	+ 4	+ 2	+ 7
Puolikestävät ja pienet kestävät tavarat	+ 5	+ 8	+ 2	+ 5	+ 2	+ 4
Muut tavarat	+ 4	+ 3	+ 2	+ 5	+ 3	+ 6
Palvelukset	+ 5	+ 4	+ 4	+ 9	+ 5	+ 6
<b>Yhteensä</b>	<b>+ 5</b>	<b>+ 3</b>	<b>+ 2</b>	<b>+ 5</b>	<b>+ 3</b>	<b>+ 6</b>

Isojen kestävien tavaroiden määrän laskusuunta jatkui vuonna 1967. Tämä johtui samoin kuin vuonna 1966 etupäässä autojen ostojen vähentymisestä. Puolikestävien ja pienten kestävien tavaroiden kulutuksen kasvu hidastui merkittävästi v. 1967. Tämän ryhmän suurin erä on vaatetusmenot. Kertakulutustavaroiden kuten elintarvikkeiden ja juomien samoin kuin palvelusten kulutus lisääntyi melko tasaisesti molempina vuosina.

Julkiset kulutusmenot lisääntyivät vuosina 1966 ja 1967 enemmän kuin yksityiset kulutusmenot. Niiden määrä kasvoi 5 prosenttia v. 1966 ja 3 prosenttia v. 1967. Yleisen hallinnon menot suurensivat tällöin selvästi muita julkisen kulutuksen menoryhmiä enemmän.

Kone- ja kalustoinvestoinnit pienemmät kuin v. 1961

Kiinteän pääoman muodostus on 1960-luvulla lisääntynyt varsin vähän; keskimääräinen vuosittainen kasvu on ollut noin 3 % ja vuonna 1967 pääomanmuodostuksen määrä oli vain 10 % suurempi kuin v. 1961. Pääomanmuodostus rakennuksiin oli tosin vuonna 1967 noin 19 prosenttia suurempi kuin vuonna 1961, mutta kone- ja kalustoinvestointien määrä oli puolestaan 3 prosenttia pienempi.

Seuraava asetelma valaisee kotimaisen kiinteän pääoman muodostuksen määrän vuosittaisia muutoksia keskimäärin vuosina 1948 - 1965 sekä vuosina 1966 ja 1967.

	Keskim. 1948 - 1965	1965 - 1966	1966 - 1967
	Määrän %-muutos		
Asuinrakennukset	+ 6	+ 5	+ 4
Muut talorakennukset	+ 5	- 3	- 9
Maa- ja vesirakennukset	+ 10	+ 3	- 2
Koneet ja kalusto	+ 9	+ 5	- 9
Koko kiinteän pääoman muodostus	+ 7	+ 3	- 5

Sekä vuonna 1966 että vuonna 1967 asuinrakennusinvestoinnit lisääntyivät eniten. Tuotannon hidastunut kasvu heijastui pääomanmuodostuksessa muihin talorakennuksiin, koneisiin ja kalustoon erityisesti vuonna 1967. Myös maa- ja vesirakennusinvestointien määrä pienentyi kyseisenä vuonna.

Reaalipalkat nousivat 3 prosenttia

Hinnat kohosivat vuonna 1967 yleensä saman verran kuin keskimäärin vuosina 1948 - 1965. Tämä nähdään seuraavasta asetelmasta, jossa valaistaan palkansaajien keskimääräisten ansioiden sekä tärkeimpien hintojen vuosittaisia muutoksia.

	Keskim. 1948 - 1965	1965 - 1966	1966 - 1967
	Vuosi muutos, prosenttia		
Palkat	+ 9	+ 8	+ 9
Tuontihyödykkeet	+ 4	+ 1	+ 7
Vientihyödykkeet	+ 4	- 1	+ 4
Kulutushyödykkeet	+ 6	+ 4	+ 6
Pääomahyödykkeet	+ 5	+ 3	+ 5

Vuosien 1966 - 1967 yleisestä kehityskulusta poikkesivat tuontihinnat, jotka devalvaation takia nousivat keskimääräistä enemmän. Vientihintoja devalvointi ei kohottanut näin paljoa, koska viennin maailmanmarkkinahinnat ennen devalvaatiota laskivat tuntuvasti edellisen vuoden vastaavasta ajanjaksosta. Kuluvan vuoden alkupuolella vientihinnat sensijaan kohosivat tuontihintoja enemmän. Tuontija vientihintojen suhde on näin ollen muuttunut kuluvana vuonna meil le edulliseen suuntaan.

Palkansaajien keskimääräiset ansiot lisääntyivät v. 1967 edellisestä vuodesta 9 prosenttia. Kun kulutushyödykkeiden hinnat samana aikana nousivat 6 prosenttia jäi reaalipalkkojen lisäykseksi yli 3 prosenttia. Tämä oli samansuuruinen kuin reaalipalkkojen keskimääräinen vuosinousu vuodesta 1948 lähtien.



Kansantulo ja sen jakaantuminen

Kansantulo oli vuonna 1966 22.0 mrd. ja vuonna 1967 23.7 mrd. mk. Erityyppiset tulot, niiden osuudet kansantulosta ja niiden muutosprosentit vuodesta 1965 vuoteen 1966 sekä vuodesta 1966 vuoteen 1967 olivat seuraavat:

	1966			1967		
	milj. mk	%	muutos %	milj. mk	%	muutos %
Palkat	12 220.6	55.5	+ 10	13 301.1	56.1	+ 9
Työnantajain sosiaali- kulut	1 750.9	7.9	+ 11	2 057.2	8.7	+ 17
Yksityisten elinkeinon- harjoittajain tulot	3 525.8	16.0	- 2	3 604.1	15.2	+ 2
- maataloudesta	1 544.9	7.0	+ 5	1 643.3	6.9	+ 6
- metsätaloudesta	736.4	3.3	- 24	676.3	2.9	- 8
- muista elinkeinoista	1 244.5	5.6	+ 6	1 284.5	5.4	+ 3
Pääomatulot	4 531.5	20.6	+ 7	4 754.2	20.0	+ 5
Kansantulo	22 028.8	100.0	+ 7	23 716.6	100.0	+ 8

Vuonna 1967 on kansantuloeristä kasvaneet eniten työnantajain sosiaalikulut. Tämä johtuu sairausvakuutusmaksujen korotuksesta ja palkkasumman lisääksestä. Metsätaloudesta saadut yksityisten elinkeinonharjoittajien tulot ovat pienentyneet ensisijaisesti senvuoksi, että kantohinnat edelleen laskivat.

Kansantuote, kansantulo ja kansanmeno vuosina 1966 ja 1967

1 000 000 mk

Tuotanto	Tulot		Menot	
	1966	1967	1966	1967
Maatalous .....	2 165.8	2 294.8	12 220.6	13 301.1
Metsätalous .....	1 758.0	1 705.2	1 750.9	2 057.2
Metsästys ja kalastus .....	90.0	92.7		
Kaivannaisteollisuus .....	177.0	192.4		
Tehdasteollisuus .....	6 328.4	6 931.5	3 525.8	3 604.1
Talonrakennustoiminta .....	1 554.3	1 620.3	1 544.9	1 643.3
Maa- ja vesirakennus-			736.4	676.3
toiminta .....	863.9	924.1		
Sähkö-, kaasu-, vesijoh-				
to yms. laitokset .....	730.3	783.4	1 244.5	1 284.5
Liikenne .....	1 790.0	1 920.0	2 733.7	2 953.3
Kauppa .....	2 650.1	2 760.7		
Pankit ja vakuutuslaji-				
tokset .....	647.9	745.9		
Asuntojen omistus .....	1 680.2	1 833.5		
Yleinen hallinto ja				
maanpuolustus .....	1 086.6	1 221.3	1 787.8	1 800.9
Palvelukset .....	3 223.6	3 660.1		
Bruttokansantuote tuo-				
tantokustannushintaan ...	24 746.1	26 685.9	22 028.8	23 716.6
Välilliset verot .....	3 905.0	4 309.5	150.0	208.7
Minus tukipalkkiot .....	874.5	887.8	2 567.3	2 760.6
Bruttokansantuote			3 905.0	4 309.5
markkinahintaan .....	27 776.6	30 107.6	874.5	887.8
Bruttokansanmeno				
markkinahintaan .....	27 776.6	30 107.6		
Bruttokansanmeno				
markkinahintaan .....	27 776.6	30 107.6		

Bruttokansantuote elinkeinoittain ja neljännesvuosittain vv. 1966-1968, I

1 000 000 mk

	1966				1967				1968			
	I	II	III	IV	I-IV	I	II	III	IV	I-IV	I	II
Maatalous .....	381.4	456.0	942.6	385.8	2 165.8	387.5	474.7	1 011.1	421.5	2 294.8	442.3	552.0
Metsätalous .....	615.8	486.0	256.0	400.2	1 758.0	627.9	461.6	238.8	376.9	1 705.2	592.7	453.6
Metsästys ja kalastus .....	17.7	26.3	14.7	31.3	90.0	17.6	26.5	14.8	33.8	92.7	17.9	26.9
Kaivannaisteollisuus .....	44.4	47.7	42.0	42.9	177.0	45.2	49.2	47.2	50.8	192.4	51.5	53.2
Tehdasteollisuus .....	1 576.4	1 576.2	1 475.6	1 700.2	6 328.4	1 751.9	1 728.5	1 582.9	1 868.2	6 931.5	1 971.2	1 893.0
Talonrakennustoiminta .....	261.6	326.0	456.0	510.7	1 554.3	367.2	416.3	450.3	386.5	1 620.3	325.5	360.4
Maa- ja vesirakennus- toiminta .....	217.6	218.9	206.6	220.8	863.9	242.6	238.5	213.9	229.1	924.1	266.6	256.6
Sähkö-, kaasu-, vesijohto- yms. laitokset .....	187.7	168.9	175.7	198.0	730.3	202.4	180.3	190.0	210.7	783.4	221.1	188.6
Liikenne .....	410.8	446.2	457.0	476.0	1 790.0	461.1	477.3	476.3	505.3	1 920.0	486.9	532.3
Kauppa .....	567.9	646.3	672.1	763.8	2 650.1	592.2	673.8	701.6	793.1	2 760.7	642.2	731.8
Pankit ja vakuutuslaitokset	151.2	159.8	162.8	174.1	647.9	173.4	184.9	190.8	196.8	745.9	195.3	201.2
Asuntojen omistus .....	407.9	415.3	423.2	433.8	1 680.2	443.5	452.2	462.3	475.5	1 833.5	484.4	493.1
Yleinen hallinto ja maan- puolustus .....	252.7	264.3	282.1	287.5	1 086.6	299.0	301.5	308.4	312.4	1 221.3	340.3	346.6
Palvelukset .....	779.4	798.7	814.2	831.3	3 223.6	887.0	905.2	919.6	948.3	3 660.1	1 007.7	1 023.2
Bruttokansantuote (SNA) tuotantokustannushintaan ..	5 872.5	6 036.6	6 380.6	6 456.4	24746.1	6 498.5	6 570.5	6 808.0	6 808.9	26685.9	7 045.6	7 112.5
Välilliset verot miinus tukipalkkiot .....	394.0	800.3	763.2	1 073.0	3 030.5	794.1	862.6	840.0	925.0	3 421.3	940.5	938.9
Bruttokansantuote (SNA) markkinahintaan .....	6 266.5	6 836.9	7 143.8	7 529.4	27776.6	7 292.6	7 433.1	7 648.0	7 733.9	30107.2	7 986.1	8 051.4

Tuotannon määrän kehitys elinkeinoittain ja neljännesuosittain vv.

1966 - 1968, I - II

1964 = 100

	1966				1967				1968			
	I	II	III	IV	I-IV	I	II	III	IV	I-IV	I	II
Maatalous .....	65	85	170	65	96	63	81	175	65	96	65	84
Metsätalous .....	119	104	44	82	87	130	108	42	72	88	124	105
Metsästys ja kalastus .....	64	187	74	109	109	67	193	77	110	112	64	190
Kaivannaisteollisuus .....	99	104	91	95	97	97	107	103	101	102	102	103
Tehdasteollisuus .....	112	111	103	120	112	117	116	105	120	114	121	118
Talorakennustoiminta	82	96	130	144	113	104	114	124	103	111	79	88
Maa- ja vesirakennustoiminta	113	107	99	106	106	115	109	98	103	106	115	109
Sähkö-, kaasu-, vesijohto- yms. laitokset .....	121	109	113	127	117	129	115	121	134	125	140	117
Liikenne .....	104	110	109	113	109	108	109	109	111	109	105	113
Kauppa .....	99	111	108	121	110	100	113	110	123	112	97	111
Pankit ja vakuutuslaitokset.	107	110	112	114	111	112	115	117	120	116	116	119
Asuntojen omistus .....	107	108	109	111	109	112	113	114	116	114	117	118
Yleinen hallinto ja maan- puolustus .....	108	109	111	113	110	113	113	114	115	113	116	117
Palvelukset .....	108	108	108	110	109	111	112	112	114	113	116	116
Yhteensä .....	103.4	106.4	108.4	109.8	107.0	108.2	110.2	110.2	107.8	109.1	108.6	110.3

Työllisyys elinkeinoittain vuosina 1966-1967

	1 000 työvuotta	
	1966	1967
Maatalous, metsätalous, metsästys ja kalastus .....	520.1	482.2
Kaivannaisteollisuus .....	6.7	6.8
Tehdasteollisuus .....	466.0	468.7
Talonrakennustoiminta .....	136.5	132.5
Maa- ja vesirakennustoiminta .....	73.6	70.6
Sähkö-, kaasu-, vesijohto- yms. laitokset .....	19.8	20.3
Liikenne .....	140.2	140.7
Kauppa .....	241.7	242.9
Pankit ja vakuutuslaitokset .....	30.4	31.6
Asuntojen omistus .....	17.8	18.2
Yleinen hallinto ja maanpuolustus .....	90.5	88.0
Palvelukset .....	254.8	261.9
<b>Kokonaistyöllisyys .....</b>	<b>1 998.1</b>	<b>1 964.4</b>
Työntekijät .....	929.6	917.3
Toimihenkilöt .....	530.3	540.1
Yksityiset elinkeinonharjoittajat .....	538.2	507.0