



# Kaakkois-Suomen liikenneturvallisuuksuunnitelma 2030

Yhteenveto

KAAKKOIS-SUOMEN ELY-KESKUS



**RAPORTEJA 64 | 2022**

**KAAKKOIS-SUOMEN LIIKENNETURVALLISUUSUUNNITELMA 2030 : YHTEENVETO**

**Kaakkois-Suomen elinkeino-, liikenne- ja ympäristökeskus**

**Taitto: KEHA-keskus**

**Kartat: Väylävirasto ja Suomen ympäristökeskus SYKE**

**ISBN 978-952-398-075-4 (PDF)**

**ISSN 2242-2854 (verkkajulkaisu)**

**URN:ISBN:978-952-398-075-4**

**[www.doria.fi/ely-keskus](http://www.doria.fi/ely-keskus)**

# Kaakkois-Suomen liikenneturvallisuussuunnitelma 2030

Yhteenveto

**KAAKKOIS-SUOMEN ELY-KESKUS**

## **Sisältö**

<b>Hanke lyhyesti .....</b>	<b>2</b>
<b>Turvallinen liikennejärjestelmä .....</b>	<b>3</b>
<b>Liikenneturvallisuusvisio ja tavoitteet vuoteen 2030 .....</b>	<b>15</b>
<b>Painopistealueet ja toimenpiteet vuosille 2022-2026.....</b>	<b>16</b>
<b>Liikenneturvallisuustyön toimintamalli.....</b>	<b>24</b>
<b>Pohdintaa vaikutuksista.....</b>	<b>31</b>

# Hanke lyhyesti

Kaakkois-Suomen liikenneturvallisuussuunnitelma linjaa kokonaisvaltaisesti Kymenlaakson ja Etelä-Karjalan alueen liikenneturvallisuustyötä tuleville vuosille. Suunnitelma toimeenpanee valtakunnallista liikenneturvallisuusstrategiaa.

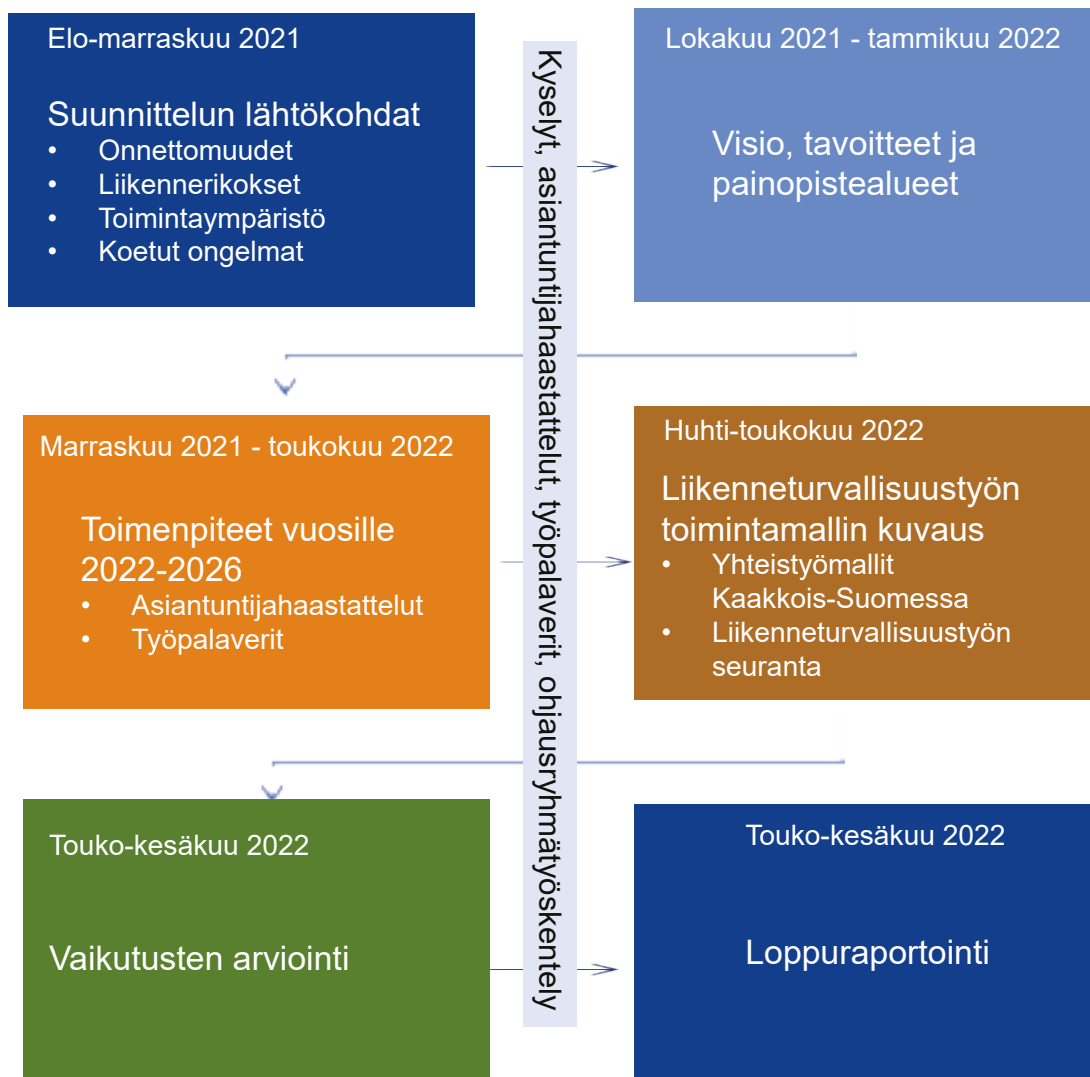
Liikenneturvallisuussuunnitelmassa on kuvattu alueen liikenneturvallisuustilanne ja arvioitu keskeisimpiä toimintaympäristön muutoksia.

Suunnittelua on ohjannut nollavisio, jonka mukaisesti kenenkään ei tarvitse kuolla tai loukkaantua vakavasti liikenteessä.

Toimenpiteiden suunnittelua tehtiin Safe System -ajattelun hengessä eli korostaen tienkäyttäjien turvallisuuteen ja toimintaan vaikuttamiseksi tarvittavan keinovalikoiman monipuolisuutta.

Liikenneturvallisuussuunnitelmassa asetettu visio ja tavoitteet ulottuvat vuoteen 2030. Toimenpidesuunnittelun aikajänteenä on vuodet 2022–2026. Suunnittelussa rajaudutaan tieliikenteen turvallisuuteen ja toimenpiteisiin, jotka ovat alueellisten julkisen sektorin toimijoiden kautta edistettävissä.

Hankkeen ohjauksesta vastasi Kaakkois-Suomen liikenne-turvallisuustyöryhmä.



# Turvallinen liikennejärjestelmä

Liikenneturvallisuustyö on osa kokonaisvaltaista hyvinvoinnin, terveyden ja turvallisuuden edistämistä. Liikenneturvallisuus tulee sisäistää koko yhteiskunnan tehtäväksi ja läpileikkaavaksi teemaksi.

Onnettomuuksien syyt ovat moninaisia, joten on käytettävä monipuolisia keinoja niiden ehkäisemiseksi ennalta tai seuraamuksien minimoimiseksi. Myös jokaisella tiellä liikkujalla on oma vastuunsa.

## Monialainen työkalupakki

- Liikennekasvatus ja viestintä (ml. liikkumisen ohjaus)
- Koulutus
- Valvonta (liikenne, ajoneuvot)
- Kaavoitus
- Liikennesuunnittelu
- Väylien ylläpito ja hoito
- Hyvinvoinnin ja terveyden edistämistyö



Safe System -lähestymistapa pohjautuu ajatukseen, että ihminen tekee virheitä. Siksi liikennejärjestelmä on suunniteltava niin, että virhe ei vie henkeä tai johda vakavaan loukkaantumiseen.

# Toimintaympäristön haasteita

## Arvaamaton toimintaympäristö

Liikenteen toimintaympäristössä eletään suurten ja nopeiden murrosten aikaa. Muutoksia tapahtuu globaalilla, kansallisella ja alueellisella tasolla. Toimintaympäristön muutosten ennakoimisesta ja niiden merkityksen ja seurausten arvioinnista liikenteeseen ja liikennejärjestelmien kehittämiseen on tullut yhä haastavampaa.

Maailmanlaajuinen kehitys vaikuttaa yhä enemmän myös suomalaiseen yhteiskuntaan. Liikennesektorilla on otettava huomioon kansainväliset päätökset ja säännöt sekä tunnistettava niiden rinnalla valtakunnalliset ja alueelliset kehityskulut.

Liikenneturvallisuustyön näkökulmasta keskeisimpiä ovat muutokset liikkumisen ja kuljetusten määrässä ja suuntautumisessa sekä käytetyissä liikenne- ja kulkumuodoissa (onnettomuuksille altistuminen, onnettomuusriski).

Valtakunnallisella ja alueellisella tasolla kestävä liikennejärjestelmän kehittäminen on keskeinen edellytys liikenneturvallisuustyön tavoitteiden saavuttamiseksi. Liikenneturvallisuuteen vaikuttavat keskeisesti myös monet yhteiskunnalliset muutostekijät, joista keskeisimpänä väestörakenne sekä erilaiset sosiaaliset ja terveydelliset haasteet. Liikenneturvallisuutta edistäviä toimia tarvitaan yhteiskunnan eri tasoilla.

## Globaali toimintaympäristö

- Ilmastonmuutos (kansainväliset ja kansalliset päästötavoitteet)
- Digitalisaatio (digitaalisen teknologian käyttö palveluissa ja ihmisten vuorovaikutuksessa)
- Jakamistalous (omistamisen sijaan tavaroita jaetaan, lainataan tai vuokrataan) ja alustatalouteen perustuvien toimintamallien yleistyminen
- Vastuullinen kuluttajuus, terveys- ja hyvinvointitrendi, ympäristötietouden kasvu
- Palveluiden digitalisoituminen (verkkokauppa, terveyspalvelut ym.)
- Etätyöskentelyn yleistyminen, monipaikkainen asuminen
- Väestön alueellinen keskittyminen ja kaupungistuminen
- Maahanmuuton kasvu mm. erilaisten konfliktien myötä
- Matkailualan kasvu ja uudet trendit (mm. pyörämatkailu, luontomatkailu)
- Ajoneuvoteknologian kehitys ja automatisaatio
- Liikennepolttoaineiden kehitys, liikenteen sähköistyminen
- Älykäs infrastruktuuri ja ajoneuvot (vuorovaikutus)
- Palveluistuva liikennejärjestelmä, uudenlaiset liikenteen ja liikkumisen palvelut
- Citylogistiikan kehittyminen
- Mikroliikkumisen vallankumous (mm. erilaiset kevyet sähköiset kulkuvälineet)





## Kansallinen toimintaympäristö

- Kansalliset ilmastotavoitteet (mm. päästötavoitteet)
- Ilmastomuutokseen sopeutuminen
- Autokannan korkea keski-ikä
- Valtion toimet liittyen autokannan uudistamiseen nopeuttamiseen ja sähköautojen hankintaan
- Väestön ikääntyminen ja moninaistuminen
- Auerakenteen keskittymiskehitys
- Kaupunkiseutujen välisten yhteyksien korostuminen
- Raideliikenteen roolin vahvistuminen
- Biotalous ja clean tech -tuotteiden kysyntä
- Energijärjestelmän muutospaineiden lisääntyminen
- Fossiilisten polttoaineiden hinnan merkittävä nousu hidastaa tieliikenteen kasvua
- Pienlogistiikan kasvu
- Huumeiden käytön kasvu (vastaavasti alkoholin käytössä laskua)
- Tienpidon rahoitustaso ja korjausvelan lyhentäminen
- Uusien suunnitteluohjeiden toimeenpano ja niiden vaikutukset
- Liikennettä koskevat lainsäädännön uudistukset ja niiden vaikutukset

## Kaakkois-Suomen erityispiirteitä

- Negatiivinen väestökehitys
- Väestön ikääntyminen
- Palveluiden keskittyminen (mm. kouluverkko)
- Kotitalouksien korkea autoistumisaste
- Kestävän liikumisen vähäisempi osuus (koko maahan verrattuna) ja laskeva trendi
- Venäjän rajan läheisyys
- Metsäteollisuuden rakennemuutos ja uudistuminen, metsä- ja biotalouden investoinnit alueella
- Kaakkois-Suomi osana globaalia liikennejärjestelmää
- Matkailuelinkeinon liittyvä potentiaali
- Päihteiden (huumeet, lääkkeet) käytön runsaus/kasvutrendi



## Valtakunnallisesti ja alueellisesti nähtävissä olevia liikenteen trendejä

- Autokannan uudistuminen: ajoneuvojen turvallisuusteknologian jatkuva kehittyminen, sähköistyminen ja automatisoituminen
- Liikkumistapojen monimuotoistuminen: ajoneuvojen tekninen monimuotoistuminen, laaja kirjo sähköisiä kulkuvälineitä
- Ikääntyneiden sekä eri kulttuuritaustaisten liikkujien osuuden kasvu: väestön ikääntyminen, ulkomaalaistaustaisen väestön määrän kasvu
- Liikkumis- ja yhteiskäyttöpalveluiden kehittyminen: liikennevälineiden omistamiseen, vuokraamiseen ja jakamiseen syntyy uusia toimintamalleja, ovelta-ovelle liikkumispalvelut yleistyvät
- Auerakenteen keskittyminen kaupunkiin ja kaupunkiseuduille luo edellytyksiä kestävä liikunnan edistämiseksi ja henkilöautoriippuvaisen liikunnan vähentämiseksi
- Taajamarakenteiden leviäminen sekä palveluiden keskittyminen voi vaikuttaa negatiivisesti kävelyn, pyöräilyn ja joukkoliikenteen edellytyksiin
- Liikkumistarvetta vähentävä digitalisaatio (etätö, etäasiointi, etäkauppa, kotiinkuljetus-palvelut jne.); voi olla myös negatiivinen vaikutus omin voimin liikunnan / kestävä liikunnan määrään

## Todennäköisiä liikenteen ja liikunnan trendejä Kaakkois-Suomessa

### Liikkumisen murros

Tulevaisuuden kaupunkiliikenne on moniulotteinen kokonaisuus. Kaupungin/seudun eri osia palvelevat erilaiset liikkumispalvelut.

Paketoitujen liikkumispalveluiden ja yhteiskäyttöpalveluiden tarjonta kasvaa ja auton (tai muun kulkuvälineen) omistaminen vähenee.

Joukkoliikenteellä on edelleen keskeinen rooli kaupunkiseutujen liikenteessä ja ilmastotavoitteiden saavuttamisessa. Vahvaa runkojärjestelmää tukevat jatkuvasti monipuolistuvat liityntäliikenteen ratkaisut eli ns. first/last mile -palvelut.

Maaseudulla/haja-asutusalueilla yleistyvät erilaiset kutsuhajut kyyti-/taksipalvelut.





## Jalankulku, pyöräily ja sähköiset kulkuneuvot

Jalankulun ja pyöräilyn sekä näihin rinnastettavien sähköisten kulkuvälineiden määrä taajamaliikenteessä kasvaa.

Perinteisestä pyöräilystä yhä suurempi osa tapahtuu sähköavusteisilla pyörillä. Erityisesti nuorten liikkuminen moninaistuu ja tapahtuu yhä useammin jollakin sähköisellä kulkuvälineellä.

Väestön ikääntyessä esteettömän ja turvallisen liikkumisympäristön tarve kasvaa. Sähköisten, pyöräilyyn rinnastettavien, kulkuvälineiden käyttö yleistyy myös ikäihmisillä.

Pyörämatkailun suosio näkyy yhä enemmän mm. haja-asutusalueen tienvarsilla ja merkityillä/brändätyillä reiteillä.

## Yksityisautoilu

Autokanta uudistuu ja sen myötä erityisesti sähköautojen ja hybridien määrä liikenteessä kasvaa.

Autokannan uudistumisen ja EU-säädösten myötä autojen turvallisuusteknologia aktiivisten turvalaittejärjestelmien osalta kehitty merkittävästi ja entistä turvallisempien autojen osuus liikenteessä kasvaa.

Liikenteen automatisaatiossa eletään siirtymäaikaa, jonka aikana liikenteessä liikkuu perinteisiä täysin kuljettajan hallinnassa olevia ajoneuvoja, mutta lisääntyvässä määrin eri automaation tasolla kuljettajia avustavia ajoneuvoja.

Väestön ikääntymisen myötä iäkkäiden ajokortillisten (ikäautoilijoiden) määrä liikenteessä kasvaa.

Ajokorttilain uudistuksen myötä nuorten 17-vuotiaiden ajokortillisten määrä liikenteessä kasvaa.

## Tavara-/jakeluliikenne

Verkkokaupan kasvun myötä kotiinkuljetusten kuljetusmäärät lisääntyvät ja jakelutavat moninaistuvat.

Raskaan liikenteen määrä Kaakkois-Suomen tieliikenteessä kasvaa. Suurin kysyntä kohdistuu pääties-tölle, mutta myös alemmalle tieverkolle kohdistuu painetta. Raskaan liikenteen kalusto kehitty: pidemmät ja painavammat yhdistelmät, turvallisuusteknologia kehitty, uudet käyttövoimat yleistyvät.



# Liikenneturvallisuuustilanne

## Henkilövahinkojen kehitys

Kaakkois-Suomen tieliikenteessä menehtyy vuosittain keskimäärin 13 henkilöä (2017-2021) ja loukkaantuu vakavasti keskimäärin 46 henkilöä (2016-2020).

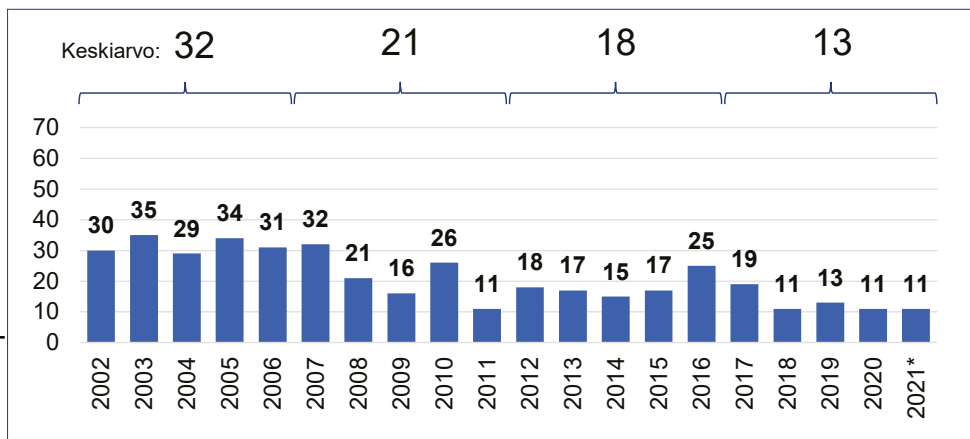
Tieliikenteen turvallisuuden nollavision tavoittelun näkökulmasta voidaan siis puhua keskimäärin 59 vuosittaisesta vakavasta henkilövahingosta.

Pitkän aikavälin kehitys kuolemaan johtaneissa onnettomuuksissa Kaakkois-Suomen alueella on mennyt tasaisesti parempaan suuntaan. Tieliikennekuolemien määrä on vähentynyt noin kolmannekseen 20 vuoden takaisesta.

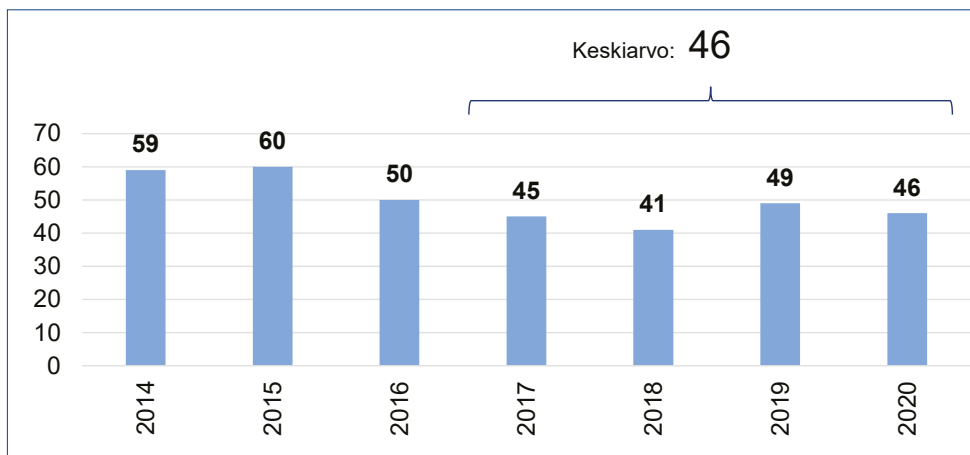
Vakavasti loukkaantuneiden määrän kehityksessä ei ole viime vuosina ollut nähtävissä suuntausta parempaan, mikä on osin seurausta pyöräilijöiden vakavien loukkaantumisten määrän kasvusta.

Valtakunnallisessa asukaslukuun suhteutetussa vertailussa vakavien henkilövahinkojen määrä Kaakkois-Suomessa edustaa koko maan keskitasoa. Kymenlaaksossa tilanne on parempi ja Etelä-Karjalassa huonompi kuin maassa keskimäärin.

Kuva 1. Tieliikenteessä kuolleet Kaakkois-Suomen alueella 2002-2021.



Kuva 2. Tieliikenteessä vakavasti loukkaantuneet Kaakkois-Suomen alueella.



## Henkilövahingot liikkujaryhmittäin

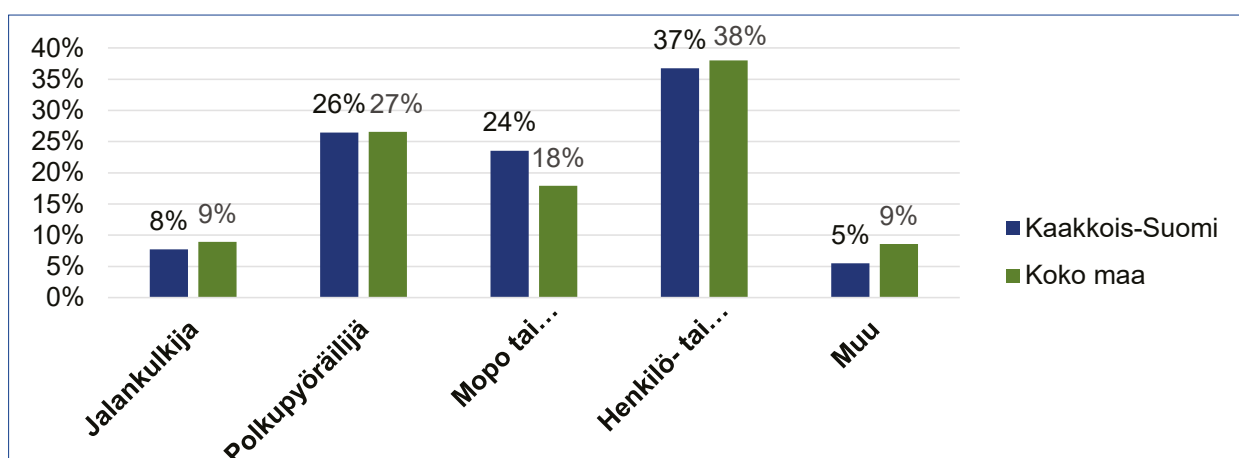
Kaakkois-Suomen alueella tapahtuvista vakavista henkilövahingoista noin puolet tapahtuu polkupyöräilijöille ja mopoilijoille- ja moottoripyöräilijöille. Jalankulkijoiden osuus on 8 % ja henkilö- ja pakettiautoilijoiden osuus 37 %.

Pyöräilijätapaturmien osuus vastaa valtakunnan keskitasoa, mutta mopoilijoiden ja moottoripyöräilijöiden tapaturmien osuus on Kaakkois-Suomessa selvästi korkeampi kuin maassa keskimäärin.

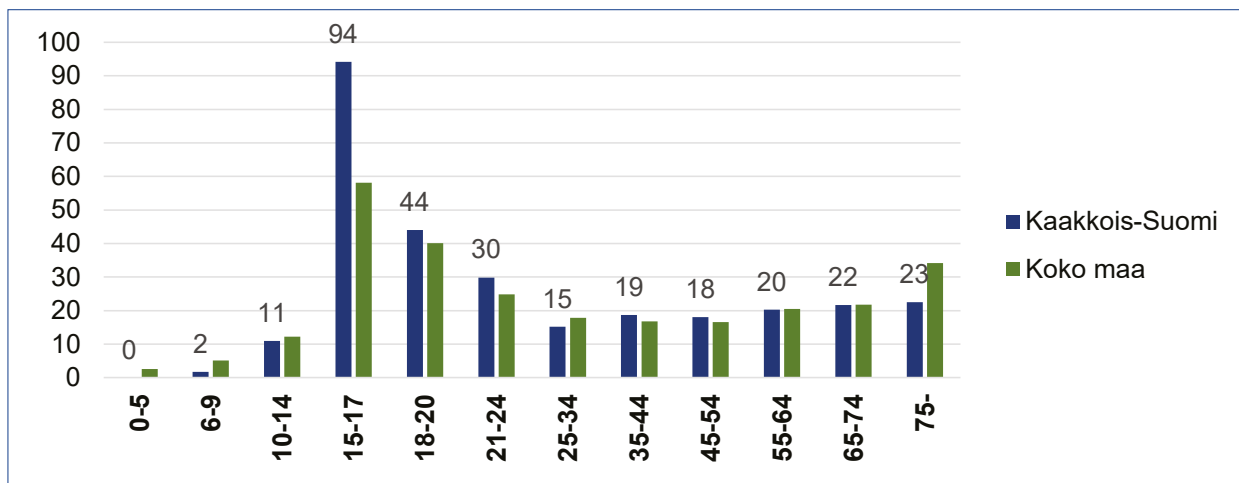
Ikäryhmittäin tarkasteltuna Kaakkois-Suomessa korostuu erityisesti 15-17 -vuotiaiden korkea onnettomuusriski. Myös 18-20-vuotiaiden ja 21-24-vuotiaiden onnettomuusriski on korkeampi kuin muilla ikäryhmillä.

15-17-vuotiaiden henkilövahingoista 74 % tapahtuu mopolla tai moottoripyörällä. 21-24-vuotiaiden henkilövahingoista 55 % tapahtuu henkilö- tai pakettiautolla ja 22 % mopolla tai moottoripyörällä.

Ikäihmisten onnettomuusriski on väestön osuuteen nähden maltillinen. Iäkkäiden henkilövahingoista 45 % tapahtuu pyöräilijänä ja 30 % henkilö- tai pakettiautolla.



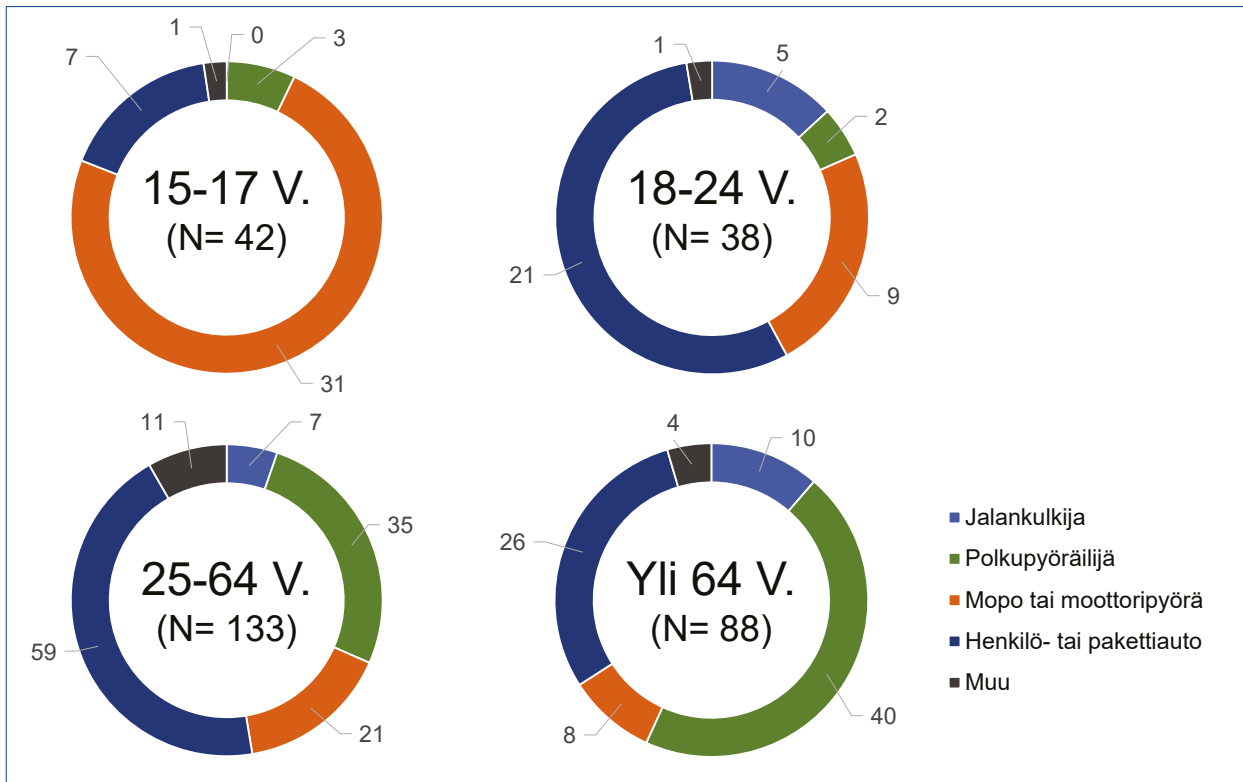
Kuva 3. Vakavat henkilövahingot kulkutavoittain 2016-2020 (%).



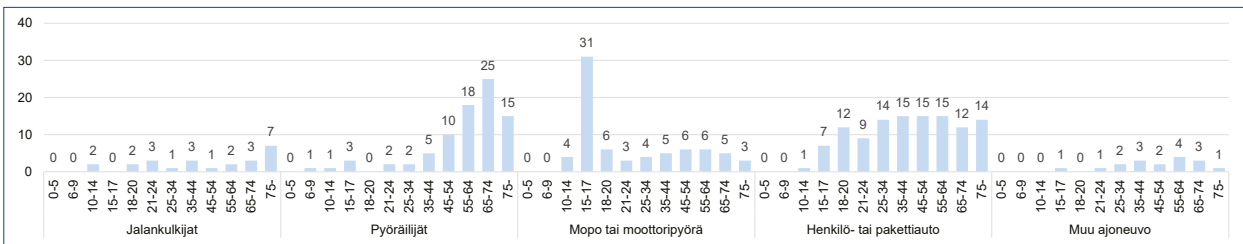
Kuva 4. Vakavat henkilövahingot ikäryhmän kokoon suhteutettuna (uhria/vuosi/100 000 asukasta) vuosina 2016-2020. Lähde: Tilastokeskus, hoitoilmoitusrekisteri.

## Onnettomuudet asukasta kohden

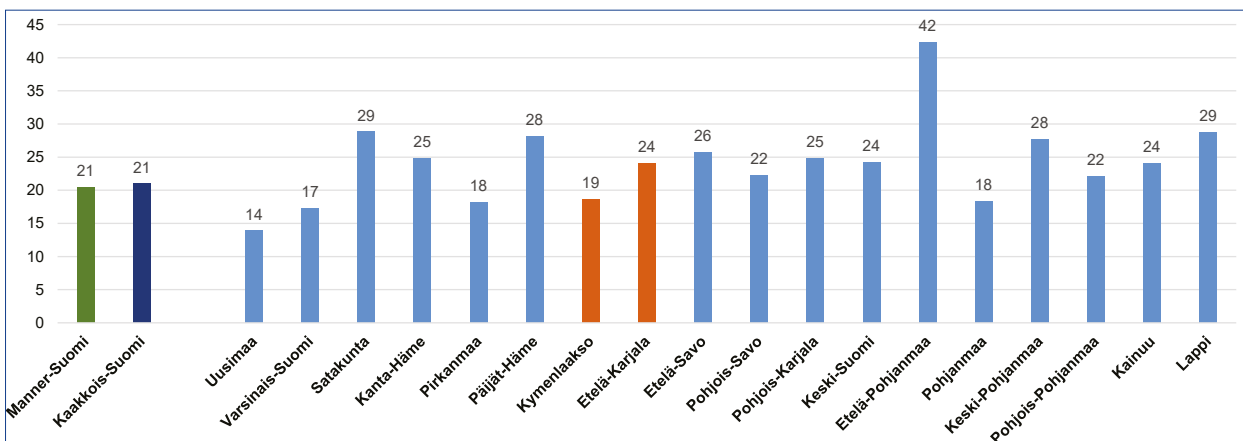
Valtakunnallisessa asukasluvuun suhteutetussa vertailussa vakavien henkilövahinkojen määrä Kaakkois-Suomessa on hieman koko maan tasoa korkeampi. Kymenlaaksossa tilanne on parempi kuin maassa keskimäärin ja Etelä-Karjalassa selvästi huonompi (kuva 7).



Kuva 5. Vakavien henkilövahinkojen jakauma kulkutavoittain keskeisissä ikäryhmissä (%)



Kuva 6. Vakavat henkilövahingot vuosina 2016–2020 yhteensä kulkutavoittain ja ikäryhmittäin jaoteltuna (abs), N=310. Lähde: Tilastokeskus, hoitoilmoitusrekisteri



Kuva 7. Vakavat henkilövahingot maakunnittain alueen 100 000 asukasta kohden (uhria./v/100 000 asukasta) 2016-2020. Lähde: Tilastokeskus

## Kuolonkolareiden erityispiirteitä

Kaakkois-Suomen alueella kuolemaan johtaneista onnettomuuksista 68 % tapahtuu taajama-alueiden ulkopuolella (32 % taajamissa).

Kuolonkolareista 60 % tapahtuu maanteillä (ml. taajama-alueet) ja 40 % katuverkolla tai muilla teillä. Maanteillä tapahtuneista kuolemaan johtaneista onnettomuuksista 58 % tapahtuu valta- ja kantateillä.

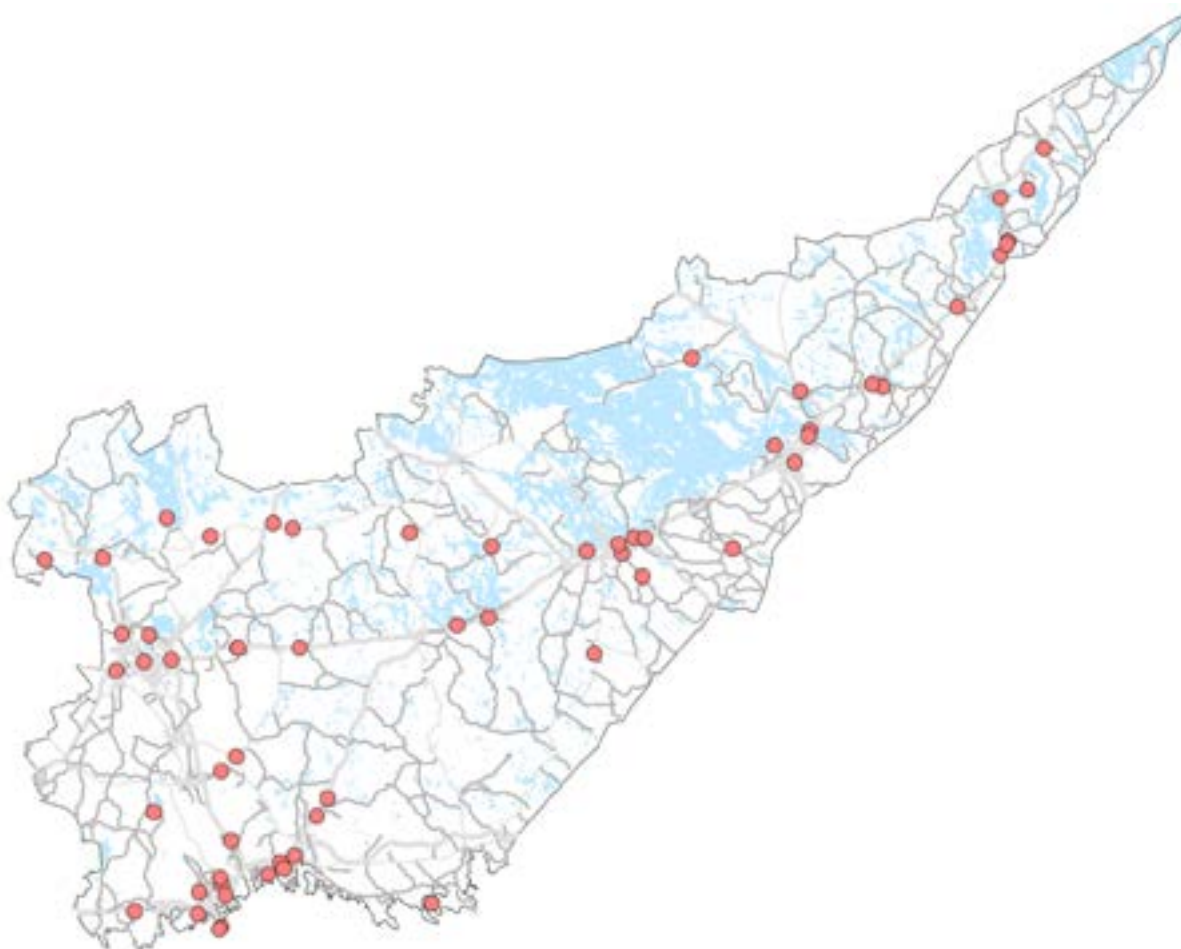
Virallisissa tilastoissa pääteiden onnettomuuksista 38 % on kohtaamisonnettomuuksia. Seutu- ja yhdysteiden onnettomuuksista 33 % on yksittäisonnettomuuksia ja 20 % kohtaamisonnettomuuksia.

Taajama-alueilla tapahtuneista kuolemaan johtaneista onnettomuuksista 63 % on jalankulkija- ja pyöräilijäonnettomuuksia ja 23 % yksittäisonnettomuuksia.

Kaakkois-Suomen alueen maanteiden onnettomuusriski on kokonaisuudessaan hieman alhaisempi kuin koko maassa keskimäärin. Seutu- ja kantateiden osalta riski on kuitenkin korkeampi kuin maassa keskimäärin.

Tutkijalautakuntien vuosina 2010-2019 tutkimissa kuolemaan johtaneissa moottoriajoneuvo-onnettomuuksissa (N=156) kohtaamisonnettomuuksien osuus oli 39 % (koko maassa keskimäärin 35 %) ja yksittäisonnettomuuksien osuus 43 % (koko maassa keskimäärin 45 %) (aineistossa mukana myös virallisesta tilastosta puuttuvat sairaskohtaustapaukset).

Onnettomuuksien aiheuttajakuljettajista 30 prosentilla oli alkoholia veressä (>0,49) (koko maa 23 %). Huumeiden vaikutuksen alaisena oli noin seitsemän prosenttia kuljettajista ja muiden ajokykyyn vaikuttavien aineiden vaikutuksen alaisena niin ikään noin seitsemän prosenttia kuljettajista (osin samoja kuljettajia, joten prosentteja ei voi laskea yhteen).



Kuva 8. Kuolemaan johtaneet onnettomuudet Kaakkois-Suomen alueella 2017-2021 (N=60 onnettomuutta). Lähde: Onnettomuusrekisteri. Karttalähde: Väylävirasto ja Suomen ympäristökeskus SYKE

Vähintään yli 10 km/h ylinopeutta ajoi 41 % kuljettajista (koko maassa 38 %). Yksittäisonnettomuuksien kuljettajista yli 10 km/h ylinopeutta ajoin 45 % kuljettajista.

Onnettomuuden aiheuttaneista välittämistä riskitekijöistä yleisimpiä olivat virheellinen ohjausliike 21 %, itsemurhat 21 %, sairaskohtaus 14 % ja virheellinen ajolinja 12 %.

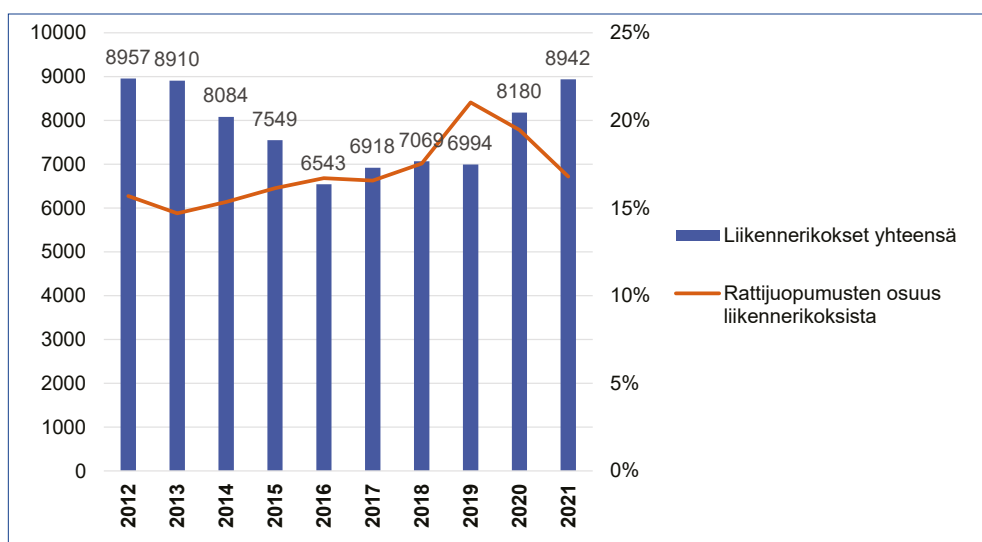
Lähde: Onnettomuustietoinstituutti OTI 2021. Liikenneonnettomuuksien tutkijalautakuntien tutkimien tie- ja maastoliikenneonnettomuuksien onnettomuustietorekisteri. Liikennevakuutuskeskus.

Välittömät riskitekijät	Riskien lkm	%	Lisätieto
OSALLISEN TOIMINTAKYVYN MUUTOS	30	19 %	
nukahtaminen, vireystilan lasku	8	5 %	
sairauskohtaus	22	14 %	
OSALLISEN HAVAINTOVIRHEET	16	10 %	
ei havainnoinut muuta liikennettä	1	1 %	
ei havainnut toista osapuolta tai tilannetta	11	7 %	
virheellinen havainto toisesta osapuolesta	4	3 %	
OSALLISEN ENNAKOINTI- JA ARVIOINTIVIRHEET	10	6 %	
lähti tilanteeseen ennakoimatta tai varmistamatta	1	1 %	
virheellinen arviointi omista kulkumahdollisuuksista	6	4 %	
virheellinen tulkinta liikenneympäristöstä	1	1 %	
muu ennakointiin liittyvä tapahtuma	2	1 %	
AJONEUVON KÄSITTELYVIRHEET TAI AJOTOIMINNOT	59	38 %	
virheellinen ajolinja (lähestyminen)	19	12 %	
virheellinen ohjausliike	32	21 %	
jarrutusvirhe	4	3 %	
edellisten yhdistelmävirheet	4	3 %	
MUUT TAPAHTUMAT	34	22 %	
ajoi tietoisesti tilanteeseen	32	21 %	(itsemurhat)
muu inhimillinen tekijä	1	1 %	
välitön riski epäselvä	1	1 %	
AJONEUVON HALLITTAVUUTEEN ÄKILLISESTI VAIKUTTAVAT TAPAHTUMAT	3	2 %	
ohjauslaitteiden tekninen vika	1	1 %	
jarrujen tekninen vika	1	1 %	
pyörän tuennan tekninen vika	1	1 %	
LIIKENNEYMPÄRISTÖSSÄ SYNTYNEET TAPAHTUMAT	4	3 %	
eläin	4	3 %	
<b>KAIKKI VÄLITTÖMÄT RISKITEKIJÄT YHTEENSÄ</b>	<b>156</b>	<b>100 %</b>	

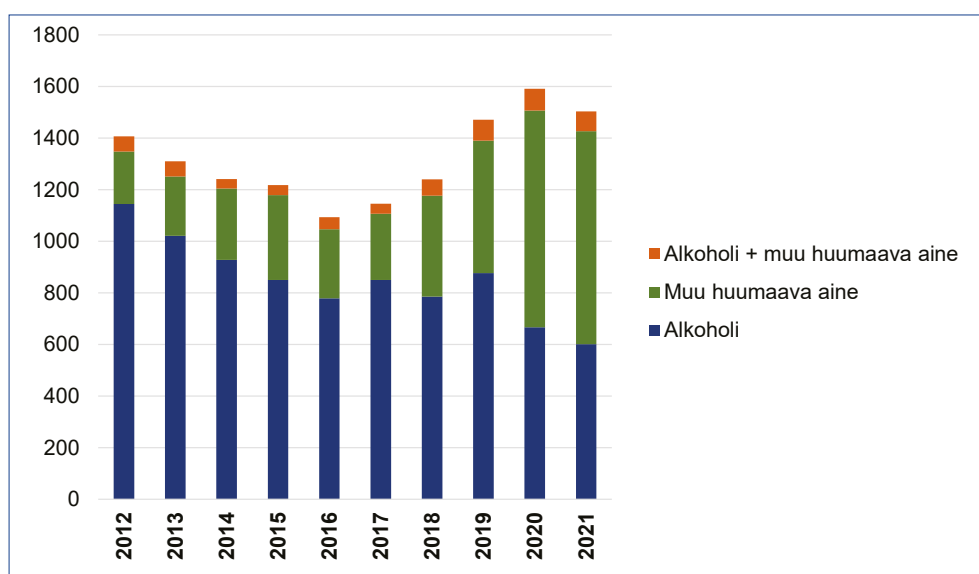
# Liikenne rikokset

Liikenne rikosten määrässä Kaakkois-Suomen alueella on nähtävissä hienoista kasvua vuodesta 2016 alkaen. Kasvu on tapahtunut etenkin rikosnimikkeissä rattijuopumukset ja kulkuneuvon kuljettaminen oikeudetta.

Nuoret ovat ylliedustettuina liikenne rikoksissa muodostaen lähes 30 prosenttia liikenne rikoksiin syyllisiksi epäillyistä. Nuorten osuus rikoksiin syyllistyneistä on myös kasvanut. Kaakkois-Suomessa 15-17-vuotiaiden osuus liikenne rikoksiin syyllistyneistä on maan keskiarvoa korkeampi. Rattijuopumusten osuus kaikista liikenne rikoksista on keskimäärin 18 %. Viime vuosina muiden huumaavien aineiden osuus rattijuopumuksista on noussut merkittävästi.



Kuva 9. Viranomaisten tietoon tulleet liikenne rikokset Kaakkois-Suomen alueella vuosina 2012-2021



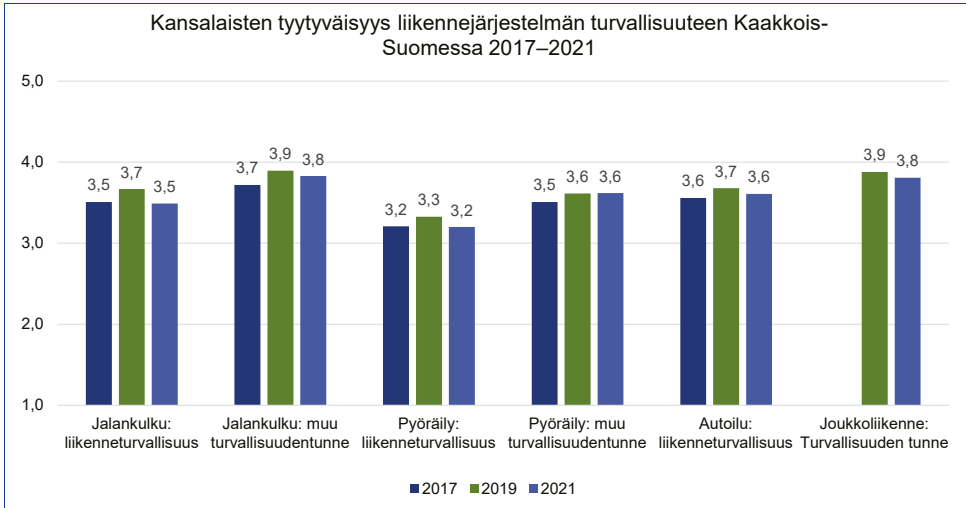
Kuva 10. Rattijuopumusten määrä ja jakautuminen käytetyn päihteen mukaan vuosina 2012-2021\*.  
Lähde: Tilastokeskus.



# Koettu turvallisuus

Kaakkois-suomalaisien tyytyväisyys jalankulun, pyöräilyn, autoilun ja joukkoliikenteen turvallisuuteen (ml. turvallisuuden tunne) on varsin hyvällä tasolla. Valtakunnallisessa vertailussa erot ovat pieniä. Jalankulun ja pyöräilyn koettu liikenneturvallisuus on hieman heikompi kuin maassa keskimäärin, mutta muu turvallisuuden tunne hieman korkeampi. Autoilun osalta koettu liikenneturvallisuus ja joukkoliikenteen osalta turvallisuuden tunne ovat hieman korkeampia kuin maassa keskimäärin.

Lähde: Traficom, Kansalaisten tyytyväisyys liikennejärjestelmään .tutkimukset. Keskiarvo asteikolla: 1 Erittäin tyytymätön - 5 Erittäin tyytyväinen.



## Kyselyjen antia

**Minkä liikkujaryhmän turvallisuudesta seudun asukkaat ja muut toimijat ovat huolissaan?**

Pyöräilijät, jalankulkijat ja nuoret koetaan turvatomimmiksi liikkujaryhmiksi.

**Mitkä ovat keskeisimmät liikenneturvalli-suushaasteet Kaakkois-Suomessa?**

Ylinopeudet, päihteet ja asenteet liikenteessä koetaan suurimmiksi haasteiksi.





# Liikenneturvallisuusvisio ja tavoitteet vuoteen 2030

## Liikenneturvallisuusvisio vuoteen 2030

- Kenenkään ei tarvitse kuolla tai vakavasti loukkaantua tieliikenteessä.
- Liikkuminen koetaan turvalliseksi kulkutavasta tai liikkujan erityispiirteistä riippumatta.
- Liikkumisvalinnat ovat ympäristöystävällisiä sekä terveyttä ja turvallisuutta edistäviä.

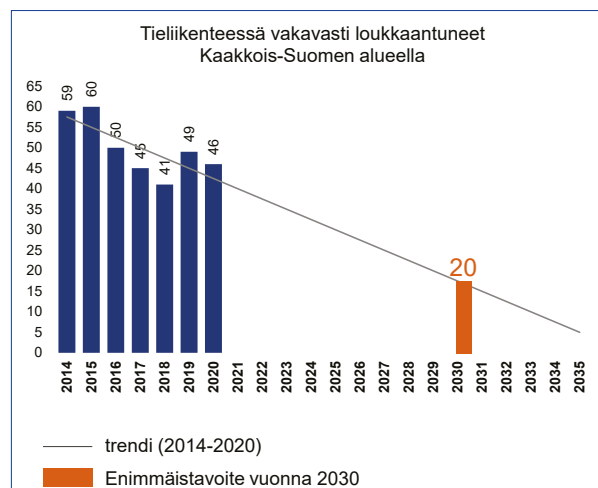
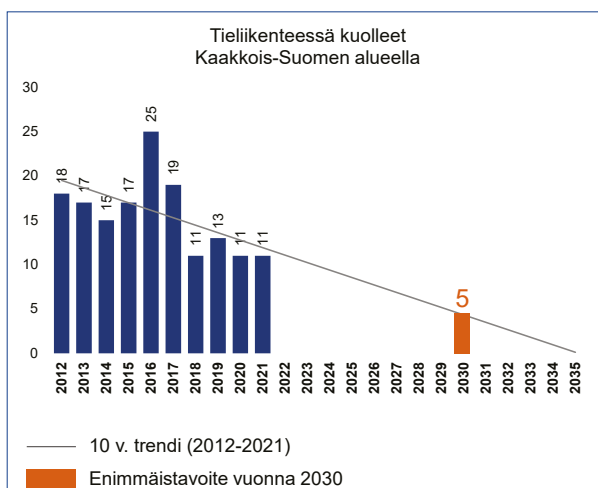
## Liikenneturvallisuustavoitteet vuoteen 2030

- Tieliikenteessä kuolleiden ja vakavasti loukkaantuneiden määrä vähenee jatkuvasti.
- Vuonna 2030 tieliikenteessä menehtyy enintään 5 ja loukkaantuu vakavasti enintään 20 ihmistä.
- Jalankulkijoiden ja pyöräilijöiden kokemus turvallisuuden tunne liikenteessä kasvaa.

## Määrälliset tavoitteet

Kaakkois-Suomessa on tavoitteena, että vuonna 2030 tieliikenteessä menehtyy enintään 5 ja loukkaantuu vakavasti enintään 20 ihmistä. Vakavien liikenneonnettomuuksien osalta nollavisio on realistista saavuttaa jo paljon ennen vuotta 2050, joka on Euroopan laajuinen ja kansallinen tavoite.

Valtakunnallinen (ja EU-tason) tavoite: Tieliikennekuolemien ja vakavien loukkaantumisten määrän puolittaminen vuoden 2020 tasosta vuoteen 2030. Nollavisioon pyritään vuoteen 2050 mennessä.



# Painopistealueet ja toimenpiteet vuosille 2022-2026



Kuvat: Liikenneturva

## Painopiste: Nuoret

### Asiantuntijoiden nostot:

*Lisätään huoltajien suuntaan tapahtuvaa vuoropuhelua heidän roolistaan nuorten liikenneturvallisuuden parantamisessa. Tarjotaan huoltajille vinkkejä ja työkaluja käsitellä päihteisiin ja liikenteeseen liittyviä aiheita.*

*/ Koulut ja oppilaitokset, kunnat, Liikenneturva*

*Kehitetään ja kokeillaan uusia käytäntöjä nuorten osallistamiseksi liikenneturvallisuustyön suunnitteluun ja toteutukseen.*

*/ Nuorisopalvelut, koulut ja oppilaitokset, Liikenneturva*

*Järjestetään vuosittain Punainen Liitu -esityksiä toiseen asteen opiskelijoille.*

*/ Pelastuslaitos, poliisi, hyvinvointialueet, SPR, Liikenneturva, oppilaitokset*



## Muut tärkeät toimenpiteet:

- Järjestetään säännöllisesti koulutuksia ja tietoiskuja nuorten parissa työskenteleville osaamisen ja motivaation kasvattamiseksi / Kunnat, Liikenneturva
- Otetaan yläkouluissa, toiseen asteen oppilaitoksissa ja nuorisotyössä käyttöön tiedossa olevia hyviä käytäntöjä ja uusia ehkäisevää päihdetyötä sekä liikennekasvatusta yhdistäviä toimintamalleja / Koulut, oppilaitokset, Liikenneturva
- Kuntien nuorisopalveluissa kokeillaan yhteistyökumppaneiden kanssa rohkeasti olemassa olevia ja uusia nuorten kohtaamisen malleja liikennekasvatuksen toteutuksessa / Kunnat, nuorisopalvelut, Poliisin EET-ryhmä
- Tehostetaan viestintää erilaisten kokoontumisajojen ja moposuorien negatiivisesta vaikutuksesta liikenneturvallisuuteen / Kaakkois-Suomen ja kuntien liikenneturvallisuuustyöryhmät
- Kohdennetaan tehostettua valvontaa nuorten vaaralliseen liikennekäyttäytymiseen erilaisissa miiteissä sekä mopojen ja moottoripyörien kuntoon ja tieliikennekelpoisuuteen / Poliisi

## Painopiste: Ajonopeudet

### Asiantuntijoiden nostot:

*Laaditaan vuosittain tiedote ELY:n ja kuntien siirrettävien nopeusnäyttötaulujen keräämistä tiedoista sekä muista ajonopeuksiin liittyvistä ajankohtaisista aiheista.*

*/ Kaakkois-Suomen liikenneturvallisuuustyöryhmä*

*Kannustetaan kuntia hankkimaan omaan käyttöönsä nopeusnäyttötauluja sekä viestimään kuntalaisille ja poliisille niiden keräämistä tiedoista.*

*/ ELY*

*Tarkistetaan maanteiden ja katujen nopeusrajoitukset uuden valtakunnallisen nopeusrajoitusohjeen mukaisiksi.*

*/ ELY, kunnat*



## Muut tärkeät toimenpiteet:

- Kehitetään ELY:n ja kuntien nopeusnäyttötaulujen käyttö- ja sijoitteluperiaatteita / ELY, kunnat
- Selvitetään muuttuvien nopeusrajoitusten käyttöönottoa ja vaikutusta koulujen kohdilla / ELY
- Selvitetään kokeiluun GPS-pohjaisten tietoaineistojen käyttöä nopeusrajoitussuunnittelussa, toimenpiteiden kohdentamisessa ja ajonopeuksien seurannassa / ELY
- Laajennetaan maanteiden (pääteiden) automaattivalvontajaksojen määrää / ELY, Poliisi
- Edistetään automaattisen nopeusvalvonnan käyttöönottoa kuntien katuverkolla / Kunnat, Poliisi
- Laaditaan kuntien liikenneturvallisuuksuunnitelmien päivityksen yhteydessä nopeusrajoitussuunnitelma, jonka yhteydessä arvioidaan myös 30 km/h toteutuksen mahdollisuudet ja periaatteet / ELY, Kunnat
- Kohdennetaan nopeusvalvontaa kuntalaisten valvontapyyntöjen ja palautteiden, nopeusnäyttöjen, kuntien liikenneturvallisuuustyöryhmien aloitteiden ym. perusteella / Poliisi

### Asiantuntijoiden nostot:

*Järjestetään säännöllisesti Kaakkois-Suomen kattava rattijuopumukseen liittyvä keskustelu- ja kokemustenvaihtotilaisuus (aiheen parissa työskentelevät asiantuntijat ja sidosryhmät).  
/ Kaakkois-Suomen liikenneturvallisuustyöryhmä*



*Selvitetään mahdollisuudet sisällyttää rattijuopumusten ennaltaehkäisy paikallisen päihdetyön eri muotoihin: EPT-toiminta, etsivä nuorisotyö, seurakuntien päihdetyö, Sininauhaliiton toiminta, Mieli ry:n toiminta, aikuissosiaalityö, Aseman Lapset ry:n toiminta, terveysneuvontapisteet.  
/ Kunnat, Liikenneturva*

*Toteutetaan kuntien ja järjestösektorin toimijoiden kanssa yhteistyössä rattijuopumusten ennaltaehkäisyyn liittyviä kampanjoita. Hyödynnetään suunnittelussa ja toteutuksessa päihdekokemusasiantuntijoita.  
/ Kunnat, EPT-yhdyshenkilöt*

### Muut tärkeät toimenpiteet:

- Laaditaan vuosittain tiedote Kaakkois-Suomen alueen rattijuopumusten ja päihdeonnettomuuksien määrän kehityksestä ja erityispiirteistä / Kaakkois-Suomen liikenneturvallisuustyöryhmä
- Sisällytetään rattijuopumukseen ja päihdeonnettomuuksiin liittyviä mittareita ja ennaltaehkäiseviä toimenpiteitä mm. hyvinvointisuunnitelmiin sekä mielenterveys- ja päihdetyön strategioihin / Kunnat, hyvinvointialueet
- Kutsutaan kuntien liikenneturvallisuustyöryhmiin (jäseneksi, vierailijaksi) ehkäisevän mielenterveys- ja päihdetyön parissa työskenteleviä paikallisia toimijoita / Kunnat
- Lisätään viestintää kansalaisten ja anniskelupaikkojen toimintamahdollisuuksista silloin, kun havaitaan päihtyneen lähtevän liikenteeseen / Kaakkois-Suomen liikenneturvallisuustyöryhmä

### Valtakunnallisessa liikenneturvallisuusstrategiassa esitettyjä toimenpiteitä

- Päähteiden käyttöön ja sen vaikutuksiin liikenneturvallisuuteen puututaan systemaattisesti mahdollisimman varhaisessa vaiheessa. Henkilölle, jolla on päihdeongelma ja hänen läheisilleen tarjotaan apua ja tukea, ja ohjataan asianmukaiseen hoitoon sekä kerrotaan mahdollisuudesta ottaa alkoholikko käyttöön vapaaehtoisuuteen perustuen / STM, THL, SM, Poliisihallitus, Rikosseuraamuslaitos ja järjestöt, esimerkiksi SPR sekä Ehkäisevä päihdetyö EHYT ry.
- Tuetaan ja kehitetään poliisin henkilöstön osaamista ja valmiutta ohjata rattijuopumuksesta epäillyn, tai muuten alentuneessa ajokunnossa olevan tieliikenteen käyttäjän matalan kynnyksen palvelujen piiriin tai arviointiin / Poliisihallitus, SM
- Turvataan poliisin mahdollisuudet tunnistaa huumeiden vaikutuksen alainen pysäytystilanneissa riittävästi huumepikatesteillä / Poliisihallitus, STM
- Kehitetään nuorten parissa työskenteleville ehkäisevää päihdetyötä sekä liikennekasvatusta yhdistäviä

toimintamalleja, jotka huomioivat vertaisryhmän merkityksen nuoren päihteiden käyttöön ja liikennekäyttäytymiseen, tarjoavat nuorille keinoja torjua ryhmäpaineita sekä vahvistavat turvallisia valintoja tukevaa sosiaalista normia / THL ja Liikenneturva sekä järjestöt, esimerkiksi Ehkäisevä päihdetyö EHYT ry.

- Käynnistetään laaja, valtakunnallinen rattijuopumusta ja huumerattijuopumusta torjuva liikenneturvallisuuuskampanja, joka perustuu sosiaalisen normin vahvistamiseen ja johon yhdistyy valvonta / Liikenneturva, Liikenne- ja viestintävirasto, poliisi, THL, Tapaturmien ehkäisyverkosto sekä järjestöt
- Selvitetään ajokorttilain mukaiseen ajokieltomenettelyyn ja ajoluvan valvontaan liittyviä muutostarpeita kokonaisuutena / LVM, Liikenne- ja viestintävirasto, OM, SM ja Poliisihallitus
- Alkolukon käyttöä edistetään edellyttämällä lainsäädännössä sen käyttöä yhteiskunnan korvaamissa tai järjestämissä kuljetuksissa / LVM
- Selvitetään promillerajan asettamista pyöräilyyn ja mikroliikkumiseen ja arvioidaan promillerajan asettamisen vaikutuksia liikenneturvallisuuuteen / LVM ja OM
- Alkoholin vaikutuksen alaisena ajavien määrää liikenteessä selvittävää R-tutkimusta jatketaan / Poliisihallitus, THL
- Käynnistetään huumerattijuopumusten seuraamusten arviointihanke, jonka tavoitteena on nykyistä paremmin huomioida eri päihdyttävien aineiden ja niiden pitoisuuksien vaikutukset kuljettajien riskeihin liikenteessä / Poliisihallitus, THL
- Muutetaan tieliikennelain 183 §:ä niin, että poliisilla ja muilla lainkohdassa mainituilla olisi mahdollisuus kieltää ja tarvittaessa estää kuljettamasta mitä tahansa ajoneuvoa, kuten pyörää tai sähköpotkulautaa, jos päihtymys selvästi vaikuttaa kuljettajan ajokykyyn. Seurataan 183 §:n soveltamiskäytäntöä ja arvioidaan sen liikenneturvallisuusvaikutuksia / LVM, Liikenne- ja viestintävirasto sekä Poliisihallitus

## Painopiste: Ajoterveys

### Asiantuntijoiden nostot:

*Järjestetään säännöllisesti ajoterveyteen liittyviä keskustelutilaisuuksia (aiheen parissa työskentelevät asiantuntijat ja sidosryhmät). / Kaakkois-Suomen liikenneturvallisuuksuryhmä*

*Toteutetaan ajoterveysaiheisiin keskittyvä luentosarja (ammattillinen koulutus) sairaaloiden ja terveyskeskusten henkilöstölle sekä kuntien mielenterveys- ja päihdetyön parissa työskenteleville. / Kunnat, hyvinvointialueet*

*Tarjotaan ajoterveyteen liittyviin kysymyksiin ja yhteydenottoihin kynnyksetön toimintaprosessi ja selkeä ohjeistus, miten kansalainen voi tuoda esiin huolensa läheisensä ajoterveydestä. / Poliisi, hyvinvointialueet*



## **Muut tärkeät toimenpiteet:**

- Sisällytetään ajoterveysaihe maakuntien ja kuntien hyvinvointisuunnitelmiin sekä ennaltaehkäisevän mielenterveys- ja päihdetyön strategioihin ja hankkeisiin / Kunnat
- Kutsutaan kuntien liikenneturvallisuuustyöryhmiin (jäseneksi, vierailijaksi) ajoterveyden asiantuntijoita / Kunnat
- Järjestetään kuntien vammais- ja vanhusneuvostoille ja eläkeläisjärjestöille säännöllisesti ajoterveysasioihin liittyviä tietoiskuja ja koulutuksia / Liikenneturva, ajoterveysasiantuntijat, Poliisi
- Tehostetaan ikääntyvän väestön omaisten suuntaan tapahtuvaa viestintää ajoterveysasioista ja keinoista puheeksi ottoon (esim. ikäihmisten parissa työskentelevien kautta) / Liikenneturva, kunnat
- Vaikutetaan kohtaamisonnettomuuksien riskiin päätteillä (sairaskohtaukset, itsemurhat) lisäämällä keskikaiteellisten päätteajaksojen määrää (kts. Painopistealue: Päätiet) / ELY

## **Valtakunnallisessa liikenneturvallisuusstrategiassa esitettyjä toimenpiteitä**

- Tuetaan ennaltaehkäisevää mielenterveystyötä tekemällä tiivistä poikkihallinnollista yhteistyötä viranomaisten ja muiden tahojen kesken sekä sovitetaan tie- ja raideliikenteen itsemurhien ehkäisy yhdeksi näkökulmaksi muihin julkisen hallinnon strategioihin. / STM, LVM, Liikenne- ja viestintävirasto, THL ja järjestöt, esimerkiksi Mieli ry sekä Ehkäisevä päihdetyö EHYT ry.
- Tuetaan ja osallistutaan yhteistyöhön Itsemurhien ehkäisyohjelman toteuttamisessa. / LVM, STM, SM, PLM ja Väylävirasto
- Parannetaan tieliikenteen terveysvalvontaa tekemällä lääkäreille mahdolliseksi tarkistaa tarvittaessa luotettavasti hoitokontakteissa potilaan ajo-oikeus ja ajokielto. / Liikenne- ja viestintävirasto, STM ja LVM, THL ja Kela
- Tarjotaan vapaaehtoisia kursseja sekä koulutuksia ikääntyneille ajotaitojen ylläpitämiseksi ja tiedon lisäämiseksi uusista liikennesäännöistä. / Kunnat, Eläkejärjestöt, Liikenneturva, Autoliitto, Autokoululiitto ja Liikenteen turvallisuuskouluttajat ry.
- Jatketaan Liikenne- ja viestintäviraston terveyden ammattilaisille suunnattua ajoterveyden arvioinnin ohjeen jalkauttamista ja edistetään ohjeen käytettävyyttä. / Liikenne- ja viestintävirasto sekä STM
- Poliisin osaamista ajoterveysasioissa vahvistetaan. Liikenteen valvonnassa on keskeistä tunnistaa ajo-oikeuden haltijat, joiden ajoterveys ei ole vaadittavalla tasolla. Turvaamistoimenpiteenä ajo-oikeuden haltija voidaan määrätä väliaikaiseen ajokieltoon myös välittömästi tavattaessa liikenteessä. / Poliisihallitus
- Kaikkien ammattimaista kuljetusopetusta antavien tahojen opetuksen sisältöön lisätään opetuspaketti myönteisestä mielenterveydestä ja sen vaikutuksesta onnettomuuksien välttämiseen. / Liikenne- ja viestintävirasto
- Tuetaan ja kehitetään ehkäisevän päihdetyön tavoitteita ja menetelmiä huomioimaan päihteet liikenteessä. Kehitetään nuorten parissa työskenteleville ehkäisevää päihdetyötä sekä liikennekasvatusta yhdistäviä toimintamalleja, jotka huomioivat vertaisryhmän merkityksen nuoren päihteiden käyttöön ja liikennekäyttäytymiseen, tarjoavat nuorille keinoja torjua ryhmäpaineita sekä vahvistavat turvallisia valintoja tukevaa sosiaalista normia. / THL ja Liikenneturva sekä järjestöt, esimerkiksi Ehkäisevä päihdetyö EHYT ry.
- Liikenne- ja viestintäviraston ajoterveyden arvioinnin ohjeistuksessa terveydenhuollon ammattilaisille huomioidaan ammattiliikenne. / Liikenne- ja viestintävirasto
- Kohdistetaan turvallisuusviestintää erityisesti ikääntyville miehille liittyen ajoterveyteen ja ikääntymiseen. Hyödynnetään läheisten kautta vaikuttamista. / Liikenneturva
- Selvitetään ajoterveyden edistämiseen liittyviä muutostarpeita, esimerkiksi mahdollisuutta laajentaa lääkärin velvollisuutta ilmoittaa poliisille lääkärin määräämästä ajokiellosta lyhentämällä ilmoitusvelvollisuuden määräaika 3 kuukauteen. / LVM

## Painopiste: Jalankulku, pyöräily ja sähköiset liikkumisvälineet

### Asiantuntijoiden nostot:

*Järjestetään vuosittain koulujen alkaessa suojatiepäivystyskampanjoita (Kouvolan ja Kotkan mallien levittäminen)  
/ Kunnat, koulut, Liikenneturva, ELY*

*Tartutaan rohkeasti saattoliikenteen ongelmiin ja etsitään uudenlaisia ratkaisuja koulujen lähiympäristöjen autoliikenteen määrän vähentämiseksi ja liikenteen rauhoittamiseksi  
/ Kunnat, koulut*

*Laaditaan kuntien liikenneturvallisuussuunnitelmien päivityksen yhteydessä kävelyn ja pyöräilyn turvallisuutta painottava nopeusrajoitussuunnitelma sekä käydään läpi tienylityskohtien turvallisuus ja ohjeiden mukaisuus  
/ Kunnat, ELY*

### Muut tärkeät toimenpiteet:

- Järjestetään opettajille koulutuksia ja tietoiskuja liikennekasvatustyön hyvistä käytännöistä koskien liikkumista jalan, pyörällä ja sähköisillä liikkumisvälineillä / Koulut, oppilaitokset, Liikenneturva
- Otetaan laajasti käyttöön hyviä liikennekasvatustyön toimintamalleja jalankulkuun, pyöräilyyn ja sähköisiin liikkumisvälineisiin liittyen / Koulut, oppilaitokset, Liikenneturva
- Haetaan aktiivisesti valtionavustusta liikkumisen ohjauksen ja liikenneturvallisuustyön kokeiluihin, toteutukseen ja suunnitteluun (koulujen ja työpaikkojen liikkumissuunnitelmat, esteettömien matkakettujen edistäminen) / Kunnat, 3. sektorin toimijat
- Selvitetään mahdollisuudet sähköpotkulautataturmien tilastoinnin kehittämiseen Kaakkois-Suomen alueella / Hyvinvointialueet
- Järjestetään ikääntyville säännöllisesti pyöräilyn turvallisuuteen liittyviä tietoiskuja ja koulutuksia / Kunnat, Liikenneturva, vanhusneuvostot
- Laaditaan kävelyn ja/tai pyöräiliikenteen edistämishjelmia ja pyöräiliikenteen tavoiteverkko- ja laatu-käytäväsuunnitelmia (valtionavustusta saatavilla) / Kunnat, ELY
- Selvitetään kokeiluin erilaisia vaihtoehtoja tienylityskohtien havaittavuuden parantamiseen (valaistuksen tehostaminen, lisäpylväät, vilkut ja välkyt, projektorivalot ym.) / Kunnat, ELY
- Määritellään yhteistyössä paikalliset/seudulliset pyöräiliikenteen pääreitit, joiden osalta varmistetaan päällysteiden ja talvihoidon korkea laatu / Kunnat, ELY
- Kartoitetaan ns. kylätieratkaisujen potentiaali Kaakkois-Suomen yhdystieverkolla / ELY
- Lisätään alueellisten viranomaistahojen ja paikallisten sidosryhmien välistä yhteistyötä pyörämatkailureittien (nykyisten ja uusien) liikenneturvallisuuden varmistamiseksi / ELY, kunnat, maakunnat
- Tarkistetaan liikenneturvallisuussuunnitelmien päivitysten yhteydessä mopon paikka liikenneympäristössä mm. Väyläviraston ohjetta hyödyntäen / Kunnat, ELY
- Etsitään keinoja estää luvaton autoilu pyöräteillä / Kunnat, ELY







## Painopiste: Päätiät

### Asiantuntijoiden nostot:

*Laaditaan Kaakkois-Suomen alueelle tieturvallisuudirektiivin edellyttämä verkon laajuinen tieturvallisuusarviointi ja kartoitetaan kohdennettujen tieturvallisuustarkastusten tarve*  
/ ELY

*Laajennetaan pääteiden automaattivalvontajaksojen määrää*  
/ ELY, Väylävirasto, Fintraffic

*Lisätään keskikaiteellisen päätieverkoston (2+1 ja 1+1 keskikaidetiet) määrää kohtaamisonnettomuusriskin vähentämiseksi*  
/ ELY, Väylävirasto

### Muut tärkeät toimenpiteet:

- Tarkistetaan pääteiden nopeusrajoitukset uuden valtakunnallisen nopeusrajoitusohjeen mukaiseksi / ELY
- Toteutetaan leveä keskimerkintä tai täristävä keskijyrsintä kaikilla niillä päätiejaksoilla, missä keskikaideratkaus ei ole mahdollinen / ELY
- Päivitetään vuonna 2012 laadittu pääteiden kevyet liittymätoimenpiteet -tarveselvitys (turvallisuuspuutteen arviointi ja kiireellisten toimenpiteiden ohjelmointi) / ELY
- Selvitetään pääteiden riista-aitojen puutteet ja ohjelmoidaan tulevien vuosien kehittämiskohteet (riistaaitatarpeet, hirvieläinvaroitusalueiden ajantasaisuus, tienvarsien raivaukset ym.) / ELY
- Ylläpidetään jatkuvasti tilannekuvaa riista-eläinonnettomuuksien määristä ja onnettomuuspaikoista hirvieläinten kannan koon asettamisen tueksi / Riistanhoitopiiri, ELY
- Varmistetaan pääteiden talvikunnossapidon tavoitetason toteutuminen / ELY



## Läpileikkaavia teemoja

### Elinikäinen liikennekasvatus

- Kehitetään kuntien liikenneturvallisuustyön arviointiin ja tukemiseen seurantamalli, joka varmistaa liikenneturvallisuustyön korkean tason kunnissa ja niiden eri yksiköissä / ELY, Liikenneturva, kunnat
- Lanseerataan Vuoden liikenneturvallisuusteko/-henkilö/-kunta -kilpailu / Kaakkois-Suomen liikenneturvallisuustyöryhmä
- Laaditaan vuosikello Kaakkois-Suomen alueelle huoltajien suuntaan tapahtuvaan liikenneturvallisuusviestintään ja -vaikuttamiseen (aineistot, tietoiskut, kampanjat, ratsiat, tilaisuudet jne.) / Kaakkois-Suomen liikenneturvallisuustyöryhmä
- Selvitetään mahdollisuuksia ottaa käyttöön kaikki ikäluokat tavoitettava liikenneturvallisuuspolku (vrt. esim. kulttuuripolku) / Kunnat
- Järjestetään tietoiskuja, koulutuksia ja laaditaan aineistoja ulkomaalaistaustaiselle väestölle / Liikenneturva, kunnat

### Tieliikenneonnettomuuksien pelastustoiminta

- Tehostetaan ensihoidon ja pelastustoimen henkilöstöjen yhteisharjoittelua ja -koulutusta tieliikenneonnettomuuksissa toimimisen osalta / Hyvinvointialueet, poliisi
- Selvitetään mahdollisuudet lisätä hälytysajoon liittyvää koulutusta / Hyvinvointialueet, poliisi
- Uudistetaan jatkuvasti pelastuslaitosten kalustoa ja työvälineitä vastaamaan ajoneuvokannan uudistumisen mukanaan tuomia haasteita / Pelastuslaitokset, hyvinvointialueet
- Edistetään viestintää koskien uuden ajoneuvotekniikan haasteita (esim. käyttövoimatarrat, sähköisten ajoneuvojen käyttö) / Pelastuslaitokset
- Laajennetaan HALI-järjestelmän käyttöä alueen kaupunkeihin / Kunnat
- Ylläpidetään säännöllistä kansalaisviestintää koskien toimintaa onnettomuustilanteessa ja onnettomuuspaikan ohittamisessa / Kaakkois-Suomen liikenneturvallisuustyöryhmä



# Liikenneturvallisuustyön toimintamalli

Nollavision saavuttamiseksi on tehtävä systemaattista työtä. Alueelliseen liikenneturvallisuustyöhön tarvitaan mukaan kaikki ne toimijat, jotka voivat omalla panoksellaan edistää asetetun tavoitteen saavuttamista.

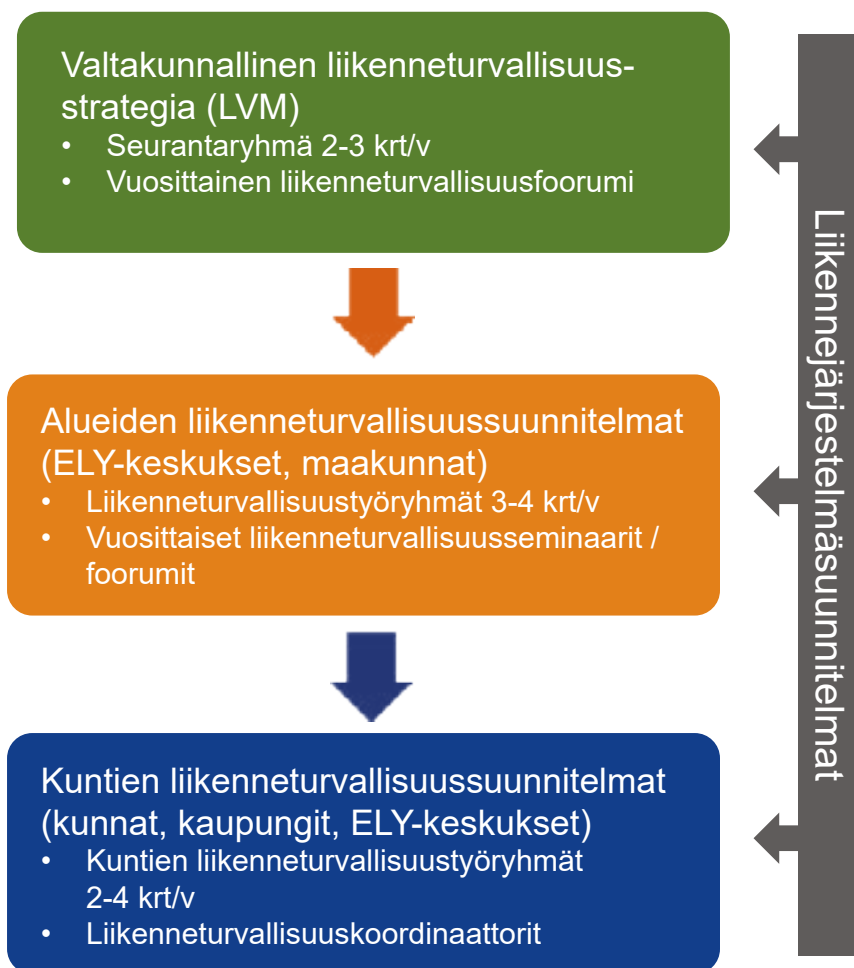
Eri toimijoiden välinen yhteistyö ja verkostoituminen on edellytys kaikkien tarvittavien keinojen käyttöönottamiselle ja toiminnan vaikuttavuudelle (toimenpiteiden koordinointi, toisiaan tukevat toimenpiteet).

Liikenneturvallisuussuunnitelmat ovat työkaluja ”jaetun vastuun” konkretisoimiseksi valtakunnallisessa, alueellisessa ja paikallisessa liikenneturvallisuustyössä.

Julkisella sektorilla on keskeinen rooli koordinoida yhteistoimintaa, ylläpitää liikenneturvallisuustyön tilannekuvaa ja edistää laadittujen suunnitelmien toteutumista.

Kaakkois-Suomessa liikenneturvallisuustyön alueellisesta koordinoinnista ja liikenneturvallisuussuunnitelman edistämisestä ja seurannasta vastaa ELY-keskuksen vetämä Kaakkois-Suomen liikenneturvallisuustyöryhmä.

Paikallista liikenneturvallisuustyötä ohjataan ja suunnitellaan kuntien liikenneturvallisuustyöryhmissä, joiden toimintaa tukevat liikenneturvallisuuskoordinaattorit.





## Organisointi Kaakkois-Suomessa

### Kaakkois-Suomi

- Kaakkois-Suomen liikenneturvallisuustyöryhmä
- Vuosittainen liikenneturvallisuusfoorumi
- Teematilaisuudet: rattijuopumukset, ajoterveys, kuntien hyvät käytännöt
- Liikenneturvallisuuskoordinaattoreiden, ELY:n ja Liikenneturvan kehittämispalaverit (kuntatyö)

Kaakkois-Suomen  
liikenne-  
turvallisuus-  
suunnitelma

### Maakunnat, seudut

- Liikenneturvallisuuden huomioiminen maakunnallisissa ja seudullisissa verkostoissa: Hyte-verkostot, nuorisotyön verkostot, vanhusneuvostojen verkosto, liikennejärjestelmätyöryhmät jne.

### Kunnat

- Kuntien poikkihallinnolliset liikenneturvallisuustyöryhmät
- Liikenneturvallisuussuunnitelmien vuosittaiset seurantapalaverit
- Liikenneturvallisuuden huomioiminen kuntien muissa verkostoissa
- Liikenneturvallisuuskoordinaattorit kuntien liikenneturvallisuustyön tukena

Kuntien liikenne-  
turvallisuus-  
suunnitelmat



## Organisointi aluetasolla

Kymenlaakson ja Etelä-Karjalan alueella tehtävää liikenneturvallisuustyötä koordinoidaan Kaakkois-Suomen liikenneturvallisuustyöryhmässä. Uudistetulla kokoonpanolla pyritään varmistamaan keskeisimpien viranomaistahojen osallistuminen ja suunnitelman painopistealueiden mukainen asiantuntemus. Kokoonpanossa ovat mukana mm. Kaakkois-Suomen ELY, Kaakkois-Suomen poliisilaitos, Pelastuslaitokset, maakuntaliitot, Liikenneturva, päihdetyön edustus ja ajoterveysasiantuntija.

### **Kaakkois-Suomen liikenneturvallisuustyöryhmä (kokoontuu 4 krt/v)**

- Liikenneturvallisuussuunnitelman toimenpiteiden edistäminen
- Liikenneturvallisuustyön tilannekuvan laatiminen (seuranta)
- Viranomaisten välisen tiedonvaihdon edistäminen
- Kuntien liikenneturvallisuustyön tukeminen ja seuranta
- Liikenneturvallisuusviestintä (vuosikatsaus, ajonopeudet, päihteet jne.)
- Kirjelmät, lausunnot, kannanotot

### **Teematilaisuudet (vuosittain)**

- Rattijuopumukset: tilannekuva ja kokemusten vaihto
- Ajoterveys: tilannekuva ja kokemusten vaihto
- Kuntien hyvät käytännöt liikenneturvallisuustyössä (Näin meillä!)
- Liikennekasvatus
- Turvallinen liikenneympäristö
- Kuntien liikenneturvallisuustyön seurannan tulokset

### **Liikenneturvallisuusfoorumi (vuosittain)**

- Liikenneturvallisuustyön tilannekuvan (seuranta) esittely
- Asiantuntijapuheenvuoroja
- Ajankohtaisista asioista ja ilmiöistä keskustelu
- Verkostoituminen



## Organisointi kuntatasolla

Paikallista liikenneturvallisuustyötä koordinoidaan kuntien poikkihallinnollisissa liikenneturvallisuustyöryhmissä. Kuntien toiminnan tukena toimivat liikenneturvallisuuskoordinaattorit.

### Liikenneturvallisuustyöryhmät (kokoontuminen 2-4 krt/v)

- Seuraa kunnan liikenneturvallisuus-tilanetta ja siihen vaikuttavia asioita
- Suunnittelee ja koordinoi konkreettisia ratkaisuja kestävän ja turvallisen liikuttamisen haasteisiin
- Edistää kunnan sisäistä sekä sidosryhmien välistä yhteistyötä ja kokemusten vaihtoa
- Varmistaa liikenneturvallisuustyön tavoitteiden toteutumisen kunnan eri yksiköissä ja verkostoissa
- Edistää liikenneturvallisuuden näkyvyyttä kunnan strategioissa, suunnitelmissa ja viestinnässä
- Tekee näkyväksi kunnissa tehtävää liikenneturvallisuustyötä

### Tekniset seurantalaverit (vuosittain)

- Kunnan liikenneturvallisuussuunnitelman toteutumisen seuranta (liikenneympäristö)
- Kunta-ELY -yhteistyön edistäminen
- Muut ajankohtaiset asiat

### Liikenneturvallisuus- koordinaattorit (asiantuntijatuki kunnille)

- Liikenneturvallisuustyöryhmän toiminnan tuki ja kokoontumisten varmistaminen
- Työryhmän ja kunnan eri yksiköiden tukeminen toiminnan ideoinnissa ja suunnittelussa
- Asiantuntija-apu liikenneympäristön liikenneturvallisuuskysymyksiin
- Tiedottaminen hyvistä käytänteistä, aineistoista ja muista ajankohtaisista asioista
- Seurannan tuki (toiminta, toimenpiteet, tilastot)

# Kehittämistarpeita kunnissa

## Yleistä

- Liikenneturvallisuustyön kytkeminen vahvemmin osaksi kuntien lakisäätteistä hyvinvoinnin, terveyden ja turvallisuuden edistämistyötä
- Kuntatason liikenneturvallisuusviestinnän kehittäminen (monikanavaisuus, paikallisuus)
- Työryhmien toiminnan näkyväksi tekeminen
- Kunnan sisäisen tiedonvaihdon kehittäminen liikenneturvallisuusasioissa
- Kuntalaisten osallistaminen toiminnan suunnitteluun
- Päättäjävaikeuksien lisääminen
- Liikenneturvallisuuskoordinaattoreiden hyödyntäminen asiantuntijavierailijoina kuntien/seutujen/maakuntien eri verkostoissa

## Työryhmät

- Työryhmien kokoonpanojen tarkistaminen (edustuksen kattavuus, jäsenten aktiivisuus)
- Työryhmän jäsenten roolin kertaus ja herättely/motivointi
- Kokousten teemoittelu
- Työryhmän roolin nostaminen (aloitteet, kannanotot, toimintaresurssit, jalkautumiset)
- Naapurikuntien työryhmien välinen yhteistyö/yhteiskokoukset

Lähde: Kuntien liikenneturvallisuustyöryhmille suunnatun kyselyn antia



# Liikenneturvallisuustyön seuranta

Liikenneturvallisuustyön seurannan tarkoituksena on arvioida suunnitelman toteutumista ja vaikuttavuutta. Seurannasta vastaa Kaakkois-Suomen liikenneturvallisuustyöryhmä.

Seurannassa arvioidaan tavoitteiden ja toimenpiteiden toteutumista sekä alueellista ja paikallista liikenneturvallisuustyötä.

Seurannan tuloksista ja muista liikenneturvallisuuteen liittyvistä ajankohtaisista aiheista ja ilmiöistä keskustellaan vuosittain järjestettävässä liikenneturvallisuusfoorumissa. Seurannan tuloksista laaditaan myös mediassa julkaistava vuosikatsaus (ensimmäisen kerran keväällä 2023).

Seuranta on jaettu kolmeen osa-alueeseen:

## Tavoitteet

- Vision mukaiset päämittarit
- Painopistealueista johdetut mittarit

## Toimenpiteet

- Painopistealueittain kuvattujen toimenpiteiden edistäminen/toteutuminen

## Liikenneturvallisuustyö

- Kaakkois-Suomen liikenneturvallisuustyöryhmän toiminta
- Kuntien liikenneturvallisuustyö (kehitetään uusi arviointimalli)

# Seurantamittaristo

## Päämittarit

- Tieliikenteessä kuolleet
- Tieliikenteessä vakavasti loukkaantuneet
- Vakavat henkilövahingot / 100 000 asukasta
- Koettu turvallisuus eri kulkutavoissa

## Nuoret

- Tieliikenteessä kuolleet ja vakavasti loukkaantuneet nuoret ikäryhmittäin (15-16, 17-18, 19-20, 21-24)
- Henkilövahingot kulkutavoittain em. ikäryhmissä
- Nuorten onnettomuusriski (vakavaa loukkaantumista ikäryhmän 100 000 asukasta kohden), vertailu koko maahan

## Ajoterveys

- Kuolemaan johtaneet moottoriajoneuvo-onnettomuudet, joissa välittömänä riskitekijänä sairaskohtaus
- Kuolemaan johtaneet moottoriajoneuvo-onnettomuudet, joissa välittömänä riskitekijänä itsemurha

## Toimintaympäristömittareita

- Kestävien kulkumuotojen osuus liikkumisessa (HLT)
- Ajokortillisten yli 64-vuotiaiden määrä
- Ajoneuvokannan keski-ikä
- Huumeepitoisuudet THL:n jätevesitutkimuksissa





## Ajonopeudet

- Nopeusrajoitusten mukaan ajavien osuus (%) (ELY:n nopeusnäytöt, muut mittaustavat)
- Kuolemaan johtaneet moottoriajoneuvo-onnettomuudet, joissa kuljettajan käyttämä ylinopeus vähintään 10 km/h
- 30 km/h osuus/yleisyys taajama-alueilla

## Jalankulku, pyöräily, sähköiset liikkumisvälineet

- Tieliikenteessä kuolleiden tai vakavasti loukkaantuneiden jalankulkijoiden ja pyöräilijöiden määrä
- Jalankulkijoiden ja pyöräilijöiden vakavien henkilövahinkojen määrä liikennesuoritetta kohden
- Jalankulkijoiden ja pyöräilijöiden kokema turvallisuuden tunne

## Päihteet

- Viranomaisten tietoon tulleiden rattijuopumusten määrän kehitys (eroteltuna alkoholi, huume)
- Kuolemaan johtaneet moottoriajoneuvo-onnettomuudet, joissa kuljettaja päihteiden vaikutuksen alaisena (alkoholi, huume, lääkkeet), osuus kaikista onnettomuuksista

## Päätiet

- Kuolemaan johtaneiden onnettomuuksien määrä pääteillä ja pääteiden osuus kaikista
- Kohtaamisonnettomuuksien määrä/osuus pääteiden onnettomuuksista
- Risteysalueiden onnettomuuksien määrä/osuus pääteiden onnettomuuksista
- Yksittäisonnettomuuksien määrä/osuus päteiden onnettomuuksista
- Pääteiden hirvieläinkolareiden määrä

# Pohdintaa vaikutuksista

Liikenneturvallisuustyö on pitkäjänteistä ja yksittäisten toimenpiteiden vaikutuksia parantuneena liikenneturvallisuutena on usein vaikea nähdä. Onnettomuusmäärien kehitykseen vaikuttavat useat toimenpiteet sekä yhteiskunnan ja toimintaympäristön muutokset yhdessä.

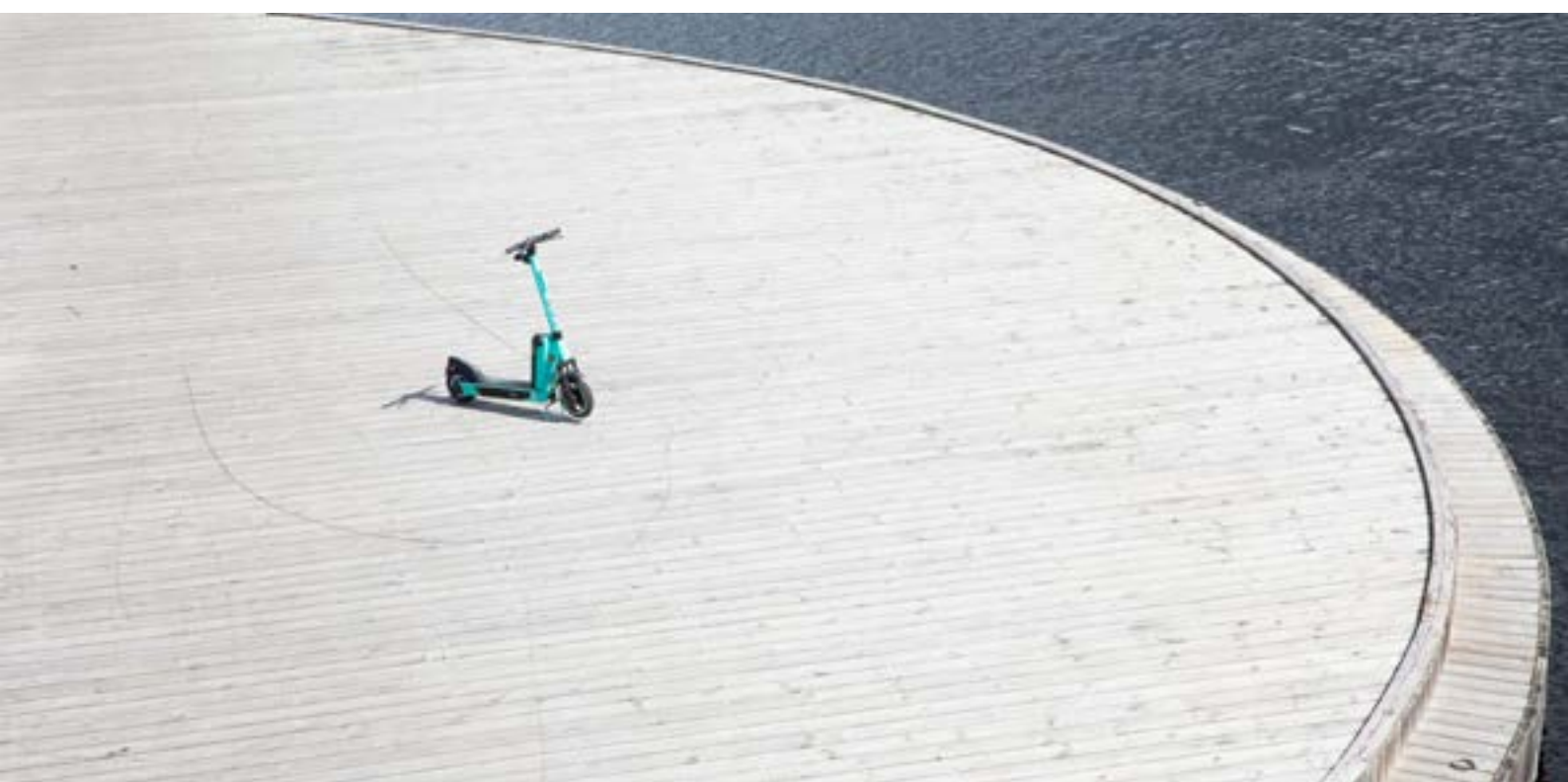
Kaakkois-Suomen liikenneturvallisuussuunnitelma sisältää monipuolisesti liikenneturvallisuustyön eri osa-alueisiin liittyviä toimenpiteitä. Suunnitelma toteuttaa valtakunnallista liikenneturvallisuusstrategiaa alueelliset erityispiirteet huomioiden.

Painopistealueille esitetyt toimenpiteet perustuvat kattavaan liikenneturvallisuustilanteen ja toimintaympäristön analyysiin sekä asiantuntijoiden näkemyksiin keskeisimmistä haasteista. Vaikuttavuuden arviointi on näin ollen ollut läsnä koko suunnittelutyön ajan.

Suurin osa toimenpiteistä on luonteeltaan tai ominaisuuksiltaan sellaisia, ettei niille voida arvioida onnettomuuksien määrään, turvattomuuden tunteeseen tai liikennekäyttäytymisen muutokseen liittyvää numeraalista vaikutusta.

Suunnitelman vaikutukset realisoituvat kun esitetyt linjaukset muuttuvat käytännön toimenpiteiksi ja toiminnaksi. Tämä korostaa suunnitelman seurannan tärkeyttä ja nimettyjen vastuutahojen roolia toimenpiteiden edistämisessä.

Tieliikenteen kuolemille ja vakaville loukkaantumisille asetettujen tavoitteiden saavuttaminen realistista, jos esitetyt toimenpidekokonaisuudet saadaan vietyä käytännön toimenpiteiksi.



# Kuvailulehti

**Julkaisusarjan nimi ja numero:** Raportteja 64/2022

**Vastuualue:** Liikenne ja infrastruktuuri

**Tekijät:** Kaakkois-Suomen ELY-keskus

**Julkaisun nimi:** Kaakkois-Suomen liikenneturvallisuussuunnitelma 2030: Yhteenveto

**Tiivistelmä :**

Kaakkois-Suomen liikenneturvallisuussuunnitelma linjaa kokonaisvaltaisesti Kymenlaakson ja Etelä-Karjalan alueen liikenneturvallisuustyötä vuosille 2022-2030. Suunnitelma toimeenpanee valtakunnallista liikenneturvallisuusstrategiaa.

Liikenneturvallisuussuunnitelmassa on kuvattu alueen liikenneturvallisuustilanne ja arvioitu keskeisimpiä toimintaympäristön muutoksia.

Suunnittelua on ohjannut nollavisio, jonka mukaisesti kenenkään ei tarvitse kuolla tai loukkaantua vakavasti liikenteessä.

Toimenpiteet on suunniteltu Safe System -ajattelun hengessä eli korostaen tienkäyttäjien turvallisuuteen ja toimintaan vaikuttamiseksi tarvittavan keinovalikoiman monipuolisuutta.

Liikenneturvallisuussuunnitelmassa asetettu visio ja tavoitteet ulottuvat vuoteen 2030. Toimenpidesuunnittelun aikajänteenä on vuodet 2022–2026. Suunnittelussa rajaudutaan tieliikenteen turvallisuuteen ja toimenpiteisiin, jotka ovat alueellisten julkisen sektorin toimijoiden kautta edistettävissä.

Hankkeen ohjauksesta on vastannut Kaakkois-Suomen liikenneturvallisuustyöryhmä.

**Asiasanat (YSA:n mukaan):** Liikenneturvallisuus, nollavisio, ajonopeus, nuoret, ajoterveys, päihteet, jalankulku, pyöräliikenne, sähköiset liikkumisvälineet, päätiet

ISBN 978-952-398-075-4 (PDF)

ISSN 2242-2854 (verkkojulkaisu)

URN:ISBN:978-952-398-075-4

**Julkaisun osoite:** [www.doria.fi/ely-keskus](http://www.doria.fi/ely-keskus)

**Sivumäärä:**33

**Kieli:** suomi

**Kustantaja /Julkaisija:** Kaakkois-Suomen elinkeino-, liikenne- ja ympäristökeskus

**Kustannuspaikka ja -aika:** Kouvola 20.9.2022



Kaakkois-Suomen liikenneturvallisuuksuunnitelma linjaa kokonaisvaltaisesti Kymenlaakson ja Etelä-Karjalan alueen liikenneturvallisuuustyötä sekä toimeenpanee valtakunnallista liikenneturvallisuuksstrategiaa. Suunnitelmassa asetettu visio ja tavoitteet ulottuvat vuoteen 2030. Toimenpidesuunnittelun aikajänteenä on vuodet 2022–2026.

[www.ely-keskus.fi/liikenneturvallisuuks](http://www.ely-keskus.fi/liikenneturvallisuuks)

RAPORTTEJA 64 | 2022

**KAAKKOIS-SUOMEN LIIKENNETURVALLISUUSSUUNNITELMA 2030:  
YHTEENVETO**

Kaakkois-Suomen elinkeino-, liikenne- ja ympäristökeskus

ISBN 978-952-398-075-4 (PDF)

ISSN 2242-2854 (verkkojulkaisu)

URN:ISBN:978-952-398-075-4

[www.doria.fi/ely-keskus](http://www.doria.fi/ely-keskus) | [www.ely-keskus.fi](http://www.ely-keskus.fi)