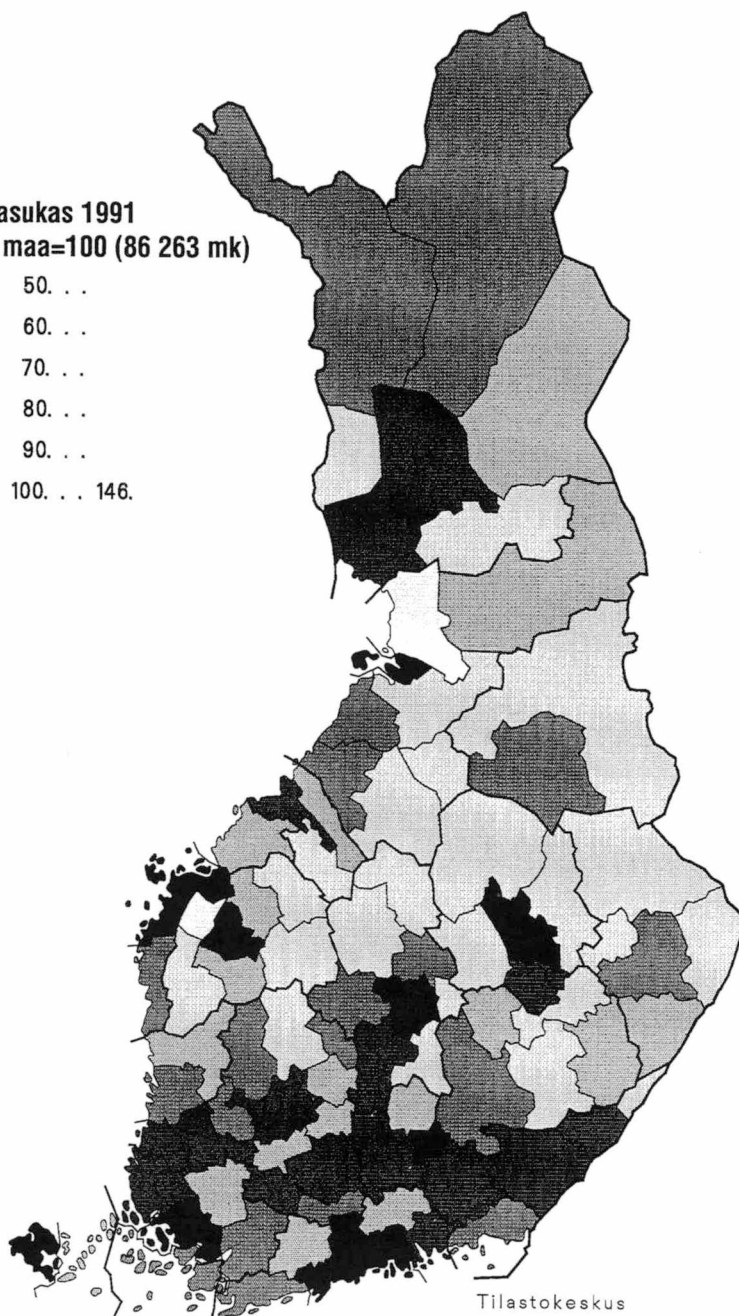
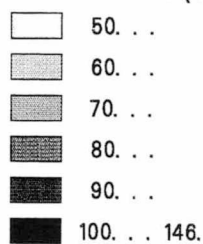


Bruttokansantuote alueittain 1988–1992

Joulukuu 1993

Bruttokansantuote pientalousalueittain 1991

BKT/asukas 1991
koko maa=100 (86 263 mk)



BRUTTOKANSANTUOTE ALUEITTAIN 1988 - 1992.

Bruttokansantuotteen aikasarjat maakunnittain ja pientalousalueittain vuosilta 1988-1991 sekä maakunnittaiset ennakkotiedot vuodelta 1992.

TIIVISTELMÄ

Tilastokeskus on laskenut alueittaisen bruttokansantuotteen (bkt) maakunnittain ja pientalousalueittain vuosille 1988-1991. Alueittaisen aikasarjan tiedot ovat yhdenmukaiset kansantalouden tilinpidon tarkistettujen tietojen kanssa. Lisäksi julkaistaan ennakkolliset tiedot maakuntien bruttokansantuotteesta vuodelta 1992. Laskelmat perustuvat pääosin koko maan toimialojen tuotannon kehitykseen. Lopulliset alueelliset bkt-tiedot ovat käytettävissä syksyllä 1994.

Alueellinen bruttokansantuote on laskettu tuotannontekijähintaisena kunkin vuoden hintatason mukaan. Maakunnittaiset ja pientalousalueittaiset bkt-tiedot julkaistaan myös toimialoittain ja alueen asukasmäärään suhteutettuina. Maakuntien asukasta kohti laskettua bruttokansantuotetta on verrattu myös Euroopan unionin (EU) vastaaviin ostovoimakorjattuihin tietoihin.

Maan bruttokansantuotteesta tuotetaan kolmannes Uudellamaalla. Seuraavaksi suurimmat maakunnat ovat Varsinais-Suomi, Pirkanmaa ja Pohjois-Pohjanmaa. Vähiten arvonlisäystä syntyy Ahvenanmaalla, Keski-Pohjanmaalla ja Kainuussa.

Bruttokansantuote asukasta kohden on korkein Ahvenanmaalla ja Uudellamaalla, yli kolmanneksen suurempi kuin maassa keskimäärin. Alhaisimmat asukaslukuun suhteutetut bruttokansantuotelukemat ovat Etelä-Pohjanmaalla, Etelä-Savossa, Pohjois-Karjalassa ja Kainuussa.

Tuotannoltaan suurimmat pientalousalueet ovat Helsingin (osuus koko maan bkt:sta on 30 %), Turun (5,6 %) ja Tampereen (5,3 %) pientalousalueet. Pienintä tuotanto on Ahvenanmaan saaristokunnista muodostetun Fåglön pientalousalueella. Seuraavaksi pienimmät ovat Pyhännän ja Parikkalan pientalousalueet.

Alueellisissa bruttokansantuotelaskelmissa käytetty aluejako - 5 suuraluetta, 19 maakuntaa ja 88 pientalousaluetta - vastaa rakenteeltaan Euroopan unionin alueellisissa tilastoissa käyttämää kolmiportaista aluejakoa (Nomenclature on Territorial Units for Statistics, lyhenne NUTS). Euroopan talousalueen (ETA) kilpailun valvontavirasto (ESA) käyttää alueellisissa selvityksissä myös NUTS -aluejakoa.

Alueellisia bruttokansantuotetietoja on mahdollista tuottaa myös tarkemmalla toimialajaolla sekä myös erilaisin kuntapohjaisiin aluejain.

RAPORTIN RAKENNE JA SISÄLTÖ

Tekstiosassa esitellään aluksi

alueellisten bruttokansantuotelaskelmien *keskeiset tulokset* (luku 1), tulosten perusteella tarkastellaan *alueiden välisiin eroihin* vaikuttavia tekijöitä (luku 2) sekä *alueellisen bkt:n vuosittaista vaihtelua* (luku 3).

Seuraavassa jaksossa esitellään alueellisen bruttokansantuotteen laskennassa käytetyt

aluejaot (luku 4) ja *käsitteet ja tietolähteet* sekä *laskentamenetelmät* (luku 5).

Lopuksi arvioidaan saatujen tulosten

luotettavuutta (luku 6) ja *vertailtavuutta* aikaisempiin alueellisiin bkt-laskelmiin (luku 7).

Tekstiosan päätteeksi on tietoa

alueellisista bkt-laskelmista saatavia *lisätietoja*.

Taulukko-osassa esitellään bruttokansantuotetiedot

Maakunnittain

Taulussa 1 esitetään ensin maakunnittaiset bruttokansantuote asukasta kohti -tiedot vuosilta 1988 - 1992 siten, että koko maan on vuosittain sata.

Taulun toisessa osassa verrataan Suomen maakuntia Euroopan unionin saman ajanjakson keskiarvotietoihin.

Taulussa 2 on maakuntien toimialoitainen arvonlisäys vuosilta 1988-1991. Markka määräisten tietojen lisäksi esitetään bruttokansantuote asukasta kohti sekä markkoina että indeksilukuina.

Pientalousalueittain

Taulussa 3 ovat pientalousalueet bruttokansantuote/asukas mukaisessa järjestyksessä.

Taulussa 4 on bruttokansantuote pientalousalueittain ja toimialaryhmittäin 1988-1991.

Taulussa 5 on pientalousalueittain bkt/asukas tiedot vuosilta 1988-1991. Taulussa on lueteltu kuhunkin pientalousalueeseen kuuluvat kunnat.

1. KESKEISET TULOKSET

1.1 Maakunnittainen bruttokansantuote

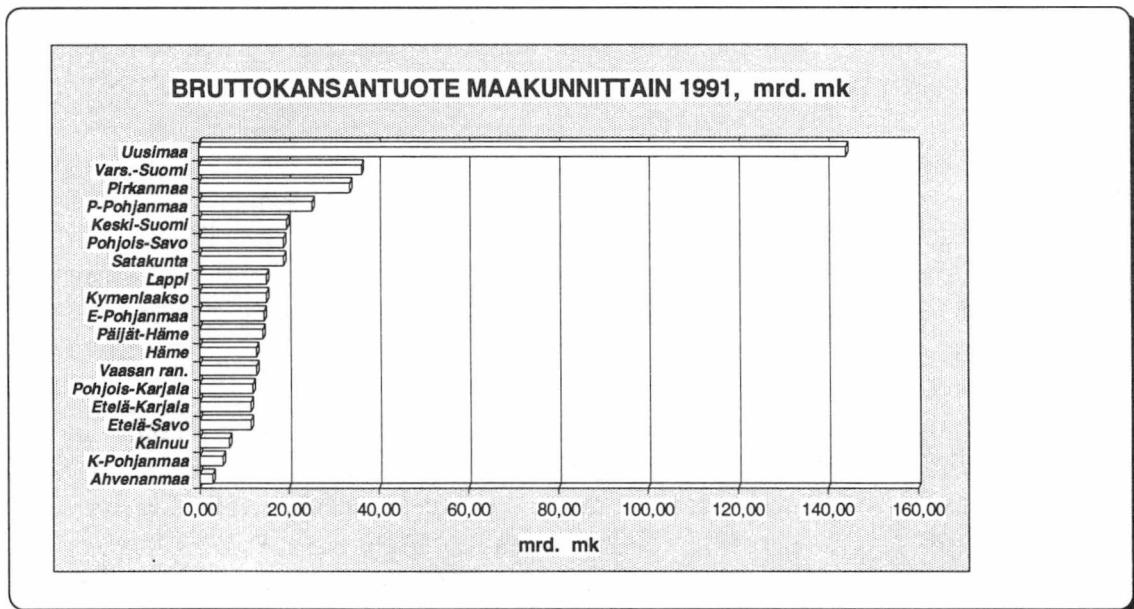
Bruttokansantuotteen arvo

Maakuntien suurimman ja pienimmän maakunnan kokoero on bruttokansantuotteen arvolla mitaten lähes viisikymmenkertainen. Kun maan tuotannontekijähintainen bruttokansantuote vuonna 1991 oli 432,5 miljardia markkaa, niin Uudenmaan alueella koko maan bruttokansantuotteesta tuotettiin kolmasosa (144,2 miljardia markkaa). Seuraavaksi suurimmat maakunnat olivat Varsinais-Suomi (8,4 %) ja Pirkanmaa (7,8 %) sekä Pohjois-Pohjanmaa (5,9 % maan bruttokansantuotteesta). Vuonna 1991 näiden maakuntien bruttokansantuotteen arvot ylittivät 20 miljardi markan rajan.

Bruttokansantuotteen osuus maan bruttokansantuotteesta oli pienin Ahvenanmaalla (0,7 %). Seuraavina olivat Keski-Pohjanmaa (1,2 %) ja Kainuu (1,5 %). Ahvenanmaan bruttokansantuotteen arvo on kolmen miljardin tuntumassa, kahden muun maakunnan bkt:n arvot ylittävät 5 miljardia, mutta jäävät reilusti 10 miljardin markan alapuolelle.

Muiden kahdentoista maakunnan bruttokansantuoteosuudet vaihtelevat kahdesta vajaaseen viiteen prosenttiin ja niiden bruttokansantuotteen arvo ylittää 10, mutta jää alle 20 miljardin markan.

Maakuntien bruttokansantuotteen arvot vuonna 1991 käyvät ilmi oheisesta kuviosta, jossa maakunnat on järjestetty bkt:n mukaiseen suuruusjärjestykseen.



Bruttokansantuote asukasta kohti

Maakuntien keskinäinen vertailu

Vuonna 1991 bruttokansantuote asukasta kohti oli 86 263 mk. Ahvenanmaalla tuotannon arvo asukasta kohden ylitti maan keskiarvon 39 prosenttia. Uudenmaan bruttokansantuote asukasta kohti oli 33 %:a korkeampi kuin Suomessa keskimäärin.

Pienin tuotannon arvo henkeä kohden vuonna 1991 oli Etelä-Savossa 65 765 mk eli 76 % koko maan keskiarvosta. Etelä-Pohjanmaalla vastaavat arvot olivat 66 176 mk ja 77 %.

Asukasta kohti laskettujen bkt-lukujen perusteella maakuntien ylimpään ryhmään kuuluvat Ahvenanmaa ja Uusimaa. Alimpaan ryhmään kuuluvat Etelä-Pohjanmaa, Etelä-Savo, Pohjois-Karjala ja Kainuu, joiden bkt henkeä kohti on ollut vuosina 1988-1992 selvästi alle 80 % koko maan keskimääräisestä tasosta.

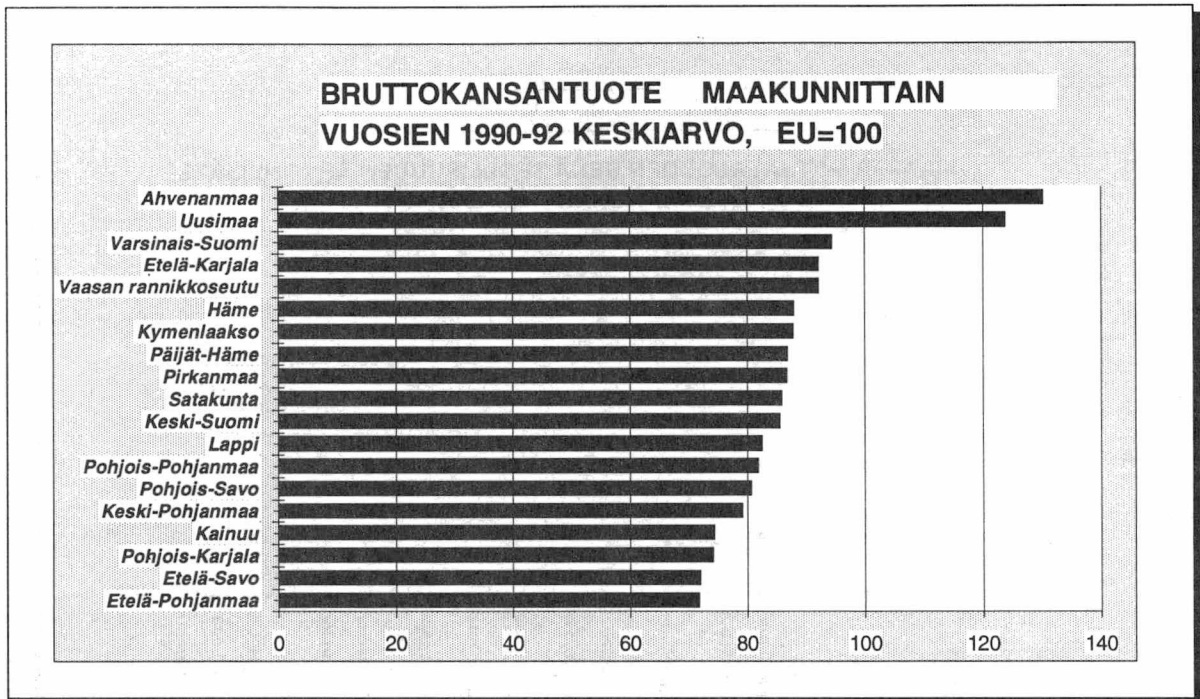
Edellä mainittujen maakuntaryhmien väliin jää 13 maakuntaa. Ne voidaan jakaa kahteen ryhmään. Toiseen ryhmään kuuluvat ovat olleet koko maan keskiarvon tuntumassa tai korkeintaan kymmen prosenttia sen alapuolella. Vuosina 1988-1992 tähän ryhmään kuuluivat Varsinais-Suomi, Häme, Pirkanmaa, Päijät-Häme, Kymenlaakso, Etelä-Karjala ja Vaasan rannikkoseutu. Maakunnat, joiden bruttokansantuote asukasta kohti on ollut vähintään 80 %, mutta alle 90 % maan keskiarvosta, muodostavat toisen ryhmän. Vuosina 1988-1992 tähän ryhmään kuuluivat Pohjois-Savo, Keski-Pohjanmaa ja Pohjois-Pohjanmaa. Satakunta, Keski-Suomi ja Lappi ovat vuosien 1988-1992 aikana vaihtaneet ryhmää.

Maakunnat ja Euroopan unioni

Suomen talouden heikkenemisen myötä on maamme suhteellinen asema verrattuna muihin EU-maihin huonontunut. Vielä 1980 -luvun loppupuolella Suomen bruttokansantuote asukasta kohden ylitti selvästi Euroopan unionin keskitason. Korkeimmillaan Suomen ostovoimakorjattu bkt:n indeksi oli vuonna 1989, jolloin se oli liki kymmen prosenttia korkeampi kuin Unionin maissa keskimäärin. Koko maan vuosien 1990 - 92 keskiarvo oli 8 % ja vuoden 1992 bruttokansantuote runsaat 12 % alle EU:n keskitason.

Alueellinen bruttokansantuote asukasta kohden on EU:n aluetuen jakamisen tärkein kriteeri. Euroopan unionin aluetukien myöntämisperusteissa käytetään yleensä kolmen viimeisimmän vuoden keskiarvoa. Jos alueen kolmen vuoden keskiarvona laskettu bruttokansantuote asukasta kohden on alle 75 % EU:n keskimääräisestä tasosta, alue on oikeutettu aluerahastoista maksettavaan tukeen.

Suomen asukasta kohden laskettua bruttokansantuotetta on verrattu Euroopan unioniin kuuluvien maiden ostovoimalla korjattuun keskiarvoon (EU=100). Minkään maakunnan keskiarvo ei vuosina 1988-1990 ja 1989-1991 alittanut EU:n aluetukeen vaadittavaa kriteeriä. Sen sijaan vuosien 1990-1992 keskiarvojen perusteella Etelä-Pohjanmaa, Etelä-Savo, Pohjois-Karjala ja Kainuu täyttävät EU:n tämän hetkiset aluetukikriteerit (alle 75 % Euroopan unionin keskimääräisestä tasosta).



Bruttokansantuote toimialoittain

Alueellisissa bruttokansantuotelaskelmissa on käytetty kuusiluokkaista toimialaryhmittelyä. Koko maan bruttokansantuote jakautui vuonna 1991 seuraavasti:

| | |
|----------------------|--------|
| -maa ja metsätalous | 6,5 % |
| -teollinen toiminta | 23,1 % |
| -rakennustoiminta | 8,2 % |
| -kauppa- ja liikenne | 19,6 % |
| -muut palvelut | 22,3 % |
| -julkinen toiminta | 20,3 % |

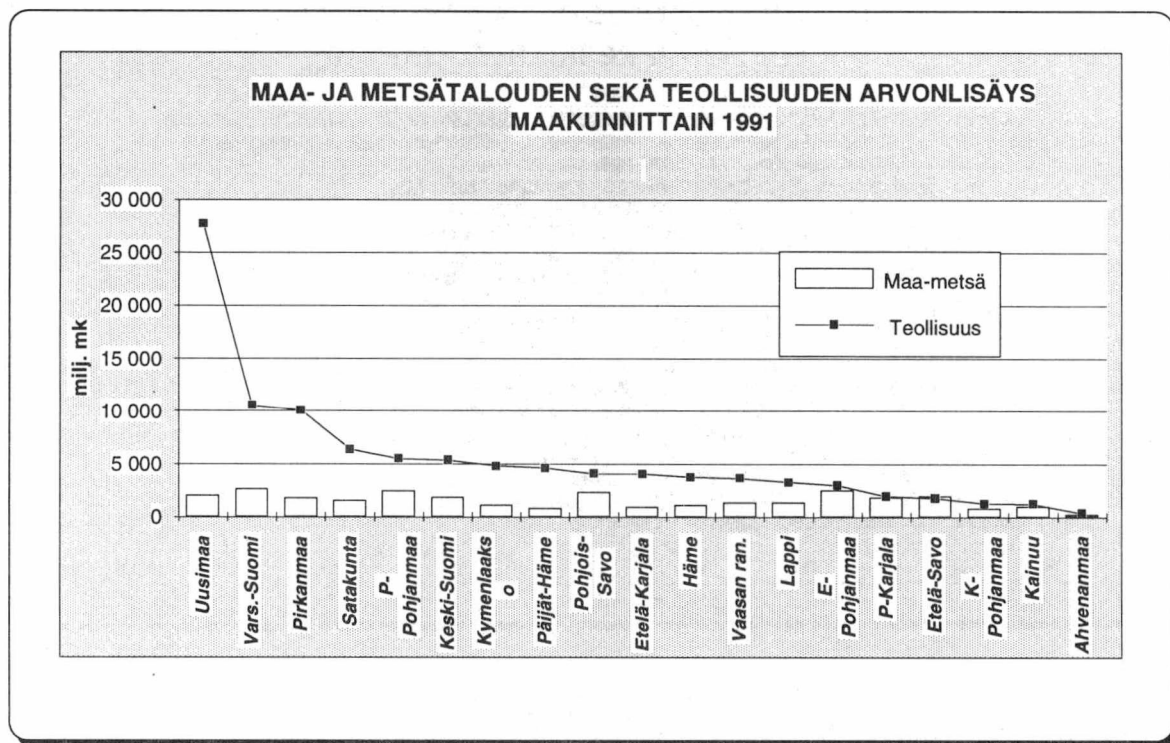
Maakuntien bruttokansantuotteen toimialajakautumat eroavat maan keskimääräisestä varsin huomattavasti. Seuraavassa tarkastellaan keskeisimpiä toimialoja pareittain.

Maa- ja metsätalous ja teollisuus

Maa- ja metsätalouden osuus maan bruttokansantuotteesta on tarkasteltavien toimialaryhmien pienin ja teollisen toiminnan vastaavasti suurin. Oheisessa kuviossa maakunnat on teollisen toiminnan arvonlisäyksen mukaisessa järjestyksessä. Teollisen toiminnan arvonlisäys on koko maassa 3,5 -kertainen maa- ja metsätalouden arvonlisäykseen verrattuna.

Teollisen toiminnan arvonlisäys on suurinta Uudellamaalla. Siellä tuotetaan runsas neljännes (27 %) teollisuuden arvonlisäyksestä. Sen arvo liki 14 -kertainen alueen maa- ja metsätalouden

arvonlisäykseen verrattuna. Seuraavaksi suurinta teollisen toiminnan arvonlisäys on Varsinais-Suomessa, Pirkanmaalla, Satakunnassa ja Pohjois-Pohjanmaalla.



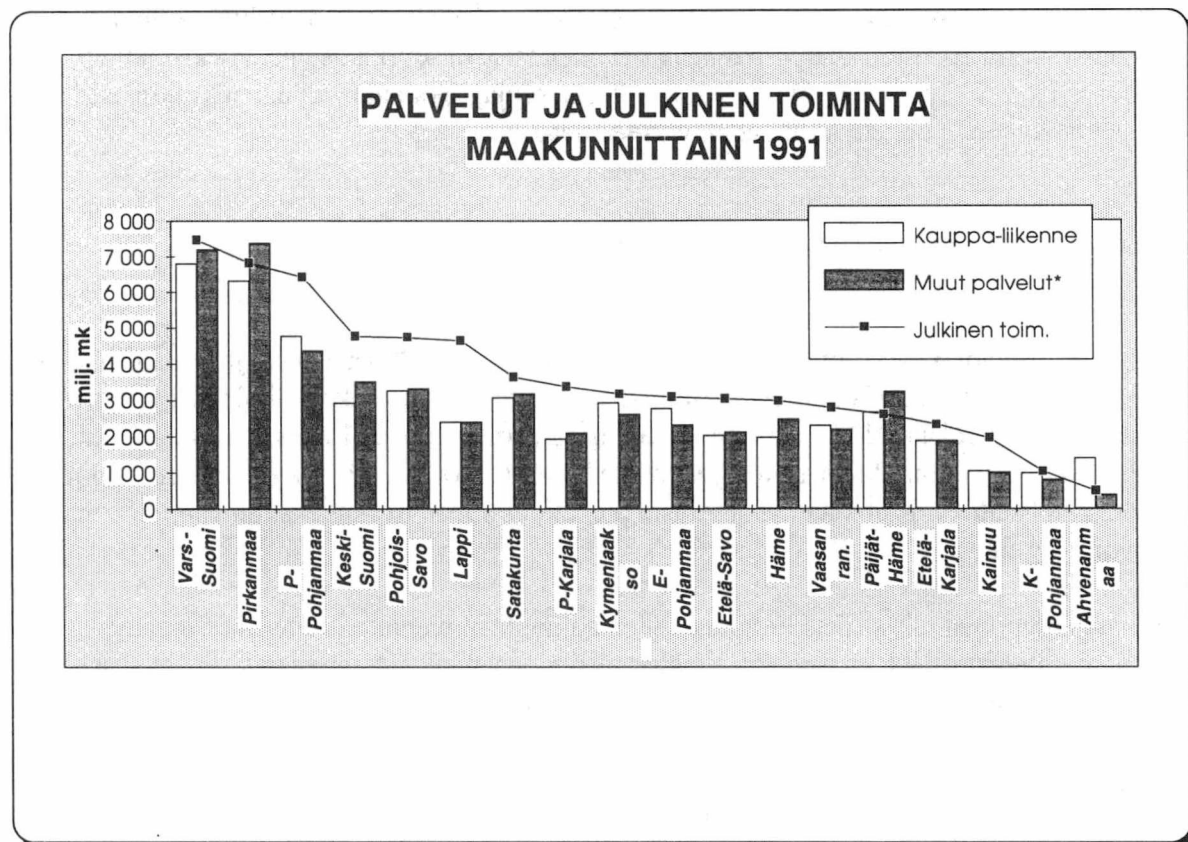
Maa- ja metsätalous on jakautunut maan eri osiin tasaisemmin kuin teollisuus. Suurimmat arvonlisäykset ovat Varsinais-Suomessa, Etelä- ja Pohjois-Pohjanmaalla, Pohjois-Savossa ja Uudellamaalla. Vain Etelä-Savossa maa- ja metsätalouden arvonlisäys ylittää teollisuuden arvonlisäyksen. Maa- ja metsätalouden ja teollisuuden arvonlisäykset olivat vuonna 1991 lähes yhtä suuret Pohjois-Karjalassa (teollisuuden arvonlisäys 6 % suurempi). Teollisuuden arvonlisäys oli Etelä-Pohjanmaalla noin viidenneksen ja Kainuussa kolmanneksen suurempi kuin maa- ja metsätalouden.

Palvelut ja julkinen toiminta

Vuonna 1991 kauppa ja liikenne, muut palvelut ja julkinen toiminta kattoivat kukin noin viidenneksen bruttokansantuotteesta. Voittoa tavoittelematon toiminta on sisältyä laskelmissa muihin palvelutoimialoihin.

Uudenmaalla muut palvelut -toimialan osuus on vuonna 1991 miltei kolmannes (31,8 %) alueen toimialojen arvonlisäyksestä ja miltei puolet (47,6 %) koko maan muiden palvelutoimialojen arvonlisäyksestä. Kaupan ja liikenteen osuus Uudenmaan bkt:sta oli neljäsos (24,5 %) ja julkisen toiminnan kuudennes (17 %). Uudenmaan palvelutoimialojen arvonlisäys muodostaa niin suuren osan koko maan tiedoista, että seuraavasta kuvasta ne on muiden maakuntien tulosten havainnollistamiseksi jätetty pois.

Uudenmaan lisäksi vain Päijät-Hämeessä sekä liikenteen ja kaupan että muiden palveluiden arvonlisäykset ovat suuremmat kuin julkisen toiminnan. Pirkanmaalla muut palvelut ja Ahvenanmaalla kauppa ja liikenne ylittävät julkisen toiminnan arvonlisäyksen.



1.2 Pientalouselueet

Pientalouselueiden bruttokansantuotteen arvo

Helsingin pientalouselueen bruttokansantuote vuonna 1991 oli 130 miljardia markkaa eli 30 % koko maan bruttokansantuotteesta. Se on lähes yhtä suuri kuin Varsinais-Suomen, Pirkanmaan, Pohjois-Pohjanmaan, Keski-Suomen ja Pohjois-Savon yhteenlaskettu bruttokansantuote. Helsingin pientalouselueen bruttokansantuotteen arvo on yhtä suuri kuin 67 tuotannoltaan pienimmän pientalouselueen bruttokansantuote yhteensä.

Seuraavaksi suurimmat pientalouselueet vuonna 1991 olivat Turun (25 mrd mk) ja Tampereen (24 mrd mk) pientalouselueet. Vuonna 1991 yli 10 miljardin markan rajan pääsivät vielä Lahden ja Oulun (12 mrd mk) sekä Jyväskylän (11 mrd mk) pientalouselueet.

Pientalouselueista pienin vuonna 1991 oli Ahvenanmaan Föglön alue. Sen tuotannon arvo vuonna 1991 oli 172 milj. mk. Seuraavaksi pienimpiä ovat Pyhännän ja Parikkalan pientalouselueet, joiden bruttokansantuotteen arvo jäi alle 500 milj. markan. Vuonna 1991 alle yhden miljardin markan bruttokansantuote oli 15 pientalouselueella. Lähes puolella 88:sta

pientalousalueesta (43 kpl) bruttokansantuotteen arvo jää alle 0,5 %:n koko maan bruttokansan- tuotteesta.

Talouden toimialoittaiset muutokset vaikuttavat vuosittaisiin bruttokansantuote asukasta kohden vertailuihin varsinkin, jos alueet ovat kovin pieniä, tuotantorakenteeltaan yksipuolisia ja suhdanneherkkiä. Vuosikymmenen vaihtuessa eri teollisuuden alojen ja palveluelinkeinojen tuotannon lasku oli eri aikaista. Tilapäisten heilahteluiden tasaamiseksi alueellisten bkt-lukujen vertailussa on syytä käyttää useamman vuoden keskiarvoja, joka antaa alueiden keskinäiselle vertailulle vankemman pohjan kuin yhden vuoden tieto.

Pientalousalueiden bruttokansantuote asukasta kohti

Henkeä kohti tuotannon arvo on korkein Maarianhaminan pientalousalueella, joka muodostuu manner-Ahvenanmaan kunnista. Siellä bruttokansantuotteen arvo asukasta kohti oli vuosien 1989-91 keskiarvona lähes 43 % suurempi kuin maassa keskimäärin. Lähes samaan päästiin myös Helsingin pientalousalueella (40 % yli maan keskiarvon). Seuraavina olivat Porvoon ja Oulun pientalousalueet. Kaikkiaan yhdentoista pientalousalueen bkt-indeksi oli vähintään maan keskiarvon suuruinen.

Pienin kolmen vuoden bkt/asukas keskiarvo oli Haukiputaan pientalousalueella. Seuraavaksi alhaisimmat lukemat olivat Joroinen ja Laihian pientalousalueilla. Vähintään kolmanneksella maan keskiarvon alittavia pientalousalueita oli kaksitoista.

Bruttokansantuote asukasta kohti vuosien 1989-91 keskiarvona:

| Maan keskiarvon ylittävät | | Vähintään kolmannes maan keskiarvon alle | |
|----------------------------------|-------|---|------|
| Maarianhamina | 142,7 | Haukipudas | 53,4 |
| Helsinki | 140,1 | Joroinen | 60,5 |
| Porvoo | 120,4 | Laihia | 61,9 |
| Oulu | 113,7 | Suonenjoki | 63,3 |
| Heinola | 107,2 | Kaustinen | 63,9 |
| Turku | 105,8 | Kuhmo | 65,5 |
| Vaasa | 104,4 | Alajärvi | 65,7 |
| Seinäjoki | 103,9 | Nilsia | 65,8 |
| Jyväskylä | 103,3 | Viitasaari | 66,0 |
| Kuopio | 100,7 | Ranua | 66,1 |
| Lappeenranta | 100,0 | Hankasalmi | 66,2 |
| | | Virrat | 66,5 |

Kolmen vuoden keskiarvon mukaiseen järjestykseen pannuista pientalousalueista keskimmäiset ovat 44. Lohjan (bkt-indeksi 80,9 %) ja 45. Valkeakosken (80,8 %) pientalousalueet. Välittömästi Lohjan edellä ovat Mikkelin, Loimaan, Kittilän ja Keuruun pientalousalueet ja Valkeakosken jälkeen tulevat Vammalan, Parkanon ja Paraisten pientalousalueet.

2. BKT:N ALUEELLISET EROT

Suomessa bruttokansantuote asukasta kohti on vauraimmissa maakunnissa 1,8 -kertainen köyhimpiin maakuntiin verrattuna. Vastaavasti pientalousalueiden kärkipäässä bruttokansantuote asukasta kohti on runsaat 2,5 -kertainen määrä tyvipäähän verrattuna. Alueelliset erot selittyvät pääosin tuotanto- ja aluerakenteen vaihteluista maan eri osissa. Osaltaan alueiden eroihin vaikuttaa myös käytetty aluejako ja vertailumenetelmä.

Maakunnat

Maakuntien bkt/asukas vertailussa heikoimmin menestyneiden maakuntien yhteisiä piirteitä ovat mm. seuraavat:

- sijainti sisämaassa
- alueella ei suurta työssäkäynti-, palvelu- tai hallintokeskittymää
- työssäkäynti maakunnan ulkopuolella
- maatalousvaltaisuus
- teollisuuden osuus pieni/ teollisuus työvaltaista
- ei omaa vahvaa toimialaa

Vastaavasti vahvojen maakuntien ominaispiirteitä ovat mm. seuraavat:

- sijainti rannikolla
- alueella vähintään yksi työssäkäynti-, palvelu- ja hallintokeskittymä
- työssäkäyntiä muista maakunnista
- teollisuusvaltaisuus
- teollisuus pääomavaltainen
- ulkomaankauppa ja pääomavaltainen kuljetustoiminta
- oma vahva toimiala

Neljä alimpaan ja kaksi ylimpään ryhmään kuuluvaa maakuntaa täyttävät oman ryhmänsä useimmat ominaispiirteet.

Pientalousalueet

Pientalousalueet ovat keskenään eri kokoisia ja tuotantorakenteeltaan poikkeavia. Kärki- ja tyviryhmiä yhteisiä tekijöitä ei ole yhtä helppo listata kuin maakuntien ominaispiirteitä. Pientalousalueiden eroja selittävät tekijät ovat kuitenkin pääosin samoja kuin edellä esitetyt maakuntien ominaisuudet.

Suuri osa alueista on pieniä tai pienehköjä talousalueita. Bruttokansantuote per asukas-indikaattori reagoi herkästi ja usein myös voimakkaasti jo yhteenkin alueella tapahtuneeseen tuotannon muutokseen. Esimerkiksi suhteellisen pienellä pientalousalueella oleva suurehko ja

pääomavaltainen teollisuuslaitos nostaa huomattavasti alueen bruttokansantuotteen määrää. Vastaavasti menekkivaikeudet, seisokit ja muut tuotantoa supistavat tekijät näkyvät välittömästi pienen alueen vuotuisissa bkt-luvuissa.

Asukaskohtaisia bruttokansantuote vertailuja tehtäessä jakajana käytetään pientalousalueella asuvien määrää eikä alueen työssä käyvien lukumäärää. Bruttokansantuote- ja asukastietojen avulla laskettu vertailuluku ei siten kuvaa alueen asukkaiden keskimääräistä tulotasoa. Mitä enemmän pientalousalueen ja seudullisen työssäkäyntialueen rajat poikkeavat toisistaan, sitä huonommin asukasta kohti laskettu bruttokansantuote sopii kuvaamaan alueen tulotasoa tai vaurautta. Työssä kävijöitä imevät alueet saavat liian korkean ja työssä kävijöitä luovuttavat alueet vastaavasti liian alhaisen vertailuarvon. Myös yritystoiminnan toimintaylijäämä saattaa siirtyä pientalousalueelta toiselle eikä "hyödytä" alueella asuvaa väestöä.

Maarianhaminan ja Helsingin pientalousalueet ovat taloudelliselta painoltaan on niin suuria ja alueeltaan kattavia, ettei alueen ulkopuolelta työssä käynnillä ole juuri merkitystä alueita vertailtaessa. Sen sijaan näiden jäljessä tulevista esimerkiksi Porvoon, Oulun, Heinolan ja Vaasan pientalousalueiden tuotannon arvoa kasvattaa pientalousalueen rajan ylittävä työssäkäynti. Vastaavasti Haukiputaan, Joroisten ja Laihian pientalousalueet ovat työssäkävijöitä läheisiin teollisuus-, palvelu- ja hallintokeskuksiin luovuttavia pientalousalueita, joiden bruttokansantuote asukasta kohti on pienempi kuin esimerkiksi tulot asukasta kohti.

3. MAAKUNTA-BKT:N VAIHTELU VUOSINA 1988-1992

Suomessa vuosien 1988-1992 taloudellinen kehitys sisältää kaksi toisistaan poikkeavaa jaksoa. Nousukauden viimeisinä vuosina 1988 ja 1989 bruttokansantuotteen volyyymi kasvoi 5 - 6 %:a vuodessa. Vuosi 1990 oli bkt:n nollakasvullaan kansantalouden käännekohta, jonka jälkeen bruttokansantuotteen volyyymi on supistunut, vuonna 1991 seitsemän ja vuonna 1992 neljä prosenttia.

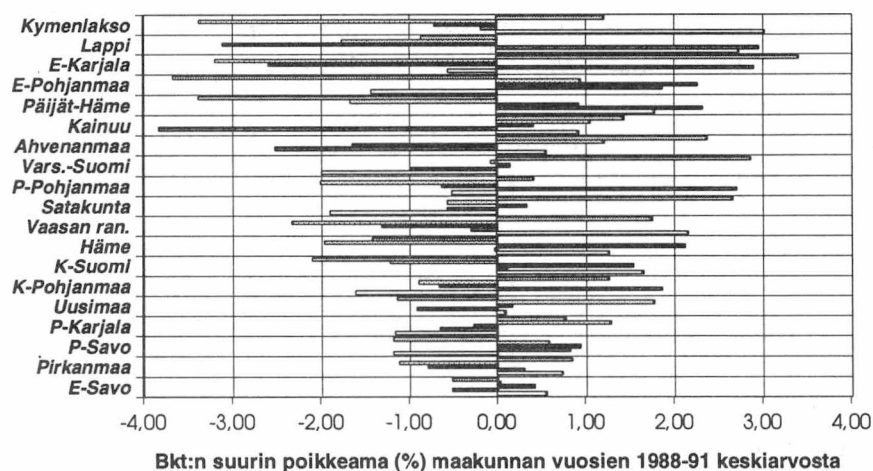
Maakuntien asukasluvuun suhteutetun bruttokansantuotteen vaihtelua arvioidaan vertaamalla maakunnan vuotuisia bkt-indeksejä maakunnan vuosien 1988-1992 indeksien keskiarvoon. Vaihtelun suuruutta kuvaa suurimman keskiarvon ylityksen ja alituksen erot.

Maakuntien keskimääräinen ylimmän ja alimman arvon väli on runsaat neljä prosenttia (4,3 %). Suurimmat vaihtelut ovat Etelä-Karjalassa (6,6 %), Kymenlaaksossa (6,4 %) ja Lapissa (6,1 %). Seuraavien maakuntien keskiarvojen ylityksen ja alituksen ero on päälle viiden prosentin: Etelä-Pohjanmaa (5,9 %), Päijät-Häme (5,7 %) ja Kainuu (5,3 %).

Etelä-Karjalan ja Kymenlaakson maakuntien talouden kehitys riippuu puunjalostusteollisuuden viennistä. Lappia koetteli puunjalostusteollisuuden laskun lisäksi vilkkaan rakennustoiminnan hiljeneminen. Etelä-Pohjanmaan suuren eron aiheuttaa vuoden 1992 ennakkollisen bkt-indeksin pudotus aikaisempien vuosien tasosta. Päijät-Hämeen alamäkeä on vauhdittanut kotimarkkina-teollisuuden hiipuminen 1990-luvun alussa.

Pienitä asukasta kohti lasketun bkt -indeksin vaihtelu on ollut Etelä-Savossa (1,1 %) sekä Pirkanmaalla (2,0 %), Pohjois-Savossa (2,1 %) ja Pohjois-Karjalassa (2,4 %). Alle kolmen prosentin jää myös Uusimaa (2,9 %).

MAAKUNTIEN BKT:N VAIHTELU VUOSINA 1988-1992



Teollisuus ja rakennustoiminta ovat suhdanneherkkiä toimialoja. Rakennustoiminta on levittäytynyt verraten tasaisesti yli koko maan eikä aiheuta kovin merkittäviä alueellisia eroja. Teollisuuden, varsinkin laman alkuvaiheessa vientiin suuntautuneen suurteollisuuden tuotannon vaihtelut, selittävät suuren osan maakuntien erilaisesta kehityksestä. Kuuden teollistuneen maakunnan - Häme, Pirkanmaa, Kymenlaakso, Etelä-Karjala, Vaasan rannikkoseutu ja Pohjois-Pohjanmaa - bruttokansantuote asukasta kohti oli alimmillaan vuonna 1991. Vuonna 1992 Etelä-Karjalan ja Pirkanmaan bkt-indeksit ovat eniten viisivuotiskauden 1988-1992 keskiarvon yläpuolella. Kymenlaakson, Vaasan rannikkoseudun ja Pohjois-Pohjanmaan vuoden 1992 indeksien arvot ovat ajanjakson toiseksi korkeimmat. Vuonna 1991 alimman lukemat saaneista vain Häme ei ole onnistunut parantamaan suhteellista asemaansa.

Hämeen bruttokansantuotteen kehitys asukasta kohti noudattaa saman tyyppistä äkkinäistä käännettä huonompaan kuin Lapissa vuosina 1989-1990; suhteellinen asema muuttuu yhdessä vuodessa hyvästä huonoksi ja jää ainakin toistaiseksi selvästi alemmalle tasolle. Vuoden 1992 ennakkolliset tiedot viittaavat siihen, että Uudellamaan bkt:n kehityksessä vastaava käänne ajoittuu vuosiin 1991-1992.

Vakaamman kehityksen maakunnista suhteellista asemaansa nostavia ovat olleet Varsinais-Suomi ja Satakunta. Laskeva suuntaus on huonontanut Keski-Suomen ja Päijät-Hämeen tilannetta neljän viiden vuoden takaiseen verrattuna. Ahvenanmaalla suhteellinen etumatka muuhun Suomeen on laman myötä vain kasvanut.

4. ALUEJAOT

Alueelliset tietotarpeet

Alueellisten, vertailukelpoisten taloustilastojen kysyntä on nopeasti lisääntynyt. Tähän on vaikuttanut Suomen aluepolitiikan tietotarpeet ja aluejaotuksen uudistukset. Euroopan yhdentymisprosessissa aluejaotuksilla ja alueellisilla bruttokansantuotetiedoilla on keskeinen merkitys sekä ETA-sopimuksen kilpailusäännösten valvonnassa että EU-jäsenyysneuvotteluissa. Uudet aluetalouteen liittyvät tietotarpeet edellyttävät, että kuvauksen kohteena oleva alue muodostaa yhtenäisen toiminnallis-taloudellisen kokonaisuuden. Perinteiset, pelkästään hallinnollisiin jaotuksiin tuotettavat alueelliset taloustiedot eivät kaikilta osin muodosta riittävää pohjaa alueellisille kehittämistoimille.

Alueluokitukset

Alueelliset kansantulolaskelmat on tähän mennessä laadittu käyttäen läänijakoa. Aluejaon valintaan on aikanaan vaikuttanut muuan muassa se, että läänistä on valtionhallinnon alueyksikkönä ollut mahdollista saada tilinpidon laadinnan kannalta tarpeellisia tietoja. Lisäksi läänit ovat kooltaan niin suuria, että niiden alueella tapahtuvat taloustoimet pääosiltaan heijastuvat työllisyytenä, tuloina ja investointeina kyseisen läänin alueelle. Läni on talouden kuvauksen kannalta kuitenkin ongelmallinen, koska läniä koskevista aluetilinpidon luvuista ei aina saa käsitystä alueen taloudellis-toiminnallisista kokonaisuuksista.

Suomen aluejakoihin läänien ja kuntien väliin on muodostettu kaksi uutta toiminnallis-taloudellista aluejakoa: maakunta ja pientalousalue.

Valtioneuvosto on 8.7.1992 tehnyt periaatepäätöksen maan jakamisesta 19:ään toiminnallis-taloudelliseen *maakuntaan*. Maakuntien muodostamisen eräänä vaikuttimena on ollut valtion aluejakojen yhtenäistäminen. Niiden rajat noudattavat pääosin läänirajoja. Turun ja Porin, Hämeen, Kymen, Vaasan sekä Oulun läänit on jaettu useampaan kuin yhteen maakuntaan. Väestöltään suurin maakunta on Uusimaa (1 256 000 asukasta) ja pienin on Ahvenanmaa (24 700 asukasta). Maakuntien keskimääräinen asukasluku vuonna 1991 oli 263 900.

Pientalousalueet perustuvat sisäministeriön 19.1.1993 tekemään päätöksen. Pientalousalueita on manner-Suomessa 86. Lisäksi Ahvenanmaa on jaettu kahteen alueeseen. Niiden keskimääräinen asukasluku on 57 000 henkeä, vaihdellen Helsingin pientalousalueen alueen runsaasta miljoonasta asukkaasta Ahvenanmaan saaristokunnista muodostetun Föglön pientalousalueen 2400:een. Helsingin lisäksi kahdeksan pientalousalueen väestömäärä ylittää 100 000. Viiden pientalousalueen väestömäärä jää alle 10 000.

Maakunnat ja pientalousaluejakoja vastaava aluejako muodostavat vuodesta 1994 lähtien myös aluepoliittisen perusjaon. Tukialueet määritellään pientalousaluepohjaisesti niiden kehittyneisyyserojen ja kehittämistarpeiden mukaan.

Suomi on talouspoliittisen ministerivaliokunnan kannanoton mukaisesti esittänyt Euroopan yhteisölle syksyllä 1992 laatimassaan neuvottelumuihistiossa, että Suomen kolmiportainen aluejako

(Nomenclature on Territorial Units for Statistics, lyhenne NUTS) muodostuisi viidestä (5) suuralueesta, 19 maakunnasta ja 88 pientalosalueesta.

Ehdotetun aluejaon perusteella Tilastokeskus on muodostanut alueluokituksen, suuralue - maakunta - pientalosalue ja antanut alueille tunnukset sekä pientalosalueille nimet. Pientalosalueen nimeksi on valittu kyseisen alueen väkimäärältään suurimman kaupungin tai kunnan nimi. Valitun nimitunnuksen avulla on helpompi kuin pelkän järjestysnumeron perusteella hahmottaa kulloinkin kyseessä olevan talusalueen sijainti ja alueeseen kuuluvat kunnat.

5. KÄSITTEET, TIETOLÄHTEET JA LAADINTAMENETELMÄT

Bruttokansantuote

Kunkin alueen bruttokansantuote on laskettu alueen kokonaistuotannon käypähintaisena arvona ja asukasta kohden suhteutettuna vertailutietona (markkaa/asukas tai vastaavana indeksinä). Bruttokansantuotteen määrät on laskettu lisäksi toimialaryhmittäin. Sekä maakunnittaisissa että pientalosalueittaisissa taulukoissa on julkinen toiminta erotettu omaksi ryhmäkseen.

Alueellisissa bruttokansantuotelaskelmissa käytetyt käsitteet ovat samoja kuin kansantalouden tilinpidossa. Ne ovat myös yhdenmukaisia EU:n käyttämien bruttokansantuotekäsitteiden kanssa.

Suomen alueittaisissa bkt-laskelmissa on käytetty *tuotannontekijähintaista bruttokansantuotetta*. Maakunnittaisien ja pientalosalueittaisien bruttokansantuotelaskelmien lähtökohtana on ollut kunkin toimialan tuotannontekijähintainen arvonlisäys.

Markkinahintaista bruttokansantuotetta on käytetty verrattaessa Suomen asukasta kohden laskettuja ja ostovoimakorjattuja bruttokansantuotelukuja Euroopan unioniin kuuluvien maiden vastaavien bkt -indeksien väkiluvulla painotettuun keskiarvoon.

Seuraavassa esitetään vuosien 1988-92 eri hintakäsitteiden mukaiset bruttokansantuotteet.

Bruttokansantuote vuosina 1988 - 92 eri hintakäsittein, mrd. mk

| | 1988 | 1989 | 1990 | 1991 | 1992 |
|-------------------------------|-------|-------|-------|-------|-------|
| Bruttokansantuote | | | | | |
| tuotannontekijähintaan | 379,1 | 425,0 | 451,6 | 432,5 | 420,5 |
| <i>plus</i> välilliset verot | 66,7 | 75,6 | 78,0 | 74,7 | 71,7 |
| <i>miinus</i> tukipalkkiot | 11,3 | 13,7 | 14,8 | 17,2 | 16,6 |
| markkinahintaan | 434,5 | 486,9 | 514,8 | 490,1 | 475,6 |

Vertailtaessa Suomen alueellisia bkt-lukuja Euroopan unionin keskiarvoon on käytetty *ostovoimakorjauksia*, jotka ovat vuosina 1988 - 1990 samoja kuin EUROSTAT:ssa lasketut

vertailuluvut. Vuosien 1991 ja 1992 pariteetit ovat OECD:n korjattuja ostovoimalukuja. Ostovoimakorjaus on sama maan kaikilla alueilla.

Laskettaessa asukasta kohden bruttokansantuotteen vertailulukuja käytetään *keskiväkilukua*.

Tietolähteet ja laadintamenetelmät

Alueellisen bruttokansantuotteen laadinnassa on käytetty mahdollisimman pitkälle vuosittaisen tilinpidon laadinnassa käytössä olevia toimialoittaisia tietolähteitä ja laskentamenetelmiä.

Pääasialliset tietolähteet ovat kokonaistutkimuksiin perustuvat tilastot sekä rekisteripohjaiset aineistot, joissa tiedot ovat kunnittain. Eräillä toimialoilla on voitu käyttää välitason tietoina lääni-, maakunta- tai vastaavalla alueella olevaa aineistoa, joka sitten on jaettu tarkemman aluejaon mukaiseksi muista lähteistä saatavin tiedoin.

Maatalous: *Varsinainen maatalous* on alueellistettu kahdessa vaiheessa. Maatilatalouden yritys- ja tulotilasto on ensin muunnettu maakunnittaiseksi. Maatilatalouden maakunnittainen arvonlisäys on jaettu pientalousalueisiin kunnittaisten maatilatalouden ansiotulojen perusteella. *Muu maatalous* on jaettu työllisyystietojen perusteella ja *maatalouspalvelukset* palkkatilaston tietojen mukaan. *Kalatalous ja metsästy*s on alueellistettu pääosin työllisyystietojen perusteella.

Metsätalous on alueellistettu myös kahdessa vaiheessa. Bruttokantorahatulot on saatu metsälautakuntien alueella. Nämä tiedot on muunnettu verotuksen metsätulojen ja työllisyyden perusteella pientalousalueittaisiksi ja maakunnittaisiksi.

Teollinen toiminta: *Kaivos- ja kaivannaistoiminta, tehdasteollisuus, sähkö-, kaas- ja vesihuolto* on alueellistettu teollisuustilaston sekä yritys- ja toimipaikkarekisterin kunnittaisten tietojen avulla.

Rakennustoiminta: *Talorakennus* on alueellistettu talonrakennustilaston kunnittaisten tietojen avulla. *Maa- ja vesirakennustoiminta* on alueellistettu kuntien taloustilaston, palkkatilaston ja yritysrekisterin liikevaihtotietojen avulla.

Palvelutoimialat: *Kauppa, majoitus- ja ravitsemistoiminta, rahoitus- ja vakuutustoiminta, liikenne ja liike-elämää palveleva toiminta sekä yhteiskunnalliset ja henkilökohtaiset palvelut* on alueellistettu pääsääntöisesti yritysrekisterin liikevaihto- tai työllisyystiedoin. *Asuntojen omistus- ja kiinteistöjen vuokraus -toimialat* on alueellistettu kunnittaisten asuntokanta- ja hintatiedoin.

Voittoa tavoittelemattoman toiminnan alueellistamisessa on käytetty palkkatilaston kuntapohjaisia tietoja.

Julkinen toiminta: *Valtion toiminnat* on alueellistettu valtion maksamien palkkojen avulla. *Kuntien ja kuntainliittojen* aluelaskelmat on laadittu yksiköiden taloustilastojen avulla.

6. ALUEELLISTEN BKT-TIETOJEN LUOTETTAVUUS

Alueelliset tiedot

Suomessa alueellisten tietojen tuottaminen perustuu koko maan kattavien rekistereiden ja hallinnollisten tietoaineistojen laajaan hyödyntämiseen. Lisäksi monet keskeiset tilastot perustuvat kokonaistiedusteluun otannan asemesta. Ajantasalla olevat, kattavat ja luotettavat alueelliset perusaineistot antavat hyvät lähtökohdat alueellisten bruttokansantuotetietojen laskennalle.

Alueellista kansantalouden tilinpitoa on Suomessa laskettu yli 20 vuoden ajan. Läänitilinpidon tekemisen mukanaan tuoma kokemus yhdistettynä tietorekisterien ja muiden alueellisten tietoaineistojen yhteiskäyttöön antaa hyvät tiedolliset ja taidolliset valmiudet maakunnittaisten ja pientalousalueittaisten bruttokansantuotelaskelmien tekemiselle. Tulosten luotettavuus säilyy, vaikka tarkastelun kohteena olevat alueet ovatkin keskimäärin pienempiä kuin Euroopan unionin vastaavan tason alueet. Alueellinen tietopohja mahdollistaa myös toimialoittaiset tarkennukset.

Maakunnittaiset bkt-tiedot

Maakunnittaisen bruttokansantuotteen laskenta ei juuri poikkea aiemmista läänikohtaisista laskennasta. Useat maakunnat noudattavat läänien rajoja, jotkut läänit jakautuvat kahteen kolmeen maakuntaan ja vai parissa tapauksessa maakuntien ja läänien rajat poikkeavat toisistaan. Näiden tapausten selvittämiseen tarjoavat kunnittaiset tilastot ja muut tietoaineistot hyvän pohjan. Kun samanaikaisesti alueellisen tietopohjan on sisällöllisen laajentumisen ja laadullisen parantamisen kanssa myös eri lähteistä saatavien tietojen yhteiskäyttö on tullut teknisesti mahdolliseksi ja taloudellisesti kannattavaksi, voidaan maakunnittaisia bruttokansantuotetietoja pitää luotettavuudeltaan yhtä hyvinä kuin läänitilinpidon tietoja, vaikka maakuntien määrä onkin kasvanut ja niiden keskimääräinen koko pienentynyt.

Pientalousalueittaiset bkt-laskelmat

Sama alueellinen tietoaineisto, jota käytetään hyväksi maakunnittaisten bruttokansantuotetietojen laskennassa, on lähtökohtana myös pientalousalueiden bkt-tietojen laskennassa. Pientalousalueiden tietojen luotettavuuteen pätee pääosin sama kuin edellä maakuntiin. Jotkut pientalousalueet ovat niin pieniä ja tuotantorakenteeltaan yksipuolisia, että kansantalouden tilinpidon tapainen kokonaistaloudellinen kuvausjärjestelmä on ehkä liian monitahoinen ja järeä väline pienimpien alueiden taloudellisten rakenteiden selvittämiseen. Myös ihmisten työ- ja asuinpaikka saattaa sijaita eri alueilla, mikä on otettava huomioon tarkasteltaessa alueen asukaslukuun suhteutettuja tietoja.

Alueellisten bruttokansantuotelaskelmien luotettavuusongelmat eivät liity niinkään aluejaon tasoihin - suuralue, maakunta, pientalousalue - kuin siihen, että samoilla alueluokitustasolla on kooltaan ja tuotantorakenteeltaan täysin erilaisia alueita. Monista kunnista pystyttään tarvittaessa tuottamaan yhtä luotettavaa tietoa kuin pienimmistä maakunnista ja huomattavasti luotettavampaa tietoa kuin suuresta osasta pientalousalueita.

7. ALUEELLISTEN BRUTTOKANSANTUOTETIETOJEN VERTAILTAVUUS

Alueittaisia bruttokansantuotetietoja on tuotettu säännöllisesti lääneittäin. Viimeisin läänitilinpito on vuodelta 1990. Ensimmäiset maakunnittaiset ja pientalousalueittaiset bkt-laskelmat tehtiin vuoden 1993 alussa ja ne koskivat vuotta 1990.

Viimeksi tehdyn läänitilinpidon ja ensimmäisen maakunnittaisten ja pientalousalueittaisten bruttokansantuotelaskelmien ilmestymisen jälkeen on kansantalouden vuositilinpidossa tehty viiden vuoden välein toistettava tarkistus. Se on muuttanut toimialojen rajauksia ja bruttokansantuotteen tasoja. Tarkistuksessa koko maan bruttokansantuote pieneni, supistuminen koski erityisesti palvelutoimialoja.

Vuosia 1988 -1991 koskevien alueellisten bkt-tietojen lähtökohtana ovat olleet kesällä 1993 tarkistetut bruttokansantuotetiedot.

Aiemmassa tutkimuksessa alueittaiset bkt-tiedot laskettiin tuottajahintaisina ja henkeä kohden bkt-luvut saatiin käyttäen jakajana vuoden lopun väkilukua. Nyt lasketut bruttokansantuotetiedot ovat Euroopan unionin laskentatavan mukaisesti tuotannontekijähintaisia ja asukasmäärään suhteutetut tiedot on laskettu käyttäen keskiväkilukua.

Edellä kuvatut käsite- ja laskentatapaerot ovat muuttaneet vuoden 1990 maakuntien ja pientalousalueiden bruttokansantuotelukuja. Eräissä tapauksissa muutos on vaikuttanut myös maakuntien ja pientalousalueiden henkeä kohden laskettujen vertailulukujen järjestyksen vaihtumiseen.

Vuosien 1988-1992 bruttokansantuotetiedot ovat vertailukelpoisia Suomen tarkistetun kansantalouden tilinpidon tuotannontekijähintaisten tietojen kanssa. Aikasarjan perusteella lasketut ostovoimakorjatut indeksit ovat samoin perustein laskettuja kuin Euroopan unionin vastaavat tiedot. Julkaistavia tietoja ei sen sijaan voida sellaisenaan verrata vuoden 1990 maakunnittaisiin ja pientalousalueittaisiin tietoihin eikä aiemmin julkaistuihin läänitilinpidon tietoihin.

LISÄTIETOJA

Aiemmat alueelliset bkt-tiedot¹⁾

Maakunnittaiset ja pientalousalueittaiset bruttokansantuotetiedot on saatavissa myös vuodelta 1986. Tiedot on laskettu, kuten tässä esiteltävät aikasarjat, käsitteiltään ja toimialarajauksiltaan sekä bkt-tasoltaan tarkistetun kansantalouden tilinpidon mukaisina.

Myöhemmin maakunnittaisten bkt-tietojen aikasarjaa on tarkoitus jatkaa vuoteen 1980.

Alueelliset toimialaselvitykset

Maakuntatasoisissa alueiden bkt-tietojen laskennassa toimialojen määrää voidaan tietojen luotettavuuden juuri kärsimättä lisätä pariin kolmeenkymmeneen - tietopohjaan sopiva toimialajako voi nostaa toimialojen määrän yli neljänkymmenen.

Pientalouselueiden suuret koko- ja tuotantorakenne-erot aiheuttavat sen, että mahdollisuudet yksityiskohtaisempiin toimialoittaisiin bkt-tietoihin vaihtelevat tapauskohtaisesti eri pientalouselueilla. Kooltaan pienien ja tuotantorakenteeltaan yksipuolisten pientalouselueiden bkt-laskelmissa voi jo kymmenen toimialaa voi olla tarkin mahdollinen taso, kun taas alueen suurempi koko ja monipuolisempi tuotantorakenne mahdollistaa lähes saman toimialatarkkuuden, mihin päästään maakuntien bkt-laskelmissa. Saman tyyppisiä ongelmia syntyy laskettaessa kunnittaisia bkt-tietoja.

Alueelliset selvitykset ja aluejakojen muutokset

Käytetty tietoaaineisto ja laskentamenetelmä mahdollistaa sen, että alueelliset bkt-tiedot voidaan tuottaa *millä tahansa kuntapohjaisilla aluejaoilla*. Aluejaot voivat olla esimerkiksi valmiita ja vakiintuneita aluejakoja, kuten lääni, seutukaava-alue (sen poiketessa maakunnasta), maatalouspiiri, metsälautakunta, kauppakamarialue, kuntainliitto tai kihlakunta. Aluejaon voi muodostaa myös käyttäen omia kriteereitä kuntien ryhmitelyssä, esimerkiksi omat työssäkäyntialueet, pientalouseluejaosta poikkeavat talous- tai seutualueet, myyntipiirit tai levikkialueet. Alueellisten bkt-tietojen laskenta ei myöskään edellytä, että kunnista muodostetut alueet muodostaisivat yhtenäisen alueen. Tietoja voidaan tuottaa vaikkapa kuntamuodoittain ja -ryhmitäin, kantokyykyluokittain ja kehitysalueittain, taajama-asteittain ja kieliryhmittäin.

Alueellisissa selvityksissä toimialojen tarkkuustasoon vaikuttaa määriteltyjen alueiden koko ja tuotantorakenne. Maakuntien kokoisten alueiden toimialojen määrä voi olla samaa suuruusluokkaa kuin maakunnissa. Vastaavasti maakuntaa pienempien alueiden toimialajakon tarkkuuteen pätee sama kuin edellä pientalouselueisiin.

Muut alueelliset bkt-aineistot

Muita maita tai alueita koskevia alueellisia bruttokansantuote- ym. tietoja saa kansainvälisten järjestöjen (OECD, EUROSTAT) julkaisujen ja tietolevykkeiden lisäksi myös Tilastokeskuksen julkaisemasta *Euroavain*-levyketietokannasta. Siinä on mm. EU:n ja ETA-maiden alueelliset bkt-tiedot NUTS 2 -tasoisina.

Tilastokeskus on teettänyt vuoden 1991 bkt-tietojen pohjalta kaksi värillistä *teemakarttaa*. Toisessa kartassa on maakunnittaisia ja toisessa pientalouselueittaisia bkt-tietoja sekä vertailuindekseinä että markkamääriä kuvaavia tilastokuvioita. Karttoja on saatavissa A4 kokoisena sekä paperitulosteina että kalvoina. Paperitulosteena on saatavissa seinäkartta, jossa Suomi on mitattavassa 1:1 miljoonaan. Myös muita aineistosta kuvioita toimitetaan toivomusten mukaan.

Kirjallisen, kuvallisten ja tietolevykkein tapahtuvan tietojen välityksen lisäksi voidaan alueellista bruttokansantuotelaskelmista järjestää *alueellisia tiedotus-, opastus- ja koulutustilaisuuksia*.

Tiedustelut: Tilastokeskus, Taloudelliset olot
Erkki Niemi ja Kari Ritvanen

puh. 90-17341
fax 90-1734 3429

¹⁾Aiempia alueellisia kansantalouden tilinpidon tietoja on saatavissa seuraavasti: Ensimmäiset alueelliset bruttokansantuotelaskelmat tehtiin lääneittäisinä vuosilta 1960 ja 1970 (Tilastollisia tiedonantoja n:o 53, Tilastokeskus, Helsinki 1975). Seuraavat läänien bkt-tiedot ovat vuosilta 1973, 1976, 1978, 1980, 1982, 1984, 1986, 1988 ja 1990. Vuoteen 1982 asti läänitilinpidon tiedot julkaistiin Tilastollisia tiedonantoja-sarjassa numeroilla 57, 69 ja 77. Vuoden 1984 ja 1986 lääneittäiset tiedot julkaistiin Kansantaloussarjassa numeroilla 1987:14 ja 1989:17. Vuoden 1988 tiedot ovat saatavissa Tilastokeskuksesta paperitulosteena ja levykkeenä sekä ALTIKA-tietokannasta. Vuoden 1990 tiedot on julkaistu Tilastokeskuksen Kansantaloussarjassa 1992:20. Ensimmäiset maakunnittaiset ja pientalousalueittaiset bruttokansantuotelaskelmat julkaistiin helmikuussa 1993 Tilastokeskuksen muistio-sarjassa numerolla 135.

Taulu 1.1: Bruttokansantuote asukasta kohti maakunnittain vuosina 1988 - 92 sekä kolmen vuoden (1990-92) keskiarvo. Koko maa = 100.

| Maakunta | 1988 | 1989 | 1990 | 1991 | 1992* | 1990-92 |
|-------------------------|--------------|--------------|--------------|--------------|--------------|--------------|
| 11 Uusimaa | 130.9 | 129.6 | 131.0 | 133.1 | 129.3 | 131.1 |
| 21 Varsinais-Suomi. | 97.2 | 98.2 | 99.3 | 99.1 | 102.0 | 100.1 |
| 22 Satakunta | 88.5 | 89.7 | 90.5 | 89.7 | 92.6 | 90.9 |
| 23 Häme | 94.6 | 93.4 | 95.4 | 91.6 | 92.1 | 93.0 |
| 24 Pirkanmaa | 92.9 | 92.5 | 91.5 | 91.2 | 93.0 | 91.9 |
| 25 Päijät-Häme | 94.8 | 95.3 | 94.0 | 91.6 | 90.0 | 91.9 |
| 26 Kymenlaakso | 96.8 | 93.8 | 93.3 | 90.8 | 95.1 | 93.1 |
| 27 Etelä-Karjala | 98.1 | 101.5 | 96.1 | 95.5 | 102.0 | 97.8 |
| 31 Etelä-Savo | 76.6 | 75.8 | 76.5 | 76.2 | 75.8 | 76.2 |
| 32 Pohjois-Savo | 84.3 | 86.0 | 86.1 | 85.8 | 84.3 | 85.4 |
| 33 Keski-Suomi | 92.5 | 91.1 | 92.4 | 89.9 | 89.1 | 90.5 |
| 34 Etelä-Pohjanmaa | 74.9 | 77.4 | 77.7 | 76.7 | 73.2 | 75.9 |
| 35 Vaasan rannikkoseutu | 100.4 | 98.0 | 97.0 | 96.0 | 100.0 | 97.7 |
| 36 Keski-Pohjanmaa | 82.6 | 85.5 | 83.4 | 83.2 | 85.0 | 83.9 |
| 41 Pohjois-Karjala | 77.2 | 77.6 | 77.9 | 79.1 | 78.7 | 78.6 |
| 42 Pohjois-Pohjanmaa | 86.9 | 89.7 | 86.8 | 85.6 | 87.7 | 86.7 |
| 43 Kainuu | 78.8 | 75.1 | 78.4 | 78.9 | 79.2 | 78.8 |
| 44 Lappi | 91.6 | 91.8 | 86.4 | 87.6 | 88.4 | 87.5 |
| 51 Ahvenanmaa | 138.0 | 133.8 | 135.0 | 138.9 | 140.5 | 138.1 |
| KOKO MAA | 100.0 | 100.0 | 100.0 | 100.0 | 100.0 | 100.0 |

* ennakotieto

Taulu 1.2: Bruttokansantuote asukasta kohti maakunnittain verrattuna EU:n vastaavan ajankohdan ostovoimakorjattuun bruttokansantuote/asukas -indeksiin.

| Maakunta | Kolmen vuoden keskiarvo | | | Kolme viimeistä vuotta | | |
|-------------------------|-------------------------|--------------|--------------|------------------------|--------------|--------------|
| | 1988-90 | 1989-91 | 1990-92* | 1990 | 1991 | 1992* |
| | EU=100 | | | EU=100 | | |
| 11 Uusimaa | 135.9 | 132.2 | 123.9 | 134.9 | 124.9 | 112.0 |
| 21 Varsinais-Suomi | 102.3 | 99.6 | 94.5 | 102.2 | 92.9 | 88.4 |
| 22 Satakunta | 93.3 | 90.7 | 85.9 | 93.3 | 84.1 | 80.2 |
| 23 Häme | 98.4 | 94.3 | 88.0 | 98.2 | 85.9 | 79.7 |
| 24 Pirkanmaa | 96.1 | 92.5 | 86.8 | 94.2 | 85.6 | 80.5 |
| 25 Päijät-Häme | 98.6 | 94.4 | 86.9 | 96.8 | 85.9 | 78.0 |
| 26 Kymenlaakso | 98.5 | 93.4 | 87.9 | 96.1 | 85.2 | 82.4 |
| 27 Etelä-Karjala | 102.7 | 98.6 | 92.3 | 98.9 | 89.5 | 88.3 |
| 31 Etelä-Savo | 79.5 | 76.8 | 72.0 | 78.8 | 71.5 | 65.6 |
| 32 Pohjois-Savo | 89.0 | 86.7 | 80.7 | 88.7 | 80.5 | 73.0 |
| 33 Keski-Suomi | 95.8 | 91.9 | 85.6 | 95.2 | 84.4 | 77.2 |
| 34 Etelä-Pohjanmaa | 79.8 | 77.9 | 71.8 | 80.0 | 72.0 | 63.4 |
| 35 Vaasan rannikkoseutu | 102.6 | 97.8 | 92.2 | 99.9 | 90.0 | 86.6 |
| 36 Keski-Pohjanmaa | 87.3 | 84.8 | 79.2 | 85.9 | 78.0 | 73.6 |
| 41 Pohjois-Karjala | 80.8 | 78.8 | 74.2 | 80.3 | 74.2 | 68.2 |
| 42 Pohjois-Pohjanmaa | 91.5 | 88.1 | 81.9 | 89.4 | 80.3 | 68.2 |
| 43 Kainuu | 80.6 | 78.0 | 74.4 | 80.7 | 74.0 | 68.2 |
| 44 Lappi | 93.7 | 89.3 | 82.6 | 89.0 | 82.2 | 76.5 |
| 51 Ahvenanmaa | 141.3 | 136.9 | 130.3 | 139.0 | 130.3 | 121.6 |
| KOKO MAA | 104.2 | 100.8 | 94.5 | 103.0 | 93.8 | 86.6 |
| EU | 100.0 | 100.0 | 100.0 | 100.0 | 100.0 | 100.0 |

*ennakotieto

Taulu 2.1: Bruttokansantuote maakunnittain ja toimialoittain vuonna 1988, mmk

| MAAKUNTA | Maa- ja metsätal. | | | | | | TOIMIALAT yhteensä | Laskenn. pankkim. | BKT yhteensä | BKT/-asukas,mk | INDEKSI Suomi=100 |
|-------------------------|-------------------|----------------|---------------|---------------|---------------|---------------|--------------------|-------------------|----------------|----------------|-------------------|
| | 1. | 2. | 3. | 4. | 5. | 6. | | | | | |
| 11 Uusimaa | 1 819 | 27 282 | 9 366 | 33 151 | 36 486 | 18 291 | 126 395 | -3 935 | 122 460 | 100 331 | 131 |
| 21 Varsinais-Suomi | 2 388 | 10 044 | 2 844 | 6 117 | 5 481 | 5 441 | 32 315 | -1 006 | 31 309 | 74 487 | 97 |
| 22 Satakunta | 1 398 | 6 461 | 1 210 | 3 024 | 2 480 | 2 687 | 17 260 | -538 | 16 722 | 67 807 | 88 |
| 23 Häme | 1 062 | 4 008 | 926 | 1 828 | 1 933 | 2 159 | 11 916 | -371 | 11 545 | 72 507 | 95 |
| 24 Pirkanmaa | 1 761 | 10 282 | 2 406 | 5 826 | 5 974 | 4 868 | 31 117 | -968 | 30 149 | 71 180 | 93 |
| 25 Päijät-Häme | 748 | 4 774 | 1 067 | 2 460 | 2 559 | 1 888 | 13 496 | -420 | 13 076 | 72 657 | 95 |
| 26 Kymenlaakso | 986 | 5 677 | 1 252 | 2 663 | 1 964 | 2 376 | 14 918 | -464 | 14 454 | 74 184 | 97 |
| 27 Etelä-Karjala | 883 | 4 481 | 789 | 1 649 | 1 464 | 1 735 | 11 001 | -343 | 10 658 | 75 190 | 98 |
| 31 Etelä-Savo | 2 023 | 2 043 | 1 016 | 1 783 | 1 588 | 2 209 | 10 662 | -333 | 10 329 | 58 684 | 77 |
| 32 Pohjois-Savo | 2 195 | 4 260 | 1 531 | 2 879 | 2 679 | 3 510 | 17 054 | -530 | 16 524 | 64 597 | 84 |
| 33 Keski-Suomi | 1 768 | 6 017 | 1 635 | 2 700 | 2 634 | 3 464 | 18 218 | -567 | 17 651 | 70 895 | 92 |
| 34 Etelä-Pohjanmaa | 2 076 | 2 802 | 1 417 | 2 643 | 1 710 | 2 295 | 12 943 | -404 | 12 539 | 57 373 | 75 |
| 35 Vaasan rannikkoseutu | 1 296 | 4 209 | 1 055 | 2 105 | 1 589 | 2 010 | 12 264 | -381 | 11 883 | 76 932 | 100 |
| 36 Keski-Pohjanmaa | 614 | 1 212 | 548 | 921 | 626 | 731 | 4 652 | -145 | 4 507 | 63 282 | 83 |
| 41 Pohjois-Karjala | 1 675 | 2 110 | 1 186 | 1 822 | 1 547 | 2 436 | 10 776 | -334 | 10 442 | 59 180 | 77 |
| 42 Pohjois-Pohjanmaa | 2 110 | 6 641 | 2 178 | 4 212 | 3 306 | 4 695 | 23 142 | -720 | 22 422 | 66 616 | 87 |
| 43 Kainuu | 956 | 1 319 | 667 | 924 | 774 | 1 452 | 6 092 | -189 | 5 903 | 60 422 | 79 |
| 44 Lappi | 1 359 | 4 057 | 1 487 | 2 310 | 1 810 | 3 463 | 14 486 | -451 | 14 035 | 70 172 | 92 |
| 51 Ahvenanmaa | 195 | 331 | 142 | 1 279 | 302 | 361 | 2 610 | -81 | 2 529 | 105 803 | 138 |
| KOKO MAA | 27 312 | 108 010 | 32 722 | 80 296 | 76 906 | 66 071 | 391 317 | -12 180 | 379 137 | 76 648 | 100 |

* Voittoa tavoittelematon toiminta sisältyy muihin palveluihin

Taulu 2.2: Bruttokansantuote maakunnittain ja toimialoittain vuonna 1989, mmk

| MAAKUNTA | Maa- ja metsätal. | | Teollinen toiminta | | Rakennus-toiminta | | Kauppa ja liikenne | | Muut palvelut* | | Julkinen toiminta* | | TOIMIALAT yhteensä | | Laskenn. pankkim. | | BKT yhteensä | | BKT/ asukas,mk | | INDEKSI Suomi=100 | |
|-------------------------|-------------------|----------------|--------------------|---------------|-------------------|---------------|--------------------|----|----------------|-----|--------------------|-----|--------------------|----------------|-------------------|---------------|--------------|-----|----------------|-----|-------------------|-----|
| | 1. | 2. | 3. | 4. | 5. | 6. | 7. | 8. | 9. | 10. | 11. | 12. | 13. | 14. | 15. | 16. | 17. | 18. | 19. | 20. | 21. | 22. |
| 11 Uusimaa | 2 004 | 29 309 | 12 110 | 36 560 | 41 250 | 20 166 | | | | | | | 141 399 | -4 781 | 136 618 | 110 990 | 130 | | | | | |
| 21 Varsinais-Suomi | 2 836 | 11 088 | 3 564 | 6 933 | 6 299 | 6 043 | | | | | | | 36 763 | -1 243 | 35 520 | 84 046 | 98 | | | | | |
| 22 Satakunta | 1 709 | 7 252 | 1 578 | 3 317 | 2 708 | 2 958 | | | | | | | 19 522 | -660 | 18 862 | 76 795 | 90 | | | | | |
| 23 Häme | 1 196 | 4 153 | 1 323 | 2 049 | 2 197 | 2 364 | | | | | | | 13 282 | -449 | 12 833 | 79 983 | 93 | | | | | |
| 24 Pirkanmaa | 1 914 | 10 736 | 3 260 | 6 543 | 6 927 | 5 484 | | | | | | | 34 864 | -1 178 | 33 686 | 79 199 | 93 | | | | | |
| 25 Päijät-Häme | 837 | 5 323 | 1 331 | 2 718 | 2 926 | 2 094 | | | | | | | 15 229 | -515 | 14 714 | 81 572 | 95 | | | | | |
| 26 Kymenlaakso | 1 106 | 5 587 | 1 525 | 3 047 | 2 272 | 2 610 | | | | | | | 16 147 | -545 | 15 602 | 80 277 | 94 | | | | | |
| 27 Etelä-Karjala | 991 | 5 326 | 1 057 | 1 801 | 1 638 | 1 902 | | | | | | | 12 715 | -430 | 12 285 | 86 915 | 102 | | | | | |
| 31 Etelä-Savo | 2 226 | 2 030 | 1 281 | 2 001 | 1 806 | 2 479 | | | | | | | 11 823 | -401 | 11 422 | 64 899 | 76 | | | | | |
| 32 Pohjois-Savo | 2 643 | 4 623 | 1 900 | 3 398 | 3 067 | 3 893 | | | | | | | 19 524 | -660 | 18 864 | 73 648 | 86 | | | | | |
| 33 Keski-Suomi | 1 968 | 6 262 | 2 147 | 2 993 | 2 991 | 3 844 | | | | | | | 20 205 | -683 | 19 522 | 77 976 | 91 | | | | | |
| 34 Etelä-Pohjanmaa | 2 693 | 3 220 | 1 755 | 2 857 | 1 928 | 2 549 | | | | | | | 15 002 | -508 | 14 494 | 66 256 | 77 | | | | | |
| 35 Vaasan rannikkoseutu | 1 432 | 4 549 | 1 143 | 2 178 | 1 890 | 2 209 | | | | | | | 13 401 | -453 | 12 948 | 83 904 | 98 | | | | | |
| 36 Keski-Pohjanmaa | 777 | 1 493 | 593 | 1 028 | 693 | 818 | | | | | | | 5 402 | -183 | 5 219 | 73 232 | 86 | | | | | |
| 41 Pohjois-Karjala | 2 012 | 2 219 | 1 408 | 2 039 | 1 748 | 2 697 | | | | | | | 12 123 | -409 | 11 714 | 66 414 | 78 | | | | | |
| 42 Pohjois-Pohjanmaa | 2 629 | 7 635 | 2 889 | 4 714 | 3 854 | 5 211 | | | | | | | 26 932 | -911 | 26 021 | 76 761 | 90 | | | | | |
| 43 Kainuu | 1 053 | 1 261 | 729 | 964 | 844 | 1 612 | | | | | | | 6 463 | -218 | 6 245 | 64 285 | 75 | | | | | |
| 44 Lappi | 1 509 | 4 242 | 2 050 | 2 584 | 2 017 | 3 852 | | | | | | | 16 254 | -549 | 15 705 | 78 561 | 92 | | | | | |
| 51 Ahvenanmaa | 223 | 337 | 178 | 1 378 | 340 | 407 | | | | | | | 2 863 | -97 | 2 766 | 114 586 | 134 | | | | | |
| KOKO MAA | 31 758 | 116 645 | 41 821 | 89 102 | 87 395 | 73 192 | | | | | | | 439 913 | -14 873 | 425 040 | 85 618 | 100 | | | | | |

* Voitto tavoittelematon toiminta sisältyy muihin palveluihin

Taulu 2.3: Bruttokansantuote maakunnittain ja toimialoittain vuonna 1990, mmk

| MAAKUNTA | Maa- ja metsätal. | | | | | | TOIMIALAT | | | | | | BKT yhteensä | BKT/ asukas, mk | INDEKSI Suomi=100 |
|-------------------------|-------------------|----------------|---------------|---------------|---------------|---------------|----------------|----------------|----------------|---------------|------------|--|--------------|-----------------|-------------------|
| | 1. | 2. | 3. | 4. | 5. | 6. | 1..6. | 7. | 1..7. | 8. | 9. | | | | |
| 11 Uusimaa | 2 300 | 30 230 | 12 658 | 38 229 | 46 583 | 22 882 | 152 882 | -5 546 | 147 336 | 118 652 | 131 | | | | |
| 21 Varsinais-Suomi | 2 962 | 11 778 | 3 658 | 7 414 | 7 044 | 6 739 | 39 595 | -1 437 | 38 158 | 89 895 | 99 | | | | |
| 22 Satakunta | 1 842 | 7 269 | 1 871 | 3 452 | 3 099 | 3 316 | 20 849 | -757 | 20 092 | 81 998 | 91 | | | | |
| 23 Häme | 1 331 | 4 447 | 1 393 | 2 186 | 2 460 | 2 675 | 14 492 | -526 | 13 966 | 86 362 | 95 | | | | |
| 24 Pirkanmaa | 2 037 | 10 859 | 3 068 | 6 861 | 7 720 | 6 172 | 36 717 | -1 332 | 35 385 | 82 824 | 91 | | | | |
| 25 Päijät-Häme | 912 | 5 448 | 1 326 | 2 808 | 3 149 | 2 333 | 15 976 | -580 | 15 396 | 85 083 | 94 | | | | |
| 26 Kymenlaakso | 1 211 | 5 597 | 1 482 | 3 273 | 2 595 | 2 853 | 17 011 | -617 | 16 394 | 84 474 | 93 | | | | |
| 27 Etelä-Karjala | 1 050 | 4 662 | 994 | 2 069 | 1 862 | 2 114 | 12 751 | -463 | 12 288 | 87 000 | 96 | | | | |
| 31 Etelä-Savo | 2 254 | 2 218 | 1 309 | 2 094 | 2 031 | 2 750 | 12 656 | -459 | 12 197 | 69 254 | 76 | | | | |
| 32 Pohjois-Savo | 2 625 | 4 717 | 2 021 | 3 580 | 3 464 | 4 353 | 20 760 | -753 | 20 007 | 77 975 | 86 | | | | |
| 33 Keski-Suomi | 2 017 | 6 609 | 2 371 | 3 135 | 3 451 | 4 301 | 21 884 | -794 | 21 090 | 83 685 | 92 | | | | |
| 34 Etelä-Pohjanmaa | 2 797 | 3 364 | 1 783 | 3 025 | 2 202 | 2 832 | 16 003 | -581 | 15 422 | 70 341 | 78 | | | | |
| 35 Vaasan rannikkoseutu | 1 430 | 4 516 | 1 018 | 2 400 | 2 228 | 2 490 | 14 082 | -510 | 13 572 | 87 871 | 97 | | | | |
| 36 Keski-Pohjanmaa | 831 | 1 296 | 691 | 1 056 | 802 | 926 | 5 602 | -203 | 5 399 | 75 554 | 83 | | | | |
| 41 Pohjois-Karjala | 2 079 | 2 214 | 1 566 | 2 095 | 1 975 | 3 010 | 12 939 | -469 | 12 470 | 70 571 | 78 | | | | |
| 42 Pohjois-Pohjanmaa | 2 707 | 6 589 | 3 178 | 5 090 | 4 479 | 5 835 | 27 878 | -1 011 | 26 867 | 78 628 | 87 | | | | |
| 43 Kainuu | 1 029 | 1 498 | 774 | 1 084 | 955 | 1 801 | 7 141 | -259 | 6 882 | 70 974 | 78 | | | | |
| 44 Lappi | 1 483 | 3 577 | 1 972 | 2 611 | 2 359 | 4 258 | 16 260 | -591 | 15 669 | 78 218 | 86 | | | | |
| 51 Ahvenanmaa | 259 | 346 | 216 | 1 403 | 391 | 482 | 3 097 | -112 | 2 985 | 122 246 | 135 | | | | |
| KOKO MAA | 33 156 | 117 234 | 43 349 | 93 865 | 98 849 | 82 122 | 468 575 | -17 000 | 451 575 | 90 560 | 100 | | | | |

* Voittoa tavoittelematon toiminta sisältyy muihin palveluihin

Taulu 2.4: Bruttokansantuote maakunnittain ja toimialoittain vuonna 1991, mmk

| MAAKUNTA | Maa- ja metsätal. | | | | | | TOIMIALAT | | | | | | Laskenn. pankkim. | BKT yhteensä 1..7. | BKT/ asukas,mk 8. | INDEKSI Suomi=100 9. |
|-------------------------|-------------------|----------------|---------------|---------------|---------------|---------------|----------------|----------------|----------------|---------------|------------|--|-------------------|--------------------|-------------------|----------------------|
| | 1. | 2. | 3. | 4. | 5. | 6. | 1..6. | 7. | 8. | 9. | | | | | | |
| 11 Uusimaa | 2 023 | 27 736 | 10 067 | 36 556 | 47 548 | 25 424 | 149 354 | -5 114 | 144 240 | 114 837 | 133 | | | | | |
| 21 Varsinais-Suomi | 2 631 | 10 539 | 3 083 | 6 809 | 7 197 | 7 464 | 37 723 | -1 291 | 36 432 | 85 477 | 99 | | | | | |
| 22 Satakunta | 1 516 | 6 378 | 1 838 | 3 066 | 3 176 | 3 639 | 19 613 | -671 | 18 942 | 77 345 | 90 | | | | | |
| 23 Häme | 1 089 | 3 774 | 1 059 | 1 961 | 2 465 | 2 976 | 13 324 | -456 | 12 868 | 79 020 | 92 | | | | | |
| 24 Pirkanmaa | 1 754 | 10 072 | 2 614 | 6 326 | 7 373 | 6 827 | 34 966 | -1 197 | 33 769 | 78 693 | 91 | | | | | |
| 25 Päijät-Häme | 793 | 4 611 | 963 | 2 656 | 3 223 | 2 599 | 14 845 | -507 | 14 338 | 79 000 | 92 | | | | | |
| 26 Kymenlaakso | 1 075 | 4 768 | 1 195 | 2 926 | 2 608 | 3 166 | 15 738 | -539 | 15 199 | 78 325 | 91 | | | | | |
| 27 Etelä-Karjala | 897 | 4 048 | 1 038 | 1 866 | 1 878 | 2 311 | 12 038 | -412 | 11 626 | 82 349 | 95 | | | | | |
| 31 Etelä-Savo | 1 952 | 1 769 | 1 128 | 2 004 | 2 112 | 3 022 | 11 987 | -411 | 11 576 | 65 765 | 76 | | | | | |
| 32 Pohjois-Savo | 2 281 | 4 064 | 2 052 | 3 261 | 3 311 | 4 744 | 19 713 | -674 | 19 039 | 73 996 | 86 | | | | | |
| 33 Keski-Suomi | 1 802 | 5 324 | 2 061 | 2 916 | 3 509 | 4 776 | 20 388 | -698 | 19 690 | 77 587 | 90 | | | | | |
| 34 Etelä-Pohjanmaa | 2 488 | 2 982 | 1 422 | 2 771 | 2 308 | 3 087 | 15 058 | -514 | 14 544 | 66 176 | 77 | | | | | |
| 35 Vaasan rannikkoseutu | 1 332 | 3 648 | 1 070 | 2 281 | 2 173 | 2 774 | 13 278 | -455 | 12 823 | 82 803 | 96 | | | | | |
| 36 Keski-Pohjanmaa | 758 | 1 250 | 519 | 972 | 800 | 1 030 | 5 329 | -182 | 5 147 | 71 767 | 83 | | | | | |
| 41 Pohjois-Karjala | 1 835 | 1 963 | 1 323 | 1 927 | 2 086 | 3 377 | 12 511 | -428 | 12 083 | 68 210 | 79 | | | | | |
| 42 Pohjois-Pohjanmaa | 2 444 | 5 494 | 2 840 | 4 772 | 4 357 | 6 433 | 26 340 | -904 | 25 436 | 73 815 | 86 | | | | | |
| 43 Kainuu | 935 | 1 225 | 681 | 1 034 | 998 | 1 949 | 6 822 | -233 | 6 589 | 68 051 | 79 | | | | | |
| 44 Lappi | 1 338 | 3 249 | 1 706 | 2 392 | 2 393 | 4 659 | 15 737 | -538 | 15 199 | 75 555 | 88 | | | | | |
| 51 Ahvenanmaa | 249 | 348 | 181 | 1 394 | 396 | 499 | 3 067 | -105 | 2 962 | 119 793 | 139 | | | | | |
| KOKO MAA | 29 192 | 103 242 | 36 840 | 87 890 | 99 911 | 90 756 | 447 831 | -15 329 | 432 502 | 86 263 | 100 | | | | | |

*Voittoa tavoittelematon toiminta sisältyy muihin palveluihin

**Taulu 3: Bruttokansantuote/asukas pientalousalueittain 1988 - 1991
kolmen viimeisen vuoden keskiarvon mukaan järjestettynä.
Koko maa = 100**

| Pientalousalue | | 1988 | 1989 | 1990 | 1991 | 1989-91 | |
|----------------|---------------|------|-------|-------|-------|---------|-------|
| 511 | Maarianhamina | 1. | 145.5 | 141.5 | 141.2 | 145.3 | 142.7 |
| 111 | Helsinki | 2. | 139.5 | 137.6 | 139.5 | 143.2 | 140.1 |
| 115 | Porvoo | 3. | 113.6 | 126.4 | 123.1 | 111.7 | 120.4 |
| 421 | Oulu | 4. | 113.3 | 113.3 | 114.8 | 112.9 | 113.7 |
| 252 | Heinola | 5. | 115.6 | 111.2 | 105.7 | 104.8 | 107.2 |
| 213 | Turku | 6. | 101.8 | 104.8 | 104.8 | 107.9 | 105.8 |
| 351 | Vaasa | 7. | 100.9 | 99.4 | 104.8 | 109.1 | 104.4 |
| 343 | Seinäjoki | 8. | 99.0 | 100.1 | 104.5 | 107.1 | 103.9 |
| 331 | Jyväskylä | 9. | 102.2 | 100.5 | 106.4 | 102.2 | 103.0 |
| 322 | Kuopio | 10. | 98.2 | 99.3 | 100.2 | 102.7 | 100.7 |
| 271 | Lappeenranta | 11. | 98.1 | 102.2 | 99.5 | 98.2 | 100.0 |
| 442 | Kemi | 12. | 110.0 | 108.5 | 94.1 | 95.6 | 99.4 |
| 324 | Varkaus | 13. | 99.3 | 101.3 | 101.6 | 95.1 | 99.3 |
| 245 | Tampere | 14. | 99.8 | 100.0 | 99.0 | 98.9 | 99.3 |
| 221 | Rauma | 15. | 103.8 | 98.9 | 100.7 | 98.1 | 99.2 |
| 272 | Imatra | 16. | 103.1 | 105.0 | 93.5 | 94.7 | 97.8 |
| 261 | Kouvola | 17. | 107.5 | 100.5 | 98.1 | 92.8 | 97.1 |
| 231 | Hämeenlinna | 18. | 100.1 | 95.8 | 99.7 | 95.2 | 96.9 |
| 222 | Huittinen | 19. | 95.7 | 96.2 | 99.7 | 94.0 | 96.7 |
| 352 | Närpiö | 20. | 116.2 | 110.4 | 97.5 | 82.0 | 96.6 |
| 214 | Uusikaupunki | 21. | 99.5 | 95.3 | 96.6 | 93.5 | 95.1 |
| 233 | Forssa | 22. | 94.3 | 95.4 | 95.0 | 93.4 | 94.6 |
| 363 | Kokkola | 23. | 94.7 | 98.3 | 92.4 | 91.6 | 94.1 |
| 251 | Lahti | 24. | 93.4 | 94.5 | 93.6 | 90.9 | 93.0 |
| 441 | Rovaniemi | 25. | 91.7 | 90.7 | 92.5 | 95.2 | 92.8 |
| 334 | Jämsä | 26. | 107.4 | 91.0 | 93.1 | 93.2 | 92.4 |
| 335 | Äänekoski | 27. | 93.6 | 101.1 | 89.7 | 84.0 | 91.6 |
| 247 | Mänttä | 28. | 91.0 | 93.5 | 90.6 | 88.5 | 90.9 |
| 116 | Loviisa | 29. | 102.4 | 85.2 | 90.2 | 96.1 | 90.5 |
| 424 | Raahe | 30. | 96.5 | 99.3 | 85.1 | 86.8 | 90.4 |
| 212 | Salo | 31. | 93.2 | 90.0 | 96.1 | 84.7 | 90.2 |
| 113 | Tammisaari | 32. | 88.9 | 93.6 | 91.1 | 86.0 | 90.2 |
| 262 | Kotka | 33. | 85.0 | 86.3 | 87.9 | 88.6 | 87.6 |
| 223 | Pori | 34. | 82.3 | 87.1 | 86.1 | 87.6 | 86.9 |
| 412 | Joensuu | 35. | 87.2 | 84.7 | 85.3 | 88.2 | 86.0 |
| 432 | Kajaani | 36. | 90.2 | 84.1 | 86.7 | 85.4 | 85.4 |
| 232 | Riihimäki | 37. | 83.3 | 86.5 | 86.5 | 82.4 | 85.1 |
| 353 | Pietarsaari | 38. | 92.4 | 90.1 | 83.1 | 78.8 | 84.0 |
| 447 | Sodankylä | 39. | 84.3 | 82.0 | 83.3 | 84.8 | 83.4 |
| 333 | Keuruu | 40. | 83.2 | 84.0 | 80.9 | 80.9 | 81.9 |
| 446 | Kittilä | 41. | 75.9 | 84.1 | 81.1 | 80.4 | 81.9 |
| 215 | Loimaa | 42. | 79.6 | 82.0 | 83.4 | 79.0 | 81.5 |
| 311 | Mikkeli | 43. | 81.1 | 80.3 | 81.1 | 82.1 | 81.2 |
| 112 | Lohja | 44. | 86.4 | 82.3 | 82.1 | 78.4 | 80.9 |

| Pientalousalue | | 1988 | 1989 | 1990 | 1991 | 1989-91 | |
|-----------------|-------------|------|--------------|--------------|--------------|--------------|--------------|
| 244 | Valkeakoski | 45. | 81.8 | 83.4 | 80.1 | 78.9 | 80.8 |
| 241 | Vammala | 46. | 88.0 | 81.9 | 80.8 | 79.7 | 80.8 |
| 242 | Parkano | 47. | 79.0 | 78.9 | 80.8 | 81.4 | 80.4 |
| 211 | Parainen | 48. | 81.0 | 77.9 | 78.1 | 82.2 | 79.4 |
| 444 | Kemijärvi | 49. | 83.3 | 86.4 | 74.9 | 74.7 | 78.7 |
| 422 | Muhos | 50. | 86.3 | 94.8 | 72.2 | 68.9 | 78.6 |
| 313 | Savonlinna | 51. | 81.1 | 77.9 | 78.7 | 78.8 | 78.5 |
| 427 | Ylivieska | 52. | 73.2 | 76.5 | 79.1 | 79.5 | 78.4 |
| 243 | Päikäne | 53. | 89.1 | 81.5 | 75.7 | 74.6 | 77.3 |
| 414 | Kitee | 54. | 74.0 | 76.1 | 77.8 | 75.9 | 76.6 |
| 425 | Pyhäntä | 55. | 74.6 | 80.2 | 80.7 | 67.4 | 76.1 |
| 362 | Kannus | 56. | 70.9 | 73.3 | 75.1 | 77.7 | 75.4 |
| 512 | Fåglö | 57. | 70.2 | 64.7 | 77.9 | 79.6 | 74.1 |
| 114 | Orimattila | 58. | 72.1 | 73.1 | 73.7 | 72.7 | 73.2 |
| 224 | Kankaanpää | 59. | 69.6 | 71.5 | 73.6 | 74.2 | 73.1 |
| 315 | Pieksämäki | 60. | 74.7 | 74.7 | 73.7 | 70.1 | 72.8 |
| 428 | Kuusamo | 61. | 68.4 | 72.6 | 72.7 | 71.4 | 72.2 |
| 346 | Lapua | 62. | 69.2 | 69.6 | 73.1 | 73.8 | 72.2 |
| 253 | Sysmä | 63. | 69.2 | 71.0 | 73.4 | 71.6 | 72.0 |
| 344 | Kurikka | 64. | 73.4 | 74.0 | 70.2 | 71.7 | 72.0 |
| 273 | Parikkala | 65. | 69.2 | 73.4 | 72.5 | 69.2 | 71.7 |
| 321 | Iisalmi | 66. | 70.4 | 72.3 | 70.5 | 69.3 | 70.7 |
| 411 | Outokumpu | 67. | 62.1 | 70.7 | 69.1 | 68.6 | 69.5 |
| 312 | Juva | 68. | 66.3 | 68.9 | 69.3 | 68.7 | 68.9 |
| 345 | Alavus | 69. | 67.0 | 70.3 | 70.3 | 66.2 | 68.9 |
| 246 | Orivesi | 70. | 70.6 | 66.0 | 70.3 | 70.5 | 68.9 |
| 336 | Saarijärvi | 71. | 68.0 | 71.2 | 66.6 | 67.7 | 68.5 |
| 415 | Lieksa | 72. | 66.8 | 68.8 | 68.7 | 67.9 | 68.5 |
| 426 | Nivala | 73. | 63.7 | 70.5 | 65.8 | 68.3 | 68.2 |
| 413 | Ilomantsi | 74. | 67.1 | 66.6 | 66.0 | 68.3 | 67.0 |
| 342 | Kauhajoki | 75. | 67.4 | 71.6 | 67.4 | 61.2 | 66.7 |
| 443 | Ylitornio | 76. | 63.6 | 65.2 | 67.7 | 66.9 | 66.6 |
| 248 | Virrat | 77. | 70.2 | 67.7 | 65.0 | 66.7 | 66.5 |
| 332 | Hankasalmi | 78. | 67.0 | 67.8 | 65.8 | 64.9 | 66.2 |
| 445 | Ranua | 79. | 64.6 | 65.9 | 66.7 | 65.7 | 66.1 |
| 337 | Viitasaari | 80. | 64.6 | 65.7 | 66.1 | 66.1 | 66.0 |
| 323 | Nilsjä | 81. | 63.7 | 65.4 | 66.7 | 65.3 | 65.8 |
| 347 | Alajärvi | 82. | 65.5 | 68.8 | 64.0 | 64.3 | 65.7 |
| 431 | Kuhmo | 83. | 62.0 | 61.7 | 65.9 | 68.9 | 65.5 |
| 361 | Kaustinen | 84. | 59.4 | 61.2 | 66.1 | 64.5 | 63.9 |
| 325 | Suonenjoki | 85. | 61.3 | 63.8 | 63.3 | 62.7 | 63.3 |
| 341 | Laihia | 86. | 54.8 | 62.1 | 64.7 | 58.9 | 61.9 |
| 314 | Joroinen | 87. | 58.6 | 58.5 | 61.7 | 61.3 | 60.5 |
| 423 | Haukipudas | 88. | 54.7 | 54.3 | 55.4 | 50.5 | 53.4 |
| KOKO MAA | | | 100.0 | 100.0 | 100.0 | 100.0 | 100.0 |

Taulu 4.1: Pientalousalueiden väkiluku, toimialoittainen arvonlisäys ja bruttokansantuote asukasta kohti vuonna 1988, milj. mk

| Pientalousalue | Keski- väkiluku | Toimialojen arvonlisäys | | | | | BKT/ asukas, mk | Indeksi Suomi=100 |
|------------------|--------------------|-------------------------|-------------------------|----------|----------------------|-----------------------|--------------------|----------------------|
| | | Maa- ja metsätal. | Teollisuus & rakent. | Palvelut | Julkinen toiminta | Toimialat yhteensä | | |
| | 1. | 2. | 3. | 4. | 5. | 2..5. | 6. | 7. |
| 111 Helsinki | 991 346 | 380 | 28 171 | 64 875 | 15 991 | 109 417 | 106 935 | 140 |
| 112 Lohja | 69 723 | 312 | 2 373 | 1 484 | 596 | 4 765 | 66 219 | 86 |
| 113 Tammisaari | 44 330 | 224 | 1 282 | 980 | 632 | 3 118 | 68 148 | 89 |
| 114 Orimattila | 32 749 | 424 | 583 | 564 | 298 | 1 869 | 55 299 | 72 |
| 115 Porvoo | 62 046 | 266 | 3 405 | 1 323 | 583 | 5 577 | 87 081 | 114 |
| 116 Loviisa | 20 367 | 213 | 834 | 411 | 191 | 1 649 | 78 460 | 102 |
| 211 Parainen | 23 889 | 196 | 626 | 402 | 307 | 1 531 | 62 079 | 81 |
| 212 Salo | 59 164 | 571 | 2 051 | 1 205 | 536 | 4 363 | 71 445 | 93 |
| 213 Turku | 255 766 | 542 | 7 707 | 8 540 | 3 811 | 20 600 | 78 036 | 102 |
| 214 Uusikaupunki | 43 578 | 492 | 1 747 | 751 | 442 | 3 432 | 76 300 | 100 |
| 215 Loimaa | 37 929 | 587 | 757 | 700 | 345 | 2 389 | 61 035 | 80 |
| 221 Rauma | 62 568 | 274 | 2 905 | 1 366 | 595 | 5 140 | 79 593 | 104 |
| 222 Huittinen | 42 843 | 411 | 1 448 | 864 | 519 | 3 242 | 73 314 | 96 |
| 223 Pori | 109 979 | 278 | 2 830 | 2 800 | 1 250 | 7 158 | 63 057 | 82 |
| 224 Kankaanpää | 31 222 | 435 | 488 | 474 | 323 | 1 720 | 53 360 | 70 |
| 231 Hämeenlinna | 83 323 | 552 | 2 804 | 1 919 | 1 321 | 6 596 | 76 702 | 100 |
| 232 Riihimäki | 39 400 | 213 | 894 | 1 082 | 408 | 2 597 | 63 858 | 83 |
| 233 Forssa | 36 502 | 297 | 1 236 | 760 | 430 | 2 723 | 72 270 | 94 |
| 241 Vammala | 24 346 | 209 | 767 | 476 | 243 | 1 695 | 67 444 | 88 |
| 242 Parkano | 30 734 | 333 | 734 | 562 | 292 | 1 921 | 60 552 | 79 |
| 243 Pälkäne | 9 634 | 159 | 325 | 140 | 55 | 679 | 68 300 | 89 |
| 244 Valkeakoski | 44 221 | 206 | 1 486 | 789 | 382 | 2 863 | 62 730 | 82 |
| 245 Tampere | 264 740 | 360 | 8 079 | 9 072 | 3 384 | 20 895 | 76 471 | 100 |
| 246 Orivesi | 13 709 | 158 | 259 | 224 | 125 | 766 | 54 125 | 71 |
| 247 Mänttä | 17 611 | 89 | 690 | 273 | 215 | 1 267 | 69 729 | 91 |
| 248 Virrat | 18 565 | 247 | 348 | 264 | 172 | 1 031 | 53 811 | 70 |
| 251 Lahti | 148 176 | 477 | 4 705 | 4 160 | 1 609 | 10 951 | 71 604 | 93 |
| 252 Heinola | 21 932 | 60 | 1 027 | 721 | 197 | 2 005 | 88 592 | 116 |
| 253 Sysmä | 9 861 | 211 | 109 | 138 | 82 | 540 | 53 037 | 69 |
| 261 Kouvola | 102 109 | 619 | 4 396 | 2 415 | 1 252 | 8 682 | 82 383 | 107 |
| 262 Kotka | 92 732 | 367 | 2 533 | 2 212 | 1 124 | 6 236 | 65 156 | 85 |
| 271 Lappeenranta | 87 366 | 571 | 2 897 | 2 104 | 1 208 | 6 780 | 75 189 | 98 |
| 272 Imatra | 46 333 | 159 | 2 271 | 908 | 442 | 3 780 | 79 037 | 103 |
| 273 Parikkala | 8 049 | 153 | 102 | 101 | 85 | 441 | 53 050 | 69 |
| 311 Mikkeli | 70 711 | 712 | 1 307 | 1 538 | 977 | 4 534 | 62 126 | 81 |
| 312 Juva | 21 260 | 458 | 205 | 252 | 201 | 1 116 | 50 847 | 66 |
| 313 Savonlinna | 43 442 | 372 | 944 | 907 | 563 | 2 786 | 62 129 | 81 |
| 314 Joroinen | 13 656 | 231 | 142 | 147 | 113 | 633 | 44 889 | 59 |
| 315 Pieksämäki | 26 940 | 250 | 461 | 527 | 355 | 1 593 | 57 275 | 75 |
| 321 Iisalmi | 68 353 | 946 | 1 019 | 1 117 | 722 | 3 804 | 53 926 | 70 |
| 322 Kuopio | 103 468 | 331 | 2 509 | 3 258 | 1 941 | 8 039 | 75 279 | 98 |
| 323 Nilsinä | 25 549 | 405 | 349 | 277 | 256 | 1 287 | 48 808 | 64 |
| 324 Varkaus | 36 243 | 163 | 1 691 | 628 | 366 | 2 848 | 76 125 | 99 |
| 325 Suonenjoki | 22 187 | 350 | 223 | 278 | 225 | 1 076 | 47 010 | 61 |

| Pientalousalue | Keski- väkiluku | Toimialojen arvonlisäys | | | | | BKT/ asukas, mk | Indeksi Suomi=100 |
|-------------------|--------------------|-------------------------|-------------------------|----------------|----------------------|-----------------------|--------------------|----------------------|
| | | Maa- ja metsätal. | Teollisuus & rakent. | Palvelut | Julkinen toiminta | Toimialat yhteensä | | |
| | | 1. | 2. | 3. | 4. | 5. | | |
| 331 Jyväskylä | 120 587 | 253 | 3 914 | 3 448 | 2 130 | 9 745 | 78 300 | 102 |
| 332 Hankasalmi | 15 636 | 297 | 199 | 199 | 134 | 829 | 51 356 | 67 |
| 333 Keuruu | 19 064 | 219 | 522 | 287 | 227 | 1 255 | 63 785 | 83 |
| 334 Jämsä | 29 005 | 249 | 1 427 | 510 | 278 | 2 464 | 82 296 | 107 |
| 335 Äänekoski | 24 294 | 165 | 963 | 362 | 308 | 1 798 | 71 705 | 94 |
| 336 Saarijärvi | 23 494 | 327 | 395 | 310 | 231 | 1 263 | 52 098 | 68 |
| 337 Viitasaari | 16 895 | 258 | 232 | 218 | 156 | 864 | 49 541 | 65 |
| 341 Laihia | 17 720 | 188 | 184 | 267 | 129 | 768 | 41 986 | 55 |
| 342 Kauhajoki | 33 468 | 357 | 683 | 465 | 280 | 1 785 | 51 661 | 67 |
| 343 Seinäjoki | 53 883 | 270 | 1 063 | 2 052 | 833 | 4 218 | 75 850 | 99 |
| 344 Kurikka | 25 670 | 274 | 670 | 342 | 204 | 1 490 | 56 252 | 73 |
| 345 Alavus | 31 829 | 361 | 544 | 463 | 319 | 1 687 | 51 337 | 67 |
| 346 Lapua | 31 994 | 327 | 632 | 475 | 317 | 1 751 | 53 010 | 69 |
| 347 Alajärvi | 23 988 | 299 | 443 | 289 | 213 | 1 244 | 50 233 | 66 |
| 351 Vaasa | 85 103 | 454 | 2 568 | 2 406 | 1 365 | 6 793 | 77 342 | 101 |
| 352 Närpiö | 21 361 | 402 | 884 | 451 | 226 | 1 963 | 89 041 | 116 |
| 353 Pietarsaari | 47 998 | 440 | 1 812 | 837 | 419 | 3 508 | 70 815 | 92 |
| 361 Kaustinen | 14 720 | 221 | 174 | 174 | 123 | 692 | 45 516 | 59 |
| 362 Kannus | 14 535 | 202 | 237 | 253 | 123 | 815 | 54 352 | 71 |
| 363 Kokkola | 41 966 | 191 | 1 349 | 1 120 | 485 | 3 145 | 72 606 | 95 |
| 411 Outokumpu | 15 364 | 179 | 224 | 208 | 143 | 754 | 47 579 | 62 |
| 412 Joensuu | 84 497 | 426 | 1 840 | 2 134 | 1 430 | 5 830 | 66 854 | 87 |
| 413 Ilomantsi | 11 027 | 163 | 129 | 146 | 147 | 585 | 51 419 | 67 |
| 414 Kitee | 25 151 | 402 | 485 | 333 | 253 | 1 473 | 56 737 | 74 |
| 415 Lieksa | 40 407 | 505 | 618 | 548 | 463 | 2 134 | 51 179 | 67 |
| 421 Oulu | 115 235 | 91 | 3 429 | 4 353 | 2 457 | 10 330 | 86 849 | 113 |
| 422 Muhos | 23 539 | 286 | 784 | 279 | 258 | 1 607 | 66 146 | 86 |
| 423 Haukipudas | 34 831 | 226 | 631 | 351 | 299 | 1 507 | 41 917 | 55 |
| 424 Raahe | 38 425 | 216 | 1 799 | 555 | 362 | 2 932 | 73 936 | 96 |
| 425 Pyhäntä | 7 728 | 110 | 162 | 100 | 84 | 456 | 57 195 | 75 |
| 426 Nivala | 42 712 | 474 | 719 | 522 | 436 | 2 151 | 48 792 | 64 |
| 427 Ylivieska | 39 388 | 373 | 790 | 756 | 361 | 2 280 | 56 083 | 73 |
| 428 Kuusamo | 34 728 | 334 | 505 | 602 | 438 | 1 879 | 52 436 | 68 |
| 431 Kuhmo | 39 512 | 544 | 386 | 474 | 535 | 1 939 | 47 555 | 62 |
| 432 Kajaani | 58 185 | 412 | 1 600 | 1 224 | 917 | 4 153 | 69 159 | 90 |
| 441 Rovaniemi | 52 478 | 184 | 997 | 1 420 | 1 208 | 3 809 | 70 315 | 92 |
| 442 Kemi | 65 940 | 235 | 3 314 | 1 296 | 893 | 5 738 | 84 304 | 110 |
| 443 Ylitornio | 12 148 | 124 | 132 | 194 | 161 | 611 | 48 732 | 64 |
| 444 Kemijärvi | 22 424 | 240 | 510 | 382 | 346 | 1 478 | 63 860 | 83 |
| 445 Ranua | 11 326 | 217 | 111 | 128 | 123 | 579 | 49 532 | 65 |
| 446 Kittilä | 16 218 | 149 | 214 | 318 | 292 | 973 | 58 145 | 76 |
| 447 Sodankylä | 19 474 | 210 | 266 | 382 | 440 | 1 298 | 64 599 | 84 |
| 511 Maarianhamina | 21 524 | 138 | 457 | 1 552 | 331 | 2 478 | 111 550 | 146 |
| 512 Fåglö | 2 379 | 57 | 16 | 29 | 30 | 132 | 53 804 | 70 |
| KOKO MAA | 4 946 501 | 27 312 | 140 732 | 157 202 | 66 071 | 391 317 | 76 648 | 100 |

Taulu 4.2: Pientalouselueiden väkiluku, toimialoitainen arvonlisäys ja bruttokansantuote asukasta kohti vuonna 1989, milj. mk

| Pientaloualue | Keski- väkiluku | Toimialojen arvonlisäys | | | | | BKT/ asukas, mk | Indeksi Suomi=100 |
|------------------|--------------------|-------------------------|-------------------------|----------|----------------------|-----------------------|--------------------|----------------------|
| | | Maa- ja metsätal. | Teollisuus & rakent. | Palvelut | Julkinen toiminta | Toimialat yhteensä | | |
| | 1. | 2. | 3. | 4. | 5. | 2.5. | 6. | 7. |
| 111 Helsinki | 999 057 | 375 | 31 298 | 72 530 | 17 602 | 121 805 | 117 798 | 138 |
| 112 Lohja | 70 740 | 319 | 2 540 | 1 636 | 667 | 5 162 | 70 498 | 82 |
| 113 Tammissaari | 44 319 | 243 | 1 639 | 1 092 | 701 | 3 675 | 80 124 | 94 |
| 114 Orimattila | 33 541 | 492 | 703 | 642 | 337 | 2 174 | 62 610 | 73 |
| 115 Porvoo | 62 919 | 314 | 4 637 | 1 453 | 645 | 7 049 | 108 250 | 126 |
| 116 Loviisa | 20 328 | 261 | 602 | 457 | 214 | 1 534 | 72 904 | 85 |
| 211 Parainen | 23 982 | 211 | 642 | 461 | 341 | 1 655 | 66 675 | 78 |
| 212 Salo | 59 572 | 695 | 2 086 | 1 358 | 610 | 4 749 | 77 016 | 90 |
| 213 Turku | 257 319 | 592 | 9 291 | 9 816 | 4 205 | 23 904 | 89 756 | 105 |
| 214 Uusikaupunki | 43 724 | 573 | 1 771 | 840 | 508 | 3 692 | 81 580 | 95 |
| 215 Loimaa | 38 029 | 765 | 862 | 757 | 379 | 2 763 | 70 210 | 82 |
| 221 Rauma | 62 187 | 335 | 2 962 | 1 496 | 655 | 5 448 | 84 648 | 99 |
| 222 Huittinen | 42 654 | 526 | 1 534 | 1 008 | 569 | 3 637 | 82 384 | 96 |
| 223 Pori | 109 669 | 333 | 3 731 | 3 018 | 1 384 | 8 466 | 74 588 | 87 |
| 224 Kankaanpää | 31 105 | 515 | 603 | 503 | 350 | 1 971 | 61 212 | 71 |
| 231 Hämeenlinna | 84 112 | 620 | 2 913 | 2 171 | 1 438 | 7 142 | 82 045 | 96 |
| 232 Riihimäki | 39 783 | 236 | 1 135 | 1 226 | 451 | 3 048 | 74 027 | 86 |
| 233 Forssa | 36 551 | 340 | 1 428 | 849 | 475 | 3 092 | 81 721 | 95 |
| 241 Vammala | 24 237 | 238 | 717 | 533 | 270 | 1 758 | 70 099 | 82 |
| 242 Parkano | 30 763 | 359 | 883 | 586 | 322 | 2 150 | 67 516 | 79 |
| 243 Pälkäne | 9 732 | 168 | 325 | 149 | 61 | 703 | 69 770 | 81 |
| 244 Valkeakoski | 44 159 | 231 | 1 716 | 889 | 429 | 3 265 | 71 446 | 83 |
| 245 Tampere | 266 809 | 395 | 8 902 | 10 510 | 3 826 | 23 633 | 85 582 | 100 |
| 246 Orivesi | 13 728 | 167 | 248 | 247 | 141 | 803 | 56 527 | 66 |
| 247 Mänttä | 17 419 | 99 | 837 | 262 | 245 | 1 443 | 80 028 | 93 |
| 248 Virrat | 18 486 | 257 | 368 | 294 | 190 | 1 109 | 57 990 | 68 |
| 251 Lahti | 148 458 | 535 | 5 361 | 4 760 | 1 777 | 12 433 | 80 919 | 95 |
| 252 Heinola | 22 100 | 65 | 1 160 | 729 | 224 | 2 178 | 95 204 | 111 |
| 253 Sysmä | 9 822 | 237 | 133 | 155 | 93 | 618 | 60 782 | 71 |
| 261 Kouvolaa | 102 176 | 704 | 4 280 | 2 820 | 1 291 | 9 095 | 86 008 | 100 |
| 262 Kotka | 92 175 | 402 | 2 832 | 2 499 | 1 319 | 7 052 | 73 925 | 86 |
| 271 Lappeenranta | 87 473 | 625 | 3 617 | 2 361 | 1 321 | 7 924 | 87 524 | 102 |
| 272 Imatra | 45 911 | 177 | 2 644 | 966 | 486 | 4 273 | 89 935 | 105 |
| 273 Parikkala | 7 961 | 189 | 122 | 112 | 95 | 518 | 62 806 | 73 |
| 311 Mikkeli | 70 848 | 754 | 1 507 | 1 683 | 1 100 | 5 044 | 68 781 | 80 |
| 312 Juva | 21 095 | 532 | 250 | 286 | 220 | 1 288 | 58 971 | 69 |
| 313 Savonlinna | 43 514 | 417 | 892 | 1 058 | 636 | 3 003 | 66 668 | 78 |
| 314 Joroinen | 13 648 | 255 | 162 | 167 | 123 | 707 | 50 044 | 58 |
| 315 Pieksämäki | 26 891 | 268 | 500 | 613 | 400 | 1 781 | 63 999 | 75 |
| 321 Iisalmi | 68 046 | 1 144 | 1 195 | 1 222 | 801 | 4 362 | 61 943 | 72 |
| 322 Kuopio | 104 512 | 417 | 2 740 | 3 893 | 2 148 | 9 198 | 85 033 | 99 |
| 323 Nilsiä | 25 320 | 472 | 408 | 305 | 283 | 1 468 | 56 003 | 65 |
| 324 Varkaus | 36 221 | 195 | 1 915 | 726 | 414 | 3 250 | 86 690 | 101 |
| 325 Suonenjoki | 22 040 | 415 | 265 | 319 | 247 | 1 246 | 54 628 | 64 |

| Pientalousalue | Keski- väkiluku | Toimialojen arvonlisäys | | | | | BKT/ asukas, mk | Indeksi Suomi=100 |
|-------------------|--------------------|-------------------------|-------------------------|----------------|----------------------|-----------------------|--------------------|----------------------|
| | | Maa- ja metsätal. | Teollisuus & rakent. | Palvelut | Julkinen toiminta | Toimialat yhteensä | | |
| | | 1. | 2. | 3. | 4. | 5. | | |
| 331 Jyväskylä | 121 990 | 282 | 4 253 | 3 881 | 2 444 | 10 860 | 86 015 | 100 |
| 332 Hankasalmi | 15 648 | 324 | 249 | 220 | 148 | 941 | 58 090 | 68 |
| 333 Keuruu | 18 926 | 233 | 628 | 323 | 225 | 1 409 | 71 912 | 84 |
| 334 Jämsä | 29 157 | 279 | 1 232 | 561 | 278 | 2 350 | 77 889 | 91 |
| 335 Äänekoski | 24 439 | 179 | 1 294 | 395 | 322 | 2 190 | 86 583 | 101 |
| 336 Saarijärvi | 23 452 | 372 | 495 | 357 | 256 | 1 480 | 60 976 | 71 |
| 337 Viitasaari | 16 746 | 299 | 258 | 247 | 171 | 975 | 56 252 | 66 |
| 341 Laihia | 17 731 | 266 | 259 | 305 | 146 | 976 | 53 184 | 62 |
| 342 Kauhajoki | 33 347 | 480 | 812 | 516 | 307 | 2 115 | 61 265 | 72 |
| 343 Seinäjoki | 54 431 | 353 | 1 344 | 2 200 | 929 | 4 826 | 85 668 | 100 |
| 344 Kurikka | 25 490 | 360 | 698 | 387 | 227 | 1 672 | 63 358 | 74 |
| 345 Alavus | 31 804 | 463 | 639 | 522 | 357 | 1 981 | 60 181 | 70 |
| 346 Lapua | 31 923 | 407 | 674 | 537 | 350 | 1 968 | 59 550 | 70 |
| 347 Alajärvi | 24 032 | 364 | 549 | 318 | 233 | 1 464 | 58 880 | 69 |
| 351 Vaasa | 85 008 | 518 | 2 788 | 2 645 | 1 534 | 7 485 | 85 074 | 99 |
| 352 Närpiö | 21 283 | 422 | 953 | 462 | 245 | 2 082 | 94 536 | 110 |
| 353 Pietarsaari | 48 028 | 492 | 1 951 | 961 | 430 | 3 834 | 77 122 | 90 |
| 361 Kaustinen | 14 722 | 298 | 154 | 208 | 138 | 798 | 52 371 | 61 |
| 362 Kannus | 14 566 | 261 | 296 | 252 | 137 | 946 | 62 749 | 73 |
| 363 Kokkola | 41 979 | 218 | 1 636 | 1 261 | 543 | 3 658 | 84 185 | 98 |
| 411 Outokumpu | 15 311 | 222 | 327 | 248 | 162 | 959 | 60 545 | 71 |
| 412 Joensuu | 85 236 | 506 | 1 910 | 2 400 | 1 582 | 6 398 | 72 528 | 85 |
| 413 Ilomantsi | 10 870 | 179 | 147 | 159 | 157 | 642 | 57 038 | 67 |
| 414 Kitee | 24 986 | 501 | 527 | 378 | 280 | 1 686 | 65 197 | 76 |
| 415 Lieksa | 39 976 | 604 | 716 | 602 | 516 | 2 438 | 58 935 | 69 |
| 421 Oulu | 116 511 | 113 | 3 825 | 5 035 | 2 730 | 11 703 | 97 047 | 113 |
| 422 Muhos | 23 818 | 364 | 1 048 | 303 | 287 | 2 002 | 81 199 | 95 |
| 423 Haukipudas | 35 433 | 248 | 731 | 387 | 339 | 1 705 | 46 482 | 54 |
| 424 Raahe | 38 423 | 254 | 2 101 | 627 | 399 | 3 381 | 85 027 | 99 |
| 425 Pyhäntä | 7 692 | 140 | 210 | 109 | 87 | 546 | 68 643 | 80 |
| 426 Nivala | 42 741 | 608 | 1 007 | 575 | 481 | 2 671 | 60 387 | 71 |
| 427 Ylivieska | 39 589 | 459 | 976 | 856 | 394 | 2 685 | 65 523 | 77 |
| 428 Kuusamo | 34 781 | 443 | 626 | 676 | 494 | 2 239 | 62 189 | 73 |
| 431 Kuhmo | 39 051 | 618 | 397 | 524 | 595 | 2 134 | 52 803 | 62 |
| 432 Kajaani | 58 094 | 435 | 1 593 | 1 284 | 1 017 | 4 329 | 72 004 | 84 |
| 441 Rovaniemi | 52 936 | 207 | 1 115 | 1 590 | 1 341 | 4 253 | 77 622 | 91 |
| 442 Kemi | 65 859 | 278 | 3 626 | 1 417 | 1 009 | 6 330 | 92 865 | 108 |
| 443 Ylitornio | 11 998 | 143 | 164 | 213 | 173 | 693 | 55 843 | 65 |
| 444 Kemijärvi | 22 189 | 253 | 641 | 427 | 378 | 1 699 | 74 001 | 86 |
| 445 Ranua | 11 293 | 245 | 133 | 142 | 139 | 659 | 56 407 | 66 |
| 446 Kittilä | 16 150 | 170 | 330 | 373 | 331 | 1 204 | 72 012 | 84 |
| 447 Sodankylä | 19 483 | 213 | 283 | 439 | 481 | 1 416 | 70 215 | 82 |
| 511 Maarianhamina | 21 739 | 168 | 496 | 1 686 | 375 | 2 725 | 121 119 | 141 |
| 512 Fåglö | 2 400 | 55 | 19 | 32 | 32 | 138 | 55 417 | 65 |
| KOKO MAA | 4 964 396 | 31 758 | 158 466 | 176 497 | 73 192 | 439 913 | 85 618 | 100 |

Taulu 4.3: Pientalouksalueiden väkiluku, toimialoittainen arvonlisäys ja bruttokansantuote asukasta kohti vuonna 1990, milj. mk

| Pientalouksalue | Keski- väkiluku | Toimialojen arvonlisäys | | | | | BKT/ asukas, mk | Indeksi Suomi=100 |
|------------------|--------------------|-------------------------|-------------------------|----------|----------------------|-----------------------|--------------------|----------------------|
| | | Maa- ja metsätal. | Teollisuus & rakent. | Palvelut | Julkinen toiminta | Toimialat yhteensä | | |
| | 1. | 2. | 3. | 4. | 5. | 2.5. | 6. | 7. |
| 111 Helsinki | 1 007 254 | 447 | 32 682 | 78 978 | 19 969 | 132 076 | 126 367 | 140 |
| 112 Lohja | 71 701 | 369 | 2 561 | 1 847 | 754 | 5 531 | 74 336 | 82 |
| 113 Tammissaari | 44 558 | 249 | 1 562 | 1 224 | 778 | 3 813 | 82 477 | 91 |
| 114 Orimattila | 34 219 | 584 | 668 | 726 | 393 | 2 371 | 66 776 | 74 |
| 115 Porvoo | 63 725 | 352 | 4 721 | 1 547 | 752 | 7 372 | 111 495 | 123 |
| 116 Loviisa | 20 296 | 299 | 694 | 490 | 236 | 1 719 | 81 642 | 90 |
| 211 Parainen | 24 051 | 218 | 647 | 513 | 387 | 1 765 | 70 725 | 78 |
| 212 Salo | 59 782 | 713 | 2 464 | 1 548 | 673 | 5 398 | 87 016 | 96 |
| 213 Turku | 258 744 | 614 | 9 542 | 10 622 | 4 694 | 25 472 | 94 874 | 105 |
| 214 Uusikaupunki | 43 737 | 599 | 1 868 | 938 | 564 | 3 969 | 87 455 | 97 |
| 215 Loimaa | 38 159 | 818 | 915 | 837 | 421 | 2 991 | 75 526 | 83 |
| 221 Rauma | 61 964 | 372 | 3 111 | 1 650 | 729 | 5 862 | 91 166 | 101 |
| 222 Huittinen | 42 430 | 567 | 1 680 | 1 088 | 640 | 3 975 | 90 290 | 100 |
| 223 Pori | 109 641 | 378 | 3 679 | 3 253 | 1 557 | 8 867 | 77 936 | 86 |
| 224 Kankaanpää | 30 996 | 525 | 670 | 560 | 390 | 2 145 | 66 686 | 74 |
| 231 Hämeenlinna | 84 941 | 694 | 3 275 | 2 370 | 1 620 | 7 959 | 90 298 | 100 |
| 232 Riihimäki | 40 140 | 256 | 1 154 | 1 339 | 512 | 3 261 | 78 301 | 86 |
| 233 Forssa | 36 634 | 381 | 1 411 | 937 | 543 | 3 272 | 86 068 | 95 |
| 241 Vammala | 24 193 | 263 | 707 | 565 | 303 | 1 838 | 73 203 | 81 |
| 242 Parkano | 30 825 | 376 | 951 | 662 | 352 | 2 341 | 73 187 | 81 |
| 243 Pälkäne | 9 857 | 180 | 281 | 170 | 70 | 701 | 68 581 | 76 |
| 244 Valkeakoski | 43 996 | 248 | 1 729 | 857 | 477 | 3 311 | 72 529 | 80 |
| 245 Tampere | 268 957 | 431 | 8 781 | 11 464 | 4 349 | 25 025 | 89 669 | 99 |
| 246 Orivesi | 13 753 | 188 | 293 | 273 | 154 | 908 | 63 622 | 70 |
| 247 Mänttä | 17 254 | 99 | 827 | 278 | 265 | 1 469 | 82 068 | 91 |
| 248 Virrat | 18 397 | 252 | 358 | 312 | 202 | 1 124 | 58 868 | 65 |
| 251 Lahti | 148 882 | 599 | 5 547 | 4 968 | 1 976 | 13 090 | 84 732 | 94 |
| 252 Heinola | 22 214 | 65 | 1 070 | 816 | 255 | 2 206 | 95 705 | 106 |
| 253 Sysmä | 9 856 | 248 | 157 | 173 | 102 | 680 | 66 457 | 73 |
| 261 Kouvolaa | 102 235 | 774 | 4 160 | 3 099 | 1 392 | 9 425 | 88 844 | 98 |
| 262 Kotka | 91 836 | 437 | 2 919 | 2 769 | 1 461 | 7 586 | 79 609 | 88 |
| 271 Lappeenranta | 87 742 | 664 | 3 319 | 2 767 | 1 455 | 8 205 | 90 116 | 100 |
| 272 Imatra | 45 583 | 183 | 2 226 | 1 043 | 554 | 4 006 | 84 703 | 94 |
| 273 Parikkala | 7 917 | 203 | 111 | 121 | 105 | 540 | 65 681 | 73 |
| 311 Mikkeli | 71 042 | 770 | 1 610 | 1 821 | 1 214 | 5 415 | 73 464 | 81 |
| 312 Juva | 20 999 | 539 | 273 | 314 | 241 | 1 367 | 62 717 | 69 |
| 313 Savonlinna | 43 581 | 423 | 949 | 1 139 | 713 | 3 224 | 71 293 | 79 |
| 314 Joroinen | 13 629 | 251 | 215 | 183 | 141 | 790 | 55 837 | 62 |
| 315 Pieksämäki | 26 869 | 271 | 480 | 668 | 441 | 1 860 | 66 731 | 74 |
| 321 Iisalmi | 67 856 | 1 116 | 1 224 | 1 329 | 825 | 4 494 | 63 826 | 70 |
| 322 Kuopio | 105 424 | 426 | 2 814 | 4 161 | 2 526 | 9 927 | 90 748 | 100 |
| 323 Nilsinä | 25 070 | 482 | 429 | 355 | 306 | 1 572 | 60 431 | 67 |
| 324 Varkaus | 36 245 | 204 | 1 975 | 853 | 428 | 3 460 | 91 985 | 102 |
| 325 Suonenjoki | 21 987 | 397 | 296 | 346 | 268 | 1 307 | 57 307 | 63 |

| Pientalousalue | Keski- väkiluku | Toimialojen arvonlisäys | | | | | BKT/ asukas, mk | Indeksi Suomi=100 |
|-------------------|--------------------|-------------------------|-------------------------|----------------|----------------------|-----------------------|--------------------|----------------------|
| | | Maa- ja metsätal. | Teollisuus & rakent. | Palvelut | Julkinen toiminta | Toimialat yhteensä | | |
| | | 1. | 2. | 3. | 4. | 5. | | |
| 331 Jyväskylä | 123 403 | 292 | 5 004 | 4 291 | 2 749 | 12 336 | 96 335 | 106 |
| 332 Hankasalmi | 15 683 | 342 | 232 | 237 | 159 | 970 | 59 619 | 66 |
| 333 Keuruu | 18 871 | 235 | 591 | 353 | 256 | 1 435 | 73 287 | 81 |
| 334 Jämsä | 29 338 | 298 | 1 350 | 613 | 306 | 2 567 | 84 327 | 93 |
| 335 Äänekoski | 24 540 | 184 | 1 081 | 432 | 372 | 2 069 | 81 255 | 90 |
| 336 Saarijärvi | 23 518 | 364 | 440 | 393 | 275 | 1 472 | 60 337 | 67 |
| 337 Viitasaari | 16 664 | 302 | 282 | 267 | 184 | 1 035 | 59 830 | 66 |
| 341 Laihia | 17 831 | 284 | 309 | 333 | 158 | 1 084 | 58 606 | 65 |
| 342 Kauhajoki | 33 232 | 479 | 732 | 562 | 331 | 2 104 | 61 026 | 67 |
| 343 Seinäjoki | 54 926 | 375 | 1 530 | 2 435 | 1 052 | 5 392 | 94 600 | 104 |
| 344 Kurikka | 25 378 | 378 | 639 | 411 | 247 | 1 675 | 63 598 | 70 |
| 345 Alavus | 31 846 | 465 | 689 | 555 | 394 | 2 103 | 63 650 | 70 |
| 346 Lapua | 31 952 | 445 | 788 | 573 | 390 | 2 196 | 66 224 | 73 |
| 347 Alajärvi | 24 081 | 371 | 460 | 358 | 260 | 1 449 | 57 971 | 64 |
| 351 Vaasa | 85 136 | 528 | 3 041 | 3 075 | 1 738 | 8 382 | 94 883 | 105 |
| 352 Närpiö | 21 174 | 410 | 764 | 494 | 271 | 1 939 | 88 269 | 97 |
| 353 Pietarsaari | 48 143 | 492 | 1 729 | 1 059 | 481 | 3 761 | 75 297 | 83 |
| 361 Kaustinen | 14 748 | 328 | 206 | 226 | 156 | 916 | 59 873 | 66 |
| 362 Kannus | 14 636 | 264 | 352 | 265 | 152 | 1 033 | 68 051 | 75 |
| 363 Kokkola | 42 075 | 239 | 1 429 | 1 367 | 618 | 3 653 | 83 660 | 92 |
| 411 Outokumpu | 15 310 | 231 | 312 | 271 | 180 | 994 | 62 573 | 69 |
| 412 Joensuu | 86 141 | 537 | 1 996 | 2 574 | 1 794 | 6 901 | 77 211 | 85 |
| 413 Ilomantsi | 10 794 | 179 | 141 | 174 | 175 | 669 | 59 755 | 66 |
| 414 Kitee | 24 833 | 517 | 582 | 413 | 303 | 1 815 | 70 430 | 78 |
| 415 Lieksa | 39 624 | 615 | 749 | 638 | 558 | 2 560 | 62 260 | 69 |
| 421 Oulu | 118 003 | 114 | 3 871 | 5 635 | 3 110 | 12 730 | 103 963 | 115 |
| 422 Muhos | 24 087 | 380 | 574 | 360 | 319 | 1 633 | 65 346 | 72 |
| 423 Haukipudas | 36 051 | 243 | 809 | 440 | 384 | 1 876 | 50 151 | 55 |
| 424 Raahe | 38 388 | 274 | 1 684 | 679 | 431 | 3 068 | 77 029 | 85 |
| 425 Pyhäntä | 7 659 | 141 | 229 | 118 | 93 | 581 | 73 117 | 81 |
| 426 Nivala | 42 725 | 635 | 845 | 624 | 538 | 2 642 | 59 590 | 66 |
| 427 Ylivieska | 39 862 | 489 | 1 082 | 959 | 434 | 2 964 | 71 647 | 79 |
| 428 Kuusamo | 34 921 | 431 | 673 | 754 | 526 | 2 384 | 65 806 | 73 |
| 431 Kuhmo | 38 705 | 620 | 504 | 588 | 684 | 2 396 | 59 656 | 66 |
| 432 Kajaani | 58 260 | 409 | 1 768 | 1 451 | 1 117 | 4 745 | 78 493 | 87 |
| 441 Rovaniemi | 53 602 | 199 | 1 294 | 1 679 | 1 487 | 4 659 | 83 766 | 92 |
| 442 Kemi | 65 850 | 262 | 2 910 | 1 541 | 1 112 | 5 825 | 85 254 | 94 |
| 443 Ylitornio | 11 939 | 136 | 208 | 231 | 185 | 760 | 61 312 | 68 |
| 444 Kemijärvi | 21 989 | 251 | 414 | 460 | 423 | 1 548 | 67 852 | 75 |
| 445 Ranua | 11 204 | 248 | 140 | 160 | 155 | 703 | 60 425 | 67 |
| 446 Kittilä | 16 183 | 166 | 281 | 424 | 363 | 1 234 | 73 472 | 81 |
| 447 Sodankylä | 19 558 | 221 | 302 | 475 | 533 | 1 531 | 75 417 | 83 |
| 511 Maarianhamina | 22 008 | 186 | 532 | 1 761 | 442 | 2 921 | 127 908 | 141 |
| 512 Fåglö | 2 410 | 73 | 30 | 33 | 40 | 176 | 70 539 | 78 |
| KOKO MAA | 4 986 452 | 33 156 | 160 583 | 192 714 | 82 122 | 468 575 | 90 560 | 100 |

Taulu 4.4: Pientalouselueiden väkiluku, toimialoittainen arvonlisäys ja bruttokansantuote asukasta kohti vuonna 1991, milj. mk

| Pientalouselue | Keski- väkiluku | Toimialojen arvonlisäys | | | | | BKT/ asukas, mk | Indeksi Suomi=100 |
|------------------|--------------------|-------------------------|-------------------------|----------|----------------------|-----------------------|--------------------|----------------------|
| | | Maa- ja metsätal. | Teollisuus & rakent. | Palvelut | Julkinen toiminta | Toimialat yhteensä | | |
| | 1. | 2. | 3. | 4. | 5. | 2..5. | 6. | 7. |
| 111 Helsinki | 1 019 156 | 404 | 29 117 | 78 258 | 22 624 | 130 403 | 123 571 | 143 |
| 112 Lohja | 72 547 | 325 | 2 181 | 1 827 | 745 | 5 078 | 67 598 | 78 |
| 113 Tammisaari | 44 800 | 220 | 1 396 | 1 206 | 618 | 3 440 | 74 152 | 86 |
| 114 Orimattila | 34 733 | 510 | 594 | 736 | 416 | 2 256 | 62 736 | 73 |
| 115 Porvoo | 64 524 | 310 | 3 818 | 1 537 | 771 | 6 436 | 96 336 | 112 |
| 116 Loviisa | 20 286 | 254 | 697 | 540 | 250 | 1 741 | 82 865 | 96 |
| 211 Parainen | 24 071 | 201 | 616 | 524 | 425 | 1 766 | 70 874 | 82 |
| 212 Salo | 59 917 | 641 | 1 783 | 1 498 | 610 | 4 532 | 73 051 | 85 |
| 213 Turku | 260 152 | 546 | 8 741 | 10 264 | 5 515 | 25 066 | 93 053 | 108 |
| 214 Uusikaupunki | 43 757 | 526 | 1 681 | 931 | 515 | 3 653 | 80 627 | 93 |
| 215 Loimaa | 38 325 | 717 | 801 | 789 | 399 | 2 706 | 68 180 | 79 |
| 221 Rauma | 61 992 | 301 | 2 820 | 1 587 | 723 | 5 431 | 84 608 | 98 |
| 222 Huittinen | 42 259 | 460 | 1 391 | 1 081 | 617 | 3 549 | 81 119 | 94 |
| 223 Pori | 109 797 | 319 | 3 392 | 3 024 | 1 852 | 8 587 | 75 530 | 88 |
| 224 Kankaanpää | 30 854 | 436 | 613 | 550 | 447 | 2 046 | 64 044 | 74 |
| 231 Hämeenlinna | 85 554 | 565 | 2 531 | 2 267 | 1 911 | 7 274 | 82 112 | 95 |
| 232 Riihimäki | 40 609 | 213 | 1 004 | 1 247 | 526 | 2 990 | 71 117 | 82 |
| 233 Forssa | 36 682 | 311 | 1 298 | 912 | 539 | 3 060 | 80 557 | 93 |
| 241 Vammala | 24 244 | 211 | 694 | 562 | 259 | 1 726 | 68 759 | 80 |
| 242 Parkano | 30 868 | 321 | 870 | 674 | 379 | 2 244 | 70 202 | 81 |
| 243 Pälkäne | 9 972 | 154 | 273 | 165 | 73 | 665 | 64 380 | 75 |
| 244 Valkeakoski | 43 853 | 209 | 1 543 | 871 | 469 | 3 092 | 68 091 | 79 |
| 245 Tampere | 271 118 | 362 | 8 011 | 10 559 | 5 006 | 23 938 | 85 273 | 99 |
| 246 Orivesi | 13 722 | 168 | 254 | 272 | 170 | 864 | 60 778 | 70 |
| 247 Mänttä | 17 074 | 88 | 726 | 284 | 251 | 1 349 | 76 315 | 88 |
| 248 Virrat | 18 274 | 241 | 315 | 312 | 220 | 1 088 | 57 513 | 67 |
| 251 Lahti | 149 432 | 521 | 4 529 | 4 886 | 2 200 | 12 136 | 78 437 | 91 |
| 252 Heinola | 22 239 | 58 | 909 | 825 | 289 | 2 081 | 90 382 | 105 |
| 253 Sysmä | 9 822 | 214 | 136 | 168 | 110 | 628 | 61 800 | 72 |
| 261 Kouvola | 102 421 | 689 | 3 397 | 2 842 | 1 559 | 8 487 | 80 023 | 93 |
| 262 Kotka | 91 630 | 386 | 2 566 | 2 692 | 1 607 | 7 251 | 76 427 | 89 |
| 271 Lappeenranta | 88 092 | 579 | 2 929 | 2 626 | 1 592 | 7 726 | 84 707 | 98 |
| 272 Imatra | 45 249 | 155 | 2 063 | 1 000 | 609 | 3 827 | 81 681 | 95 |
| 273 Parikkala | 7 838 | 163 | 94 | 118 | 110 | 485 | 59 709 | 69 |
| 311 Mikkeli | 71 166 | 653 | 1 325 | 1 838 | 1 401 | 5 217 | 70 792 | 82 |
| 312 Juva | 20 906 | 470 | 239 | 312 | 262 | 1 283 | 59 265 | 69 |
| 313 Savonlinna | 43 565 | 370 | 791 | 1 114 | 790 | 3 065 | 67 944 | 79 |
| 314 Joroinen | 13 556 | 230 | 167 | 191 | 154 | 742 | 52 892 | 61 |
| 315 Pieksämäki | 26 827 | 229 | 375 | 661 | 415 | 1 680 | 60 461 | 70 |
| 321 Iisalmi | 67 715 | 983 | 1 038 | 1 261 | 910 | 4 192 | 59 795 | 69 |
| 322 Kuopio | 106 401 | 372 | 2 824 | 3 803 | 2 757 | 9 756 | 88 552 | 103 |
| 323 Nilsinä | 24 884 | 412 | 364 | 344 | 332 | 1 452 | 56 341 | 65 |
| 324 Varkaus | 36 266 | 167 | 1 633 | 825 | 454 | 3 079 | 82 005 | 95 |
| 325 Suonenjoki | 22 030 | 347 | 257 | 339 | 291 | 1 234 | 54 108 | 63 |

| Pientalousalue | Keski- väkiluku | Toimialojen arvonlisäys | | | | | BKT/ asukas, mk | Indeksi Suomi=100 |
|-------------------|--------------------|-------------------------|-------------------------|----------------|----------------------|-----------------------|--------------------|----------------------|
| | | Maa- ja metsätal. | Teollisuus & rakent. | Palvelut | Julkinen toiminta | Toimialat yhteensä | | |
| | | 1. | 2. | 3. | 4. | 5. | | |
| 331 Jyväskylä | 124 913 | 270 | 3 952 | 4 108 | 3 077 | 11 407 | 88 197 | 102 |
| 332 Hankasalmi | 15 726 | 286 | 199 | 249 | 177 | 911 | 55 958 | 65 |
| 333 Keuruu | 18 875 | 203 | 520 | 369 | 272 | 1 364 | 69 775 | 81 |
| 334 Jämsä | 29 476 | 245 | 1 251 | 621 | 336 | 2 453 | 80 370 | 93 |
| 335 Äänekoski | 24 598 | 157 | 845 | 429 | 415 | 1 846 | 72 486 | 84 |
| 336 Saarijärvi | 23 543 | 349 | 395 | 377 | 302 | 1 423 | 58 361 | 68 |
| 337 Viitasaari | 16 649 | 292 | 223 | 272 | 197 | 984 | 57 060 | 66 |
| 341 Laihia | 17 955 | 248 | 255 | 270 | 171 | 944 | 50 794 | 59 |
| 342 Kauhajoki | 33 201 | 364 | 558 | 544 | 349 | 1 815 | 52 800 | 61 |
| 343 Seinäjoki | 55 411 | 334 | 1 383 | 2 360 | 1 225 | 5 302 | 92 418 | 107 |
| 344 Kurikka | 25 306 | 352 | 585 | 410 | 274 | 1 621 | 61 883 | 72 |
| 345 Alavus | 31 849 | 430 | 502 | 565 | 388 | 1 885 | 57 145 | 66 |
| 346 Lapua | 31 960 | 402 | 732 | 568 | 406 | 2 108 | 63 705 | 74 |
| 347 Alajärvi | 24 097 | 358 | 389 | 362 | 274 | 1 383 | 55 443 | 64 |
| 351 Vaasa | 85 436 | 483 | 2 925 | 2 951 | 1 970 | 8 329 | 94 152 | 109 |
| 352 Närpiö | 21 075 | 387 | 406 | 486 | 265 | 1 544 | 70 747 | 82 |
| 353 Pietarsaari | 48 350 | 462 | 1 387 | 1 017 | 539 | 3 405 | 68 004 | 79 |
| 361 Kaustinen | 14 751 | 295 | 173 | 214 | 168 | 850 | 55 657 | 65 |
| 362 Kannus | 14 694 | 251 | 307 | 294 | 168 | 1 020 | 67 034 | 78 |
| 363 Kokkola | 42 273 | 212 | 1 289 | 1 264 | 694 | 3 459 | 79 034 | 92 |
| 411 Outokumpu | 15 288 | 207 | 263 | 264 | 203 | 937 | 59 197 | 69 |
| 412 Joensuu | 87 131 | 459 | 1 893 | 2 512 | 1 997 | 6 861 | 76 046 | 88 |
| 413 Ilomantsi | 10 725 | 166 | 118 | 177 | 193 | 654 | 58 928 | 68 |
| 414 Kitee | 24 671 | 460 | 464 | 415 | 334 | 1 673 | 65 502 | 76 |
| 415 Lieksa | 39 328 | 543 | 548 | 645 | 650 | 2 386 | 58 584 | 68 |
| 421 Oulu | 119 335 | 96 | 3 300 | 5 157 | 3 484 | 12 037 | 97 415 | 113 |
| 422 Muhos | 24 486 | 332 | 522 | 349 | 305 | 1 508 | 59 463 | 69 |
| 423 Haukipudas | 36 659 | 195 | 595 | 449 | 416 | 1 655 | 43 591 | 51 |
| 424 Raahе | 38 345 | 248 | 1 577 | 686 | 461 | 2 972 | 74 847 | 87 |
| 425 Pyhäntä | 7 641 | 135 | 104 | 118 | 103 | 460 | 58 108 | 67 |
| 426 Nivala | 42 883 | 603 | 742 | 691 | 581 | 2 617 | 58 928 | 68 |
| 427 Ylivieska | 40 185 | 460 | 961 | 950 | 483 | 2 854 | 68 583 | 80 |
| 428 Kuusamo | 35 055 | 375 | 533 | 729 | 600 | 2 237 | 61 617 | 71 |
| 431 Kuhmo | 38 436 | 580 | 469 | 581 | 737 | 2 367 | 59 475 | 69 |
| 432 Kajaani | 58 388 | 355 | 1 437 | 1 451 | 1 212 | 4 455 | 73 697 | 85 |
| 441 Rovaniemi | 54 402 | 189 | 1 203 | 1 580 | 1 655 | 4 627 | 82 148 | 95 |
| 442 Kemi | 65 917 | 227 | 2 718 | 1 474 | 1 208 | 5 627 | 82 437 | 96 |
| 443 Ylitornio | 11 914 | 117 | 171 | 222 | 202 | 712 | 57 747 | 67 |
| 444 Kemijärvi | 21 793 | 216 | 332 | 472 | 434 | 1 454 | 64 424 | 75 |
| 445 Ranua | 11 146 | 229 | 103 | 151 | 171 | 654 | 56 702 | 66 |
| 446 Kittilä | 16 229 | 149 | 205 | 414 | 398 | 1 166 | 69 382 | 80 |
| 447 Sodankylä | 19 764 | 211 | 223 | 472 | 591 | 1 497 | 73 163 | 85 |
| 511 Maarianhamina | 22 308 | 182 | 498 | 1 755 | 460 | 2 895 | 125 336 | 145 |
| 512 Fåglö | 2 418 | 67 | 31 | 35 | 39 | 172 | 68 652 | 80 |
| KOKO MAA | 5 013 764 | 29 192 | 140 082 | 187 801 | 90 756 | 447 831 | 86 263 | 100 |

Taulu 5: Bruttokansantuote asukasta kohti alueittain vuosina 1988-1991, markkaa / asukas.

| SUURALUE | | | | | |
|-------------------------------|--|------------------|------------------|------------------|------------------|
| MAAKUNTA | | 1988 | 1989 | 1990 | 1991 |
| <i>Pientalousalue (pta)</i> | | | | | |
| Kunta | | <i>mk/asukas</i> | <i>mk/asukas</i> | <i>mk/asukas</i> | <i>mk/asukas</i> |
| 1 UUSIMAA | | 100 332 | 110 990 | 118 652 | 114 837 |
| 11 UUSIMAA | | 100 332 | 110 990 | 118 652 | 114 837 |
| 111 Helsingin pta | | 106 935 | 117 797 | 126 368 | 123 570 |
| | Helsinki, Espoo, Hyvinkää, Järvenpää, Kauniainen, Kerava, Kirkkonummi, Nurmijärvi, Siuntio, Tuusula, Vantaa | | | | |
| 112 Lohjan pta | | 66 218 | 70 496 | 74 337 | 67 599 |
| | Lohja, Karjalohja, Karkkila, Lohjan kunta, Nummi-Pusula, Sammatti, Vihti | | | | |
| 113 Tammisaaren pta | | 68 148 | 80 123 | 82 477 | 74 153 |
| | Tammisaari, Haanko, Inkoo, Karjaa, Pohja, Tenhola (-92) | | | | |
| 114 Orimattilan pta | | 55 300 | 62 613 | 66 776 | 62 735 |
| | Orimattila, Artjärvi, Myrskylä, Mäntsälä, Pukkila | | | | |
| 115 Porvoon pta | | 87 078 | 108 250 | 111 495 | 96 335 |
| | Porvoo, Askola, Pomainen, Porvoon mlk, Sipoo | | | | |
| 116 Loviisan pta | | 78 459 | 72 904 | 81 641 | 82 865 |
| | Loviisa, Lapinjärvi, Liljendal, Pernaja, Ruotsinpyhtää | | | | |
| 2 ETELÄ-SUOMI | | 72 419 | 81 070 | 85 464 | 80 442 |
| 21 VARSINAIS-SUOMI | | 74 487 | 84 046 | 89 895 | 85 476 |
| 211 Paraisten pta | | 62 079 | 66 675 | 70 724 | 70 872 |
| | Parainen, Dragsfjärd, Houtskari, Iniö, Kemiö, Korppoo, Nauvo, Västanfjärd | | | | |
| 212 Salon pta | | 71 446 | 77 018 | 87 015 | 73 051 |
| | Salo, Halikko, Kiikala, Kisko, Kuusjoki, Muurla, Perniö, Pertteli, Somero, Suomensjärvi, Särkisalo | | | | |
| 213 Turun pta | | 78 036 | 89 756 | 94 874 | 93 054 |
| | Turku, Askainen, Kaarina, Lemu, Lieto, Masku, Merimasku, Naantali, Nousiainen, Paimio, Piikkiö, Raisio, Rusko, Rymättylä, Sauvo, Vahto, Velkua | | | | |
| 214 Uudenkaupungin pta | | 76 301 | 81 579 | 87 456 | 80 627 |
| | Uusikaupunki, Kalanti (-92), Kustavi, Laitila, Mietoinen, Mynämäki, Pyhäranta, Taivassalo, Vehmaa | | | | |
| 215 Loimaan pta | | 61 034 | 70 208 | 75 526 | 68 178 |
| | Loimaa, Alastaro, Aura, Karinainen, Koski Tl, Loimaan kunta, Marttila, Mellilä, Oripää, Pöytyä, Tarvasjoki, Yläne | | | | |

| | 1988 | 1989 | 1990 | 1991 |
|--|---------------|---------------|---------------|---------------|
| 22 SATAKUNTA | 67 807 | 76 794 | 81 998 | 77 344 |
| 221 Rauman pta | 79 593 | 84 647 | 91 165 | 84 606 |
| Rauma, Eura, Eurajoki, Kiukainen, Kodisjoki, Lappi, Rauman mlk (-92) | | | | |
| 222 Huittisten pta | 73 314 | 82 383 | 90 290 | 81 118 |
| Huittinen, Harjavalta, Kokemäki, Köyliö, Punkalaidun, Säkylä, Vampula | | | | |
| 223 Porin pta | 63 058 | 74 589 | 77 937 | 75 530 |
| Pori, Kullaa, Luvia, Nakkila, Noormarkku, Pomarkku, Ulvila | | | | |
| 224 Kankaanpään pta | 53 359 | 61 213 | 66 686 | 64 042 |
| Kankaanpää, Honkajoki, Jämijärvi, Karvia, Lavia, Merikarvia, Siikainen | | | | |
| 23 HÄME | 72 508 | 79 983 | 86 362 | 79 020 |
| 231 Hämeenlinnan pta | 76 702 | 82 046 | 90 297 | 82 114 |
| Hämeenlinna, Hattula, Hauho, Janakkala, Kalvola, Lammi, Renko, Tuulos | | | | |
| 232 Riihimäen pta | 63 857 | 74 029 | 78 301 | 71 117 |
| Riihimäki, Hausjärvi, Loppi | | | | |
| 233 Forssan pta | 72 271 | 81 721 | 86 066 | 80 558 |
| Forssa, Humppila, Jokioinen, Tammela, Ypäjä | | | | |
| 24 PIRKANMAA | 71 180 | 79 199 | 82 823 | 78 692 |
| 241 Vammalan pta | 67 444 | 70 098 | 73 204 | 68 759 |
| Vammala, Kiikoinen, Suodenniemi, Äetsä | | | | |
| 242 Parkanon pta | 60 553 | 67 516 | 73 187 | 70 204 |
| Parkano, Hämeenkyrö, Ikaalinen, Kihniö, Viljakkala | | | | |
| 243 Pälkäneen pta | 68 300 | 69 771 | 68 581 | 64 381 |
| Pälkäne, Kuhmalahti, Luopioinen, Sahalahti | | | | |
| 244 Valkeakosken pta | 62 731 | 71 446 | 72 529 | 68 092 |
| Valkeakoski, Kymäkoski, Toijala, Urjala, Viiala | | | | |
| 245 Tampereen pta | 76 472 | 85 580 | 89 668 | 85 273 |
| Tampere, Kangasala, Lempäälä, Mouhijärvi, Nokia, Pirkkala, Vesilahti, Ylöjärvi | | | | |
| 246 Oriveden pta | 54 126 | 56 526 | 63 623 | 60 780 |
| Orivesi, Juupajoki, Längelmäki | | | | |
| 247 Mäntän pta | 69 731 | 80 026 | 82 070 | 76 315 |
| Mänttä, Kuorevesi, Vilppula | | | | |
| 248 Virtain pta | 53 809 | 57 988 | 58 868 | 57 512 |
| Virrat, Kuru, Ruovesi | | | | |
| 25 PÄIJÄT-HÄME | 72 657 | 81 573 | 85 083 | 79 001 |
| 251 Lahden pta | 71 604 | 80 919 | 84 732 | 78 439 |
| Lahti, Asikkala, Hollola, Koski HI, Kärkölä, Nastola, Padasjoki | | | | |
| 252 Heinolan pta | 88 593 | 95 204 | 95 706 | 90 382 |
| Heinola, Heinolan mlk | | | | |
| 253 Sysmän pta | 53 036 | 60 782 | 66 456 | 61 801 |
| Sysmä, Hartola | | | | |

| | 1988 | 1989 | 1990 | 1991 |
|--|---------------|---------------|---------------|---------------|
| 26 KYMENLAAKSO | 74 185 | 80 278 | 84 474 | 78 326 |
| 261 Kouvolan pta | 82 383 | 86 009 | 88 843 | 80 023 |
| Kouvola, Anjalankoski, Elimäki, Iitti, Jaala, Kuusankoski, Valkeala | | | | |
| 262 Kotkan pta | 65 157 | 73 924 | 79 610 | 76 428 |
| Kotka, Hamina, Miehikkälä, Pyhtää, Vehkalahti, Virolahti | | | | |
| 27 ETELÄ-KARJALA | 75 189 | 86 916 | 87 000 | 82 349 |
| 271 Lappeenrannan pta | 75 190 | 87 524 | 90 117 | 84 707 |
| Lappeenranta, Joutseno, Lemi, Luumäki, Nuijamaa (-89), Savitaipale, Suomenniemi, Taipalsaari, Ylämaa | | | | |
| 272 Imatran pta | 79 035 | 89 935 | 84 702 | 81 681 |
| Imatra, Rautjärvi, Ruokolahti | | | | |
| 273 Parikkalan pta | 53 051 | 62 807 | 65 683 | 59 710 |
| Parikkala, Saari, Uukuniemi | | | | |
| 3 KESKI-SUOMI | 65 271 | 73 187 | 77 606 | 73 066 |
| 31 ETELÄ-SAVO. | 58 684 | 64 899 | 69 255 | 65 765 |
| 311 Mikkelin pta | 62 124 | 68 781 | 73 462 | 70 793 |
| Mikkeli, Anttola, Hirvensalmi, Kangasniemi, Mikkelin mlk, Mäntyharju, Pertunmaa, Ristiina | | | | |
| 312 Juvan pta | 50 846 | 58 971 | 62 717 | 59 264 |
| Juva, Puumala, Rantasalmi, Sulkava | | | | |
| 313 Savonlinnan pta | 62 128 | 66 669 | 71 292 | 67 943 |
| Savonlinna, Enonkoski, Kerimäki, Punkaharju, Savonranta | | | | |
| 314 Joroisten pta | 44 889 | 50 044 | 55 837 | 52 893 |
| Joroinen, Heinävesi, Kangaslampi | | | | |
| 315 Pieksämäen pta | 57 276 | 63 999 | 66 732 | 60 461 |
| Pieksämäki, Haukivuori, Jäppilä, Pieksämäen mlk, Virtasalmi | | | | |
| 32 POHJOIS-SAVO | 64 597 | 73 650 | 77 976 | 73 995 |
| 321 Iisalmen pta | 53 925 | 61 942 | 63 827 | 59 796 |
| Iisalmi, Keitele, Kiuruvesi, Lapinlahti, Pielavesi, Sonkajärvi, Varpaisjärvi, Vieremä | | | | |
| 322 Kuopion pta | 75 278 | 85 033 | 90 747 | 88 553 |
| Kuopio, Maaninka, Siilinjärvi, Vehmersalmi | | | | |
| 323 Nilsian pta | 48 807 | 56 000 | 60 432 | 56 341 |
| Nilsia, Juankoski, Kaavi, Rautavaara, Tuusniemi | | | | |
| 324 Varkauden pta | 76 125 | 86 691 | 91 985 | 82 005 |
| Varkaus, Leppävirta | | | | |
| 325 Suonenjoen pta | 47 011 | 54 626 | 57 306 | 54 108 |
| Suonenjoki, Karttula, Rautalampi, Tervo, Vesanto | | | | |

33 KESKI-SUOMI**70 895****77 977****83 684****77 587****331 Jyväskylän pta**

78 301

86 016

96 335

88 197

Jyväskylä, Jyväskylän mlk, Laukaa, Muurame, Uurainen, Säynätsalo (-92)

332 Hankasalmen pta

51 357

58 092

59 617

55 957

Hankasalmi, Joutsa, Leivonmäki, Luhanka, Toivakka

333 Keuruun pta

63 783

71 911

73 286

69 774

Keuruu, Multia, Petäjävesi

334 Jämsän pta

82 295

77 890

84 325

80 371

Jämsä, Jämsänkoski, Korpilahti, Kuhmoinen

335 Äänekosken pta

71 706

86 583

81 253

72 488

Äänekoski, Konginkangan (-92), Konnevesi, Sumiainen, Suolahti

336 Saarijärven pta

52 098

60 975

60 337

58 363

Saarijärvi, Kannonkoski, Karstula, Kivijärvi, Kyyjärvi, Pylkönmäki

337 Viitasaaren pta

49 542

56 253

59 830

57 062

Viitasaari, Kinnula, Pihtipudas

34 ETELÄ-POHJANMAA**57 375****66 256****70 341****66 175****341 Laihian pta**

41 987

53 185

58 606

50 795

Laihia, Isokyrö, Vähäkyrö

342 Kauhajoen pta

51 662

61 267

61 025

52 802

Kauhajoki, Isojoki, Jurva, Karijoki, Teuva

343 Seinäjoen pta

75 852

85 667

94 601

92 420

Seinäjoki, Ilmajoki, Nurmo, Ylistaro

344 Kurikan pta

56 253

63 359

63 598

61 884

Kurikka, Jalasjärvi, Peräseinäjoki

345 Alavuden pta

51 337

60 180

63 651

57 142

Alavus, Kuortane, Lehtimäki, Soini, Töysä, Ähtäri

346 Lapuan pta

53 011

59 550

66 225

63 703

Lapua, Alahärmä, Kauhava, Ylihärmä

347 Alajärven pta

50 233

58 879

57 970

55 441

Alajärvi, Evijärvi, Korttesjärvi, Lappajärvi, Vimpeli

35 VAASAN RANNIKKOSEUTU**76 930****83 905****87 872****82 802****351 Vaasan pta**

77 341

85 075

94 885

94 151

Vaasa, Korsnäs, Maalahti, Maksamaa, Mustasaari, Oravainen, Vöyri

352 Närpiön pta

89 041

94 536

88 269

70 747

Närpiö, Kaskinen, Kristiinankaupunki

353 Pietarsaaren pta

70 815

77 121

75 297

68 004

Pietarsaari, Kruunupyy, Luoto, Pedersöre, Uusikaarlepyy

36 KESKI-POHJANMAA**63 281****73 231****75 553****71 766****361 Kaustisten pta**

45 516

52 372

59 871

55 659

Kaustinen, Halsua, Perho, Ullava, Veteli

362 Kannuksen pta

54 351

62 750

68 054

67 032

Kannus, Himanka, Lestijärvi, Toholampi

363 Kokkolan pta

72 605

84 186

83 660

79 033

Kokkola, Kälviä, Lohtaja

| | 1988 | 1989 | 1990 | 1991 |
|--|---------------|---------------|---------------|---------------|
| 4 POHJOIS-SUOMI | 65 129 | 73 465 | 75 874 | 72 351 |
| 41 POHJOIS-KARJALA | 59 180 | 66 413 | 70 572 | 68 212 |
| 411 Outokummun pta Outokumpu, Polvijärvi | 47 579 | 60 546 | 62 573 | 59 197 |
| 412 Joensuun pta Joensuu, Eno, Kiihtelysvaara, Kontiolahti, Liperi, Pyhäselkä | 66 854 | 72 527 | 77 211 | 76 046 |
| 413 Ilomantsin pta Ilomantsi, Tuupovaara | 51 418 | 57 039 | 59 756 | 58 928 |
| 414 Kiteen pta Kitee, Kesälahti, Rääkkylä, Tohmajärvi, Värtsilä | 56 739 | 65 195 | 70 429 | 65 502 |
| 415 Lieksan pta Lieksa, Juuka, Nurmes, Valtimo | 51 180 | 58 934 | 62 261 | 58 584 |
| 42 POHJOIS-POHJANMAA | 66 615 | 76 761 | 78 628 | 73 818 |
| 421 Oulun pta Oulu, Hailuoto, Kempele, Oulunsalo | 86 850 | 97 046 | 103 962 | 97 413 |
| 422 Muhoksen pta Muhos, Liminka, Lumijoki, Rantsila, Temmes, Tyrnävä, Utajärvi | 66 145 | 81 200 | 65 347 | 59 464 |
| 423 Haukiputaan pta Haukipudas, Ii, Kiiminki, Kuivaniemi, Yli-Ii, Ylikiiminki | 41 917 | 46 480 | 50 150 | 43 591 |
| 424 Raahen pta Raahe, Pattijoki, Pyhäjoki, Ruukki, Siikajoki, Vihanti | 73 939 | 85 027 | 77 029 | 74 848 |
| 425 Pyhännän pta Pyhäntä, Kestilä, Piippola, Pulkkila | 57 193 | 68 642 | 73 117 | 58 107 |
| 426 Nivalan pta Nivala, Haapajärvi, Haapavesi, Kärämäki, Pyhäsalmi, Reisjärvi | 48 792 | 60 388 | 59 591 | 58 927 |
| 427 Ylivieskan pta Ylivieska, Alavieska, Kalajoki, Merijärvi, Oulainen, Sievi | 56 083 | 65 523 | 71 648 | 68 582 |
| 428 Kuusamon pta Kuusamo, Pudasjärvi, Taivalkoski | 52 438 | 62 190 | 65 805 | 61 615 |
| 43 KAINUU | 60 419 | 64 284 | 70 974 | 68 052 |
| 431 Kuhmon pta Kuhmo, Hyrynsalmi, Puolanka, Suomussalmi, Vaala | 47 554 | 52 802 | 59 658 | 59 476 |
| 432 Kajaanin pta Kajaani, Paltamo, Ristijärvi, Sotkamo, Vuolijoki | 69 159 | 72 004 | 78 494 | 73 695 |

| | 1988 | 1989 | 1990 | 1991 |
|---|---------------|---------------|---------------|---------------|
| 44 LAPPI | 70 174 | 78 560 | 78 219 | 75 556 |
| 441 Rovaniemen pta Rovaniemi, Rovaniemen mlk | 70 315 | 77 621 | 83 766 | 82 147 |
| 442 Kemin pta Kemi, Keminmaa, Simo, Tervola, Tornio | 84 302 | 92 865 | 85 255 | 82 435 |
| 443 Ylitornion pta Ylitornio, Pello | 48 731 | 55 842 | 61 312 | 57 747 |
| 444 Kemijärven pta Kemijärvi, Pelkosenniemi, Salla, Savukoski | 63 862 | 74 000 | 67 851 | 64 423 |
| 445 Ranuan pta Ranua, Posio | 49 531 | 56 406 | 60 426 | 56 701 |
| 446 Kittilän pta Kittilä, Enontekiö, Kolari, Muonio | 58 146 | 72 013 | 73 473 | 69 379 |
| 447 Sodankylän pta Sodankylä, Inari, Utsjoki | 64 600 | 70 215 | 75 418 | 73 163 |

5 AHVENANMAA

105 804 114 587 122 245 119 793

51 AHVENANMAA

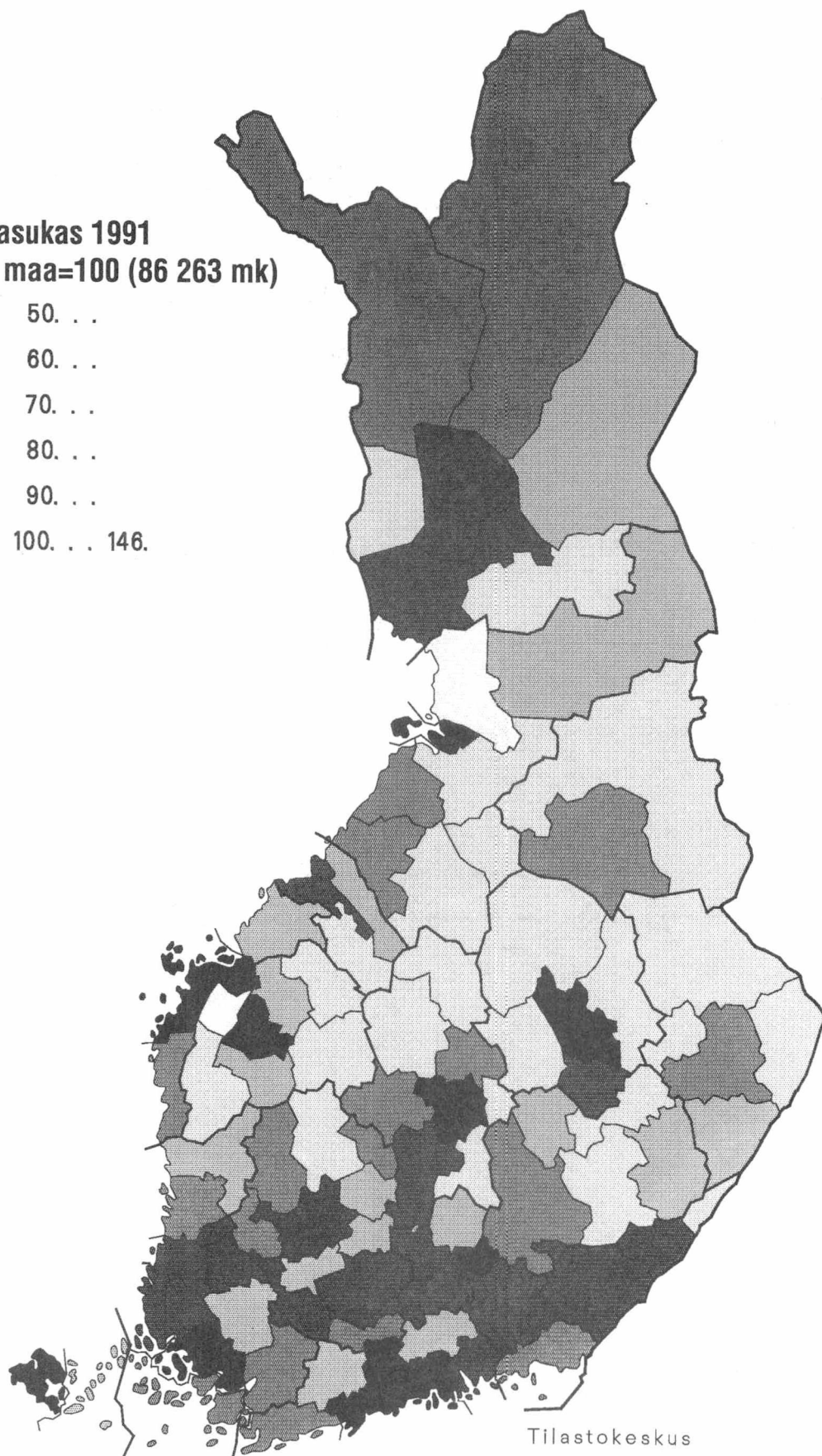
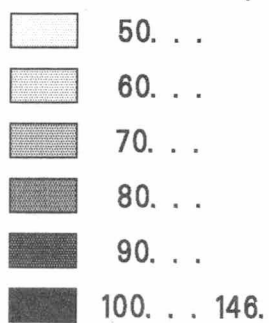
105 804 114 587 122 245 119 793

| | | | | |
|---|---------|---------|---------|---------|
| 511 Maarianhaminan pta Maarianhamina, Eckerö, Finström, Geta, Hammarland, Jomala, Lemland, Lumparland, Saltvik, Sund | 111 550 | 121 118 | 127 908 | 125 334 |
| 512 Föglön pta Föglö, Brändö, Kumlinge, Kökar, Sottunga, Vårdö | 53 804 | 55 419 | 70 539 | 68 653 |

KOKO M A A

76 646 85 617 90 562 86 264

BKT/asukas 1991
koko maa=100 (86 263 mk)



Tilastokeskus
Maanmittauslaitos

Bruttokansantuote alueittain

1988–1992

Tiedustelut:

Erkki Niemi
Kari Ritvanen
(90) 17 341

Tilastokeskus kouluttaa

Kansantalouden tilinpito 10.3.1994

Kurssin tavoitteena on opastaa kansantalouden tilinpidon sisältöön ja käsitteistöön. Kurssilla käydään läpi taloudellisessa analyysissä esiintyviä tunnuslukuja ja niiden keskinäisiä liittyviä.

Kurssi soveltuu kaikille, jotka työsäännöllisesti käyttävät kokonaistaloudellista käsitteistöä.

Kurssimaksu 1 200 mk (koko päivä)

Alueellinen bruttokansantuote 29.3.1994

Kurssilla esitellään alueellisten bruttokansantuote laskelmien lähtökohdat, keskeiset käsitteet ja laskentamenetelmät. Kurssilla opastetaan alueellisten bruttokansantuotetietojen käyttöön ja analysointiin liittyvissä kysymyksissä.

Kurssi soveltuu aluetaloudellisten tietojen käyttäjille, kuten tutkijoille, suunnittelijoille ja päättäjille.

*Kurssimaksu 600 mk (puolipäivää)
Tiedustelut Erkki Niemi (90) 17 341*

Ilmoittautuminen ja ohjelmatilaukset

Koulutussihteeri Sari Skonbäck
puhelin (90) 1734 2529
telekopio (90) 1734 2474