

Teollisuustuotannon volyymi-indeksi

2009, toukokuu

Volymindex för industriproduktionen
2009, maj

Teollisuustuotanto väheni toukokuussa
23,2 prosenttia vuoden takaisesta

Industriproduktionen minskade i maj 23,2
procent från året innan

Koko teollisuuden (BCDE) työpäiväkorjattu tuotanto oli Tilastokeskuksen mukaan vuoden 2009 toukokuussa 23,2 prosenttia pienempi kuin vuotta aikaisemmin. Huhtikuussa teollisuustuotanto väheni 21,3 prosenttia vuoden takaisesta. Tammi-toukokuussa teollisuustuotanto on vähentynyt vajaat 22 prosenttia viime vuoden vastaavasta ajankohdasta.

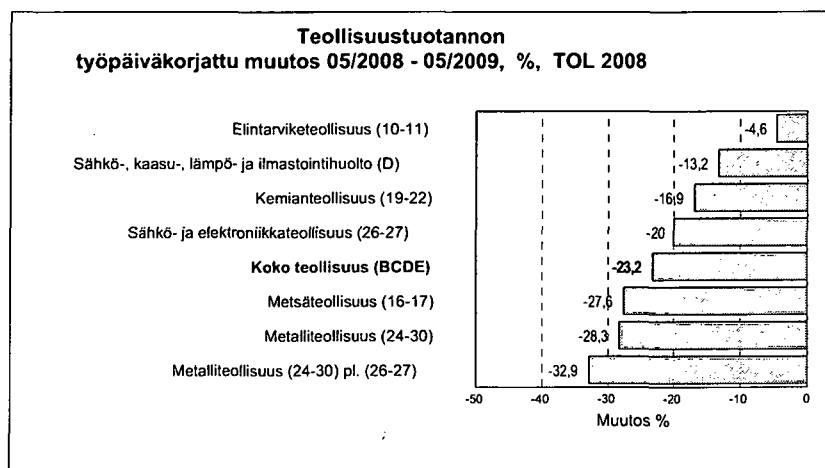
Toukokuussa kaikkien päätoimialojen tuotanto laski edelleen. Metalliteollisuuden tuotanto putosi runsaat 28 prosenttia. Metsäteollisuuden tuotanto laski vajaat 28 prosenttia. Kemianteollisuuden tuotanto väheni lähes 17 prosenttia. Myös elintarviketeollisuuden tuotanto laski 4,6 prosenttia.

Teollisuuden (C) kapasiteetin käyttöaste oli toukokuussa 67,3 prosenttia, mikä oli 18,4 prosenttiyksikköä pienempi kuin vastaavana aikana viime vuonna. Metsäteollisuuden kapasiteetin käyttöaste oli 74,6 prosenttia, mikä oli vajaat 14 prosenttiyksikköä vähemmän kuin vuosi sitten.

Enligt Statistikcentralen var den arbetsdagskorrigerade produktionen för hela industrin (BCDE) 23,2 procent mindre i maj 2009 än året innan. I april minskade industriproduktionen med 21,3 procent från året innan. Under januari-maj har industriproduktionen minskat med något under 22 procent jämfört med motsvarande period året innan.

I maj sjönk produktionen ytterligare inom alla huvudnäringgrenar. Produktionen inom metallindustrin sjönk med drygt 28 procent. Produktionen inom skogsindustrin minskade med något under 28 procent. Produktionen inom den kemiska industrin minskade med närmare 17 procent. Produktionen inom livsmedelsindustrin gick också ned med 4,6 procent.

Kapacitetsutnyttjandegraden inom tillverkning (C) var i maj 67,3 procent, dvs. 18,4 procentenheter mindre än under motsvarande period året innan. Inom skogsindustrin var kapacitetsutnyttjandegraden 74,6 procent, vilket var något under 14 procentenheter mindre än för ett år sedan.



Sisällys

Sisällys.....	2
Tuoteseloste.....	3
Teollisuustuotannon paino-osuudet 2001-2006....	6
Teollisuustuotanto väheni toukokuussa.....	7
Kuviot ja taulukot.....	8

Innehåll

Innehåll.....	2
Produktbeskrivning.....	3
Viktandelarna i industriproduktionen 2001-2006....	6
Industriproduktionen minskade i maj.....	7
Figurer och tabeller.....	8

Tuoteseloste

Käyttötarkoitus

Teollisuustuotannon volyyymi-indeksin tehtävänä on toimia nopeana suhdanneindikaattorina. Teollisuustuotannon volyyymi-indeksi kuvaa teollisuustuotannon suhteellista muutosta verrattuna tiettyyn perusajanjaksoon. Teollisuustuotannon volyyymi-indeksi kuvaa suurimpien Suomessa sijaitsevien toimipaikkojen tai yritysten teollisuustuotannon kehitystä. Ennakkotiedot perustuvat otokseen, johon kuuluu noin 1000 toimialojensa suurinta toimipaikkaa tai yritystä.

Volyyymi-indeksin uudistus

Kansainvälisten suositusten perusteella teollisuustuotannon volyyymi-indeksin perusvuotta vaihdetaan joka viides vuosi. Perusvuosiksi on valittu 0- ja 5-päätteiset vuodet. Vuoden 2009 alusta uudeksi perusvuodeksi vaihdettiin 2005. Samassa yhteydessä myös toimialaluokitus vaihtui. Teollisuustuotannon volyyymi-indeksi on laskettu uudella toimialaluokituksella vuodesta 2006 alkaen. Aikaisemmat vuodet (1995-2006) on muutettu ns. frekvenssikertoimilla uudelle toimialaluokitukselle.

Teollisuustuotannon volyyymi-indeksin laskennasta käytetään ns. muuttuvapainoista ketjuindeksiä. Talouden nopeutunut rakennemuutos on aiheuttanut sen, että perusvuosipainoinen indeksi voi aiheuttaa harhaisia tuloksia. Jos toimialojen volyymin muutokset ja suhteelliset hintojen muutokset korreloivat negatiivisesti, niin muuttuvapainoinen indeksi antaa pienemmän volyymin kasvun kuin kiinteäpainoinen perusvuoden indeksi. Positiivisen korrelaation tapauksessa muuttuvapainoinen indeksi tuottaa suuremman volyymin kasvun kuin kiinteäpainoinen Laspeyres'in indeksi.

Muuttuvapainoisessa indeksissä muutetaan vuosittain painoja sekä toimialan sisällä että toimialojen välillä. Toimialan sisäiset painot saadaan pääosin suorakyselyllä ja toimialojen väliset painot saadaan teollisuuden rakenteet – tilastosta. Lopullinen kyseisen vuoden painorakenne otetaan käyttöön, kun teollisuuden rakenteet –tilasto valmistuu ja lopullinen vuosivolyyymi-indeksi saadaan laskettua.

Ongelmana muuttuvapainoisessa indeksissä on se, että aikasarja ei ole additiivinen ts. tarkemmilta toimialatasoilta ei voida suoraan painottaen laskea karkeamman toimialatason indeksisarjaa. Kuitenkin muuttuvapainoinen indeksi lisää laskennan joustavuutta mahdollistaessaan mm. uusien toimialojen mukaan ottamisen ja toimipaikkojen toimialanvaihdokset vuosittain.

Toimipaikkojen valinta, peittävyys ja käytetyt muuttujat

Teollisuustuotannon volyyymi-indeksin toimipaikat (n.1 000) valitaan yritysrekisterissä mukana olevista toimipaikoista. Teollisuustuotannon volyyymi-indeksin otok-

Produktbeskrivning

Användningsändamål

Volymindex för industriproduktionen har som uppgift att fungera som en snabb konjunkturindikator. Indexet beskriver den relativa förändringen i industriproduktionen jämfört med en viss basperiod. Volymindex för industriproduktionen beskriver utvecklingen av industriproduktionen vid de största arbetsställena eller företagen i Finland. De preliminära uppgifterna bygger på ett urval av ungefär 1 000 arbetsställen eller företag som hör till de största inom sin näringsgren.

Revidering av volymindexet

På basis av internationella rekommendationer byts basåret för volymindexet för industriproduktionen vart femte år. År som slutar på 0 och 5 har valts som basår. Fr.o.m. början av år 2009 är det nya basåret 2005. Samtidigt infördes också en ny näringsgrensindelning. Volymindexet för industriproduktionen har beräknats med den nya näringsgrensindelningen fr.o.m. år 2006. Tidigare år (1995–2006) har genom frekvenskoefficient omvandlats till den nya näringsgrensindelningen. För beräkningen av volymindexet för industriproduktionen används s.k. kedjeindex med varierande vikter.

Den allt snabbare strukturomvandlingen inom ekonomin har lett till att ett index med basårsvikter kan ge snedvridna resultat. Om volymförändringarna inom näringsgrenarna och de relativa prisförändringarna korrelerar negativt, ger ett index med varierande vikter en mindre volymökning än ett basårindex med fasta vikter. Om korreleringen är positiv ger ett index med varierande vikter en större volymökning än Laspeyres index med fasta vikter.

I ett index med varierande vikter ändras vikterna årligen både inom en näringsgren och mellan olika näringsgrenar. Vikterna inom en näringsgren bygger huvudsakligen på direkta enkäter och vikterna mellan olika näringsgrenar erhålls ur statistiken över industrins struktur. Den slutliga viktstrukturen för ett visst år tas i bruk då statistiken över industrins struktur är klar och det slutliga indexet för årsvolymen har beräknats.

Problemet med ett index med varierande vikter är att tidsserien inte är additiv. Detta innebär att det inte genom direkt vägning går att räkna ut en indexserie för en grövre näringsgrensnivå utgående från de noggrannaste näringsgrensnivåerna. Ett index med varierande vikter gör emellertid beräkningen smidigare och gör det bl.a. möjligt att ta med nya näringsgrenar och att byta näringsgren för arbetsställen varje år.

Val av arbetsställen, täckning och använda variabler

Arbetsställena för volymindexet för industriproduktionen (ung. 1 000) väljs bland de arbetsställen som ingår i företagsregistret. Till urvalet för volymindexet väljs de arbetsställen som mätt efter bruttovärdet av produktionen är

seen valitaan toimialoitain tuotannon arvolla mitattuna suurimmat toimipaikat.

Teollisuuden volyyymi-indeksin suorakysely toteutetaan toimipaikoille lähetettävällä lomakkeella tai sähköisellä tiedonkeruulla. Valtaosa tiedonantajista ilmoittaa arvotietoja, jotka deflatoidaan tuottajahintaindeksillä. Osa tiedonantajista ilmoittaa tuotettujen tavaroiden määrätietoja ns. korvikemuuttujina voidaan kysyä kulutettua energiaa tai käytettyjä raaka-aineita. Vuodesta 2008 alkaen on kysytty tuotannon arvoa jaettuna tavaratuotantoon, teollisiin palveluihin, muihin palveluihin sekä kaupallisen toiminnan marginaaliin.

Volyyymi-indeksissä käytetään kolmea luokitusta, jotka ovat EU:n tavaranimikkeistön, Prodcomin, pohjalta teollisuuden suhdannetilaston tarpeisiin tehty sovellus, toimialaluokitus (TOL 2008) ja käyttötarkoituksiluokitus (luokkina energiatuotteet, raaka-aineet ja tuotantohyödykkeet, investointitavarat, kestokulutustavarat sekä muut kulutustavarat).

Laskentamenetelmä

Kuukausittainen volyyymi-indeksi lasketaan tuotannon painotettuna aritmeettisena keskiarvona. Jokaiselle toimipaikalle lasketaan volyyymi-indeksi, jossa painoina käytetään suorakyselystä saatavia toimipaikoittaisia arvopainoja. Toimipaikan arvo- tms. tiedot jaetaan edellisvuoden keskiarvolla ja kerrotaan vastaavan nimikkeen edellisen vuoden arvolla. Kun kaikki samaan toimialaan kuuluvat toimipaikoittaiset indeksit painotetaan yhteen, saadaan toimialaluokituksen 5-numerotason indeksi. Tämän jälkeen tarkimman toimialatason indeksit painotetaan uusimmilla saatavilla olevilla jalostusarvoilla ylempille toimialatasoille.

Volyyymi-indeksistä lasketaan alkuperäinen toimialoitainen sarja. Volyyymi-indeksin työpäiväkorjaus ja kausitasoitus toteutetaan mallipohjaisesti. Teollisuuden volyyymi-indeksin laskennassa sovelletaan TRAMO/SEATS menetelmää.

Tilastokeskus tuottaa indeksitietoja myös kausitasoitettuina ja trendisarjoina. Kausitasoitus on laskennallinen menetelmä, jonka avulla pyritään poistamaan työpäiväkorjauksista sarjoista säännöllisenä toistuva kausivaihtelu. Trendisarjasta on poistettu myös epäsäännöllinen vaihtelu.

Luotettavuus ja vertailtavuus

Teollisuustuotannon volyyymi-indeksin laskennassa luotettavuuteen pyritään perustietojen huolellisella tarkistuksella, toimipaikkojen painorakenteen säännöllisellä seuraamisella sekä korjaamalla kuukausi-indeksiä teollisuuden rakennetilaston totaaliaineistosta laskettavalla vuosivolyyymi-indeksillä.

Teollisuustuotannon volyyymi-indeksin vastauskato kuukausittain on alle prosentti laskennassa mukana olevista toimipaikoista.

Korvikemuuttujien käyttö saattaa heikentää indeksin luotettavuutta. Tietojen luotettavuuteen vaikuttavat myös

störst inom de olika näringsgrenarna.

Den direkta enkäten för volymindeket över industriproduktionen görs med en blankett som skickas till arbetsställena eller med elektronisk datainsamling. De flesta uppgiftslämnarna uppger värdeuppgifter som deflateras med producentprisindexet. En del av uppgiftslämnarna anger volymuppgifter för producerade varor, som s.k. ersättande variabler kan man fråga om förbrukad energi eller förbrukade råämnen. Fr.o.m. början av år 2008 har man frågat efter produktionens värde indelat i varuproduktion, industriella tjänster, andra tjänster sam marginal i kommersiell verksamhet.

I volymindeket används tre klassificeringar. Dessa är en tillämpning för statistiken över industrins konjunkturer som bygger på EU:s varunomenklatur, Prodcom, näringsgrensindelningen (NI2008) och en klassificering av användningsändamål (grupperna är energiprodukter, råvaror och produktionsvaror, investeringsvaror, kapitalvaror samt övriga konsumtionsvaror).

Beräkningsmetod

Det månatliga volymindeket beräknas som ett vägt aritmetiskt medelvärde av produktionsvolymerna. Ett volymindeket beräknas för varje arbetsställe och som vikter används då viktvärdena för de olika arbetsställena som erhållits via en direkt enkät. Värdeuppgifter o.d. uppgifter för arbetsstället divideras med medeltalet för föregående år och multipliceras med föregående års värde för motsvarande beteckning. Då alla index för de arbetsställen som hör till samma näringsgren sammanvägs, får man indexet på 5-siffrig nivå i näringsgrensindelningen. Därefter vägs indexet för den noggrannaste näringsgrensnivån med de nyaste tillgängliga förädlingsvärdena och därmed erhålls indexet för de högsta näringsgrensnivåerna.

Utgående från volymindeket beräknas den ursprungliga serien för varje näringsgren. Arbetsdagskorrigeringen och säsongutjämningen görs utgående från en mall. I beräkningen av volymindeket för industriproduktionen tillämpas metoden TRAMO/SEATS.

Statistikcentralen producerar indexuppgifter också som säsongutjämnade uppgifter och som trendserier. Säsongutjämningen är en metod, där man strävar efter att avlägsna regelbundet återkommande säsongvariation ur arbetsdagskorrigerade serier. Ur trendserierna har man dessutom avlägsnat oregelbunden variation.

Tillförlitlighet och jämförbarhet

Då volymindeket för industriproduktionen beräknas eftersträvas tillförlitlighet genom omsorgsfull kontroll av primäruppgifterna, regelbunden uppföljning av viktstrukturen inom näringsgrenarna och genom korrigerering av månadsindexet med ett årsvolymindex som beräknas utgående från det totala statistikmaterialet över industrins struktur.

Det månatliga bortfallet i enkäten för volymindeket över industriproduktionen är under en procent av de arbetsställen som omfattas av enkäten.

tuotetuissa tavaroissa tapahtuneet laadunmuutokset, joita laskennassa ei pystytä huomioimaan.

Lisäksi osa tiedoista ei ole käytettävissä tilaston julkistamisajankohtana, jolloin joudutaan käyttämään estimointia.

Teollisuustuotannon paino-osuudet 2001-2006

Teollisuustuotannon paino-osuustaulukossa sivulla 6 esitetään indeksin laskennassa käytetyt toimialoittaiset painot. Toimialaluokituksen muutoksen johdosta indeksit on laskettu uudelleen vuosille 1995-2006 käyttämällä aina kyseisen vuoden painotietoja. Vuoden 2009 teollisuustuotannon laskennassa käytetään vuoden 2006 jalostusarvopainoja.

Lisätietoja teollisuustuotannon volyyymi-indeksin muutoksista menetelmäselosteessa Tilaston kotisivuilla osoitteessa: <http://tilastokeskus.fi/til/ttvi/men.html>

Användningen av ersättande variabler kan försämla tillförlitligheten. Uppgifternas tillförlitlighet påverkas också av kvalitetsförändringar i de varor som producerats och som inte kan beaktas i indexberäkningen. Dessutom är en del av uppgifterna inte tillgängliga då statistiken offentliggörs. I sådana fall är man tvungen att använda estimering.

Viktandelarna i industriproduktionen 2001-2006

I tabellen över viktandelarna i industriproduktionen på sidan 6 presenteras de näringsgrensvisa vikter som används då indexet beräknas.

I samband med näringsgrensrevideringen har indexen beräknats på nytt för åren 1995-2006 genom att alltid använda viktuppgifter för ifrågavarande år. Vid beräkningen av industriproduktionen för år 2009 använder man 2006 års förädlingsvärdevikter.

Ytterligare information om ändringarna i volymindexet för industriproduktionen finns i metodbeskrivningen på statistikens [ingångssida](http://tilastokeskus.fi/til/ttvi/men.html) på adressen <http://tilastokeskus.fi/til/ttvi/men.html> (bara på finska)

Teollisuustuotannon paino-osuudet 2001-2006

Toimiala TOL 2008

2005=100

		Paino						
		2006	2005=100	2001	2002	2003	2004	2005
BCDE	Koko teollisuus	100	100	100	100	100	100	100
B	Kaivostoiminta ja louhinta	1,4	1,1	0,9	1	1,1	1,1	1,1
C	Teollisuus	85,1	87,2	92	90,6	89,5	88,7	87,2
	10 Elintarvikkeiden valmistus	4,8	5,6	5,3	5,5	5,6	5,6	5,6
	11 Juomien valmistus	1	1	0,9	1,1	1,1	1,1	1
	13 Tekstiilien valmistus	0,7	0,8	0,8	0,8	0,8	0,7	0,8
	14 Vaatteiden valmistus	0,5	0,6	0,6	0,7	0,6	0,6	0,6
	15 Nahan ja nahkatuotteiden valmistus	0,2	0,3	0,3	0,3	0,3	0,3	0,3
	16 Sahatavaran sekä puu- ja korkkituotteiden valmistus	4,1	4,1	3,6	4	4,2	4,2	4,1
	17 Paperin, paperi- ja kartonkituotteiden valmistus	9,8	9,6	14,9	14	11,7	10,9	9,6
	18 Painaminen ja tallenteiden jäljentäminen	1,9	2,1	2,2	2,2	2,1	2	2,1
	23 Muiden ei-metallisten mineraalituotteiden valmistus	3,1	3,4	2,9	3	2,9	3,1	3,4
	24 Metallien jalostus	6,2	5,1	3,5	3,5	3,9	4,8	5,1
	25 Metallituotteiden valmistus (pl. koneet ja laitteet)	6,9	6,9	6,3	6,5	6,4	6,3	6,9
	28 Muiden koneiden ja laitteiden valmistus	8,6	8,9	8,6	8,3	8,1	8	8,9
	29 Moottoriajoneuvojen, perävaunujen ja puoliperävaunujen valmistus	1,2	1,3	1,1	1,3	1,2	1,2	1,3
	30 Muiden kulkuneuvojen valmistus	1,4	1,5	1,6	2,1	2,1	1,5	1,5
	31 Huonekalujen valmistus	1,2	1,4	1,4	1,3	1,3	1,4	1,4
	32 Muu valmistus	1,1	1,3	1,3	1,4	1,3	1,5	1,3
	33 Koneiden ja laitteiden korjaus, huolto ja asennus	2,6	3,3	2,8	2,9	3,1	2,7	3,3
D	Sähkö-, kaasu-, lämpö- ja ilmastointihuolto	12,3	8,8	6,3	7,5	8,5	9,1	8,8
E	Vesihuolto, viemäri- ja jätevesihuolto	1,1	1	0,8	0,8	0,9	1	1
	36 Veden otto, puhdistus ja jakelu	0,8	0,8	0,7	0,8	0,8	0,9	0,8
	Erkoisindeksit							
10-11	Elintarviketeollisuus	5,8	6,6	6,3	6,7	6,7	6,7	6,6
13-15	Tekstiili-, vaatetus- ja nahkateollisuus	1,4	1,6	1,7	1,8	1,7	1,6	1,6
16-17	Metsäteollisuus	13,9	13,7	18,5	18	15,9	15,1	13,7
19-22	Kemianteollisuus	9,7	10,9	9	9,5	9,5	11,9	10,9
24-30	Metalliteollisuus	44,5	45	46	44	45,1	42,6	45
met-(26-27)	Muu metalliteollisuus*	24,4	23,7	21,2	21,6	21,7	21,8	23,7
26-27	Sähkö- ja elektroniikkateollisuus	20,1	21,3	24,9	22,4	23,4	20,9	21,3
25,28,29,30,33	Kone- ja metallituoteteollisuus	20,8	21,9	20,5	20,9	20,9	19,7	21,9
29-30	Kulkuneuvojen valmistus	2,6	2,8	2,7	3,3	3,3	2,7	2,8
	Käyttötarkoitukseluokitus							
	Raaka-aineet ja tuotantohyödykkeet	40,4	38,3	40,1	39,6	38,1	39,3	38,3
	Investointitavarat	35,2	35,6	38,3	37	37,4	33,7	35,6
	Kestokulutustavarat	1,6	1,7	1,8	1,7	1,7	1,8	1,7
	Muut kulutustavarat	11,1	11,9	11,2	11,8	11,6	11,8	11,9

* Metalliteollisuus pl. sähkö- ja elektroniikkateollisuus

Teollisuustuotanto väheni toukokuussa 23,2 prosenttia vuoden takaisesta

Koko teollisuuden (BCDE) työpäiväkorjattu tuotanto oli Tilastokeskuksen mukaan vuoden 2009 toukokuussa 23,2 prosenttia pienempi kuin vuotta aikaisemmin. Huhtikuussa teollisuustuotanto väheni 21,3 prosenttia vuoden takaisesta. Tammi-toukokuussa teollisuustuotanto on vähentynyt vajaat 22 prosenttia viime vuoden vastaavasta ajankohdasta.

Toukokuussa kaikkien päätoimialojen tuotanto laski edelleen. Metalliteollisuuden tuotanto putosi runsaat 28 prosenttia. Metsäteollisuuden tuotanto laski vajaat 28 prosenttia. Kemianteollisuuden tuotanto väheni lähes 17 prosenttia. Myös elintarviketeollisuuden tuotanto laski 4,6 prosenttia.

Teollisuuden (C) kapasiteetin käyttöaste oli toukokuussa 67,3 prosenttia, mikä oli 18,4 prosenttiyksikköä pienempi kuin vastaavana aikana viime vuonna. Metsäteollisuuden kapasiteetin käyttöaste oli 74,6 prosenttia, mikä oli vajaat 14 prosenttiyksikköä vähemmän kuin vuosi sitten.

Estimointi

Teollisuustuotannon volyyymi-indeksissä käytetään, toimialalla (26-27) sähkö- ja elektroniikkateollisuus, useana kuukautena vuodessa estimointia. Kyseisellä toimialalla Tilastokeskus estimoitietoja 8 kertaa vuodessa. Toimialan kaikki tiedot eivät ole Tilastokeskuksen käytössä julkaisuajankohtina. Esimerkiksi huhti-toukokuun estimoidut tiedot tarkentuvat elokuussa, jolloin julkaistaan kesäkuun tiedot. Koska toimialalla (26-27) on 20 prosentin paino koko teollisuudesta, estimoinnin käyttö voi muuttaa teollisuustuotannon volyyymi-indeksin pistelukuja ja muutosprosentteja, vaikka muilla toimialoilla eivät aikaisempien kuukausien tiedot tarkentuisi. Lisätietoja muutoksia tässä tilastossa kohdassa.

Tarkennetut toukokuun tiedot julkaistaan kesäkuun teollisuustuotannon tietojen yhteydessä 10.8.2009 kello 9.00. Menetelmästä johtuen edellisten kuukausien kausitasoitettujen luvut voivat muuttua, vaikka alkuperäiset luvut eivät tarkentuisi. Kausitasoitettujen luvut on myös työpäiväkorjattu.

Industriproduktionen minskade i maj med 23,2 procent från året innan

Enligt Statistikcentralen var den arbetsdagskorrigerade produktionen för hela industrin (BCDE) 23,2 procent mindre i maj 2009 än året innan. I april minskade industriproduktionen med 21,3 procent från året innan. Under januari-maj har industriproduktionen minskat med något under 22 procent jämfört med motsvarande period året innan.

I maj sjönk produktionen ytterligare inom alla huvudnäringsgrenar. Produktionen inom metallindustrin sjönk med drygt 28 procent. Produktionen inom skogsindustrin minskade med något under 28 procent. Produktionen inom den kemiska industrin minskade med närmare 17 procent. Produktionen inom livsmedelsindustrin gick också ned med 4,6 procent.

Kapacitetsutnyttjandegraden inom tillverkning (C) var i maj 67,3 procent, dvs. 18,4 procentenheter mindre än under motsvarande period året innan. Inom skogsindustrin var kapacitetsutnyttjandegraden 74,6 procent, vilket var något under 14 procentenheter mindre än för ett år sedan.

Estimering

I fråga om näringsgrenen el- och elektronikindustri (26-27) estimerar Statistikcentralen uppgifterna 8 gånger om året när det gäller volymindexet för industriproduktionen. Vid publiceringstidpunkten har Statistikcentralen inte tillgång till alla uppgifter om näringsgrenen. T.ex. de estimerade uppgifterna för april-maj preciseras i augusti, då uppgifterna för juni publiceras. Eftersom näringsgrenen (26-27) har en vikt på 20 procent av hela industrin, kan användningen av estimering ändra indextalen och förändringsprocenten för volymindexet för industriproduktionen, även om uppgifterna för tidigare månader inte revideras inom övriga näringsgrenar. Mera information under punkten förändringar i denna statistik.

De reviderade uppgifterna för maj publiceras tillsammans med uppgifterna om industriproduktionen för juni 10.8.2009 kl. 9.00. På grund av statistikmetoden kan de säsongrensade uppgifterna för de föregående månaderna förändras, även om de ursprungliga uppgifterna inte revideras. De säsongrensade uppgifterna har också arbetsdagskorrigerats.

Teollisuustuotannon volyymi-indeksi, alkuperäinen

2005=100		Paino	2008	2008	2008	2009	2009	2009	Muutosprosentti	
		2006	Huhti	Touko	Vuoden alusta	Huhti	Touko	Vuoden alusta	2009Touko/2008Touko	Vuoden alusta
Toimiala TOL 2008										
BCDE	Koko teollisuus	100	119,3	123,5	113,7	89,6	93,3	88,8	-24,5	-21,9
B	Kaivostoiminta ja louhinta	1,4	75,8	127	80,3	61,1	131,7	69,7	3,7	-13,3
C	Teollisuus	85,1	122,9	127,1	115,4	89,6	93,4	86,8	-26,5	-24,8
	10 Elintarvikkeiden valmistus	4,8	107	110,3	101,1	102,1	103,3	97	-6,3	-4,1
	11 Juomien valmistus	1	113,8	119,9	105,5	111,9	107,4	97,4	-10,4	-7,7
	13 Tekstiilien valmistus	0,7	113,2	105,8	116,4	72,4	74,7	78	-29,4	-33
	14 Vaatteiden valmistus	0,5	82,3	79,4	72,3	53,1	48	60,2	-39,6	-16,8
	15 Nahan ja nahkatuotteiden valmistus	0,2	126,1	122,1	113,5	82	87,3	74	-28,5	-34,8
	16 Sahatavaran sekä puu- ja korkkituotteiden valmistus	4,1	102,9	101,6	93,9	63,4	60,8	59	-40,2	-37,1
	17 Paperin, paperi- ja kartonkituotteiden valmistus	9,8	111,3	116	113,7	77,2	91	82	-21,5	-27,9
	18 Painaminen ja tallenteiden jäljentäminen	1,9	124,1	110,1	111,1	90,8	81,5	87	-25,9	-21,7
	23 Muiden ei-metallisten mineraalituotteiden valmistus	3,1	139,2	140,8	122,1	81,5	91,5	78,8	-35	-35,4
	24 Metallien jalostus	6,2	97,7	98	97,7	63,9	58,2	62,9	-40,6	-35,6
	25 Metallituotteiden valmistus (pl. koneet ja laitteet)	6,9	136	121,5	118,9	88,6	80,1	85,9	-34,1	-27,8
	28 Muiden koneiden ja laitteiden valmistus	8,6	125,3	119	115,9	84,2	84	88	-29,4	-24,1
	29 Moottoriajoneuvojen, perävaunujen ja puoliperävaunujen valmistus	1,2	132,2	137,2	116	52,2	58,2	65,4	-57,5	-43,6
	30 Muiden kulkuneuvojen valmistus	1,4	133,2	139,5	127,4	62,6	105,3	80,9	-24,5	-36,5
	31 Huonekalujen valmistus	1,2	157,8	138,2	131,7	93,4	80,1	87,6	-42	-33,4
	32 Muu valmistus	1,1	150,4	158,5	129,9	115,7	112,7	109,4	-28,9	-15,8
	33 Koneiden ja laitteiden korjaus, huolto ja asennus	2,6	147,5	178,6	125,3	132,9	142,7	124,4	-20,1	-0,7
D	Sähkö-, kaasun-, lämpö- ja ilmastointihuolto	12,3	101,6	88	110,8	92	75,7	107,6	-13,9	-2,9
E	Vesihuolto, viemäri- ja jätevesihuolto	1,1	124	137,9	120,3	111,3	129,1	113,4	-6,4	-5,8
	36 Veden otto, puhdistus ja jakelu	0,8	114,8	118	117	116	118,4	117,7	0,4	0,5
	Erikoisindeksit									
10-11	Elintarviketeollisuus	5,8	108,2	112	101,9	103,9	104,1	97,1	-7	-4,7
13-15	Tekstiili-, vaatetus- ja nahkateollisuus	1,4	106	97,6	100,6	68,2	65,4	72,8	-33	-27,6
16-17	Metsäteollisuus	13,9	108,5	111,3	107,1	72,5	80,5	74,2	-27,6	-30,7
19-22	Kemianteollisuus	9,7	126,1	119,4	116,1	101,4	98,1	95	-17,9	-18,2
24-30	Metalliteollisuus	44,5	125,2	132,2	118,4	88,8	93,1	85,7	-29,6	-27,6
met-(26-27)	Muu metalliteollisuus*	24,4	120,6	116,2	111,7	76,4	75,6	78,1	-35	-30,1
26-27	Sähkö- ja elektroniikkateollisuus	20,1	132	154,2	128,5	108,3	119,9	98	-22,3	-23,7
25,28,29,30,33	Kone- ja metallituoteteollisuus	20,8	132,8	128,7	119	86,9	88,4	89,6	-31,3	-24,7
29-30	Kulkuneuvojen valmistus	2,6	132,9	139,4	121,6	57,9	84,2	74	-39,6	-39,2
	Käyttötarkoitukseluokitus									
	Raaka-aineet ja tuotantohyödykkeet	38,6	116,3	117,4	109,1	78,8	83,2	76,6	-29,1	-29,7
	Investointitavarat	33,6	130,3	142,9	124,8	97,9	106	96	-25,8	-23,1
	Kestokulutustavarat	1,5	149,2	135,5	125,5	92,7	81,7	86,3	-39,7	-31,3
	Muut kulutustavarat	10,6	117,3	114,4	106,9	98,7	97,5	94,3	-14,8	-11,9

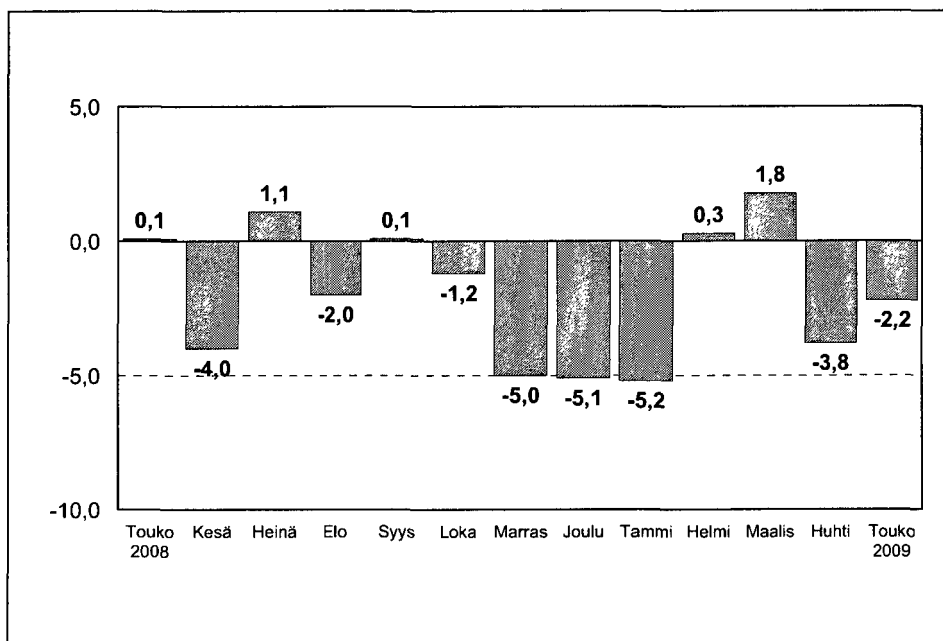
* Metalliteollisuus pl. sähkö- ja elektroniikkateollisuus

Teollisuustuotannon volyymi-indeksi, kausitasoitettu

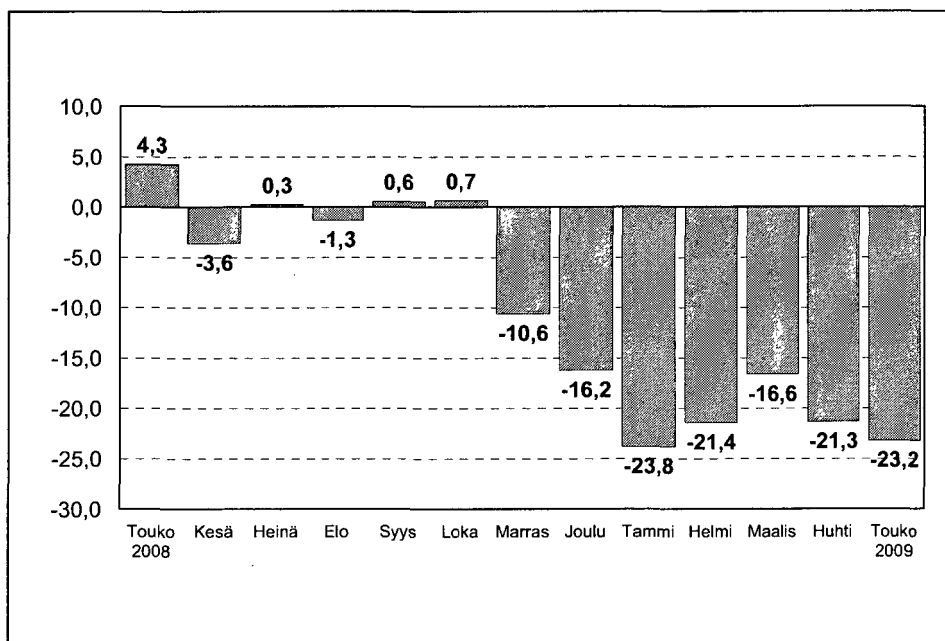
2005=100		Paino	2009	2009	2009	2009	Muutosprosentti			
		2006	Helmi	Maalis	Huhti	Touko	Tammi/ Helmi	Helmi/ Maalis	Maalis/ Huhti	Huhti/ Touko
Toimiala TOL 2008										
BCDE	Koko teollisuus	100	94,8	96,6	92,9	90,8	0,3	1,8	-3,8	-2,2
B	Kaivostoiminta ja louhinta	1,4	102	108,2	102	148,8	11,2	6,1	-5,8	45,9
C	Teollisuus	85,1	93	94,5	91,9	89,4	0,5	1,7	-2,8	-2,7
	10 Elintarvikkeiden valmistus	4,8	97,7	103,1	103	101	-3,2	5,6	-0,1	-1,9
	11 Juomien valmistus	1	106,7	103,7	110,8	102,2	-2,5	-2,8	6,8	-7,7
	13 Tekstiilien valmistus	0,7	74,5	76,7	79,1	85,5	-9,8	2,9	3,1	8,1
	14 Vaatteiden valmistus	0,5	75,8	80,9	63,5	61,1	-2	6,7	-21,5	-3,8
	15 Nahan ja nahkatuotteiden valmistus	0,2	85,3	84,8	86,6	83,5	-3,3	-0,6	2,1	-3,5
	16 Sahatavaran sekä puu- ja korkkituotteiden valmistus	4,1	64,9	63,1	60,4	55,2	-4,2	-2,8	-4,3	-8,6
	17 Paperin, paperi- ja kartonkituotteiden valmistus	9,8	86,7	84,1	81,3	83,1	-0,5	-3	-3,3	2,2
	18 Painaminen ja tallenteiden jäljentäminen	1,9	88	84,4	84,2	81,5	-1	-4,1	-0,2	-3,2
	23 Muiden ei-metallisten mineraalituotteiden valmistus	3,1	87,7	84	80	76	-5,9	-4,3	-4,7	-5,1
	24 Metallien jalostus	6,2	59	70,9	60,4	55,4	5,5	20,3	-14,8	-8,3
	25 Metallituotteiden valmistus (pl. koneet ja laitteet)	6,9	94,6	97,4	97,7	78	4,1	2,9	0,3	-20,2
	28 Muiden koneiden ja laitteiden valmistus	8,6	97,8	98,3	89,8	89,4	-5	0,5	-8,6	-0,4
	29 Moottorijoneuvojen, perävaunujen ja puoliperävaunujen	1,2	85,9	77,1	62,8	58,2	-11,1	-10,3	-18,6	-7,3
	30 Muiden kulkuneuvojen valmistus	1,4	84,8	87,7	80,2	92	-16,6	3,4	-8,6	14,8
	31 Huonekalujen valmistus	1,2	94,1	89,7	80,9	76,5	-5,1	-4,7	-9,8	-5,5
	32 Muu valmistus	1,1	149,5	95,5	120,4	127,1	-1,3	-36,1	26	5,6
	33 Koneiden ja laitteiden korjaus, huolto ja asennus	2,6	128,3	139,6	128,6	120,9	-7,5	8,9	-7,9	-6
D	Sähkö-, kaasu-, lämpö- ja ilmastointihuolto	12,3	107,3	101,5	94,5	90,1	3,1	-5,4	-6,9	-4,7
E	Vesihuolto, viemäri- ja jätevesihuolto	1,1	108,2	110	109,8	110,6	-2	1,7	-0,2	0,8
	36 Veden otto, puhdistus ja jakelu	0,8	113,2	115,1	116,5	115,5	-2,7	1,7	1,2	-0,9
	Erikoisindeksit									
10-11	Elintarviketeollisuus	5,8	99,9	103,5	103,6	101,6	-2,1	3,5	0,1	-2
13-15	Tekstiili-, vaatetus- ja nahkateollisuus	1,4	79,6	81,7	79,1	78,9	-4,8	2,7	-3,2	-0,2
16-17	Metsäteollisuus	13,9	79	76,2	74,4	73,4	0	-3,5	-2,4	-1,4
19-22	Kemianteollisuus	9,7	92,4	94,1	96,8	96,1	6,4	1,9	2,8	-0,7
24-30	Metalliteollisuus	44,5	96,1	99,1	94,3	91,4	2,4	3,2	-4,9	-3,1
met-(26-27)	Muu metalliteollisuus*	24,4	81,2	93,5	77,8	77,1	-3,8	15,2	-16,8	-0,9
26-27	Sähkö- ja elektroniikkateollisuus	20,1	111,4	113,4	113,6	110,2	13,5	1,8	0,2	-3
25,28,29,30,33	Kone- ja metallituoteteollisuus	20,8	95,5	104,3	84,1	93,4	-8,2	9,2	-19,3	11
29-30	Kulkuneuvojen valmistus	2,6	81,5	81,3	70	79,6	-16,4	-0,1	-13,9	13,7
	Käyttötarkoituseri									
	Raaka-aineet ja tuotantohyödykkeet	38,6	80,1	82,8	79,9	78,7	2,6	3,4	-3,5	-1,5
	Investointitavarat	33,6	109,2	110,2	106,6	103,8	3,2	1	-3,3	-2,6
	Kestokulutustavarat	1,5	93,4	90	82,8	77,4	-5,3	-3,7	-7,9	-6,5
	Muut kulutustavarat	10,6	95,2	98,8	96,8	95,1	0,2	3,7	-2	-1,7

* Metalliteollisuus pl. sähkö- ja elektroniikkateollisuus

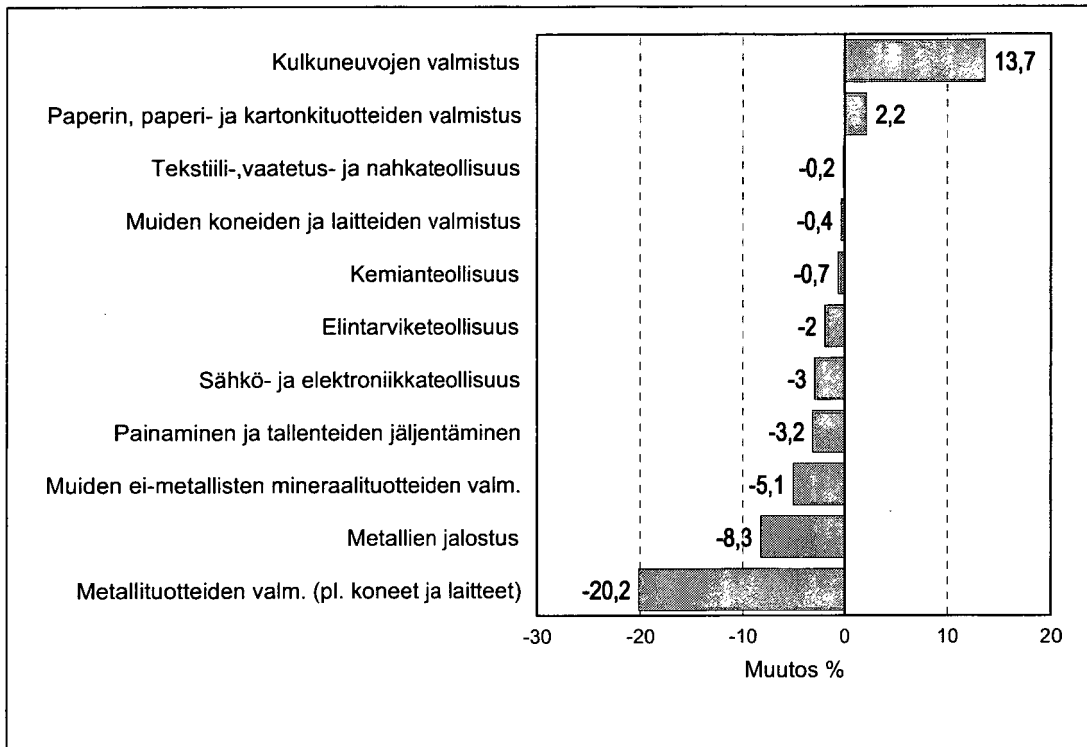
Kuvio 1. Teollisuustuotannon (BCDE) kausitasoitettu muutosprosentti edellisestä kuukaudesta, TOL 2008



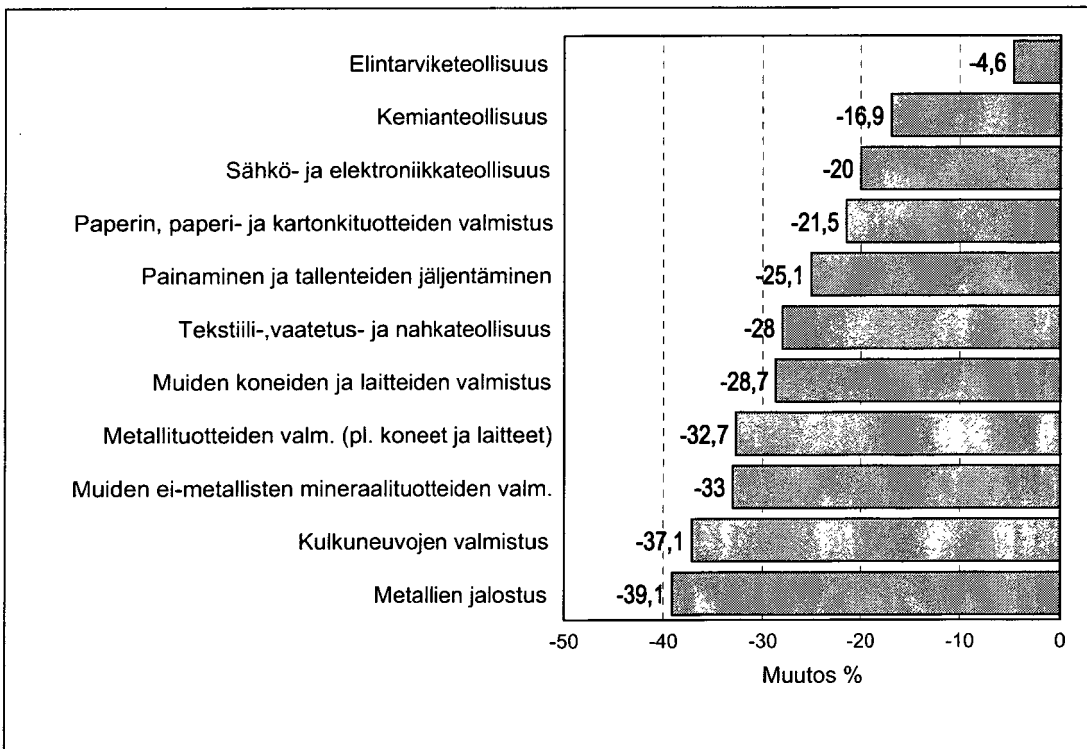
Kuvio 2. Teollisuustuotannon (BCDE) työpäiväkorjattu muutosprosentti edellisen vuoden vastaavasta kuukaudesta, TOL 2008



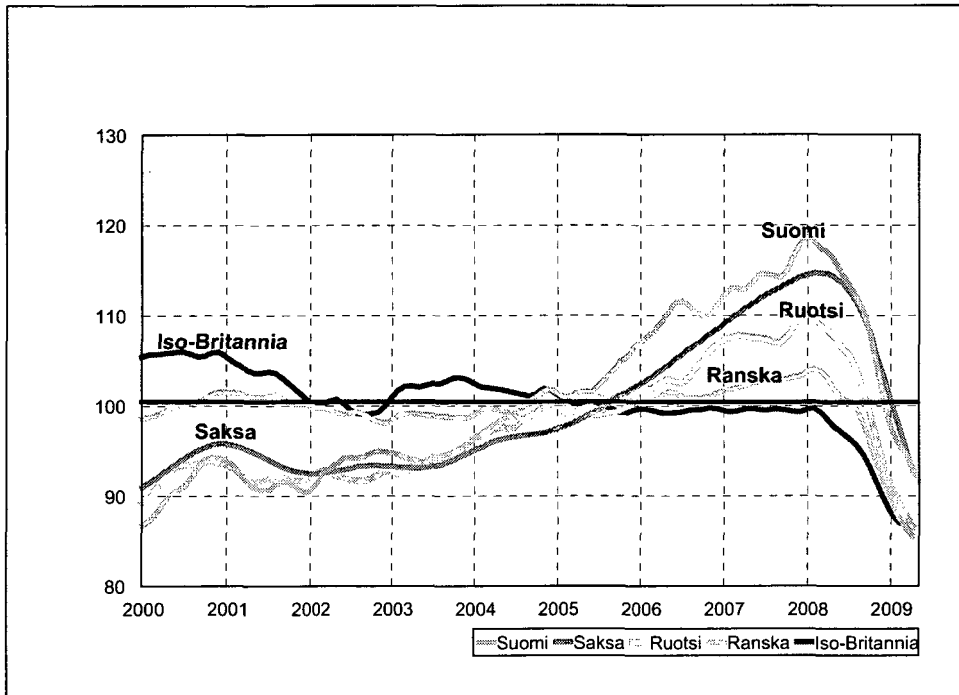
Kuvio 3. Teollisuustuotannon kausitasoitettu muutosprosentti huhtikuu 2009 / toukokuu 2009, TOL 2008



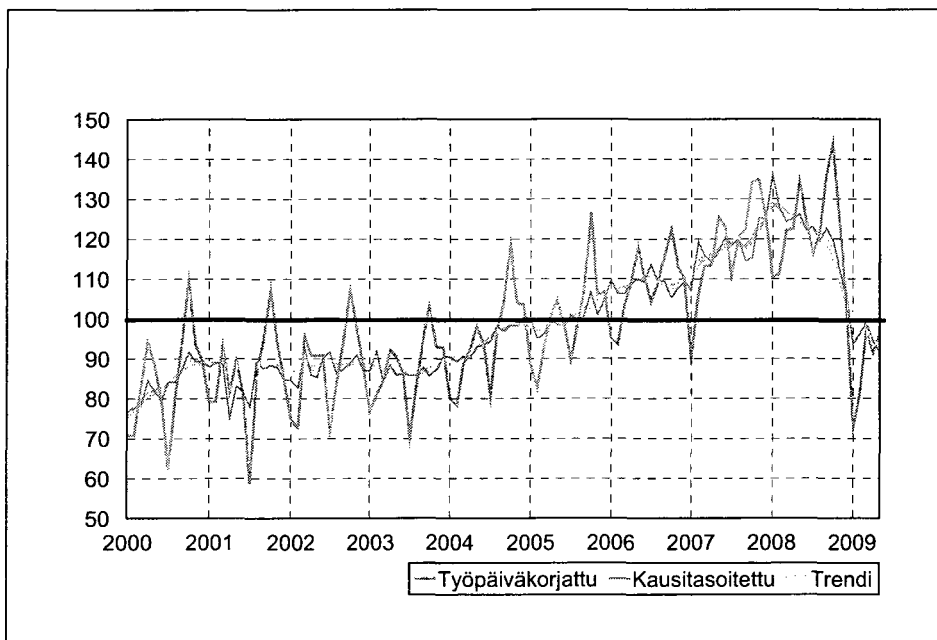
Kuvio 4. Teollisuustuotannon työpäiväkorjattu muutosprosentti toukokuu 2008 / toukokuu 2009, TOL 2008



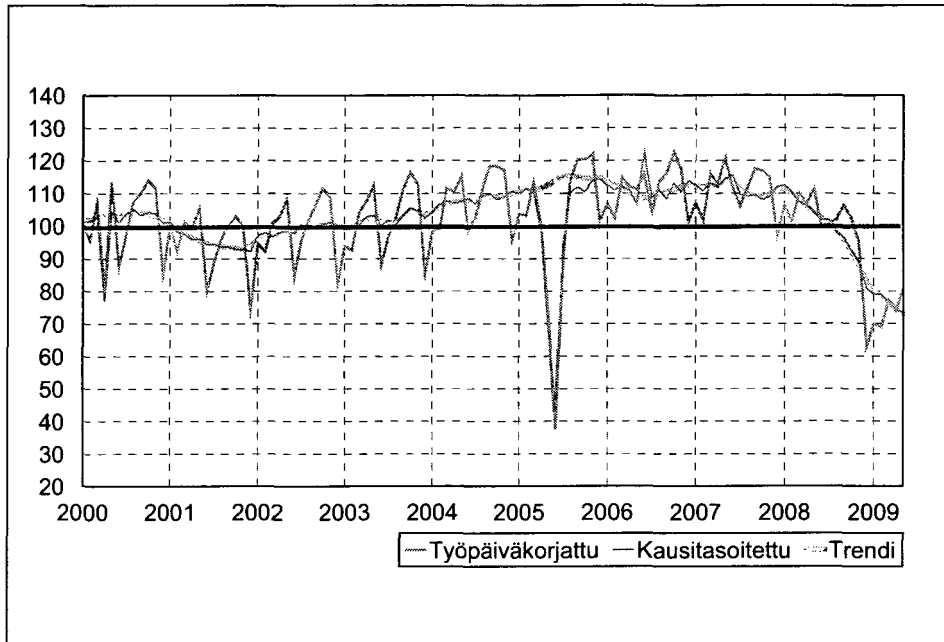
Kuvio 5. Teollisuustuotannon trendi Suomi (BCDE), Saksa, Ruotsi, Ranska ja Iso-Britannia (BCD) 2000 – 2009, 2005=100, TOL 2008



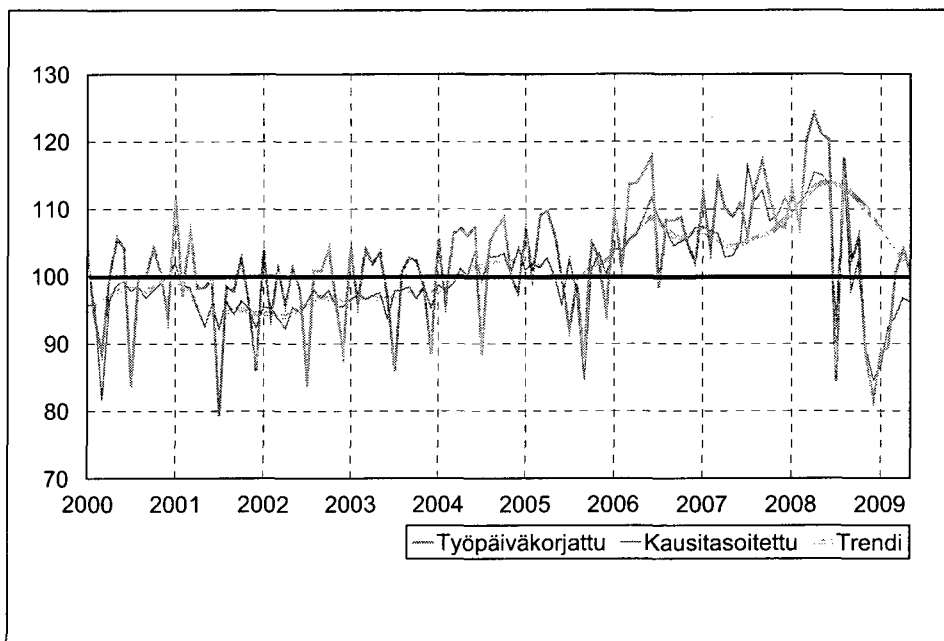
Kuvio 6. Metalliteollisuus TOL 24-30 teollisuustuotannon volyyymi-indeksi 2000 – 2009 toukokuu, 2005=100, TOL 2008



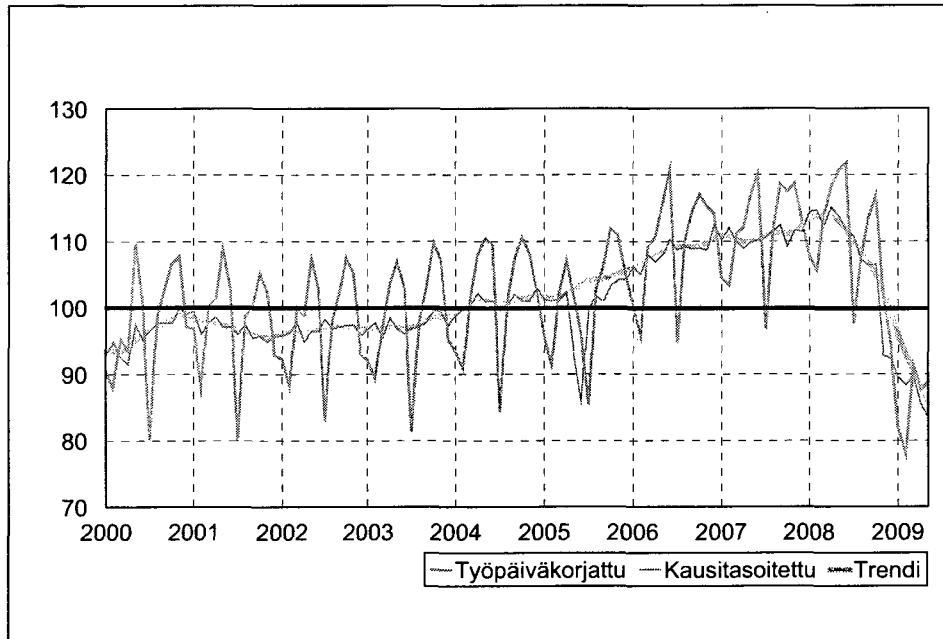
**Kuvio 7. Metsäteollisuus TOL 16-17,
teollisuustuotannon volyymi-indeksi 2000 – 2009 toukokuu, 2005=100, TOL 2008**



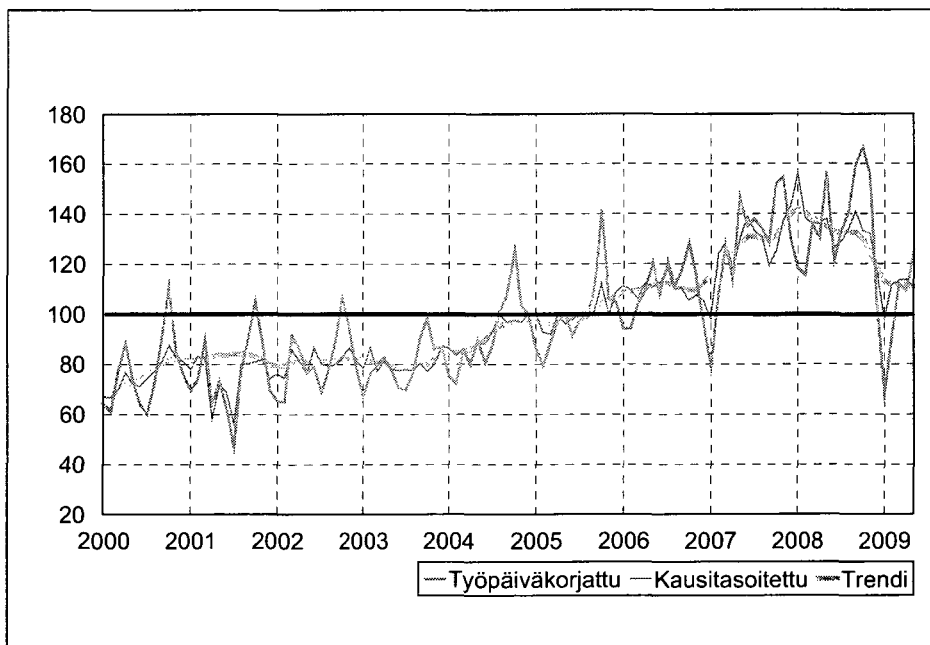
**Kuvio 8. Kemianteollisuus TOL 19-22,
teollisuustuotannon volyymi-indeksi 2000 – 2009 toukokuu, 2005=100, TOL 2008**



**Kuvio 9. Teollisuus (C) pl. (26-27)
teollisuustuotannon volyymi-indeksi 2000 – 2009 toukokuu, 2005=100, TOL 2008**



**Kuvio 10. Sähkö- ja elektroniikkateollisuus (26-27),
teollisuustuotannon volyymi-indeksi 2000 – 2009 toukokuu, 2005=100, TOL 2008**



	Teollisuustuotannon volyymi-indeksi Alkuperäinen / Kausitasoitettu	Volymindex för industriproduktionen icke-korrigerad / Säsongsrensad	Volume index for industrial production Non-adjusted / Seasonal adjusted
	2005=100	2005=100	2005=100
BCDE	Koko teollisuus	Hela industrin	Total industries
B=05-09	Kaivostoiminta ja louhinta	Utvinning av mineral	Mining and quarrying
C=10-33	Teollisuus	Tillverkning	Manufacturing
	10 Elintarvikkeiden valmistus	Livsmedelsframställning	Manufacture of food products
	11 Juomien valmistus	Framställning av drycker	Manufacture of beverages
	13 Tekstiilien valmistus	Textilvarutillverkning	Manufacture of textiles
	14 Vaatteiden valmistus	Tillverkning av kläder	Manufacture of wearing apparel
	15 Nahan ja nahkatuotteiden valmistus	Tillv läder, läder- och skinnvaror mm	Manufacture of leather and related products
	16 Sahatavaran sekä puu- ja korkkituotteiden valmistus (Tillv trä o varor av trä, kork od	Manufacture of wood and of products of wood and cork
	17 Paperin, paperi- ja kartonkituotteiden valmistus	Pappers- o pappersvarutillverkn.	Manufacture of paper and paper products
	18 Painaminen ja tallenteiden jäljentäminen	Graf prod o reprod av inspelningar	Printing and reproduction of recorded media
	23 Muiden ei-metallisten mineraalituotteiden valmistus	Tillv av övr mineralprod, ej metall	Manufacture of other non-metallic mineral products
	24 Metallien jalostus	Stål- och metallframställning	Manufacture of basic metals
	25 Metallituotteiden valmistus (pl. koneet ja laitteet)	Tillv metallivaror, ej mask o app	Manufacture of fabricated metal products, except machi
	28 Muiden koneiden ja laitteiden valmistus	Tillverkning av övriga maskiner	Manufacture of machinery and equipment n.e.c.
	29 Mootorijoneuvojen, perävaunujen ja puoliperävaunu	Tillv av motorfordon o.d.	Manufacture of motor vehicles, trailers and semi-trailers
	30 Muiden kulkuneuvojen valmistus	Tillverkn av andra transportmedel	Manufacture of other transport equipment
	31 Huonekalujen valmistus	Tillverkning av möbler	Manufacture of furniture
	32 Muu valmistus	Annan tillverkning	Other manufacturing
	33 Koneiden ja laitteiden korjaus, huolto ja asennus	Rep o inst av maskiner o apparater	Repair and installation of machinery and equipment
D=35	Sähkö-, kaasu-, lämpö- ja ilmastointihuolto	Försörjn av el, gas, värme o kyl	Electricity, gas, steam and air conditioning supply
E	Vesihuolto, viemäri- ja jätevesihuolto	Vattenförs; avl.r, avf.hant o san	Water supply; sewerage, waste management and re
	36 Veden otto, puhdistus ja jakelu	Vattenförsörjning	Water collection, treatment and supply
	Käyttötarkoituksuokitus	Klassificering efter användningsmål	Main industrial groupings
	Energiatuotteet	Energiprodukter	Energy products
	Raaka-aineet ja tuotantohyödykkeet	Råmaterial och kapitalvaror	Raw materials and productive goods
	Investointitavarat	Investeringsvaror	Investment goods
	Kestokulutustavarat	Varaktiga konsumtionsvaror	Durable goods
	Muut kulutustavarat	Andra konsumtionsvaror	Other consumer goods
	Erikoisindeksit	Specialindex	Special indices
10-11	Elintarviketeollisuus	Livsmedelsindustri	Food industry
13-15	Tekstiili-, vaatetus- ja nahkateollisuus	Textil-, beklädnads- och läderindustri	Textile, clothing and leather industry
16-17	Metsäteollisuus	Skogsindustri	Forest industry
19-22	Kemianteollisuus	Kemisk industri	Chemical industry
24-30	Metalliteollisuus	Metallindustri	Metal industry
26-27	Sähkö- ja elektroniikkateollisuus	EI- och elektronikindustri	Electrical and electronics industry
25,26,29,30,33	Kone- ja metallituoteteollisuus	Maskin- och metallvaruindustri	Machinery and metal product industry
29-30	Kulkuneuvojen valmistus	Tillverkning av transportmedel	Manufacture of transport equipment
	Otsikot:	Rubriker:	Titles:
	Paino	Vikt	Weight
	Muutosprosentti	Procentuell förändring	Percentual change
	Tamm, Helmi, Maalis, Huhti, Touko, Kesä,	Jan, Feb, Mar, Apr, Maj, Jun,	Jan, Feb, Mar, Apr, May, Jun,
	Heinä, Elo, Syys, Loka, Marras, Joul	Jul, Aug, Sep, Okt, Nov, Dec	Jul, Aug, Sep, Oct, Nov, Dec
	Vuoden alusta	Från början av året	From the beginning of the year

Postitus
1 lk kirje

Port Payé
Finlande
126676

Suomen
Posti Oyj

Suomen virallinen tilasto
Finlands officiella statistik
Official Statistics of Finland

Teollisuus 2009

*Industri
Industry*

Lisätietoja – Förfrågningar – Inquiries

Kari Rautio (09) 1734 2479

kari.rautio@tilastokeskus.fi

Vastaava tilastojohtaja – Ansvarig statistikdirektör – Director in charge

Hannele Orjala

Asiakaspalaute: www.tilastokeskus.fi/palaute

Tilastokeskus, myyntipalvelu
PL 4 C
00022 TILASTOKESKUS
puh. (09) 1734 2011
faksi (09) 1734 2500
myynti@tilastokeskus.fi
www.tilastokeskus.fi

Statistikcentralen, försäljning
PB 4 C
00022 STATISTIKCENTRALEN
tfn (09) 1734 2011
fax (09) 1734 2500
myynti@stat.fi
www.stat.fi

Statistics Finland, Sales Services
P.O.Box 4 C
FI-00022 STATISTICS FINLAND
Tel. + 358 9 1734 2011
Fax + 358 9 1734 2500
sales@stat.fi
www.stat.fi

ISSN 1795-5165
= Suomen virallinen tilasto
ISSN 0784-8234 (print)
ISSN 1796-3788 (pdf)
Tuotenumero 3326 (print)
Tuotenumero 3327 (pdf)
AA