

# **Maallemuuttoon liittyvät työkysymykset Suomessa**

**Tapaustutkimuskuntana Iitti**

**Linda Ruikka**

**Web Reports 56**

**Siirtolaisuusinstituutti**

**2009**



Siirtolaisuusinstituutti

Eerikinkatu 34  
20100 Turku

Internet:

[www.migrationinstitute.fi](http://www.migrationinstitute.fi)



**Pro gradu -tutkielma  
Maantiede  
Kulttuurimaantiede**

**MAALLEMUUTTOON LIITTYVÄT TYÖKYSYMYKSET SUOMESSA  
– TAPAUSTUTKIMUSKUNTANA IITTI**

**Linda Ruikka**

**2008**

**Ohjaajat:**

**Markku Löytönen**

**Tommi Inkinen**

**HELSINGIN YLIOPISTO  
MAANTIETEEN LAITOS**

**PL 64 (Gustaf Hällströmin katu 2)  
00014 Helsingin yliopisto**

Tiedekunta/Osasto – Fakultet/Sektion ) Faculty <b>Matemaattis-luonnontieteellinen tiedekunta</b>		Laitos – Institution ) Department <b>Maantieteen laitos</b>	
Tekijä – Författare ) Author <b>Linda Ruikka</b>			
Työn nimi – Arbetets title ) Title <b>Maallemuuttoon liittyvät työkysymykset Suomessa – tapaustutkimuskuntana litti</b>			
Oppiaine – Läroämne ) Subject <b>Maantiede</b>			
Työn laji – Arbetets art ) Level <b>Pro gradu</b>		Aika – Datum – Month and Year <b>Huhtikuu 2008</b>	Sivumäärä – Sidoantal – Number of Pages <b>65 s.</b>
Tiivistelmä – Referat ) Abstract  <p>Tutkimuksessa selvitetään työkysymysten vaikutusta maallemuuttopäätökseen. Samalla tutkin maallemuuttosyytä ja toisaalta kohteen valintaan johtaneita syitä. Työkysymyksistä perehdyn maallemuuton vaikutukseen palkkaan, työmatkaan ja lisäksi selvitän liittyikö maallemuuttoon työpaikanvaihtoa ja miten maalle muuttaneet suhtautuvat etätyöntekoon. Teoreettisena lähtökohtana ovat Leen työnnön ja vedon teoria ja muuttoliikkeiden elinvaihemallit.</p> <p>Tutkimus on tapaustutkimus. Sen aineisto on kerätty pääasiassa sähköisellä kyselylomakkeella vuosina 2000—2007 littiin kaupunkimaisista kunnista 18–65-vuotiaina muuttaneilta. Kyselyyn vastasi 45 maallemuuttajaa. Valitsin litiin kyselykohteeksi, koska pienemmästä kunnasta olisi ollut vaikea saada tarpeeksi vastauksia Toisaalta halusin tutkia kuntaa, joka ei kamppaile olemassaolostaan ja joka sijaitsee suhteellisen lähellä kaupunkeja niin että pendelöinti on mahdollista.</p> <p>Tutkimuksen tulosten perusteella maalle muutetaan ensisijaisesti laadukkaamman elämisen ja asumisen takia. Noin neljäosalla vastaajista pääasiallisena syynä oli myös työ. Maallemuuttoon ei yleensä liittynyt välitöntä työpaikanvaihtoa, eikä muutolla ollut kovin suurta vaikutusta palkkaan. Työmatka keskimäärin piteni maalle muutettaessa, mutta toisaalta taas lyheni hieman kun maallemuutosta oli kulunut jonkin aikaa. Työssäkävystä vastaajista etätöitä teki noin neljännes. Nykyistä enemmästä etätyönteosta haaveili yli neljännes työssäkävijöistä.</p> <p>Tuloksista voidaan päätellä maallemuuttajien kaipaavan nykyistä enemmän varsinkin osittaisia etätyömahdollisuuksia, jolloin etätyötä tehdään vain osana viikon työpäivistä. Suurimmalle osalle maallemuuttajista työkysymykset eivät kuitenkaan ole kovin tärkeitä muutettaessa. Toisaalta on huomioitava, että kyselyyn ovat vastanneet vain ne, jotka ovat ylittäneet maallemuuton väliin tulevat esteet.</p>			
Avainsanat – Nyckelord ) Keywords <b>Maallemuutto, etätyö, litti</b>			
Säilytyspaikka – Förvaringställe – Where deposited <b>Kumpulán tiedekirjasto</b>			
Muita tietoja ) Övriga uppgifter ) Additional information			

Tiedekunta/Osasto – Fakultet/Sektion ) Faculty <b>Faculty of Science</b>		Laitos – Institution ) Department <b>Department of Geography</b>	
Tekijä – Författare ) Author <b>Linda Ruikka</b>			
Työn nimi – Arbetets title ) Title <b>Employment-related matters concerning rural migration in Finland - Iitti as the case study commune</b>			
Oppiaine – Läroämne ) Subject <b>Maantiede</b>			
Työn laji – Arbetets art ) Level <b>Master's thesis</b>		Aika – Datum – Month and Year <b>April 2008</b>	Sivumäärä – Sidoantal – Number of Pages <b>65 p.</b>
Tiivistelmä – Referat ) Abstract  <p>The aim of this study is to find out how employment-related matters affect rural migration. Also the reasons for rural migration and the choice for selecting a certain commune as a destination was studied. The employment-related matters are studied from the perspective of income, commute and relation of job swap to rural migration. The making of and the attitudes towards remote work are also studied. The theoretical frame is based on Lee's Push-Pull Model and on life-cycle models.</p> <p>This study is a case study. The central data has been collected by conducting a survey among those who have migrated to the commune of Iitti from an urban commune in the years 2000–2007. 45 people aged 18 to 65 at the time of their rural migration answered the questionnaire. The research was chosen to be conducted in Iitti based on its size; smaller community could not have provided extensive material. Iitti is surrounded by several cities ensuring its viability.</p> <p>On the grounds of the results, rural migration is based on seeking for better living and habitation. For about a quarter of the respondents, employment-related matters are reasons for urban migration. Some of the respondents have also named employment-related matters as one of the most important reason for their relocation. Urban migration was not usually connected to a change of the workplace and moving did not either have strong effect on the income. In average, the commute grew longer at a time of rural migration but shortened a bit after some time. About a quarter of the working respondents did some remote work and over a quarter wished to be able to do more remote work than they were doing.</p> <p>On the base of the results can be concluded that rural migrants are yearning for better remote work-possibilities. Their interest in remote work is based on part-time remote working, when some of the weekdays could be spent working from home. For most of the rural migrants the employment-related matters are not very important when they are moving to the countryside. But it has to be remembered that all the respondents had overcome their intervening obstacles and moved to countryside.</p>			
Avainsanat – Nyckelord ) Keywords <b>Rural migration, remote working, Iitti</b>			
Säilytyspaikka – Förvaringställe – Where deposited <b>Kumpula science library</b>			
Muita tietoja ) Övriga uppgifter ) Additional information			

# SISÄLLYS

<b>1. JOHDANTO</b> .....	<b>2</b>
<b>2. TUTKIMUKSEN TAUSTA</b> .....	<b>3</b>
2.1 TEORIOITA MUUTTOLIIKKEESTÄ.....	3
2.1.1 Muuttoteorioiden jaottelu.....	4
2.1.2 Elinvaihemallit .....	5
2.1.3 Leen työnnön ja vedon teoria .....	7
2.2 MUUTTOLIIKE JA MAALLEMUUTTO SUOMESSA.....	9
2.2.1 Kuntaliitokset .....	10
2.2.2 Kuntien välillä muuttaneet .....	11
2.3 TUTKIMUSKARTOITUS.....	13
2.3.1 Työkysymysten vaikutus muuttopäätökseen.....	13
2.3.2 Kaupunkien työntö- ja maaseudun vetotekijät.....	14
2.3.3 Ketkä muuttavat maalle.....	15
2.4 MAASEUDUN MÄÄRITTELY.....	16
2.4.1 Tilastollinen kuntaryhmitys.....	17
2.4.2 Maaseudun kolmijako.....	19
2.5 MAASEUDUN TYÖMAHDOLLISUUDET .....	21
2.5.1 Etätyö .....	21
<b>3. TUTKIMUSKYSYMYSTEN MÄÄRITTELY</b> .....	<b>24</b>
<b>4. AINEISTO JA MENETELMÄT</b> .....	<b>25</b>
4.1 TAPAUSTUTKIMUS TUTKIMUSTAPANA .....	25
4.2 VASTAAJIEN RAJAUS.....	25
4.3 IITIN ESITTELY .....	26
4.4 LOMAKKEEN LAATIMINEN.....	31
4.5 LOMAKKEEN ANALYSOINTI.....	33
<b>5. TUTKIMUSTULOKSET</b> .....	<b>33</b>
5.1 VASTAAJIEN TAUSTATIEDOT.....	33
5.2 MAALLEMUUTTOON LIITTYVÄT KYSYMYKSET .....	35
5.3 TYÖHÖN LIITTYVÄT KYSYMYKSET .....	40
<b>6. TUTKIMUSTULOSTEN TARKASTELU</b> .....	<b>49</b>
6.1 TULOSTEN YLEISTETTÄVYYS JA LUOTETTAVUUS .....	49
6.2 TULOKSET VERRATTUNA AIKAISEMPIIN TUTKIMUKSIIN .....	50
6.2.1 Maallemuuttoon liittyvät tulokset.....	50
6.2.2 Työkysymyksiin liittyvät tulokset .....	53
6.2.3 Etätyöhön liittyvät tulokset.....	53
6.3 TULOKSET TEOREETTISESTA NÄKÖKULMASTA KATSOTTUNA .....	55
6.3.1 Tulokset ja elinvaihemalli .....	55
6.3.2 Tulokset ja Leen työnnön ja vedon teoria.....	56
<b>7. JOHTOPÄÄTÖKSET JA POHDINTA</b> .....	<b>57</b>
7.1 JOHTOPÄÄTÖKSET .....	57
7.2 JATKOTUTKIMUSEHDOTUKSIA .....	58
7.3 POHDINTAA .....	59
<b>LÄHTEET</b> .....	<b>61</b>
<b>LIITE 1</b>	

## 1. JOHDANTO

Punainen tupa ja perunamaa. Niistähän moni suomalainen haaveilee. Osa haaveilijoista myös toteuttaa unelmansa ja muuttaa maalle. Asuinpaikan muutos tarkoittaa kuitenkin usein myös muita elämänmuutoksia. Pro gradu -työssäni perehdyn maallemuuttoon liittyviin työkysymyksiin. Maallemuuttoa on tutkittu melko paljon erilaisin selvityksin ja myös akateemisin tutkimuksin, mutta mielestäni työhön liittyvien seikkojen vaikutus maallemuutossa ansaitsi tarkempaa tarkastelua.

Aluksi esitän aiheeseen liittyvän teoreettisen taustan. Siihen kuuluu tutkimuksen sijoittaminen väestömaantieteen alalle, josta esittelen tarkemmin muuttoteorioita ja käyttämäni luokittelutavan. Tutkimuksen kannalta oleellisimpia muuttoteorioita ovat yksilötason muuttoteorioiksi luokiteltavat Leen (1966) työnnön ja vedon teoria ja elinvaihemallit. Esittelen muuttoliikettä Suomessa ja maallemuuttoa sen osana. Sitten kartoitan hieman minkälaisia tutkimuksia maallemuutosta ja toisaalta myös yleisemmin muuttoliikkeestä Suomessa on tehty. Käytän kahta yleisesti tunnettua maaseudun kuntapohjaista määrittelyä, tilastollista kuntaryhmitystä ja maaseudun kolmijakoa. Teoriaosuuden päätteeksi on vielä osuus maaseudun työmahdollisuuksista. Niistä painotan esittelyssä ja koko tutkimuksessa yleisemminkin etätyötä.

Teoreettisen viitekehyksen jälkeen määrittelen tutkimuskysymykset, jotka liittyvät maallemuuttoon. Keskityn erityisesti työkysymyksiin. Selvitän, miksi vastaajat ovat muuttaneet tutkimuskuntaan, minkälaisia käytännön vaikutuksia maallemuutolla on ollut työssäkäyntiin ja tutkin etätyöntekoa. Sitten esittelen käyttämäni aineiston ja kerron sen keräämisen ja analysoinnin vaiheista. Samalla esittelen myös Kymenlaakson maakunnassa sijaitsevan Iitin kunnan, johon kaikki kyselyyn vastanneet ovat muuttaneet kaupunkimaisista kunnista vuosina 2000–2007 ollessaan 18–65-vuotiaita. Esittelen myös käyttämäni sähköisen kyselylomakkeen ja tapaustutkimuksen, jota käytän tutkimustapana.

Esittelen tulokset kyselylomakkeen mukaisessa järjestyksessä niin, että ensin käyn läpi vastanneiden taustatiedot, sitten heidän maallemuutostaan kertomansa asiat ja lopuksi heidän maallemuuttoon liittyviin työkysymyksiin antamansa vastaukset. Saamiani kyselytuloksia vertaan aikaisempiin tutkimuksiin. Yhdistän tulokset Leen työnnön ja vedon

teoriaan ja Simpasen (1985) elinvaihemalliin. Tämän jälkeen muodostan tutkimukseni johtopäätökset. Niistä mielenkiintoisin on mielestäni etätyön asema maalla asuvien työssäkäynnissä. Etätyötä tekevien kyselyvastaajien osuus on useita aikaisempia etätyötutkimuksia korkeampi ja on myös selkeästi havaittavissa toteutumattomia etätyöhaaveita.

## **2. TUTKIMUKSEN TAUSTA**

Tämä pro gradu -työ kuuluu kulttuurimaantieteessä väestömaantieteen alalle. Se kehittyi omaksi tunnustettavaksi maantieteen alakseen 1950-luvulla (Jones 1990: 2). Glenn T. Trewatha perusteli väestömaantieteen oikeuden omaksi maantieteen alakseen vuonna 1953 kirjoittamassaan artikkelissa ”A Case for Population Geography”. Väestömaantieteen tutkimusaiheita ovat esimerkiksi väestönkasvu, sen säätely, kuolleisuuden alueelliset erot, syntyneisyyden alueelliset erot, muuttoliike ja väestöpolitiikat (Jones 1990).

Väestönkasvu koostuu neljästä eri tekijästä, joita ovat tulomuutto, poismuutto, syntyneisyys ja kuolleisuus. Tulomuutto ja poismuutto muodostavat yhdessä muuttoliikkeen. Syntyneisyyden ja kuolleisuuden suhde taas määrittää luonnollisen väestönkasvun. Väestö kasvaa, mikäli tulomuutto on suurempaa kuin poismuutto. Samoin käy, jos syntyneisyys on korkeampaa kuin kuolleisuus. Mikäli muuttoliike on negatiivista ja luonnollinen väestönkasvu taas positiivista, ratkaisee ilmiöiden suhteellinen erotus väestönmuutoksen suunnan. Väestö voi siis kasvaa luonnollisen väestönkasvun takia vaikka alueelta muuttaisi enemmän ihmisiä kuin alueelle muuttajia on (Jones 1990: 178).

### **2.1 TEORIOITA MUUTTOLIIKKEESTÄ**

Muuttoliiketeorioiden uranuurtajana pidetään yleisesti E.G. Ravensteinia, joka julkaisi vuosina 1885 ja 1889 muodostamansa muuttoliikkeen lait. Niistä useat pätevät yhä nykyään muuttoliikkeen tarkastelussa. Ravensteinin totesi laeissaan muun muassa seuraavia asioita: suurin osa muuttajista muuttaa vain lyhyen matkan, kaikki merkittävät muuttovirrat synnyttävät vastavirran, pidemmän matkan muuttavat suosivat isoja kaupunkia kohteinaan, suurin osa muuttoliikkeistä suuntautuu maaseudulta kaupunkialueille ja muuttaminen lisääntyy ajan myötä. Muuttoliikkeitä tutkitaan historian, sosiologian, maantieteen, taloustieteen ja väestötieteen alalla (Newman & Matzke 1984: 158). Tätä



voidaan pitää osoituksena siitä, kuinka monitahoisesta ilmiöstä on kysymys. Erilaisia muuttoteorioita voidaan myös ryhmitellä eri tavoin.

### 2.1.1 Muuttoteorioiden jaottelu

Heli Sjöblom-Immolan (2007: 14–20) ryhmittely jakaa muuttoteoriat spatiaalisiin rakenteisiin perustuviin malleihin, yhteiskunnallisen tason malleihin, alueellisen tason malleihin ja yksilötason malleihin. Spatiaalisiin rakenteisiin perustuviin malleihin kuuluvat esimerkiksi gravitaatiomallit. Ne perustuvat Newtonin yleiseen vetovoimalakiin. Gravi-taatiomallin yksinkertaisimman kaavan mukaan kahden paikan välisten muuttojen määrä saadaan jakamalla paikkojen väkilukujen tulo niiden välisellä etäisyydellä. Tätä kaavaa on usein kuitenkin muokattava, jotta se vastaisi paremmin todellisuutta. Gravi-taatiomalliin liittyy ajatus etäisyyskitkasta (*distance decay*), joka rajoittaa alueiden välistä yhteyttä etäisyyden kasvaessa (Newman & Matzke 1984: 171–172).

Yhteiskunnallisen tason malleissa esitetään muuttoliikkeen yhteys yhteiskuntien taloudelliseen ja sosiaaliseen kokonaiskehitykseen. Zelinsky (1971: 229–231) jakaa yhteiskunnan viiteen eri kehitysvaiheeseen, jotka kuvaavat luonteeltaan erilaisia muuttoliikkeen kausia, joita ovat:

1. Modernia edeltävä yhteiskunta, jossa on vain vähän muuttoja ja sekä syntyneisyys että kuolleisuus ovat korkeita.
2. Varhaisen transition vaiheessa muutto maaseudulta kaupunkiin on hyvin vilkasta. Toisaalta myös uusia alueita asutetaan mahdollisuuksien mukaan ja ulkomaille muutetaan. Vilkkaan muuttamisen syynä on kuolleisuuden alenemisen aiheuttama nopea väestönkasvu.
3. Myöhäisen transition vaiheessa muuttoliike maalta kaupunkiin hidastuu jonkin verran ja myös ulkomaille muutto vähenee. Väestön liikkuvuus sen sijaan kasvaa. Syntyneisyys laskee, mikä johtaa kiihtyvään väestönkasvun hidastumiseen.
4. Kehittyneessä yhteiskunnassa muutetaan edelleen maalta kaupunkiin, mutta muuttoliike hidastuu yhä. Sen sijaan kaupunkien sisäinen ja välinen muutto on vilkasta. Ulkomailta suuntautuu yhteiskuntaan alhaisesti koulutettujen ja joissain tapauksissa myös korkeasti koulutettujen muuttovirta. Tässä kehitysvaiheessa sekä syntyneisyys että kuolleisuus ovat alhaisia ja niiden ajallinen vaihtelu on vähäistä.

5. Tulevaisuuden kehittyneessä yhteiskunnassa muuttaminen on lähinnä kaupunkien välistä ja sisäistä. Myös muuttamisen poliittinen kontrollointi on Zelinskyn mukaan mahdollista. Syntyvyyden kehitykseen hän ennustaa vaikuttavan vahvasti yksilöiden henkilökohtaisten valintojen ehkäisymenetelmien kehittyessä ja kuolleisuuden laskevan hieman nykyisestä.

Zelinskyn liikkuvuuden transitiomallin tavoite on yhdistää demografisen transition malli (ks. esim. Jones 1990:18–20) muuttoliikesuuntauksiin.

Alueellisen tason malleissa tarkastellaan muuttoliikettä suppeammin kuin yhteiskunnallisen tason malleissa ja muutot nähdään usein alueellisen talouskehityksen erojen aiheuttamana työvoiman liikkuvuutena (Sjöblom-Immala 2007: 16). Taloudelliselta kannalta muuttamista lähestyy muun muassa inhimillisen pääoman teoria muuttamisesta. Inhimillisen pääoman teoria huomioi klassista muuttamisteoriaa paremmin yksilöiden erot, sillä siinä otetaan huomioon muun muassa yksilön päätöksenteon aikahorisontti. Toisin sanoen se, kuinka pitkällä tähtäimellä muuton etuja punnitaan. Inhimillisen pääoman teoria perustuu siihen, miten yksilö arvioi hyötyvänsä muutosta pitkällä aikavälillä, kun huomioidaan muutolla saavutettu tulojen kasvu suhteessa muutosta aiheutuviin kustannuksiin (Häkkinen 2000: 13). Yksilötason malleissa muuttoa tarkastellaan puolestaan ihmislähtöisesti heidän tarpeidensa ja päätöksentekonsa pohjalta (Sjöblom-Immala 2007: 19). Esimerkkinä voidaan pitää Leen (1966) työnnön ja vedon teoriaa ja elinvaihemalleja.

### *2.1.2 Elinvaihemallit*

Muutot ajoittuvat usein tiettyihin elämänvaiheisiin, kuten opiskelun aloittamiseen, työelämään siirtymiseen, perheen kasvamiseen tai eläkkeelle jäämiseen. Tähän perustuvat muuttojen elinvaihemallit. Rossi kehitti vuonna 1955 asumistarpeista lähtevän *life cycle* -mallin, jossa hän toteaa elämänkaaren taitekohtien olevan tärkeitä muuttamiseen vaikuttavia tekijöitä (ks. Korkiasaari 1991: 107). Elinvaihemalli soveltuu esitettäväksi taulukkomuodossa. Esimerkiksi John Short (1978: 427) esittää talukossa elämänvaiheisiin liitettävät asumistarpeet tai -toiveet. Matti Simpanen (1984: 5) on puolestaan lisännyt Shortin taulukkoon urakehitystä ja lähi- tai kaukomuuttoa kuvaavat sarakkeet (ks. Taulukko 1).

Taululukko 1: Simpasen (1985: 5) versio muuttojen elinvaihemallista. Elämäntapaareilla tapahtuneet muutokset esitetään suhteessa asumiseen ja urakehitykseen.

Elämänvaihe	Ikävuodet	Urakehitys	Asuminen	Muuton luonne
nuori aikuinen, itsenäistyminen	16–24	ensimmäinen opiskelu-, työpaikka	pieni, lähellä keskustaa sijaitseva vuokra-asunto	yleensä kaukomuuttoa (osin lähimuuttoa), työsyött korostuvat
avioliiton solmiminen, ensimmäinen lapsi	20–29	opiskelun loppuminen, uralla eteneminen	pieni vuokraperheasunto lähellä asuntovyöhykettä, asumistilan tarve kasvaa	lähimuuttoa (asumistarpeet), kaukomuuttoa (urakehitys)
perheen kasvaminen, lapset kasvaneet	25–45	työpaikka vakiintunut	uusi (omistus)asunto esikaupunkialueella	lähimuuttoa (asumistarpeet työsyöttä tärkeämpiä)
lasten aikuistuminen	40–60	urakehitys vakiintunut	pysyvä asunto viihtyisällä alueella	lähimuuttoa (asumistarpeet keskeisiä, työn merkitys muutos vähäinen)
ikäntyminen	55–	eläkkeelle siirtyminen	vanhenemisen vaikutus asumiseen: oma asunto/laitos/ asuminen lasten luona/lähellä	lähimuuttoa, joskus kaukomuuttoa (vapaa-aika, asuminen ja palvelut keskeisiä)

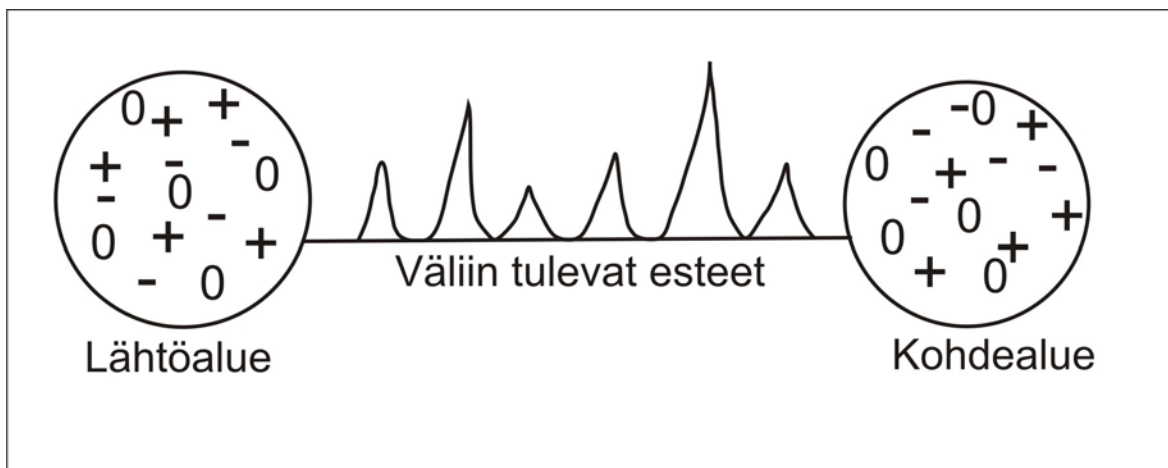
Elinvaihemalli on itsessään yleistävä ja sitä onkin kritisoitu muun muassa siitä, ettei se ota huomioon odottamattomia tai satunnaisia tapahtumia. Niihin kuuluvat muun muassa sairastuminen, omaisen kuolema, työttömäksi joutuminen, avioero ja hyvän työtarjoituksen saaminen. Vaikka elinvaihemallin voidaan nähdä soveltuvan parhaiten paikallisten ja ensisijaisesti asumistarpeista aiheutuvien muuttojen selittämiseen, en näe ristiriitaa sen soveltamisessa myös maallemuuttojen tarkasteluun (Korkiasaari 1991: 107–108). Kysynkin, kuinka maallemuuttajat oikeastaan poikkeavat perinteisestä muuttojen mallista elinkaarellaan. Toisaalta Short (1978: 427) toteaa elinvaihemallin soveltuvan ensisijaisesti keskiluokkaisten kaupunkitalouksien muuttojen selittämiseen. En pidä Shortin näkökulmaa esteenä elinvaihemallin käytölle, koska tämän tutkimuksen kyselyvastaajat ovat ennen maallemuuttoaan asuneet kaupunkimaisissa kunnissa. Elinvaihemalleista uskon Simpasen mallin (ks. Taulukko 1) soveltuvan parhaiten tähän tutkimukseen, sen sisältämien ura- ja muuton luonne -näkökulmien ansiosta.

### *2.1.3 Leen työnnön ja vedon teoria*

Everett S. Lee kehitti työnnön ja vedon teoriansa osittain Ravensteinin muuttoliikkeen lakien pohjalta. Lee määrittelee muuttamisen asuinpaikan pysyvänä tai lähes pysyvänä muutoksena. Hänen mallissaan (ks. Kuva 1) kuvataan kaikenlaisia muuttoja riippumatta esimerkiksi siitä, onko kyseessä mannertenvälinen muutto vai samassa talossa eri asuntoon muuttaminen. Lee jaottelee muuttamiseen vaikuttavat tekijät neljään ryhmään, joita ovat: 1 lähtöalueeseen liittyvät tekijät, 2 kohdealueeseen liittyvät tekijät, 3 väliin tulevat esteet ja 4 henkilökohtaiset tekijät (Lee 1966).

Asuinalueilla on erilaisia ominaisuuksia, jotka vaikuttavat asukkaita houkuttelevasti tai poistyöntävästi. Näiden lisäksi alueilla on ominaisuuksia, jotka eivät vaikuta ihmisten halukkuuteen pysyä alueella tai muuttaa sinne tai sieltä pois. Osa ominaisuuksista, kuten miellyttävä ilmasto, on kaikkien mielestä positiivinen piirre, joka houkuttelee asumaan alueella. Sen sijaan osa alueiden ominaisuuksista on toisille positiivinen ja toisille taas negatiivinen piirre. Esimerkiksi koulun läheisyys on vetovoimatekijä lapsiperheille, mutta se saattaa samalla olla negatiivinen tekijä muille, koska koulun takia läheisten asuntojen hinta on korkeampi. Se, miten ihminen näkee nykyisen kotipaikkansa ominaisuudet, eroaa selvästi siitä miten hän näkee mahdollisen uuden kotipaikkansa. Varsinkin jos ihminen on asunut jo pitkään samalla alueella, on hänellä siitä varsin realistinen käsitys verrattuna

siihen miten hän näkee mahdolliset muuttokohteet. Siksi uudelle alueelle muuttamiseen liittyykin usein tietty mystisyys ja epävarmuus. Muutto vanhasta tutusta ympäristöstä uuteen ja osin tuntemattomaan voi johtaa esimerkiksi nykyisen asumisympäristön etujen ylipainottamiseen, negatiivisten puolien aliarvioimiseen ja uuden ympäristön ylikriittiseen tarkasteluun (Lee 1966: 50–51).



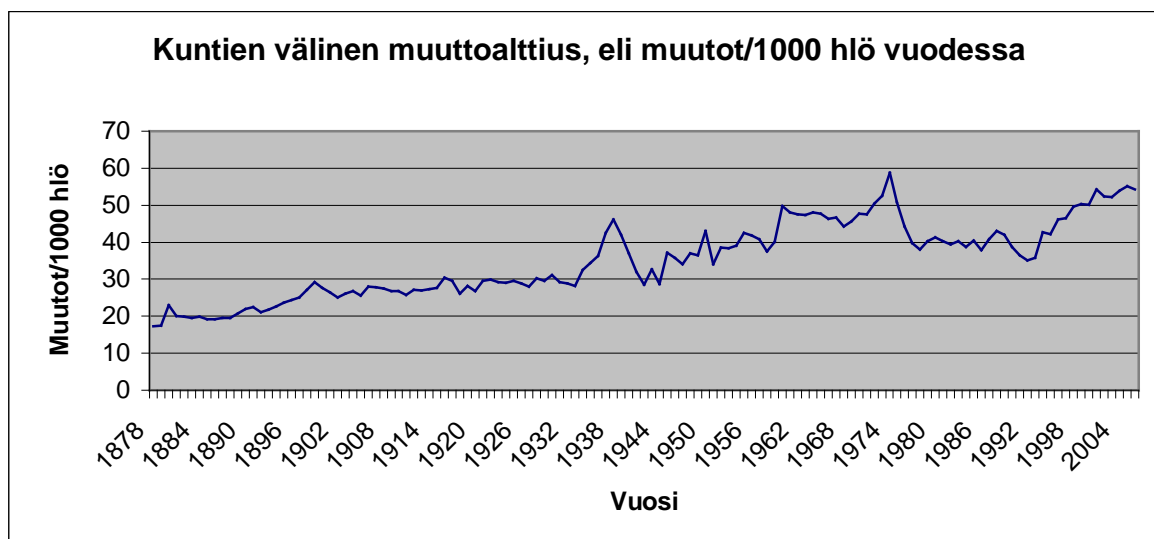
Kuva 1. Everett S. Leen (1966: 50) mallin mukainen havainnekuva muuttoliikkeen työntö-  
veto-mallista. Vasemmanpuoleinen ympyrä kuvaa lähtöaluetta, oikeanpuoleinen  
kohdealuetta ja niiden välillä esitetään väliin tulevia esteitä. Ympyröiden sisällä olevat  
miinukset kuvaavat alueen negatiivisia eli työntötekijöitä, plussat ovat positiivisia eli  
vetotekijöitä ja nollalla merkityillä tekijöillä ei ole merkitystä alueiden vetovoimaan.

Muuttaminen uuteen kohteeseen ei kuitenkaan Leen mukaan aina ole kannattavaa vaikka kohdealueen plussia olisi enemmän ja miinuksia vähemmän kuin lähtöalueella. Siihen ovat syynä erilaiset muuttamisen väliin tulevat tekijät eli esteet. Niistä tutkituin on välimatka. Esteitä on kuitenkin paljon muunkinlaisia. Ne voivat olla hyvin konkreettisia ja fyysisiä kuten Berliinin muuri tai sitten esimerkiksi erilaisia lainsäädännöllisiä esteitä. Monet muuton väliin tulevat esteet voidaan kokea varsin eri tavoin henkilöstä riippuen. Siinä missä esimerkiksi tavaroiden siirtämisen vaikeus voi estää joidenkin muuttoaiheet kokonaan, ei se välttämättä ole toisille merkittävä seikka. Siksi joidenkin on oltava hyvin vakuuttuneita muuton kannattamisesta, kun toiset taas ovat valmiita muuttamaan varsin kevein perustein. On myös tärkeää muistaa, ettei kaikilla ole valtaa päättää omasta muuttamisestaan. Näin on varsinkin lasten kohdalla, kun vanhemmat tekevät muuttopäätöksen heidän puolestaan (Lee 1966: 51).

## 2.2 MUUTTOLIIKE JA MAALLEMUUTTO SUOMESSA

Suomessa alkoi kaupungistuminen myöhäisessä vaiheessa verrattuna muihin Euroopan maihin. Sitten kaupungistumiskehitys on ollut huomattavan nopeaa ja maallemuutto selkeästi kaupunkiinmuuttoa marginaalisempaa. 1990-luvun puolivälin jälkeen muuttoliike on keskittynyt voimakkaasti kaupunkiseuduille. Muuttovirrat ovat suuntautuneet myös taajamiin ja laajemmin Itä- ja Pohjois-Suomesta kohti Etelä- ja Lounais-Suomea, varsinkin Uudellemaalle (Sjöblom-Immala 2007: 7).

Kuntien välinen muuttoalittius on lisääntynyt Suomessa 1990-luvun laman jälkeisenä aikana, ja on nykyään varsin korkealla tasolla (ks. Kuva 2). Tilastoituja kuntien välisiä muuttoa ei voida pitää suoraan maamme sisäisen muuttoalittiuksen kuvaajana. Siihen vaikuttavat myös eräät muuttotapahtumiin suoraan liittymättömät tekijät. Vuonna 1994 tuli voimaan kotikuntalaki, joka antaa henkilölle mahdollisuuden valita vapaammin vakinaisen asuinpaikkansa. Muutos näkyy muun muassa siinä, että nykyään opiskelijat voivat olla halutessaan kirjoilla opiskelupaikkakunnallaan. Ennen kotikuntalakia he pystyivät vaihtamaan kotikuntansa opiskelupaikkakunnaksi vasta valmistuttuaan. Laki näkyy pienenä hyppäyksenä muuttotilastoissa vuosina 1993–94, mutta se selittää muuttoliikkeen kasvua pidemmällä aikavälillä vain pieneltä osalta (Häkkinen 2000: 42).



Kuva 2. Kuntien välisten muuttojen määrä Suomen alueella vuosina 1878–2006 tuhatta asukasta kohden laskettuna. Kuntien välinen muuttoalittius on kasvanut selkeästi laman jälkeisenä aikana ja on tällä hetkellä varsin korkealla tasolla (Väestömuutokset ja väkiluku 1749–2006, koko maa 2007).

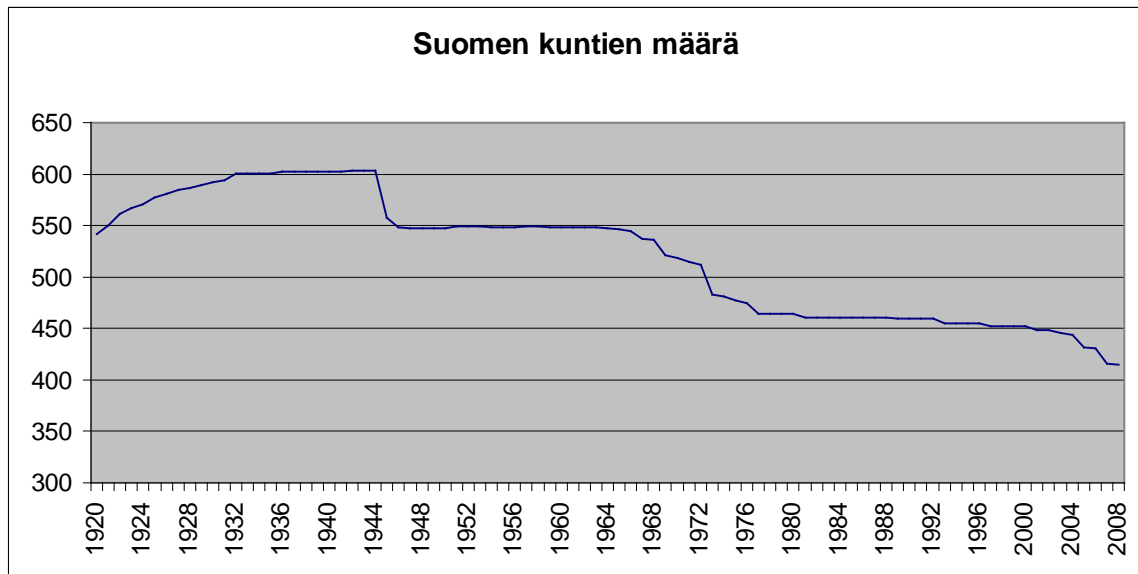
Kotikuntalain lisäksi kuntien väliseen muuttaneisuuteen vaikuttaa myös toinen muutoista riippumaton tekijä. Kuntien määrä vaihtelee nimittäin jonkin verran vuodesta toiseen (ks. Kuva 3). Suomen kuntaluku on noussut toiseen maailmansotaan asti ja laskenut sen jälkeen. Kuntaluku on tällä hetkellä alhaisempi kuin se on koskaan itsenäisen Suomen aikana ollut. Kuntien määrän väheneminen vaikuttaa kuntien välisiin muuttoihin niitä vähentävästi. Osaa aikaisempia kuntarajoja ylittävistä muutoista ei enää kuntaliitosten jälkeen lasketa kuntien välisiin, vaan kuntien sisäisiin muuttoihin. 2000-luvulla kuntien väliset muutot ovat siis lisääntyneet vaikka samaan aikaan kuntien määrä on vähentynyt jonkin verran. Esimerkiksi Myrskylä (2006: 21–22) on pohtinut kuntaliitosten vaikutusta kuntien välisten muuttojen määrään.

### *2.2.1 Kuntaliitokset*

Tulevaisuudessa Suomen kuntien määrä tulee vähenemään yhä. Suomessa on meneillään kunta- ja palvelurakennemuutos, jonka tavoitteena on mahdollistaa hyvinvointiyhteiskunnan säilyminen. Monet kunnat ovat taloudellisesti haasteellisessa asemassa niiden väestön vanhetessa eläkeläisten määrän lisääntyessä. Monen kunnan huoltosuhde huononee merkittävästi, vaikka usein samaan aikaan lasten määrä vähenee. Kasvava eläkeläisten määrä tarkoittaa samalla sekä työvoiman osuuden pienenemistä, että nousevia kustannuksia muun muassa hoitoalalla. Suurten ikäluokkien siirtyminen eläkkeelle vaikeuttaa myös osaavan työvoiman saamista monilla aloilla. Maan sisäinen muuttoliike aiheuttaa väestön keskittymistä ensisijaisesti harvoin asutuskeskuksiin muun maan kamppaillessa väestönkehityksensä kanssa (Kunnat toteuttavat uudistuksen 2007).

Kuntaliitokset ovat osa kunta- ja palvelurakennemuutosta ja ne ovat palvelujen turvaamisen rakenteellinen keino. Sen toteuttamista varten on annettu kolme lakia, joita ovat: laki kunta- ja palvelurakennemuutuksesta (169/2007), eli niin kutsuttu puitelaki, laki kuntajakolain muuttamisesta (170/2007) ja laki varainsiirtoverolain väliaikaisesta muuttamisesta (171/2007). Kuntaliitoksista, kuten muistakin isoista muutoksista kunnissa, on tärkeää tiedottaa tarpeeksi ymmärrettävästi ja ajoissa, koska se vähentää mahdollista kuntalaisten vastarintaa. Myös muille alueen toimijoille, kuten seurakunnille, on kerrottava ajoissa kuntaliitosaikeista. Kuntalaisten osallistuminen päätöksentekoon on tärkeää, sillä kyseessä on demokraattinen prosessi. Kunta- ja palvelurakennemuutos koskee myös

kaupunkiseutuja, jotka laativat suunnitelman seutujen maankäytön, liikenteen, asumisen ja palvelujen yhteensovittamisesta (Kunnat toteuttavat uudistuksen 2007).

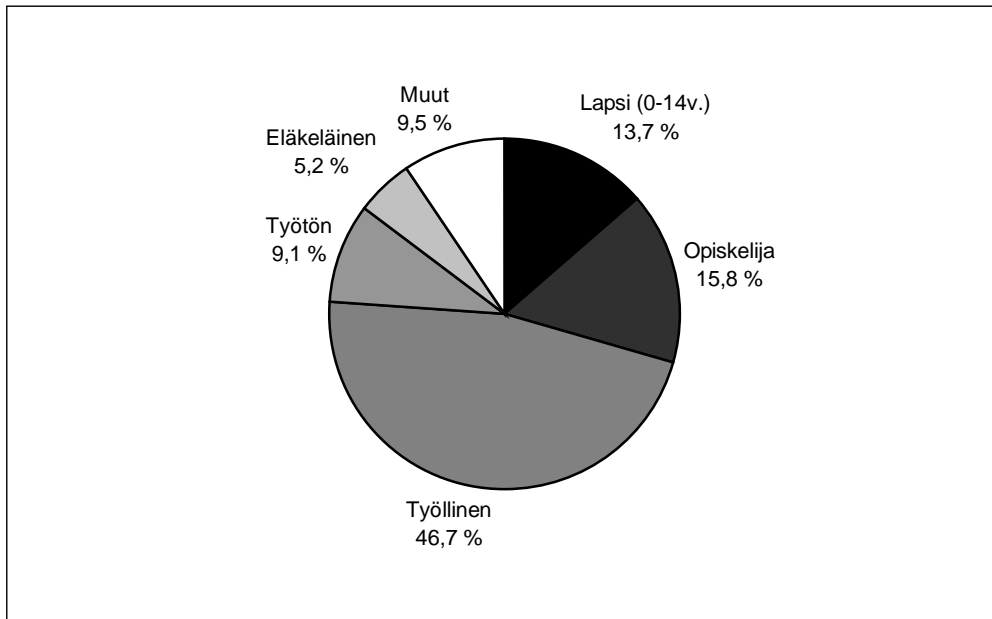


Kuva 3: Suomen kuntien määrä vuosina 1920–2008 (Kaupunkien ja kuntien lukumäärät... 2008).

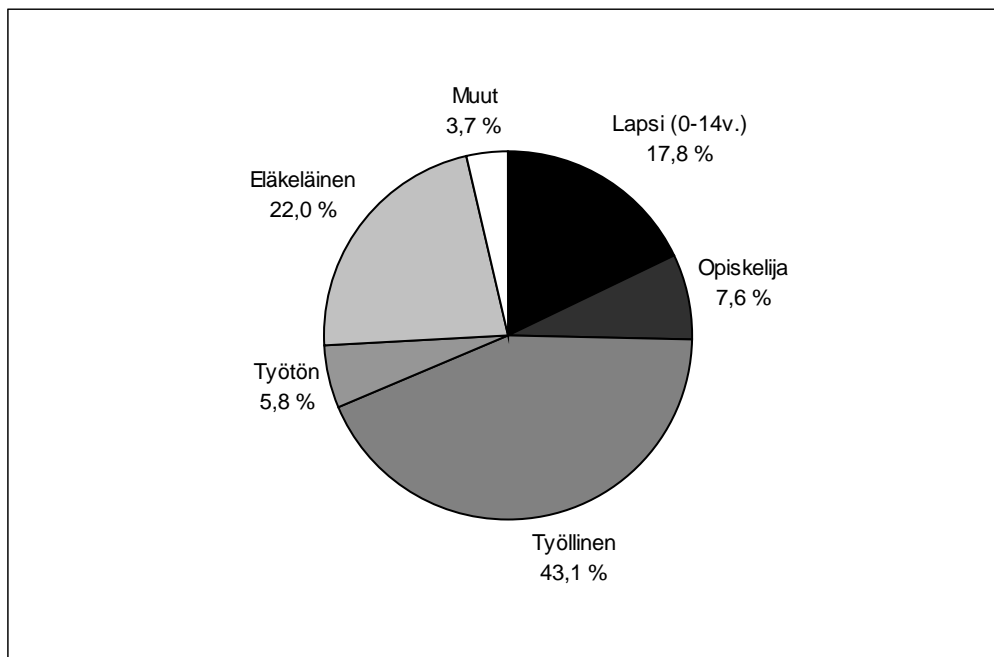
### 2.2.2 Kuntien välillä muuttaneet

Suomessa kuntien välillä muuttaneet voidaan jakaa ryhmiin heidän pääasiallisen toimintansa mukaan (ks. Kuva 4). Näin nähdään, mitkä ryhmät muuttavat suhteessa ahkerammin. Vuonna 2002 suurimman muuttajaryhmän muodostivat työssäkävijät. Heitä oli kuntien välisistä muuttajista 46,7 prosenttia. Toiseksi suurin ryhmä olivat opiskelijat (15,8 prosenttia) ja kolmanneksi suurin ryhmä olivat lapset, eli alle 15-vuotiaat (13,7 prosenttia). Työttömien osuus kuntien välillä muuttaneista oli 9,1 prosenttia ja eläkeläisten taas 5,2 prosenttia. Kuntien välillä muuttaneet eroavat jonkin verran Suomen koko väestöstä (ks. Kuva 5). Muuttaneista suuri osuus oli opiskelijoilla ja toisaalta taas pieni osuus oli eläkeläisillä. Työttömien osuus muuttaneista oli suurempi ja työllisten hieman suurempi kuin koko väestössä Lasten osuus muuttajista oli puolestaan hieman alhaisempi kuin koko väestöstä.





Kuva 4. Suomen kuntien välillä muuttaneiden pääasiallinen toiminta vuonna 2002 (Nieminen 2006: 33).



Kuva 5: Suomen väestö pääasiallisen toiminnan mukaan vuonna 2002 (Myrskylä 2006: 64).

Suomen sisäinen muuttoliike vaikuttaa maaseudun ikärakenteeseen. Maaseudulta pois suuntautuva muuttoliike painottuu nuoriin. Siksi maaseudun ikärakenne painottuu vanhempiin ikäluokkiin. 2000-luvun alun maaseudun muuttotappio selittyy pitkälti 15–29-vuotiaiden poismuutoilla. Maaltamuutto vaikuttaa myös maaseudun sukupuolijakaumaan,

koska muuttajista suurempi osa on naisia. Maaseudulta muuttaa siis pois paljon nuoria ja naisia, mikä alentaa maaseudun tulevaa luonnollista väestönkasvua (Nivalainen 2002: 10–11).

## 2.3 TUTKIMUSKARTOITUS

Maallemuuttoa Suomessa on tutkittu muun muassa kaupungissa asuvien (Haliseva-Soila 1993), suurten ikäluokkien (Heikkilä 2006), maaseutuyrittäjyyden (Susiluoma 1998; Heinonen 2000; Sjöblom-Immala 2007), maaseudulle tulomuuttoprosessin (Pehkonen 2004), paluumuuton (Kantanen 1991), kaupungin ympäristökuntiin tapahtuvan maallemuuton (Kumpulainen 1993), maaseutuasumisen tarjoajien (Heikkinen ym. 2003), haja-asutuksen (Pekkanen 1996) ja maallemuuttajien tilastollisen kuvailun (Nivalainen 2002) näkökulmista. Yleistä maassamuuttoa taas on tutkittu esimerkiksi kahdenuranperheiden (Yousfi 2005), työvoiman liikkuvuuden (Korkiasaari 1991), muuttoliikkeen valikoivuuden (Broberg 2007), muuttoliikkeen vaikutuksesta työmarkkinoihin (Myrskylä 2006) ja muuttopäätökseen ja aluevalintaan vaikuttavien tekijöiden (Häkkinen 2000) näkökulmista.

### *2.3.1 Työkysymysten vaikutus muuttopäätökseen*

Maaseudun tarjoamat toimeentulomahdollisuudet ovat tärkeä osa maalla asumista. Siksi myös maallemuuton kokeminen mahdolliseksi vaihtoehdoksi muuttokiinnostuksesta huolimatta liittyy usein toimeentuloon. Heinosen (2000: 37–38) tutkimuksessa vajaa puolet niistä, jotka eivät ole toteuttaneet maallemuuttoaikomuksiaan, pitävät syynä työpaikkaa ja toimeentuloa. Jos maaseudun toimeentulomahdollisuudet nähdään riittämättöminä, sitä ei pidetä houkuttelevana asuinpaikkana vaikka siihen liitettäisiin paljon positiivisia ominaisuuksia.

Maalle muuttaa paljon ihmisiä, jotka eivät käy töissä muuttohetkellään. Heitä ovat pääasiassa vanhempiensa mukana muuttavat lapset, työttömät ja eläkeläiset. Työttömät maallemuuttajat päätyvät muuttoon usein sen taloudellisen kannattavuuden takia. Maalla asuminen on yleensä kaupungissa asumista taloudellisempaa, vaikka maallemuuttoon ei liittyisikään työllistyminen (Pehkonen 2004: 94). Heikkisen ym. (2003: 57) maallemuuttokyselyssä 377 vastaajasta vain kaksi prosenttia mainitsi työn kysyttäessä, miksi vastaaja oli

muuttanut maalle. Myös yritystoiminnan vuoksi muuttaminen on melko vähäistä, sillä sen osuus ei ole iso työhön liittyvistä muuttosyistä (Sjöblom-Immala 2007: 104). Työ on tärkein muuton syy ennen asumiseen ja perhesuhteisiin liittyviä syitä tarkasteltaessa kaikkia kuntien välisiä muuttoja. Työn merkitys muuttosyynä on kuitenkin heikentynyt jonkin verran samalla kun asumissyiden merkitys on kasvanut (Korkiasaari 1991: 117–121).

Työhön liittyvät muuttosyyt voidaan luokitella Korkiasaaren mukaan seuraavasti: työpaikan siirtyminen eri kuntaan, työpaikan vaihto, muutto lähemmäs työpaikkaa, työttömyys, sen uhka tai pakkolomautus, työelämään siirtyminen, siitä poisjäänti ja ryhtyminen yrittäjäksi. Työmotiiveista suurin merkitys muuttoon on työpaikan vaihdolla ja työelämään siirtymisellä. Noin 40 prosenttia Korkiasaaren kyselyyn vastanneista ei kuitenkaan kokenut työhön liittyvillä motiiveilla olleen vaikutusta muuttoon. Kyselyssä oli 1 895 vastaajaa, jotka vastasivat vuosina 1988–1989 tapahtuneen kuntien välisen muuttonsa perusteella. Tämän jälkeen muuttoliikkeessä on tapahtunut oleellisia muutoksia. Esimerkiksi muuttoalttius on kasvanut (ks. Kuva 2) (Korkiasaari 1991: 8–9, 121–122).

Työkysymysten vaikutus muuttopäätökseen on riippuvainen muuton suunnasta. Esimerkiksi kaupungista toiseen suuntautuneissa muutoissa syiden osuudet eroavat kaupungista maaseudulle suuntautuneisiin muuttoihin verrattuna. Työsyöt ovat tärkein muuton syy kaikissa yli 50 kilometrin muutoissa, mutta asumissyöt ovat tärkeämmässä asemassa muuton suuntautuessa maaseudulle. Tarkasteltaessa kaupungeista maaseudulle suuntautuneita muuttoja ilman muuttomatkan pituuteen perustuvaa jakoa, ovat asumissyöt selkeästi tärkein muuttosyy (Korkiasaari 1991: 124). Asumiskustannusten määrittämisessä ei usein huomioida liikkumiskustannuksia, eikä niitä muutenkaan pidetä asunnon sijainnin kriteerinä (Pekkanen 1996 : 125).

### *2.3.2 Kaupunkien työntö- ja maaseudun vetotekijät*

Haliseva-Soila määrittelee maaseudun urbaanin elämäntavan vastakkaiseksi elinympäristöksi. Hänen mukaansa kaupunkien työntötekijöitä ovat niiden tungostuminen ja ympäristöhaitat, ihmisten yksinäistyminen ja kulutuskeskeisen elämäntavan pitäminen epämieliseksi. Maaseudun tärkeä vetotekijä ei ole niinkään kontaktit naapureihin tai kyläyhteisöön, vaan mahdollisuus omaan rauhaan. Haliseva-Soilan kyselyyn vastanneiden

1 227 potentiaalisen maallemuuttajan mielestä tärkeimpiä maaseudun vetotekijöitä ovat maaseudun rauhallisuus ja kiireettömyys, luonto ja siihen liittyvät mahdollisuudet ja tila (Haliseva-Soila 1993: 15, 97, 125).

Maallemuutto tarkoittaa monille paluuta juurille, ja heillä on usein hyviä muistoja maalla asumisesta. Tämän lisäksi muuttajia houkuttelee myös puhdas elinympäristö, hiljaisuus, turvallinen ja lämminhenkinen kyläyhteisö ja elävä paikalliskulttuuri, johon he voivat integroitua. Moni tavoittelee maallemuutolla mieluisampaa asuinpaikkaa (Susiluoma 1998: 9). Muuttosuunnitelmista siirrytään usein itse muuttoon kun löydetään sopiva tontti (Kumpulainen 1993: 64).

### *2.3.3 Ketkä muuttavat maalle*

Koulutuksen on todettu vaikuttavan maallemuuttoinnokkuuteen. Korkeasti koulutettujen kaupunkilaisten muuttamista maalle rajoittaa työmahdollisuuksien puute (Haliseva-Soila 1993: 90). Kuitenkin kaupungissa asuvien halu muuttaa maalle kasvaa Heinosen (2000: 35) mukaan koulutustason kohotessa. Myös kahdenuranperheissä halu asua maaseudulla, varsinkin kaupunkien läheisellä maaseudulla, on huomattavasti korkeampi kuin heistä siellä asuvien todellinen osuus. Kahdenuranperheiden työmahdollisuudet ovat parhaat Helsingin työssäkäyntialueella. Helsingin lisäksi myös Espoo, Tampere, Turku, Oulu, Vantaa, Jyväskylä ja Kuopio kuuluvat kahdenuranperheiden suosimien kuntien joukkoon niiden tarjoamien suotuisten urakehitysmahdollisuuksien takia (Yousfi 2005: 125–127, 144).

Muuttamisen motiivit liittyvät hyvin voimakkaasti omaan taustaan, kuten kotiseutuun. Ne, joilla on omaisuutta maaseudulla tai muuten yhteyksiä sinne, muuttavat maaseudulle muita todennäköisemmin (Haliseva-Soila 1993: 91, 96). Synnyinseudun merkitys maallemuutosta päätettäessä liittyy nostalgiaan. Synnyinseudun vetotekijöissä korostuvat juuret tai niiden etsiminen, tuttavat ja sukulaiset, kotipaikka ja elämäntapa. Varsinkin miehet kaipaavat synnyinseudultaan fyysistä ympäristöä, kuten järviä, luontoa yleensä ja maisemia. Vaikka kunnat toivovat paluumuuttajista yrittäjiä ja elinkeinoelämän monipuolistajia, eivät paluumuuttajat itse juurikaan haaveile yrittäjyydestä. Myöskään kunnan työvoimaan liittyminen ei ole heille tärkeä motiivi muuttoon (Kantanen 1991: 98, 112).

lällä ja elämänvaiheella on todettu olevan vaikutusta maallemuuttohalukkuuteen. Eläkeläisten maallemuuttopotentiaalista keskustellaan paljon suurten ikäluokkien ollessa jäämässä eläkkeelle. Kaksi elämänvaihetta sopivat parhaiten maallemuuttoon: pienten lasten aika ja lähestyvä eläkeikä (Pehkonen 2004: 87). Kaupungissa asuvilla kiinnostus muuttaa maalle on suurinta 25–44-vuotiailla (Heinonen 2000: 35). Pehkosen (2004: 75) mukaan maalle muuttavat ahkerimmin 32–45-vuotiaat. Nivalainen (2002: 33) tulee puolestaan siihen tulokseen, että maallemuutto sijoittuu usein joko perheuran alkupäähän tai sitten työelämästä irtautumisen tienoille.

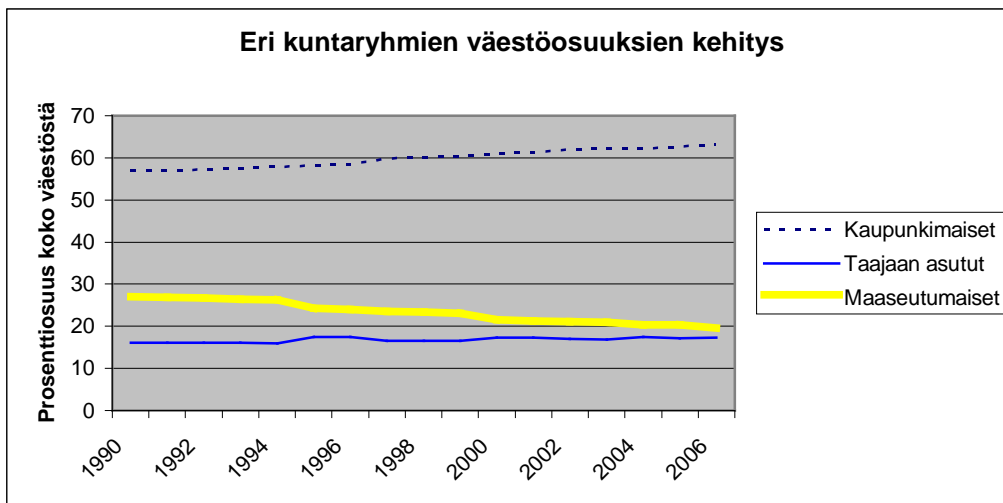
Maaseudulle muuttaminen on yleisempää perheellisten kuin perheettömien parissa (Haliseva-Soila 1993: 90). Perheellisten kiinnostus maallemuuttoon on korkeampi jos lapset ovat vielä alle kouluikäisiä (Heinonen 2000: 35; Nivalainen 2002: 25). Uutta ja tilavampaa asuntoa voidaan päätyä etsimään jo lapsen syntyessä. Syy maallemuuttoon voi myös olla avopuolison tai puolison asuminen siellä. Yhteen muutettaessa nainen joutuu useammin sopeutumaan miehen kotiseudulle (Kumpulainen 1993: 68, 70, 73). Työvoiman ulkopuolella olevalla puolisoilla ei ole juurikaan merkitystä muuttotodennäköisyyteen, kun tarkastellaan kaikkia muuttoja erittelemättä maallemuuttoa. Hän ei menetä tulojaan muuton ajalta eikä joudu etsimään uutta työpaikkaa. Puolison työssäkäynti sen sijaan pienentää selvästi muuttamistodennäköisyyttä (Häkkinen 2000: 25 & 49).

#### 2.4 MAASEUDUN MÄÄRITTELY

Maaseudun määrittely ei ole yksiselitteistä Suomessa. Alunperin maaseutua olivat alueet, joilla maanviljely oli pääelinkeino. Nykyään maatalous työllistää enää suhteessa paljon pienemmän osan väestöstä. Siksi maaseudun määrittelemiseksi on kehitetty useita uudempia määritelmiä. Tilastokeskus jakaa kunnat maaseutumaisiin, taajaan asuttuihin ja kaupunkimaisiin. Maallemuuttokriteerit täyttää mielestäni muutto, jonka lähtökunta on kaupunkimainen ja kohde maaseutumainen kunta. Toinen yleisesti käytetty kuntajako on maaseudun kolmijako, jonka uusin versio on vuodelta 2006. Maaseudun kolmijako eroaa Tilastokeskuksen jaosta siinä, että se tuo esille myös maaseudun sisäisiä alue-eroja jakamalla maaseutukunnat kolmeen eri tyyppiin: kaupunkien läheiseen maaseutuun, ydinmaaseutuun ja harvaan asuttuun maaseutuun.

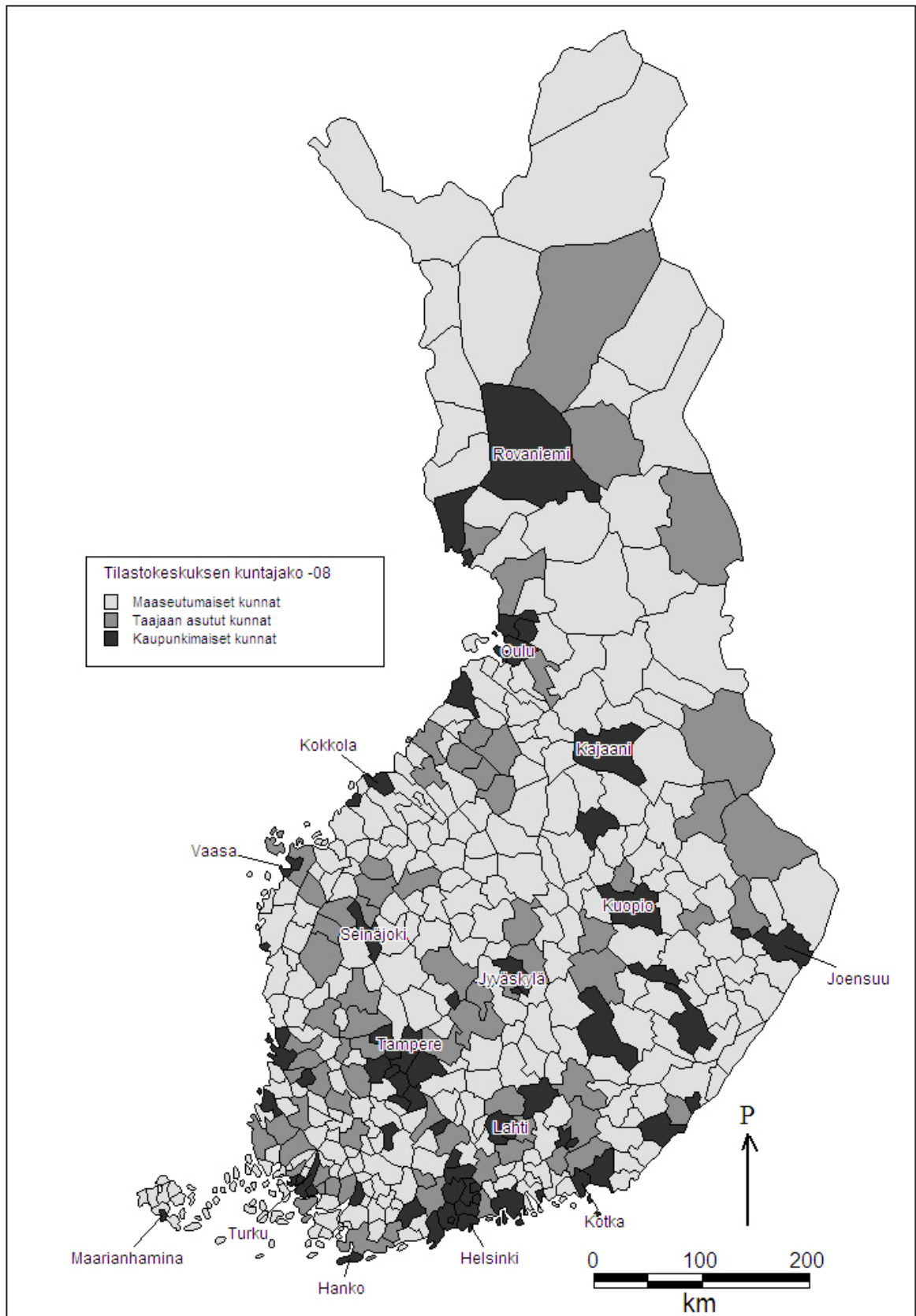
### 2.4.1 Tilastollinen kuntaryhmitys

Tilastollinen kuntaryhmitys on Tilastokeskuksen kehittämä jako, joka on ollut käytössä vuodesta 1989 (ks. Kuva 7). Se on kaupunkimaisuuden kuvaaja ja nimensä mukaan jako on kuntapohjainen. Tilastollisessa kuntaryhmityksessä kuntien jaon kriteereinä käytetään taajamissa asuvan väestön osuutta ja suurimman taajaman väkilukua. Kaupunkimaisissa kunnissa suurimman taajaman väkiluku on vähintään 15 000 ja väestöstä vähintään 90 prosenttia asuu taajamissa. Taajaan asutuissa kunnissa suurimman taajamaan väkiluku on alle 15 000, mutta yli 4 000 ja taajamissa osuvan väestön osuus on alle 90, mutta yli 60 prosenttia. Kunta luokitellaan maaseutumaiseksi jos sen suurimman taajaman väkiluku on alle 4 000 tai jos sen väestöstä asuu taajamissa alle 60 prosenttia. Suomen kunnista on vuonna 2008 kaupunkimaisia 67 kpl, taajaan asuttuja 74 kpl ja maaseutumaisia 274 kpl (Tilastollinen kuntaryhmitys 2008).



Kuva 6: Tilastollisen kuntaryhmityksen mukaisten kuntaryhmien väestöosuus koko Suomen maassa asuvasta väestöstä vuosina 1990-2006 (STV 2007: 100).

Taajama on Tilastokeskuksen määritysten mukaan vähintään 200 asukkaan rakennusryhmä, jossa rakennusten välinen etäisyys ei yleensä ole yli 200 metriä. Rajauksessa otetaan huomioon myös toimisto-, liike- ja työpaikkoina käytettävät rakennukset. Taajamajakoon eivät vaikuta hallinnolliset rajat (Taajama 2008). Tilastollista kuntaryhmitystä voidaan käyttää esimerkiksi vertailtaessa miten eri kuntatyyppien osuus väestöstä on kehittynyt (ks. Kuva 6). Vuodesta 1990 vuoteen 2006 mennessä kaupunkimaisissa kunnissa asuvien osuus koko väestöstä on noussut samalla kun maaseutumaisien kuntien väestöosuus on pienentynyt. Taajaan asuttujen kuntien väestöosuus on pysynyt suunnilleen samanlaisena.



KUVA 7: Tilastollisessa kuntaryhmityksessä jaetaan kunnat kaupunkimaisiin, taajaan asuttuihin ja maaseutumaisiin kuntiin. Kartta perustuu vuoden 2008 kuntarajoihin (Tilastollinen kuntaryhmitys 2008).

Tilastokeskuksen jakoa voidaan kritisoida sen kankeudesta, jossa maaseudun heterogeisuus ei tule esille. Sen lisäksi jaon tarkkuutta heikentää jatkuvasti vähenevä kuntien määrä, jolloin pinta-alallisesti ja myös väestöllisesti yhä suurempia yksiköitä pitää määritellä kuuluvaksi vain yhteen luokkaan. Karkeassa jaottelussa on myös puolensa sen yksinkertaisen esittämisen ja selkeyden ansioista. Silloin asioista ja ilmiöistä voidaan sen avulla antaa suuntaa antavia esityksiä helposti ymmärrettävässä muodossa.

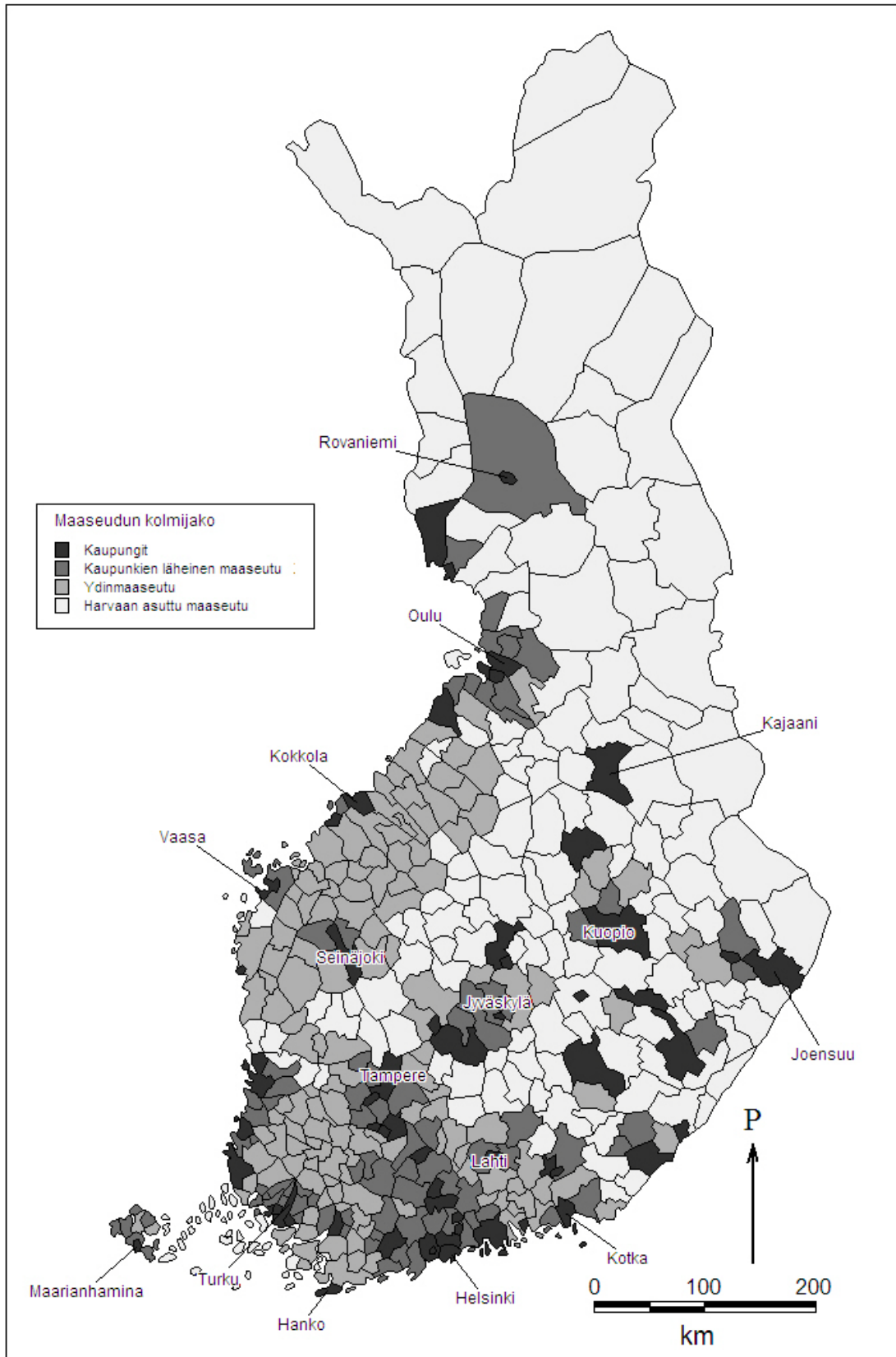
#### *2.4.2 Maaseudun kolmijako*

Toinen yleisesti käytetty kuntapohjainen jako on maaseudun kolmijako. Ensimmäinen maaseudun kolmijako tehtiin vuonna 1993 ja sitä on uudistettu vuosina 2000 ja 2006. Maaseututyypittelyn tarkoituksena on toimia maaseutupolitiikan välineenä. Maaseutupoliittiset toimenpiteet voidaan kohdistaa paremmin eri alueille kun maaseutu jaetaan kolmeen keskenään erilaiseen tyyppiin. Luokittelu on tehty Maa- ja metsätalousministeriön toimeksiannosta (Malinen ym. 2006: 9).

Vuoden 2006 maaseututyypittely on tehty vuoden 2005 kuntajaolla. Tuolloin Suomessa oli vielä 432 kuntaa nykyisen 415:n sijaan. Tyypittely on toteutettu rajaamalla ensin kaupunkimaiset kunnat ja muut kaupungit, jotka määritellään alhaisen maaseutuväestön ja maatilojen määrän mukaan. Kaupunkimaisia kuntia on tässä tyypittelyssä yhteensä 58 kappaletta. Seuraavaksi on eroteltu kaupunkien läheisen maaseudun kunnat. Niitä on 89 kappaletta. Kaupunkien läheisen maaseudun kuntien päämäärittelykeino on pendelöivien osuus niiden väestöstä. Tämän jälkeen jäljelle jääneet kunnat jaetaan ydinmaaseutuun ja harvaan asuttuun maaseutuun pääkomponenttianalyysin avulla. Siinä on käytetty muuttujia, jotka kuvaavat kunnan aluerakennetta, elinkeinorakennetta, maatilataloutta ja kehitysongelmia. Ydinmaaseutuun kuuluvia kuntia on 142 ja harvaan asuttuun maaseutuun kuuluvia kuntia on 143 (Malinen ym. 2006: 9, 45–46).

Maaseutupolitiikan yhteistyöryhmän (2004: 27) mukaan kaupunkien läheisellä maaseudulla on parhaat kehittymisedellytykset, sillä asukkailla on mahdollisuus käydä töissä lähikaupungissa ja alue on lapsiperheiden suosiossa. Ydinmaaseutu on puolestaan vahvaa alkutuotantoaluetta, jossa kuntakeskukset ovat toiminnoiltaan monipuolisia ja useimmat





Kuva 8: Uusin maaseudun kolmijako perustuu vuoden 2005 kuntarajoihin. Siinä kunnat on jaettu kaupunkeihin, kaupunkien läheiseen maaseutuun, ydinmaaseutuun ja harvaan asuttuun maaseutuun (Malinen ym. 2006 :12).

kylät elinvoimaisia. Sen sijaan harvaan asutun maaseudun uhkana on negatiivisen kehityksen kierre nuorten muuttaessa pois, palvelujen ja työpaikkojen vähentyessä ja kuntien taloudellisen kantokyvyn ollessa kovilla.

## 2.5 MAASEUDUN TYÖMAHDOLLISUUDET

Maaseudun työpaikat eroavat kaupunkien työtarjonnasta. Maaseudun työpaikat voidaan suuntaa-antavasti listata eri ryhmiksi. Perinteisissä mielikuvissa maaseutuelinkeinoista hyödynnetään maaseudulle ominaisia tuotantotekijöitä. Nämä työt liittyvät esimerkiksi maatalouteen ja metsätalouteen. Näiden töiden osuus on vähentynyt selvästi kun tilalukua on pyritty alentamaan. Toisen maaseudun elinkeinoryhmän muodostavat ne palkkatyön tekijät ja yrittäjät, jotka tekevät työtään maaseudulla eri aloilla. Nämä työt ovat monilla alueilla siirtyneet kohti keskuksia. Tämä selittää osaltaan sitä, että kolmas ryhmä koostuu keskuksissa työssä käyvistä. Neljäs ryhmä koostuu etätöiden tekijöistä. He pystyvät osaltaan monipuolistamaan maalla asuvien ja siellä työskentelevien ammattikirjoa. Yhden maaseudun mahdollisuuden muodostaa kolmannen sektorin eli oma-avun ja omaehtoisen työn tehokkaampi hyödyntäminen ja sen laajuuden lisääminen. Tällaiset työt kun soveltuvat maaseudun perinteisiin epävirallisesta ja vapaaehtoisesta työstä (Uusitalo 1998: 140–142).

### 2.5.1 Etätö

Etätö sopii vain osalle työntekijöistä. Siksi se on mahdollinen työskentelymuoto vain osalle maallemuuttajista. Helteen mukaan hyvin etätööhön soveltuvia ovat muun muassa tietotyön eri osa-alueet kuten raporttien ja tutkimusten laatiminen, suunnittelutyö sekä keskittymistä vaativa kirjoittaminen. Sen sijaan huonosti etätöksi soveltuvat esimerkiksi fyysiset työt ja tehtävät, joihin kuuluu olennaisesti henkilökohtaiset kontaktit. Niitä ovat muun muassa monet asiakaspalvelutyöt, hoitoalan työt ja opetustyöt. Etätö on yleisintä seurakunnissa, valtionhallinnossa, erittäin vaativissa asiantuntijatehtävissä, ylimmässä johdossa ja tutkijakoulutuksen suorittaneilla (Helle 2004: 38, 92–93). Etätöntyöntekijät ovat useimmiten ylempiä toimihenkilöitä ja tyypillisesti hyvin koulutettuja. He asuvat enimmäkseen suurimmissa kaupungeissa (Helminen ym. 2003: 67).

Etätyö on työtä, jota tehdään muualla kuin normaalilla työsuorittamispaikalla. Etätyössä oleellinen väline ovat tietoliikenneyhteydet. Etätyössä työnteon ajankohta voidaan usein valita vapaammin kuin normaalissa toimistotyössä. Etätyö on usein kotona tehtävää työtä, mutta paikkana voi olla muukin rakennus, kuten kesämökki. Nykytekniikka mahdollistaa työnteon myös työmatkojen aikana esimerkiksi kannettavan tietokoneen ja mobiililaajakaistan avulla. Etätyö on mahdollista riippumatta siitä, työskenteleekö työsuhteessa vai yksityisyrittäjänä. Etätyöntekijään sovelletaan täysin samoja työehtoja kuin normaalilla työtekemispaikalla työskentelevään (Helle 2004: 13). Etätyö voidaan jakaa jopa kuuteen erilaiseen tyyppiin sen sijainnin mukaan. Niitä ovat kotona tehtävä etätyö, satelliittitoimistoissa tehtävä työ, etätyökeskuksissa työskentely, hajautettu tietoliikenneavustettu etätyö kuten telelääketiede, etäpalvelut kuten etäylläpito ja liikkuva etätyö kuten myyntiedustajan työ (Hanhike ym. 1998: 7).

Kotona tehtävää palkkatyötä kutsutaan yleisesti etätyöksi. Toisaalta sitä voitaisiin Keräsen (2001: 210) mukaan kutsua myös lähityöksi viitaten työntekijän läsnäoloon asuin- ja olinpaikan suhteen. Keränen ennusti vuonna 2001 jopa koko termin ”etätyö” häviämistä, koska piti sitä hankalana käsitteenä. Tosiasiassa etätyö-termiä käytetään edelleen runsaasti. Sen rinnalla voi nähdä käytettävän englanninkielistä termiä ”e-work” tai lyhennettä ”e-työ”. Lisäksi samalla logiikalla on muodostettu muita termejä, kuten ”e-oppiminen” ja ”e-liiketoiminta” (E-työ esittely 2007).

Etätyön yleisyydestä on mahdotonta sanoa yhtä tarkkaa lukua. Helle (2004: 30) toteaa eri tutkimuksissa ilmenneiden etätyöntekijöiden osuuksien vaihtelevan noin viidestä prosentista yli 20 prosenttiin riippuen muun muassa siitä lasketaanko liikkuvat etätyöntekijät ja freelancerit etätyöntekijöiksi. Etätyöntekijöiden ja etätyöstä kiinnostuneiden määrät eroavat toisistaan merkittävästi. Esimerkiksi Haliseva-Soila (1993: 113) toteaa noin 60 prosentin potentiaalisista maallemuuttajista olevan kiinnostuneita etätyönteosta. Heikkisen ym. (2003: 49) tutkimukseen osallistuneista maallemuuttajista vain noin 12 prosenttia hyödynsi etätyötä. Heikkinen pitää yhtenä syynä suhteellisen alhaiseen osuuteen maalle muuttaneiden ammattirakennetta, joka ei monilta osin sovi etätyöntekoon. Myös Sjöblom-Immolan (2007: 96) mukaan etätyöskentely on marginaalista maalla asuvien keskuudessa. Pehkonen (2004: 78) taas toteaa kyselynsä vastanneista paristasadasta kymmeneen eri kylään muuttaneesta vain alle neljän prosentin tekevän etätyötä.

Etätyön teon yksi oleellisin mahdollistava tekijä ovat sen tekniset toteutusmahdollisuudet. Etätyön mahdollisuudet ovat parantuneet selkeästi matkapuhelinten, Internet-yhteyksien ja kannettavien tietokoneiden kehityksen myötä (Helle 2004: 17). Eri ihmisillä on erilaisia motiiveja ryhtyä etätyöntekijöiksi. On olemassa joitain yhteisiä tekijöitä, jotka houkuttelevat työntekijää siirtymään etätyöntekoon. Näitä ovat muun muassa henkilökohtaisen vapauden lisääntyminen, mahdollisuus keskittyä paremmin työtehtäviin ja mahdollisen rekrytointialueen laajeneminen, kun työmatkaa ei enää nähdä päivittäisenä (Pekkola 1993: 64–65).

Etätyö vähentää työhön perinteisesti liitettävien sosiaalisten kontaktien määrää. Toisille se tarkoittaa pelkoa työyhteisöstä eristäytymisestä ja syrjäytymisestä. Jotkut kokevat työpaikan sosiaalisten suhteiden puuttumisen positiivisena asiana, koska muiden työntekijöiden kohtaaminen saattaa myös viedä liikaa huomiota ja aikaa varsinaiselta työnteolta. Niille etätyöntekijöille, jotka kaipaavat työpaikan suomia sosiaalisia kontakteja, tulee luoda mahdollisuus osallistua joihinkin työyhteisön aktiviteetteihin (Konttajärvi 2000: 31).

Työnantajan kannalta etätyön salliminen työntekijöille saattaa kannattaa, jos se soveltuu harjoitettavalle alalle. Etätyönä tehty työ on usein tehokkaampaa ja joustavampaa kuin perinteinen työ. Etätyön tehokkuutta voidaan selittää muun muassa työrauhalla, sillä ettei aikaa kulu työhön liittymättömään sosiaalisuuteen työkavereiden kanssa, vähäisemmällä häiriöllä ja työntekijän mahdollisuudella käyttää työhön oman biorytminsä kannalta parhaat ajankohdat (Pekkola 1993: 59). Etätyön soveltamisessa työpaikalla kehittyvät työn organisointi, toimenkuvat ja johtaminen. Kokoaikaisille etätyöntekijöille ei tarvitse tarjota työtilaa, mikä tuo kustannussäästöjä. Myös työvoiman rekrytoiminen helpottuu kun sitä voidaan hankkia laajemmalla alueella ja työnantajan houkuttelevuus lisääntyy etätyömahdollisuuden myötä. Työnantajalle tulee kuitenkin kustannuksia etenkin osittaisesta etätyöstä, jos työntekijälle pitää tarjota kahdet työvälineet ja huolehtia tietoturvallisuudesta myös etätyöpisteessä (Helle 2004: 22, 25).

Iän mukaan tarkasteltuna etätyöstä ovat kiinnostuneimpia 31–50 -vuotiaat (Konttajärvi 2000: 99). Ikäluokka 31–50 edustaa niitä ikävuosia, joiden aikana taloudessa asuu useimmiten myös ala-ikäisiä lapsia, joille halutaan antaa aikaa ja energiaa, joka muuten kuluisi pitkiin työmatkoihin. Jolkkonen ym. (2003: 134) tulivat tutkimuksessaan siihen

tulokseen, että varsinkin alle 40-vuotiaat pitävät pitkää työmatkaa rasitteena perhe-elämälle. Etätyönteko painottuu tiettyjen ikäluokkien ja koulutustaustan lisäksi myös sukupuolen mukaan. 1990-luvun puolivälissä kolme neljäsosaa etätyön tekijöistä oli miehiä (Luukinen ym.1996: 2).

Aluekehityksessä etätyön tavoitteena on luoda työmahdollisuuksia uusille sijaintipaikoille syrjäisillekin alueille. Rohkeimmat ovat ennustaneet sijainnin merkityksen katoavan kokonaan tietoliikenteen kehittyessä. Etätyö ei kuitenkaan ole oikein vastannut aluepolitiikan sille asettamiin odotuksiin, sillä se ei ole onnistunut hajauttamaan työtä kasvukeskusten ulkopuolelle. Väestö, toiminnot ja yritykset keskittyvät yhä voimakkaammin muutamiin kasvukeskuksiin. Etätyöntekijöistä suurin osa asuu joko Helsingin tai Tampereen työssäkäyntialueella ja heillä on lyhyt työmatka (Helle 2004: 27–28).

### **3. TUTKIMUSKYSYMYSTEN MÄÄRITTELY**

Tässä työssä selvitän työkysymysten osuutta maallemuuttopäätökseen. Kaikki vastaajat ovat jo ennen kyselyyn vastaamistaan sekä päättäneet muuttaa maalle että toteuttaneet aikeensa. Siksi tarkastelen sekä työkysymysten osuutta maallemuuttopäätöstä tehtäessä että maallemuuton ja työssäkäynnin vaikutusta toisiinsa. Työkysymyksissä perehdyn tarkemmin etätyöhön liittyviin kysymyksiin. Uskon osittaisen tai kokoaikaisen etätyöntekoon siirtymisen madaltavan niiden maallemuutosta haaveilevien kynnystä toteuttaa unelmansa, joita työmatkan piteneminen mietityttää.

Selvitän miten työkysymykset sijoittuvat Leen (1966) työnnön ja vedon mallissa. Toisin sanottuna tutkin ovatko työkysymykset maalle muutettaessa vetotekijöitä, eli yksi niistä syistä mikä maallemuutossa houkuttelee. Vai ovatko työasiat lähinnä väliintulevia esteitä, jotka on selvitettävä, jotta voidaan toteuttaa maallemuuttosuunnitelma. Kaupunkien työntekijät jätän vähemmälle tarkastelulle. Lisäksi tarkastelen maallemuuttoa ja työkysymyksiä elinvaihemallien näkökulmasta.

Tärkeimpiä tutkimuskysymyksiä ovat:

- Kuinka suuri merkitys työasioiden järjestymisellä on maallemuuttopäätöstä tehtäessä?
- Millaisia vaikutuksia maallemuutolla on työssäkäyntiin? Eli muuttuuko työmatkan pituus maalle muutettaessa, liittyykö maallemuuttoon työpaikan vaihto ja onko muutolla vaikutusta palkkaan?
- Millainen on maallemuuttajien suhtautuminen etätöihin? Tekeekö moni etätöitä ja kuinka paljon vastaajat haluaisivat tehdä etätöitä?
- Mitkä asiat vaikuttivat siihen, että vastaajat ovat päätyneet muuttamaan maalle ja miksi juuri Iittiin? Ovatko he esimerkiksi sieltä kotoisin?

## **4. AINEISTO JA MENETELMÄT**

### **4.1 TAPAUSTUTKIMUS TUTKIMUSTAPANA**

Tutkimukseni on tapaustutkimus. Sille on olennaista määrittää selkeästi, mikä on tapaus ja mikä tutkimuskohde (Laine ym. 2007: 10–11). Tässä tutkimuksessa tapauksen muodostavat Iittiin vuosina 2000–2007 muuttaneet työikäiset maallemuuttajat. Tutkimuskohteeksi määrittelen maallemuuttoon liittyvät työkysymykset Suomessa nykyään.

Tapaustutkimuksessa on oleellista pohtia sitä, miten hyvin tutkittavasta tapauksesta saadut tutkimustulokset ovat yleistettävissä koko tutkimuskohdetta koskeviksi (Uusitalo 1991: 78). Yin (1994: 36–37) erottelee toisistaan tilastollisen ja analyyttisen yleistettävyyden vertaillen tapaustutkimusten yleistettävyyttä tilastollisten tutkimusten yleistettävyyteen. Tässä tutkielmassa kyse on lähinnä analyyttisestä yleistettävyydestä, sillä yhteen kuntaan muuttaneita haastatteleminen ei voida saavuttaa esimerkiksi alueellista kattavuutta koko maan tasolla. Sen sijaan uskon saamieni tulosten olevan joissain määrin yleistettävissä muihin samantyyppisiin kuntiin muuttaneisiin maallemuuttajiin suunnilleen samalla ajanjaksolla.

### **4.2 VASTAAJIEN RAJAUS**

Potentiaalisen vastaajajoukon määrittelyssä vastaajat valittiin heidän kotikuntansa, viimeisen kuntienvälisen muuttonsa ja ikänsä perusteella. Määrittelen tässä tapauksessa maallemuuton vakituiseksi asuinpaikan vaihtamiseksi, jonka lähtömuuttokunta kuuluu

Tilastokeskuksen jaon (ks. Kuva 7) mukaan kaupunkimaisiin kuntiin ja tulomuuttokunta puolestaan kaupunkimaisiin kuntiin. Tässä määrittelyssä ei huomioida taajaan asuttuja kuntia, koska ne sijaitsevat ikäänkuin puolessavälissä maaseutu-kaupunki-jatkumoa. Muutto taajaan asutusta kunnasta maaseutumaiseen kuntaan tai kaupunkimaisesta kunnasta taajaan asuttuun kuntaan ei edusta niin selkeää ympäristönvaihdosta kuin muutto kaupunkimaisesta kunnasta maaseutumaiseen kuntaan. Kyselyyn vastaajat rajattiin myös heidän maallemuuttonsa tapahtumavuoden mukaan, jonka tuli olla välillä 2000–2007. Ajallinen rajausta perustuu toisaalta sen yksinkertaisuuteen, eli muuttamiseen tällä vuosituhanella ja toisaalta se edustaa ajanjaksoa, jolloin yhteiskunnallinen kehitys on ollut samansuuntaista. Vuonna 2008 muuttaneita ei otettu mukaan vastaajajoukkoon, koska kyselyn vastausaika alkoi jo vuoden 2007 aikana.

Rajasin vastaajien iän vastaamaan työssäkäyviä ikäluokkia, koska halusin selvittää työhön liittyviä kysymyksiä. Työikäinen väestö määritetään yleensä koostuvaksi 15–64-vuotiaista (ks. esim. Koskinen ym. 2007: 347). Päätin rajata kyselyn vastaajien iän 18–65-vuotiaisiin, koska hyvin suuri osa 15–17-vuotiaista on opiskelijoita tai koululaisia (ks. esim. Väestö pääasiallisen toiminnan... 2007).

### 4.3 IITIN ESITTELY

Valitsin tutkimuskunnaksi Iitin. Se kuuluu Tilastokeskuksen kolmijaossa maaseutumaiden kuntien ryhmään ja maaseudun kolmijaossa ydinmaaseudun ryhmään. Iitti sijaitsee Etelä-Suomen läänissä, Kymenlaakson maakunnassa, Kouvolan seutukunnassa ja Kaakkois-Suomen työ- ja elinkeinokeskuksen alueella (ks. Kuva 9). Iitin keskustaajamasta Kausalasta on maanteitse matkaa noin 20 kilometriä Kouvolaan, 40 km Lahteen, 75 km Kotkaan ja 125 km Helsinkiin. Kunnan läpi kulkee valtatie 12, jota pitkin pääsee Kouvolaan ja Lahteen. Lisäksi Kausalassa on rautatieasema (Liikenneyhdydet 2008). Iitin valitsemiseen tutkimuskunnaksi vaikutti sen suhteellisten lyhyiden kaupunkietäisyyksien lisäksi myös sen kuuluminen ydinmaaseutuun. Nämä seikat monipuolistavat kunnassa asuvien työssäkäyntimahdollisuuksia. En halunnut tutkimuskunnan sijaitsevan Kainuussa tai Varsinais-Suomessa, koska Sjöblom-Immala (2007) on käyttänyt niitä tutkimusalueena.

Iitin kunnan asukasluku oli vuoden 2006 lopulla 7 246 ja maapinta-ala 587,8 km<sup>2</sup> Suomen kuntien keskipinta-alan ollessa noin 731 km<sup>2</sup>. Iitin kunnan pinta-ala on kuitenkin suurempi kuin Suomen kuntien mediaanipinta-ala, joka on noin 425 km<sup>2</sup>. Vuonna 2006 kunnan väestön kokonaismuutos oli -0,3 prosenttia, vaikka muuttovoittoa kertyi samaan aikaan 17 henkilöä. Suomenkielisten osuus väestöstä on hyvin korkea, sillä ruotsinkielisiä oli 0,2 prosenttia ja ulkomaalaisia 0,7 prosenttia vuoden 2006 lopussa. Samaan aikaan Iitin väestöstä noin 15,7 prosenttia oli alle 15-vuotiaita, noin 63 prosenttia työikäisiä 15–64-vuotiaita ja noin 21,3 prosenttia oli yli 64-vuotiaita. Iitin väestön ikärakenne eroaa jonkin verran koko Suomen ikärakenteesta lasten ja työikäisten osuuden ollessa alhaisempi ja vanhusten osuuden ollessa korkeampi kuin koko maassa keskimäärin (ks. Taulukko 2) (Kuntien perustiedot 2007).



Kuva 9: Iitin kunnan sijainti Etelä-Suomen läänissä ja Kymenlaakson maakunnassa.



Noin 56,3 prosenttia Iitin väestöstä oli suorittanut vähintään keskiasteen tutkinnon vuoden 2005 lopulla. Työssä käyvien henkilöiden osuus Iitin väestöstä oli vuoden 2005 lopussa noin 41,1 prosenttia ja eläkkeellä olevien noin 28,1 prosenttia. Vuoden 2005 lopussa Iitissä asutokunnista noin 24,1 prosenttia asui vuokralla ja vuoden 2006 lopussa noin 82,9 prosenttia asutokunnista asui rivi- tai pientalossa (Kuntien perustiedot 2007).

Taulukko 2. Iitin kunnan ja koko Suomen lasten, työikäisten ja vanhusten osuus väestöstä 31.12.2006 (Kuntien perustiedot 2007; Väestö 1-vuotisikäryhmittäin... 2007).

	Iitti	Koko Suomi
Lapset (0–14v)	15,7%	17,1%
Työikäiset (15–64v)	63%	66,5%
Vanhukset (yli 64v)	21,3%	16,5%

Vuoden 2005 lopussa Iitissä asui 2 988 työssäkäyvää ja kunnassa kävi töissä 2 377 henkilöä, joten Iitin työpaikkaomavaraisuus oli hieman vajaa 80 prosenttia. Iitissä asuneista kävi 60,7 prosenttia töissä oman kunnan alueella, joten Iitti tarjoaa jonkin verran työpaikkoja myös ulkopaikkakuntalaisille, vaikkei olekaan työpaikkaomavarainen. Iitissä sijaitsevat työpaikat jakautuivat vuoden 2005 lopussa niin, että alkutuotannon työpaikkojen osuus oli noin 12,6 prosenttia, jalostuksen työpaikkojen 36,8 prosenttia, palvelujen työpaikkojen noin 48,5 ja muiden työpaikkojen noin 2,1 prosenttia (Kuntien perustiedot 2007).

Verrattaessa Iitissä asuvien työllisten sijoittumista eri aloille voidaan havaita eroavaisuuksia maan keskiarvoihin verrattuna (ks. Taulukko 3). Maa- ja metsätalous työllistävät yli kymmenen prosenttia Iitin työssäkäyvistä kun koko maassa osuus on alle neljä prosenttia. Myös teollisuuden alalla työskentelee Iitissä selkeästi korkeampi osuus kuin maassa keskimäärin. Iitin työvoiman osuus kauppa-, majoitus- ja ravintolatoiminnasta, rahoitus- ja vakuutus toiminnasta ja yhteiskunnallisista palveluista on sen sijaan maan keskiarvoa pienempi. Alkutuotannon suurempi ja palvelujen maan keskiarvoa pienempi osuus ovat maaseutukunnan piirteitä (Työlliset toimialan mukaan... 2007). Verrattaessa Iittiä koko maaseutumaisten kuntien ryhmään, voidaan todeta että Iitissä on maaseudun keskiarvoa vähemmän maa- ja metsätalouden ja yhteiskunnallisten palvelujen parissa työskenteleviä, kun taas teollisuudessa työskentelevien osuus on maaseudun keskiarvoa korkeampi. Muiden alojen osuudet vastaavat Iitin osalta noin prosentin tarkkuudella maaseutumaisten kuntien yhteenlaskettua jakaumaa (STV 2007: 413).

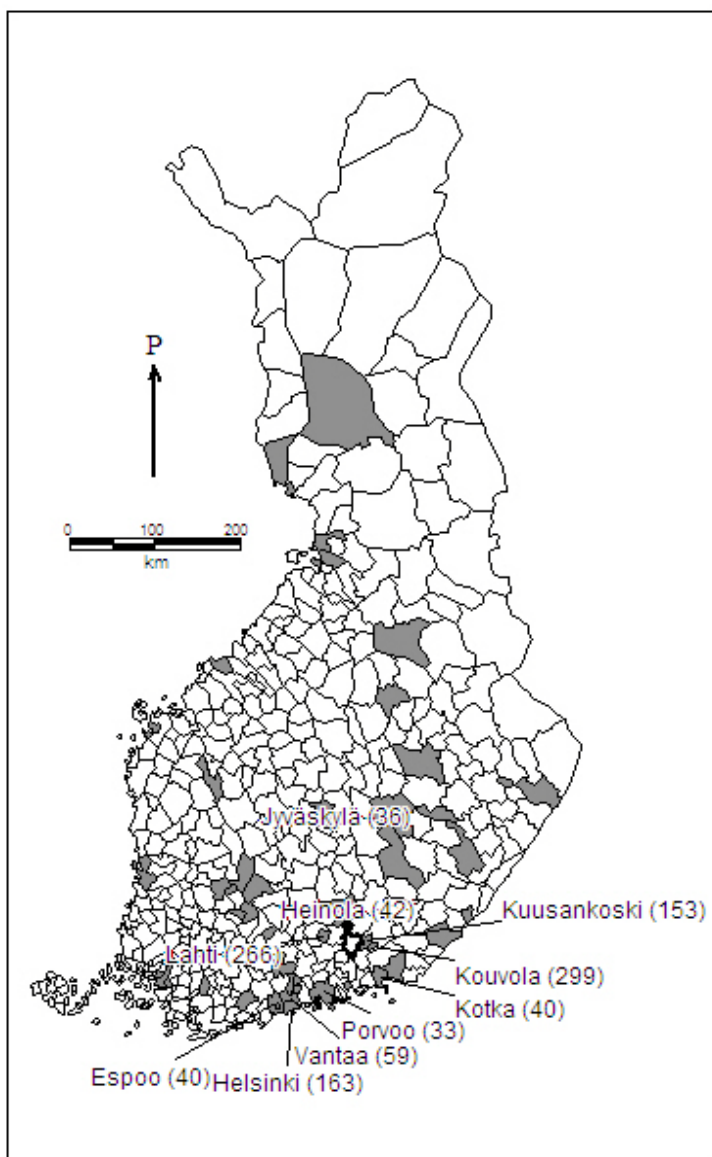
Työvoimatoimiston Internet-sivuilta (Avoimet paikat 2008) löytyi 21. tammikuuta 2008 kahdeksan avointa työpaikkaa Iitissä. Tuolloin haettiin erityislastentarhanopettajaa, henkilökohtaista avustajaa, lihamestaria, caddiemasteria, golfkentänhoitajaa, kahta hitsaajaa ja kahta ravintolatyöntekijää. Samana päivänä koko Kymenlaakson maakunnassa oli tarjolla enemmän avoimia työpaikkoja, 436 kappaletta. Niiden joukossa oli muun muassa kahdeksan lääkärin, 23 sairaanhoitajan tai terveydenhoitajan, kymmenen yrittäjän, 36 myyntiedustajan tai puhelinmyyjän, 31 myyjän, 19 autonkuljettajan ja 28 siivoajan paikkaa.

Taulukko 3: Iitin, koko Suomen ja maaseutumaisten kuntien työllisten jakautuminen eri aloille Tilastokeskuksen luokitusten mukaan vuonna 2005. (\*): Maaseutumaisten kuntien työllisten jakautumisesta käytetty tieto on vuoden 2004 lopusta. (STV 2007: 413 & Työlliset toimialan mukaan... 2007).

	Iitti henkilöinä	Iitti prosentteina	Koko Suomi prosentteina	Maaseutumaiset kunnat prosentteina*
Yhteensä	2988	100,00	100,00	100,00
(A-B) Maa- ja metsätalous	318	10,64	3,90	14,25
(C) Kaivostoiminta ja louhinta	1	0,03	0,21	0,48
(D) Teollisuus	740	24,77	18,05	18,88
(E) Sähkö-, kaasu- ja vesihuolto	29	0,97	0,70	0,62
(F) Rakentaminen	244	8,17	6,24	7,13
(G-H) Kauppa, majoitus- ja rav.toiminta	357	11,95	15,23	11,94
(I) Kuljetus, varastointi ja tietoliik.	186	6,22	7,28	6,94
(J-K) Rahoitus- vakuutus-, ym. toim.	266	8,90	13,89	7,91
(L-Q) Yhteiskunnalliset palvelut	795	26,61	32,47	29,13
Toimiala tuntematon	52	1,74	2,04	2,72

Vuosina 2000–2006 Iittiin muutettiin 2 117 kertaa jostakin toisesta Suomen kunnasta. 1 418 näistä muutoista oli lähtöisin kaupunkimaisesta kunnasta ja 699 joko taajaan asutusta tai maaseutumaisesta kunnasta. Suurin osa Iittiin muista kunnista suuntautuneista muutoista on siis maallemuuttoja kun sen kriteerinä on muuttaminen kaupunkimaisesta kunnasta maaseutumaiseen kuntaan. Muuttojen määrän ei voida ajatella vastaavan suoraan muuttajien määrää, sillä sama henkilö on voinut muuttaa useamman kerran jostain toisesta kunnasta Iittiin seitsemän vuoden aikana. Toisaalta ei myöskään voida ajatella, että nämä kaikki 1 418 ja vuonna 2007 kaupunkimaisista kunnista Iittiin muuttaneet olisivat potentiaalisia kyselyyn vastaajia. Vain osa heistä on ollut muuttaessaan työikäisiä ja osa heistä ei enää asu Iitissä (Kuntien välinen tulomuutto... 2007).

Tarkasteltaessa Iittiin kaupunkimaisista kunnista suuntautuneita muuttoja (ks. Kuva 10), voidaan havaita suurimpien muuttajamäärien olevan peräisin Lahdesta, Kouvolasta, Helsingistä ja Kuusankoskelta. Muuttajamääriä on kuitenkin tarkasteltu vain absoluuttisina muuttomäärinä. Samaa Iittiin suuntautunutta muuttovirtaa voidaan tarkastella myös lähtökuntien näkökulmasta jos kuntien muuttajamäärät suhteutetaan lähtökuntien väkilukuun. Silloin merkittävimpien lähtökuntien järjestys on erilainen. Iittiin on muutettu muun muassa Rovaniemeltä asti, mutta ne kunnat, joista kymmenen suurinta muuttajajoukkoa on tullut, sijaitsevat lähempänä Iittiä (Kuntien välinen tulomuutto... 2007).



Kuva 10: Ne kaupunkimaiset kunnat, joista Iittiin on muutettu vuosina 2000–2006 on merkitty kartalle tummalla värillä. Lisäksi kartasta näkyy kymmenen suurimman muuttajajoukon absoluuttiset määrät kaupungeittain (Kuntien välinen tulomuutto... 2007).

Iittiin muista kunnista suuntautuneissa muutoissa lähtökuntana on usein ollut joko lähellä sijaitseva kunta tai pääkaupunkiseutu (ks. Taulukko 4). Vuosina 2000–2006 Iittiin muutettiin eniten Kouvolasta ja Lahdesta, joiden välissä Iitti sijaitsee. Kymmenestä suurimmasta lähtömuuttokunnasta Kouvola, Lahti, Helsinki, Kuusankoski, Vantaa ja Heinola kuuluvat kaupunkimaisiin kuntiin ja Nastola, Elimäki, Valkeala ja Anjalankoski taajaan asuttuihin kuntiin tilastollisen kuntaryhmyksen mukaan. Yksikään kymmenestä merkittävämmästä lähtömuuttokunnasta ei kuulu maaseutumaisiin kuntiin. Siihen on ainakin yhtenä syynä se, että maaseutumaiset kunnat ovat määritelmänsä mukaan pienen väestön kuntia, jolloin niissä on myös vähemmän potentiaalisia muuttajia.

Taulukko 4. Vuosina 2000–2006 Iittiin muuttaneet lähtökunnittain kymmenen suurimman kunnan osalta (Kuntien välinen tulomuutto... 2007).

Lähtökunta	Muuttojen määrä
Kouvola	299
Lahti	266
Helsinki	163
Kuusankoski	153
Nastola	116
Elimäki	93
Valkeala	66
Vantaa	59
Anjalankoski	43
Heinola	42

#### 4.4 LOMAKKEEN LAATIMINEN

Tapaustutkimus ei ole itsessään menetelmä vaan tutkimusstrategia, jota toteutetaan erilaisten menetelmien avulla (Laine ym. 2007: 9). Tässä tutkimuksessa tutkimusmenetelmänä on kysely, jonka toteutin sähköisen lomakkeen avulla. Päädyin sähköisen lomakkeen käyttämiseen sen monien etujen takia. Sähköisessä kyselyssä vältetään esimerkiksi lomakkeiden tulostaminen ja postituskulut. Sen toteuttamiseen löytyy valmiit välineet Helsingin yliopiston E-lomake-palvelusta (E-lomake 2008).

Kyselylomake (ks. Liite 1) koostuu 21 kysymyksestä ja yhdestä vapaalle kommentoinnille varatusta vastauskentästä. Kysymykset on jaettu kolmeen osioon taustakysymyksiksi, maallemuuttoon liittyviksi kysymyksiksi ja työhön liittyviksi kysymyksiksi. Taustakysymykset koskevat muuttoajankohdan tilannetta ja saattavat esimerkiksi ikäluokan osalta

johtaa eri vastauksiin kuin mitä vastaajat tällä hetkellä antaisivat. Väärinkäsitysten välttämiseksi pyrin tuomaan mahdollisimman selkeästi esille, että vastaukset tulee antaa muuttohetken tilanteen mukaan. Muuttopäätöstä tutkittaessa oleellista on nimenomaan muuttohetken tilanne.

Maallemuuttoa käsittelevissä kysymyksissä selvitän maallemuuttovuoden, maallemuuton ja Iitin valinnan tärkeimmät syyt ja sen, mistä vastaaja kokee olevansa kotoisin. Näillä kysymyksillä selvitetään muun muassa, mikä saa ihmiset muuttamaan maalle ja millä perusteella kohdekunta valikoidaan. Kysymällä, mistä vastaaja on kotoisin, selvitän synnyinseuduille palaajien määrää ja kuinka moni vastanneista on kotoisin maaseutu- maisesta kunnasta. Työhön liittyvissä kysymyksissä selvitän vastaajien koulutuksen ja erilaiset muutokset, joita maallemuutto toi työntekoon. Näihin muutoksiin kuuluvat mahdolliset työpaikanvaihdokset, työmatkan muutokset ja palkan muutokset. Lisäksi selvitän etätöiden tekijöiden määrän ja eroaako se etätöitä toivovien määrästä.

Vastaukset kysymyksiin annettiin joko valitsemalla pudotusvalikosta parhaiten omaa kantaa vastaava vaihtoehto tai kirjoittamalla vastaus omin sanoin sille varattuun kenttään. Sähköisessä lomakkeessa kysymyksiä voidaan määrittää pakollisiksi, eli vastauksia ei voida lähettää ellei pakollisiin kysymyksiin ole vastattu. Määrittelin lomakkeen 21 kysymyksestä 19 pakollisiksi, minkä ansioista en saanut yhtään puutteellisesti täytettyä lomaketta. Kyselylomakkeen vastaamiseen meni vastaajilta noin viisi minuuttia. Tein lomakkeesta suhteellisen nopeasti täytettävän, jotta kukaan ei lopettaisi kyselyyn vastaamista kesken todettuaan sen liian työlääksi. Rajasin vastausvaihtoehdot pudotusvalikosta valitsemiseen ja vastauskenttään avoimesti kirjoittamiseen, jotta sähköinen lomake olisi teknisesti mahdollisimman helppo täyttää, eikä se vähentäisi varttuneempien tai muuten vähemmän tietokonetta käyttävien vastausintoa.

Aloitin yhteydenpidon Iittiin lähettämällä sähköpostia kunnanjohtajalle marraskuussa 2007. Hän antoi asian hoitamisen hallintojohtajan tehtäväksi, jonka kanssa mietin tarkemmin kyselylomakevastaajien tavoittamiskeinoja. Iitissä ei kunnan hallintojohtajan mukaan kerätä minkäänlaista tietokantaa tulomuuttajien posti- tai sähköpostiosoitetiedoista (Kantola 2007). Siksi tiedotin sähköisestä kyselylomakkeesta yleisesti henkilökohtaisten vastauspyyntöjen lähettämisen sijaan. Levitin tietoa useilla eri tavoilla tavoittaakseni mahdollisimman monta potentiaalista vastaajaa. Tavoittamiskeinoja olivat tiedon

levittäminen kyläyhdistysten kautta, linkki Iitin kotisivuilla ja ilmoitus paikallisessa Iitinseutu-lehdessä. Lähetin kaikkiin Iitin kyläyhdistyksiin tiedotteen kyselystä vastaamisajan alettua joulukuun 14. päivänä ja muistutuksen kaksi viikkoa ennen vastaamisen loppumista. Iitin kunnan Internet-kotivuilla oli linkki kyselyyn koko vastaamisen ajan. Viittasin kotisivujen linkkiin myös Iitinseutu-lehdessä 10.1. olleessa ilmoituksessa, koska sähköisen kyselylomakkeen osoite oli varsin pitkä. Iitinseutu-lehden levikkialue kattaa Iitin ja sen naapurikunnan Jaalan. Lehden levikki on 3 820 kappaletta ja sen peitto Iitissä on 72,2 prosenttia (Iitinseutu 2008). Uskon lehti-ilmoituksen tuoneen tiedon kyselystä parhaiten vastaajien tietoon. Sähköisen kyselylomakkeen vastausaika päättyi 31. tammikuuta 2008. Päätin kyselyn viimeisen vastauspäivämäärän vastaamisen alkaessa ja pysyin siinä, koska sain siihen mennessä 45 vastausta.

#### 4.5 LOMAKKEEN ANALYSOINTI

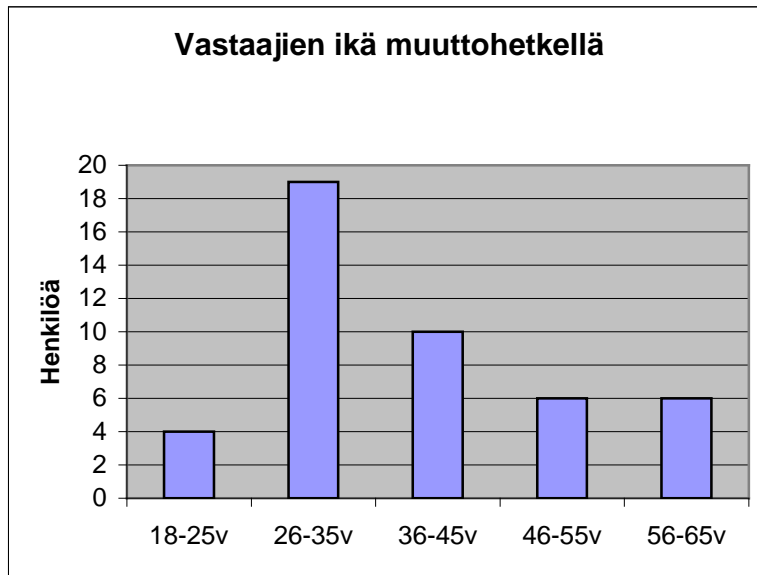
Lomakkeen analysointia mutkistivat sellaiset henkilöt, jotka eivät olleet käyneet yhtäjaksoisesti töissä muuttoa edeltäneestä ajasta vastaushetkeensä asti. Tähän ryhmään kuuluivat ne, jotka olivat jääneet eläkkeelle muutettuaan Iittiin tai olivat sairauslomalla, työttömänä tai kotiäitinä jonakin lomakkeessa selvitettävänä ajankohtana, joita olivat aika juuri ennen muuttoa, aika heti muuton jälkeen ja nykytilanne. Jätin kyseiset henkilöt huomioimatta niissä kysymyksissä, joissa asialla oli vaikutusta vastaukseen. Esimerkiksi työmatkan pituuksissa vertailuissa huomioin vain ne, joilla oli työmatka. Olisi voinut jättää heidät kokonaan analysoitavan aineiston ulkopuolelle, mutta päätin kuitenkin huomioida heidät osittain tekemällä päätöksen henkilö- ja kysymyskohtaisesti. He ovat muistutus siitä, ettei koko työikä kulu työtä tehden ja työssäkäyvä saattaa tehdä muuttopäätöksiä tulevan eläkkeelle jäämisensä huomioon ottaen. Kuvatessani saamiani tuloksia käytän usein absoluuttisia vastaajamääriä sen takia, että pienet luvut ovat hyvin hahmotettavissa sillä tavoin. Kaikkien piirtämieni karttojen kuntarajojen lähde on Genimap.

### 5. TUTKIMUSTULOKSET

#### 5.1 VASTAAJIEN TAUSTATIEDOT

Laatimaani sähköiseen kyselylomakkeeseen vastasi 45 maallemuuttajaa, jotka jakautuivat muuttohetken ikänsä perusteella kaikkiin lomakkeessa valittavana olleisiin ikäluokkiin (ks.

Kuva 11). Vastaajien yleisin muuttoikä oli 26–35-vuotiaat, joita oli muuttanut Iittiin 19 kappaletta. Vähiten vastauksia olivat antaneet 18–25-vuotiaana Iittiin muuttaneet. Tähän saattaa vaikuttaa se, että 18–25-vuotiaiden luokka kattaa vain kahdeksan vuotta, kun taas muut ikäluokat kattavat kymmenen vuotta.

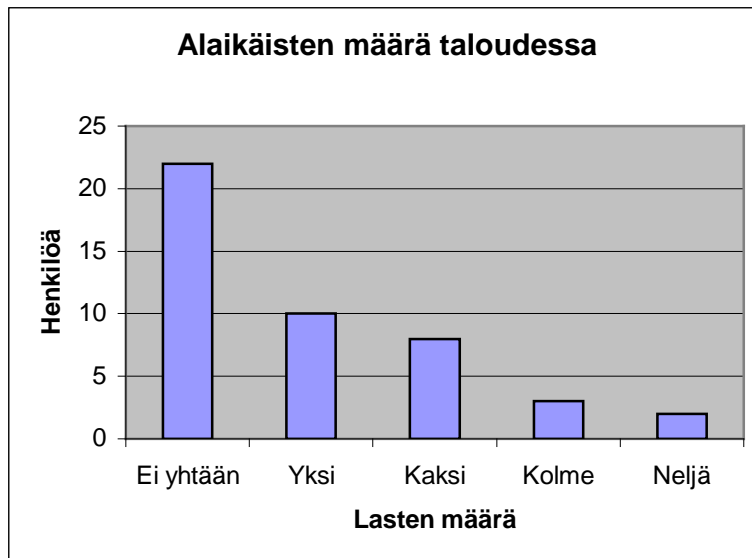


Kuva 11: Kyselyyn vastanneiden jakautuminen ikäluokkiin muuttohetken iän perusteella.

Vastaajista noin kaksi kolmasosaa, eli 32 kpl, on naisia ja noin kolmannes, eli 13 kpl, miehiä. Muuttohetkellä kaikkien vastaajien talouksissa asui heidät itsensä mukaan lukien joko yksi tai kaksi täysi-ikäistä. Yhden täysi-ikäisen hengen talouksissa asui 13 vastaajaa ja kahden täysi-ikäisen talouksissa asui 32 vastaajaa. Kukaan vastaajista ei muuttanut maalle niin, että heidän talouksissaan olisi ollut sekä kaksi vanhempaa että heidän jo täysi-ikäisiä yhä vanhempiansa luona asuvia lapsia. Osa vastaajista muutti Iittiin puolisonsa luo, jolloin täysi-ikäisiä maallemuuttajia oli yksi, vaikka näin syntyneeseen uuteen talouteen kuului kaksi täysi-ikäistä.

Vastaajien muuttoajankohdan taloudessa asuvien lasten määrä vaihteli ei yhdenkään ja neljän lapsen välillä (ks. Kuva 12). Yhdenkään vastaajan taloudessa ei asunut yli neljää alaikäistä lasta. Noin puolet, eli 22 kpl, vastaajista kertoi, ettei heidän talouksissaan asunut muuttohetkellä yhtään alaikäistä lasta. Toiseksi yleisimpiä olivat yhden lapsen taloudet, joita oli yhteensä kymmenen. Kahden lapsen talouksia oli puolestaan kahdeksan, kolmen lapsen kolme ja neljän lapsen kaksi. Kyseessä ei kuitenkaan ole välttämättä 45 eri taloutta,

vaan osa vastaajista voi muodostaa keskenään talouden, sillä yhdessä asuvista puolisoista kumpikin on saattanut vastata kyselyyn.



Kuva 12: Vastaajien talouksissa asuvien lasten määrä heidän muuttaessaan Iittiin.

Niiden talouksien osuus, joissa ei muuttohetkellä asunut yhtään alaikäistä, vaihtelee merkittävästi eri ikäryhmissä (ks. Taulukko 5). Yhdessäkään 56–65-vuotiaana muuttaneiden taloudessa ei muuttohetkellä asunut alaikäisiä lapsia. Sen sijaan vain kymmenen prosenttia 36–45-vuotiaana muuttaneiden talouksista oli muuttoajankohtana lapsettomia. 26–35-vuotiaana ja 46–55-vuotiaana muuttaneiden talouksissa asui muuttohetkellä noin joka toisessa lapsi.

Taulukko 5: Taloudet, joissa ei muuttohetkellä asunut yhtään lasta, jakautuvat epätasaisesti eri ikäisinä muuttaneiden kesken. Lapsilla tarkoitetaan tässä vain samassa taloudessa asuvia lapsia.

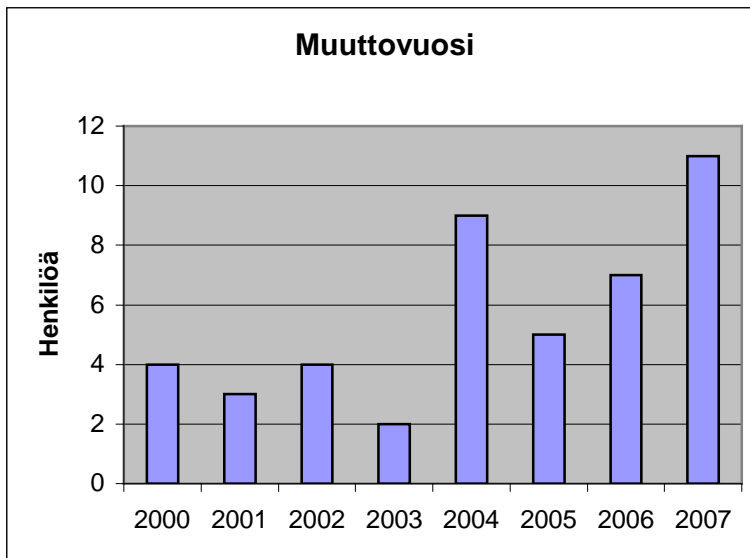
	18–25 v.	26–35 v.	36–45 v.	46–55 v.	56–65 v.
Lapsettomat vastaajat	3	9	1	3	6
Kaikki vastaajat	4	19	10	6	6
Lapsettomien osuus	75 %	47 %	10 %	50 %	100 %

## 5.2 MAALLEMUUTTOON LIITTYVÄT KYSYMYKSET

Kysely oli suunnattu vuosina 2000–2007 Iittiin muuttaneille ja vastaajia löytyi kaikkina näinä vuosina muuttaneista aina vähintään kaksi (ks. Kuva 13). Vastaajien yleisin muuttovuosi oli 2007 ja toiseksi yleisin oli 2004. Olettaisim yleisimmän vastaajien



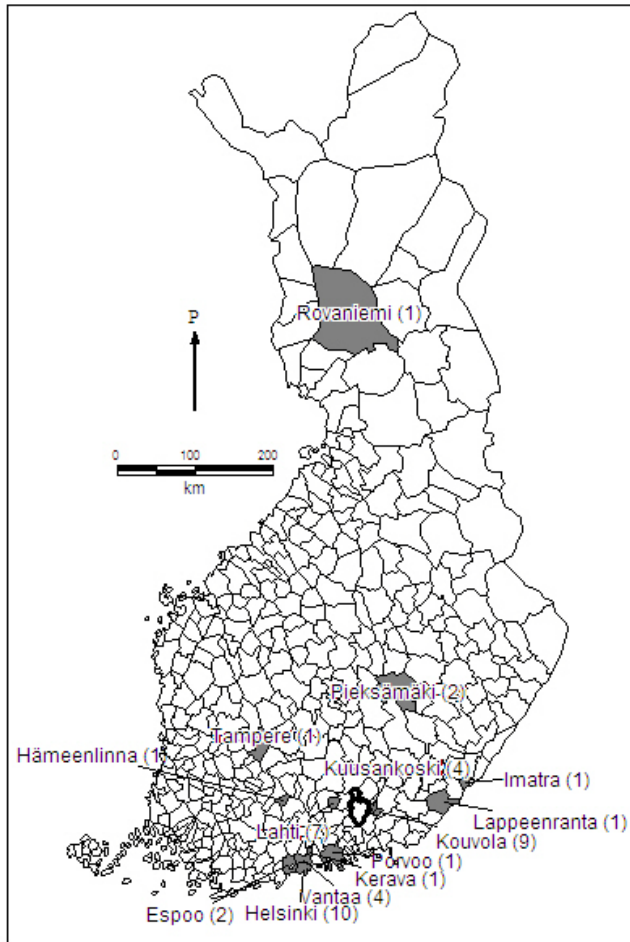
muuttovuoden selittyvän sillä, että viime vuonna muuttaneilla muutto oli vielä tuoreessa muistissa, mikä helpotti kyselyyn vastaamista.



Kuva 13: Eri vuosina Iittiin muuttaneiden vastaajien määrät.

Kyselyyn vastanneet olivat muuttaneet Iittiin eri puolilta Suomea (ks. Kuva 14). Eniten vastaajia, eli kymmenen, oli muuttanut Helsingistä, yhdeksän Kouvolaan ja seitsemän Lahdesta. Pisimmän muuttomatkan oli taittanut Rovaniemeltä muuttanut vastaaja, kun taas Kuusankoskelta muuttaneiden kohdalla maallemuutto tarkoitti naapurikuntaan muuttamista.

Kyselyvastaajien määrittelemissä tärkeimmissä maallemuuttosyyissä nousee kaksi syytä muita tärkeämmiksi (ks. Taulukko 6). Ne ovat asumissyys ja maaseutu ja sen rauha. Asumissyihin kuuluvat muun muassa halu muuttaa omakotitaloon ja maaseudun asuntojen halvempi hintataso. Maaseutu ja sen rauha maallemuuttosyyinä sisältävät muun muassa yleisesti ilmoitetun halun muuttaa maalle ja halun rauhalliseen elinympäristöön. Jaetulla kolmannella sijalla maallemuuttosyyissä ovat perhesyyt ja työsyys. Kummatkin saivat yhtä monta, eli 11, mainintaa. Perhesyyihin sisältyvät perheen kasvamiseen liittyvät syyt ja puolison kanssa yhteenmuutto. Työsyiksi luokittelin puolestaan joko vastaajan itsensä tai hänen puolisonsa työhön liittyvät tekijät. Näitä olivat muun muassa työpaikka Iitissä tai hyvät yhteydet sekä omalle että mahdollisen puolison työpaikalle Iitistä.



Kuva 14: Kunnat, joista kyselyyn vastanneet ovat muuttaneet litiin. Suluissa oleva numero kertoo, kuinka monta vastaajaa kustakin kunnasta on muuttanut.

Taulukko 6: Vastaajien kertomat tärkeimmät maallemuuttonsa syyt ryhmiteltyinä ja syyn maininneiden vastaajien määrät.

Asumissyöt	22 kpl
Maaseutu ja sen rauha	21 kpl
Perhesyyt	11 kpl
Työsyyt	11 kpl
Hyvät yhteydet	8 kpl
Pois kaupungista	8 kpl
Turvallinen kasvuympäristö lapsille	7 kpl
Sukulaiset lähellä	5 kpl
Jo omaisuutta alueella	4 kpl
Harrastukset	3 kpl
Paluu kotiseudulle	3 kpl
Eläkeiän läheneminen	2 kpl
Hyvä palvelutaso	2 kpl
Vaihtelunhalu	2 kpl

Hyvät yhteydet sekä halu päästä pois kaupungista saivat kahdeksan mainintaa tärkeinä maallemuuttoon johtaneina syinä. Hyvät yhteydet eivät sisällä yhteyksiä työpaikoille, mutta esimerkiksi etäisyyden Helsinkiin, Lahteen, mökille tai ystävien luo. Halu muuttaa pois kaupungista oli ainoa selkeästi kaupungin työntekijöitä kuvaava ryhmä muiden syiden liittyessä lähinnä maaseudun vetotekijöihin. Lisäksi maaseudulle hakeuduttiin, jotta voitiin suoda turvallinen kasvuympäristö lapsille, maalla asuvien sukulaisten läheisyyteen, koska omistettiin jo kiinteää omaisuutta maalla tai harrastusten takia. Maallemuuttoa tukevista harrastuksista mainittiin muun muassa koirien kasvatusta. Kolme vastaajaa halusi palata kotiseudulleen. Eläkeiän läheneminen, hyvä palvelutaso ja vaihtelunhalu saivat kaikki kaksi mainintaa.

Taulukko 7: Vastaajien mainitsemat syyt sille, miksi he muuttivat juuri Iittiin ja syyn maininneiden vastaajien määrä.

Asumissyyt	16 kpl
Omaisuus alueella tai mökki lähellä	11 kpl
Kotoisin Iitistä	10 kpl
Työsyyt	10 kpl
Perhesyyt	6 kpl
Hyvät yhteydet	4 kpl
Hyvä palvelutaso	3 kpl
Harrastukset	2 kpl
Sukulaiset lähellä	2 kpl
Muut syyt	3 kpl

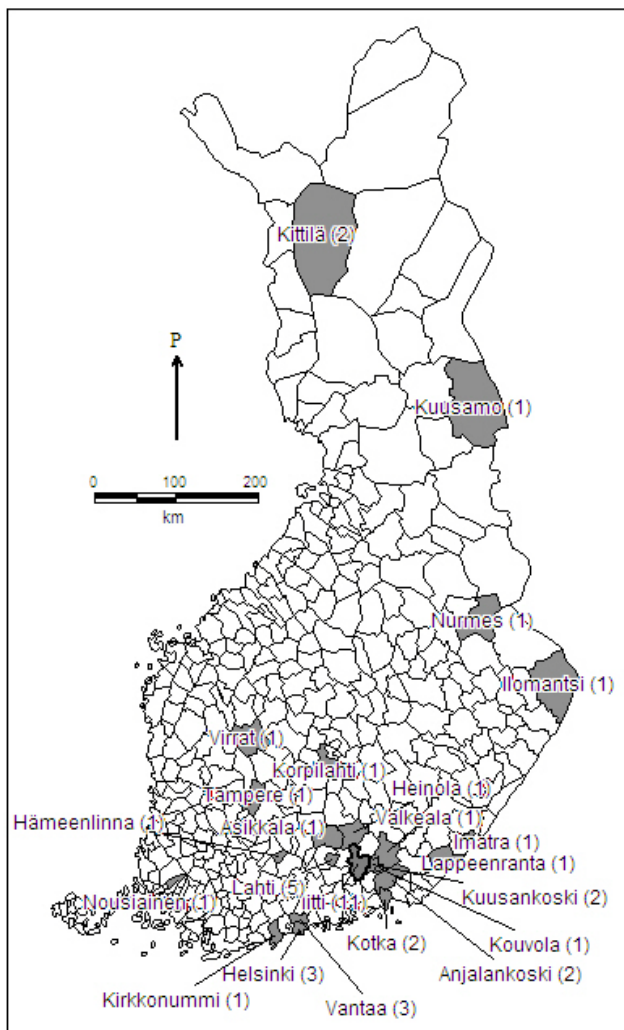
Iitin valinnassa muuttokohteeksi painottuivat samantyylliset syyt kuin maallemuuttoon johtaneissa syissä yleisemmin (ks. Taulukko 7). Myös Iitin valinnassa olivat tärkeimpiä asumissyyt. Niihin luokittelen kuuluvaksi sopivan asunnon tai tontin löytymisen. Omaisuus alueella sen sijaan sisältää niin lähellä sijaitsevan kesämökin kuin jo aiemmin omistuksessa olleen asuinpaikan. Asumissyiden ja alueella olevan omaisuuden ero luokkina on se, onko talo, johon muutettiin ollut omistuksessa jo aikaisemmin vai löytyikö sopiva koti sattumalta alueelta. Myös tässä kysymyksessä työsyyt ovat jaetulla kolmannella sijalla. Työsyyt kattavat niin työpaikan, osalla oman maatilaa, sijainnin Iitissä kuin

työpaikkojen helpon saavutettavuuden Iitistä kunnan sijaitessa esimerkiksi oman ja puolison työpaikan puolivälissä. Eräs Iitissä työssäkäyvä tiivistä muuttosyynsä seuraavasti:

*” Työn ja huonojen junayhteyksien takia. Oli käytännössä pakko muuttaa.”*

(Nainen, 18–25-vuotias muuttaessaan)

Kymmenen vastaajaa kertoi muuttosyykseen olevansa itse tai puolisonsa olevan kotoisin Iitistä. Perhesyyt olivat kuudella syynä muuttokohteen valintaan. Ne kattavat muun muassa muuton jo Iitissä asuneen puolison luo. Neljä vastaajaa kertoi yhden Iittiin-muuttosyynsä olleen puoliso, joka jo asui Iitissä. Vastaajat ovat kaikki naisia. Yksi heistä oli 36–45-vuotias ja kolme 26–35-vuotiaita muuttaessaan.



Kuva 15: Karttaan on merkitty ne kunnat, joista kyselyn vastaajat kertoivat olevansa kotoisin. Suluissa oleva numero kertoo vastaajien määrän.

Kolme vastaajaa arvosti Iitissä sen palvelutasoa, mikä kattaa sekä kauppojen hyvän saavutettavuuden että toimivan terveydenhoitojärjestelmän. Kaksi vastaajaa muutti Iittiin hyvien harrastusmahdollisuuksien takia. He harrastavat golfia. Iitissä on 18-reikäinen golfkenttä. Tämän lisäksi alueelle houkuttelivat muun muassa sukulaisten läheisyys ja sopivan kokoisen kylän löytyminen.

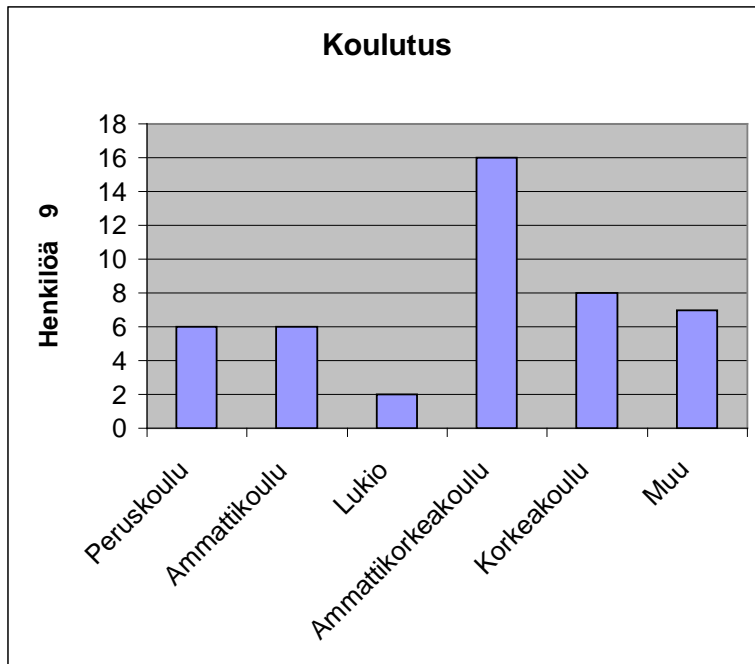
Vastaajat ovat kotoisin eri puolelta Suomea, mutta suurimman ryhmän muodostavat Iitistä kotoisin olevat. Heitä on 11, eli lähes neljännes vastaajista (ks. Kuva 15). Kauimmas kotiseudultaan ovat päätyneet kaksi Kittilästä kotoisin olevaa vastaajaa. 45 vastaajasta 17 kpl on kotoisin maaseutumaisesta kunnasta, kuusi taajaan asutusta kunnasta ja 22 kaupunkimaisesta kunnasta Tilastokeskuksen vuoden 2008 kuntaluokituksen perusteella (ks. Kuva 7).

### 5.3 TYÖHÖN LIITTYVÄT KYSYMYKSET

Kyselyyn vastanneiden korkeimman koulutuksen taso vaihteli peruskoulusta korkeakoulututkintoon (ks. Kuva 16). Vastaajien yleisin koulutusaste on ammattikorkeakoulu, jonka oli korkeimpana koulutuksenaan suorittanut 16 henkilöä. Heidän joukossa ovat muun muassa sairaanhoitajan, merkonomin, kokin ja kultasepän tutkinnon suorittaneet. Ammattikorkeakoulututkinnon suorittaneista on esimerkiksi viisi tradenomeja, joista yksi lopputyötä vaille valmis, kaksi insinööriä, yksi restonomi, sosionomi ja kuvataiteilija. Korkeakoulutetut ovat eri alojen maistereita ja yksi heistä on lisensiaatti. Muun koulutuksen suorittaneiden luokka koostuu lähinnä erilaisten opistotasoisten kurssien suorittaneista.

Kyselyyn vastaajat työskentelivät ennen muuttoaan hyvin erilaisilla aloilla kuten taksinkuljettajana, näyttelijänä, IT-asiantuntijana, tutkijana, lastentarhanopettajana ja ravintolatarjoilijana. Vastaajista 30, eli kaksi kolmasosaa jatkoi heti Iittiin muutettuaan samassa työpaikassa jossa oli työskennellyt ennen muuttoaan. Yksi kolmasosa siis lopetti entisessä työpaikassaan. Kaikkien kohdalla tämä ei tarkoittanut uuteen työpaikkaan siirtymistä. Viidestätoista entisessä työpaikassaan lopettaneesta vastaajasta jäi kaksi eläkkeelle muuttonsa aikoihin, kolme kotiäidiksi, yksi työttömäksi ja yksi sairauslomalle. Toisin sanottuna kahdeksan vastaajaa vaihtoi uuteen työpaikkaan muuton yhteydessä. Heistä kolme jatkoi kuitenkin samaa työtä. He työskentelivät opettajana, koulunkäyntiavustajana ja lastentarhanopettajana. Kolme vastaajaa kertoi jatkaneensa

samalla alalla. Heistä kaksi työskenteli kaupallisella alalla ja yksi kuljetusalalla. Kaksi vastaajaa vaihtoi alaa muuttonsa yhteydessä.



Kuva 16: Kyselyyn vastanneiden määrät heidän korkeimman koulutuksensa mukaan.

Eräs vastaaja muistuttaa kommentillaan hyvin siitä, ettei maallemuuton ja samassa yhteydessä suoritetun työpaikanvaihdon tarvitse tarkoittaa sitä, että muuttaessaan maalle ihminen joutuu tinkimään työasioissa:

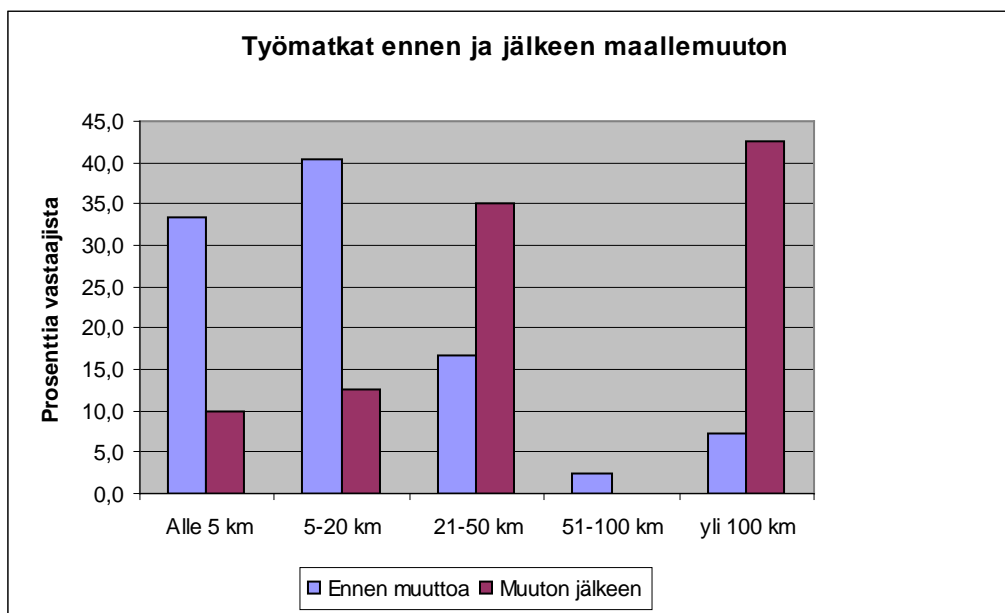
*”Töitä on ollut enemmän kuin muualla ja ammattitaitoani on arvostettu ihan eri tavalla kuin isommissa kunnissa missä olen asunut.”*

(Nainen, 26–35-vuotias muuttaessaan)

Maallemuutto, tai muutto yleensäkin, vaikuttaa työmatkan pituuteen. Näin oli myös kyselyyn vastanneilla. Asuessaan kaupunkimaisessa kunnassa vastaajien työmatkojen keskiarvo oli noin 35,5 kilometriä suuntaansa. Toisaalta työmatkojen pituutta kuvaa ehkä paremmin huomattavasti alhaisempi mediaani, joka on 8,5 kilometriä. Tässä ei ole otettu huomioon kolmea vastaajaa, sillä yksi heistä oli ennen muuttoaan työtön ja kaksi työskenteli kotona, jolloin heillä ei ollut kenelläkään työmatkaa. Heti maallemuuton jälkeen viidellä vastaajalla ei ollut työmatkaa, sillä heistä kaksi jäi eläkkeelle, kaksi kotiäidiksi ja yksi sairauslomalle. Muuton jälkeen työmatkojen keskiarvo suuntaansa oli

noin 81,8 kilometriä ja mediaani 41,5 kilometriä. Työmatkat keskimäärin pitenivät maallemuuton yhteydessä. Selkeinten muuttamisen vaikutus näkyy yli sadan kilometrin pituisten yhdensuuntaisten työmatkojen lisääntymisenä (ks. Kuva 17). Samalla alle 21 kilometrin pituisten työmatkojen osuus laski selkeästi.

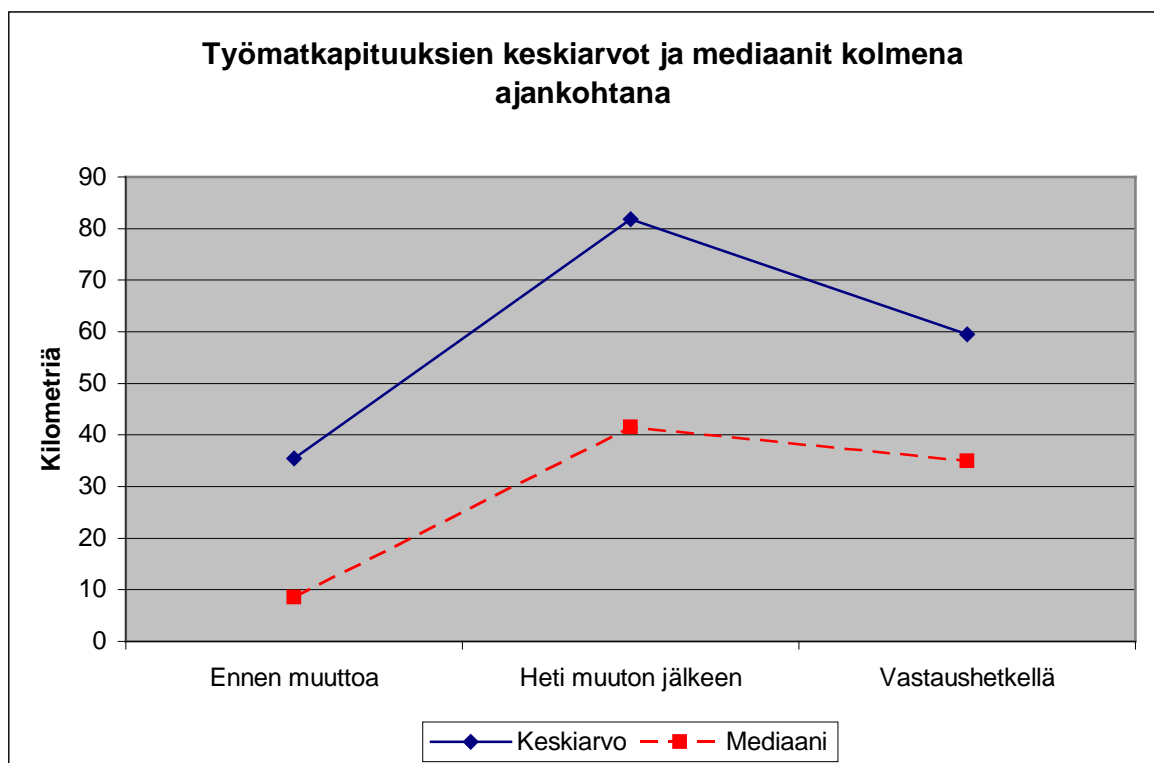
Maallemuutto ei tarkoita aina työmatkan pitenemistä. Niistä 40:stä, jotka heti muuttonsa jälkeen kävivät töissä, kahdeksan työmatka lyheni muuton yhteydessä. Heidän työmatkansa lyheni keskimäärin 13,2 kilometriä. Kahden vastaajan työmatkan yhdensuuntainen pituus pysyi samana muutosta huolimatta. Kolmenkymmenen vastaajan työmatka puolestaan piteni muuton yhteydessä. Heidän yhdensuuntainen työmatkansa piteni keskimäärin noin 73,5 kilometriä. Maallemuutto tarkoitti siis viidennekselle töissä käyvistä työmatkan lyhenemistä, mutta samalla kolmen neljäsosan työmatka piteni, monilla heistä merkittävästi. Vain kahden vastaajan yhdensuuntainen työmatka piteni alle 15 kilometriä.



Kuva 17: Kyselyyn vastanneiden yhdensuuntaiset työmatkat juuri ennen ja heti jälkeen maallemuuton ryhmiteltyinä pituuden mukaan.

Osalla vastaajista muutosta seurannut työmatka oli vain väliaikaisratkaisu. Tämä selviää vertaamalla vastaajien heti muuton jälkeisiä työmatkoja vastaushetken työmatkoihin. Jätän huomioimatta ne, joilla ei joko heti maallemuuton jälkeen tai vastaushetkellä ole vakituista työmatkaa. Heihin kuuluvat muun muassa eläkkeelle jääneet, kotiäidit, kotona ja ympäri Suomea työskentelevät vastaajat, jolloin huomioin 33 vastaajaa vastausajankohdan ja heti

muuton jälkeisten työmatkojen vertailussa. Heistä 19:llä oli vastaamishetkellään yhtä pitkä työmatka kuin heti muuttonsa jälkeen. He työskentelevät luultavasti yhä samassa työpaikassa kuin heti muuttonsa jälkeen. On myös mahdollista, että heillä on välillä ollut jokin toinen työpaikka. Onhan aikaisemmin Iittiin muuttaneiden vastaajien muutosta kulunut jo noin kahdeksan vuotta. Neljällä vastaajalla 33:sta työmatka oli pidempi heidän vastaushetkellään kuin heti heidän muuttonsa jälkeen. Heidän työmatkansa oli pidentynyt keskimäärin 23 kilometriä. Sen sijaan kymmenellä 33:sta työmatka oli heidän vastatessaan kyselyyn lyhyempi kuin heti heidän muuttonsa jälkeen. Heidän työmatkansa oli lyhentynyt keskimäärin 69,5 kilometriä. Kaikkien 33 vastaajan työmatkat olivat lyhentyneet keskimäärin noin 18,3 kilometriä heti muuton jälkeisestä matkasta vastaushetken tilanteeseen. Lähes kolmasosa oli siis siirtynyt työskentelemään lähemmäksi kotiaan maallemuuttonsa jälkeen.



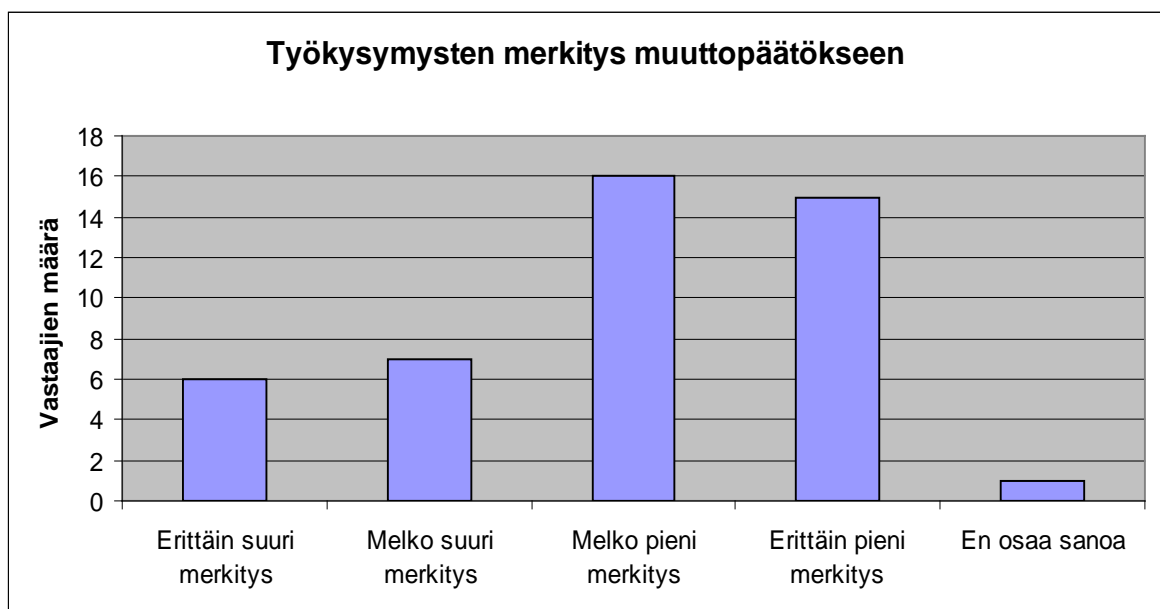
Kuva 18: Työmatkapituuksien keskiarvo ja mediaani ennen maallemuuttoa, heti muuton jälkeen ja kyselyynvastaushetkellä.

Vastaajista 35 ilmoitti käyvänsä vastaushetkellään töissä jonkin nollaa suuremman työmatkan päässä. Yksi vastaaja kertoi työskentelevänsä ympäri Suomea, joten jos häntä ei huomioida, on työmatkalaisten vastausajankohdan työmatkojen pituus keskimäärin noin 59,5 kilometriä suuntaansa. Heidän työmatkojensa mediaanipituus on puolestaan 35



kilometriä. Työmatkojen mediaanipituudet ovat selkeästi työmatkapituuksien keskiarvoja alhaisempia ennen muuttoa, heti muuton jälkeen ja vastaushetkellä (ks. Kuva 18). Syyinä ovat joidenkin vastaajien hyvin pitkät työmatkat, jotka nostavat keskiarvoa huomattavasti. Sekä keskiarvo että mediaani vaihtelevat kuitenkin samalla tavoin tilanteesta toiseen siirryttäessä. Kumpikin kasvaa selkeästi maallemuuton yhteydessä, mutta pienenee jonkin verran maalla asumisen aikana. Maalla asumisen aikana lyhenevät työmatkat ovat osoitus siitä, että monet pyrkivät lyhentämään maallemuuton yhteydessä pidentynyttä työmatkaansa.

Vastaajat saivat kyselyssä määritellä työkysymysten vaikutuksen muuttopäätökseensä valmiiksi annetulla asteikolla (ks. Kuva 19). Tässä kysymyksessä on huomioitu kaikkien vastaajien antamat vastaukset riippumatta heidän työssäkäynnistään. Kaksi vastaajaa jäi pois työelämästä maallemuuttonsa yhteydessä siirtyessään eläkkeelle. Toinen heistä arvioi työkysymysten vaikutuksen maallemuuttopäätökseen erittäin pieneksi ja toinen erittäin suureksi. Eläkkeelle jääminen vapauttaa valitsemaan asuinpaikkansa vapaammin, koska työasioita ei tarvitse enää järjestää. Silloin voidaan toteuttaa maallemuuttohaave ilman, että samalla pitää hyväksyä työmatkan merkittävä pidentyminen tai työpaikan vaihtaminen



Kuva 19: Kyselyvastaajien jakauma sen perusteella, kuinka tärkeinä he pitivät työkysymyksiä maallemuuttopäätöksensä kannalta.

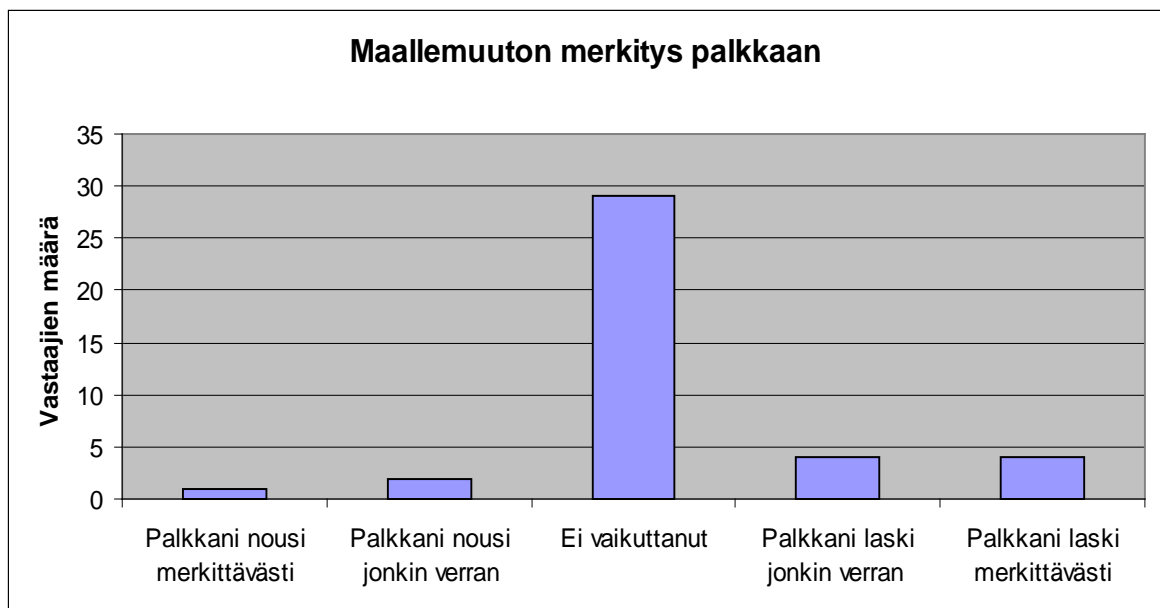
15 vastaajaa, eli kolmasosa, kertoi työkysymyksillä olleen vain erittäin pieni merkitys heidän muuttopäätöksessään. Vielä useampi, eli 16 vastaajaa, arvioi työkysymysten

vaikutuksen melko pieneksi. Yhteensä vain alle kolmasosa vastaajista piti työkysymysten merkitystä joko erittäin suurena tai melko suurena. Eräs työkysymykset erittäin tärkeäksi määritellyt vastaaja kertoi, että:

*"En olisi muuttanut maalle ellei avopuolisoni olisi asunut täällä ja saanut itse soveltuvaa työtä itselleni."*

(Nainen, 36–45-vuotias muuttaessaan)

Selvitin kyselyssä myös muuton vaikutusta palkkaan. Jätän tässä yhteydessä tarkastelun ulkopuolelle ne, jotka eivät heti maallemuuton jälkeen käyneet töissä, koska eläkkeelle, kotiäidiksi tai sairauslomalle jääminen vaikuttaa tuloihin asuinpaikasta riippumatta. Heitä on yhteensä viisi. Lähes kolme neljäsosaa, eli 29, työssä käyneistä vastaajista arvioi ettei muutolla ollut vaikutusta heidän palkkaansa (ks. Kuva 20).

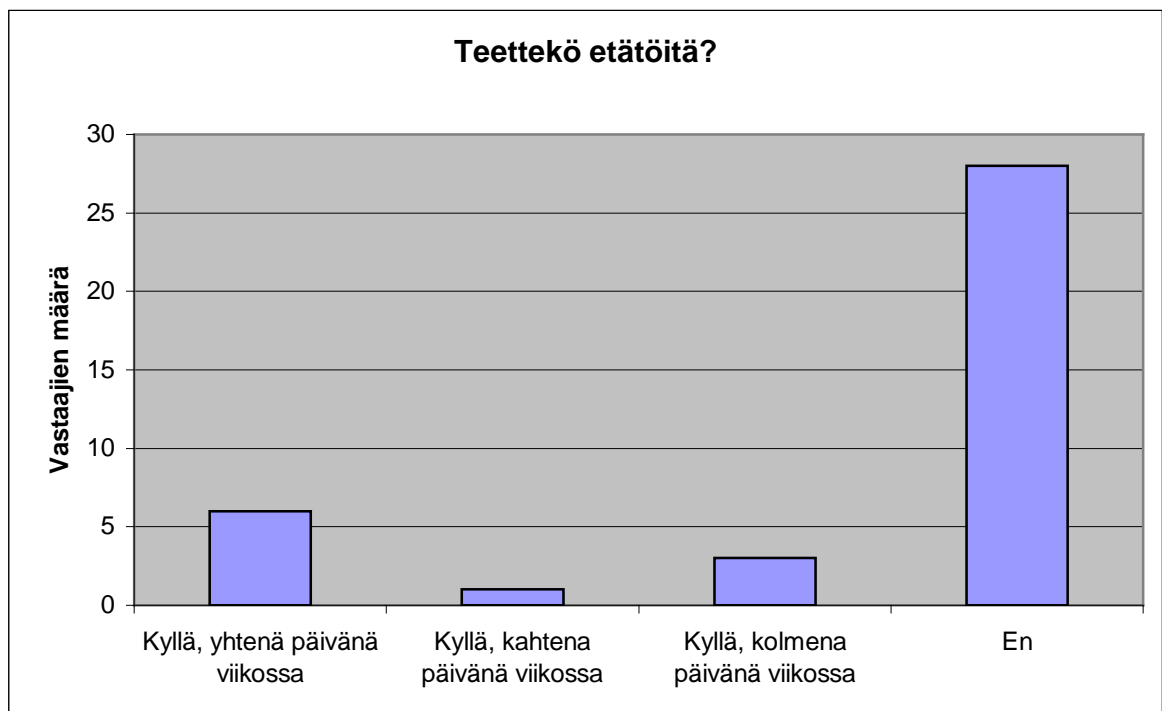


Kuva 20: Kyselyvastaajien jakauma sen perusteella, kuinka suureksi he arvioivat maallemuuton vaikutuksen palkkaansa.

On vaikeaa erottaa toisistaan suoraan maallemuutosta johtuvia vaikutuksia palkkaan sellaisista palkanmuutoksista, jotka eivät johdu muutosta. Maallemuuttoon liittyvät palkanmuutokset syntyvät lähinnä siitä, ettei voida tai haluta enää käydä töissä entisessä työpaikassa, koska matka sinne koetaan liian pitkäksi uudesta asuinpaikasta. Tällöin päädytään etsimään töitä lähempää uutta kotia ja saatetaan tyytyä alhaisempaan palkkatasoon tai eri alaan kuin millä oltiin ennen muuttoa. Yhteensä 11 työssäkäyvistä

vastaajasta, jotka ilmoittivat palkkansa muuttuneen maallemuuton yhteydessä, vain viisi vaihtoi samassa yhteydessä työpaikkaa. Heistä kaksi kertoi palkkansa laskeneen merkittävästi, kaksi palkkansa laskeneen jonkin verran ja yksi ilmoitti palkkansa nousseen merkittävästi. Niistä kuudesta, jotka kertoivat palkkansa muuttuneen samassa työpaikassa jatkamisestaan huolimatta, yksi oli kahvilayrittäjä ja yksi kuvataiteilija. Heillä työskentelypaikan muutos saattaa selittää heidän ilmoittamansa palkan laskun muuton yhteydessä.

Selvittäessäni vastaajien etätönteon määrää, jätin huomioimatta ne vastaajat, jotka eivät vastaushetkellään käyneet töissä. Näin analysoitavaksi jäi 38 vastaajaa, joista 28 on naisia ja kymmenen miehiä. Heistä 28 ilmoitti ettei tee ollenkaan etätöitä, kuusi etätöskenteli yhtenä päivänä viikossa, yksi kahtena päivänä viikossa ja kolme kolmena päivänä viikossa (ks. Kuva 21). Etätöyöntekijät ovat vähemmistö lähes kolmen neljäsosan ilmoittaessa ettei tee ollenkaan etätöitä.



Kuva 21: Työssäkävijien vastaajien jakauma sen mukaan, kuinka paljon he tekevät etätöitä.

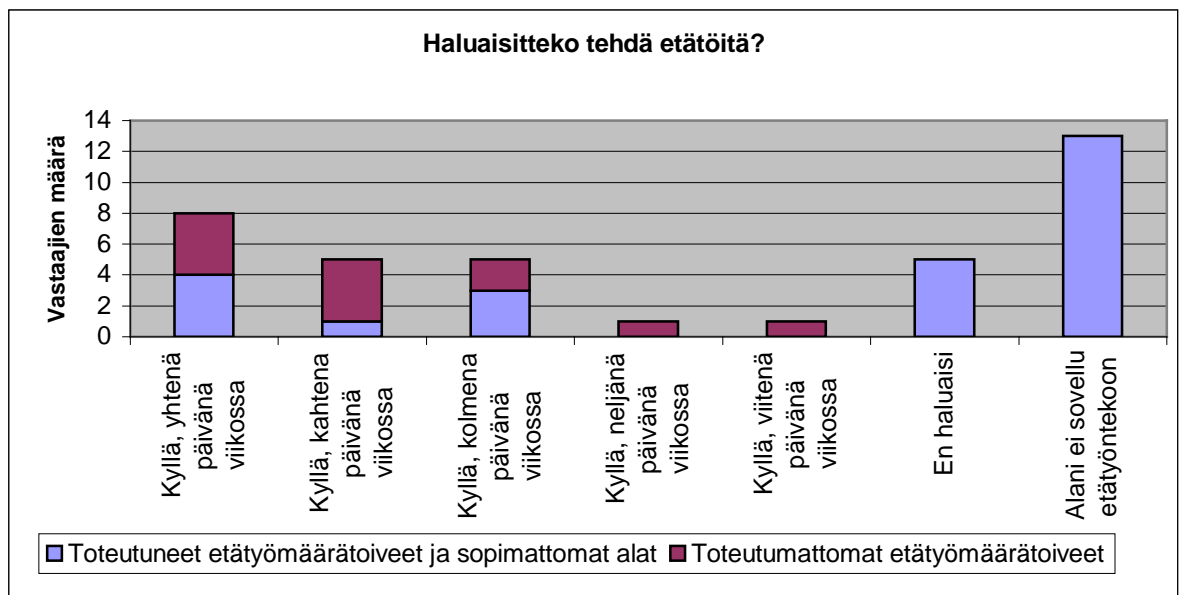
Etätöitä teki vastausajankohtanaan kymmenen henkilöä yhtenä, kahtena tai kolmena päivänä viikossa. Yksikään vastaajaa ei kertonut tekevänsä etätöitä sen useammin. Etätöitä vähintään kerran viikossa tekevien vastaajien työmatkapituudet vaihtelevat niin,

että kahdella työmatka on hieman alle 40 kilometriä suuntaansa, yhdellä 60km, viidellä matkan pituus on väliltä 120–150km ja kahden työmatkojen pituus vaihtelee. Kiinteän pituisten työmatkojen keskiarvo on etätyöntekijöillä 99 kilometriä suuntaansa ja mediaanipituus 122 kilometriä suuntaansa. Heidän koulutustaustansa eroavat toisistaan varsin paljon. Maisterintutkinto on kahdella, ammattikorkeakoulututkinto neljällä, ylioppilastutkinto yhdellä, ammattikoulututkinto yhdellä ja opistotasoinen koulutus kahdella. Myös heidän tekemänsä työt vaihtelevat It-konsultin hommista tv-tuotantoyhtiön toimitusjohtajaan ja kirjanpitäjään. Etätyöntekijöistä seitsemän on naisia ja kolme miehiä. Heidän tarkkaa ikäjakamaa ei voida aineiston perusteella sanoa. Heidän muuttaessa maalle korkeintaan hieman yli kahdeksan vuotta ennen kyselyyn vastaamistaan, oli kymmenestä kyselyhetkellä etätyötä tekevistä viisi 26–35-vuotiaita, neljä 36–45-vuotiaita ja yksi 46–55-vuotias. Eli etätyöntekijöiden osuus työssäkäyvistä samoissa ikäluokissa oli: 28 %:a 26–35-vuotiaina, 40 %:a 36–45-vuotiaina ja 20 %:a 46–55-vuotiaina maalle muuttaneista.

Etätyöntekijöiden määrä eroaa etätyötä haluavien määrästä (ks. Kuva 22). Myös etätyötoiveita tarkastellessani huomioin verrattavuuden vuoksi vain ne, jotka kävivät vastaushetkellään töissä. Heitä on yhteensä 38. Vastaajista 13 kokee, ettei heidän alansa sovellu etätyöntekoon. Viisi vastaajaa ei ole kiinnostunut etätyönteosta. Etätyöhön soveltumattomina aloina pidettiin esimerkiksi hoivatyötä, koulunkäyntiavustamista, veturinkuljettamista, hammaslääkärin työtä ja opettamista. Kahdeksan vastaajaa haluaisi tehdä yhden etätyöpäivän viikossa. Heistä vain puolet tekee vastausajankohtanaan toiveidensa mukaisen määrän etätöitä. Kahtena päivänä viikossa etätyöskennellä haluavasta viidestä vastaajasta toiveensa toteuttaa vastausajankohtanaan vain yksi vastaaja. Sen sijaan kolme etätyöpäivää viikossa toivovasta viidestä vastaajasta yli puolet myös tekee kolme etätyöpäivää viikossa. Yksi vastaaja haluaisi etätyöskennellä neljänä ja yksi viitenä päivänä viikossa. Kumpikaan heistä ei tee niin. Yksikään vastaaja ei ilmoittanut haluavansa tehdä etätöitä vähempää kuin vastaushetkellään teki.

Niistä kahdestatoista, joilla oli toteutumattomia etätyötoiveita, yhdeksän on naisia ja kolme miehiä. Heistä yksi on ollut muuttohetkellään 18–25-vuotias, neljä 26–35-vuotiaita, neljä 36–45-vuotiaita ja kolme 46–55-vuotiaita. Osa heistä kuuluu oletettavasti vastaamishetkellään jo vanhempaan ikäryhmään kuin muuttohetkellään. Koulutuksensa puolesta toteutumattomia etätyötoiveita omaavat jakautuvat kaikkiin ryhmiin peruskoulun käyneistä yliopistotason tutkinnon hankkineisiin. Kuudella heistä on korkeimpana koulutustasonaan

ammattikorkeakoulu ja muilla koulutustasoilla on kullakin yksi tai kaksi edustajaa. Ammattikorkeakoulutettujen iso määrä liittyy luultavasti siihen, että he muodostavat myös kaikkien kyselyyn vastanneiden kesken suurimman koulutustasoryhmän. Etätyöpäiviä toivovien yhdensuuntaiset työmatkat vaihtelevat alle 20 kilometristä 145 kilometriin matkojen keskiarvon ollessa noin 73 kilometriä ja mediaanin 55 kilometriä. Työnsä puolesta he jakautuvat melko erilaisille aloille, kuten pankkitoimihenkilö, atk-suunnittelija ja näyttelijä/TV-tuottaja.



Kuva 22: Vastaajien toteutuneet ja toteutumattomat etätyötoiveet sekä ne, jotka eivät haluaisi tehdä etätöitä tai jotka kokevat ettei heidän alansa sovellu etätyöhön.

Etätyötä pidetään tärkeänä mahdollisuutena useasta syystä. Eräs vastaaja muotoilee sen tärkeyden seuraavasti:

*”Etätyön edistäminen tärkeä edellytys maaseudun elinvoimaisuuden lisäämiseen ja liikenteen päästöjen vähentämiseen.”*  
(Nainen, 46–55-vuotias muuttaessaan)

Työmatkoihin kuluu vähemmän aikaa, kun työpaikalle ei tarvitse ajaa viitenä päivänä viikossa. Etätyömahdollisuus voi siis yleisen maaseudun kehittämisen ja liikenteen vähentämisen lisäksi tuoda myös kevennystä yksittäisen ihmisen arkeen. Näin asian näki eräs vastaaja:

*”Iitissä asuminen ja pk-seudulla työssäkäynti olisi ilman etätyömahdollisuutta aika rankkaa.”*  
(Mies, 25–35-vuotias muuttaessaan)

Toisaalta osittainen etätömahdollisuus ei aina riitä keventämään pitkän työmatkan raskuudesta. Näin voi olla esimerkiksi silloin kun perheeseen syntyy lapsi eikä aikaa haluta enää kuluttaa autossa istuen. Silloin voidaan päätyä harkitsemaan muuttoa takaisin kaupunkiin. Eräs vastaaja, jonka yhdensuuntainen työmatka on 150 kilometriä ja joka tekee kolmena päivänä viikossa etätöitä kommentoi:

*”Muutto takaisin pk-seudun läheisyyteen tulee todennäköisesti eteen, koska nykyisten töiden jatkaminen lapsen synnyttyä ei enää ole käytännössä mahdollista liian pitkiksi venyvien työpäivien (=työmatkojen) vuoksi.”*

(Nainen, 26–35-vuotias muuttaessaan)

## **6. TUTKIMUSTULOSTEN TARKASTELU**

### **6.1 TULOSTEN YLEISTETTÄVYYS JA LUOTETTAVUUS**

Käsittelen saamieni tulosten yleistettävyyttä tapaustutkimuksen näkökulmasta. Kuten aineiston ja menetelmien esittelyssä totean, uskon Iittiin kaupunkimaisista kunnista muuttaneiden antamien vastausten olevan joissain määrin yleistettävissä muihin samantyyppisiin kuntiin muuttaneisiin maallemuuttajiin suunnilleen samalla ajanjaksolla. Samantyyppisillä kunnilla tarkoitan ydinmaaseudun kuntia tai samankaltaiset keskustaetäisyydet omaavia kuntia. Yleistettävyys lienee sen sijaan huonompi hyvin syrjäisille ja harvaanasutuille alueille muuttaneisiin.

Tarkemmin tarkasteltuna kysymys tulosten yleistettävyydestä jakautuu kahteen osaan tai tasoon. Niitä ovat tulosten yleistäminen tapauksen sisään ja toisaalta koskemaan tapausta laajempaa kokonaisuutta (ks. Laine ym. 2007: 27). Tapauksen ollessa Iittiin vuosina 2000–2007 kaupunkimaisista kunnista muuttaneet tuolloin 18–65-vuotiaat, voidaan sisäisen yleistettävyyden näkökulmasta pohtia, kuinka hyvin kyselyyn vastanneet kuvaavat koko tätä joukkoa. Vertailua vaikeuttaa se, etten tiedä, millaisia ihmisiä Iittiin on esimerkiksi ikänsä, koulutuksensa, sukupuolensa tai siviilisäätynsä perusteella muuttanut. Erilaiset epäsuorat vertailut ovat kuitenkin mahdollisia.

Kyselyyn vastanneista noin kaksi kolmasosaa on naisia. Uskon koko tapauksessa sukupuolien jakauman olevan tasaisempi. Uskon näin siksi, että vuonna 2006 Iitin 18–65-vuotiaista asukkaista alle puolet, noin 47,9 prosenttia, oli naisia (Väestö iän (1-v.) ja sukupuolen mukaan 2007). Tämä ei tarkoita, että Iittiin kaupungista muuttaneet jakautuisivat sukupuolensa mukaan samoin kuin koko Iitin väestö, mutta uskon naisten osuuksien olevan lähempänä toisiaan kuin alle puolet ja kaksi kolmasosaa.

Iittiin on vuosina 2000–2006 muutettu yhteensä 1 418 kertaa kaupunkimaisesta kunnasta. Vähiten maallemuuttoja (159 kpl) oli vuonna 2001 ja eniten (234 kpl) vuonna 2003 (Kuntien välinen muuttoliike... 2007). Tämän perusteella arvioin, että vuonna 2007 Iittiin muutettiin noin 200 kertaa kaupunkimaisista kunnista, jolloin koko tutkimusajankohtana maallemuuttoja oli hieman yli 1 600. Muuttajista vain osa asui yhä Iitissä kyselyajankohtana, osa oli alaikäisiä, osa yli 65-vuotiaita muuttaessaan, osa kenties muuttanut useamman kerran ja moni muuttanut jo muualle. Lisäksi jotkut muuttaneista ovat saattaneet kuolla ennen kyselyajankohtaa. Tällä perusteella on mahdotonta sanoa mitään tarkkaa arviota potentiaalisten vastaajien määrästä. Joka tapauksessa heitä on moninkertaisesti 45 vastaajaan verrattuna. Kaikkien Iittiin maalle muuttaneiden ja kyselyyn vastaajien jakautuminen eri vuosina muuttaneisiin eivät vastaa toisiaan esimerkiksi siltä osin, että vuonna 2003 tapahtui eniten maallemuuttoja, mutta taas kyselyyn vastanneista vuonna 2003 muuttaneita on vähiten. Erot selittyvät pitkälti kyselyyn vastanneiden suhteellisen pienellä määrällä. Mielestäni tässä tapauksessa onkin oleellisempaa, että tavoitin jokaisena tutkimusajankohdan vuonna muuttaneita vähintään kaksi.

## 6.2 TULOKSET VERRATTUNA AIKAISEMPIIN TUTKIMUKSIIN

### *6.2.1 Maallemuuttoon liittyvät tulokset*

Maallemuuttajien ikäjakaumaa on tutkittu melko paljon. Esimerkiksi Pehkosen (2004: 87) ja Nivalaisen (2002: 33) mukaan parhaiten maallemuuttoon sopivia elämänvaiheita ovat pienten lasten aika ja lähestyvä eläkeikä. Heinosen mukaan taas kaupungissa asuvien kiinnostus maallemuuttoon on suurin 25–44-vuotiailla. Kyselyyni vastanneiden ikäjakaumassa selkeästi suurimman ryhmän muodostavat 26–35-vuotiaina maalle muuttaneet (ks. Kuva 11). He muodostavat kyselyn ikäluokkavaihtoehdoista parhaiten

pienien lasten elämänvaiheeseen ajoittuvan ikäryhmän. Vastaajien muuttohetken ikäjakauma ei ole rajoituksetta yleistettävissä koko Iittiin suuntautuvaa maallemuuttoa kuvaavaksi. Syynä on se, että kysely on suunnattu vain tietyn ikäisinä (18–65-vuotiaina) muuttaneille ja toisaalta kyselyn toteuttamistapa. Iittiin on varmasti muuttanut myös yli 65-vuotiaita, mutta vastaajajoukon rajaaminen karsii eläkkeelle jäämisen aikaan vastanneita. Eläkeläisten jättäminen osin vastaajajoukon ulkopuolelle oli tarkoituksenmukaista, koska kysely koski nimenomaan työasioita. Lisäksi nuoremmat ikäluokat saattoivat vastata innokkaammin Internetissä olevaan sähköiseen kyselyyn kuin vanhemmat. Siksi vastaajajoukon perusteella ei voida arvioida eläkeläisten osuutta kaikista Iittiin maalle muuttaneista.

Maaseudulle muuttamisen on todettu olevan yleisempää perheellisten kuin perheettömien parissa (esim. Haliseva-Soila 1993: 90). Kyselyyni vastaajista noin puolet, eli 22, kertoi ettei heidän taloudessaan asunut maallemuuton aikaan yhtään alaikäistä lasta (ks. Kuva 12). Lapsettomien talouksien osuudet vaihtelevat huomattavasti vastaajien iän perusteella (ks. Taulukko 5). Vanhimman ikäluokan, eli 56–65-vuotiaina muuttaneiden, talouksista ei yhdessäkään asunut lapsia muutettaessa. Tämä ei tarkoita, ettei heillä voisi silti olla lapsia. Lapset ovat saattaneet jo olla niin vanhoja, etteivät he enää asu vanhempiansa luona. Sama saattaa päteä myös joissain 46–55-vuotiaiden kotitalouksissa. Sen sijaan nuorempina, alle 36-vuotiaina, maalle muuttaneilla lapsia on voinut syntyä muuttohetken jälkeen. Näin kertoo ainakin muutama vastaaja tapahtuneen. Lasten vaikutuksesta maallemuuttopäätökseen kertoo muun muassa se, että seitsemän vastaajaa kertoi yhdeksi maallemuuttopäätökseksi hyvän kasvuympäristön takaamisen lapsille (ks. Taulukko 6).

Esimerkiksi Korkiasaari (1991: 124) ja Susiluoma (1998: 9) määrittelevät asumissyöt tärkeimmäksi syyksi muuttaa kaupungista maaseudulle. Tämä väite saa tukea myös oman aineistoni perusteella (ks. Taulukko 6). Kyselyyn vastaajien suosituin maallemuuttosyy olivat nimittäin asumissyöt, jotka mainitsi 22 vastaajaa 45:stä. Lähes yhtä paljon mainintoja (21 kpl) sai kuitenkin maaseutu ja sen rauha. Saamissani vastauksissa korostuvat maallemuuttosyinä maaseudun vetotekijät kaupunkien työntekijöihin verrattuna. Kaikkiaan vastaajien ilmoittamista 109 maallemuuttosyytä vain kahdeksan on luokiteltavissa kaupunkien työntekijöihin suoranaisesti liittyviksi. Kaupunkien työntekijöiksi luokiteltavat vastaukset liittyivät lähinnä kaupunkiasumisesta, kiireisestä elämänrytmistä tai yleisemmin koko kaupungista eroon pääsemiseen. Mainitut kaupunkien



työntötekijät edustavat maaseudun vetotekijöiden vastakohtia. Maaseudussa kun arvostetaan muun muassa tilavampaa asumista mahdollisesti omakotitalossa, maaseudun rauhaa ja yleensäkin maaseutua laadukkaana elinympäristönä. Myös Haliseva-Soilan (1993:15) mukaan maaseutu edustaa urbaanin elämäntavan vastakkaista ympäristöä.

Kumpulaisen (1993: 68) mukaan syy maallemuuttoon voi olla avopuolison tai puolison asuminen siellä. Hänen mukaansa yhteenmuutoissa nainen joutuu useammin sopeutumaan miehen kotiseudulle. Näin on myös kyselyyni vastanneilla. Neljä vastaajaa kertoo nimittäin muuttaneensa Iittiin, koska heidän puolisonsa tai seurustelukumppaninsa asui siellä. Kaikki näin vastanneista ovat naisia ja heistä kolme oli muuttaessaan 26–35-vuotiaita.

Muuttamisen taustojen on todettu olevan yhteydessä omaan taustaan muun muassa kotiseudun osalta ja myös muiden yhteyksien tai omaisuuden maaseudulla lisäävän maallemuuton todennäköisyyttä (esim. Haliseva-Soila 1993: 96). Keräämässäni aineistossa tätä voidaan tarkastella muun muassa sen avulla, kuinka suuri osuus vastaajista on kotoisin vuoden 2008 luokituksen mukaan maaseutumaisista kunnista. Heidän osuutensa on 38 prosenttia, kun vuonna 2006 Suomen väestöstä asui 20 prosenttia maaseutumaisissa kunnissa. Noin puolet vastaajista, eli 49 prosenttia, on kotoisin kaupunkimaisista kunnista ja 13 prosenttia on kotoisin taajaan asutuista kunnista. Koko Suomen väestöstä asui vuonna 2006 kaupunkimaisissa kunnissa 63 prosenttia ja taajaan asutuissa 20 prosenttia (ks. Kuva 6). Näin ollen kyselyyn vastaajien voidaan sanoa olevan hieman keskimääräistä useammin maalta kotoisin. Tätä voidaan kuitenkin pitää vain suuntaa antavana tuloksena, sillä tarkkojen tulosten saamiseksi pitäisi verrata vastaajien kotiseutukuntien tyyppiä heidän synnyinaikansa väestön jakautumiseen, jolloin maalla asuvien osuus oli nykyistä korkeampi. Se on kuitenkin mahdotonta, koska vastaajien syntymävuosi ei ole tiedossa. Lisäksi ihminen voi mieltää olevansa kotoisin myös kunnasta, jossa vietti lapsuutensa sen sijaan, että ilmoittaisi syntymäkuntansa.

Vastaajista lähes neljännes, eli 11, on kotoisin Iitistä. Heille maallemuutto on ollut paluumuutto kotiseudulle. Heistä 10 ilmoitti Iitin valintaan muuttokohteena vaikuttaneen sen, että ovat kotoisin sieltä. Lisäksi 11 vastaajaa kertoi päätyneensä Iittiin, koska heillä oli jo omaisuutta alueella. Omaisuudella tarkoitettiin joko mökkiä alueella tai sitten esimerkiksi kotitilaa Iitissä.

### *6.2.2 Työkysymyksiin liittyvät tulokset*

Työsytyt ovat maalle muutettaessa tärkeä, mutta eivät tärkein syy. Sekä kysyttäessä syitä maallemuuttoon että liittiin muuttoon, sijoittuivat työsytyt jaetulle kolmannelle sijalle (ks. Taulukot 6 & 7). Kymmenen vastaajaa 45:stä, eli noin 22 prosenttia kertoi yhden tärkeimmistä liittiin muuttosyistään olleen työsytyt (ks. Taulukko 7). Työsytyt olivat muuttokohteen määränneiden syiden listalla jaetulla kolmannelle sijalla yhdessä kotiseudulle palaamisen kanssa, asumissyiden ja alueella olevan omaisuuden jälkeen. Aikaisempiin tutkimuksiin verrattuna työsytyt maininneiden osuus oli suhteellisen korkea. Esimerkiksi Heikkisen ym. (2003: 57) kyselyssä vain kaksi prosenttia mainitsi työsytyt kysyttäessä maallemuuttosyitä. Kuitenkin kysyttäessä työkysymysten merkitystä muuttopäätökseen, kertoi suurin osa kyselyyni vastanneista sen olleen joko melko pieni tai erittäin pieni (ks. Kuva 19). Silti joukossa on myös merkittävä osuus niitä, joille työkysymysten vaikutus oli erittäin suuri (noin 13 % vastaajista) tai melko suuri (noin 16% vastaajista).

Maallemuuton merkitys palkkaan on saamieni tulosten perusteella varsin pieni (ks. Kuva 20). Kyselyyn vastanneista työssäkävivistä vastaajista 72,5 prosenttia ilmoitti, ettei maallemuutto vaikuttanut heidän palkkaansa. Myös niiden vastaajien kohdalla, jotka kertoivat maallemuuton vaikuttaneen heidän palkkaansa, on epäselvää mistä muutos johtuu. Osa heistä on esimerkiksi jatkanut samassa työpaikassa muutosta huolimatta. Vaikka tulot pysyvät monilla samanlaisina muutosta huolimatta, vaikuttaa muutto työmatkojen pituuteen (ks. Kuva 17). Keskimäärin maallemuuton yhteydessä työmatka piteni muutettaessa mutta lyheni, kun maallemuutosta oli kulunut jonkin verran aikaa (ks. Kuva 18). Esimerkiksi Pekkasen (1996: 125) mukaan asunnon sijaintia mietittäessä liikkumiskustannuksia ei kuitenkaan pidetä merkittävänä.

### *6.2.3 Etätööhön liittyvät tulokset*

Kyselyyni vastanneista 38:sta vastaushetkellä työssäkävystä 10 teki etätöitä ainakin yhtenä päivänä viikossa. Se tarkoittaa noin 26 prosenttia työssäkävivistä, mikä on itse asiassa aika suuri osuus aikaisempaan aiheesta tehtyyn tutkimukseen verrattuna. Etätöyöntekijöiden osuus tutkituista maallemuuttajista on aikaisemmissa tutkimuksissa ollut esimerkiksi alle neljä prosenttia (Pehkonen 2004: 78), noin 12 prosenttia (Heikkinen ym.

2003: 49) tai epätarkemmin ”marginaalista” (Sjöblom-Immala 2007: 96). Etätyönteontekijöiden alhaista osuutta on selitetty muun muassa maalle muuttaneiden etätyöhön huonosti soveltuvalla ammattirakenteella (Heikkinen ym. 2003: 49).

Aiemmissä tutkimuksissa (esim. Luukinen ym. 1996: 2) on todettu etätyöntekijöistä enemmistön olevan miehiä. Tekemäni kyselyn perusteella miesten ja naisten etätyönteon osuudet ovat kuitenkin varsin lähellä toisiaan. Kymmenestä etätyötä vastaajankohdanaan tehneestä seitsemän on naisia ja kolme miehiä. Vastausajankohtana työssäkävivistä 38 vastaajasta 28 on naisia ja 10 miehiä, joten etätyöntekijöiden osuus on naisilla 25 prosenttia ja miehillä taas 30 prosenttia. Kyselyhetkellään etätyötä tehneiden lisäksi kartoitin kyselyssä myös toteutumattomia etätyötoiveita. Etätyöstä tai enemmästä etätyöstä haaveili kaksitoista vastaajaa, joista yhdeksän oli naisia ja kolme miehiä. Näin ollen toteutumattomia etätyöhaaveita oli työssäkävivistä vastaajista noin 32 prosentilla naisista ja noin 30 prosentilla miehistä. Myös toteutumattomat etätyöhaaveet jakautuvat tasaisesti miesten ja naisten välillä.

Etätyöntekijöitä voidaan tarkastella myös heidän ikäjakaumansa mukaan. Siitä ei kuitenkaan voida kyselyni osalta antaa mitään tarkkoja lukuja, koska heidän vastaushetken ikänsä ei ole tiedossa. Etätyöntekijöiden muuttaessa maalle korkeintaan hieman yli kahdeksan vuotta ennen kyselyyn vastaamistaan, heidän osuutensa edustamistaan ikäluokista olivat seuraavanlaiset: 28 %:a 26–35-vuotiaista, 40 %:a 36–45-vuotiaista ja 20 %:a 46–55-vuotiaista. Käytännössä ikäjakauma on ollut vastaushetkellä hieman vanhempi. Nuorimmassa ikäluokassa, eli 18–25-vuotiaina Iittiin muuttaneissa, etätyötä ei kuitenkaan tehnyt yksikään. Aikaisemmissä tutkimuksissa on todettu muun muassa 31–55-vuotiaiden etätyöinnostuksen olevan heitä nuorempia ja vanhempia korkeampaa (Konttajärvi 2000: 99). Samansuuntaiseen tulokseen voidaan tulla myös omaan kyselyyni vastanneita tarkastelemalla.

Etätyönteon on aiemmissä tutkimuksissa (Konttajärvi 2000: 99; Helminen ym. 2003: 67; Jolkkonen ym. 2003: 108) todettu lisääntyvän työmatkan ollessa pitkä. Pitkän työmatkan rajana on pidetty esimerkiksi 80 kilometriä suuntaansa (Helminen ym. 2003: 67). Kymmenestä kyselyyni vastanneesta etätyöntekijästä viidellä on pitkä työmatka, sillä heidän matkansa vaihtelee 120 ja 150 kilometrin välillä suuntaansa. Lisäksi kaksi vastaajaa kertoo työmatkapituutensa vaihtelevan. Jos näitä kahta vaihtelevan työmatkan vastaajaa ei

oteta huomioon, on etätyöntekijöiden työmatkojen keskiarvopituus 122 kilometriä suuntaansa ja mediaanipituus 99 kilometriä. Kummatkin keskiluvut viittaavat keskimäärin pitkiin työmatkoihin. Etätyöpäivistä haaveilevien työmatkat ovat hieman lyhyempiä. Niiden keskiarvo on 73 kilometriä ja mediaani 55 kilometriä suuntaansa.

## 6.3 TULOKSET TEOREETTISESTA NÄKÖKULMASTA KATSOTTUNA

### 6.3.1 Tulokset ja elinvaihemalli

Elinvaihemallin nähdään soveltuvan lähinnä keskiluokkaisten kaupunkiasukkaiden muuttojen kuvaamiseen (Short 1978: 427). Kuitenkin se tarjoaa mielestäni yhden tavan myös maallemuuttojen tarkasteluun. Näin siksi, että elinvaihemalli huomioi elämänvaiheen ja perhetilanteen mukaan muuttuvat asumistavoitteet ja Simpasen (1984: 5) malli huomioi sen lisäksi myös urakehityksen ja muuton luonteen sen pituuden mukaan.

Littiin muuttaneiden vastauksissa tärkeimmät maallemuuttosyyt ovat asumissytyt, maaseutu ja sen ominaisuudet, työsytyt ja perhesytyt. Näistä kaikki lukuun ottamatta maaseutua itsessään, ovat oleellinen osa Simpasen esittämää elinvaihemallia. Siinä esitettävästä viidestä elämänvaiheesta toiset sopivat maallemuuttoon toisia paremmin. Esimerkiksi ensimmäinen itsenäinen elämänvaihe, jolloin 16–24-vuotiaana aloitetaan ensimmäisessä opiskelu- tai työpaikassa, sisältää yleensä muuton kaupunkiin monipuolisten koulutus- ja työmahdollisuuksien äärelle. Parhaiten maallemuuttoon soveltuu Simpasen elinvaihemallissa perheen ja lasten kasvamisen elämänvaihe, jossa ollaan 25–45-vuotiaana. Silloin työpaikka on vakiintunut, asumistarpeet korostuvat ja muuton suunta on pois päin keskustasta. Kyselyyni vastanneista kaksi kolmasosaa jatkoi maalle muutettuaan samassa työpaikassa, mikä on merkki vakiintuneesta työpaikasta. 25–45-vuotiaiden ikäryhmä ja varsinkin sen ensimmäinen puolikas muodostaa omassa kyselyssäni vastaajien yleisimmän ikäryhmän. Jos maallemuuttounelmaan liittyy haave omasta omakotitalosta, on ehkä odotettava, että on vakiintuneessa työpaikassa ennen kuin maallemuuttohaave voidaan toteuttaa. Toisaalta maalle halutaan usein muuttaa, lasten ollessa vielä pieniä, koska maaseutua pidetään heille sopivana kasvuympäristönä. Seitsemän vastaajaa kertoi kyselyssäni maallemuuttosyyt kysyttäessä pitävänsä maaseutua hyvänä ympäristönä lapsilleen. Perheen ja lasten kasvamisen elämänvaiheessa kohtaa siis toisaalta kertynyt varallisuus että sopiva elämänvaihe perheen kannalta.

### *6.3.2 Tulokset ja Leen työnnön ja vedon teoria*

Maallemuuttoa voidaan tarkastella myös Leen työnnön ja vedon teorian avulla. Tällöin voidaan pohtia, mitkä asiat maallemuutossa muodostavat kaupunkien työntötekijät, mitkä maaseudun vetotekijät, mitä ovat väliin tulevat esteet ja mitkä henkilökohtaiset tekijät ovat oleellisia maallemuuttoa harkittaessa. En ole kyselyssäni keskittynyt kaupunkien työntötekijöihin, joten jätän ne vähemmälle huomiolle. Maaseudun vetotekijöihin voidaan puolestaan lukea kuuluviksi kyselyni vastausten perusteella muun muassa maaseudun tarjoamat asumismahdollisuudet, maaseudun rauha, hyvä kasvuympäristö lapsille ja mahdollisuudet varsinkin luontoon liittyviin harrastuksiin. Henkilökohtaisista ominaisuuksista voidaan kyselyni perusteella todeta, että noin neljäsosalle vastaajista liittiin muutto oli myös kotiseudulle palaamista eli paluumuuttoa.

Ehkä tärkein kysymys maallemuuttoon liittyvien työkysymysten arvioinnissa Leen työnnön ja vedon mallin mukaan on kuitenkin se, mihin työkysymykset sijoittuvat mallissa. Periaatteessa niiden voidaan nähdä kuuluvan mihin tahansa neljästä mallin elementistä. Kaupungin työntötekijöihin voi kuulua osana ahdistavaa oravanpyörää työ, josta halutaan eron vaihdettaessa maaseutu ympäristöön ja rauhallisempaan elämänrytmiin. Toisaalta maalla asumisella voidaan haluta tasapainottaa stressaavaa työtä. Työ voi olla myös maaseudun vetotekijä esimerkiksi silloin kun työpaikka sijaitsee maaseudulla ja halutaan muuttaa lähemmäs työpaikkaa. Henkilökohtaisten tekijöiden näkökulmasta työ voidaan määrittää joko maallemuuttoa suosivaksi tai estäväksi tekijäksi. Tämä näkyy muun muassa tutkimuksissa, joissa on todettu joidenkin ammattien harjoittajien kuuluvan toisia todennäköisemmin maallemuuttajien ryhmään (esim. Haliseva-Soila 1993: 90).

Työkysymykset voidaan nähdä myös väliin tulevana esteenä maallemuutossa. Tällöin ne eivät ole kaupungeista pois työntäviä eivätkä maaseudulle vetäviä tekijöitä, vaan yksinkertaisesti asioita, jotka pitää järjestää jotta maallemuuttoa voidaan toteuttaa. Järjestämisellä voidaan tässä tapauksessa tarkoittaa myös erilaisten asioiden hyväksymistä. Maallemuutto saattaa tarkoittaa työmatkan merkittävää pidentymistä, jos esimerkiksi jatkaa samassa työpaikassa. Kyselyaineistoni perusteella näin on tapahtunut monelle vastaajalle.

Maallemuuttajat ovat kuitenkin niin heterogeeninen ryhmä, ettei heidän perusteellaan voi tehdä mitään yhtä työnnön ja vedon mallia. Jokaisen vastaajan perusteella voisi tehdä erillisen mallin siitä, mitkä asiat vaikuuttivat hänen päätöksentekoonsa muuttaa maalle. Jos kuitenkin halutaan yleistää, voidaan työkysymykset nähdä maallemuutossa mielestäni pääasiassa joko väliin tulevan esteenä tai sitten vetotekijänä. Näistä työsyöt ovat ehkä useammin väliin tuleva este.

## **7. JOHTOPÄÄTÖKSET JA POHDINTA**

### **7.1 JOHTOPÄÄTÖKSET**

Kyselyni vastaajat ovat toteuttaneet 2000-luvun aikana maallemuuttosuunnitelmansa. Muutolla he pyrkivät paremmin toiveitaan vastaavaan asumiseen, maaseudun rauhaan, palaamaan kotiseudulle, sopivan matkan päähän omasta ja kenties puolison työpaikasta, harrastusmahdollisuuksien äärelle tai esimerkiksi pois kaupungin kiireestä. Jokaisella muuttajalla on oma tarinansa kerrottavanaan, miksi ja miten päätyi muuttamaan kaupungista maalle. Toisille kyseessä on ollut pitkäaikaisen haaveen toteuttaminen maalla asumisesta, toiset taas ovat muuttaneet esimerkiksi puolisonsa luo ilman, että itse kohdealueella on ollut heille niinkään suurta merkitystä. Myös siinä, miten ollaan päädytty juuri Iittiin, on merkittäviä eroja. Lähes neljäsosa vastaajista on kotoisin Iitistä, jolloin siteet alueelle ulottuvat lapsuuteen asti. Toisaalta taas osa on muuttanut kuntaan, koska sieltä sattui löytymään heille sopiva koti.

Työkysymyksillä on sijansa maallemuuttoon ja kohdekunnan valintaan liittyvissä syissä. Osa vastaajista on jäänyt eläkkeelle tai äitiyslomalle maallemuuton yhteydessä, jolloin työkysymykset eivät ole heidän elämänvaiheessaan olleet kovin oleellisia. Eläkkeelle jäädessä yksi johonkin tiettyyn alueeseen sitova tekijä poistuu ja kenties jo pitkään elänyt maallemuuttohaave on helpompi toteuttaa. Selkeästi suurin osa kyselyyn vastaajista jatkoi kuitenkin maallemuuton jälkeen samassa työpaikassa. Monille tämä tarkoitti työmatkan pitenemistä. Toisaalta osa muutti lähemmäs työpaikkaansa. Keskimäärin vastaajien työmatka piteni muuton yhteydessä, mutta lyheni sen jälkeen osan siirtyessä työskentelemään lähemmäs uutta kotiaan. Sen sijaan palkkaan maallemuutolla ei näyttäisi juurikaan olevan vaikutusta niillä, jotka jatkoivat työssäkäyntiä maallemuuton jälkeen joko

entisessä tai uudessa työpaikassa. Työpaikan vaihtajista suurin osa jatkoi samantyyppisissä töissä.

Hieman yli neljäsosa kyselyajankohtana töissä käyneistä vastaajista teki vähintään yhtenä päivänä viikossa etätöitä. Kukaan ei kuitenkaan tehnyt yli kolmena päivänä viikossa etätöitä. Sen lisäksi merkittävä osa vastaajista oli kiinnostunut tekemään etätöitä tai tekemään sitä enemmän kuin vastaushetkellään teki. Sen sijaan yksikään vastaaja ei olisi halunnut tehdä etätöypäiviä vähempää kuin vastaushetkellään teki. Noin kolmasosa työssä käyvistä vastaajista ei pitänyt etätöitä heidän alalleen sopivana ja noin 13 prosenttia ei ollut siitä kiinnostunut. Kuitenkin on selvästi havaittavissa, että toteutumattomia etätöitoiveita on paljon.

## 7.2 JATKOTUTKIMUSEHDOTUKSIA

Tämä tutkimus on toteutettu käyttämällä tapaustutkimuskohteena vain yhtä kuntaa, Iittiä. Suorittamalla samantyyppinen kysely myös jossain muualla Suomessa voitaisiin selvittää sitä, kuinka paljon työkysymysten vaikutus maallemuuttoon on riippuvainen kyseisen maaseutukunnan sijainnista ja tyypistä. Näin voidaan esimerkiksi verrata sitä, tarkoittaako muutto harvaan asutulle maaseudulle kenties suurempia uhrauksia työasioita järjestettäessä. Lisäksi maallemuuttoon liittyviä työkysymyksiä voitaisiin tarkastella niiden näkökulmasta, jotka työsyistä ovat jättäneet maallemuuttohaaveensa toteuttamatta.

Kyselystä saaduista tuloksista selkeimmin esille nousivat toteutumattomat etätöitoiveet. Niiden tarkempi selvittäminen olisi mielekästä. Mielenkiintoista voisi olla esimerkiksi niiden syiden tarkastelu, joita maalla asuvat voivat kertoa sille, että eivät tee etätöypäiviä vaikka haluaisivat. Samaa voitaisiin selvittää myös heidän työnantajansa näkökulmasta. Myös sen tarkempi selvittäminen, ketkä etätöystä haaveilevat toteuttamatta toivettaan, voisi tuoda arvokasta lisätietoa.

Maalla asuvien työmatkojen järjestymistä voitaisiin selvittää muutenkin kuin vain sen kilometripituuden perusteella. Tällä tarkoitan muun muassa sen selvittämistä, millä työmatka kuljetaan. Eli esimerkiksi kuinka suuri osa maaseudulla asuvista käyttää työmatkoihin henkilöautoa, ja onko perheeseen kenties pitänyt ostaa auto tai toinen auto, jotta töihin päästään kätevästi maalla asumisesta huolimatta. Myös maalle juuri

muuttaneiden työmatkoihin kuluvan rahan ja ajan selvittäminen olisi mielenkiintoista. Jos taas ajatellaan maallemuuttokysymyksiä laajemmin, voisi olla mielenkiintoista selvittää tarkemmin kaupunkien työntekijöitä. Tässä tutkimuksessa keskityttiin ensisijaisesti maaseudun vetotekijöihin aiheen rajaamisen takia. Kuitenkin esimerkiksi eri alueiden tasapuolisen kehittämisen takia olisi hyvä selvittää maalle vetävien tekijöiden lisäksi myös niitä kaupunkimaisten kuntien piirteitä, jotka saavat kuntien asukkaat harkitsemaan poismuuttoa.

### 7.3 POHDINTAA

Lopuksi voidaan pohtia, mitä merkitystä saaduilla tuloksilla on. Tuloksia voidaan tarkastella useasta eri näkökulmasta. Niitä ovat ainakin potentiaalisten maallemuuttajien ja toisaalta maalle jo muuttaneiden näkökulma, valtion taso ja kunnan ja sen kehittäjien taso. Olen käsitellyt lähinnä yksilötasoa, sillä ovathan Leen (1966) työnnön ja vedon teoria ja elinvaihemallit yksilötason muuttoteorioita. Yksilöiden näkökulmilla on kuitenkin merkitystä myös kunnan tai valtion tasolla. Kunnan tasolla on tärkeää ymmärtää yksilöiden muuttopäätöksiä, jotta voidaan paremmin houkutella uusia asukkaita kuntiin ja toisaalta huolehtia siitä, että nykyisistä asukkaista monet myös pysyvät kunnassa. Se, että monet vastaajat mainitsivat asumissyyn tärkeäksi maallemuuttosyyksi, kertoo siitä, että maaseutumaisien kuntien kannattaa mainostaa itseään laadukkaana asuinpaikkana esimerkiksi Internet-kotisivuillaan. Tätä voidaan toki soveltaa kaikilla muillakin aluetasoilla, kuten kylän tai esimerkiksi seutukunnan tasolla.

Valtakunnan tasolla tuloksia voidaan soveltaa maamme väestön alueellista jakautumista mietittäessä. Mikäli tavoitteena on pitää koko maa ja kaikki kunnat asuttuina ja ohjailta muuttoliikkeitä niin, että myös kaupunkiinmuuton vastavirta pysyy vähintään nykyisellä tasolla, pitää myös maallemuuttoon liittyvät työkysymykset huomioida. Työ ei toisaalta ole suurimmalle osalle maaseudulle vetävä voima, mutta työasiat on kuitenkin järjestettävä jollain tavoin, mikäli maalle muutetaan työikäisenä. Maallemuuttajat ovat usein valmiita hyväksymään hieman pidemmän työmatkan, jos kokevat sen vastapainona saavuttavansa laadukkaamman asumisen ja elämisen ympäristön. Jos maalle muutetaan ennen kuin perheeseen syntyy lapsia, voi asennoituminen työmatkoihin kuluvaan aikaan muuttua perheen kasvaessa. Siksi on tärkeää tarjota etätömahdollisuutta niillä aloilla, joilla se on mahdollista. Saamieni tulosten mukaan maallemuuttaneet haaveilevat lähinnä osittaisesta



etätyönteosta, jolloin osa työpäivistä tehdään työpaikalla ja osa kotona. Tällöin voidaan ylläpitää yhteyttä työpaikkaan ja työkavereihin, mutta viikottain aikaa kuluu vähemmän työmatkoihin. Eli työpaikan ei tarvitse löytyä siitä kunnasta johon muutetaan, vaan usein jatketaan vanhassa työpaikassa muuton jälkeen. Toisin sanottuna työpaikkoja ei tarvitse pyrkiä valtiotasolla sijoittamaan tasaisesti kaikkialle, vaan riittää että työpaikka löytyy kohtuulliselta etäisyydeltä, esimerkiksi lähimmästä kaupungista. Määritelmä kohtuullisesta etäisyydestä vaihtelee kuitenkin sekä henkilön, että hänen elämäntilanteensa mukaan.

Etätyönteon ja sen mahdollisuuksien lisäämistä ei pidä nähdä minään maallemuuton vilkastuttamisen ihmeratkaisuna. Etätyömahdollisuuksien lisääminen maallemuuton yhteydessä voisi kenties hieman lisätä maallemuuttajien määrää ja toisaalta tehdä muuttajien elämästä hieman laadukkaampaa heidän omilla kriteereillään mitattuna. Etätyö ei kuitenkaan sovi kaikille ihmisille eikä suinkaan kaikille aloille. Mutta niille, joille se sopii, tulisi mahdollisuuksia etätyöhön tarjota nykyistä enemmän. On myös huomioitava, ettei etätyö ole uusi keksintö. Tekniikan kehittyminen toki helpottaa etätyön teknistä mahdollistamista, mutta toisaalta voidaan myös miettiä, miksi etätyön on todettu keskittyvän kaupunkiseuduille sen sijaan, että sitä toteutettaisiin laajemmin myös maaseudulla asuvien parissa.

## LÄHTEET

- Avoimet paikat (2008). Työministeriö. 21.1.2008. <<http://www.mol.fi/paikat/>>
- Broberg, A. (2007). *Valikoiva muuttoliike Uudellamaalla*. Maantieteen pro gradu. Helsingin yliopisto. 79 s.
- E-lomake (2008). Helsingin yliopisto. 15.2.2008. <<http://ok.helsinki.fi/elomake/>>
- Kantola, H. (2007). Teen gradua maallemuuttoon liittyvistä työkysymyksistä, haluaisin tutkia ilmiötä Itissä. Henkilökohtainen sähköposti Linda Ruikalle. 22.11.2007.
- E-työ esittely (2007). E-työ. 26.11.2007. <[www.ework.fi](http://www.ework.fi)>
- Haliseva-Soila, M. (1993). Maaseudun uudet asukkaat – Kaupunkilaisten maaseutukuva ja maallemuuttopotentiali maaseudun kehittämisen mahdollisuutena. *Helsingin yliopiston Maaseudun tutkimus- ja koulutuskeskus, Seinäjoki. Julkaisusarja A:2*. 163 s.
- Hanhike, T., J. Immomen, L. Kanerva & A. Luukinen (1998). Etätyö muutoksen välineenä. Kokemuksia yritysten ja työntekijöiden sopeutumisesta ympäristön muutokseen etätyön ja hajautetun työn avulla. *ESR-julkaisut 29/98*. Helsinki. 126 s.
- Heikkilä, E. (toim.) (2006). Muuttaako Onni maalle? Suurten ikäluokkien valinta. Muuttoliikesymposium 2005. *Siirtolaisuustutkimuksia A 28*. 209 s. Siirtolaisuusinstituutti, Turku.
- Heikkinen, T., J. Hirvonen & O. Maijala (2003). Tarjolla maaseutu – Tutkimus maallemuuton tarjonnan toimijoista ja maallemuuttajamielikuvista. *Yhdyskuntasuunnittelun tutkimus- ja koulutuskeskuksen julkaisuja B 85*. 146 s. Teknillinen korkeakoulu, Espoo.
- Heinonen, J. (2000). Mistä uusia yrittäjiä maalle? Puheenvuoro maaseutuyrittäjyydestä. Turun kauppakorkeakoulu. *Yritystoiminnan tutkimus- ja koulutuskeskus. Sarja B 12/2000*. 90 s.
- Helle, M. (2004). *Etätyö*. 257 s. Edita Publishing Oy, Helsinki.
- Helminen, V., M. Ristimäki & K. Oinonen (2003). Etätyö ja työmatkat Suomessa. *Suomen ympäristö 611*. 88 s. Ympäristöministeriö. Helsinki.
- Häkkinen, I. (2000). Muuttopäätös ja aluevalinta Suomen sisäisessä muuttoliikkeessä. *VATT-tutkimuksia 65*. 72 s.
- Iitinseutu (2008). Iitin Lehti Osakeyhtiö. 16.2.2008 <<http://www.iitinseutulehti.fi/mediakortti.pdf>>
- Jolkkonen, A., A. Jolkkonen & T. Soininen (2003). Pitkät työmatkat ja työn kuormittavuus. *Karjalan tutkimuslaitoksen julkaisuja 140*. Joensuun yliopisto. 144 s.
- Jones, H. (1990). *Population Geography*. 321 s. Chapman, London.

Kantanen, K. (1991). Takaisin kotiseudulle – Tutkimus paluumuuton merkityksestä ja mahdollisuuksista maaseudun erilaistumisprosessissa. *Joensuun yliopisto, Karjalan tutkimuslaitoksen julkaisuja* 97. 129 s.

Kaupunkien ja kuntien lukumäärät 1917–2008 (2008). Kuntaliitto. 6.3.2008. <<http://www.kunnat.net/binary.asp?path=1;29;374;36984;31661;4869;57912&field=File Attachment&version=11>>

Keränen, H. (2001). Etätyö – e-work – haastaa organisaatiot. *Teoksessa* Heikkilä, E. (toim.). Muuttoliikkeet vuosituhaten vaihtuessa – halutaanko niitä ohjata? Muuttoliikesymposium 2000. *Siirtolaisuustutkimuksia A* 24, 210–212. Siirtolaisuusinstituutti, Turku.

Konttajarvi, T. (2000). Pitkän matkan työssäkävijöiden muutto- ja etätyöpotentiaali Suomessa. *Helsingin yliopiston Maaseudun tutkimus- ja koulutuskeskus, Sarja B*:20. 124 s.

Korkiasaari, J. (1991). Liikkuvuus ja rakennemuutos: Maassamuutto ja työvoiman liikkuvuus osana yhteiskunnallista rakennemuutosta. *Työpoliittinen tutkimus* 11. 185 s. Työministeriö, Helsinki.

Koskinen, S., T. Martelin, I. Notkola, V. Notkola, K. Pitkänen, M. Jalovaara, E. Mäenpää, A. Ruokolainen, M. Ryytänen & I. Söderling (toim.) (2007). *Suomen väestö*. 351 s. Gaudeamus, Helsinki.

Kumpulainen, M. (1993). Maallemuuttajat – Tutkimus Joensuusta ympäristökuntiin suuntautuvista muutoista. *Kulttuuri- ja suunnittelumaantieteen tutkimuksia* 3. Joensuun yliopisto, yhteiskuntatieteiden tiedekunta. 157 s.

Kunnat toteuttavat uudistuksen: Kunta- ja palvelurakennemuutos (2007). 2. pain. 39 s. Kuntaliitto, Helsinki.

Kuntien perustiedot (2007). Tilastokeskus. 20.2.2008. <<http://pxweb2.stat.fi/Dialog/varval.asp?ma=Kuntaportaali&ti=&path=../Database/Kuntien%20perustiedot/Kuntien%20perustiedot/&lang=3&multilang=fi>>

Kuntien välinen muuttoliike muuton suunnan mukaan alueittain 1987–2006 (2007). Tilastokeskus. 10.11.2007. <[http://pxweb2.stat.fi/Dialog/varval.asp?ma=muutl\\_tau\\_003\\_fi&ti=Kuntien+v%E4linen+muuttoliike+muuton+suunnan+mukaan+alueittain+1987%2D2006&path=../Database/StatFin/vrm/muutl/&lang=3&multilang=fi](http://pxweb2.stat.fi/Dialog/varval.asp?ma=muutl_tau_003_fi&ti=Kuntien+v%E4linen+muuttoliike+muuton+suunnan+mukaan+alueittain+1987%2D2006&path=../Database/StatFin/vrm/muutl/&lang=3&multilang=fi)>

Laine, M., J. Bamberg & P. Jokinen (2007). Tapaustutkimuksen käytäntö ja teoria. *Teoksessa* Laine, M., J. Bamberg & P. Jokinen (toim.): *Tapaustutkimuksen taito*, 9–38. Gaudeamus, Helsinki.

Lee, E.. (1966). A Theory of Migration. *Demography* 3: 1, 45–57.

Liikenneyhteydet (2008). Iitin kunta. 18.2.2008. <<http://www.iitti.fi/index.cfm?action=iitti&doc=liikenneyhteydet>>

- Luukinen, A. (1996). A Profile of Finnish Telework: Survey Results Concerning the Nature, Extent and Potential of Telework in Finland. *Teoksessa* Luukinen, A. (toim.), J. Pekkola, A. Heikkilä, M. Zamindar. Directions of Telework in Finland. Report by the Finnish Experience with Telework Project. Ministry of Labour. *Publication of Labour Administration* 143. 57 s.
- Maaseutupoliittinen yhteistyöryhmä (2004). Elinvoimainen maaseutu – yhteinen vastuumme: Maaseutupoliittinen kokonaisuohjelma 2005–2008. *Maaseutupoliitiikan yhteistyöryhmän julkaisu* 10/2004. 318 s.
- Malinen, P., L. Kytölä, H. Keränen & R. Keränen (2006). Suomen maaseututyypit 2006. *Maa- ja metsätalousministeriön julkaisuja* 7/2006. 70 s.
- Myrskylä, P. (2006). Muuttoliike ja työmarkkinat. *Työpoliittinen tutkimus* 321. 148 s. Työministeriö, Helsinki.
- Newman, J. & G. Matzke (1984). *Population patterns, dynamics, and prospects*. 306 s. Prentice Hall, Englewood Cliffs.
- Nieminen, M. (2006). Maassamuuton uudet kuviot. *Teoksessa* Heikkilä, E. (toim). Muuttaako Onni maalle? Suurten ikäluokkien valinta – Muuttoliikesymposium 2005. *Siirtolaisuustutkimuksia A* 28. 28-37. Siirtolaisuusinstituutti, Turku.
- Nivalainen, S. (2002). Maallemuuttajat – millaisia he ovat? *Pellervon taloudellisen tutkimuslaitoksen työpapereita* 59. 44 s.
- Pehkonen, A. (2004). Kylä kutsuu... Tutkimus tulomuuttoprosesseista maaseudulle. *Siirtolaisuustutkimuksia A* 26. 179 s. Siirtolaisuusinstituutti, Turku.
- Pekkanen, J. (1996). Kaavoihin kangistumattomat – Asukkaiden haastattelututkimus haja-asumisen eduista ja haitoista. *Yhdyskuntasuunnittelun täydennyskoulutuskeskus. A-sarja* 25. 192 s. Teknillinen korkeakoulu, Espoo.
- Pekkola, J. (1993). Etätyön soveltaminen henkilökohtaisella, tuotanto-organisaation ja työmarkkinajärjestelmän tasolla. *Työpoliittinen tutkimus* 47. 293 s. Työministeriö, Helsinki.
- Ravenstein, E. (1885). The Laws of Migration. *Journal of the Royal Statistical Society*, 48: 2, 167–227.
- Ravenstein, E. (1889). The Laws of Migration. *Journal of the Royal Statistical Society*, 52: 2, 241–301.
- Short, J. (1978). Residential Mobility. *Progress in Human Geography* 2:3, 419–447.
- Sjöblom-Immala, H. (2007). Uutta verta maaseudulle – Kainuun ja Varsinais-Suomen maallemuuttajat ja yrittäjät. *Siirtolaisuustutkimuksia A* 29. 160 s. Siirtolaisuusinstituutti, Turku.
- STV= Suomen tilastollinen vuosikirja 2007 (2007). 714 s. Tilastokeskus, Helsinki.

Susiluoma, H. (1998). Yrittäjäksi maalle – Maaseudun näyttämöt kaupungista muuttaneiden kokemina. *Chydenius-instituutin tutkimuksia* 2/98. 91 s. Jyväskylän yliopisto, Kokkola.

Taajama (2008). Tilastokeskus. 4.1.2008.  
<<http://www.tilastokeskus.fi/meta/kas/taajama.html>>

Tilastollinen kuntaryhmitys 2008 (2008). Tilastokeskus. 4.1.2008.  
<[http://tilastokeskus.fi/tk/tt/luokitukset/lk/kuntaryhmitys\\_index.html](http://tilastokeskus.fi/tk/tt/luokitukset/lk/kuntaryhmitys_index.html)>

Trewatha, G. (1953). A Case for Population Geography. *Annals of American Geographers* 43: 2, 71–97. Wiley, New York.

Työlliset toimialan mukaan alueittain 1993–2005 (2007). Tilastokeskus. 14.2.2008.  
<[http://pxweb2.stat.fi/Dialog/varval.asp?ma=030\\_93-05m&ti=Ty%F6lliset+toimialan+mukaan+alueittain+1993+%2D+2005%2A&path=../Database/StatFin/vrm/tyokay/&lang=3&multilang=fi](http://pxweb2.stat.fi/Dialog/varval.asp?ma=030_93-05m&ti=Ty%F6lliset+toimialan+mukaan+alueittain+1993+%2D+2005%2A&path=../Database/StatFin/vrm/tyokay/&lang=3&multilang=fi)>

Uusitalo, E. (1998) *Elinvoimaa maaseudulle. Miksi, kenelle ja miten? Maaseutupolitiikan perusteet*. 311 s. Otava, Keuruu..

Uusitalo, H. (1991). *Tiede, tutkimus ja tutkielma – Johdatus tutkielman maailmaan*. 121 s. WSOY, Juva.

Väestö 1-vuotiskäryhmittäin sukupuolen ja siviilisäädyn mukaan 31.12.2006 (2007). Tilastokeskus. 20.2.2008.  
<[http://www.stat.fi/til/vaerak/2006/vaerak\\_2006\\_2007-03-23\\_tau\\_002.xls](http://www.stat.fi/til/vaerak/2006/vaerak_2006_2007-03-23_tau_002.xls)>

Väestö iän (1-v.) ja sukupuolen mukaan alueittain 1980–2006 (2007). Tilastokeskus. 13.3.2008.  
<[http://pxweb2.stat.fi/Dialog/varval.asp?ma=vaerak\\_tau\\_004\\_fi&ti=V%E4est%F6+i%E4n+%281%2Dv%2E%29+ja+sukupuolen+mukaan+alueittain+1980%2D2006&path=../Database/StatFin/vrm/vaerak/&lang=3&multilang=fi](http://pxweb2.stat.fi/Dialog/varval.asp?ma=vaerak_tau_004_fi&ti=V%E4est%F6+i%E4n+%281%2Dv%2E%29+ja+sukupuolen+mukaan+alueittain+1980%2D2006&path=../Database/StatFin/vrm/vaerak/&lang=3&multilang=fi)>

Väestönmuutokset ja väkiluku 1749–2006, koko maa (2007). Tilastokeskus. 28.10.2007.  
<[http://pxweb2.stat.fi/Dialog/varval.asp?ma=vamuu\\_tau\\_002\\_fi&ti=&path=../Database/StatFin/vrm/muutl/&lang=3&multilang=fi](http://pxweb2.stat.fi/Dialog/varval.asp?ma=vamuu_tau_002_fi&ti=&path=../Database/StatFin/vrm/muutl/&lang=3&multilang=fi)>

Väestö pääasiallisen toiminnan ja iän mukaan (1-v) 2005 (2007). Tilastokeskus. 14.2.2008.  
<[http://pxweb2.stat.fi/Dialog/varval.asp?ma=010\\_tyokay\\_tau\\_101\\_fi&ti=V%E4est%F6+p%E4%E4asiallisen+toiminnan+ja+sukupuolen+mukaan+1990%2D2005&path=../Database/StatFin/vrm/tyokay/&lang=3&multilang=fi](http://pxweb2.stat.fi/Dialog/varval.asp?ma=010_tyokay_tau_101_fi&ti=V%E4est%F6+p%E4%E4asiallisen+toiminnan+ja+sukupuolen+mukaan+1990%2D2005&path=../Database/StatFin/vrm/tyokay/&lang=3&multilang=fi)>

Westerholm, J. (1999). Asutus harventuu ja keskittyy. *Teoksessa* Westerholm, J. & P. Raento (toim). *Suomen kartasto*. 90–91. Suomen Maantieteellinen Seura ja WSOY, Helsinki.

Yin, R. (1994). Case study research: design and methods. 2nd ed. *Applied Social Research Methods Series* 5. 171 s. Sage Publications, Thousand Oaks.

Yousfi, S. (2005). Kahdenuranperheet työmarkkinoilla ja aluedynamiikassa. *Siirtolaisuustutkimuksia A 27*. 183 s. Siirtolaisuusinstituutti, Turku.

Zelinsky, W. (1971). The Hypothesis of the Mobility Transition. *The Geographical Review* 61: 2, 219–249.

## LIITE 1: Kyselylomake

### Kyselylomake maallemuuttoon liittyvistä työkysymyksistä

Tämä kysely on tarkoitettu niille 18-65-vuotiaille, jotka ovat muuttaneet Iittiin vuosina 2000-2007 jostain Suomen kaupunkimaisesta kunnasta ja asuvat edelleen Iitissä.

Suomen kaupunkimaiset kunnat ovat:

Akaa, Espoo, Forssa, Hamina, Hanko, Harjavalta, Haukipudas, Helsinki, Vantaa, Hyvinkää, Hämeenlinna, Heinola, Iisalmi, Imatra, Joensuu, Jyväskylä, Jyväskylän mlk, Järvenpää, Kaarina, Kajaani, Kangasala, Kaskinen, Kauniainen, Kemi, Kempele, Kerava, Kiiminki, Kokkola, Kotka, Kouvola, Kuopio, Kuusankoski, Lahti, Lappeenranta, Loviisa, Lohja, Maarianhamina, Mikkeli Mänttä, Naantali, Nokia, Oulu, Oulunsalo, Pieksämäki, Pietarsaari, Pirkkala, Pori, Porvoo, Raahe Raisio, Rauma, Riihimäki, Rovaniemi, Salo, Savonlinna, Seinäjoki, Tampere, Tornio, Turku, Tuusula, Vaasa, Valkeakoski, Varkaus ja Ylöjärvi.

Kyselyyn voivat vastata myös kaikki samassa taloudessa asuvat, jotka täyttävät vastaajakriteerit.

Lisätietoja saa Linda Ruikalta joko osoitteesta linda.ruikka(at)helsinki.fi tai puhelimitse numerosta 050 3587423.

### **Taustatietonne Iittiin muuttamisenne ajankohdalta**

**Ikä muuttohetkellä:**

- 18-25 vuotta
- 26-35 vuotta
- 36-45 vuotta
- 46-55 vuotta
- 56-65 vuotta

**Sukupuoli:**

- Nainen
- Mies

**Taloudessanne asuvien täysi-ikäisten määrä Iittiin muuttaessanne:**

- 1
- 2
- 3
- 4
- yli 4

**Taloudessanne asuvien lasten määrä Iittiin muuttaessanne:**

- 1
- 2
- 3
- 4
- 5
- 6
- enemmän kuin 6

### Maallemuuttoon liittyvät kysymykset

Minä vuonna muutitte littiin?

- 2000
- 2001
- 2002
- 2003
- 2004
- 2005
- 2006
- 2007

Mistä kunnasta muutitte littiin?

---

Mitkä olivat kolme tärkeintä syytä muutollenne?

---

---

---

Miksi muutitte juuri littiin?

---

---

---

Mistä kunnasta koette olevanne kotoisin?

---

### Työhön liittyvät kysymykset

Mikä on teidän koulutuksenne?

- Peruskoulu
- Ammattikoulu
- Lukio
- Ammattikorkeakoulu
- Korkeakoulu
- Muu

Jos vastasitte edelliseen kysymykseen "Ammattikoulu", "Ammattikorkeakoulu", "Korkeakoulu" tai "Muu", tarkentakaa tähän tutkintonne:

---

Mitä työtä teitte ennen muuttoaanne littiin?

---

---

---

Jatkoitteko samassa työpaikassa muutettuaanne littiin?

- Kyllä
- En



**Mitä työtä teitte heti littiin muutettuanne?**

---

---

---

**Mikä oli työmatkanne pituus (kilometreissä) juuri ennen littiin muuttoanne?**

---

**Mikä oli työmatkanne pituus (kilometreissä) heti littiin muuttonne jälkeen?**

---

**Mikä on työmatkanne pituus (kilometreissä) nykyään?**

---

**Kuinka suuri merkitys työkysymyksillä oli muutosta päättäessänne?**

- Erittäin suuri merkitys
- Melko suuri merkitys
- Melko pieni merkitys
- Erittäin pieni merkitys
- En osaa sanoa

**Vaikuttko littiin muuttonne palkkaanne?**

- Palkkani nousi merkittävästi
- Palkkani nousi jonkin verran
- Ei vaikuttanut
- Palkkani laski jonkin verran
- Palkkani laski merkittävästi

**Teettekö etätöitä?**

- Kyllä, yhtenä päivänä viikossa
- Kyllä, kahtena päivänä viikossa
- Kyllä, kolmena päivänä viikossa
- Kyllä, neljänä päivänä viikossa
- Kyllä, viitenä päivänä viikossa
- En

**Mikäli ette tee etätöitä, haluaisitteko? (Vastatkaa tähän kysymykseen myös jos ette nykyään voi tehdä haluamaanne määrää etätöitä)**

- Kyllä, yhtenä päivänä viikossa
- Kyllä, kahtena päivänä viikossa
- Kyllä, kolmena päivänä viikossa
- Kyllä, neljänä päivänä viikossa
- Kyllä, viitenä päivänä viikossa
- En haluaisi
- Alani ei sovellu etätöntekoon

Jos haluatte kommentoida jotain tutkimukseen, maallemuuttoon, työkysymyksiin, lomakkeeseen tai muuhun liittyvää, voitte kirjoittaa sen alle:

---

---

---

Kiitos osallistumisestanne!