

Tilastotiedotus Statistisk rapport

ISSN 0355-2268

Tilastokeskus
Statistikcentralen
Central Statistical Office of Finland

1987

Tiedustelut - Förfrågningar

Päiväys - Datum

Sarja ja nro - Serie och nr

RITVA KAUKONEN
Puh. (90) 580 01

23.4.1987

KO 1987:5

KOULUTUS JA TUTKIMUS
UTBILDNING OCH FORSKNING

TUOTE NRO 9333

OPPILAIDEN IKÄ VUONNA 1985

Sisällys - Contents

	Sivu-Page
1. Oppilaiden ikä syyslukukaudella 1985	1
2. Peruskoulun 9. ja 10. luokka	7
3. Lukiot	8
4. Ammatilliset oppilaitokset	9
5. Korkeakoulut	12
6. Aineisto ja luokitukset	15
7. English Summary	17

Liitetaulukot

Liitetaulukko 1. Oppilasmäärä iän ja oppilaitostyyppin mukaan syyslukukaudella 1985	19
Liitetaulukko 2. Peruskoulun 9. ja 10. luokan oppilaat iän mukaan syyslukukaudella 1985	22
Liitetaulukko 3. Lukioiden oppilaat iän mukaan syyslukukaudella 1985	23
Liitetaulukko 4. Iltalukioiden peruskouluasteen oppilaat iän mukaan syyslukukaudella 1985	24
Liitetaulukko 5. Ammatillisten oppilaitosten oppilaat iän ja oppilaitostyyppin mukaan syyslukukaudella 1985	25
Liitetaulukko 6. Korkeakoulujen varsinaiset opiskelijat opintoalan ja iän mukaan syyslukukaudella 1985	31
Liitetaulukko 7. Koulujärjestelmän oppilaiden osuudet vastaavan ikäisestä väestöstä Suomessa, Ruotsissa, Norjassa ja Tanskassa	33
Liitetaulukko 8. Väestön koulutukseen osallistuminen Yhdysvalloissa	34

Lisätiedot ja tiedustelut

Yksityiskohtaisempia tietoja saatavissa Tilastokeskuksen koulutus-tilastotoimistosta puh. (90) 580 01, PL 770, 00101 Helsinki.

Julkaisujen myynti

Tilastokeskus, markkinointi
PL 504, 00101 Helsinki
Puh. (90) 1734534 ja 1734535

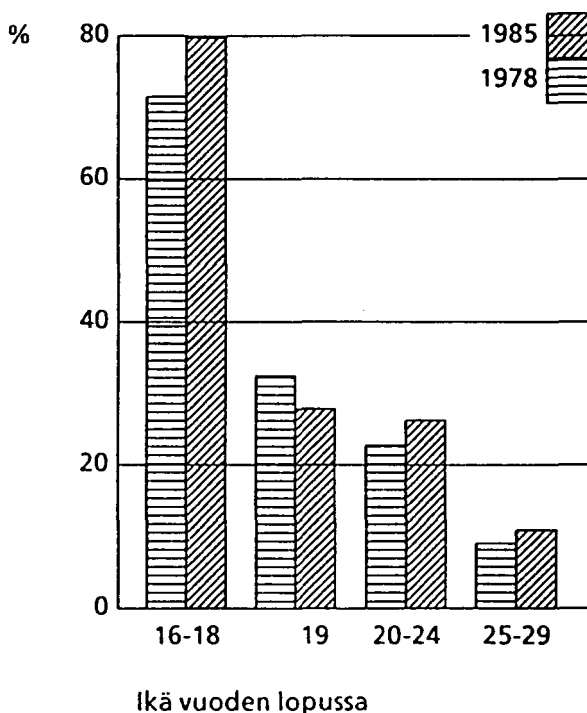
1. Oppilaiden ikä syyslukukaudella 1985

Tilasto koskee peruskoulun 9. ja 10. luokilla, lukioissa, ammatillisissa oppilaitoksissa ja korkeakouluissa syyslukukaudella 1985 olleiden oppilaiden ikää ja sukupuolta. Oppilaita näissä koulutuksissa vuonna 1985 oli noin 420 000. Vastaava luku vuonna 1978 oli noin 410 000. Tilastoon eivät sisälly kansanopistoissa, erilaisilla kursseilla, oppisopimuskoulutuksessa tms. aikuisoppilaitoksissa olleet oppilaat. Kappaleessa 6 on tarkemmin selostettu aineistoa, luokituksia ja aiemmin tehtyjä vastaavia tilastoja.

Nuorten koulunkäynti lisääntynyt

Kouluikäisen väestön väheneminen ja koulunkäynnin lisääntyminen ovat vaikuttaneet siihen, että kasvava osuus nuorista jatkaa koulunkäyntiään oppivelvollisuuskoulun jälkeen. Vuoteen 1978 verrattuna koulua käyvien osuudet ovat kasvaneet kaikissa muissa ikäryhmissä paitsi 19-vuotiaiden ikäluokassa.

Kuvio 1.
16-29 -vuotiaiden oppilaiden osuudet vastaavan ikäisestä väestöstä vuosina 1978 ja 1985



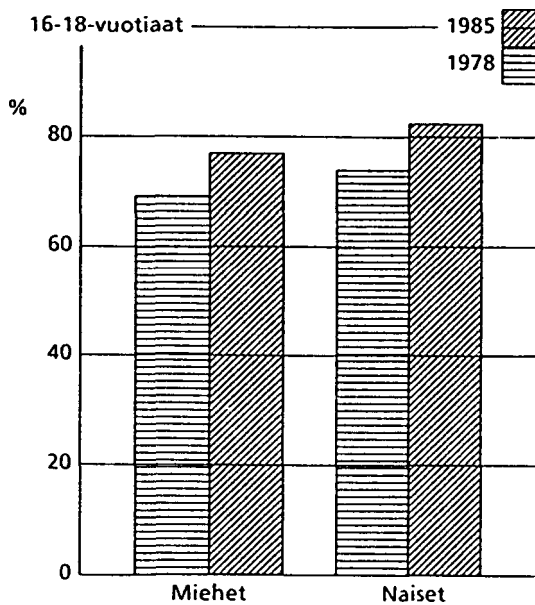
Taulukko 1. 16-39 -vuotiaiden oppilaiden osuudet vastaavan ikäisestä väestöstä vuosina 1967, 1978 ja 1985

Vuosi	Ikä vuoden lopussa						
	16	17	18	19	20-24	25-29	30-39
	%						
1967	51,0	41,8	34,1	26,1	17,4	6,2	1,8
1978	84,2	73,9	57,4	32,5	22,9	9,3	2,5
1985	91,7	83,4	65,3	28,1	26,3	11,1	2,9

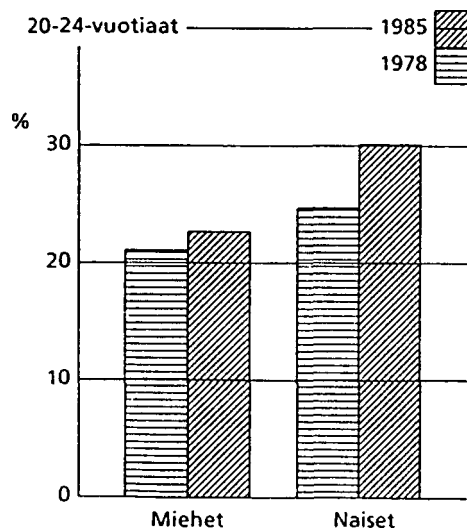
Naisten koulunkäynti yleisempää kuin miesten

Naisista käy koulua suurempi osa kuin miehistä ja naisten koulunkäynti on lisääntynyt suhteellisesti enemmän kuin miesten. Vuonna 1985 kaikista oppilaista oli naisia 53 %, vuonna 1978 naisia oli 51 %. Esimerkiksi ammatillisten oppilaitosten oppilasmäärä kasvoi 7 % vuodesta 1978 vuoteen 1985. Kasvu johtuu kokonaan naisoppilaiden määrän lisäyksestä. Miesoppilaiden määrä ammatillisissa oppilaitoksissa hieman vähentyi tuona aikana.

Kuvio 2.
16-18 -vuotiaiden oppilaiden osuudet vastaavan ikäisestä väestöstä sukupuolen mukaan vuosina 1978 ja 1985



Kuvio 3.
20-24 -vuotiaiden oppilaiden osuudet vastaavan ikäisestä väestöstä sukupuolen mukaan vuosina 1978 ja 1985



Taulukko 2. 16-39 -vuotiaiden oppilaiden osuudet vastaavan ikäisestä väestöstä sukupuolen mukaan vuosina 1978 ja 1985

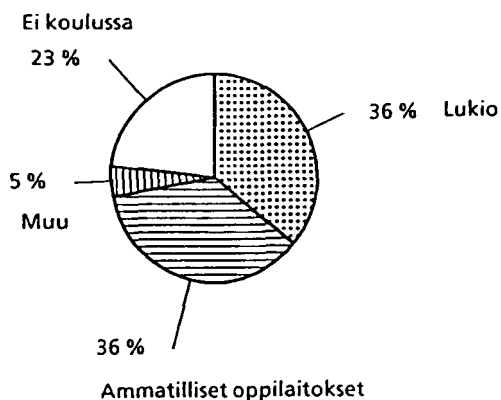
Vuosi	Ikä vuoden lopussa						
	16	17	18	19	20-24	25-29	30-39
%							
Miehet							
1978	83,8	72,0	52,1	26,3	21,1	9,9	2,3
1985	91,2	83,7	58,0	23,4	22,7	11,0	2,4
Naiset							
1978	84,5	75,9	63,0	39,0	24,7	8,6	2,6
1985	92,2	83,0	72,8	33,0	30,2	11,3	3,4

Lukioissa lähes puolet, korkeakouluissa 12 % ikäluokasta

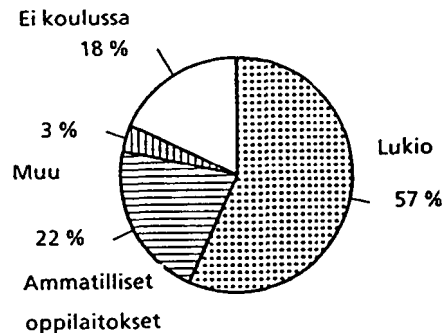
Noin viidesosa 16-18 -vuotiaista ei opiskellut missään tämän tilaston piiriin kuuluvassa oppilaitoksessa. Todellisuudessa kouluakäymättömien osuus on kuitenkin jonkin verran pienempi, sillä tilaston piiriin eivät sisälly kansanopistoissa, kurssikeskuksissa tms. aikuisoppilaitoksissa tai oppisopimuskoulutuksessa olleet oppilaat. 16-18 -vuotiaiden poikien koulutukseen osallistumattomuus (23 %) oli suurempi kuin vastaavan ikäisten tyttöjen (18 %).

Kuvio 4. Eri koulutyypeissä opiskelleiden 16-18 -vuotiaiden osuus vastaavan ikäisestä väestöstä sukupuolen mukaan vuonna 1985

A. Miehet



B. Naiset



Taulukko 3. Eri koulutyypeissä opiskelevien osuudet vastaavan ikäisestä väestöstä syyslukukaudella 1985

Ikä vuoden 1985 lopussa	1)		1)				Yht.
	Perus- koulu	Lukio	Ammatil- liset oppi- laitok- set	Korkea- koulut	Kou- lussa yht.	Ei kou- lussa yht.	
	%						
16	12,1	48,5	31,0		91,7	8,3	100,0
17	1,0	46,2	36,2		83,4	16,6	100,0
18	0,2	43,8	21,0	0,2	65,3	34,7	100,0
19	0,1	7,2	15,4	5,4	28,1	71,9	100,0
20	0,2	1,2	15,6	8,6	25,5	74,5	100,0
21	0,2	0,8	18,2	11,1	30,3	69,7	100,0
22	0,2	0,6	16,6	12,0	29,4	70,6	100,0
23	0,2	0,6	12,8	11,6	25,2	74,8	100,0
24	0,2	0,5	9,1	11,4	21,2	78,8	100,0
25-29	0,2	0,4	3,5	7,0	11,1	88,9	100,0
30-34	0,3	0,4	1,0	2,7	4,3	95,7	100,0

1) Sisältää myös iltalinjat

Eri koulutyypeihin suuntautumisessa on selvä sukupuoli-ero: 16-18 -vuotiaat tytöt ovat enemmistönä lukioissa ja menevät yleisimmin ammatillisiin oppilaitoksiin yli 20-vuotiaana. Sitä vastoin 16-18 -vuotiaat pojat ovat enemmistönä ammatillisissa kouluissa.

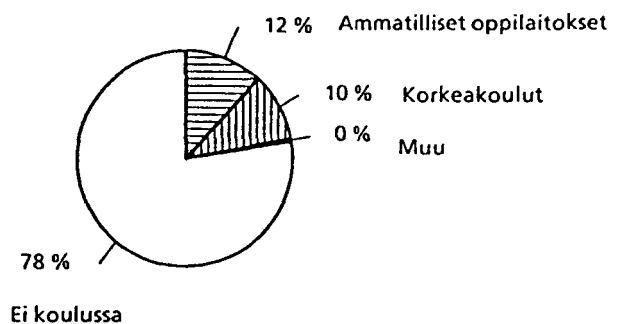
Syksyllä 1985 opiskeli lähes 49 % 16-vuotiaiden ikäluokasta (pojista 38 %, tytöistä 60 %) lukioissa. Ammatillisissa oppilaitoksissa oli 16-18-vuotiaista 29 % (pojista 37 %, tytöistä 22 %) ja 20-24 -vuotiaista 14 % (pojista 12 %, tytöistä 17 %).

Korkein korkeakoulutukseen osallistumisprosentti oli 22-vuotiaiden ikäryhmässä, 12 % (miehistä 11 %, naisista 13 %).

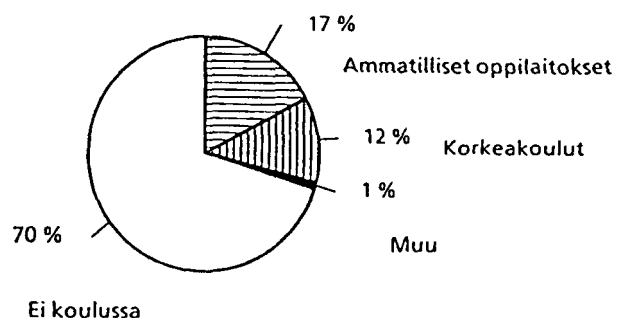
Kuvio 5.

Eri koulutyypeissä opiskelleiden 20-24 -vuotiaiden osuus vastaavan ikäisestä väestöstä sukupuolen mukaan vuonna 1985

A. Miehet



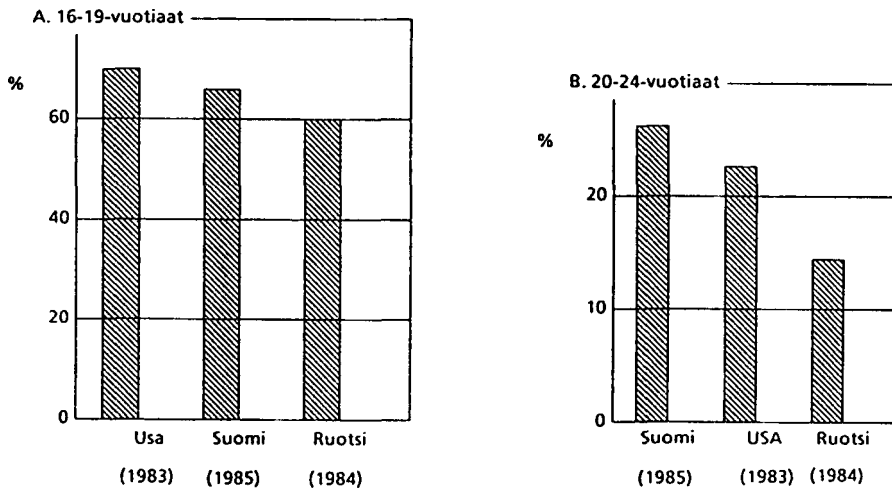
B. Naiset



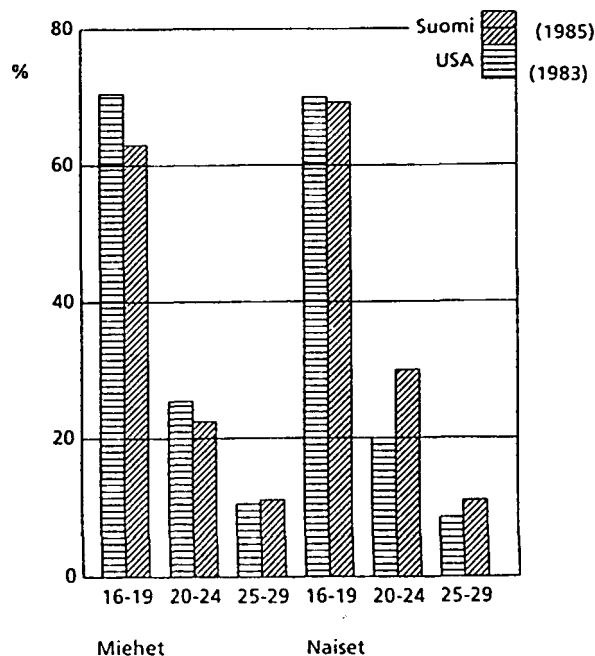
Suomi koulutuksen kärkimaita

Vaikka kansainväliset vertailut eri maiden välillä ovatkin vain suuntaa antavia, osoittavat väestön koulutukseen osallistumista koskevat tilastot, että Suomi kuuluu nuorten koulutukseen osallistumisessa maailman kärkimaiden joukkoon. Naisten koulutukseen osallistuminen on ilmeisesti kaikkein korkeimpia maailmassa (liitetaulukot 7 ja 8).

Kuvio 6.
Opiskelijoiden osuudet vastaavan ikäisestä väestöstä Suomessa, Ruotsissa ja USA:ssa



Kuvio 7.
Opiskelijoiden osuudet vastaavan ikäisestä väestöstä sukupuolen mukaan Suomessa ja USA:ssa



Taulukossa 4 on tarkasteltu Suomen, Norjan, Ruotsin ja Tanskan 16-18-vuotiaiden osallistumista yleissivistävään ja ammatilliseen koulutukseen varsinaisessa koulujärjestelmässä. Vaikka tarkkaa rajaa yleissivistävän ja ammatillisen koulutuksen välille ei voidakaan vetää, näyttäisi olevan rakenteellista eroa erityisesti Ruotsiin verrattuna. Kun Suomessa lähes 50 % ikäluokasta jatkaa peruskoulun jälkeen yleissivistävässä koulutuksessa, on vastaava luku noin 20 % Ruotsissa. Erityisesti naisten koulutukseen osallistumisen rakenne Suomessa lähestyy niitä koulutukseen osallistumisen huippumaita (USA, Japani, Kanada), joissa nuorison enemmistö jatkaa oppivelvollisuuskoulun jälkeen yleissivistävässä koulutuksessa ennen ammatilliseen koulutukseen menoa.

Taulukko 4. 16-18 -vuotiaiden oppilaiden osuudet vastaavan ikäisestä väestöstä opetussisällön mukaan Suomessa, Tanskassa, Norjassa ja Ruotsissa

	Yleissivistävä koulutus	Ammatillinen koulutus	Yhteensä
	%	%	%
Suomi (1985)	50	29	79
Tanska (1985)	46	30	76
Norja (1984)	39	35	74
Ruotsi (1984)	21	53	74

2. Peruskoulut

Peruskoulun oppilaiden ikä selvitettiin 9. ja 10. luokan osalta (liite-
taulukko 2). Lukuihin sisältyvät myös erityisopetuksessa olleet oppi-
laat. Syyslukukauden 1985 alussa oli peruskoulun yhdeksännellä luokalla
63 750 oppilasta, vastaava luku vuonna 1978 oli 78 690 eli yhdeksännen
luokan oppilasmäärä väheni vajaan viidenneksen. Peruskoulun kymmenen-
nellä luokalla oli syyslukukaudella 1985 oppilaita 4 660, vuonna 1978 oppi-
laita oli 1 150. Lisäluokan oppilasmäärä kolminkertaistui. Lisäluokalla
oli tyttöjä enemmän kuin poikia päinvastoin kuin muilla peruskoulun
luokilla.

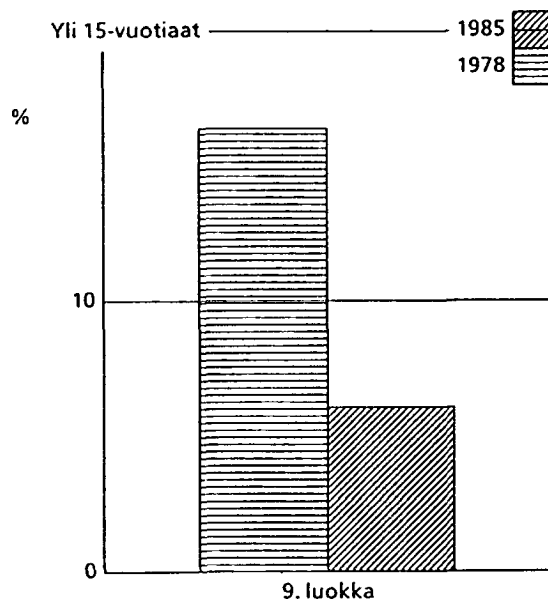
16-vuotiaista opiskeli peruskoulun yhdeksännellä ja kymmenennellä luo-
kalla vuonna 1985 noin 12 % ja vuonna 1978 noin 15 %.

Peruskoulun yhdeksännen ja kymmenennen luokan oppilaat ovat nuorentuneet
vuodesta 1978 vuoteen 1985.

Kaikista peruskoulun yhdek-
sännen luokan oppilaista
"normaali-ikäisiä" eli
15-vuotiaita oppilaita oli
93 %, vastaava osuus syys-
lukukaudella 1978 oli 81 %.
Pojat olivat hieman van-
hempia kuin tytöt.

Peruskoulun lisäluokan,
ns. 10. luokan oppilaista
oli 16-vuotiaita 92 % ja
sitä vanhempia 8 %.

Kuvio 8.
Yli 15-vuotiaiden oppilaiden osuus
peruskoulun yhdeksännen luokan
oppilaista syyslukukaudella
1978 ja 1985



3. Lukiot

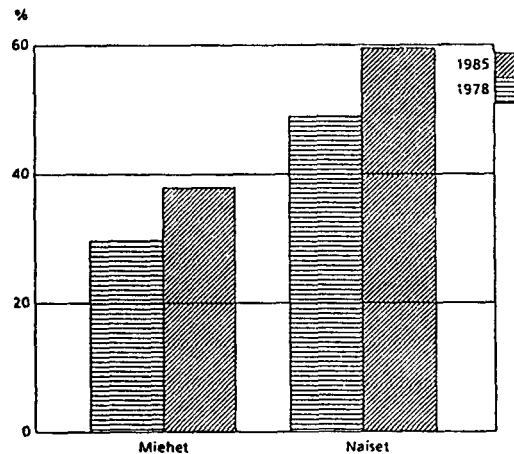
Päivä- ja iltalukioissa opiskeli syyslukukaudella 1985 yhteensä noin 108 200 oppilasta (liitetaulukko 3). Vastaava luku vuonna 1978 oli 104 600. Lukion oppilasmäärä kasvoi 3 600 oppilaalla vuodesta 1978. Kaikista 16-18 -vuotiaista opiskeli lukiossa 46 % syyslukukaudella 1985. Vastaava osuus syyslukukaudella 1978 oli 38 % ja 16 % vuonna 1967.

Syyslukukaudella 1985 lukiossa opiskelleiden 16-vuotiaiden osuus vastaavan ikäisestä väestöstä oli 49 %. Vastaava osuus vuonna 1978 oli 39 % ja 12 % vuonna 1967.

16-vuotiaista naisista opiskeli 60 % lukiossa vuonna 1985 ja 49 % vuonna 1978.

16-vuotiaista miehistä opiskeli lukiossa 38 % vuonna 1985 ja 30 % vuonna 1978. Naisten enemmisyys miehiin verrattuna kasvoi.

Kuvio 9.
Lukion 16-vuotiaiden oppilaiden osuus vastaavan ikäisestä väestöstä vuosina 1978 ja 1985



Oppilaat ovat nuorentuneet vuodesta 1978 siten, että vuonna 1985 kaikista oppilaista oli 90 % alle 19-vuotiaita, vastaava osuus vuonna 1978 oli 85 %.

Päivälukion ensimmäisen luokan oppilaista noin 90 % oli 16-vuotiaita syyslukukaudella 1985. Miehet olivat hieman naisia vanhempia.

Taulukko 5. Päivälukion ensimmäisen luokan oppilaiden iän mukaan syyslukukaudella 1985

Ikä	Yhteensä	Miehet	Naiset
%			
-15	1,5	1,2	1,7
16	90,9	89,0	92,3
17	7,1	9,0	5,7
18	0,5	0,7	0,3
19-	0,0	0,1	0,0
Yhteensä	100,0 (33 893)	100,0 (13 909)	100,0 (19 984)

Päivälukioiden oppilaiden keskimääräinen ikä (mediaani) oli 17,1 vuotta ja iltalukioiden 24,4 vuotta.

4. Ammatilliset oppilaitokset

Ammatillisissa oppilaitoksissa oli syyslukukaudella 1985 oppilaita 146 000, joista naisia 49 % (liitetaulukko 5). Vuodesta 1978 on ammatillisten oppilaitosten oppilasmäärä kasvanut 7 %. Kasvu johtuu naisten määrän lisäyksestä. Naisten määrä on kasvanut 11 000:lla vuodesta 1978 vuoteen 1985. Samalla naisten keskimääräinen ikä on noussut. Se oli 19,3 vuotta vuonna 1978 ja 20,3 vuotta vuonna 1985. Miesten keskimääräinen ikä on pysynyt ennallaan, 18,3 vuotta. Ammatillisissa oppilaitoksissa opiskelevat naiset olivat keskimäärin kaksi vuotta miehiä vanhempia.

Taulukko 6. Ammatillisten oppilaitosten oppilasmäärät eri ikäryhmissä syyslukukaudella 1985 ja muutos vuodesta 1978 (ei sisällä kansanopistojen ammatillista koulutusta)

Ikä vuoden lopussa	Yhteensä		Miehet		Naiset	
	1985	Muutos vuodesta 1978	1985	Muutos vuodesta 1978	1985	Muutos vuodesta 1978
		%		%		%
15-19	72 110	-6	43 210	-6	28 900	-8
20-24	53 580	+21	22 720	+7	30 860	+34
25-	20 300	+37	8 650	-1	11 650	+91
Yhteensä	145 990	+7	74 580	-2	71 410	+18

Oppilasmäärän kasvu on kohdistunut yli 20-vuotiaisiin ja alle 20-vuotiaiden määrä on vähentynyt. Oppilaiden keskimääräinen ikä vuonna 1985 oli alle 20 vuotta mm. tekniikan alojen ja maa- ja metsätalouden koulutuksissa. Keskimääräinen ikä oli yli 20 vuotta mm. terveydenhuollon, sosiaalialan, lastentarhanopettajien ja kaupan ja hallinnon koulutuksissa.

Oppilaiden keskimääräinen ikä eli mediaani-ikä vuosina 1967, 1978 ja 1985 oli eräissä oppilaitoksissa seuraava:

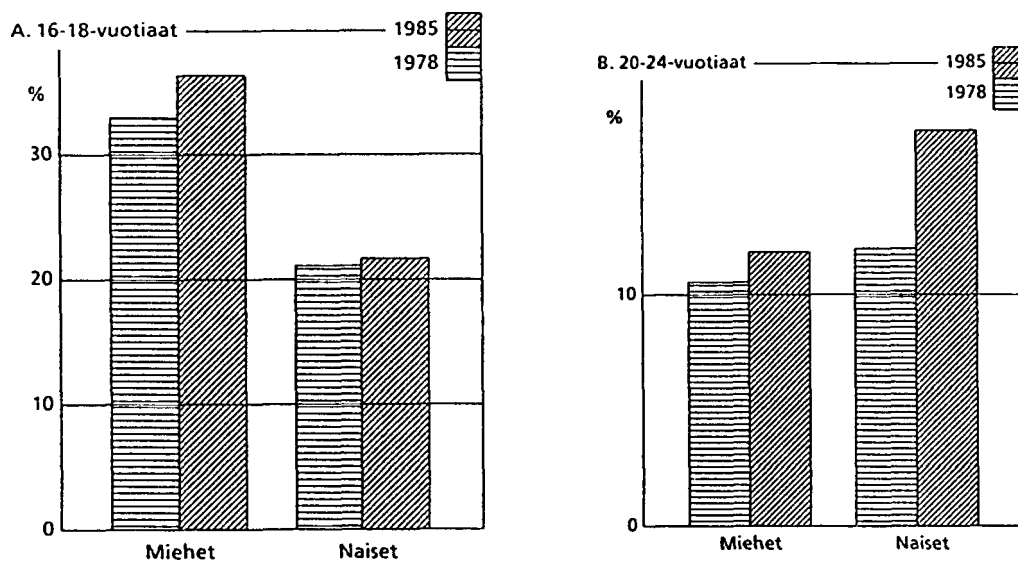
	Ammatilliset oppilaitokset yhteensä	Maa- ja metsä- talousoppi- laitokset	Kauppaoppi- laitokset
1967	19,0	20,5	19,0
1978	18,7	18,8	19,2
1985	19,6	18,8	19,9
	Sairaanhoido- oppilaitokset	Teknilliset oppilaitokset	Yleiset ammatti- koulut
1967	21,4	23,2	16,8
1978	21,9	23,3	16,8
1985	23,3	22,9	17,1

Ammatillisten oppilaitosten oppilaiden osuudet vastaavan ikäisistä ovat nousseet vuodesta 1978. 16-24 -vuotiaista opiskeli vuonna 1985 ammatillisissa oppilaitoksissa 19 %, vastaava osuus vuonna 1978 oli 17 %.

Taulukko 7. Ammatillisissa oppilaitoksissa opiskelevien osuus 16-29 -vuotiaista vuosina 1967, 1978 ja 1985

Vuosi	Ikä vuoden lopussa									
	16	17	18	19	20	21	22	23	24	25-29
	%									
1967	13,4	13,9	12,1	10,1	8,8	8,9	8,3	7,2	5,4	2,4
1978	29,3	31,6	20,6	15,1	13,6	14,1	12,3	9,4	7,0	2,6
1985	31,0	36,2	21,0	15,4	15,6	18,2	16,6	12,8	9,1	3,5

Kuvio 10. Ammatillisten oppilaitosten oppilaiden osuudet vastaavan ikäisestä väestöstä vuonna 1978 ja 1985



Ammatillisten oppilaitosten oppilaista oli miehiä enemmän 16-18-vuotiaiden ikäryhmässä, kun taas naisia oli enemmän 20-24-vuotiaiden ikäryhmässä.

Taulukko 8. Ammatillisten oppilaitosten oppilaiden osuudet vastaavan ikäisestä väestöstä sukupuolen mukaan vuosina 1978 ja 1985

	Ikä vuoden lopussa		
	16-18	20-24	25-29
	%		
Miehet			
1978	33,1	10,6	3,2
1985	36,5	11,9	3,4
Naiset			
1978	21,0	12,0	2,0
1985	21,7	17,1	3,7

Oppilaat jakautuivat ikäryhmittäin seuraavasti vuosina 1967, 1978 ja 1985

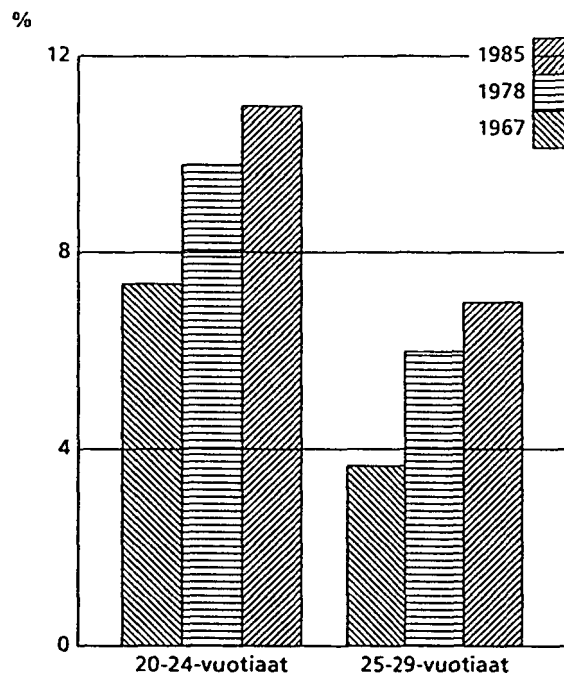
Taulukko 9. Ammatillisten oppilaitosten oppilaiden osuudet eri ikäryhmissä vuosina 1967, 1978 ja 1985

	Ikä vuoden lopussa							Yhteensä	
	-15	16	17	18	19	20-24	25-		
Yhteensä									%
1967	7	12	13	12	10	35	11	100	(97 161)
1978	2	16	18	12	8	33	11	100	(136 154)
1985	0	14	17	10	8	37	14	100	(147 394)
Miehet									
1978	3	19	20	12	7	28	11	100	(75 766)
1985	0	18	22	12	6	31	11	100	(74 791)
Naiset									
1978	1	13	15	11	11	38	11	100	(60 388)
1985	0	10	12	9	10	43	16	100	(72 603)

5. Korkeakoulut

Syyslukukaudella 1985 opiskeli korkeakouluissa 92 200 opiskelijaa. Opiskelijoista oli naisia 51 % (liitetaulukko 6). Opiskelijamäärä lisääntyi 10 000:lla vuodesta 1978. Opiskelijamäärä kasvoi eniten yli 30-vuotiaiden ikäryhmässä.

Kuvio 11. 20-29 -vuotiaiden korkeakouluopiskelijoiden osuus väestöstä vuosina 1967, 1978 ja 1985



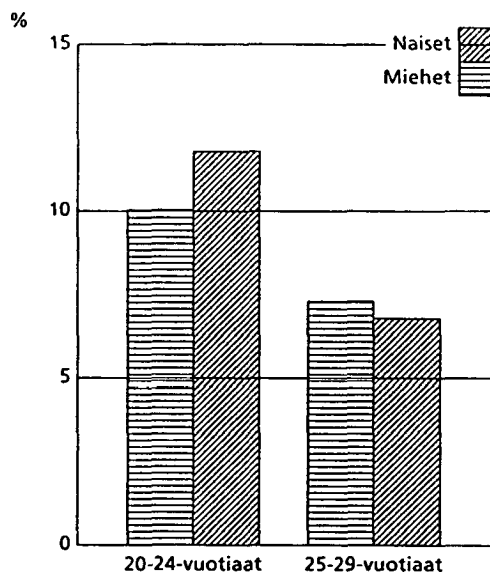
Syyslukukaudella 1985 opiskeli korkeakouluissa 20-24 -vuotiaista runsas 10 % ja 25-29 -vuotiaista noin 7 %. Korkeakouluopiskelijoiden osuus vastaavan ikäisistä on kasvanut vuodesta 1978.

Taulukko 10. Korkeakouluopiskelijoiden osuus väestöstä vuosina 1967, 1978 ja 1985

Vuosi	Ikä vuoden lopussa						
	19	20	21	22	23	24	25-29
	%						
1967	3,5	5,9	7,7	8,1	8,0	7,7	3,7
1978	5,1	8,2	9,8	10,4	10,6	9,9	6,0
1985	5,4	8,6	11,1	12,0	11,6	11,4	7,0

Naisopiskelijoita on hieman enemmän 20-24 -vuotiaiden ikäryhmässä ja miesopiskelijoita enemmän 25-29 -vuotiaiden ikäryhmässä.

Kuvio 12. Korkeakouluopiskelijoiden osuus väestöstä sukupuolen mukaan syyslukukaudella 1985



Naisten korkeakouluopiskelu on lisääntynyt enemmän kuin miesten vuodesta 1978 vuoteen 1985.

Taulukko 11. Korkeakouluopiskelijoiden osuudet 19-29 -vuotiaista sukupuolen mukaan syyslukukaudella 1985

	Ikä vuoden lopussa						
	19	20	21	22	23	24	25-29
%							
Miehet							
1978	4,3	7,2	9,1	10,0	10,5	10,1	6,3
1985	5,2	7,1	9,9	11,3	11,1	11,3	7,3
Naiset							
1978	5,8	9,2	10,6	10,9	10,7	9,8	5,8
1985	5,7	10,3	12,3	12,7	12,3	11,4	6,8

Korkeakouluopiskelijat ovat vanhentuneet hieman vuodesta 1978 vuoteen 1985. Opiskelijoiden keskimääräinen ikä (mediaani) oli 24,6 syyslukukaudella 1985. Vastaava ikä vuonna 1978 oli 24,3 ja 22,6 vuonna 1967. Hieman yli viidennes opiskelijoista oli yli 30-vuotiaita vuonna 1985. Miehet olivat naisia hieman vanhempia.

Taulukko 12. Korkeakouluopiskelijoiden osuudet eri ikäryhmissä vuosina 1978 ja 1985

	Ikä vuoden lopussa				Yhteensä	
	-19	20-24	25-29	30-		
%						
Yhteensä						
1978	5,0	46,9	30,8	17,3	100,0	(82 422)
1985	4,5	44,8	29,2	21,5	100,0	(92 230)
Miehet						
1978	4,4	45,3	32,6	17,7	100,0	(41 808)
1985	4,4	43,0	31,3	21,3	100,0	(45 526)
Naiset						
1978	5,8	48,5	28,9	16,8	100,0	(40 614)
1985	4,6	46,6	27,1	21,7	100,0	(46 704)

Uusia korkeakouluopiskelijoita oli noin 12 800 syyslukukaudella 1985. Uusista opiskelijoista noin 30 % oli 19-vuotiaita. Vastaava osuus vuonna 1978 oli 32 %.

Taulukko 13. Uudet korkeakouluopiskelijat ikäryhmittäin vuosina 1978 ja 1985

Ikä vuoden lopussa	Uudet opiskelijat					
	Yhteensä		Miehet		Naiset	
	1978	1985	1978	1985	1978	1985
%						
-18	2,0	1,4	1,9	1,4	2,3	1,4
19	32,1	29,7	29,1	30,7	35,1	28,7
20	20,0	21,7	17,3	15,7	22,6	27,0
21	13,6	16,1	15,9	18,6	11,3	13,8
22	8,2	8,6	9,8	10,3	6,6	7,1
23	5,0	4,6	5,5	5,2	4,4	4,1
24	3,7	2,9	4,0	3,3	3,4	2,6
25-29	9,9	8,3	11,0	8,6	8,9	8,1
30-	5,5	6,7	5,5	6,2	5,4	7,2
Yhteensä	100,0	100,0	100,0	100,0	100,0	100,0
	(11 317)	(12 815)	(5 531)	(6 025)	(5 786)	(6 790)

6. Aineisto ja luokitukset

Aineisto

Tilasto perustuu Tilastokeskuksen syyslukukaudella 1985 oppilaitoksilta ja kunnallisten peruskoulujen osalta kunnilta keräämiin tietoihin. Väestötiedot on saatu Tilastokeskuksen väestötilastotoimistosta.

Vastaava tilasto on aiemmin laadittu vuosilta 1978 ja 1967. Perusjoukko eroaa aiemmin laadituista tilastoista siten, että tässä tilastossa ovat mukana ainoastaan peruskoulun yhdeksännen ja kymmenennen (ns. lisäluokan) luokan, päivä- ja iltalukioiden, ammatillisten oppilaitosten ja korkeakoulujen oppilaat.

Peruskoulut

Tilastokeskus keräsi tiedot peruskoulun yhdeksännen luokan ja lisäluokan oppilaista syyslukukauden alun tilanteen mukaisina oppilaitoksen sijaintikunnan, läänin, opetuskielen, oppilaiden syntymävuoden ja sukupuolen mukaan.

Peruskouluihin kuuluvat kunnan peruskoulut, peruskoulua korvaavat koulut, kunnan, valtion ja yksityiset erityiskoulut. Erityiskouluihin sisältyvät myös harjaantumiskoulut.

Lukiot

Tiedot kerättiin lukioiden oppilaista syyslukukauden alun tilanteen mukaisina oppilaitoksen sijaintikunnan, läänin, opetuskielen, koulutustavan, oppilaiden syntymävuoden ja sukupuolen mukaan. Päivälukioidelta kysyttiin koko lukion oppilasmäärä ja lukion ensimmäisen luokan oppilasmäärä. Iltalukioidelta kysyttiin perusasteen oppilasmäärä ja lukioasteen oppilasmäärä.

Lukioihin kuuluvat lukiot, harjoittelukoulut, muut lukioasteen koulut (ns. kielikoulut, Rudolf Steiner-koulut), iltalukiot ja lukioiden iltalinjat.

Ammatilliset oppilaitokset

Tiedot kerättiin ammatillisten oppilaitosten vähintään 400 tuntia kestävässä koulutuksessa olleista oppilaista sekä kansanopistojen ammatillisessa koulutuksessa olleista oppilaista. Tilastoon ei sisälly sotilasalan koulutusta, työllisyyskoulutusta eikä auskultointityyppistä opettajankoulutusta.

Tiedot kerättiin oppilaista oppilaitosten opintolinjan, sijaintikunnan, läänin, järjestämistavan, opetuskielen, pohjakoulutusvaatimuksen, linjatyyppin, oppiajan, oppilaiden syntymävuoden ja sukupuolen mukaan.

Korkeakoulut

Korkeakouluopiskelijoita koskevat tiedot perustuvat korkeakouluilta kerättyihin opiskelijakohtaisiin ilmoittautumistietoihin.

Korkeakouluopiskelijoilla tarkoitetaan tässä julkaisussa varsinaisia eli tutkintoon tähtäävässä koulutuksessa olevia opiskelijoita. Myös erillisiä aineenopettajan kasvatustieteellisiä opintoja suorittavat on laskettu varsinaisiksi opiskelijoiksi.

Uusilla korkeakouluopiskelijoilla tarkoitetaan tässä korkeakoulun kannalta uusia opiskelijoita eli korkeakouluun uusina kirjoittautuvia opiskelijoita.

Tiedot muista maista

Tilastokeskus kysyi Ruotsin, Norjan ja Tanskan tilastollisilta keskusvirastoilta viimeisimmät tiedot oppilaiden iästä.

USA:n tiedot ovat julkaisusta: Current Population Reports, Series P-20, Population Characteristics No. 394, School Enrollment-Social and Economic Characteristics of Students: October 1983. Washington BUREAU OF THE CENSUS 1984.

Luokitukset

Oppilaitosta koskevat luokitukset ovat Tilastokeskuksen oppilaitosluettelon 31.12.1985 (KO 1986:7) mukaiset.

Koulutusta koskevat luokitukset ovat Tilastokeskuksen Koulutusluokituksen 31.12.1984 mukaiset (Käsikirjoja nro 1, 6. uusittu laitos).

Korkeakouluopiskelijat on luokiteltu tutkintoasetusten mukaisen opintoalan mukaan.

Yksityiskohtaisempia tietoja saatavissa Tilastokeskuksen koulutustilastotoimistosta.

7. English Summary

In Finland compulsory education starts normally at the age of 7 and ends at the age of 16 after nine years of comprehensive school. These statistics on the age structure concern the age of students completing their studies in comprehensive school and after compulsory education in regular school and university in the autumn of 1985. Students in educational establishments for adults are not included in these statistics.

It can be estimated that in Finland young people's participation in regular school and university education is on a very high level. The figures for women's participation in education are evidently one of the highest in the world. The decrease of the population of school-age and the increase of the number of students have raised the enrollment ratio by age.

Table 14. Enrollment in regular school and university system by age and schooltype in 1985

School type	Age				
	16-19	20-24	25-29	30-39	40-
Comprehensive school (grade 9,10)	8 521	-	-	-	-
Females %	42,6	-	-	-	-
Senior secondary school	101 328	2 748	1 402	1 449	748
Females %	60,0	64,0	65,1	75,2	81,8
Vocational schools and colleges	72 321	54 502	13 472	6 008	983
Females %	40,3	58,0	50,9	68,5	81,3
Universities	4 156	41 332	26 918	16 220	3 604
Females %	51,5	52,7	47,1	49,7	57,1
Total	186 326	98 582	41 792	23 677	5 335
Males	90 640	43 418	21 772	10 415	1 865
Females	95 686	55 164	20 020	13 262	3 470

Table 15. Enrollment ratio by age and sex in 1985

Age	Males	Females	Total
%			
16	91,2	92,2	91,7
17	83,7	83,0	83,4
18	58,0	72,8	65,3
19	23,4	33,0	28,1
20	16,2	35,3	25,5
21	24,1	36,7	30,3
22	26,8	32,0	29,4
23	24,5	26,0	25,2
24	21,5	20,9	21,2
25-29	11,0	11,3	11,1
30-39	2,4	3,4	2,9

Table 16. Enrollment ratio by age, sex and level (ISCED) in 1985 1)

Level	Age			
	16-19	20-24	25-29	30-39
%				
Second level, second stage (3)				
Males	57,5	5,5	1,2	0,3
Females	64,6	12,9	2,4	0,8
Total	61,0	9,1	1,8	0,5
Third level				
Non-university (5)				
Males	0,7	6,9	2,4	0,3
Females	0,5	5,5	1,8	0,4
Total	0,6	6,2	2,1	0,3
University (6,7)				
Males	1,4	10,1	7,2	1,8
Females	1,6	11,5	6,8	2,0
Total	1,5	10,8	7,0	1,9
Total	63,1	26,1	10,9	2,7
Males	59,6	22,5	10,8	2,4
Females	66,7	29,9	11,0	3,2

1) International Standard Classification of Education

LIITETAULUKKO 1. OPPILASMÄÄRÄ IÄN JA OPPILAITOSTYYPIN MUKAAN SYYSLUKUKAUDELLA 1985

IKÄ VUODEN 1985 LOPUSSA	OPPILAITOSTYYPPI		AMMATIL- LISET OPPILAI- TOKSET	KORKEA- KOULUT	OPPILAAIT YHTEENSÄ	VÄESTÖ 31.12.1985	OPPILAIDEN OSUUS IKÄLUOKKASTA
	1) PERUSKOULUT	2) LUKIOT					
-15	59898	512	108	0	60518	.	.
16	7910	31570	20214	0	59694	65112	91,7
17	694	32469	25465	2	58630	70333	83,4
18	152	32031	15313	181	47677	73059	65,3
19	108	5258	11329	3973	20668	73512	28,1
20	121	881	11482	6378	18862	73824	25,5
21	156	589	13793	8380	22918	75654	30,3
22	172	462	12678	9163	22475	76575	29,4
23	184	422	9673	8815	19094	75671	25,2
24	170	394	6876	8596	16036	75544	21,2
25-29	786	1402	13472	26918	42578	382333	11,1
30-39	1149	1449	6008	16220	24826	850491	2,9
40-	479	748	983	3604	5814	.	.
YHTEENSÄ	71979	108187	147394	92230	419790	.	.

YHTEENSÄ

1) 9. ja 10. luokan oppilaat, sisältää myös iltalinjat
2) Sisältää myös iltalinjat

LIITETAULUKKO 1. (jatkuu)

IKÄ VUODEN 1985 LOPUSSA	OPPILAITOSTYYPPI		AMMATIL- LISET OPPILAI- TOKSET	KORKEA- KOULUT	OPPILAA- YHTEENSÄ	VÄESTÖ 31.12.1985	OPPILAIDEN OSUUS IKÄLUOKASTA %
	PERUSKOULUT	LUKIOT					
-15	30008	173	72	0	30253	.	.
16	4457	12646	13283	0	30386	33329	91,2
17	434	12888	16666	2	29990	35845	83,7
18	61	12539	8940	88	21628	37297	58,0
19	32	2506	4268	1926	8732	37339	23,4
20	30	339	3045	2665	6079	37607	16,2
21	56	198	5250	3821	9325	38618	24,1
22	62	159	5867	4404	10492	39105	26,8
23	67	152	4982	4287	9488	38789	24,5
24	66	141	3726	4382	8315	38620	21,5
25-29	251	489	6617	14242	21599	195856	11,0
30-39	283	360	1891	8164	10698	436982	2,4
40-	87	136	184	1545	1952	.	.
YHTEENSÄ	35894	42726	74791	45526	198937	.	.

MIEHET

1) 9. ja 10. luokan oppilaat, sisältää myös iltalinjat
2) Sisältää myös iltalinjat

LIITETAULUKKO 1. (jatkuu)

IKÄ VUODEN 1985 LOPUSSA	OPPILAITOSTYYPPI		AMMATIL- LISET OPPILOI- TOKSET	KORKEA- KOULUT	OPPILAAT YHTEENSÄ	VÄESTÖ 31.12.1985	OPPILAIDEN OSUUS IKÄLUOKASTA %
	1) PERUSKOULUT	2) LUKIOT					
NAISET							
-15	29890	339	36	0	30265	.	.
16	3453	18924	6931	0	29308	31783	92,2
17	260	19581	8799	0	28640	34488	83,0
18	91	19492	6373	93	26049	35762	72,8
19	76	2752	7061	2047	11936	36173	33,0
20	91	542	8437	3713	12783	36217	35,3
21	100	391	8543	4559	13593	37036	36,7
22	110	303	6811	4759	11983	37470	32,0
23	117	270	4691	4528	9606	36882	26,0
24	104	253	3150	4214	7721	36924	20,9
25-29	535	913	6855	12676	20979	186477	11,3
30-39	866	1089	4117	8056	14128	413509	3,4
40-	392	612	799	2059	3862	.	.
YHTEENSÄ	36085	65461	72603	46704	220853	.	.

1) 9. ja 10. luokan oppilaat, sisältää myös iltalinjat
2) Sisältää myös iltalinjat

LIITETAULUKKO 2. PERUSKOULUN 9. JA 10. LUOKAN OPPILAAT IÄN MUKAAN SYYSLUKUKAUDELLA 1985

		IKÄ VUODEN 1985 LOPUSSA							
YHTEENSÄ		-14	15	16	17	18	19	20-	
9. LUOKKA	63751	588	59289	3586	246	33	5	4	
POJAT	32617	233	29764	2417	173	23	3	4	
TYTÖT	31134	355	29525	1169	73	10	2	0	
10. LUOKKA	4664	0	17	4271	343	29	2	2	
POJAT	2277	0	9	2023	227	16	1	1	
TYTÖT	2387	0	8	2248	116	13	1	1	
YHTEENSÄ	68415	588	59306	7857	589	62	7	6	
POJAT	34894	233	29773	4440	400	39	4	5	
TYTÖT	33521	355	29533	3417	189	23	3	1	

LIITETAULUKKO 3. LUKIOIDEN OPPILAAT IÄN MUKAAN SYYSLUKUKAUDELLA 1985

IKÄ VUODEN 1985 LOPUSSA

	YHTEENSÄ	-14	15	16	17	18	19	20	21	22	23	24	25-29	30-39	40-
PÄIVÄLUKIO	99582	1	510	31405	31991	31058	4291	280	32	5	4	1	.	3	1
MIEHET	40255	.	173	12606	12778	12265	2240	173	15	3	1	1	.	.	.
NAISET	59327	1	337	18799	19213	18793	2051	107	17	2	3	.	.	3	1
JOSTA 1. LUOKKA	33893	1	509	30816	2384	163	13	4	2	.	1
MIEHET	13909	.	173	12374	1254	96	10	.	2
NAISET	19984	1	336	18442	1130	67	3	4	.	.	1
ILTALUKIO	8605	.	1	165	478	973	967	601	557	457	418	393	1402	1446	747
MIEHET	2471	.	.	40	110	274	266	166	183	156	151	140	489	360	136
NAISET	6134	.	1	125	368	699	701	435	374	301	267	253	913	1086	611
LUKIO YHTEENSÄ	108187	1	511	31570	32469	32031	5258	881	589	462	422	394	1402	1449	748
MIEHET	42726	.	173	12646	12888	12539	2506	339	198	159	152	141	489	360	136
NAISET	65461	1	338	18924	19581	19492	2752	542	391	303	270	253	913	1089	612

LIITETAULUKKO 4. ILTALUKIOIDEN PERUSKOULUASTEEN OPPILAAT IÄN MUKAAN SYYSLUKUKAUDELLA 1985

IKÄ VUODEN 1985 LOPUSSA

	15	16	17	18	19	20	21	22	23	24	25-29	30-39	40-	
YHTEENSÄ	4	53	105	90	101	115	156	172	184	170	786	1149	479	
PERUSASTE	3564	4	53	105	90	101	115	156	172	184	170	786	1149	479
MIEHET	1000	2	17	34	22	28	25	56	62	67	66	251	283	87
NAISET	2564	2	36	71	68	73	90	100	110	117	104	535	866	392

LIITETAULUKKO 5. AMMATILLISTEN OPPILAIDEN OPPILAAT IÄN JA OPPILAITOSTYYPIN MUKAAN SYSSLUKUKAUDELLA 1985

IKÄ VUODEN 1985 LOPUSSA	OPPILAITOSTYYPPI												Yhteensä
	19 KANSANOPISTOT, AMM.KOUL.		21 MAATALOUSALAN OPPIL.		22 METSÄ- JA PUUTALOUSOPPIL.		20 KANSANOPISTOT, AMM.KOUL.		21 MAATALOUSALAN OPPIL.		22 METSÄ- JA PUUTALOUSOPPIL.		
	Yhteensä	Miehet	Naiset	Yhteensä	Miehet	Naiset	Yhteensä	Miehet	Naiset	Yhteensä	Miehet	Naiset	
	147394	74791	72603	1403	213	1190	6540	4260	2280	3154	2879	275	
-14	3	3	0	0	0	0	0	0	0	0	0	0	
15	105	69	36	0	0	0	5	2	3	2	2	0	
16	20214	13283	6931	31	0	31	813	579	234	566	551	15	
17	25465	15666	8799	62	0	62	1240	929	311	594	587	7	
18	15313	8940	6373	72	6	66	1006	785	221	324	318	6	
19	11329	4268	7061	152	13	139	759	476	283	195	155	40	
20	11482	3045	8437	245	21	224	507	216	291	129	91	38	
21	13793	5250	8543	256	39	217	605	355	250	262	219	43	
22	12678	5867	6811	207	39	168	494	285	209	264	221	43	
23	9673	4982	4691	130	35	95	358	189	169	233	201	32	
24	6876	3726	3150	85	21	64	235	134	101	179	155	24	
25	4843	2595	2248	37	10	27	193	121	72	143	134	9	
26	3224	1598	1626	23	6	17	110	65	45	84	79	5	
27	2303	1094	1209	12	5	7	51	30	21	54	51	3	
28	1748	772	976	9	5	4	48	28	20	42	38	4	
29	1354	558	796	11	4	7	29	21	8	29	26	3	
30	1077	413	664	6	0	6	17	9	8	16	16	0	
31	878	310	568	11	3	8	15	4	11	10	10	0	
32	770	261	509	5	1	4	9	3	6	6	6	0	
33	642	193	449	11	1	10	9	7	2	1	1	0	
34	554	176	378	5	0	5	7	3	4	6	4	2	
35-39	2087	538	1549	20	3	17	24	17	7	13	12	1	
40-49	937	176	761	12	1	11	5	2	3	2	2	0	
50-	46	8	38	1	0	1	1	0	1	0	0	0	

LIITETAULUKKO 5. (jatkuu)

OPPILAITOSTYYPPI

IKÄ VUODEN 1985 LOPUSSA	31 TEKNILLISET OPPIL.	32 YLEISET AMM.KOULUT	33 TEKN.JA KÄSITYÖOPPIL.	34 KOTI- JA TAIDETEOLL.OPPIL.
	YHTEENSÄ	YHTEENSÄ	YHTEENSÄ	YHTEENSÄ
	MIEHET	MIEHET	MIEHET	MIEHET
	NAISET	NAISET	NAISET	NAISET
YHTEENSÄ	17807	1471	14128	469
	16336	32531	3059	5138
				1398
				3740
-14	0	0	0	0
15	0	3	0	0
16	0	72	0	0
17	0	13724	109	7
18	0	17138	221	185
19	3	12927	731	683
20	149	7621	561	524
21	699	2550	165	126
22	1303	1544	206	157
23	2428	1231	170	124
24	3010	989	146	113
25	3006	556	120	95
26	2396	305	97	70
27	1605	222	75	60
28	1008	146	49	39
29	639	85	44	38
30	430	77	43	28
31	284	52	35	15
32	192	51	35	10
33	139	56	43	6
34	115	39	33	5
35-39	81	33	31	9
40-49	78	28	20	14
50-	186	88	113	33
	55	43	46	16
	1	6	1	2
	0	5	0	1
	1	1	1	1

LIITETAULUKKO 5. (jatkuu)

OPPILAITOSTYYPPI

IKÄ VUODEN 1985 LOPUSSA	41 MERENKULKUOPPIL.		49 MUUT LIIKENT.OPPIL.		51 KAUPPAOPPILAITOKSET		52 LIIKEALAN ERIKOISKOULUT		75			
	YHTEENSÄ	NAISET	YHTEENSÄ	NAISET	YHTEENSÄ	NAISET	YHTEENSÄ	NAISET				
	1113	783	330	351	328	23	32076	9802	22274	171	96	
-14	0	0	0	0	0	0	0	0	0	0	0	0
15	1	0	1	0	0	0	21	6	15	0	0	0
16	142	106	36	0	0	0	3284	1090	2194	0	0	0
17	186	131	55	0	0	0	4415	1499	2916	0	0	0
18	122	69	53	7	7	0	3711	1232	2479	1	0	1
19	114	72	42	10	10	0	3115	814	2301	13	4	9
20	62	30	32	5	5	0	3910	696	3214	19	8	11
21	82	56	26	20	20	0	4397	1208	3189	27	15	12
22	81	54	27	40	36	4	3123	1215	1908	33	18	15
23	75	57	18	30	22	8	1789	737	1052	22	16	6
24	54	42	12	22	21	1	1095	443	652	15	9	6
25	44	39	5	31	29	2	709	265	444	16	10	5
26	33	27	6	27	24	3	431	131	300	9	6	3
27	28	22	6	27	26	1	382	109	273	5	3	2
28	16	14	2	22	22	0	270	72	198	1	1	0
29	17	15	2	19	19	0	213	47	166	3	2	1
30	10	10	0	18	17	1	174	39	135	1	1	0
31	8	7	1	9	9	0	153	36	117	0	0	0
32	7	7	0	12	11	1	114	21	93	1	1	0
33	10	8	2	6	6	0	104	22	82	1	0	1
34	4	3	1	9	8	1	98	26	72	1	0	1
35-39	10	9	1	22	22	0	385	74	311	3	1	2
40-49	5	3	2	14	14	0	171	20	151	1	1	0
50-	2	2	0	1	0	1	12	0	12	0	0	0

LIITETAULUKKO 5. (jatkuu)

OPPILAITOSTYYPPI

IKÄ VUODEN 1985 LOPUSSA	59 MUUT KAUPPA- JA TOIMISTO- OPPILAITOKSET		61 SAIRAANHOITO-OPPIL.		64 KAUNEUDENHOITO-OPPIL.		69 MUUT HOITO-OPPIL.					
	YHTEENSÄ	MIEHET	NAISET	YHTEENSÄ	MIEHET	YHTEENSÄ	MIEHET	YHTEENSÄ	MIEHET	NAISET		
	504	283	221	16213	1163	15050	242	11	231	301	114	187
-14	0	0	0	0	0	0	0	0	0	0	0	0
15	0	0	0	0	0	0	0	0	0	0	0	0
16	0	0	0	0	0	0	13	2	11	0	0	0
17	0	0	0	45	3	42	42	0	42	2	2	0
18	3	0	3	219	8	211	32	2	30	4	2	2
19	12	7	5	606	17	589	28	3	25	3	2	1
20	30	15	15	1397	43	1354	37	0	37	19	4	15
21	55	25	30	2101	123	1978	26	0	26	33	10	23
22	53	22	31	2264	178	2086	23	2	21	54	26	28
23	75	55	20	1819	200	1619	13	0	13	51	15	36
24	45	26	19	1286	133	1153	9	1	8	39	12	27
25	25	17	8	1045	91	954	6	0	6	25	10	15
26	27	17	10	801	77	724	3	0	3	17	3	14
27	18	11	7	650	73	577	1	1	0	11	5	6
28	23	12	11	522	39	483	2	0	2	5	2	3
29	24	12	12	424	33	391	3	0	3	6	3	3
30	22	14	8	384	37	347	0	0	0	2	1	1
31	19	9	10	333	23	310	0	0	0	2	2	0
32	20	12	8	317	20	297	1	0	1	5	3	2
33	10	7	3	286	17	269	0	0	0	0	0	0
34	11	7	4	223	4	219	0	0	0	1	1	0
35-39	23	10	13	998	32	966	1	0	1	11	5	6
40-49	9	5	4	479	11	468	2	0	2	11	6	5
50-	0	0	0	14	1	13	0	0	0	0	0	0

LIITETAULUKKO 5. (jatkuu)
 OPPILAITOSTYYPPI

IKÄ VUODEN 1985 LOPUSSA	71 TAIDEALAN OPPIL.		72 PALO-, POLIISI- YMS. OPPIL.		73 URHEILU- ASKARTELUNOHJAAJA- OPPII.		74 KOTITALOUSOPPII.					
	YHTEENSÄ	MIEHET	NAISET	YHTEENSÄ	MIEHET	NAISET	YHTEENSÄ	MIEHET	NAISET			
YHTEENSÄ	747	311	436	623	592	31	266	106	160	6386	74	6312
-14	0	0	0	0	0	0	0	0	0	0	0	0
15	0	0	0	0	0	0	0	0	0	2	0	2
16	4	1	3	0	0	0	0	0	0	1043	10	1033
17	9	5	4	0	0	0	0	0	0	783	2	781
18	11	5	6	0	0	0	4	1	3	535	2	533
19	43	12	31	2	2	0	15	7	8	1433	1	1432
20	53	15	38	11	11	0	39	13	26	696	3	693
21	72	27	45	60	56	4	50	16	34	474	8	466
22	103	36	67	59	57	2	62	27	35	381	8	373
23	92	33	59	48	44	4	28	17	11	258	14	244
24	76	36	40	88	82	6	27	9	18	191	7	184
25	56	23	33	83	83	0	16	5	11	136	8	128
26	51	30	21	34	33	1	15	5	10	98	4	94
27	52	25	27	26	23	3	3	1	2	59	3	56
28	35	22	13	21	19	2	4	3	1	54	0	54
29	19	10	9	30	30	0	2	2	0	38	1	37
30	20	8	12	19	19	0	0	0	0	41	3	38
31	13	5	8	9	8	1	0	0	0	24	0	24
32	5	2	3	23	22	1	1	0	1	25	0	25
33	5	4	1	16	15	1	0	0	0	17	0	17
34	7	3	4	20	19	1	0	0	0	10	0	10
35-39	15	7	8	58	55	3	0	0	0	51	0	51
40-49	4	1	3	16	14	2	0	0	0	34	0	34
50-	2	1	1	0	0	0	0	0	0	3	0	3

LIITETAULUKKO 5. (jatkuu)

OPPILAITOSTYYPPI

IKÄ VUODEN LOPUSSA	75 SAAMELAISALUEEN KOUL.KESKUS		76 HOTELLI-, RAVINTOLAOPPIL.		82 OPETTAJAOPISTOT		89 MUUT OPPILAITOKSET		Yhteensä			
	MIEHET	NAISET	MIEHET	NAISET	MIEHET	NAISET	MIEHET	NAISET				
1985	30	19	11	2484	769	1715	1477	71	1406	650	62	588
	Yhteensä											
-14	0	0	0	0	0	0	0	0	0	0	0	0
15	0	0	0	0	0	0	0	0	0	0	0	0
16	5	5	0	8	3	5	0	0	0	0	0	0
17	6	4	2	70	24	46	0	0	0	1	1	0
18	5	5	0	338	115	223	5	0	5	2	0	2
19	5	4	1	377	112	265	69	3	66	11	2	9
20	2	1	1	356	63	293	205	3	202	77	5	72
21	0	0	0	370	105	265	277	6	271	141	2	139
22	1	0	1	325	106	219	328	19	309	136	7	129
23	3	0	3	235	93	142	230	19	211	90	7	83
24	0	0	0	160	62	98	146	10	136	54	11	43
25	1	0	1	70	30	40	91	7	84	34	7	27
26	1	0	1	50	16	34	32	2	30	30	2	28
27	0	0	0	30	13	17	20	2	18	15	4	11
28	1	0	1	26	12	14	15	0	15	12	4	8
29	0	0	0	15	6	9	17	0	17	17	4	13
30	0	0	0	9	2	7	8	0	8	9	2	7
31	0	0	0	5	1	4	7	0	7	6	1	5
32	0	0	0	4	1	3	6	0	6	3	1	2
33	0	0	0	5	3	2	2	0	2	5	2	3
34	0	0	0	8	0	8	4	0	4	0	0	0
35-39	0	0	0	19	2	17	10	0	10	4	0	4
40-49	0	0	0	4	0	4	5	0	5	3	0	3
50-	0	0	0	0	0	0	0	0	0	0	0	0

OPINTOALA

OPISKELIJAT VUODEN 1985 LOPUSSA

	YHT.	-17	18	19	20	21	22	23	24	25	26	27	28	29	30-34	35-39	40-
OPISKELIJAT VUODEN 1985 LOPUSSA																	
KAIKKI YHTEENSÄ	92230	2	181	3973	6378	8380	9163	8815	8596	7537	6295	5059	4395	3632	10843	5377	3604
MIEHET	45526	2	88	1926	2665	3821	4404	4287	4382	3871	3310	2721	2400	1940	5578	2586	1545
NAISET	46704	-	93	2047	3713	4559	4759	4528	4214	3666	2985	2338	1995	1692	5265	2791	2059
TEOLOGINEN KOULUTUS	1731	-	3	62	93	137	177	149	151	175	137	111	81	59	205	88	103
MIEHET	922	-	-	16	39	66	90	77	74	91	79	69	43	36	123	51	68
NAISET	809	-	3	46	54	71	87	72	77	84	58	42	38	23	82	37	35
HUMANISTINEN KOULUTUS	17122	1	29	596	1108	1327	1461	1434	1334	1259	1160	956	888	781	2417	1288	1083
MIEHET	4201	1	7	99	179	255	337	299	324	309	292	260	306	255	704	339	235
NAISET	12921	-	22	497	929	1072	1124	1135	1010	950	868	696	582	526	1713	949	848
TAIDETEOLLINEN KOULUTUS	757	-	-	9	21	49	73	74	95	81	69	51	49	41	53	37	55
MIEHET	284	-	-	3	8	20	28	28	38	33	26	28	18	21	17	7	9
NAISET	473	-	-	6	13	29	45	46	57	48	43	23	31	20	36	30	46
MUSIIKKIALAN KOULUTUS	980	-	7	60	79	118	123	103	118	114	76	54	38	26	54	6	4
MIEHET	444	-	4	26	35	47	49	41	48	54	36	26	21	17	31	5	4
NAISET	536	-	3	34	44	71	74	62	70	60	40	28	17	9	23	1	-
TEATTERIALAN KOULUTUS	161	-	2	8	18	22	14	32	15	15	8	8	7	4	7	1	-
MIEHET	85	-	-	4	6	10	7	18	11	7	5	4	5	2	6	-	-
NAISET	76	-	2	4	12	12	7	14	4	8	3	4	2	2	1	1	31
KASVATUSTIET. KOULUTUS	8452	-	6	231	557	925	1019	837	734	608	527	426	356	308	944	514	460
MIEHET	2463	-	1	33	91	213	293	269	266	199	198	134	127	95	290	128	126
NAISET	5989	-	5	198	466	712	726	568	468	409	329	292	229	213	654	386	334
LIIKUNTATIET. KOULUTUS	477	-	-	9	22	52	61	73	57	51	43	34	20	7	20	20	8
MIEHET	243	-	-	1	6	23	30	31	31	34	25	23	11	5	12	8	3
NAISET	234	-	-	8	16	29	31	42	26	17	18	11	9	2	8	12	5
YHTEISKUNTATIET. KOUL.	9507	-	13	167	416	664	835	816	828	741	643	553	530	446	1453	873	529
MIEHET	4162	-	4	62	116	251	341	307	335	328	296	272	261	223	719	403	244
NAISET	5345	-	9	105	300	413	494	509	493	413	347	281	269	223	734	470	285
PSYKOLOGIAN KOULUTUS	1294	-	-	23	69	86	96	119	119	109	81	69	66	52	203	128	74
MIEHET	366	-	-	2	7	15	12	33	27	20	25	29	22	21	81	43	29
NAISET	928	-	-	21	62	71	84	86	92	89	56	40	44	31	122	85	45
TERVEYD. HUOLLON KOULUTUS	513	-	-	8	11	14	12	7	11	22	24	24	19	22	96	109	134
MIEHET	35	-	-	-	-	-	2	-	-	-	1	2	4	4	13	8	1
NAISET	478	-	-	8	11	14	10	7	11	22	23	22	15	18	83	101	133
OIKEUSTIET. KOULUTUS	4019	-	2	57	174	314	373	377	414	375	306	271	228	173	502	277	176
MIEHET	2378	-	-	24	74	161	214	220	241	224	192	178	149	115	308	164	114
NAISET	1641	-	2	33	100	153	159	157	173	151	114	93	79	58	194	113	62
KAUPPATIET. KOULUTUS	9472	1	11	264	651	955	1168	1076	1076	905	740	517	451	329	763	373	192
MIEHET	5426	1	6	114	243	457	610	596	606	574	476	342	322	226	491	229	133

LIITETAULUKKO 7.
 KOULUJÄRJESTELMÄN OPPILAIDEN OSUUDET VASTAAVAN IKÄISESTÄ
 VÄESTÖSTÄ SUOMESSA, RUOTSISSA, NORJASSA JA TANSKASSA
 Enrollment ratio by age in Finland, Sweden, Norway and
 Denmark in regular school and university system

IKÄ Age	SUOMI Finland (1985)	RUOTSI Sweden (1984)	NORJA Norway (1984)	TANSKA Denmark (1985)
------------	----------------------------	----------------------------	---------------------------	-----------------------------

MOLEMAT SUKUPUOLET - Both sexes

16	91,7	90,9	86,1	89,9
17	83,4	83,3	76,4	74,3
18	65,3	47,7	61,9	65,9
19	28,1	21,0	33,0	50,1
20	25,5	14,1	24,5	35,1
21	30,3	11,0	24,3	27,5
22	29,4	15,3	23,5	24,1
23	25,2	15,0	20,2	22,2
24	21,2	13,3	16,9	19,2
25-29	11,1	8,4	8,9	10,3
30-39	2,9	3,9	2,9	3,0

MIEHET - Males

16	91,2	91,9	85,2	87,4
17	83,7	83,9	74,8	72,9
18	58,0	47,0	58,1	66,9
19	23,4	21,9	29,0	54,3
20	16,2	10,2	20,0	39,3
21	24,1	11,5	22,4	28,0
22	26,8	13,7	22,9	22,9
23	24,5	14,4	20,3	21,1
24	21,5	13,4	17,8	19,0
25-29	11,0	8,5	10,1	11,5
30-39	2,4	3,4	2,9	2,8

NAISET - Females

16	92,2	89,8	87,1	92,5
17	83,0	82,7	78,1	75,8
18	72,8	48,5	66,0	64,9
19	33,0	20,1	36,6	45,5
20	35,3	18,2	29,3	30,7
21	36,7	18,2	26,3	27,0
22	32,0	16,9	24,2	25,3
23	26,0	15,6	20,2	23,5
24	20,9	13,2	16,0	19,3
25-29	11,3	8,3	7,7	9,2
30-39	3,4	4,4	2,9	2,9

LIITETAULUKKO 8 VÄESTÖN KOULUTUKSEEN OSALLISTUMINEN YHDYSVALLOISSA
LOKAKUUSSA 1983

9

Table 6. Enrollment Status, for Persons 3 to 34 Years Old, by Age, Sex, October 1983

(Numbers in thousands. Civilian noninstitutional population. For meaning of symbols, see text)

Age, sex, race, and Spanish origin	Popu- lation	Enrolled in school						Not enrolled in school					
		Total		Below college level ¹		In college		Total		High school graduate		Not high school graduate	
		Number	Percent	Number	Percent	Number	Percent	Number	Percent	Number	Percent	Number	Percent
ALL RACES													
Total, 3 to 34 years.....	119,415	57,744	48.4	46,920	39.3	10,825	9.1	61,670	51.6	46,647	39.1	15,024	12.6
3 and 4 years.....	6,988	2,524	37.5	2,624	37.5	-	-	4,364	62.5	-	-	4,364	62.5
5 and 6 years.....	6,510	6,214	95.4	6,214	95.4	-	-	296	4.6	-	-	296	4.6
7 to 9 years.....	9,512	9,408	98.9	9,408	98.9	-	-	104	1.1	-	-	104	1.1
10 to 13 years.....	13,951	13,870	99.4	13,870	99.4	-	-	81	0.6	-	-	81	0.6
14 and 15 years.....	7,214	7,093	98.3	7,085	98.2	8	0.1	121	1.7	-	-	121	1.7
16 and 17 years.....	7,304	6,698	91.7	6,446	88.3	252	3.5	606	8.3	111	1.5	494	6.8
18 and 19 years.....	7,819	3,938	50.4	998	12.8	2,940	37.6	3,881	49.6	2,738	35.1	1,132	14.5
20 and 21 years.....	8,039	2,609	32.5	114	1.4	2,495	31.0	5,430	67.5	4,143	51.5	1,287	16.0
22 to 24 years.....	12,722	2,111	16.6	69	0.5	2,042	16.1	10,611	83.4	8,620	67.8	1,991	15.7
25 to 29 years.....	20,606	1,976	9.6	55	0.3	1,921	9.3	18,630	90.4	15,841	76.9	2,789	13.5
30 to 34 years.....	18,750	1,203	6.4	37	0.2	1,167	6.2	17,547	93.6	15,183	81.0	2,364	12.6
Male, 3 to 34 years.....													
3 and 4 years.....	59,534	29,593	49.7	24,089	40.5	5,504	9.2	29,941	50.3	22,287	37.4	7,654	12.9
5 and 6 years.....	3,573	1,363	38.1	1,363	38.1	-	-	2,211	61.9	-	-	2,211	61.9
7 to 9 years.....	3,329	3,166	95.1	3,166	95.1	-	-	163	4.9	-	-	163	4.9
10 to 13 years.....	4,864	4,805	98.8	4,805	98.8	-	-	59	1.2	-	-	59	1.2
14 and 15 years.....	7,130	7,082	99.3	7,082	99.3	-	-	48	0.7	-	-	48	0.7
16 and 17 years.....	3,676	3,617	98.4	3,615	98.3	2	-	59	1.6	-	-	59	1.6
18 and 19 years.....	3,709	3,404	91.8	3,298	88.9	107	2.9	305	8.2	53	1.4	252	6.8
20 and 21 years.....	3,877	1,956	50.4	616	15.9	1,340	34.6	1,921	49.6	1,291	33.3	630	16.3
22 to 24 years.....	5,919	1,379	23.3	69	1.1	1,310	22.1	2,540	42.8	1,872	31.7	668	11.3
25 to 29 years.....	6,207	1,203	19.4	33	0.5	1,170	18.9	5,004	80.6	3,923	63.2	1,081	17.4
30 to 34 years.....	10,092	1,084	10.7	29	0.3	1,055	10.5	9,008	89.3	7,673	76.0	1,334	13.2
Female, 3 to 34 years.....	9,157	543	5.9	13	0.1	521	5.7	8,623	94.2	7,474	81.6	1,149	12.5
3 and 4 years.....	59,881	28,152	47.0	22,831	38.1	5,321	8.9	31,729	53.0	24,360	40.7	7,369	12.3
5 and 6 years.....	3,415	1,261	36.9	1,261	36.9	-	-	2,154	63.1	-	-	2,154	63.1
7 to 9 years.....	3,181	3,048	95.8	3,048	95.8	-	-	133	4.2	-	-	133	4.2
10 to 13 years.....	4,647	4,603	99.0	4,603	99.0	-	-	45	1.0	-	-	45	1.0
14 and 15 years.....	6,821	6,788	99.5	6,788	99.5	-	-	33	0.5	-	-	33	0.5
16 and 17 years.....	3,538	3,476	98.2	3,470	98.1	6	0.2	62	1.8	-	-	62	1.8
18 and 19 years.....	3,595	3,294	91.6	3,148	87.6	147	4.1	301	8.4	59	1.6	242	6.7
20 and 21 years.....	3,942	1,983	50.3	383	9.7	1,600	40.6	1,959	49.7	1,457	37.0	502	12.7
22 to 24 years.....	4,120	1,230	29.9	45	1.1	1,185	28.8	2,890	70.1	2,271	55.1	619	15.0
25 to 29 years.....	6,515	908	13.9	36	0.5	872	13.4	5,607	86.1	4,697	72.1	910	14.0
30 to 34 years.....	10,514	892	8.5	26	0.3	865	8.2	9,622	91.5	8,168	77.7	1,454	13.8
	9,593	669	7.0	24	0.3	645	6.7	8,924	93.0	7,709	80.4	1,215	12.7

¹Includes nursery school, kindergarten, and grades 1 to 12.

²Persons of Spanish origin may be of any race.

**TILAA TÄLLÄ KORTILLA MERKITSEMÄNI JULKAISUT TAI
JULKAISUSARJAT VUODELLE 1987 KESTOTILAUKSENA**

**MUISTA NOPEA
PUHELINTILAUS
(90)173 4534 (90) 173 4535**

	JULKAISUN NIMI	Tilau- hinta	Kpl	Kesto- tilaus	Ilmest- kert./v.
	Koulutus- ja tutkimustilastot				
8965	Koulutus- ja tutkimustilastot, koko sarja	230,-			24-25
9158	Peruskoulut	40,-			2
9157	Lukiot	30,-			2
9155	Ammatilliset oppilaitokset	55,-			7
9156	Korkeakoulut	58,-			6
9336	Väestön koulutus rakenne kunnittain	40,-			2
9334	Tiede- ja teknologia	20,-			2
9249	Peruskoulu- ja lukioasteen menot	20,-			1
9352	Opintotukea hakeneet ja saaneet	15,-			1
9333	*Oppilaiden ikä 1985, ilm. toukok. -87	20,-			-
	Taulukkopaketit				
9332	Lukiokohtaiset taulukot syyslukukaudelta	35,-			1
9350	Koulutusrakennetaulukot tutkinnottain	35,-			1
	Muut taulukot eri tilauksesta puh. (90) 58001/Koulutustilastotoimisto				
	Luokitukset				
8964	Koulutusluokitus 31.12.84	50,-			
9281	Personalens utbildningskoder	25,-			
9331	Oppilaitosluettelo 31.12.86 (osa A ja B)	120,-			
	Muita julkaisuja				
8989	Koulutieto 1986 (Taskutilasto)	10,-			
9335	*Tiede ja teknologiaindikaattorit 1987, ilm. syksyllä 1987	125,-			
9354	*Väestön tutkinto- ja koulutus rakenne ennuste 1986-2000, ilm. v. -87 lopulla	50,-			
9248	Erytisopetus 1983/84	15,-			
9279	Oppilaiden sosiaalinen tausta 1980	18,-			
9125	Aikuis koulutukseen osallistuminen 1980	27,-			
9278	Opettajien (peruskoulut, lukiot) työmäärätutkimus 1979	35,-			
9337	Korkeakouluopettajien ajankäyttötutkimus 1983	10,-			



TILASTOKESKUS - Tietopalvelutalo
Annankatu 44, 00101 Helsinki

TILAAAN TÄLLÄ KORTILLA MERKITSEMÄNI JULKAISUT

	Julkaisun nimi	Hinta	Kpl
8950	Suomen tilastollinen vuosikirja 85/86	215,-	
8937	Naiset ja miehet työelämässä	38,-	
8939	Tietoja naisista ja miehistä	8,-	
9123	Nuorten elinolot, 130 s.	43,-	
9122	Nuorten elinolot kalvopaketti 10 kpl kalvoja + tekstit	200,-	
9246	Taskutilasto 1987, 32-sivuinen tietopaketti Suomesta eri kielillä	4,-	
	_____ kpl suomi _____ kpl ruotsi _____ kpl englantia		
	_____ kpl saksa _____ kpl ranska _____ kpl espanja		
	_____ kpl venäjä _____ kpl arabia		

Tilasto-
keskus
maksaa
posti-
maksun

VASTAUSLÄHETYS
HKI 10 LUPA 3422

TILASTOKESKUS
Julkaisujen myynti
PL 504
00003 HELSINKI

Lähettäkää minulle Tilastokeskuksen myyntiluettelo 1987

Yritys/Työpaikka

Tilaaajan nimi

Tehtävä

Osoite

Puhelinnumero

Postinumero ja toimipaikka



TILASTOKESKUS - Tietopalvelutalo
Annankatu 44, 00101 Helsinki



TILASTOKESKUS-STATISTIKCENTRALEN

PL
PB 504

00101 HELSINKI
HELSINGFORS

Virkalähetys
Tjänsteförsändelse

TK000A - 001

ARKISTO

A 2

20,- mk

87. Valtion painatuskeskus

JULKAISUJEN MYYNTI:
Tilastokeskus, PL 504, 00101 Helsinki
Puh. (90) 173 4535
Valtion painatuskeskuksen kirjakaupat
Helsingissä Annankatu 44 ja Eteläesplanadi 4
662372U - 12/2957L/ads

FÖRSÄLJNING:
Statistikcentralen, PB 504, 00101 Helsingfors
Tel. (90) 173 4535
Statens tryckeriercentrals bokhandlar i
Helsingfors Annegatan 44 och Södra esplanaden 4

SALES OF PUBLICATIONS
Central Statistical Office of Finland
P.O.B. 504, SF 00101 Helsinki, Finland
Phone internat. +358 0 1734 535
Telex 122656 tikas sf
Government Printing Centre bookshops in Helsinki, located
at Annankatu 44 and Eteläesplanadi 4