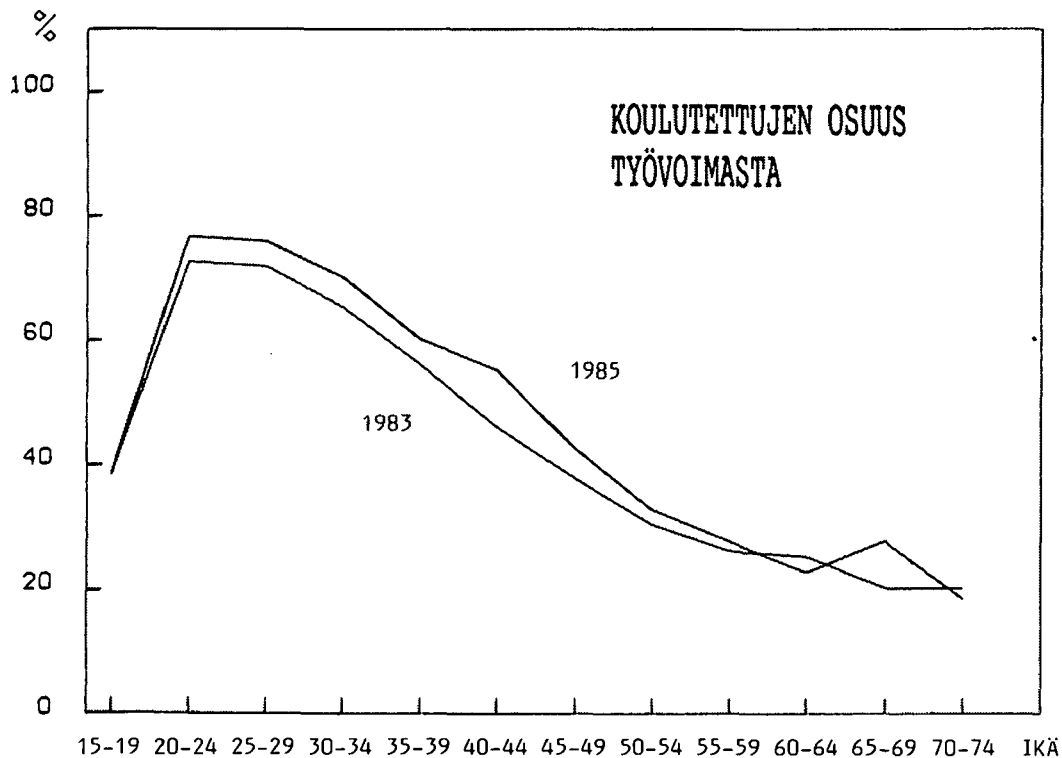
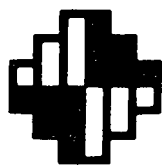


Työvoimatutkimus, Koulutus ja ammatit 1985

Arbetskraftsundersökningen, utbildning och yrken 1985





tilastotiedotus statistisk rapport

26.3.87

ISSN 0355-2357

Tilastokeskus
Statistikcentralen
Central Statistical Office of Finland

1987

Tiedustelut - Förfrågningar

Päiväys - Datum

Sarja ja nro - Serie och nr

Hannu Siitonen
Veli Rajaniemi
Salme Kiiski
Puh. 90-58 001
Tel.

5.3.1987

TY 1987:6

TYÖVOIMA
ARBETSKRAFT

**Työvoimatutkimus,
Koulutus ja ammatit 1985**

**Arbetskraftsundersökningen,
utbildning och yrken 1985**

Tilastokirjasto
Statistikbiblioteket

Tilastokeskus

Tämän teoksen osittainenkin kopioiminen on kielletty tekijänoikeuslain (404/61, muut. 897/80) ja valokuvain (405/61, muut. 898/80) sekä Suomen valtion ja Kopiosto r.y.:n tekemän sopimuksen mukaisesti.

SISÄLTÖ

	Sivu
Taulukkoluetelo	4
Tulosten tarkastelua	6
Aineisto	12
Työvoimatutkimuksen menetelmästä	12
Koulutustieto	12
Ammatti	13
Sosioekonominen asema	14
Vertailtavuus aikaisempien vuosien tilastoihin	14
Tulosten luotettavuus	14
Uudistettu tulostus	15
Liite 1 Koulutusaste	44
Liite 2 Ammattiluokitus	45
Liite 3 Sosioekonomisen aseman luokitus	47
Liite 4 Koulutus- ja ammattitaulukot I nelj. 1985	48

INNEHÅLL

	Sida
Tabellförteckning	4
Bedömning av resultatens	6
Material	16
Arbetskraftsundersökningsmetoden	16
Uppgift om utbildning	16
Yrke	18
Socioekonomisk ställning	18
Jämförbarhet med tidigare års statistik	18
Tillförlitlighet av resultatens	19
Reviderad utmatning	19
Bilaga 1 Utbildningsnivå	44
Bilaga 2 Yrkesklassificering	45
Bilaga 3 Klassificering av socioekonomisk ställning	47
Bilaga 4 Utbildnings- och yrkestabellerna I kvart. 1985	48

TAULUKKOLUETTELO
TABELLFÖRTECKNING

Sivu
Sida

KOULUTUSASTE - UTBILDNINGSSTADIUM

1. Työvoima, työlliset, työttömät ja työvoimaan kuulumattomat koulutusasteen ja sukupuolen mukaan, I nelj. 1985
Arbetskraften, sysselsatta, arbetslösa och befolkning som ej hör till arbetskraften efter utbildningsnivå och kön, I kvart. 1985 20
2. Työvoima koulutusasteen ja iän mukaan, I nelj. 1985
Arbetskraften efter utbildningsnivå och ålder, I kvart. 1985 21
3. Työvoima koulutusasteen ja läänin mukaan, I nelj. 1985
Arbetskraften efter utbildningsnivå och län, I kvart. 1985 22
4. Työvoima koulutusasteen ja toimialan mukaan, I nelj. 1985
Arbetskraften efter utbildningsnivå och näringsgren, I kvart. 1985 .. 23
5. Työvoimaan kuulumaton väestö koulutusasteen ja iän mukaan, I nelj. 1985
Befolkning som ej hör till arbetskraften efter utbildningsnivå och ålder, I kvart. 1985 24
6. Työvoimaan kuulumaton väestö koulutusasteen ja läänin mukaan, I nelj. 1985
Befolkning som ej hör till arbetskraften efter utbildningsnivå och län, I kvart. 1985 25
7. Työlliset normaalin työajan, sukupuolen ja koulutusasteen mukaan, I nelj. 1985
Sysselsatta enligt normal arbetstid, kön och utbildningsnivå, I kvart. 1985 26

KOULUTUSALA - UTBILDNINGSSOMRÅDE

8. Työvoima, työlliset, työttömät ja työvoimaan kuulumattomat koulutusalan mukaan, I nelj. 1985
Arbetskraften, sysselsatta, arbetslösa och befolkning som ej hör till arbetskraften efter utbildningsområde, I kvart. 1985 27
9. Työvoima koulutusalan ja iän mukaan, I nelj. 1985
Arbetskraften efter utbildningsområde och ålder, I kvart. 1985 28

AMMATTI - YRKE

10. Työvoima, työlliset ja työttömät ammatin mukaan, I nelj. 1985
Arbetskraften, sysselsatta och arbetslösa efter yrke, I kvart. 1985 29
11. Työvoima ammatin ja iän mukaan, I nelj. 1985
Arbetskraften efter yrke och ålder, I kvart. 1985 30
12. Työlliset ammatin ja sukupuolen mukaan sekä tehdyt työpäivät, työttömyyspäivät ja sairauspäivät ammatin mukaan, I nelj. 1985
Sysselsatta efter yrke och kön samt utförda arbetsdagar, arbetslöshetsdagar och sjukdagar efter yrke, I kvart. 1985 32

	Sivu Sida
13. Työvoima ammatin ja läänin mukaan, I nelj. 1985 Arbetskraften efter yrke och län, I kvart. 1985	34
14. Työvoima ammatin ja toimialan mukaan, I nelj. 1985 Arbetskraften efter yrke och näringsgren, I kvart. 1985	35
15. Työvoima ammatin ja koulutusasteen mukaan, I nelj. 1985 Arbetskraften efter yrke och utbildningsnivå, I kvart. 1985	36
16. Työlliset ammatin ja normaalin työajan mukaan, I nelj. 1985 Sysselsatta efter yrke och normal arbetstid, I kvart. 1985	37
17. Työvoima ammattiryhmittäin ja koulutusasteittain ammattiaseman mukaan, I nelj. 1985 Arbetskraften efter yrke, utbildningsnivå och yrkesställning, I kvart. 1985	38
18. Työllisten yli- ja sivutyöt ammattiryhmittäin ja koulutusasteittain, I nelj. 1985 Sysselsattas övertidsarbete och bisysslor efter yrke och ut- bildningsnivå, I kvart. 1985	39
19. Työvoima koulutusalan ja ammatin mukaan, I nelj. 1985 Arbetskraften efter utbildningsområde och yrke, I kvart 1985	40

VERTAILUTAULUT - JÄMFÖRELSETABELLER

A. Työvoima, työlliset, työttömät ja työvoimaan kuulumattomat koulutus- asteen mukaan, I nelj. 1983 - I nelj. 1985 Arbetskraften, sysselsatta, arbetslösa och befolkning som ej hör till arbetskraften efter utbildningsnivå, I kvart. 1983 - I kvart. 1985	41
B. Työvoima ammatin mukaan, I nelj. 1984 - I nelj. 1985 Arbetskraften efter yrke, I kvart. 1984 - I kvart. 1985	42
C. Palkansaajat (työlliset) sukupuolen ja sosioekonomisen aseman mukaan, I nelj. 1984 - I nelj. 1985 Löntagare (sysselsatta) efter kön och socioekonomisk ställning, I kvart. 1984 - I kvart. 1985	43

TAULUKOISSA KÄYTETYT SYMBOLIT - SYMBOLER ANVÄNDA I TABELLERNÄ

Ei mitään ilmoitettavaa - Intet finns att redovisa	-
Suure pienempi kuin puolet käytetystä yksiköstä - Storheten mindre än hälften av den använda enheten	0
Tietoa ei ole saatu tai se on liian epävarma esitettäväksi - Uppgift ej tillgänglig eller alltför osäker för att anges
Miehet - Män	M
Naiset - Kvinnor	N
Molemmat sukupuolet - Båda könen	MS

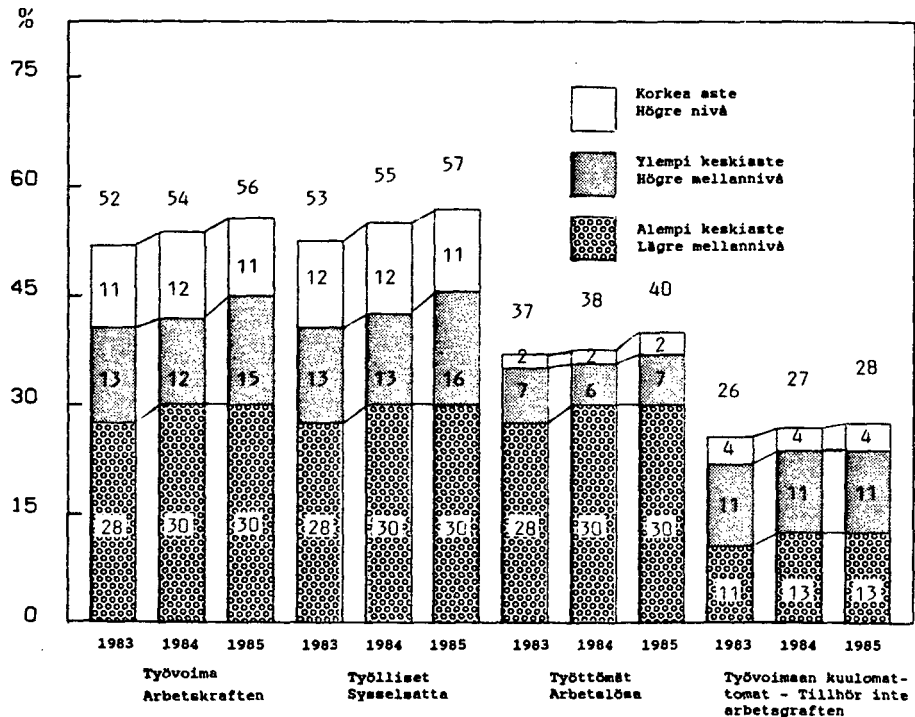
TULOSTEN TARKASTELUA

KOULUTUS

Koulutettujen osuus työvoimasta kasvussa

Perusasteen (kansalais-, keski- ja peruskoulun) jälkeisen tutkinnon suorittaneita oli 56 % noin 2,5 miljoonasta työvoimaan kuuluvasta vuoden 1985 ensimmäisellä neljänneksellä. Tämä oli kaksi prosenttiyksikköä korkeampi kuin vuotta aiemmin. Keskiasteen tutkinnon suorittaneiden osuus oli 45 % ja korkean asteen tutkinnon suorittaneiden osuus 11 % työvoimasta.

Kuvio 1. Koulutettujen osuudet 15-74-vuotiaan väestön pääryhmissä 1. nelj. 1983-1985
 Figur 1. Andelen utbildade av befolkningen i åldern 15-74 år i huvudgrupper under 1:a kvartalet 1983-1985



Työvoiman ulkopuolella olevasta 15-74-vuotiaasta väestöstä 28 %:lla oli perusasteen jälkeinen tutkinto, mikä on prosenttiyksikön korkeampi kuin vuosi sitten.

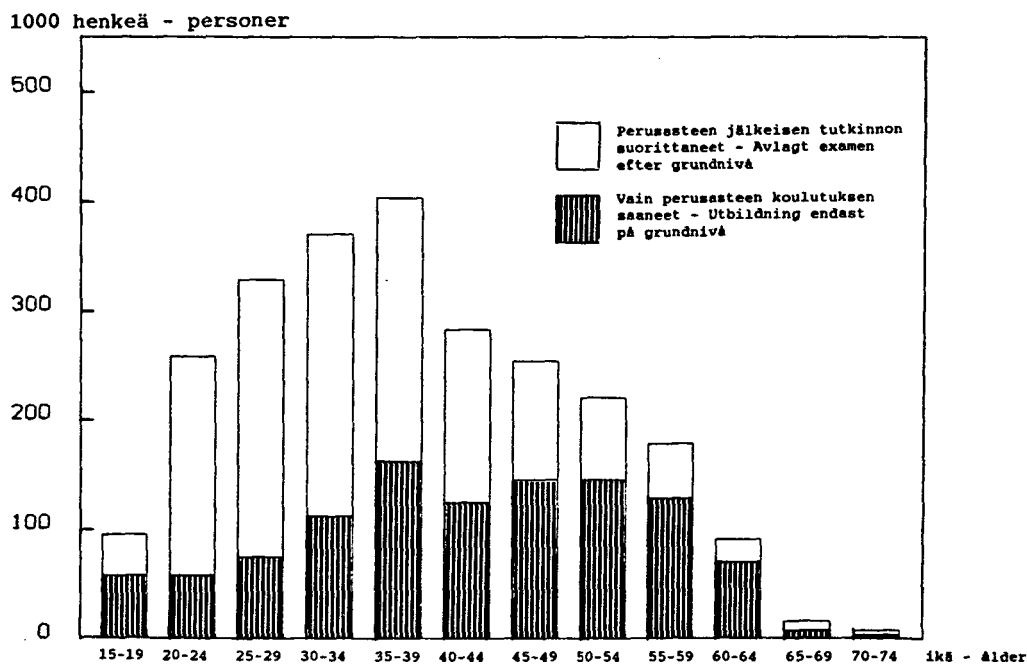
Vähäisiä eroja miesten ja naisten koulutuksessa

Koulutettujen osuus työvoimaan kuuluvilla miehillä ja naisilla on lähes samanlainen. Sen sijaan koulutusasteessa on havaittavissa jonkin verran eroja. Perusteiden jälkeisen koulutuksen saaneiden miesten koulutus on painottunut keskiasteella suhteellisesti enemmän alempaan keskiasteeseen ja korkealla asteella ylempään korkeaan asteeseen verrattuna naisten vastaaviin lukuihin. Työvoiman ulkopuolella olevat miehet ovat hieman naisia koulutetumpia.

Eniten koulutettuja 20-24-vuotiaissa

Jos työvoimaa tarkastellaan 5-vuotisikäryhmittäin, suhteellisesti eniten perusteiden jälkeisen tutkinnon suorittaneita oli ikäryhmässä 20-24-vuotiaat (77 %), keskiasteen tutkinnon suorittaneita samoin ikäryhmässä 20-24-vuotiaat (75 %). Korkean asteen tutkinnon suorittaneita oli eniten ikäryhmässä 30-34-vuotiaat (16 %). Työvoimaan kuuluvien suurimman ikäryhmän muodostivat 35-39-vuotiaat, jossa 60 %:lla oli perusteiden jälkeinen tutkinto.

Kuvio 2. Työvoima ikäryhmittäin 1. nelj. 1985
Figur 2. Arbetskraften efter ålder under 1:a kvartalet 1985



Työvoiman ulkopuolella olevilla korostuu entisestään 20-24-vuotiaiden koulutus, sillä perusteiden jälkeisen tutkinnon suorittaneita heistä oli 84 %.

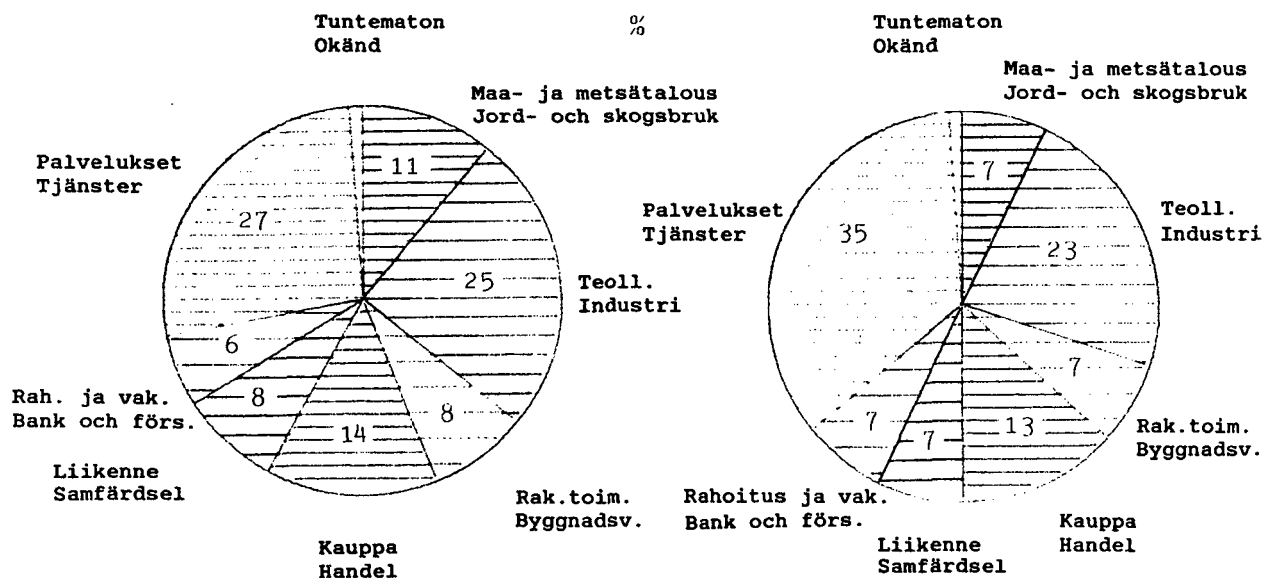
Koulutetun työvoiman osuus vähintään puolet kaikissa lääneissä

Oulun läänissä oli koulutetun työvoiman osuus työvoimasta korkein (60 %) vuoden 1985 ensimmäisellä neljänneksellä. Keskimääräistä enemmän koulutettuja oli lisäksi Uudenmaan, Kuopion ja Lapin lääneissä sekä Ahvenanmaalla. Vähiten koulutusta saaneita oli Vaasan läänissä (50 %), mutta myös Hämeen, Kymen, Mikkelin, Pohjois-Karjalan ja Keski-Suomen lääneissä oli keskimääräistä vähemmän koulutettua työvoimaa. Uudenmaan läänissä korkean asteen koulutuksen saaneiden osuus työvoimasta oli 17 %, kun se muissa lääneissä jäi 7-10 %:n välille.

Julkisissa palveluissa koulutetuin työvoima

Selvästi eniten koulutettuja työvoimasta oli palvelusten (72 %) ja rahoitus-, vakuutus-, kiinteistö- ja liike-elämää palvelevan toiminnan (68 %) toimialoilla. Palvelusten toimiala koostuu lähinnä julkisesta hallinnosta ja yhteiskunnallisista palveluista kuten opetus ja terveydenhoito. Näiden toimialojen osuus koko työvoimasta oli yhteensä kolmannes.

Kuvio 3. Koko työvoiman ja koulutetun työvoiman jakautuminen toimialoittain 1. nelj. 1985
 Figur 3. Hela arbetskraften och den utbildade arbetskraften enligt näringsgren under 1:a kvartalet 1985



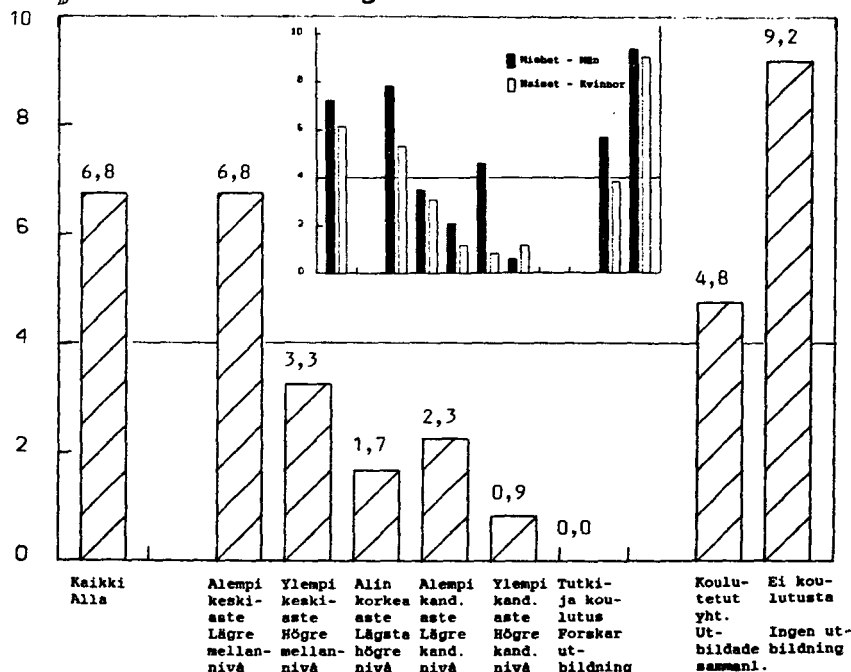
Koko työvoima - Hela arbetskraften

Perusasteen jälkeisen tutkinnon suorittaneet
 Avlagt examen efter grundnivån

Alhainen koulutustaso lisää työttömyysriskiä

Vuoden 1985 ensimmäisellä neljänneksellä työttömiä oli 172 000. Työttömyysaste (työttömien osuus työvoimasta) oli 6,8 %. Perusasteen jälkeistä koulutusta saaneiden työttömyysaste oli 4,8 %. Koulutussasteen kohotessa työttömyysriski yleensä pieneni. Koulutettujen miesten työttömyysaste oli korkeampi (5,7 %) kuin koulutettujen naisten (3,9 %). Koulutusta vailla olevien työttömyysaste oli 9,2 %.

Kuvio 4. Työttömyysaste koulutuksen mukaan 1. neljänneksellä 1985
 Figur 4. Det relativa arbetslöshetsstalet efter utbildning under 1:a kvartalet 1985



Perusasteen jälkeistä koulutusta oli 40 %:lla työttömistä, kun vastaava luku työllisillä oli 57 %. Työttömät miehet ovat työttömiä naisia koulutetumpia, sillä koulutettujen osuus työttömistä oli miehillä 44 % ja naisilla 35 %. Työllisten miesten ja naisten koulutustasossa ei ollut juuri eroa.

Työttömyysaste vaihtelee suuresti koulutusalan mukaan

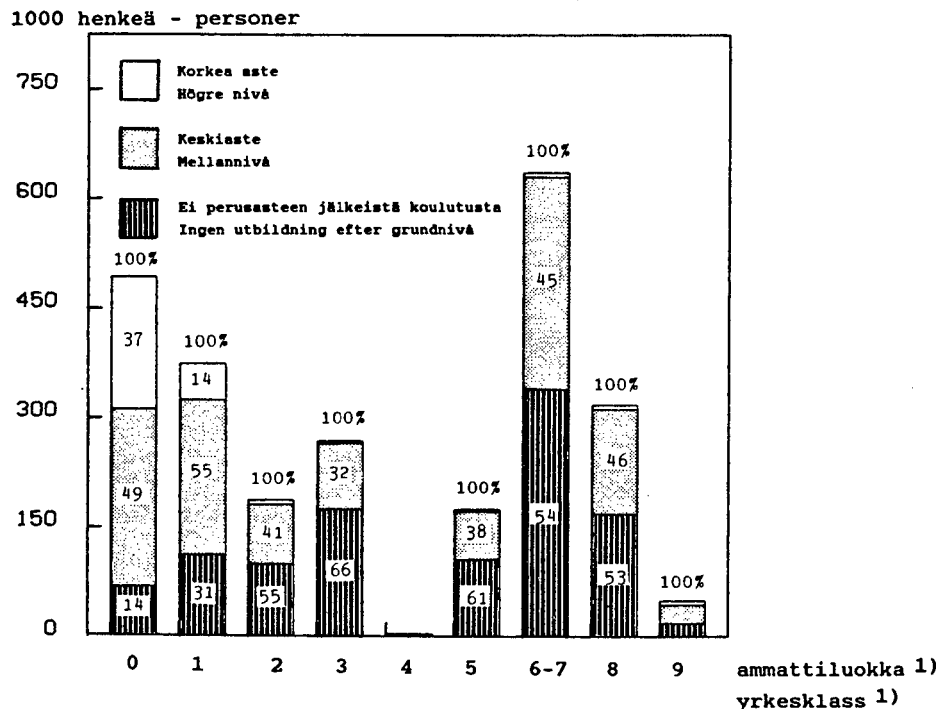
Opettajakoulutuksen ja hoitoalojen koulutuksen saaneiden työttömyysaste oli alle prosentin, kun se ammatillisesti eriytymätöntä sekä teollisuuden ja tekniikan koulutusta saaneilla oli lähes 7 %. Ammatillisesti eriytymätöntä koulutusta saaneista lähes puolet kuului ikäryhmään 15-24-vuotiaat.

AMMATTI

Teollisen työn ammattien osuus suurin mutta laskeva

Erilaisissa teollisuuden ja rakennustyön ammateissa (pääryhmä 6-7) oli 638 000 henkeä vuoden 1985 ensimmäisellä neljänneksellä eli neljäs koko työvoimasta. Teknisen, luonnontieteellisen, humanistisen työn ammateissa (pääryhmä 0) olevien osuus työvoimasta oli 20 %, hallinnollista ja konttoriteknistä työtä tekevien (pääryhmä 1) 15 %, palvelutyötä tekevien (pääryhmä 8) 13 % ja maa- ja metsätaloustyötä tekevien (pääryhmä 3) 11 %. Suhteellisesti eniten työvoima oli kasvanut kuljetus- ja liikennetyötä (pääryhmä 5) sekä kaupallista työtä (pääryhmä 2) tekevien ammateissa. Työvoima vähentyi selvästi teollisuuden, rakennustyön ja maa- ja metsätalouden ammateissa.

Kuvio 5. Työvoima ammatin ja koulutusasteen mukaan 1. neljänneksellä 1985
Figur 5. Arbetskraften efter yrke och utbildningsnivå under 1:a kvartalet 1985



1) Katso ammattiluokitus liite 2

1) Se yrkesklassificeringen bilaga 2

Työvoiman keski-ikä oli korkein maa- ja metsätalouden ammateissa yli 44 vuotta. Teollisuuden ammateissa keski-ikä oli 37 vuotta ja palvelutyön ammateissa 38 vuotta.

SOSIOEKONOMINEN ASEMA

Miehet johtavissa toimissa

Sosioekonomisen ryhmittelyn mukaan ylempiin toimihenkilöihin kuului 16 %, alempiin toimihenkilöihin 38 % ja työntekijöihin 45 % palkansaajista vuoden 1985 ensimmäisellä neljänneksellä. Alemmista toimihenkilöistä naisten osuus oli 71 %, kun se ylemmistä toimihenkilöistä oli 38 %. Työntekijöistä naisten osuus oli 34 %.

AINEISTO

Tässä julkaisussa esitettävät tiedot työvoiman koulutuksesta ja ammateista perustuvat kuukausittain tehtävän työvoimatutkimuksen vuoden 1985 ensimmäisen neljänneksen aineistoihin. Koulutusta koskeva tieto työvoimatutkimukseen vastanneille on saatu saman ajankohdan tasalla olevasta koko väestön kattavasta tutkintorekisteristä. Siinä on mukana kaikki vuoden 1984 loppuun mennessä suoritettut tutkinnot.

TYÖVOIMATUTKIMUKSEN MENETELMÄSTÄ

Työvoimatutkimuksen tiedot kerätään haastattelemalla kuukausittain 12 000 henkeä. Ensimmäisen vuosineljänneksen otos muodostuu tammi-maaliskuun otoksista ollen yhteensä 36 000 henkeä. Tutkimuksen kohteena on 15-74-vuotias väestö.

Pääosa tiedoista kysytään määrättyltä tutkimusviikolta, joka on tavallisesti kunkin kuukauden 15. päivän sisältävä viikko. Kuukausitulokset saadaan suurentamalla ko. tutkimusviikon tiedot vastaamaan koko 15-74-vuotiasta väestöä. Neljännesvuositulokset lasketaan kuukausitulosten keskiarvoina sekä päivä- ja tuntitiedot summoina.

Työvoimatutkimuksen menetelmää ja käsitteiden määritelmiä sekä luokituksia on selostettu laajemmin mm. Työvoimatutkimuksen vuositilastoissa 1983 ja 1984 (SVT XL:8 ja XL:10).

KOULUTUSTIETO

Koulutustieto saadaan sekä työvoimaan kuuluville että työvoiman ulkopuolisille. Tutkintorekisteristä saadaan perusasteen jälkeiset tutkinnot koulutusasteen (liite 1) ja koulutusalan mukaan.

Tutkintorekisteri, josta koulutustieto siirretään työvoimatutkimuksen vastanneille, luokittelee perusasteen jälkeisiksi tutkinnoiksi kaikki vähintään 400 tuntia kestävät koulutukset. Ne sisältävät paitsi ammatillisen koulutuksen myös pelkästään yleissivistävät tutkinnot, kuten ylioppilastutkinnon.

Vuodesta 1985 lähtien luokituttavat useamman tutkinnon suorittaneet ammatin perusteella koulutusalan mukaan. Koska myös vuoden 1984 koulutustiedot on saatavissa luokiteltuna edellä mainitulla tavalla, on tässä julkaisussa käytetty näitä lukuja tehtäessä vertailuja vuoteen 1984. Aiemmin useita tutkinnoita suorittaneet luokittuivat korkeimman ja saman-

asteisista viimeksi suoritettuna tutkinnon mukaan. Muutos vaikuttaa koulutusasteeseen siten, että alempi keskiaste kasvaa ja ylempi vähenee. Samoin koulutusala kuvaavat luvut muuttuvat siten, että ammatillisesti eriytymätön koulutusala laskee ja muut nousevat aikaisempaan luokitukseen verrattuna.

Koulutusluokituksessa on myös tapahtunut muutoksia vuonna 1985. Muutokset vaikuttavat vuonna 1985 koulutusasteeseen lisäämällä keskiasteen koulutusta saaneita ja vähentämällä korkean asteen koulutuksen saaneita. Jonkinlaisen käsityksen koulutusluokituksen muutosten vaikutuksista työvoimatutkimuksen koulutusastetta koskeviin lukuihin saa tarkastelemalla tutkintorekisterissä tapahtuneita siirtymiä. Vuoden 1983 lopun tutkintorekisterissä alemman keskiasteen tutkinnot vähenivät 1,9 %, ylemmän keskiasteen nousivat 10,0 % ja alemman korkean asteen tutkinnot vähenivät 14,4 % vanhaan luokitukseen verrattuna. Yhteenvedo tutkintorekisterin lukumääräisistä muutoksista näkyy seuraavassa asetelmassa.

koulutusaste	Ennen muutosta	Muutoksen vaikutus		nettomuutos
		lisäykset	poistot	
alempi keskiaste	864679	167	16668	-16501
ylempi keskiaste	480331	53766	5512	+48254
alempi korkea ast	220643	11286	43026	-31740

Asetelmassa tutkintorekisterin luvut koskevat koko väestöä. Useamman tutkinnon suorittaneilla henkilöillä on mukana korkein tutkinto.

Esimerkkejä erilaisten koulutusten sijoittumisesta koulutusasteen mukaisiin luokkiin on liitteessä 1. Koulutusala luokittelua on selostettu tarkemmin Tilastokeskuksen Koulutusluokituksessa (Käsikirjoja nro 1, 6. uusittu laitos).

AMMATTI

Ammatti saadaan työvoimaan kuuluville. Työllisen ammatti määritellään päätyön ammatin mukaan tutkimusviikolla. Työttömän ammatti määräytyy työttömyyttä edeltäneen tilanteen mukaan. Ammattiluokitus perustuu Tilastokeskuksen ammattiluokitukseen vuodelta 1980. Työvoimatutkimuksessa ammatti luokitellaan tarkimmillaan 4-numerotasolla. Tässä julkaisussa ammattitiedot ovat tarkimmillaan 2-numerotasolla.

SOSIOEKONOMINEN ASEMA

Käsillä olevaan julkaisuun on uutena luokitteluna otettu sosioekonomista asemaa kuvaava jaottelu (liite 3) palkansaajien osalta (taulu C). Luokitus tapahtuu väestö- ja asuntolaskennan automaattisen luokitusohjelman avulla työvoimatutkimuksen lomakkeelta saatavien työpaikka-, ammatti- ja ammattiasematietojen perusteella. Luokitus pohjautuu Tilastokeskuksen Sosioekonominen asema-luokitukseen vuodelta 1983, Käsikirjoja nro 17.

VERTAILTAVUUS AIKAISEMPIEN VUOSIEN TILASTOIHIN

Työvoimatutkimuksen koulutus- ja ammattitilastoja on julkaistu Tilastotiedotuksia-sarjassa vuodesta 1976 alkaen. Eri vuosien vertailtavuutta kuitenkin heikentää tilastointimenetelmissä tapahtuneet muutokset. Vuosina 1976-1982 tutkimus suoritettiin postikyselyinä. Tällöin suuri kato (30 %), joka oli rakenteeltaan vino, aiheutti mm. sen, että koulutettujen osuudet olivat liian korkeita. Vuosien 1976-78 tilastot perustuvat yhden kuukauden, tammi-kuun aineistoon. Vuodesta 1979 lähtien tilastot on laadittu vuoden 1. neljänneksen tiedoista.

Vuoden 1983 alusta työvoimatutkimuksen tietojenkeruussa siirryttiin haastatteluihin. Se aiheutti eroja tuloksiin, mm. työvoiman määrä nousi n. 100 000:lla postitiedusteluun verrattuna. Koulutus- ja ammattitilastoja vuotta 1983 edeltävältä ajalta ei ole korjattu haastattelututkimusta vastaavaksi.

Vuonna 1985 useamman tutkinnon suorittaneiden käsittelyssä tapahtunutta muutosta sekä koulutusluokitusmuutosta on selostettu edellä kohdassa 'koulutustieto'.

TULOSTEN LUOTETTAVUUS

Vuoden 1985 ensimmäisellä neljänneksellä otoksen nettokato oli 4,6 %, miesten kato oli 5,5 % ja naisten 3,8 %.

Koulutus- ja ammattitilaston lukuja koskevat samat luotettavuuskriteerit kuin otostutkimuksia yleensä. Otoksesta johtuvaa harhaa, keskivirhettä ei ole laskettu erikseen koulutus- ja ammattiluvuille. Virheen suuruutta voi arvioida työvoimatutkimuksen perusosan virhelaskelmien avulla (Tilastotiedotus, Työvoimatutkimuksen keskivirheet).

Pienistä kantaluvuista laskettuihin prosentteihin on syytä suhtautua harkiten ja eräitä niistä on jätetty epäluotettavuuden takia ilmoittamatta.

UUDISTETTU TULOSTUS

Työvoimatutkimuksen uusittu atk-ohjelmisto (TASSU) otettiin käyttöön vuoden 1986 alusta. Tämä antaa mahdollisuuden tuottaa nopeasti uusia taulukkoja käyttäjien haluamalla luokituksilla. Liitteessä 4 on lueteltu kaikki vuoden 1985 aineistosta tuotetut koulutus- ja ammattitaulukot.

Kaikkia työvoimatutkimuksesta laadittuja julkaisuja voi tilata ositteesta Tilastikeskus, Tiedotus- ja markkinointitoimisto, Annankatu 44, 00100 Helsinki, puh, (90) 1734 534 ja 1734 535. Julkaisemattomista taulukoista ja tutkimuksesta yleensä saa tietoja Tilastokeskuksen Työvoimatilastotoimistosta, joka hoitaa myös asiakkaan tilauksesta tehtävät toimeksiannot, puh. (90) 58001.

MATERIAL

Dessa uppgifter om arbetskraftens utbildning och yrken baserar sig på den månatliga arbetskraftsundersökningen för första kvartalet 1985. Uppgiften om utbildning har erhållits från det uppdaterade examensregistret som täcker hela befolkningen. Registret omfattar samtliga examina som avlagts t.o.m. slutet av 1984.

ARBETSKRAFTSUNDESÖKNINGSMETODEN

Arbetskraftundersökningens uppgifter insamlas genom att varje månad intervjuas 12 000 personer. Det första kvartalets urval består av urvalen för januari-mars, sammanlagt 36 000 personer. Urvalspopulationen gäller befolkningen i åldern 15-74 år.

Den övervägande delen av uppgifterna gäller en viss undersökningsvecka, som i allmänhet är den veckan i månaden då den 15:e infaller. Månadsresultaten erhålls genom att upphöja undersökningsveckans uppgifter att motsvara den 15-74-åriga befolkningen. Kvartalsresultaten räknas som medeltal för månadsresultaten, uppgifter om dagar och timmar hopräknas.

För arbetskraftsundersökningens metod och begreppsdefinitioner samt klassificeringar har redogjorts bl.a. i Arbetskraftsundersökningens årsstatistik 1983 och 1984 (FOS XL:8 och XL:10).

UPPGIFT OM UTBILDNING

Uppgiften om utbildning erhålls både för de personer som tillhör arbetskraften och de som är utanför den. Svarspersonernas examina efter grundnivå erhålls ur examensregistret efter utbildningsnivå (bilaga 1) och utbildningsområde.

Examensregistret, ur vilket uppgiften om utbildning överförs på arbetskraftsundersökningens svarspersoner, klassificerar som examina efter grundnivå all utbildning som varat minst 400 timmar. Förutom yrkesutbildning förs hit även allmänbildande examina, såsom studentexamen.

Från och med år 1985 har personer med flera examina klassificerats enligt yrke och utbildningsområde. Eftersom 1984 års uppgifter om utbildning även finns indelade på ovannämnda sätt, har dessa uppgifter använts i denna publikation då uppgifterna jämförts med 1984 års uppgifter. Tidigare

klassificerades personer med flera examina enligt den högsta examen och av likvärdiga examina enligt den senaste examen. Ändringen inverkar på utbildningsnivån så att lägre mellannivån ökar och den högre minskar. Uppgifterna om utbildningsområde ändras också så att jämfört med den tidigare klassificeringen kommer icke yrkesinriktat utbildningsområde att sjunka och de övriga att stiga.

Utbildningsklassificering har också ändrats år 1985. År 1985 inverkar ändringarna på utbildningsnivån så att antalet personer med utbildning på mellannivå ökar och antalet personer med utbildning på högre nivå minskar. Man kan få en uppfattning om den inverkan som ändringen av utbildningsklassificeringen haft genom att granska de övergångar som skett i examensregistret. I examensregistret i slutet av år 1983 minskade andelen examina på lägre mellannivå med 1,9 %, examina på högre mellannivå ökade med 10,0 % och lägre utbildning på högre nivå minskade med 14,4 % jämfört med den tidigare klassificeringen. Ett sammandrag av examensregistersändringarna ses i följande tablå.

	Före Inverkan av ändring			
	ändring		minskning	nettoändring
utbildningsnivå	sammanl.	ökning		
lägre mellannivå	864679	167	16668	-16501
högre mellannivå	480331	53766	5512	+48254
lägre utbildning på högre nivå	220643	11286	43026	-31740

I tablåen gäller examensregistrets uppgifter hela befolkningen. Den högsta examen har tagits med för de personer som avlagt flera examina.

Exempel på klassificeringar enligt utbildningsnivå finns i bilaga 1. För klassificering enligt utbildningsområde redogörs i Statistikcentralens utbildningsklassificering (Handböcker nr 1, 6:e förnyade upplagan).

YRKE

Yrket erhålls för de personer som tillhör arbetskraften. Den sysselsätts yrke definieras enligt yrket i huvudsyssla under undersökningsveckan. Den arbetslösa yrke bestäms enligt situationen före arbetslösheten. Yrkesklassificeringen baserar sig på Statistikcentralens yrkesklassificering (1980). I arbetskraftsundersökningen klassificeras yrket mest detaljerat på 4-siffrig nivå. I denna publikation är yrkesuppgifterna mest detaljerade på 2-siffrig nivå.

SOCIOEKONOMISK STÄLLNING

I denna publikation finns en ny klassificering beträffande den socioekonomiska ställningen (bilagan 3) för löntagarnas del (tabell C). Indelningen görs med folk- och bostadsräkningens automatiska klassificeringsprogram på basen av de uppgifter om arbetsplats, yrke och yrkesställning som finns på arbetskraftsundersökningsblanketten. Klassificeringen baserar sig på Statistikcentralens klassificering av Socioekonomisk ställning av år 1983, Handböcker nr 17.

JÄMFÖRBARHET MED TIDIGARE ÅRS STATISTIK

Arbetskraftsundersökningens statistik över utbildnings- och yrkesstrukturen har publicerats i serien Statistisk rapport sedan år 1976. Jämförbarheten mellan de olika årens uppgifter försämrades dock av de ändringar som skett i statistikföringsmetoderna. Åren 1976-1982 utfördes undersökningen i form av postenkät. Då medförde det stora bortfallet (30 %), som till strukturen var snett, bl.a. att de utbildades andelar var för höga. Statistiken för åren 1976-78 baserar sig på material för en månad, dvs. januari. Från och med år 1979 har statistiken uppgjorts på basen av uppgifterna för årets första kvartal.

Från och med början av år 1983 började man insamla uppgifter för arbetskraftsundersökningen på basen av intervjuer. Detta förorsakade skillnader i resultaten, bl.a. arbetskraften ökade med ca 100 000 jämfört med postenkäten. Statistik över utbildnings- och yrkesstrukturen före år 1983 har inte korrigerats att motsvara den intervjubaserade undersökningen.

Ändringen som skett vid behandling av personer med flera examina år 1985 samt utbildningsklassificeringsändringen utreds ovan vid punkt 'uppgift om utbildning'.

TILLFÖRLITLIGHET AV RESULTATEN

Under första kvartalet år 1985 var urvalets nettobortfall 4,6 %, männens 5,5 % och kvinnornas 3,8 %.

För uppgifterna i statistiken över utbildning och yrken gäller samma tillförlitlighetskriterier som för urvalsundersökningar i allmänhet. Den skevhet som beror på urvalet, dvs. medelfelet, har inte beräknats skilt för uppgifterna om utbildning och yrke. Felets storlek kan uppskattas med hjälp av felkalkylerna för arbetskraftsundersökningens grunddel (Statistisk rapport, Arbetskraftsundersökningens medelfel).

Det är skäl att iaktta försiktighet beträffande de procenter som beräknats på basen av små utgångstal och en del av dem har inte uppgivits på grund av att de varit otillförlitliga.

REVIDERAD UTMATNING

Arbetskraftsundersökningens reviderad adb-program (TASSU) togs i bruk i början av år 1986. Detta möjliggör att nya tabeller kan snabbt produceras med de klassificeringar som användarna önskar. I bilagan 4 finns en förteckning över alla utbildnings- och yrkestabeller som producerats ur 1985 års material.

Alla arbetskraftsundersökningens publikationer kan beställas under adress Statistikcentralen, Informations- och marknadsföringsbyrån, Annegatan 44, 00100 Helsingfors, tel. (90) 1734 534 eller 1734 535. Statistikcentralens Byrå för arbetskraftsstatistik ger uppgifter om opublicerade resultat och om undersökningen i övrigt, tel. (90) 58001.

TAULU 1. TYÖVOIMA, TYÖLLISET, TYÖTTÖMÄT JA TYÖVOIMAAN KUULUMATTOMAT KOULUTUSASTEEN JA SUKUPUOLEN MUKAAN, I NELJ. 1985
 TABELL 1. ARBETSKRAFTEN, SYSSELSATTA, ARBETSLÖSA OCH BEFOLKNING SOM EJ HÖR TILL ARBETSKRAFTEN EFTER UTBILDNINGSNIVÅ OCH KÖN, I KVART. 1985

		Koulutusaste - Utbildningsnivå												Perusasteen jälkeinen koulutus yhteensä Utbildning efter grundnivå sammanlagt		Ei perusasteen jälkeistä koulutusta Ingen utbildning efter grundnivå			
		Yhteensä Sammanlagt			Keskiasteen koulutus Utbildning på mellannivå			Korkean asteen koulutus Utbildning på högre nivå			Perusasteen jälkeinen koulutus yhteensä Utbildning efter grundnivå sammanlagt								
		1 000	%	1 000	%	1 000	%	1 000	%	1 000	%	1 000	%					1 000	%
15-74 -vuotias väestö Befolkning i åldern 15-74 år		2 530	100	1 147	45	762	30	385	15	265	11	159	6	105	4	1 412	56	1 118	44
Molemmat sukupuolet - Båda könen		1 317	100	604	46	417	32	187	14	137	10	73	6	64	5	741	56	576	44
Miehet - Män		1 213	100	543	45	345	29	198	16	128	11	86	7	42	3	671	55	542	45
Naiset - Kvinnor		2 358	100	1 082	46	711	30	372	16	261	11	156	7	105	5	1 343	57	1 015	43
Työlliset - Sysselsatta		1 221	100	564	46	384	32	180	15	135	11	71	6	64	5	699	57	522	43
M		1 138	100	518	46	327	29	192	17	126	11	85	8	41	4	645	57	493	43
N		172	100	65	38	52	30	13	7	4	2	3	2	1	1	68	40	103	60
Työttömät - Arbetslösa		96	100	40	41	33	34	7	7	2	3	2	2	0	0	42	44	54	56
M		75	100	25	33	19	25	6	8	1	2	1	1	1	1	26	35	49	65
N		1 175	100	284	24	155	13	129	11	42	4	29	3	13	1	326	28	849	72
Työvoimaan kuulumaton väestö - Befolkning som ej hör till arbetskraften		494	100	123	25	65	13	58	12	18	4	10	2	9	2	141	29	353	71
M		681	100	161	24	90	13	71	10	23	3	19	3	5	1	185	27	496	73
N		68,3		80,1		83,1		74,9		86,4		84,7		89,0		81,2		56,8	
Työvoimaosuus - Relativt ar- betskraftstal %		72,7		83,1		86,5		76,4		88,2		88,1		86,3		84,0		62,0	
M		64,0		77,1		79,3		73,6		84,5		82,1		90,2		78,4		52,2	
N		6,8		5,6		6,8		3,3		1,5		1,9		0,9		4,8		9,2	
Työttömyysaste - Relativt ar- betslöshetstal %		7,3		6,6		7,9		3,5		1,8		2,9		0,6		5,7		9,4	
M		6,2		4,6		5,4		3,1		1,1		1,0		1,2		3,9		9,0	
N																			

TAULU 2. TYÖVOIMA KOULUTUSASTEEN JA IÄN MUKAAN, I NELJ. 1985
 TABELL 2. ARBETSKRAFTEN EFTER UTBILDNINGSNIVÅ OCH ÅLDER, I KVART. 1985

Ålder	Koulutusaste - Utbildningsnivå													
	Työvoima yhteensä Arbetskraften inalles		Keskiasteen koulutus - Utbildning på mellannivå			Korkean asteen koulutus utbildning på högre nivå		Perusasteen jälkeinen koulutus yhteensä Utbildning efter grundnivå sammaanlagt		Ei perusasteen jälkeistä koulutusta Ingen utbildning efter grundnivå				
			Yhteensä Sammaanlagt	Alempi Lågre	Ylämpi Högre			Yhteensä Sammaanlagt	Perusasteen jälkeinen koulutus yhteensä Utbildning efter grundnivå sammaanlagt					
	1 000	%	1 000	%	1 000	%	1 000	%	1 000	%	1 000	%		
15 - 74	2 530	100	1 147	45	762	30	385	15	265	10	1 412	56	1 118	44
15 - 19	97	100	38	39	27	28	11	11	-	-	38	39	59	61
20 - 24	261	100	197	75	124	48	73	28	4	2	201	77	60	23
25 - 29	330	100	213	65	140	42	74	22	38	12	252	76	78	24
30 - 34	372	100	201	54	135	36	65	18	58	16	259	70	113	31
35 - 39	407	100	186	46	126	31	60	15	58	14	244	60	163	40
40 - 44	285	100	117	41	76	27	41	14	39	14	156	55	129	45
45 - 49	255	100	84	33	58	23	26	10	25	10	108	43	147	58
50 - 54	222	100	55	25	38	17	18	8	19	9	74	33	148	67
55 - 59	181	100	36	20	24	13	12	7	15	9	51	28	130	72
60 - 64	93	100	15	16	11	11	5	5	7	7	22	23	72	77
65 - 69	17	100	4	23	3	15	2	9	1	5	5	28	12	72
70 - 74	9	100	2	17	1	14	0	..	0	..	2	19	7	81
15 - 24	358	100	235	66	152	42	83	23	4	1	239	67	119	33

TAULU 4. TYÖVOIMA KOULUTUSASTEEN JA TOIMIALAN MUKAAN, I NELJ. 1985
 TABELL 4. ARBETSKRAFTEN EFTER UTBILDNINGSNIVÅ OCH NÄRINGSREN, I KVART. 1985

Toimiala Näringsgren	Koulutusaste - Utbildningsnivå														
	Työvoiman yhteensä Arbetskraften fnaltes		Keskiasteen koulutus - Utbildning på mellannivå				Korkean asteen koulutus Utbildning på högre nivå		Perusasteen jälkeinen koulutus yhteensä Utbildning efter grundnivå sammanlagt		Ei perusasteen jälkeistä koulutusta Ingen utbildning efter grundnivå				
			Yhteensä Sammanlagt		Ylempi Högre										
	1 000	%	1 000	%	1 000	%	1 000	%	1 000	%	1 000	%			
TOL NI															
Kaikki toimialat - Alla näringsgrenar	0-9	2 530	100	1 147	45	762	30	385	15	265	11	1 412	56	1 118	44
Maa- ja metsätalous - Jord- och skogsbruk	1	277	100	92	33	79	28	13	5	4	2	96	35	181	65
Teollisuus - Industri	2,3,4	628	100	289	46	212	34	77	12	38	6	327	52	301	48
Rakennustoiminta - Bygg- nadsverksamhet	5	198	100	90	46	68	34	22	11	7	4	97	49	101	51
Kauppa - Handel	6	358	100	160	45	106	30	53	15	20	5	179	50	179	50
Liiikenne - Samfärdsel	7	194	100	85	44	59	30	26	14	8	4	93	48	101	52
Rahoitus- ja vakuutus- toiminta - Bank- och försäkrings- verksamhet	8	153	100	79	52	29	19	51	33	25	16	104	68	48	32
Palvelukset - Tjänster	9	696	100	340	49	202	29	139	20	162	23	502	72	194	28
Tuntematon - Okänd	0	27	100	12	46	9	32	4	14	1	5	14	51	13	49

TÄULU 5. TYÖVOIMAAN KUULUMATON VÄESTÖ KOULUTUSASTEEN JA IÄN MUKAAN, I MELJ. 1985
 TABELL 5. BEFOLKNING SOM EJ HÖR TILL ARBETSKRAFTEN EFTER UTBILDINGSNIVÅ OCH ÅLDER, I KVART. 1985

Ålder	Koulutusaste - Utbildningsnivå													
	Työvoimaan kuulumaton väestö yhteensä Befolkning som ej hör till arbetskraften inalles		Keskiasteen koulutus - Utbildning på mellannivå				Korkean asteen koulutus Utbildning på högre nivå		Perusasteen jälkeinen koulutus yhteensä Utbildning efter grundnivå sammanlagt		Ei perusasteen jälkeistä koulutusta Ingen utbildning efter grundnivå			
			Yhteensä Sammanlagt		Alempi Lägre								Ylempi Högre	
	1 000	%	1 000	%	1 000	%	1 000	%	1 000	%	1 000	%		
15 - 74	1 175	100	284	24	155	13	129	11	42	4	326	28	849	72
15 - 19	259	100	23	9	11	4	12	5	-	-	23	9	235	91
20 - 24	118	100	98	83	40	34	58	49	1	1	99	84	19	16
25 - 29	57	100	36	63	19	34	16	29	6	10	41	73	15	27
30 - 34	39	100	21	53	13	33	8	19	4	9	24	62	15	39
35 - 39	30	100	11	37	8	25	4	12	2	8	14	45	16	55
40 - 44	24	100	8	32	5	23	2	10	2	6	9	38	15	62
45 - 49	28	100	6	22	4	14	2	9	1	4	7	26	21	74
50 - 54	43	100	7	17	5	13	2	4	1	3	8	19	35	81
55 - 59	87	100	14	15	10	11	4	4	2	2	15	18	72	82
60 - 64	147	100	23	16	16	11	7	5	8	5	31	21	117	79
65 - 69	173	100	19	11	12	7	6	4	9	5	29	16	145	84
70 - 74	170	100	19	11	12	7	8	4	7	4	25	15	144	85
15 - 24	377	100	122	33	51	14	70	19	1	0	123	33	254	67

TAULU 6. TYÖVOIMAAN KUULUMATON VÄESTÖ KOULUTUSASTEEN JA LÄÄNIN MUKAAN, I NELJÄ, 1985
 TABELL 6. BEFOLKNING SOM EJ HÖR TILL ARBETSKRAFTEN EFTER UTBILDNINGSNIVÅ OCH LÄN, I KVART. 1985

Läni Län	Koulutusaste - Utbildningsnivå													
	Työvoimaan kuulumatonta väestö yhteensä Befolkning som ej hör till arbetskraften inalles		Keskiasteen koulutus - Utbildning på mellannivå				Korkean asteen koulutus Utbildning på högre nivå		Perusasteen jälkeinen koulutus yhteensä Utbildning efter grundnivå sammanlagt		Ei perusasteen jälkeistä koulutusta Ingen utbildning efter grundnivå			
	1 000	%	Yhteensä Sammanlagt	Alempi Lägre		Ylempi Högre		1 000	%	1 000	%	1 000	%	
				1 000	%	1 000	%							1 000
Koko maa - Hela riket	1 175	100	284	24	155	13	129	11	42	4	326	28	849	72
Uudenmaan - Nylands	252	100	69	28	30	12	40	16	16	6	85	34	167	66
Turun ja Porin - Åbo och Björneborgs	172	100	40	23	21	12	19	11	6	3	46	27	126	73
Ahvenanmaa - Åland	6	100	1	..	1	..	1	..	0	..	2	..	4	..
Hämeen - Tavastehus	164	100	39	24	22	13	17	10	7	4	46	28	118	72
Kymen - Kymmene	91	100	23	25	15	16	9	9	2	2	25	28	66	72
Mikkelin - S:t Michels	51	100	11	21	7	13	4	8	1	3	12	24	39	76
Pohjois-Karjalan - Norra karelen	49	100	11	22	6	12	5	9	1	3	12	24	37	76
Kuopion - Kuopio	66	100	14	22	10	15	5	7	1	1	15	23	50	77
Keski-Suomen - Mellersta Finland	66	100	15	23	9	13	6	9	2	2	17	25	49	75
Vaasan - Vasa	102	100	22	22	12	12	10	9	2	2	24	24	77	76
Oulun - Uleåborgs	109	100	27	25	16	14	11	10	4	3	30	28	78	72
Lapin - Lapplands	49	100	11	23	8	16	4	8	0	0	12	24	37	76

TAULU 7. TYÖLLISET NORMAALIIN TYÖAJAN, SUKUPIOLEN JA KOULUTUSASTEEN MUKAAN, I NELJ. 1985
 TABELL 7. SYSSELSATTI ENLIGT NORMAL ARBETSTID SAMT ENLIGT KÖN OCH UTBILDINGSNIVÅ, I KVART. 1985

Sukupuoli normaali viikkotyöaika Kön normal veckoarbetstid	Koulutusaste - Utbildningsnivå													
	Työlliset yhteensä Sysseisatta sammañlagt	Keskiasteen koulutus - Utbildning på mellannivå						Korkean asteen koulutus Utbildning på högre nivå		Perusasteen jälkeinen koulutus yhteensä Utbildning efter grundnivå sammañlagt		Ei perusasteen jälkeistä koulutusta Ingen utbildning efter grundnivå		
		%	Yhteensä Sammañlagt		Alempi Lågre		Ylempi Högre		%	1 000		%	1 000	
			1 000	%	1 000	%	1 000	%		1 000	%		1 000	%
Molemmat sukupuolet - Båda könen														
Työlliset yhteensä - Sysseisatta sammañlagt	2 358	100	1 082	46	711	30	372	16	261	11	1 343	57	1 015	43
01-19 tuntia - timmar	92	100	34	36	17	18	17	18	4	5	38	41	54	59
20-29	123	100	46	37	28	23	18	14	16	13	62	50	61	50
30-40	1 838	100	896	49	583	32	313	17	215	12	1 110	60	728	40
41- Tuntematon - Okänd	280	100	98	35	76	27	22	8	22	8	120	43	161	57
01-29 ¹⁾	25	100	10	38	7	27	3	11	4	16	14	54	12	46
01-29 ¹⁾	215	100	80	37	45	21	34	16	21	10	100	46	115	54
Miehet - Män														
Työlliset yhteensä - Sysseisatta sammañlagt	1 221	100	564	46	384	31	180	15	135	11	699	57	522	43
01-19 tuntia - timmar	30	100	10	34	3	10	7	24	1	4	11	38	18	62
20-29	34	100	12	36	8	22	5	14	4	12	17	48	18	52
30-40	967	100	470	49	318	33	152	16	111	11	581	60	385	40
41- Tuntematon - Okänd	174	100	66	38	51	29	15	9	16	9	81	47	93	53
01-29 ¹⁾	16	100	6	38	5	28	2	10	2	14	8	52	8	48
01-29 ¹⁾	64	100	22	35	10	16	12	18	5	8	28	43	36	57
Naiset - Kvinnor														
Työlliset yhteensä - Sysseisatta sammañlagt	1 138	100	518	46	327	29	192	17	126	11	645	57	493	43
01-19 tuntia - timmar	53	100	24	38	14	22	10	15	3	5	27	43	36	57
20-29	89	100	34	38	21	24	13	14	12	14	46	51	43	49
30-40	871	100	426	49	265	30	161	19	103	12	529	61	342	39
41- Tuntematon - Okänd	106	100	32	30	25	23	7	7	6	6	38	36	68	64
01-29 ¹⁾	9	100	3	36	2	25	1	11	2	21	5	57	4	43
01-29 ¹⁾	152	100	57	38	35	23	22	15	15	10	72	48	79	52

1) Osa-aikatyölliset - Deltidssysseisatta

TAULU 8. TYÖVOIMA, TYÖLLISET, TYÖTÖMÄT JA TYÖVOIMAAN KUULUMATTOMAT KOULUTUSALAN MUKAAN, I NELJ. 1985
 TABELL 8. ARBETSKRAFTEN, SYSSELSÄTTA, ARBETSLÖSA OCH BEFOLKNING SOM EJ HÖR TILL ARBETSKRAFTEN EFTER UTBILDNINGSGOMRÅDE, I KVART. 1985

Koulutusala Utbildningsområde	15-74 -vuotias väestö - Befolkning i åldern 15-74 år									
	Työvoima - Arbetskraften		Työttömät Arbetslösa		Työvoimaan väestö Befolkning som ej hör till arbets- kraften		Työvoimaosuus Relativt arbets- kraftstal	Työttömyysaste Relativt arbets- löshetstal		
	Yhteensä Sammanlagt	Työlliset Sysselsatta	Työttömät Arbetslösa	1 000	%	1 000			%	
	1 000	%	1 000	%	1 000	%	1 000	%	1 000	%
Perusasteen jälkeisen tutkinnon suorittaneet - Personer som avlagt examen efter grundnivå	1 414	100	1 346	69	327	100	81,2	4,9		
Ammatillisesti eriytmätön koulutus - Ikke yrkesinriktad utbildning	116	8	108	8	93	28	55,7	6,9		
Humanistinen ja esteettinen koulutus - Humanis- tisk och estetisk utbildning	40	3	39	1	7	2	84,7	2,0		
Opettajakoulutus - Lärarutbildning	44	3	44	0	13	4	77,4	0,2		
Kauppa- ja toimistoalan sekä yhteiskuntatieteel- linen koulutus - Utbildning för handel och kontor samt samhällsvetenskaplig utbildning	278	20	268	10	39	12	87,8	3,4		
Teollisuuden ja teknikan koulutus - Utbildning för industri och teknik	529	37	494	35	79	24	87,0	6,6		
Liikenteen ja tietoliikenteen koulutus - Utbild- ning för transport och kommunikation	25	2	23	1	4	1	86,7	4,8		
Hoitoalojen koulutus - Utbildning för vårdyrken	141	10	140	1	26	8	84,6	0,9		
Maa- ja metsätalouden koulutus - Utbildning för lant- och skogsbruk	87	6	82	5	22	7	80,0	5,5		
Muiden erikoisalojen koulutus - Utbildning för andra specialyrken	154	11	146	8	45	14	77,2	5,0		
Ei perusasteen jälkeistä koulutusta - Ingen ut- bildning efter grundnivå	1 116	(44)	1 013	103	848	(72)	56,8	9,2		
Yhteensä - Sammanlagt	2 530		2 358	172	1 175		68,3	6,8		

TAULU 9. TYÖVOIMA KOULUTUSALAN JA IÄN MUKAAN, I NELJÄ, 1985
 TABELL 9. ARBETSKRAFTEN EFTER UTBILDNINGSGRÄDE OCH ÅLDER, I KVART. 1985

Koulutusala Utbildningsområde	Ikä - Ålder													
	15 - 24		25 - 34		35 - 44		45 - 54		55 - 64		65 - 74			
	1 000	%	1 000	%	1 000	%	1 000	%	1 000	%	1 000	%		
Perusasteen jälkeisen tutkinnon suorittaneet - Personer som avlagt examen efter grundnivå	1 414	100	239	17	511	36	401	28	183	13	73	5	7	0
Ammatillisesti eriytymätön koulutus - Icke yrkesinriktad utbildning	116	100	54	46	35	30	16	14	7	6	4	3	1	1
Humanistinen ja esteettinen koulutus - Humanistisk och estetisk utbildning	40	100	2	5	14	35	13	33	7	18	4	9	0	1
Opettajakoulutus - Lärarutbildning	44	100	3	6	12	28	13	29	10	23	6	14	0	0
Kauppa- ja toimistoalan sekä yhteiskuntatieteelli- nen koulutus - Utbildning för handel och kontor samt samhällsvetenskaplig utbildning	278	100	33	12	104	37	93	33	34	12	14	5	1	0
Teollisuuden ja tekniikan koulutus - Utbildning för industri och teknik	529	100	84	16	202	38	155	29	65	12	22	4	2	0
Liikenteen ja tietoliikenteen koulutus - Utbild- ning för transport och kommunikation	25	100	3	11	10	40	7	27	4	15	1	6	-	-
Hoitoalojen koulutus - Utbildning för vårdyrken	141	100	11	8	55	39	46	32	23	16	7	5	1	1
Maa- ja metsätalouden koulutus - Utbildning för lant- och skogsbruk	87	100	15	17	21	25	22	26	18	20	9	11	1	1
Muiden erikoisalojen koulutus - Utbildning för andra specialyrken	154	100	35	23	58	38	37	24	16	10	7	4	1	1

TAULU 10. TYÖVOIMA, TYÖLLISET JA TYÖTTÖMÄT AMMATIN MUKAAN, I NELJ. 1985
 TABELL 10. ARBETSKRAFTEN, SYSSELSÄTTA OCH ARBETSLOSA EFTER YRKE, I KVART. 1985

Ammatti Yrke 1)	Työvoima - Arbetskraften						Työlliset Sysseisatta		Työttömät Arbetslösa		Työttömyysaste Relativt arbets- löshetssta %	
	MS		M		N		1 000	%	1 000	%		
	1 000	%	1 000	%	1 000	%						
Kaikki ammatit - Alla yrken	2 530	100	1 317	100	1 213	100	2 358	100	172	100	6,8	
Teknill., luonnontiet., human. työ - Tekn., naturvetenskapligt, humanistiskt arbete ...	0	496	20	215	16	281	23	485	21	11	7	2,3
Hallinn., kontoritekn. työ - Administ- rativt, kontorstekn. arbete	1	380	15	119	9	262	22	371	16	10	6	2,6
Kaupallinen työ - Kommersiellt arbete	2	189	7	80	6	109	9	178	8	11	6	5,8
Maa- ja metsätaloustyö - Lantbruks- och skogsbruksarbete	3	273	11	171	13	102	8	256	11	17	10	6,1
Kaivos- ja louhintatyö - Gruv- och sten- brytningsarbete	4	5	0	5	0	0	0	4	0	1	0	..
Kuljetus- ja liikennetyö - Transport- och kommunikationsarbete	5	179	7	139	11	40	3	170	7	8	5	4,7
Teollinen työ - Tillverkningsarbete	6-7	638	25	492	37	146	12	569	24	69	40	10,8
Palvelutyö - Servicearbete	8	321	13	68	5	253	21	301	13	20	12	6,2
Muu työ tai ammatti tuntematon - Övrigt arbete eller yrke okänd	9	50	2	29	2	21	2	25	1	26	15	..

1) Ks. ammattiluokitus liite 2. - Se yrkesklassificering i bilagan 2.

TAULU 11. TYÖVOIMA AMMATIN JA IÄN MUKAAN, I NELJ. 1985
 TABELL 11. ARBETSKRAFTEN EFTER YRKE OCH ÅLDER, I KVART. 1985

Ammatti Yrke 1)	Ikä - Ålder													
	15 - 74		15 - 24		25 - 34		35 - 44		45 - 54		55 - 64		65 - 74	
	1 000	%	1 000	%	1 000	%	1 000	%	1 000	%	1 000	%	1 000	%
Kaikki ammatit	2 530	100	358	14	702	28	692	27	477	19	274	11	26	1
Tekniil., luonnont. ja human. työ	496	100	48	10	165	33	155	31	88	18	38	8	2	0
Tekn. ja luonnont. alaan kuuluva työ	143	100	8	5	48	33	48	34	27	19	13	9	1	0
Lääketieteellinen ja sairaanhoitotyö	125	100	13	10	45	37	37	30	22	18	7	6	0	0
Opetusalaan kuuluva työ	90	100	6	7	26	29	30	33	18	20	10	11	0	0
Sosiaalialaan kuuluva työ	50	100	11	22	13	27	13	26	10	20	3	6	-	-
Muu pääluokan työ	88	100	11	12	32	36	28	32	12	13	6	7	1	1
Hallinn. ja konttoritekn. työ	380	100	43	11	109	29	125	33	67	18	35	9	2	1
Hallinnollinen työ	104	100	1	1	21	20	45	43	24	23	12	12	1	1
Kirjanpito, konekirj. yms. työ	96	100	12	13	27	30	29	32	15	16	7	8	1	1
Muu konttorityö	186	100	30	16	61	33	51	27	28	15	16	9	0	0
Kaupallinen työ	189	100	31	16	48	25	51	27	36	19	20	11	2	1
Kauppan yrittäjät	27	100	1	3	4	15	9	34	7	26	5	17	1	5
Myyntiedustus, kiint.välitys, markkinointi	27	100	2	7	10	36	9	32	5	19	2	6	0	1
Muu kaupallinen työ	134	100	28	21	34	25	33	25	24	18	14	10	1	1
Maa- ja metsätalous, kalastus	273	100	26	10	46	17	57	21	71	26	58	21	16	6
Maa- ja metsätal. yrittäjät ja työnjohto	30	100	6	3	24	14	39	22	51	30	43	25	11	6
Maatalous- ja kalastustyöntekijät	63	100	14	21	12	19	9	14	13	20	12	18	4	7
Metsä- ja uittotyöntekijät	36	100	7	18	10	28	9	25	6	17	4	10	1	1
Kaivos- ja louhintatyö	4	100	0	..	2	..	1	..	1	..	0	..	-	-
Kuljetus- ja liikennetyö	179	100	29	16	48	27	50	28	33	18	18	10	0	0
Tieliikenne	90	100	12	14	25	28	28	31	17	19	8	9	0	0
Muu kuljetus ja liikennetyö	13	100	1	7	5	35	4	28	3	23	1	8	-	-
Liikenteen johto ja liikennepalvelutyö ..	55,56,59	100	1	7	6	32	6	33	4	21	1	7	-	-
Tietoliikennetyö	57	100	3	11	6	24	7	28	5	19	4	16	0	1
Posti- ja lähettityö	58	100	11	36	6	20	6	19	4	14	4	11	-	-
Teollinen työ	638	100	107	17	189	30	162	25	117	18	61	10	3	0
Tekstiili-, ompelu- ja nahkateoll. työ	63	100	10	16	16	26	16	25	12	19	9	14	0	0
Metalli- ja konepajatyö	151	100	26	17	48	32	44	29	24	16	9	6	-	-
Sähkötyö	60	100	10	16	23	38	15	25	8	13	4	6	1	1
Puutyö	83	100	13	15	22	27	19	23	16	19	12	14	1	1
Maalaus ja rakennusalan muut työt	65	100	11	17	19	30	15	22	13	20	6	10	1	1

TAULU 11. Jatk.
TABELL 11. forts.

Ammatti Yrke 1)	Ikä - Ålder													
	15 - 74		15 - 24		25 - 34		35 - 44		45 - 54		55 - 64		65 - 74	
	1 000	%	1 000	%	1 000	%	1 000	%	1 000	%	1 000	%	1 000	%
Graafisen alan työt	70	18	100	4	20	6	31	5	28	2	14	1	7	-
Elintarvike- ja tupakkateollisuus	72,74	24	100	4	19	7	28	5	19	5	21	3	13	-
Kemianprosessityö, massa- ja paperityö	73	23	100	3	13	7	31	6	25	5	22	2	9	-
Työkoneiden käyttö ja hoito	77	53	100	6	12	15	29	16	30	12	22	4	7	-
Pakkaus-, ahtaus-, kuormaus- ja varastotyö	76,78	55	100	10	19	15	27	11	20	14	25	5	10	-
Lasi-, hienomekaaninen ym. teoll. työ	64,71,75,79	45	100	10	23	12	26	11	24	7	16	5	11	1
Palvelutyö	8	321	100	56	18	82	26	80	25	60	19	41	13	2
Vartiointi- ja suojelutyö	80	28	100	5	16	9	33	8	30	5	17	1	4	-
Emännät, kokit, keittiöapul. ym. . 810-812, 816, 819	813-815	57	100	10	18	16	28	17	30	7	13	6	10	0
Perhepäivähoidajat, kodinhoitajat	82	28	100	6	22	9	32	7	26	4	14	2	6	-
Tarjottu	830, 832, 839	33	100	4	13	7	22	9	27	6	19	6	17	1
Kiinteistöhoitotyö	931	83	100	9	11	14	17	18	22	24	29	18	22	0
Sivoustyö	84-89	35	100	9	26	10	28	9	25	4	12	3	8	0
Muu palvelutyö	90	11	100	2	15	4	35	4	38	1	11	0	1	-
Sotilastyö	99	40	100	16	41	11	27	7	17	3	7	3	8	-
Tuntematon														

1) Ks. ammattiluokitus liite 2 - Se yrkesklassificering i bilagan 2

TAULU 12. TYÖLLISET AMMATIN JA SUKUPIOLEN MUKAAN SEKÄ TEHDYT TYÖPÄIVÄT, TYÖTTÖMYSPÄIVÄT JA SAIRAUSPÄIVÄT AMMATIN MUKAAN, I NELJ. 1985
 TABELL 12. SYSSELSATTA EFTER YRKE OCH KÖN SAMT UTFÖRDA ARBETSDAGAR, ARBETSLÖSHETSDAGAR OCH SJUKDAGAR EFTER YRKE, I KVART. 1985

Ammatti Yrke 1)	Työlliset - Sysseisatta			Naisten osuus Kvinnornas andel	Työpäivät Arbets- dagar	Työttömyys päivät ²⁾ dagar som arbetslös ²⁾	Sairauspäivät ³⁾ Sjukdagar ³⁾	
	MS	M	N					
	1 000 henkeä - personer			%	1 000 päivää - dagar			% ⁴⁾
Kaikki ammatit	2 358	1 221	1 138	48,2	135 995	556	5 996	4,2
Teknill., luonnont. ja human. työ	485	209	276	56,8	26 897	73	899	3,2
Tekn. ja luonnont. alaan kuuluva työ	138	112	26	19,0	8 055	4	247	3,1
Lääketieteellinen ja sairaanhoitotyö	124	16	108	87,0	6 440	12	279	4,3
Opetustaloon kuuluva työ	89	34	55	61,4	4 928	19	138	2,7
Sosiaalialaan kuuluva työ	48	3	45	93,5	2 607	23	125	4,6
Muu pääluokan työ	86	44	42	49,1	4 867	15	110	2,2
Hallinn. ja konttoritekn. työ	371	116	254	68,6	21 208	32	653	3,0
Hallinnollinen työ	103	83	20	19,3	6 346	-	145	2,2
Kirjanpito, konekirj. yms. työ	89	4	85	95,5	4 972	16	162	3,2
Muu konttorityö	179	30	150	83,5	9 881	16	347	3,4
Kaupallinen työ	178	77	101	56,8	10 382	38	353	3,3
Kaupan yrittäjät	26	13	13	50,8	1 891	-	35	1,8
Myyntiedustus, kiint.välitys, markkinointityö	27	21	6	20,8	1 575	-	31	1,9
Muu kaupallinen työ	125	43	82	65,6	6 916	38	287	4,0
Maa- ja metsätalous, kalastus	256	160	96	37,6	18 496	47	912	4,7
Maa- ja metsätal. yrittäjät ja työnjohto	171	109	62	36,4	12 955	12	678	5,0
Maatalous- ja kalastustyöntekijät	56	22	33	60,2	3 970	11	142	3,5
Metsä- ja uittotyöntekijät	29	28	1	1,7	1 556	25	92	5,6
Kaivos- ja louhintatyö	4	4	0	2,4	230	-	32	12,2
Kuljetus- ja liikennetyö	170	132	38	22,5	9 238	50	402	4,2
Tieliikennetyö	85	81	4	4,1	4 753	44	221	4,4
Muu kuljetus ja liikennetyö	12	11	0	0,9	478	-	20	4,0
Liikenteen johto ja liikennepalvelutyö	19	17	2	8,5	957	2	48	4,8
Tietoliikennetyö	25	4	21	84,2	1 406	-	50	3,4
Posti- ja lähettityö	30	18	12	40,5	1 643	3	63	3,7
Teollinen työ	569	439	130	22,9	32 063	210	1 677	5,0
Tekstiili-, ompelu- ja nahkateoll.työ	56	9	48	84,9	3 190	10	173	5,1
Metalli- ja konepajatyö	141	132	9	6,4	8 138	43	406	4,8
Sähkötyö	58	51	7	12,6	3 256	17	151	4,4
Puutyö	71	64	7	9,2	3 866	53	234	5,7
Maalaus ja rakennusalan muut työt	50	48	2	4,2	2 800	21	193	6,4

TAULU 12. Jatk.
TABELL 12. forts.

Ammatti yrke 1)	Työlliset - Sysselsatta			Naisten osuus kvinnornas andel	Työpäivät Arbets- dagar	Työttömyys päivät ²⁾ dagar som arbetslös ²⁾	Sairauspäivät ³⁾ Sjukdagar ³⁾	
	MS	M	N					
	1 000 henkeä - personer			%	1 000 päiviä - dagar			% ⁴⁾
Graafisen alan työt	17	11	6	33,1	962	2	13	1,3
Elintarvike- ja tupakkateollisuus ²⁾	21	10	12	55,7	1 199	1	72	5,7
Kemianprosessityö, massa- ja paperityö	21	17	4	18,3	1 173	-	60	4,9
Työkoneiden käyttö ja hoito	48	45	4	7,3	2 673	21	124	4,4
Pakkaus-, ahtaus-, kuormaus- ja varastotyö	49	28	21	43,3	2 750	31	132	4,6
Lasi-, hienomekaaninen ym. teoll.työ	37	26	12	31,1	2 056	11	118	5,4
Palvelutyö	301	65	236	78,4	16 163	98	982	5,7
Vartiointi- ja suojelutyö	27	2	2	6,4	1 326	-	117	8,1
Emännät, kokit, keittiöapul. ym.	54	5	50	91,7	2 925	21	137	4,5
Perhepäivähoidajat, kodinhoitajat	53	0	53	99,8	2 820	14	185	6,2
Tarjoilutyö	27	4	23	86,9	1 444	13	94	6,1
Kiinteistöhoitotyö	31	22	9	27,7	1 836	10	85	4,4
Sivoustyö	75	2	73	98,1	4 025	34	282	6,5
Muu palvelutyö	34	8	26	76,1	1 787	5	82	4,4
Sotilastyö	11	10	0	2,8	588	3	37	5,9
Tuntematon	14	8	6	44,6	731	5	49	6,3

1) Ks. ammattiluokitus liite 2 - Se yrkesklassificering i bilagan 2

2) Työllisen työttömyyspäivät johtuvat pääosin lyhennetyistä työviikosta - De sysselsattas dagar som arbetslösa beror närmast på förkortad arbetsvecka

3) Sairauden takia menetettyjä työpäiviä - På grund av sjukdom förloerade arbetsdagar

4) Sairauspäivien osuus työ- ja sairauspäivien summasta - Sjukdagarnas andel av det sammanlagda antalet arbets- och sjukdagar

TAULU 13. TYÖVOIMA AMMATIN JA LÄÄNIN MUKAAN, I NELJ. 1985
 TABELL 13. ARBETSKRAFTEN EFTER YRKE OCH LÄN, I KVART. 1985

Lääni Län	Ammatti 1) - Yrke 1)																			
	Kaikki ammatit 0-9	Teknill. luonnont. ja human. työ 0		Hallinn. ja konttori- tekn. työ 1		Kaupallinen työ 2		Maa- ja metsä- tal. työ, kalastus 3		Käivos- ja louhinta- työ 4		Kuljetus ja liikenne- työ 5		Teollinen työ 6-7		Palvelu- työ 8		Muu työ tai ammatti tuntematon 9		
		%	1 000	%	1 000	%	1 000	%	1 000	%	1 000	%	1 000	%	1 000	%	1 000	%	1 000	%
Koko maa - Hela riket	2 530	100	496	20	380	15	189	7	273	11	5	0	179	7	638	25	321	13	50	2
Uudenmaan - Nylands	648	100	162	25	153	24	49	8	15	2	0	0	51	8	132	20	77	12	9	1
Turun ja Porin - Åbo och Björneborgs	368	100	68	18	47	13	29	8	37	10	1	0	23	6	112	30	47	13	5	1
Ahvenanmaa - Åland	12	100	3	..	2	..	1	..	2	..	0	..	2	..	2	..	1	..	0	..
Hämeen - Tavastehus	352	100	63	18	49	14	26	7	28	8	0	0	22	6	110	31	45	13	8	2
Kymen - Kymmene	171	100	27	16	21	12	11	7	18	11	0	0	15	9	49	29	25	14	4	3
Mikkelin - S:t Michels ...	109	100	18	17	11	10	7	6	23	21	0	0	8	7	27	25	12	11	3	2
Pohjois-Karjalan - Norra Karelen	86	100	15	17	9	10	7	8	17	20	1	1	6	7	18	20	12	14	2	2
Kuopion - Kuopio	128	100	23	18	14	11	9	7	23	18	1	0	9	7	31	24	17	13	2	2
Keski-Suomen - Mellersta Finlands	122	100	23	19	15	12	8	6	18	15	0	0	8	6	30	25	16	13	3	3
Vaasan - Vasa	226	100	33	15	25	11	17	7	46	20	0	0	14	6	61	27	26	12	4	2
Oulun - Uleåborgs	207	100	43	21	21	10	17	8	32	16	1	0	12	6	47	23	27	13	6	3
Lapin - Lapplands	102	100	19	18	12	12	8	8	15	14	0	0	9	8	20	20	15	15	4	4

1) Ks. ammatti luokitus liite 2 - Se yrkesklassificering i bilagan 2

TAULU 14. TYÖVOIMA AMMATIN JA TOIMIALAN MUKAAN, I NELJ. 1985
 TABELL 14. ARBETSKRAFTEN EFTER YRKE OCH NÄRINGSGREN, I KVART. 1985

Ammatti yrke 1)	Toimiala - Näringgren								Tuntematon Okänd	
	Kaikki toimialat Alla näring- grenar	Maa- ja metsä- talous Jord- och skogsbruk	Teollisuus Industri	Rakennus- toiminta Byggnads- verksamhet	Kauppa Handel	Liikenne Samfärdsel	Rahoitus- ja vak. toiminta Bank- och försäk- ringsverk- samhet	Palvelukset Tjänster		
Kaikki ammatit	0-9	2 530	277	628	198	358	194	153	696	27
Teknill., luonnont., human. työ	0	496	5	79	21	15	12	34	330	0
Hallinn., kontoritek. työ	1	380	3	83	19	70	21	80	104	0
Kaupallinen työ	2	189	0	13	1	163	1	7	2	0
Maa- ja metsätalous	3	273	262	3	2	1	0	0	5	0
Kaivos- ja louhintatyö	4	5	0	4	1	-	-	-	0	-
Kuljetus- ja liikennetyö	5	179	1	22	7	10	123	4	11	0
Teollinen työ	6-7	638	3	395	140	36	25	5	33	1
Palvelutyö	8	321	1	25	6	60	11	23	194	0
Muu työ tai ammatti tuntematon	9	50	2	4	1	2	1	0	17	24
1 000 henkeä - personer										
Kaikki ammatit	0-9	100	100	100	100	100	100	100	100	100
Teknill., luonnont., human. työ	0	20	2	13	11	4	6	22	47	1
Hallinn., kontoritek. työ	1	15	1	13	10	20	11	52	14	1
Kaupallinen työ	2	7	0	2	1	46	0	5	0	1
Maa- ja metsätalous	3.	11	94	1	1	0	0	0	1	0
Kaivos- ja louhintatyö	4	0	0	1	1	-	-	-	0	-
Kuljetus- ja liikennetyö	5	7	0	3	4	3	64	2	2	1
Teollinen työ	6-7	25	1	63	71	10	13	3	5	5
Palvelutyö	8	13	0	4	3	17	6	15	28	0
Muu työ tai ammatti tuntematon	9	2	1	1	1	0	0	0	2	91
Prosenttia - Procent										

1) Ks. ammattiluokitus liite 2 - Se yrkesklassificering i bilagan 2

TAULU 15. TYÖVOIMA AMMATIN JA KOULUTUSASTEEN MUKAAN, I NELJ. 1985
 TABELL 15. ARBETSKRAFTEN EFTER YRKE OCH UTBILDINGSNIVÅ, I KVART. 1985

Ammatti Yrke 1)	Koulutusaste - Utbildningsnivå						Korkean asteen koulutus Utbildning på högre nivå	Perusasteen jälkeinen koulutus yhteensä -Utbildning efter grundnivå sammalagt	Ei perusasteen jälkeistä koulutusta Ingen utbildning efter grundnivå	
	Keskiasteen koulutus Utbildning på mellannivå		Yhteensä Summa		Yhteensä Sammalagt	Alempi Lågre				Ylempi Högre
	Korkean asteen koulutus Utbildning på högre nivå		Yhteensä Summa							
	Yhteensä Summa		Yhteensä Summa		Yhteensä Summa					
Kaikki ammatit	0-9	2 530	1 147	762	385	265	1 412	1 118		
Teknill., luonnont., human. työ	0	496	243	106	137	184	427	70		
Hallinn., kontoritek. työ	1	380	208	78	130	55	263	117		
Kaupallinen työ	2	189	78	49	29	6	84	105		
Maa- ja metsätaloustyö	3	273	88	77	11	4	92	181		
Kaivos- ja louhintatyö	4	5	2	2	0	-	2	3		
Kuljetus- ja liikennetyö	5	179	67	51	16	3	70	109		
Teollinen työ	6-7	638	290	267	23	4	294	345		
Palvelutyö	8	321	146	119	28	4	150	171		
Muu työ tai ammatti tuntematon	9	50	25	14	11	6	31	19		
1 000 henkeä - personer										
Kaikki ammatit	0-9	100	45	30	15	10	56	44		
Teknill., luonnont., human. työ	0	100	49	21	28	37	86	14		
Hallinn., kontoritek. työ	1	100	55	21	34	14	69	31		
Kaupallinen työ	2	100	41	26	16	3	45	55		
Maa- ja metsätaloustyö	3	100	32	28	4	2	34	66		
Kaivos- ja louhintatyö	4	100	46	42	2	-	46	54		
Kuljetus- ja liikennetyö	5	100	38	29	9	2	39	61		
Teollinen työ	6-7	100	45	42	4	1	46	54		
Palvelutyö	8	100	46	37	9	1	47	53		
Muu työ tai ammatti tuntematon	9	100	50	28	21	13	62	38		
Prosenttia - Procent										

1) Ks. ammattiluokitus liite 2 - Se yrkesklassificering i bilagan 2

TAULU 16. TYÖLLISET AMMATIN JA NORMAALIN TYÖAJAN MUKAAN, I NELJ. 1985
 TABELL 16. SYSSELSATTIA EFTER YRKE OCH NORMAL ARBETSTID, I KVART. 1985

Ammatti Yrke 1)	Normaali työaika - Normal arbetstid					
	Työtunteja viikossa - Arbetstimmor i veckan					
	1-19	20-29	30-40	41 -	Tuntematon Okänd	1-292)

1 000 henkeä - personer

Kaikki ammatit	0-9	2 358	92	123	1 838	280	25	215
Teknill., luonnont., human. työ	0	485	17	31	410	23	5	48
Hallinn., kontoritek. työ	1	371	9	15	322	23	2	24
Kaupallinen työ	2	178	11	8	123	34	2	19
Maa- ja metsätaloustyö	3	256	18	30	86	118	4	48
Kaivos- ja louhintatyö	4	4	-	-	4	-	-	-
Kuljetus- ja liikennetyö	5	170	9	9	130	19	4	17
Teollinen työ	6-7	569	6	5	533	23	4	11
Palvelutyö	8	301	23	23	212	39	3	46
Muu työ tai ammatti tuntematon	9	25	1	1	19	2	1	3
Kaikki ammatit	0-9	100	4	5	78	12	1	9
Teknill., luonnont., human. työ	0	100	3	6	84	5	1	10
Hallinn., kontoritek. työ	1	100	2	4	87	6	1	6
Kaupallinen työ	2	100	6	5	69	19	1	11
Maa- ja metsätaloustyö	3	100	7	12	34	46	2	19
Kaivos- ja louhintatyö	4	100	-	-	100	-	-	-
Kuljetus- ja liikennetyö	5	100	5	5	76	11	2	10
Teollinen työ	6-7	100	1	1	94	4	1	2
Palvelutyö	8	100	8	8	71	13	1	15
Muu työ tai ammatti tuntematon	9	100	6	5	77	8	4	11

Prosenttia - Procent

1) Ks. ammattiluokitus liite 2 - Se yrkesklassificering i bilagan 2
 2) Osa-aikatyölliset - Deltidssysselsatta

TAULU 17. TYÖVOIMA AMMATTIYHMITÄIN JA KOULUTUSASTEITTAIN AMMATIASEMAN MUKAAN, I NELJ. 1985
 TABELL 17. ARBETSKRAFTEN EFTER YRKE, UTBILDNINGSNIVÅ OCH YRKESSTÄLLNING, I KVART. 1985

Ammatti - Yrke Koulutusaste - Utbildningsnivå	Ammattiasema - Yrkesställning											Tuntematon Okänd		
	Työvoima yhteensä Arbetskraften inalles	Palkansaajat - Löntagare				Yrittäjät Företagare		Yrittäjä- perheenjäsenet Företagar- familjemedlemmar		Yrittäjä- perheenjäsenet Företagar- familjemedlemmar			1 000	%
		Yhteensä ²⁾ Sammanlagt ²⁾		Työntekijät Arbetare		Toimihenkilöt Funktionärer		1 000		%				
		1 000	%	1 000	%	1 000	%	1 000	%	1 000	%			
Kaikki ammatit	2 530	100	2 159	100	1 021	100	1 134	100	319	100	30	100	22	100
Teknill., luonnont., human. työ ...	496	20	481	22	6	1	475	42	15	5	0	1	-	-
Hallinn., kontoritek. työ	380	15	365	17	2	0	363	32	14	4	2	6	-	-
Kaupallinen työ	189	7	155	7	1	0	154	14	31	10	2	6	-	-
Maa- ja metsätaloustyö	273	11	64	3	54	5	10	1	185	58	23	78	-	-
Kaivos- ja louhintatyö	5	0	5	0	5	0	-	-	0	0	0	0	-	-
Kuljetus- ja liikennetyö	179	7	159	7	118	12	41	4	19	6	0	2	-	-
Teollinen työ	638	25	605	28	598	59	7	1	32	10	1	4	-	-
Palvelutyö	321	13	300	14	231	23	68	6	21	7	0	1	-	-
Muu työ tai ammatti tuntematon	50	2	26	1	6	1	17	1	2	1	0	1	22	100
Ammattilj - Yrke1)														
Koulutusaste - Utbildningsnivå														
Yhteensä - Sammanlagt	2 530	100	2 159	100	1 021	100	1 134	100	319	100	30	100	22	100
On perusasteen jälkeistä koulutusta - Har utbildning efter grundnivå	1 412	56	1 272	59	448	44	822	72	117	37	12	39	12	53
Keskiasteen koulutus - Utbildning på mellannivå	1 147	45	1 022	47	443	43	577	51	104	33	11	37	11	48
Alempi - Lägre	762	30	661	31	397	39	262	23	85	27	9	31	7	33
Ylempi - Högre	385	15	361	17	46	5	315	28	19	6	2	6	3	15
Korkean asteen koulutus - Utbildning på högre nivå	265	11	250	12	5	0	245	22	13	4	1	2	1	5
Ei perusasteen jälkeistä koulutusta - Ingen utbildning efter grundnivå	1 118	44	887	41	573	56	312	28	202	63	18	61	11	47

1) Ks. ammattiluokitus liite 2 - Se yrkesklassificering i bilagan 2

2) Ml. palkansaajat, joista tieto työntekijä/toimihenkilö on tuntematon - Inkl. löntagare för vilka uppgift arbetare/funktionär är okänd

TAULU 18. TYÖLLISTEN YLI- JA SIVUTYÖT AMMATTIRYHMITTÄIN JA KOULUTUSASTEITTAIN, I NELJ. 1985
 TABELL 18. SYSSELSATTAS ÖVERTIDSRARBETE OCH BISSYSSLOR EFTER YRKE OCH UTBILDINGSNIVÅ, I KVART. 1985

Ammatti - Yrke Koulutusaste - Utbildningsnivå	Työlliset yhteensä Sysseisatta inalles	Yliytystä tehneet Utfört övertidsarbete	Sivutystä tehneet Hatt bisyssla2)	Yliytystä3) Rel. övertidssta3)	Sivutystä3) Rel. bisysslota3)
	1 000 henkeä - personer	%	%	%	%
Ammatti1) - Yrkel)					
Kaikki ammatit 0-9	2 358	238	144	10,1	6,1
Teknill., luonnont., human. työ ... 0	485	59	41	12,2	8,5
Hallinn., kontoritekn. työ 1	371	54	21	14,5	5,6
Kaupallinen työ 2	178	16	9	9,1	4,8
Maa- ja metsätaloustyö 3	256	4	23	1,5	9,1
Kaivos- ja louhintatyö 4	4	1	0	20,0	4,7
Kuljetus- ja liikennetyö 5	170	22	10	12,9	5,9
Teollinen työ 6-7	569	56	21	9,9	3,7
Palvelutyö 8	301	23	18	7,7	5,9
Muu työ tai ammatti tuntematon 9	25	3	1	12,9	4,8
Koulutusaste - Utbildningsnivå					
Yhteensä - Sammanlagt	2 358	238	144	10,1	6,1
On perusasteen jälkeistä koulutusta - Har utbildning efter grundnivå	1 343	160	92	11,9	6,8
Keskiasteen koulutus - Utbildning på mellanivå	1 082	120	61	11,1	5,7
Alempi - Lägre	711	70	38	9,8	5,4
Ylempi - Högre	372	50	23	13,5	6,2
Korkean asteen koulutus - Utbildning på högre nivå	261	40	30	15,5	11,6
Ei perusasteen jälkeistä koulutusta - Ingen utbildning efter grundnivå	1 015	78	52	7,7	5,1

1) Ks. ammattiluokitus liite 2 - Se yrkesklassificering i bilagan 2
 2) Päätyön ammattiryhmän mukaan - Enligt huvudarbetets yrkesgrupp
 3) Osuus työllisistä - Andel av sysseisatta

TAULU 19. TYÖVOIMA KOULUTUSALAN JA AMMATIN MUKAAN, I NELJ. 1985
 TABELL 19. ARBETSKRAFTEN EFTER UTBILDNINGSGRÄDE OCH YRKE, I KVART 1985

Koulutusala Utbildningsområde 1)	Ammatti(2) - Yrke(2)									
	Kaikki ammattit 0-9	Teknill. luonnont. ja human. työ 0	Hallinn. ja konttori- tekn. työ 1	Kaupallinen työ 2	Maa- ja metsä- tal. työ, kalastus 3	Kaivos- ja louhinta- työ 4	Kuljetus ja liikenne- työ 5	Teollinen työ 6-7	Palvelu- työ 8	Muu työ tai ammatti tuntematon 9
1 000 henkeä - personer										
Yhteensä	2 530	496	380	189	273	5	179	638	321	50
On perusasteen jälkeistä koulutusta .	1 414	427	263	84	92	2	70	294	151	31
Ammatillisesti eriytmätön koulutus	116	34	33	11	4	-	7	13	11	4
Humanistinen ja esteett. koulutus .	40	29	4	1	1	-	0	2	1	1
Opettajakoulutus	44	40	2	0	1	-	-	1	1	0
Kauppa- ja toimistoalan sekä laki- ja yhteiskuntatiet. koulutus	279	48	161	35	4	-	8	8	10	3
Tekniikan ja luonnontiet. koulutus	529	134	40	21	24	2	28	244	26	11
Liikenteen ja tietol. koulutus	25	1	1	0	1	-	19	2	1	0
Hoitotoimien koulutus	141	117	5	2	3	-	1	2	11	1
Maa- ja metsätalouden koulutus	87	11	5	5	47	0	3	9	5	2
Muiden erikoisalojen koulutus	154	14	13	8	8	-	4	13	85	10
Ei perusasteen jälkeistä koulutusta .	1 116	69	117	104	181	3	109	344	1 701	19
Prosenttia - Procent										
Yhteensä	100	20	15	7	11	0	7	25	13	2
On perusasteen jälkeistä koulutusta .	100	30	19	6	6	0	5	20	11	2
Ammatillisesti eriytmätön koulutus	100	29	28	10	3	-	6	11	9	3
Humanistinen ja esteett. koulutus .	100	73	10	3	1	-	1	5	3	2
Opettajakoulutus	100	90	3	1	2	-	-	1	2	0
Kauppa- ja toimistoalan sekä laki- ja yhteiskuntatiet. koulutus	100	17	58	12	1	-	3	3	4	1
Tekniikan ja luonnontiet. koulutus	100	25	7	4	5	0	5	46	5	2
Liikenteen ja tietol. koulutus	100	3	3	1	4	-	79	7	2	1
Hoitotoimien koulutus	100	83	4	2	2	-	0	1	8	1
Maa- ja metsätalouden koulutus	100	12	6	6	54	0	3	11	6	2
Muiden erikoisalojen koulutus	100	9	8	5	5	-	2	9	55	6
Ei perusasteen jälkeistä koulutusta .	100	6	10	9	16	0	10	31	15	2
On perusasteen jälkeistä koulutusta .	100	100	100	100	100	100	100	100	100	100
Ammatillisesti eriytmätön koulutus	8	8	12	13	4	-	10	4	7	12
Humanistinen ja esteett. koulutus .	3	7	2	1	1	-	1	1	1	3
Opettajakoulutus	3	9	1	0	1	-	-	0	1	1
Kauppa- ja toimistoalan sekä laki- ja yhteiskuntatiet. koulutus	20	11	61	41	4	-	11	3	7	11
Tekniikan ja luonnontiet. koulutus	37	31	15	25	26	95	40	83	17	34
Liikenteen ja tietol. koulutus	2	0	0	0	1	-	28	1	1	1
Hoitotoimien koulutus	10	27	2	3	3	-	1	1	7	3
Maa- ja metsätalouden koulutus	6	3	2	6	51	5	4	3	3	6
Muiden erikoisalojen koulutus	11	3	5	10	8	-	5	5	3	30

1) Ks. taulu 8, koulutusala ruotsiksi - Se tabell 8, klassificering av utbildningsområde på svenska
 2) Ks. ammattiluokitus liite 2 - Se yrkesklassificering i bilagan 2

TAULU A. TYÖVOIMA, TYÖLLISET, TYÖTTÖMÄT JA TYÖVOIMAAN KUULUMATTOMAT KOULUTUSASTEEN MUKAAN,
I NELJ. 1983 - I NELJ. 1985
TABELL A. ARBETSKRAFTEN, SYSSELSÄTTA, ARBETSLÖSA OCH BEFOLKNINGEN SOM EJ HÖR TILL ARBETSKRAFTEN EFTER
UTBILDNINGSNIVÅ, I KVART. 1983 - I KVART. 1985

Koulutusaste Utbildningsnivå	I nelj. - I kvart. 1985 ¹⁾		I nelj. - I kvart. 1984 ²⁾		I nelj. - I kvart. 1983	
	1 000	%	1 000	%	1 000	%
Työvoima - Arbetskraften						
Yhteensä - Sammanlagt	2 530	100	2 509	100	2 482	100
On perusasteen jälkeistä koulutusta - Har utbildning efter grundnivå	1 412	56	1 349	54	1 287	52
Keskiasteen koulutus - Utbildning på mellannivå	1 147	45	1 058	42	1 016	41
Alempi - Lägre	762	30	746	30	696	28
Ylempi - Högre	385	15	312	12	320	13
Korkean asteen koulutus - Utbildning på högre nivå	265	11	291	12	271	11
Ei perusasteen jälkeistä koulutusta - Ingen utbildning efter grundnivå	1 118	44	1 160	46	1 194	48
Työlliset - Sysselsatta						
Yhteensä - Sammanlagt	2 358	100	2 340	100	2 312	100
On perusasteen jälkeistä koulutusta - Har utbildning efter grundnivå	1 343	57	1 284	55	1 224	53
Keskiasteen koulutus - Utbildning på mellannivå	1 082	46	997	43	956	41
Alempi - Lägre	711	30	695	30	648	28
Ylempi - Högre	372	16	303	13	309	13
Korkean asteen koulutus - Utbildning på högre nivå	261	11	287	12	267	12
Ei perusasteen jälkeistä koulutusta - Ingen utbildning efter grundnivå	1 015	43	1 056	45	1 088	47
Työttömät - Arbetslösa						
Yhteensä - Sammanlagt	172	100	170	100	170	100
On perusasteen jälkeistä koulutusta - Har utbildning efter grundnivå	68	40	65	38	63	37
Keskiasteen koulutus - Utbildning på mellannivå	65	38	61	36	60	35
Alempi - Lägre	52	30	51	30	48	28
Ylempi - Högre	13	7	10	6	11	7
Korkean asteen koulutus - Utbildning på högre nivå	4	2	4	2	4	2
Ei perusasteen jälkeistä koulutusta - Ingen utbildning efter grundnivå	103	60	105	62	106	63
Työvoimaan kuulumaton väestö - Befolkningen som ej hör till arbetskraften						
Yhteensä - Sammanlagt	1 175	100	1 184	100	1 190	100
On perusasteen jälkeistä koulutusta - Har utbildning efter grundnivå	326	28	319	27	307	26
Keskiasteen koulutus - Utbildning på mellannivå	284	24	277	23	264	22
Alempi - Lägre	155	13	152	13	134	11
Ylempi - Högre	129	11	124	11	130	11
Korkean asteen koulutus - Utbildning på högre nivå	42	4	42	4	43	4
Ei perusasteen jälkeistä koulutusta - Ingen utbildning efter grundnivå	849	72	866	73	883	74

1) Koulutusluokituksen muutos vuonna 1985 (ks. s. 13) - Ändring av utbildningsklassificering i år 1985 (se s. 17)

2) Useamman tutkinnon suorittaneiden käsittely muuttunut (ks. ss. 12-13) - Behandling av uppgifterna om personer med flera examina har ändrats (se ss. 16-17)

TAULU B. TYÖVOIMA AMMATIN MUKAAN, I NELJ. 1984 - I NELJ. 1985
 TABELL B. ARBETSKRAFTEN EFTER YRKE, I KVART. 1984 - I KVART. 1985

Ammatti Yrke 1)		I nelj. - I kvart. 1985		I nelj. - I kvart. 1984	
		1 000	%	1 000	%
Kaikki ammatit	0-9	2 530	100	2 509	100
Teknill., luonnont. ja human. työ	0	496	20	482	19
Tekn. ja luonnont. alaan kuuluva työ . 00-02		143	6	141	6
Lääketieteellinen ja sairaanhoitotyö . 03-04		125	5	117	5
Opetusalaan kuuluva työ	05	90	4	94	4
Sosiaalialaan kuuluva työ	091,092,097	50	2	47	2
Muu pääluokan työ 06-08,090,093-096,098-099		88	3	84	3
Hallinn. ja konttoritek. työ	1	380	15	372	15
Hallinnollinen työ	10-11	104	4	102	4
Kirjanpito, konekirj. yms. työ	12-13	90	4	86	3
Muu konttorityö	14-15	186	7	184	7
Kaupallinen työ	2	189	7	176	7
Kaupan yrittäjät	20	27	1	26	1
Myyntiedustus, kiint.välitys, markki- nointityö	21-22	27	1	26	1
Muu kaupallinen työ	23	134	5	124	5
Maa- ja metsätalous, kalastus	3	273	11	288	11
Maa- ja metsätal. yrittäjät ja työn- johto	30	173	7	197	8
Maatalous- ja kalastustyöntekijät	31-33	63	3	55	2
Metsä- ja uittotyöntekijät	34	36	1	37	1
Kaivos- ja louhintatyö	4	5	0	6	0
Kuljetus- ja liikennetyö	5	179	7	161	6
Tieliikennetyö	54	90	4	82	3
Muu kuljetus ja liikennetyö	50-53	13	1	12	0
Liikenteen johto ja liikennepalvelu- työ	55,56,59	19	1	17	1
Tietoliikennetyö	57	25	1	21	1
Posti- ja lähettityö	58	32	1	28	1
Teollinen työ	6,7	638	25	655	26
Tekstiili-, ompelu- ja nahkateoll. työ	60-62	63	2	66	3
Metalli- ja konepajatyö	63,65	151	6	157	6
Sähkötyö	66	60	2	63	3
Puutyö	67	83	3	87	3
Maalaus ja rakennusalan muut työt .	68,69	65	3	71	3
Graafisen alan työt	70	18	1	15	1
Elintarvike- ja tupakkateollisuus- työ	72,74	24	1	25	1
Kemianprosessityö, massa- ja pape- rityö	73	23	1	25	1
Työkoneiden käyttö ja hoito	77	53	2	50	2
Pakkaus-, ahtaus-, kuormaus- ja va- rastotyö	76,78	55	2	53	2
Lasi-, hienomekaaninen ym. teoll. työ	64,71,75,79	45	2	45	2
Palvelutyö	8	321	13	326	13
Vartiointi- ja suojelutyö	80	28	1	27	1
Emännät, kokit, keittiöapul. ym. ..	810-812, 816,819	58	2	59	2
Perhepäivähoitajat, kodinhoitajat .	813-815	57	2	54	2
Tarjoilutyö	82	28	1	30	1
Kiinteistöhoitotyö	830,832-839	33	1	32	1
Siivoustyö	831	83	3	87	3
Muu palvelutyö	84-89	35	1	37	1
Sotilastyö	90	11	0	10	0
Tuntematon	99	40	2	33	1

1) Ks. ammattiluokitus liite 2 - Se yrkesklassificering i bilagan 2

TAULU C. PALKANSAAJAT (TYÖLLISET) SUKUPUOLEN JA SOSIOEKONOMISEN ASEMAN MUKAAN, I NELJ. 1984 - I NELJ. 1985
 TABELL C. LÖNTAGARE (SYSSELSATTA) EFTER KÖN OCH SOCIOEKONOMISK STÄLLNING, I KVART. 1984 - I KVART. 1985

Socioekonominen asema Socioekonomisk ställning 1)	I nelj. - I kvart. 1985						I nelj. - I kvart. 1984					
	MS		M		N		MS		M		N	
	1 000	%	1 000	%	1 000	%	1 000	%	1 000	%	1 000	%
Yhteensä	2 018	100	1 020	100	998	100	1 973	100	1 004	100	969	100
Ylempät toimihenkilöt	319	16	198	19	122	12	311	16	195	19	116	12
Johtotehtävissä toimivat	80	4	68	7	12	1	76	4	65	7	10	1
Valmistelu-, esittely-, tutkimus-, ja suunnittelutehtävissä toimivat	78	4	58	6	20	2	74	4	54	5	20	2
Opetustehtävissä toimivat	71	4	28	3	43	4	74	4	33	3	41	4
Muut ylempät toimihenkilöt	90	4	44	4	47	5	88	4	42	4	45	5
Alemmat toimihenkilöt	768	38	218	21	549	55	734	37	212	21	522	54
Esimiestehtävissä toimivat	138	7	102	10	36	4	143	7	102	10	41	4
Itsenäistä tai monopuolista toimisto- tai myyntityötä tekevät	284	14	62	6	222	22	269	14	58	6	211	22
Epäitsenäistä tai rutiininomaista toimisto- tai myyntityötä tekevät	121	6	13	1	108	11	112	6	11	1	101	10
Muut alemmat toimihenkilöt	225	11	42	4	183	18	210	11	41	4	169	17
Työntekijät	910	45	593	58	317	32	914	46	590	59	324	33
Maa- ja metsätalouden työntekijät	40	2	33	3	8	1	41	2	33	3	8	1
Teollisuustyöntekijät	406	20	311	30	95	10	418	21	314	31	105	11
Muut tuotantotyöntekijät	158	8	92	9	66	7	154	8	91	9	63	7
Jakelu- ja palvelutyöntekijät	306	15	158	15	148	15	301	15	153	15	148	15
Tunteamaton	21	1	11	1	10	1	14	1	7	1	7	1

1) Ks. sosioekonomisen aseman luokitus liite 3 - Se klassificering av socioekonomisk ställning i bilagan 3

KOULUTUSASTE - UTBILDNINGSNIVÅ

Koulutusluokituksessa koulutusaste määritellään seuraavasti:

I utbildningsklassificeringen definieras utbildningsnivån på följande sätt:

PERUSASTEEN KOULUTUS

1-9 vuotta koulutusta

1. Alempi perusaste
Alle 9 vuotta koulutusta
(esim. kansakoulu)
2. Ylempi perusaste
Noin 9 vuotta koulutusta
(esim. keski- ja peruskoulu)

UTBILDNING PÅ GRUNDNIVÅ

1-9-årig utbildning

1. Utbildning på lägre grundnivå
Kortare än 9 år
(t.ex. folkskola)
2. Utbildning på högre grundnivå
Ca 9 år
(t.ex. mellan- och grundskola)

KESKIASTEEN KOULUTUS

Noin 10-12 vuotta koulutusta

3. Alempi keskiaste
Noin 10-11 vuotta koulutusta
(esim. ammattikoulu, kauppakoulu)
4. Ylempi keskiaste
Noin 12 vuotta koulutusta
(esim. ylioppilastutkinto, teknillinen koulu)

UTBILDNING PÅ MELLANNIVÅ

Ca 10-12-årig utbildning

3. Utbildning på lägre mellannivå
Ca 10-11 år
(t.ex. yrkesskola, handelsskola)
4. Utbildning på högre mellannivå
Ca 12 år
(t.ex. studentexamen, teknisk skola)

KORKEAN ASTEEN KOULUTUS

Vähintään 13 vuotta koulutusta

5. Alin korkean asteen koulutus
Noin 13-14 vuotta koulutusta
(esim. insinööri, keskikoulu-pohjainen)
6. Alempi kandidaattiasteen koulutus
Noin 15 vuotta koulutusta
(esim. hum. kand.)
7. Ylempi kandidaattiasteen koulutus
Vähintään 16 vuotta koulutusta
(esim. fil. kand.)
8. Tutkijakoulutus tai vastaava
Ylemmän kandidaattiasteen suorittaneille annettava koulutus
(esim. fil. lis., fil. tri)

UTBILDNING PÅ HÖGRE NIVÅ

Minst 13-årig utbildning

5. Lägsta utbildning på högre nivå
Ca 13-14 år
(t.ex. ingenjör, bygger på mellanskola)
6. Utbildning på lägre kandidatnivå
Ca 15 år
(t.ex. hum. kand.)
7. Utbildning på högre kandidatnivå
Minst 16 år
(t.ex. fil. kand.)
8. Forskarutbildning eller motsvarande
Utbildning som ges personer vilka avlagt examen på högre kandidatnivå
(t.ex. fil. lic., fil. dr)

AMMATTILUOKITUS SUOMEKSI JA RUOTSIKSI¹⁾
YRKESKLASSIFICERINGEN PÅ FINSKA OCH SVENSKA¹⁾

0 Teknillinen, luonnontieteellinen, yhteiskuntatieteellinen, humanistinen ja taiteellinen työ	0 Tekniskt, naturvetenskapligt, samhällsvetenskapligt, humanistiskt och konstnärligt arbete
00 Tekniikan alaan kuuluva työ	00 Tekniskt arbete
01 Tekniikan alaan kuuluva työ	01 Tekniskt arbete
02 Kemian, fysiikan ja biologian alaan kuuluva työ	02 Kemiskt, fysikaliskt och biologiskt arbete
03 Lääketieteellinen ja sairaanhoitotyö	03 Medicinskt och sjukvårdsarbete
04 Muu terveyden- ja sairaanhoitotyö	04 Övrigt hälso- och sjukvårdsarbete
05 Opetusalaan kuuluva työ	05 Pedagogiskt arbete
06 Uskonnon alaan kuuluva työ	06 Religiöst arbete
07 Lainopillinen työ	07 Juridiskt arbete
08 Taide ja kirjallinen toiminta	08 Konstnärligt och litterärt arbete
09 Muut pääryhmän 0 ammatit	09 Övriga yrken inom huvudgruppen 0
1 Hallinnollinen, tilinpidollinen ja konttoritekniillinen työ	1 Administrativt, kameralt och kontors- tekniskt arbete
10 Yhteiskunnallis-hallinnollinen työ	10 Samhällsadministrativt arbete
11 Liiketoimintojen ja järjestöjen hallinnollinen työ	11 Företags- och organisations- administrativt arbete
12 Kirjanpito- ja kassanhoitotyö	12 Bokförings- och kassa arbete
13 Pikakirjoitus- ja konekirjoitustyö	13 Stenografi- och maskinskrivnings- arbete
14 Tietokoneiden käsittelytyö	14 Adb-arbete
15 Muu konttorityö	15 Övrigt kontorsarbete
2 Kaupallinen työ	2 Kommersiellt arbete
20 Tukku- ja vähittäiskaupan yrittäjät	20 Parti- och detaljhandlare
21 Kiinteistöjen, palvelusten ja arvopapereiden myynti	21 Försäljning av fastigheter, tjänster och värdepapper
22 Tukku- ja vähittäiskaupan asiakkaiden luona sekä agentuurityö	22 Partiförsäljning genom kundbesök samt agenturarbete
23 Muu kaupallinen työ	23 Annat kommersiellt arbete
3 Maa- ja metsätaloustyö, kalastusala	3 Lantbruks-, skogs- och fiskeriarbete
30 Maa-, metsä- ja puutarhatalouden johtotyö	30 Ledande arbete i lantbruk, skogsbruk och trädgårdsköttsel
31 Maatalous- ja puutarhatyö, eläintenhoito	31 Lantbruks- och trädgårdsarbete, djurskötsel
32 Riistanhoito ja metsästys	32 Viltvård och jakt
33 Kalastus	33 Fiskeriarbete
34 Metsätyö	34 Skogsarbete
4 Kaivos- ja louhintatyö	4 Gruv- och stenbrytningsarbete
40 Kaivos- ja louhintatyö	40 Gruv- och stenbrytningsarbete
41 Syväkairaustyö	41 Djupborrningsarbete
42 Rikastustyö	42 Anrikningsarbete
49 Muu kaivos- ja louhintatyö	49 Övrigt gruv- och stenbrytningsarbete

1) Tarkempi ammattiluokitus Tilastokeskuksen käsikirjoja - sarjassa n:o 14 - En mera detaljerade yrkesklassificering finns i serien Statistikcentralens handböcker, nr 14

5 Kuljetus- ja liikennetyö	5 Transport- och kommunikationsarbete
50 Meripäällystötyö	50 Sjöbefälsarbete
51 Kansi- ja konemiehistö	51 Däcks- och maskinmanskap
52 Lentotyö	52 Flygarbete
53 Veturin- ja moottorivaununkuljetustyö	53 Lok- och motorvagnsförararbete
54 Tieliikennetyö	54 Vägtrafikarbete
55 Liikennepalvelutyö	55 Trafikservicearbete
56 Liikenteen johto	56 Trafikledning
57 Posti-, lenätin-, puhelin- ja radio- liikenne	57 Post- och telekommunikations- arbete
58 Posti- ja lähettityö	58 Postalt och annat budarbete
59 Muu kuljetus- ja liikennetyö	59 Övrigt transport- och kommunikations- arbete
6/7 Teollinen työ, konehoito ym.	6/7 Tillverkningsarbete, maskinskötsel m.m.
60 Teksiilityö	60 Textilarbete
61 Leikkaus-, ompelu ja verhoilutyö ym.	61 Tillskärnings-, sömnads- och tapet- seringsarbete m.m.
62 Jalkine- ja nahkatyö	62 Sko- och läderarbete
63 Rautatehdas-, metallitehdas-, takomo- ja valimotyö	63 Järnbruks-, metallverks-, smides- och gjuteriarbete
64 Hienomekaaninen työ	64 Finmekaniskt arbete
65 Konepaja- ja rakennusmetallityö	65 Verkstads- och byggnadsmetallarbete
66 Sähkötyö	66 Elektroarbete
67 Puutyö	67 Träarbete
68 Maalaus- ja lakkaustyö	68 Målning- och lackeringsarbete
69 Rakennusalan muut työt	69 Annat byggnadsarbete
70 Graafinen työ	70 Grafiskt arbete
71 Lasi-, keraaminen- ja tiilityö	71 Glas-, keramik- och tegelarbete
72 Elintarviketyö	72 Livsmedelsarbete
73 Kemianprosessityö, massa-, paperi- ja kartonkityö	73 Kemiskt processarbete, massa-, pappers- och kartongarbete
74 Tupakkateollisuustyö	74 Tobaksindustriarbete
75 Muu teollinen työ	75 Övrigt tillverkningsarbete
76 Pakkaus- ja paketoimistyö	76 Paketerings- och emballeringsarbete
77 Työkoneiden ja kiinteiden moottorien käyttö ja hoito	77 Skötsel av arbetsmaskiner och fasta motorer
78 Ahtaus-, kuormaus- ja varastotyö	78 Stuveri-, lager- och förrådsarbete
79 Aputyöntekijät	79 Diversearbete
8 Palvelutyö	8 Servicearbete
80 Vartiointi- ja suojelutehtävät	80 Bevaknings- och skyddsarbete
81 Koti- ja suurtaloustyö	81 Hushålls- och storköksarbete
82 Tarjoilutyö	82 Serveringsarbete
83 Kiinteistönhoito- ja siivoustyö	83 Fastighetsskötsel och städning
84 Hygienia ja kauneudenhoito	84 Hygien och skönhetsvård
85 Pesu- ja silitystyö	85 Tvätt- och pressarbete
86 Urheilu	86 Sport
87 Valokuvaustyö	87 Fotografiskt arbete
88 Matkustajien palvelutyö	88 Passagerarservice
89 Muu palvelutyö	89 Övrigt servicearbete
9 Muualla luokittelematon työ ja työvoima	9 Arbetskraft och arbete, ej hänförbart till annat yrkesområde
90 Sotilastyö	90 Militärt arbete
91 Ammatti tuntematon	91 Yrke okänt

SOSIOEKONOMINEN ASEMA -LUOKITUS

KLASSIFICERING AV SOCIOEKONOMISK STÄLLNING

3 YLEMMÄT TOIMIHENKILÖT

- 31 Johtotehtävissä toimivat ylemmät toimihenkilöt
 - 311 Julkisyhteisöissä toimivat
 - 312 Muissa yhteisöissä toimivat
- 32 Valmistelu-, esittely-, tutkimus- ja suunnittelutehtävissä toimivat ylemmät toimihenkilöt
 - 321 Julkisyhteisöissä toimivat
 - 322 Muissa yhteisöissä toimivat
- 33 Opetustehtävissä toimivat ylemmät toimihenkilöt
 - 331 Julkisyhteisöissä toimivat
 - 332 Muissa yhteisöissä toimivat
- 34 Muut ylemmät toimihenkilöt
 - 341 Julkisyhteisöissä toimivat
 - 342 Muissa yhteisöissä toimivat

4 ALEMMAT TOIMIHENKILÖT

- 41 Esimiestehtävissä toimivat alemmat toimihenkilöt
 - 411 Julkisyhteisöissä toimivat
 - 412 Muissa yhteisöissä toimivat
- 42 Itsenäistä tai monipuolista toimisto- tai myyntityötä tekevät alemmat toimihenkilöt
 - 421 Julkisyhteisöissä toimivat
 - 422 Muissa yhteisöissä toimivat
- 43 Epäitsenäistä tai rutiininomaista toimisto- tai myyntityötä tekevät alemmat toimihenkilöt
 - 431 Julkisyhteisöissä toimivat
 - 432 Muissa yhteisöissä toimivat
- 44 Muut alemmat toimihenkilöt
 - 441 Julkisyhteisöissä toimivat
 - 442 Muissa yhteisöissä toimivat

5 TYÖNTEKIJÄT

- 51 Maa- ja metsätalous- sekä kalatalousalan työntekijät
- 52 Teollisuustyöntekijät
- 53 Muut tuotantotyöntekijät
- 54 Jakelu- ja palvelutyöntekijät

3 HÖGRE TJÄNSTEMÄN

- 31 Högre tjänstemän i ledande ställning
 - 311 Inom offentliga samfund
 - 312 Inom övriga samfund
- 32 Högre tjänstemän inom föredragning, planering och forskning
 - 321 Inom offentliga samfund
 - 322 Inom övriga samfund
- 33 Högre tjänstemän inom utbildning
 - 331 Inom offentliga samfund
 - 332 Inom övriga samfund
- 34 Övriga högre tjänstemän
 - 341 Inom offentliga samfund
 - 342 Inom övriga samfund

4 LÄGRE TJÄNSTEMÄN

- 41 Lägre tjänstemän i förmansställning
 - 411 Inom offentliga samfund
 - 412 Inom övriga samfund
- 42 Lägre tjänstemän med självständigt eller mångsidigt kontors- eller försäljningsarbete
 - 421 Inom offentliga samfund
 - 422 Inom övriga samfund
- 43 Lägre tjänstemän med osjälvständigt eller rutinmässigt kontors- eller försäljningsarbete
 - 431 Inom offentliga samfund
 - 432 Inom övriga samfund
- 44 Övriga lägre tjänstemän
 - 441 Inom offentliga samfund
 - 442 Inom övriga samfund

5 ARBETARE

- 51 Jord- och skogsbruksarbetare och fiskeriarbetare
- 52 Industriarbetare
- 53 Övriga produktionsarbetare
- 54 Distributions- och servicearbetare

KOULUTUS- JA AMMATTITAIUKOT I NELJ. 1985

KOULUTUSASTE

15-74-vuotias väestö

- 01 15-74-vuotias väestö pääryhmittäin sukupuolen ja koulutusasteen mukaan
- 02 15-74-vuotiaat sukupuolen, iän ja koulutusasteen mukaan
- 03 15-74-vuotias väestö ja työvoimaan kuulumaton väestö läänin ja koulutusasteen mukaan

Työvoima

- 05 Työvoima sukupuolen, iän ja koulutusasteen mukaan
- 06 Työvoima sukupuolen läänin ja koulutusasteen mukaan
- 07 Työvoima sukupuolen, ammattiaseman ja koulutusasteen mukaan
- 08 Työvoima sukupuolen, toimialan (1-num.) ja koulutusasteen mukaan

Työvoimaan kuulumattomat

- 10 Työvoimaan kuulumaton väestö sukupuolen, iän ja koulutusasteen mukaan

Työlliset

- 12 Työlliset sukupuolen, iän ja koulutusasteen mukaan
- 13 Työlliset sukupuolen, normaalin työajan ja koulutusasteen mukaan
- 14 Työlliset sukupuolen, työssäolon ja koulutusasteen mukaan
- 15 Palkansaajat sukupuolen, työnantajatyypin ja koulutusasteen mukaan

Työttömät

- 17 Työttömät sukupuolen, iän ja koulutusasteen mukaan
- 18 Työttömät työttömyyden taustan ja koulutusasteen mukaan

KOULUTUSALA

- 31 15-74-vuotias väestö pääryhmittäin sukupuolen ja koulutusalan mukaan
- 32 15-74-vuotiaat sukupuolen, iän (10 v) ja koulutusalan mukaan
- 33 Työvoimaan kuulumaton väestö sukupuolen, iän (10 v) ja koulutusalan mukaan
- 34 Työvoimaan kuulumaton väestö läänin ja koulutusalan mukaan

- 35 Työvoima sukupuolen, iän (10 v) ja koulutusalan mukaan
- 36 Työvoima läänin ja koulutusalan mukaan
- 37 Työvoima toimialan (1-num.) ja koulutusalan mukaan
- 38 Työvoima koulutusasteen, koulutusalan ja läänin mukaan

AMMATTI

- 51 Työvoima sukupuolen, iän (10 v) ja ammatin (1-2 num.) mukaan
- 52 Työvoima sukupuolen, läänin ja ammatin (1-2 num.) mukaan
- 53 Työvoima sukupuolen, toimialan (1-num.) ja ammatin (1-num.) mukaan
- 54 Työvoima sukupuolen, koulutusasteen ja ammatin (1-num.) mukaan
- 55 Työvoima, työlliset ja työttömät sukupuolen ja ammatin (1-2 num.) mukaan
- 56 Työlliset sukupuolen, ammattiaseman ja ammatin (1-num.) mukaan
- 57 Työlliset sukupuolen, työssäolon ja ammatin (1-num.) mukaan
- 58 Työlliset sukupuolen, normaalin työajan ja ammatin (1-num.) mukaan
- 59 Koko- ja osa-aikatyölliset sukupuolen ja ammatin (1-2 num.) mukaan
- 60 Työlliset ajankäytön (päivät) ja ammatin (1-2 num.) mukaan
- 61 Työlliset sukupuolen, sairauspäivien määrän ja ammatin (1-num.) mukaan
- 62 Työttömät ja työttömyysasteet sukupuolen ja ammatin (1-num.) mukaan
- 63 Työvoima sukupuolen, koulutusalan ja ammatin (1-num.) mukaan
- 64 Työvoima sukupuolen, koulutusalan ja ammatin (1-2 num.) mukaan
- 65 Työlliset sukupuolen, ammattiaseman ja ammatin (2-num.) mukaan
- 66 Työvoima sukupuolen, ammattiaseman ja ammatin (1-num.) mukaan

SOSIOEKONOMINEN ASEMA

- 71 Palkansaajat (työlliset) sukupuolen, iän (10 v) ja sosioekonomisen aseman mukaan
- 72 Palkansaajat (työlliset) toimialan (1-num.) ja sosioekonomisen aseman mukaan
- 73 Palkansaajat (työlliset) sukupuolen, kokoaikatyön/osa-aikatyön ja sosioekonomisen aseman mukaan
- 74 Palkansaajat (työlliset) työssäolon ja sosioekonomisen aseman mukaan
- 75 Palkansaajat (työlliset) koulutusasteen ja sosioekonomisen aseman mukaan
- 76 Palkansaajat (työttömät) sukupuolen ja sosioekonomisen aseman mukaan



TILASTOKESKUS-STATISTIKCENTRALEN

PL 504
PB

00101 HELSINKI
HELSINGFORS

Virkalähetys
Tjänsteförsändelse

TILASTOKESKUKSEN PALVELUNUMEROT

Haastattelututkimukset (90) 1734 519
Indeksipuhelin, kuluttajahinta- (90) 5800 222
Indeksipuhelin, rakennuskustannus- (90) 1734 273
Maksullinen tietopalvelu
(erityisselvitykset) (90) 1734 532
Tilastokirjaston tietopalvelu (90) 1734 220
Yleistiedustelut
(tiedotussihteeri) (90) 1734 569

JULKAISUJEN MYYNTI

Tilastokeskus
PL 504
00101 Helsinki
(90) 1734 534 ja 1734 535
Teleksi 122656 tikes sf

Valtion painatuskeskuksen
kirjakaupat Helsingissä
Annankatu 44 ja Eteläesplanadi 4

Hyvin varustetut kirjakaupat
kautta maan

PUBLIKATIONSFÖRSÄLJNING

Statistikcentralen
PB 504
00101 Helsingfors
(90) 1734 534 och 1734 535
Telex 122656 tikes sf

Statens tryckericentrals bokhandlar
i Helsingfors Annegatan 44 och
Södra esplanaden 4

Välförsädda bokhandlar
i hela landet

STATISTIKCENTRALENS SERVICENUMMER

Intervjuundersökningar
(90) 1734 519
Indextelefon, konsumentprisindex (90) 5800 333
Indextelefon, byggnadskostnadsindex (90) 1734 274
Uppdragsverksamhet
(specialutredningar) (90) 1734 532
Statistikbibliotekets informationstjänst (90) 1734 220
Allmän information
(informationssekreterare) (90) 1734 569

SALES OF PUBLICATIONS

Central Statistical Office
P.O.B. 504
SF-00101 Helsinki, Finland
Phone internat. 358 0 1734 535
Telex 122656 tikes sf

Government printingCentre bookshops in
Helsinki located at Annankatu 44 and
Eteläesplanadi 4

Well-supplied bookshops throughout the
country