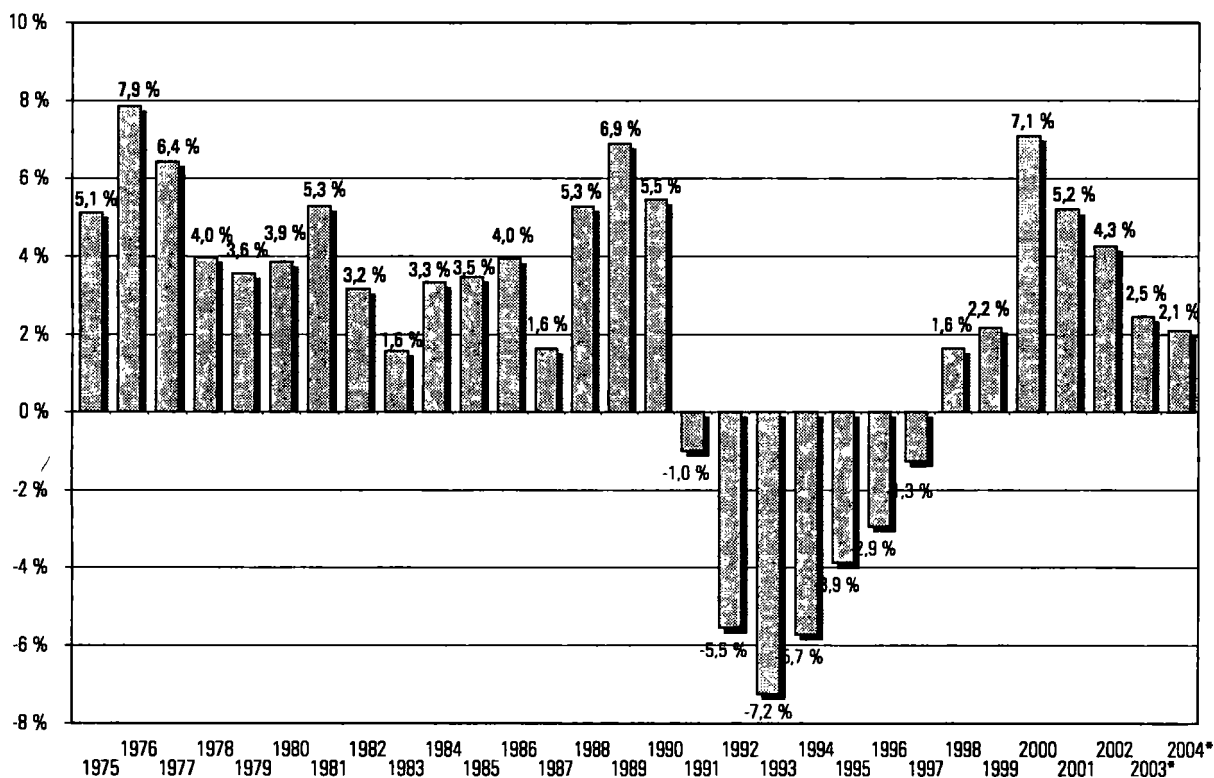


Julkisyhteisöjen alijäämä ja bruttovelka EMU-kriteerien mukaisina

Helmikuussa 2005 raportoidut tilastotiedot

Julkisyhteisöjen EMU-alijäämä, % BKT:sta



Tilastokeskus on koonnut EU:n komissiolle laadittuun raporttiin tilastotietoja, joita käytetään arvioitaessa jäsenmaiden julkisen talouden tilaa. Raportointi on osa niin kutsuttua liiallisten alijäämien menettelyä. Tietoja käytetään myös EU:n vakaus- ja kasvusopimuksen yhteydessä.

Valtiovarainministeriö laatii raporttiin sisältyvät ennusteet kuluva vuodesta.

Tässä julkaisussa esitetään viimeisimpien tilastotietojen ohella lukujen laadintaperiaatteita. Lisäksi kuvataan pääpiirteissään valtiontalouden budjettialijäämän ja kansantalouden tilinpidon mukaisen alijäämän (nettoluotonoton) yhteydet sekä julkisyhteisöjen EMU-velan muutokseen vaikuttaneet tekijät. Vuosia 2003–2004 koskevat tilastotiedot ovat ennakkollisia.

Alijäämäraportointi perustuu EU:n kansantalouden tilinpitojärjestelmään, EKT 1995:een. EMU-alijäämän ja -velan käsitteitä kuvataan luvussa "Käsitteet ja menetelmät".

Suomen julkisyhteisöjen EMU-ylijäämä kutistui edelleen

Julkisyhteisöjen EMU-ylijäämä pieneni jälleen vuonna 2004 edellisvuoden lukemista. Ylijäämä oli vuonna 2004 ennakkotietojen mukaan 3,1 mrd. euroa eli 2,1 prosenttia BKT:sta, kun vastaavat luvut olivat edellisvuonna 3,5 mrd. euroa ja 2,5 prosenttia BKT:sta. Valtio pysyi edelleen niukasti ylijäämäisenä: ylijäämää kertyi 0,5 mrd. euroa. Valtion vero- ja osinkotulojen kasvu sekä korkomenojen aleneminen tasapainottivat kasvaneita tulonsiirtoja muille sektoreille sekä lisääntyneitä kulutusmenoja. Kuntasektorin alijäämä sen sijaan kasvoi 1,1 mrd. euroon, kun se edellisenä vuonna oli 0,7 mrd. Kuntasektorin kulutusmenot kasvoivat edellisvuodesta 6,4 prosenttia, kun käytettävissä oleva tulo vastaavasti kasvoi vain 4,3 prosenttia. Sosiaaliturvarahastoista työeläkelaitokset keräsivät 4,0 mrd. euron ylijäämän kun taas muut sosiaaliturvarahastot jäivät jälleen kuten edellisnäkin vuonna runsaat 0,3 mrd. alijäämäisiksi.

Valtion luvut perustuvat valtion hallinnollisen ja liikekirjanpidon tammi-marraskuun kertymätietoi-

hin ja keskeisistä tilivirastoista saatuihin koko vuotta koskeviin ennakkotietoihin vuodelta 2004. Kuntatalouden arviointiin käytettiin Tilastokeskuksen kunnille ja kuntayhtymille tekemää edellisvuotta koskevaa tilinpäätösarviokyselyä.

EMU-ylijäämä eroaa hieman kansantalouden tilinpidon (EKT 1995) mukaisesta ylijäämästä vuodesta 2003 alkaen valtion swap-sopimukseen liittyvien nettokorkomaksujen erilaisen kirjauksen takia. EMU-alijäämäraportoinnissa swap-nettokorkomaksut luetaan valtion korkomenoihin, jolloin ne lisäävät tai vähentävät alijäämää. Kansantalouden tilinpidossa ne taas kuuluu poistaa koroista ja kirjata johdannais-instrumenttien muutoksena rahoitustilinpidon puolella (ks. Raportointi). Vuonna 2004 EMU-ylijäämän BKT-osuus oli runsaat 0,2 prosenttiyksikköä suurempi kuin tilinpidon mukaisen julkisyhteisöjen ylijäämän BKT-osuus.

Taulukko 1. EMU-alijäämä (-), prosenttia BKT:sta

	2001	2002	2003*	2004*
Valtionhallinto	2,0	1,4	0,4	0,4
Paikallishallinto	-0,4	-0,2	-0,5	-0,7
Sosiaaliturvarahastot	3,6	3,0	2,5	2,4
siitä: Työeläkelaitokset	3,5	3,0	2,7	2,7
Muut sosiaaliturvarahastot	0,1	0,0	-0,2	-0,2
EMU-alijäämä	5,2	4,3	2,5	2,1

* = ennakkotieto

Kuntien velka kasvussa

Vuonna 2004 julkisyhteisöjen yhteenlaskettu bruttovelka kasvoi noin miljardi euroa. Etenkin kuntien velkaantuminen jatkui ja niiden velka kasvoi 0,9 miljardilla eurolla. Valtion bruttovelka kasvoi 0,1 mrd. euroa.¹ Valtion vuoden lopun velkakannassa näkyy kuitenkin edellisvuoden tapaan vuoden lopussa otettu noin kahden miljardin euron suuruinen lyhytaikainen luotto, joka kuoletettiin heti vuodenvaihteen jälkeen. Lainaa ei kuitenkaan nostettu likviditeettitarpeisiin, vaan budjetin määritelmällisen tasapainon varmistamiseksi. Ilman ko. teknisluonteista velkakirjausta valtion bruttovelka olisi laskenut. Julkisyhteisöjen velasta yli 90 prosenttia on valtion velkaa.

Julkisyhteisöjen EMU-velka eli julkisyhteisöjen velka talouden muille sektoreille ja ulkomaille, kasvoi vuonna 2004 2,6 mrd. euroa. Valtion EMU-velka kasvoi 1,7 mrd. euroa ja kuntien 0,9 mrd. euroa. Brutto-

velasta päästään EMU-velkaan vähentämällä julkisyhteisöjen sisäiset velat, jotka vuonna 2004 vähenivät noin 1,6 mrd. euroa. Sisäisten velkojen vähenemisestä noin puolet selittyy sillä, että Valtion Eläkerahaston sijoitukset valtion joukkovelkakirjoihin vähenivät ja Valtiokonttori maksoi pois Valtion Eläkerahaston lainan. Lisäksi työeläkelaitosten sijoitukset valtion joukkovelkakirjoihin vähenivät vajaat 0,8 mrd. euroa.

Vaikka euromääräinen EMU-velka on vuosia 1998 ja 1999 lukuun ottamatta kasvanut 1990-luvun alusta alkaen, velan BKT-osuus supistui muina vuosina kuin vuonna 2003. Vuoden 2003 lopussa EMU-velan osuus BKT:sta nousi poikkeuksellisesti edellisvuodesta, mutta ennakkotietojen mukaan velkaosuus supistui jälleen vuonna 2004. Huipussaan velan BKT-osuus oli vuonna 1994, jolloin suhdeluku oli 58,0 prosenttia.

Taulukko 2. Julkisyhteisöjen EMU-velka

	2001	2002	2003*	2004*
A. Bruttovelka, mrd. euroa	71,6	70,4	72,2	73,3
– prosenttia BKT:sta	52,8	50,3	50,4	48,9
– muutos, mrd. euroa	-1,9	-1,2	1,8	1,0
B. Julkisyhteisöjen sisäiset velat, mrd. euroa	12,1	10,8	7,3	5,7
– muutos, mrd. euroa	-3,3	-1,4	-3,6	-1,6
A–B. EMU-velka, mrd. euroa	59,4	59,6	64,9	67,6
– prosenttia BKT:sta	43,8	42,5	45,3	45,1
– muutos, mrd. euroa	1,4	0,2	5,4	2,6
Bruttokansantuote, mrd. euroa	135,5	140,3	143,3	149,7

* = ennakkotieto

1 Valtiokonttorin velkaraportin mukainen valtionvelka lisääntyi 0,5 mrd. euroa. Velkaraportin velka ei kuitenkaan sisällä valtion sisäistä velkaa. Sisäiset velat mukaan lukien Valtiokonttorin velka pysyi kutakuinkin ennallaan. Valtion EMU-velka on myös hieman kattavampi kuin Valtiokonttorin raportoima velka.

Raportointi

Perustana Euroopan kansantalouden tilinpitojärjestelmä EKT 1995

EMU-alijäämä vastaa kansantalouden tilinpidossa laskettua julkisyhteisöjen nettoluotonottoa/-antoa lukuunottamatta swap- ja korkoterminisopimuksiin liittyviä nettomaksuja, jotka EMU-alijäämä-raportoinnissa kirjataan korkomenoihin (alijäämään), mutta kansantalouden tilinpidossa johdannaisvelan muutoksiksi (ei vaikuta alijäämään)². Suomen kansantalouden tilinpidossa swap-nettokorkomaksut on

poistettu tilinpidon mukaisista valtion koroista vasta vuodesta 2003 alkaen. Tätä ennen raportoitu EMU-alijäämä vastaa suoraan kansantalouden tilinpidon alijäämää. Myös bruttokansantuote raportoidaan tilinpidon mukaisena. Sen sijaan EMU-kriteerinä käytetty velkakäsite poikkeaa EKT95:stä sekä arvotuksen että kattavuuden osalta (ks. luku "Käsitteet ja menetelmät")

Raportointimenettely

Vuoden 1992 alussa allekirjoitetun Maastrichtin sopimuksen mukaisesti EU:n jäsenmaat pyrkivät välttämään liiallisia julkisyhteisöjen alijäämiä. Sopimuksen liitteessä on määritelty viitearvot julkisyhteisöjen suunnitelluille ja todellisille budjettialijäämillä ja julkiselle velalle osuutena BKT:sta, sekä näiden käsitteiden sisältö.

EU:n komissiolle kahdesti vuodessa päivitettävässä raportissa kukin jäsenmaa kuvaa valtion budjetin ali/ylijäämän ja kansantalouden tilinpidon mukaisen valtion ali/ylijäämän (nettoluotonoton/-annon) yhteyden. Lisäksi raportissa esitetään koko julkisyhteisöt-sektorin nettoluotonannon ja bruttovelan muutoksen väliset yhteydet ja velkakanta. Budjettialijäämä kuvataan kussakin maassa noudatettavan budjettikäytännön mukaisena kun taas nettoluotonoton on oltava EKT95:n mukainen ja siten periaatteessa yhtenäinen kaikissa jäsenmaissa.

Alijäämäraportoinnissa syntyvät tiedot ovat vertailukelpoisimpia julkisen talouden tilan kuvaajia. Tähän vaikuttaa osaltaan se, että raportin laadintaperiaatteet, luokitukset ja muu sisältö on määritelty EU:n asetuksessa (EY) 3605/93 ja asetuksen uudistetuissa versioissa (EY) 475/2000. Tilastotietojen vertai-

lukelpoisuutta on pyritty lisäämään EU:n tilastoviraston Eurostatin päätöksillä sekä erityisellä alijäämä- ja velkatilastointia täsmentävällä käsikirjalla³.

Jäsenmaiden kansantalouden tilinpidon laadinnan aikataulut vaihtelevat. Siten myös elokuun ja helmikuun loppuun mennessä raportoitavat, pääosin kansallisiin tilinpitolaskelmiin perustuvat EMU-laskelmat päivitetään eri ajankohtina. Suomen tilinpitolaskelmat laaditaan ensimmäisen kerran tilastovuotta seuraavassa helmikuussa. Sen jälkeen tilastoa tarkennetaan saman vuoden heinäkuussa ja seuraavan vuoden tammikuussa. Lopulliset tiedot Suomen kansantalouden tilinpidosta valmistuvat noin kahden vuoden viiveellä. Yhtä tilastovuotta koskevat EMU-alijäämä- ja velkatiedot raportoidaan komissiolle siten viisi eri kertaa. Tilaston laadintaan käytettävissä oleva perustieto lisääntyy ajan myötä ja tilastot täsmentyvät, mikä on luonteenomaista kansantalouden tilinpidon laadintaprosessille. Samalla EMU-alijäämä, EMU-velka ja BKT-tiedot ja niiden myötä myös julkisyhteisöjen EMU-kriteereiksi määritellyt suhdeluvut tarkentuvat.

2 Swap- ja korkoterminisopimuksiin liittyvien nettomaksujen käsittelyä koskeva EU:n kansantalouden tilinpitoasetuksen muutos hyväksyttiin joulukuussa 2001 ((EY) N:o 2558/2001).

3 ESA95 Manual on government deficit and debt. 2002 edition. Eurostat.

Käsitteet ja menetelmät

Julkisyhteisöt -sektori

EKT95:n mukaiseen julkiseen sektoriin eli julkis-yhteisöihin kuuluvat valtionhallinto, osavaltiohallinto, paikallishallinto sekä sosiaaliturvarahastot. Suomessa julkisyhteisöihin luetaan valtio, kunnat ja kuntayhtymät, Ahvenanmaan maakuntahallinto sekä sosiaaliturvarahastot. Sektorikäsite on sama sekä netto-luotonantona että velkaa tilastoitaessa.

Suomessa valtio- ja kuntasektoriin ei lueta valtion ja kuntien liikelaitoksia. Valtiosektoriin luetaan budjettitalouden ohella budjetin ulkopuoliset rahastot.

Sosiaaliturvarahastoihin luetaan Suomessa julkisen vallan säätämää sosiaaliturvaa hoitavat yksiköt. Näitä ovat perusturva toteuttavat yksiköt kuten Kansaneläkelaitos ja työttömyyskassat sekä lakisää-

teistä työeläkevakuutusta hoitavat yhtiöt, eläkesäätiöt, eläkekassat sekä julkiset laitokset (esim. Kuntien eläkevakuutus). Työeläkelaitokset määriteltiin tilastoinnissa osaksi Suomen julkista sektoria EU:n komission tammikuussa 1997 tekemällä erityisellä päätöksellä.

Työeläkelaitoksiin ei lueta vapaaehtoisia eläkekassoja ja -säätiöitä. Nämä nk. A-eläkesäätiöt ja -kassat sekä AB-eläkesäätiöiden ja -kassojen A-osat pystyttiin erottamaan kansantalouden tilinpidon mukaisessa sekä alijäämä- ja velkatilastoinnissa työeläkelaitosten tiedoista vasta tilastovuodesta 2000 alkaen. Muutos vaikutti vähäisessä määrin sekä EMU-alijäämään että velkaan.

Valtion budjettialijäämä ja nettoluotonotto

Budjettialijäämällä tarkoitetaan Suomessa valtion budjetin mukaista nettoraohoitustarvetta (ennen vuotta 2003 kassalaskelman mukaista nettoraohoitustarvetta)⁴. Käsite kattaa budjettitalouden ja se laskeaan kaikkien valtion tulojen ja menojen erotuksena ennen lainanottoa ja kuoletuksia.

Nettoraohoitustarpeesta päästään kansantalouden tilinpidon mukaiseen ali/ylijäämään eli nettoluotonottoon/-antoon useiden korjauserien kautta (taulukko 3, erät B..F). Nettoluotonottoon/-antoon eivät saa vaikuttaa kansantalouden tilinpidossa rahoitustaloustoimia (saata-vien ja velkojen muutoksia) edustavat erät kuten lainananto, saadut lainojen takaisinmaksut tai muut finanssisijoitukset.

Satunnaisempia oikaisueriä ovat valtion budjetissa tulona tai menona esiintyvät emissio- ja kurssivoitot tai -tappiot siltä osin kun niitä ei lueta tilinpidon mukaisiin korkoihin. Eroa talousarviotileihin aiheuttaa myös tilinpidon verojen, tukien ja korkojen kirjaaminen osittain kassaperusteesta poiketen (suoriteperusteella tai ajoituskorjattuna) sekä muut satunnaisemmat kirjaus- tai ajoituserot.

Summaamalla taulukon 3 erät A, B ja D saadaan valtionalouden EMU-ylijäämä. Kun siitä vähennetään swap-nettokorkomaksut, jotka tilinpidossa eivät ole korkoja, saadaan valtionalouden ylijäämä kansantalouden tilinpidossa.

Taulukosta nähdään, että vuonna 2004 merkittävimpiä eroja budjettilylijäämään verrattuna aiheutui budjetin rahoitustaloustoimista, mm. osakkeiden ja osuuksien myynnistä, joilla kansantalouden tilinpidossa ei ole vaikutusta alijäämään. Toinen merkittävämpi ero johtui verojen ajoituskorjauksesta. Koko valtionalouden ylijäämää kohensi molempina vuosina budjetin ulkopuolisten rahastojen ylijäämäisyys. Vuonna 2003 merkittävin yksittäinen ero johtui korkojen jaksotuskorjauksesta. Valtion budjetissa siirryttiin kirjaamaan korkomenot suoriteperusteisesti aiemman kassaperusteisen sijasta, minkä vuoksi korkomenoihin kirjautui kertaluonteisesti myös vuoden 2003 korkovelka, joka pitää poistaa ko. vuoden koroista.

4 Tietoja nettoraohoitustarpeesta julkaistaan mm. valtiovarainministeriön Taloudellinen katsaus, helmikuu ja Taloudellinen katsaus, syyskuu- julkaisuissa sekä Tilastokeskuksen Tilastokatsauksia- sarjassa.

Taulukko 3. Valtion nettoluotonannon (+), -oton (-) laskeminen budjetin ali/ylijäämästä, mrd. euroa

	2003*	2004*
A Budjettitalouden nettorahoitustarve	-1,8	-0,1
1 Budjetin rahoitustaloustoimet yhteensä (+)	-0,3	-1,1
Lainananto (+)	0,1	0,1
Saadut lainojen takaisinmaksut (-)	-0,2	-0,1
Osakkeiden ja osuuksien hankinta (+)	0,0	0,0
Osakkeiden ja osuuksien myynnit (-)	-0,2	-1,0
Muut budjetin rahoitustaloustoimet	0,0	0,0
2 Muut siirtosaamiset (+) ja -velat (-) (verojen ja tukien ajoituskorjaus, muut suoriteperusteiset korjaukset pl. korot)	0,1	0,5
3 Korkeiden jaksotuskorjaus, netto (+/-) (ml. erot emissio- ja pääomavoittojen tai -tappioiden kirjauksessa)	2,1	0,1
4 Siirrot budjetin ulkopuolisista rahastoista, netto	-1,0	-1,0
5 Muut oikaisu-erät (+/-) (velkojen poisto tileistä, erot liisausmenojen kirjaamisessa, satunnaiserät, muut kirjauserot)	-0,3	0,4
B Budjettitalouden korjauserät yhteensä = 1+2+3+4+5	0,6	-1,1
C Budjettitalouden nettoluotonanto (+/-)-otto (-) = A+B	-1,2	-1,2
D Budjetin ulkopuolisten rahastojen nettoluotonanto (+/-)-otto	1,8	1,8
E Valtiontalouden EMU-ylijäämä (+) = C+D	0,6	0,5
F ESA95 Swap-nettokorkomaksut (+/-)	-0,2	-0,4
G Valtion nettoluotonanto tilinpidossa (EKT95) = E+F	0,4	0,2

* = ennakkotieto

Kuntasektorin vuosikatteesta nettoluotonottoon

Kansantalouden tilinpidon ja sen perusaineiston käsitteiden vertailulaskelman lähtökohtana kuntasektorilla käytetään kuntien ja kuntayhtymien tuloslaskelman vuosikatetta, joka on käsitteellisesti selkein ja taloudessa seuratuin tunnusluku kuntakirjanpidossa⁵. Vuosikatte kertoo kuntayhteisöjen varsinaisen toiminnan tulojen ja menojen erotuksen eli paljonko vuotuisista tuloista jää jäljelle, kun kaikki normaaliin toimintaan kuuluvat menot ja kulut on vähennetty. Vuosikatteella pitäisikin pitkällä tähtäimellä kyetä kattamaan poistoinvestoinnit.

Koska kansantalouden tilinpito ja kuntakirjanpito ovat itsenäisiä omilla luokituksillaan ja käsitteistöillään toimivia kokonaisuuksia, jää vuosikatteen ja kansantalouden tilinpidon mukaisen alijäämän (net-

toluotonannon) väliin luonnollisesti eroja. Nämä voidaan pääpiirteittäin luokitella seuraavasti:

1) Ajoitus. Kansantalouden tilinpidossa tuloverot kirjataan suoriteperusteisesti, kun taas kuntakirjanpidossa käytetään kassaperusteista kirjaamistapaa. Tästä johtuen vertailulaskelmassa on tehtävä verojen ajoituskorjaus (taulukko 4, oikaisu 1).

2) Sektorirajaus. Kuntien tilinpäätöksissä on ns. "kuntakonserninäkökulma", mikä tarkoittaa, että vuosikatteeseen sisältyvät myös kaikki kuntien liikelaitokset. Kuntien ja liikelaitosten väliset tulot ja menot on sulautettu vuosikatteesta pois. Kansantalouden tilinpidossa puolestaan on "sektorinäkökulma", jolloin osa liikelaitoksista luokitellaan yrityssektoriin (taulukko 4, oikaisu 3) eikä niillä siten ole muuta vaikutusta kuntasektorin

⁵ Kuntayhteisöjen vuosikatteen ensimmäinen ennakkotieto julkaistaan helmikuussa, toinen ennakkotieto kesäkuussa ja lopullinen tieto loka-marraskuussa Tilastokeskuksen toimesta.

nettoluotonantoon kuin peruspääomasta kuntayhteisöille maksettu korvaus (taulukko 4, oikaisu 2).

3) Kattavuus. Lisäksi laskelmaan on tehtävä oikaisuja, joissa otetaan huomioon sellaisten erien vaikutus kuntasektorin nettoluotonannon muodostumiseen, jotka eivät sisälly vuosikatteeseen. Merkittävin kaikista vuosikatteeseen tehtävistä oikaisuista on tähän luok-

kaan kuuluvat investoinnit. Lisäksi otetaan huomioon pääomansiirrot sekä Ahvenanmaan maakuntahallinnon vuosikate. (Taulukko 4, oikaisu 4, 5 ja 6).

Muut oikaisut (taulukko 4, oikaisu 7) tarkoittaa tilastollista eroa, jota ei pystytä selittämään. Se johtuu pääasiassa vaikeuksista kyetä erottelemaan liikelaitosten vaikutus riittävän tarkasti vuosikatteesta.

Taulukko 4. Kuntasektorin nettoluotonannon (+), -oton (-) laskeminen tuloslaskelman vuosikatteesta, mrd. euroa

	2003*	2004*
A Kuntataloustilaston vuosikate	1,6	1,3
1 Lähteistä johtuva veroero	0,0	0,1
2 Yrittäjätulon otot sektorin ulkopuoleisista liikelaitoksista	0,2	0,2
3 Kuntasektoriin kuulumattomien liikelaitosten vuosikate	-0,5	-0,5
4 Ahvenanmaan ja muiden kuntataloustilastoon kuulumattomien yksiköiden vuosikate	0,0	0,0
5 Investoinnit	-2,4	-2,4
6 Pääomansiirrot	0,1	0,1
7 Muut oikaisut	0,3	0,1
B Oikaisuerät yhteensä = 1+2+3+4+5+6+7	-2,3	-2,4
C Tilinpidon nettoluotonanto (+)/-otto (-) = A+B	-0,7	-1,1

EMU-velka

EMU-velkaan luetaan julkisyhteisöjen kansantalouden muilta sektoreilta ja ulkomailta ottamat velkakirjalainat, joukkovelkakirjalainat, lyhytaikaiset arvopaperit, muut lyhytaikaiset lainat sekä käteisraha. EMU-kriteerinä käytetty velkakäsite poikkeaa EKT95:stä sekä arvotuksen että kattavuuden osalta. EKT95:n mukaisessa rahoitustilinpidossa rahoitusvarat ja velat arvotetaan markkina-arvoon, sen sijaan EMU-velka arvotetaan nimellisarvoon. EKT95:n mukaisista rahoitusvaateista

johdannaisia, kauppaluottoja ja siirtovelkoja ei huomioida velan kannassa, mutta ne otetaan huomioon velan muutokseen vaikuttavina erinä.

Kaikki velan muutokseen vaikuttavat tiedot esitetään sulautettuina. Ulkomaan valuutan määräinen velka tilastoidaan swap-sopimusten mukaisissa valuutoissa eikä alkuperäisissä nostovaluutoissa. Valtion käteisrahavelkana tilastoidaan vain kierrossa olevien kolikoiden arvo eikä valtion koko metallirahavastuuta.

Julkisyhteisöjen alijäämä ja velan muutos

Julkisyhteisöjen velkaantumiseen ja sen muutokseen vaikuttaa alijäämien ohella moni muu tekijä. Taulukossa 5 on kuvattu niin alijäämän kuin muidenkin tekijöiden kontribuutiot EMU-velan muutokseen. Vastaava taulukko sisältyy myös vuosittaiseen alijäämä- ja velkaraportointiin.

Taulukosta nähdään, paljonko julkisyhteisöjen nettosijoitukset talouden muihin sektoreihin ja ulkomaille kasvoivat, mikä oli EMU-velkaan kuulumattomien velkojen (siirtovelkojen yms.) nettomuutos sekä paljonko valuuttakurssit ja muut kirjauserot vaikuttivat EMU-velan muutokseen vuosina 2003 ja 2004. Em kirjauseroja syntyy eniten korkojen jakottamisesta sekä velan emissioista tai ennaaikaisista kuoletuksista aiheutuneiden voittojen ja tappioiden kirjaamisesta.

Summaamalla taulukon erät A-E saadaan julkisyhteisöjen EMU-velan muutos vuoden aikana. Etumerkiltään positiiviset erät vaikuttavat velkaa lisäävästi. Koska EMU-velka kuvaa julkisyhteisöjen velkaa muille sektoreille, kaikki erät on tilastoitu sulautettuina eli julkisyhteisöjen sisäiset saamiset ja velat on vähennetty.

Kansantalouden tilinpidon mukainen nettoluotonanto (A.) kirjataan taulukkoon 5 vastakkaismerkkisenä; vuosien 2003 ja 2004 ylijäämä (positiivinen nettoluotonanto) vähensi velanottotarvetta. Kertynyttä ylijäämää enemmän lisääntyivät julkisyhteisöjen finanssisijoitukset muihin sektoreihin eli rahoitusvarojen sulautettu nettohankinta (B.). Julkisyhteisöihin luettavat työeläkelaitokset jatkoivat joukkovelkakirja- ja osakesijoituksiaan julkistalouden ulkopuolelle, lähinnä ulkomaille (B.2 ja B.4). Valtionyhtiöiden yksityistämisestä kertyneet tulot vähensivät julkisyhteisöjen nettomääräisiä osakesijoituksia (B.4) vuonna 2004.

EMU-velka ei kata kaikkia ESA95:n mukaisia rahoitusvaateita. Johdannaisten, kauppaluottojen ja siirtovelkojen vaikutus EMU-velan muutokseen kuvataan taulukon 5 kohdassa C. Muita raportoidun velan muutokseen vaikuttavia tekijöitä (E.) ovat mm. velan konversioista aiheutuneet pääomatappiot, erot kassa- ja suoriteperusteisten kirjausten välillä sekä mahdollinen tilastollinen ero kansantalouden tilinpidon sektoritilien ja rahoitustilien välillä.⁶

Taulukko 5. EMU-velan muutokseen vaikuttavat tekijät, mrd. euroa

	2003*	2004*
A. Julkisyhteisöjen raportoitu nettoluotonanto vastakkaismerkkisenä	-3,5	-3,1
B. Julkisyhteisöjen rahoitusvarojen nettohankinta, sulautettu	8,4	5,6
B.1. Julkisyhteisöjen talletukset (plus-merkki= talletukset lisääntyvät nettomääräisesti)	3,8	1,1
B.2. Sijoitukset muihin arvopapereihin kuin osakkeisiin	1,2	4,7
B.3. Lainananto	-0,4	-1,1
B.4. Osakesijoitukset	4,0	1,0
B.5. Muut rahoitussaamiset	-0,1	-0,1
C. EMU-velkaan kuulumattomien velkojen netto-hankinta, sulautettu	-0,1	0,0
D. Valuuttakurssivaikutus	-0,4	-0,1
E. Muut (korkojen suoritekirjaus, velan emissio- ja pääomavoitot/-tappiot, tilastollinen ero)	1,0	0,2
F. EMU-velan muutos (plus-merkki kuvaa velan kasvua)	5,4	2,6

* = ennakkotieto

6 Rahoitustilien erä 'rahoitustaloustoimet, netto' vastaa käsitteenä sektoritilien nettoluotonantoa. Tilastollinen ero syntyy näiden erotuksena.

Velkakanta vaateittain

EMU-velkaan luetaan EKT95:n mukaisessa alijäämäraportissa julkisyhteisöjen kansantalouden muilta sektoreilta ja ulkomailta saamat velkakirjalainat, joukkovelkakirjalainat, lyhytaikaiset arvopaperit (valtion velkasitoumukset, kuntatodistukset), muut

lyhytaikaiset lainat (käytetty shekkililuotto, vekselit) sekä käteisraha (kierrossa olevien kolikoiden arvo) (taulukko 6).

Ulkomaan valuutan määräinen velka mitataan swap-sopimusten mukaisissa valuutoissa.

Taulukko 6. Suomen EMU-velka rahoitusvaateittain, miljoonaa euroa

	2001	2002	2003*	2004*
Käteisraha	210	236	264	298
Lyhytaikaiset arvopaperit	6 991	7 314	5 909	7 827
Joukkovelkakirjalainat	44 851	44 120	47 319	48 448
Muut lyhytaikaiset lainat	128	73	3 013	2 027
Muut keskipitkä- ja pitkäaikaiset lainat	7 174	7 823	8 440	8 961
Velka yhteensä	59 355	59 566	64 945	67 561
Velka, prosenttia BKT:sta	43,8	42,5	45,3	45,1

*= ennakkotieto

Termejä:

EMU-velka =	Julkisyhteisöjen sulautettu bruttovelka nimellisarvoisena
Sulautettu velka =	Julkisyhteisöjen sisäisiä ja välisiä velkoja ei lueta mukaan
Bruttovelka =	Rahoitussaamiset (omaisuus) eivät vaikuta velkaan
EMU-alijäämä ≡	Julkisyhteisöjen nettoluotonotto/-anto
(Rahoitus)alijäämä ≡	nettoluotonotto = negatiivinen nettoluotonanto
Budjettialijäämä =	(tässä) valtion talousarvion mukainen nettorahoitustarve
Vuosikate =	Kuntayhteisöjen varsinaisen toiminnan tulojen ja menojen ero taloustilastossa
Julkisyhteisöt =	valtio, paikallishallinto ja sosiaaliturvarahastot
Valtiontalous =	budjettitalous ja budjetin ulkopuoliset rahastot
EKT95 = ESA95 =	“Euroopan tilinpitojärjestelmä 1995”, EU:n uudistettu, taloustilastojen laadintaa ohjaava käsikirja, joka alijäämäraportoinnissa otettiin käyttöön vuonna 2000
ESA79 =	Alijäämäraportointia ennen vuotta 2000 ohjannut EU:n tilastokäsikirja

Maittaiset tiedot:

EU:n tilastovirasto Eurostat julkistaa alijäämäraportoinnin mukaiset maittaiset tiedot. Eurostatin julkistamia tietoja voi selata osoitteesta:

Port Payé
Finlande
126676

Suomen
Posti Oyj

SVT Suomen virallinen tilasto
Finlands officiella statistik
Official Statistics of Finland

Julkinen talous 2005:1
Offentlig ekonomi
Public Economy

Lisätietoja – Förfrågningar – Inquiries:

Paula Koistinen-Jokiniemi, (09) 1734 3362
Elli Paakkolanvaara (09) 1734 2262
www.tilastokeskus.fi/tk/to/emuindex.html

Vastaava tilastojohtaja – Ansvarig statistikdirektör –
Director in charge:

Ari Tyrkkö

Julkisyhteisöjen EMU-velka, % BKT:sta

