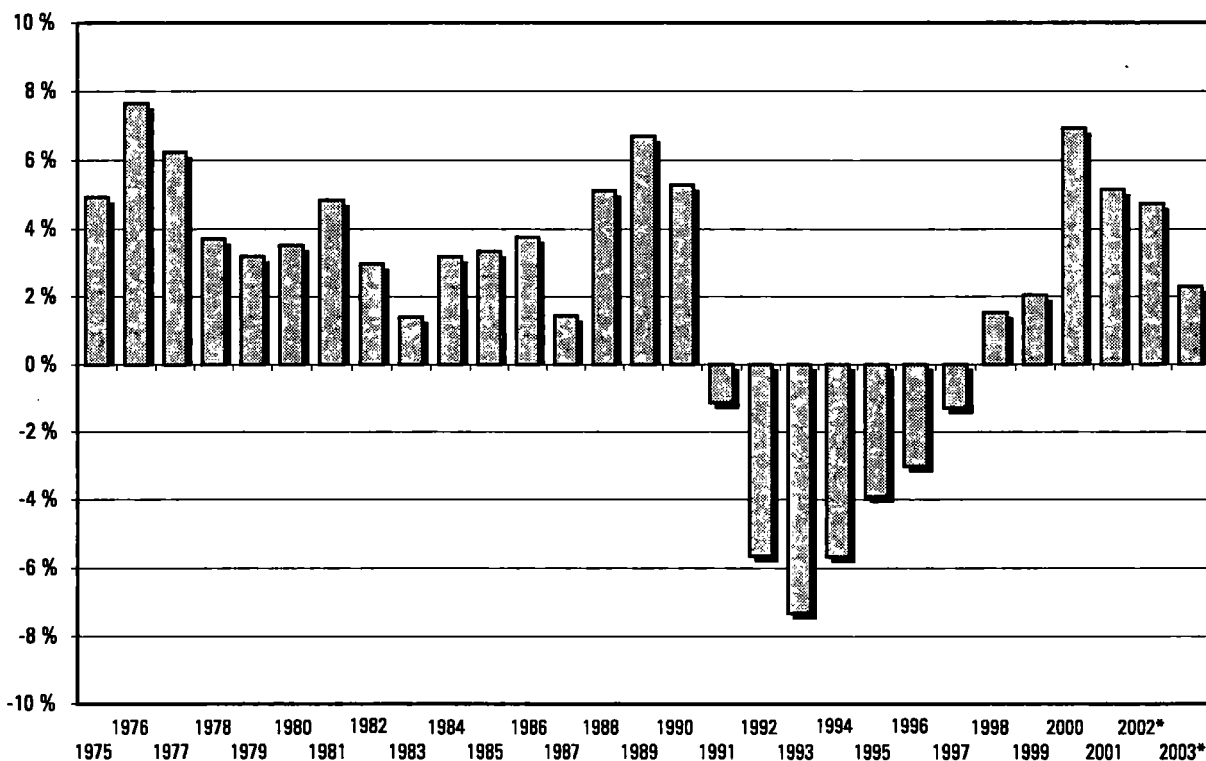


# Julkisyhteisöjen alijäämä ja bruttovelka EMU-kriteerien mukaisina

Helmikuussa 2004 raportoidut tilastotiedot

## Julkisyhteisöjen EMU-alijäämä, % BKT:sta



Tilastokeskus on koonnut EU:n komissiolle laadittuun raporttiin tilastotietoja, joita käytetään arvioitaessa jäsenmaiden julkisen talouden tilaa. Raportointi on osa niin kutsuttua liiallisten alijäämien menettelyä. Tietoja käytetään myös EU:n vakaus- ja kasvusopimuksen yhteydessä.

Valtiovarainministeriö laatii raporttiin sisältyvät ennusteet kuluvasta vuodesta.

Tässä julkaisussa esitetään viimeisimpien tilastotietojen ohella lukujen laadintaperiaatteita. Lisäksi kuvataan pääpiirteissään valtiontalouden budjettialijäämän ja kansantalouden tilinpidon mukaisen alijäämän (nettoluotonoton) yhteydet sekä julkisyhteisöjen EMU-velan muutokseen vaikuttaneet tekijät. Vuosia 2002–2003 koskevat tilastotiedot ovat ennakkollisia.

Alijäämäraportointi perustuu EU:n kansantalouden tilinpitojärjestelmään, EKT 1995:een. EMU-alijäämän ja -velan käsitteitä kuvataan luvussa "Käsitteet ja menetelmät".

# Katsaus

## Suomen julkisyhteisöjen EMU-ylijäämä kutistui edelleen vuonna 2003

Julkisyhteisöjen EMU-ylijäämä pieneni jälleen vuonna 2003 edellisvuoden lukemista. Ylijäämä oli vuonna 2003 ennakkotietojen mukaan 3,3 mrd. euroa eli 2,3 prosenttia BKT:sta, kun vastaavat luvut olivat edellisvuonna 5,9 mrd. euroa ja 4,3 prosenttia BKT:sta. Valtion rahoitusaseman heikkeneminen vähensi ylijäämää 1,4 mrd. euroa. Valtio pysyi kuitenkin edelleen ylijäämäisenä 0,6 mrd. euroa. Kuntasektorin sijaan kasvatti alijäämäänsä, joka nousi 0,8 mrd. euroon, kun se edellisenä vuonna oli 0,3 mrd. Sosiaaliturvarahastoista työeläkelaitokset keräsivät 3,8 mrd. euron ylijäämän kun taas muut sosiaaliturvarahastot jäivät runsaat 0,3 mrd. alijäämäisiksi.

Valtion luvut perustuvat valtion hallinnollisen ja liikekirjanpidon tammi-marraskuun kertymätietoihin ja keskeisistä tilivirastoista saatuihin koko vuotta

koskeviin ennakkotietoihin vuodelta 2003. Kuntatalouden arviointiin käytettiin Tilastokeskuksen kunnille ja kuntayhtymille tekemää edellisvuotta koskevaa tilinpäätösarviokyselyä.

EMU-alijäämä eroaa hieman kansantalouden tilinpidon (EKT 1995) mukaisesta alijäämästä vuodesta 2003 alkaen valtion swap-sopimuksiin liittyvien nettokorkomaksujen erilaisen kirjauksen takia. EMU-alijäämäraportoinnissa swap-nettokorkomaksut luetaan valtion korkomenoihin, jolloin ne lisäävät tai vähentävät alijäämää. Kansantalouden tilinpidossa ne taas kuuluu poistaa koroista ja kirjata johdannais-instrumenttien muutoksena rahoitustilinpidon puolella (ks. Raportointi). Vuonna 2003 EMU-ylijäämä oli 0,2 prosenttiyksikköä suurempi kuin tilinpidon mukainen julkisyhteisöjen ylijäämä.

Taulukko 1. EMU-alijäämä (-), prosenttia BKT:sta

	2000	2001	2002*	2003*
Valtionhallinto	3,4	2,0	1,4	0,4
Paikallishallinto	0,3	-0,4	-0,2	-0,5
Sosiaaliturvarahastot	3,4	3,6	3,0	2,4
siitä: Työeläkelaitokset	3,2	3,5	3,0	2,6
Muut sosiaaliturvarahastot	0,2	0,1	0,0	-0,2
<b>EMU-alijäämä</b>	<b>7,1</b>	<b>5,2</b>	<b>4,3</b>	<b>2,3</b>

\* = ennakkotieto

## EMU-velan BKT-osuus kasvoi poikkeuksellisesti

Vuonna 2003 julkisyhteisöjen yhteenlaskettu bruttovelka kasvoi 1,8 mrd. euroa, kun se tätä ennen väheni yhtäjaksoisesti neljän vuoden ajan.<sup>1</sup> Tosiasiallisesti kuitenkin vain kuntien bruttovelka lisääntyi 0,8 miljardilla eurolla. Valtion bruttovelan kasvu oli näennäistä johtuen siitä, että valtion vuoden lopun velkakannessa näkyy vuoden lopussa otettu kolmen miljardin euron nk. yliyön luotto, jonka kuoletus ajoittui vasta vuodenvaihteen jälkeen. Ilman ko. velkaa valtion bruttovelka olisi vuoden 2003 lopussa ollut noin kaksi miljardia edellisvuotta pienempi. Julkisyhteisöjen velasta yli 90 prosenttia on valtion velkaa.

Bruttovelasta päästään EMU-velkaan vähentämällä julkisyhteisöjen sisäiset velat, jotka vähenivät noin 3,5 mrd. euroa vuonna 2003. Tämä sulautettu EMU-velka kuvaa julkisyhteisöjen velkaa talouden muille sektoreille ja ulkomaille, ja se kasvoi 5,3 mrd.

euroa. Sisäisten velkojen väheneminen johtui pääosin siitä, että Valtiokonttori maksoi pois nk. reposal-kun eli valtion velkana olleet omat joukkovelkakirjat. Sen sijaan työeläkelaitosten sijoitukset valtion joukkovelkakirjoihin vähenivät enää varsin vähän eli vajaat 0,2 mrd. euroa.

Vaikka euromääräinen EMU-velka on vuosia 1998 ja 1999 lukuun ottamatta kasvanut koko 1990-luvun, velan BKT-osuus supistui vuoteen 2002 asti. Vuoden 2003 lopussa EMU-velan osuus BKT:sta nousi ennakkotietojen mukaan poikkeuksellisesti 45,3 prosenttiin. Ilman edellä selostettua valtion lyhytaikaista luottoa velan BKT-osuus olisi ollut 43,2 prosenttia, jolloin nousua edellisvuodesta olisi ollut 0,6 prosenttiyksikköä. Huipussaan velan BKT-osuus oli vuonna 1994, jolloin suhdeluku oli 58,0 prosenttia.

Taulukko 2. Julkisyhteisöjen EMU-velka

	2000	2001	2002*	2003*
A. Bruttovelka, mrd. euroa	73,5	71,6	70,4	72,2
– prosenttia BKT:sta	56,5	52,8	50,3	50,3
– muutos, mrd. euroa	–4,3	–1,9	–1,2	1,8
B. Julkisyhteisöjen sisäiset velat, mrd. euroa	15,5	12,1	10,8	7,3
– muutos, mrd. euroa	–6,5	–3,3	–1,4	–3,5
<b>A–B. EMU-velka, mrd. euroa</b>	<b>58,0</b>	<b>59,4</b>	<b>59,6</b>	<b>64,9</b>
– prosenttia BKT:sta	<b>44,6</b>	<b>43,9</b>	<b>42,6</b>	<b>45,3</b>
– muutos, mrd. euroa	<b>+2,2</b>	<b>1,4</b>	<b>0,2</b>	<b>5,3</b>
Bruttokansantuote, mrd. euroa	130,1	135,5	139,8	143,4

\* = ennakkotieto

<sup>1</sup> Valtiokonttorin velkaraportin mukainen valtionvelka lisääntyi 4,1 mrd. euroa. Velkaraportin velka ei kuitenkaan sisällä valtion sisäistä velkaa. Sisäiset velat mukaanlukien Valtiokonttorin velka kasvoi vajaat miljardi euroa. Valtion EMU-velka on myös hieman kattavampi kuin Valtiokonttorin raportoima velka.

# Raportointi

## Perustana Euroopan kansantalouden tilinpitojärjestelmä EKT 1995

EMU-alijäämä vastaa kansantalouden tilinpidossa laskettua julkisyhteisöjen nettoluotonottoa/-antoa lukuunottamatta swap- ja korkoterminisopimuksiin liittyviä nettomaksuja, jotka EMU-alijäämäraportoinnissa kirjataan korkomenoihin (alijäämään), mutta kansantalouden tilinpidossa johdannaisvelan muutoksiksi (ei vaikuta alijäämään)<sup>2</sup>. Suomen kansantalouden tilinpidossa swap-nettokorkomaksut on

poistettu tilinpidon mukaisista valtion koroista vuodesta 2003 alkaen. Tätä ennen raportoitu EMU- alijäämä vastaa suoraan kansantalouden tilinpidon alijäämää. Myös bruttokansantuote raportoidaan tilinpidon mukaisena. Sen sijaan EMU-kriteerinä käytetty velkakäsite poikkeaa EKT95:stä sekä arvotuksen että kattavuuden osalta (ks. luku "Käsitteet ja menettelmät").

## Raportointimenettely

Vuoden 1992 alussa allekirjoitetun Maastrichtin sopimuksen mukaisesti EU:n jäsenmaat pyrkivät välttämään liiallisia julkisyhteisöjen alijäämiä. Sopimuksen liitteessä on määritelty viitearvot julkisyhteisöjen suunnitelluille ja todellisille budjettialijäämille ja julkiselle velalle osuutena BKT:sta, sekä näiden käsitteiden sisältö.

EU:n komissiolle kahdesti vuodessa päivitettävässä raportissa kukin jäsenmaa kuvaa valtion budjetin ali/ylijäämän ja kansantalouden tilinpidon mukaisen valtion ali/ylijäämän (nettoluotonoton/-annon) yhteyden. Lisäksi raportissa esitetään koko julkisyhteisösektorin nettoluotonannon ja bruttovelan muutoksen väliset yhteydet ja velkakanta. Budjettialijäämä kuvataan kussakin maassa noudatettavan budjettikäytännön mukaisena kun taas nettoluotonoton on oltava EKT95:n mukainen ja siten periaatteessa yhtenäinen kaikissa jäsenmaissa.

Alijäämäraportoinnissa syntyvät tiedot ovat vertailukelpoisimpia julkisen talouden tilan kuvaajia. Tähän vaikuttaa osaltaan se, että raportin laadintaperiaatteet, luokitukset ja muu sisältö on määritelty EU:n asetuksessa (EY) 3605/93 ja asetuksen uudistetuissa versioissa (EY) 475/2000. Tilastotietojen vertai-

lukelpoisuutta on pyritty lisäämään EU:n tilastoviraston Eurostatin päätöksillä sekä erityisellä alijäämä- ja velkatilastointia täsmentävällä käsikirjalla<sup>3</sup>.

Jäsenmaiden kansantalouden tilinpidon laadinnan aikataulut vaihtelevat. Siten myös elokuun ja helmikuun loppuun mennessä raportoitavat, pääosin kansallisiin tilinpitolaskelmiin perustuvat EMU-laskelmat päivitetään eri ajankohtina. Suomen tilinpitolaskelmat laaditaan ensimmäisen kerran tilastovuotta seuraavassa helmikuussa. Sen jälkeen tilastoa tarkennetaan saman vuoden heinä- ja joulukuussa. Lopulliset tiedot Suomen kansantalouden tilinpidosta valmistuvat noin kahden vuoden viiveellä. Yhtä tilastovuotta koskevat EMU-alijäämä- ja velkatiedot raportoidaan komissiolle siten viisi eri kertaa. Tilaston laadintaan käytettävissä oleva perustieto lisääntyy ajan myötä ja tilastot täsmentyvät, mikä on luonteenomaista kansantalouden tilinpidon laadintaprosessille. Samalla EMU-alijäämä, -velka ja BKT-tiedot ja niiden myötä myös julkisyhteisöjen EMU-kriteereiksi määritellyt suhdeluvut tarkentuvat.

2 Swap- ja korkoterminisopimuksiin liittyvien nettomaksujen käsittelyä koskeva EU:n kansantalouden tilinpitoasetuksen muutos hyväksyttiin joulukuussa 2001 ((EY) N:o 2558/2001).

3 ESA95 Manual on government deficit and debt. 2002 edition. Eurostat.

# Käsitteet ja menetelmät

## Julkisyhteisöt -sektori

EKT95:n mukaiseen julkiseen sektoriin eli julkisyhteisöihin kuuluvat valtionhallinto, osavaltiohallinto, paikallishallinto sekä sosiaaliturvarahastot. Suomessa julkisyhteisöihin luetaan valtio, kunnat ja kuntayhtymät, Ahvenanmaan maakuntahallinto sekä sosiaaliturvarahastot. Sektorikäsite on sama sekä netto- luotonantoa että velkaa tilastoitaessa.

Suomessa valtio- ja kuntasektoriin ei lueta valtion ja kuntien liikelaitoksia. Valtiosektoriin luetaan budjettitalouden ohella budjetin ulkopuoliset valtion rahastot.

Sosiaaliturvarahastoihin luetaan Suomessa julkisen vallan säätämää sosiaaliturvaa hoitavat yksiköt. Näitä ovat perusturvaa toteuttavat yksiköt kuten Kansaneläkelaitos ja työttömyyskassat sekä lakisää-

teistä työeläkevakuutusta hoitavat yhtiöt, eläkesäätiöt, eläkekassat sekä julkiset laitokset (esim. Kuntien eläkevakuutus). Työeläkelaitokset määriteltiin tilastoinnissa osaksi Suomen julkista sektoria EU:n komission tammikuussa 1997 tekemällä erityisellä päätöksellä.

Työeläkelaitoksiin ei lueta vapaaehtoisia eläkekassoja ja -säätiöitä. Nämä nk. A-eläkesäätiöt ja -kassat sekä AB-eläkesäätiöiden ja -kassojen A-osat pystyttiin erottamaan kansantalouden tilinpidon mukaisessa sekä alijäämä- ja velkatilastoinnissa työeläkelaitosten tiedoista vasta tilastovuodesta 2000 alkaen. Muutos vaikutti vähäisessä määrin sekä EMU-alijäämään että velkaan.

## Budjettialijäämä ja nettoluotonotto

Budjettialijäämällä tarkoitetaan Suomessa valtion budjetin mukaista nettorahoitustarvetta (ennen vuotta 2003 kassalaskelman mukaista nettorahoitustarvetta)<sup>4</sup>. Käsite kattaa budjettitalouden ja se laskeaan budjetin tulojen ja menojen erotuksena ennen lainanottoa ja kuoletuksia.

Nettorahoitustarpeesta päästään kansantalouden tilinpidon mukaiseen ali/ylijäämään eli nettoluotonottoon/-antoon useiden korjauserien kautta (taulukko 3, erät B..E). Nettoluotonottoon/-antoon eivät saa vaikuttaa kansantalouden tilinpidossa rahoitustaloustoimia (saatavien ja velkojen muutoksia) edustavat erät kuten lainananto, saadut lainojen takaisinmaksut tai muut finanssisijoitukset.

Satunnaisempia oikaisueriä ovat valtion budjetissa tulona tai menona esiintyvät emissio- ja kurssivoitot tai -tappiot siltä osin kun niitä ei lueta tilinpidon mukaisiin korkoihin. Eroa talousarviotileihin aiheuttaa myös tilinpidon verojen, tukien ja korkojen kirjaaminen osittain kassaperusteesta poiketen (suorite-

perusteella tai ajoituskorjattuna) sekä muut satunnaisemmat kirjaus- tai ajoituserot.

Summaamalla taulukon 3 erät A, B ja C saadaan valtiontalouden EMU-ylijäämä. Kun siitä vähennetään swap-nettokorkomaksut, jotka tilinpidossa eivät ole korkoja, saadaan valtiontalouden ylijäämä kansantalouden tilinpidossa.

Taulukosta nähdään, että merkittävin yksittäinen ero budjettilyijäämään verrattuna johtui vuonna 2003 korkojen jaksotuskorjauksesta. Valtion budjetissa siirryttiin kirjaamaan korkomenot suoriteperusteisesti aiemman kassaperusteen sijasta, jonka vuoksi budjetin korkomenoihin kirjautui kertaluontoisesti myös vuoden 2003 korkovelka, joka pitää poistaa ko. vuoden koroista. Muita suurempia eroja aiheutui budjetin rahoitustaloustoimista, joilla kansantalouden tilinpidossa ei ole vaikutusta alijäämään. Koko valtiontalouden ylijäämää kohensi molempina vuosina budjetin ulkopuolisten rahastojen ylijäämäisyys.

4 Tietoja nettorahoitustarpeesta julkaistaan mm. valtiovarainministeriön Taloudellinen katsaus, helmikuu ja Taloudellinen katsaus, syyskuu- julkaisuissa sekä Tilastokeskuksen Tilastokatsauksia- sarjassa.

**Taulukko 3. Valtion nettoluotonannon (+), -oton (-) laskeminen budjetin ali/ylijäämästä, mrd. euroa**

	2002*	2003*
<b>A Budjettitalouden nettorahoitustarve</b>	<b>1,7</b>	<b>-1,3</b>
<b>1 Siirrot budjetin ulkopuolisista rahastoista, netto</b>	<b>-0,9</b>	<b>-1,0</b>
<b>2 Budjetin rahoitustaloustoimet yhteensä (+)</b>	<b>-1,4</b>	<b>-0,2</b>
Lainananto (+)	0,1	0,1
Saadut lainojen takaisinmaksut (-)	-0,2	-0,1
Osakkeiden ja osuuksien hankinta (+)	0,1	0,0
Osakkeiden ja osuuksien myynnit (-)	-1,5	-0,2
Muut budjetin rahoitustaloustoimet	0,1	0,0
<b>3 Muut siirtosaamiset (+) ja -velat (-) (verojen ja tukien ajoituskorjaus, muut suoriteperusteiset korjaukset pl. korot)</b>	<b>0,2</b>	<b>0,1</b>
<b>4 Korkojen jaksotuskorjaus, netto (+/-) (ml. erot emissio- ja pääomavoittojen tai -tappioiden kirjauksessa)</b>	<b>0,8</b>	<b>2,2</b>
<b>5 Muut oikaisuerät (+/-) (velkojen poisto tileistä, erot liisausmenojen kirjaamisessa, satunnaiset kirjauserot, muut erot)</b>	<b>0,0</b>	<b>-1,0</b>
<b>B=1+2+3+4+5 Budjettitalouden korjauserät yhteensä (+)</b>	<b>-1,4</b>	<b>0,1</b>
<b>A+B= Budjettitalouden ylijäämä/aliylijäämä</b>	<b>0,3</b>	<b>-1,2</b>
<b>C Budjetin ulkopuolisten rahastojen ylijäämä</b>	<b>1,7</b>	<b>1,8</b>
<b>A+B+C Valtiontalouden EMU-yliylijäämä (+)</b>	<b>2,0</b>	<b>0,6</b>
<b>D Swap-nettokorkomaksut (+/-)</b>	<b>..</b>	<b>-0,2</b>
<b>A+B+C+D Valtion nettoluotonanto tilinpidossa (EKT95)</b>	<b>2,0</b>	<b>0,4</b>

\* = ennakkotieto

## EMU-velka

EMU-velkaan luetaan julkisyhteisöjen kansantalouden muilta sektoreilta ja ulkomailta ottamat velkakirjalainat, joukkovelkakirjalainat, lyhytaikaiset arvopaperit, muut lyhytaikaiset lainat sekä käteisraha. EMU-kriteerinä käytetty velkakäsite poikkeaa EKT95:stä sekä arvotuksen että kattavuuden osalta. EKT95:n mukaisessa rahoitustilinpidossa rahoitusvarat ja velat arvotetaan markkina-arvoon, sen sijaan EMU-velka arvotetaan nimellisarvoon. EKT95:n mukaisista rahoitusvaateista

johdannaisia, kauppaluottoja ja siirtovelkoja ei huomioida velan kannassa, mutta ne otetaan huomioon velan muutokseen vaikuttavina erinä.

Kaikki velan muutokseen vaikuttavat tiedot esitetään sulautettuina. Ulkomaan valuutan määräinen velka tilastoidaan swap-sopimusten mukaisissa valuutoissa eikä alkuperäisissä nostovaluutoissa. Valtion käteisrahavelkana tilastoidaan vain kierrossa olevien kolikoiden arvo eikä valtion koko metallirahavastuuta.

# Julkisyhteisöjen nettoluotonanto ja velan muutos

Julkisyhteisöjen velkaantumiseen ja sen muutokseen vaikuttaa nettoluotonoton/-annon ohella moni muu tekijä. Taulukossa 4 on kuvattu EKT95:een perustuvan alijäämäraportoinnin mukaiset erät. Taulukosta nähdään, paljonko julkisyhteisöjen nettosijoitukset talouden muihin sektoreihin ja ulkomaille kasvoivat, mikä oli EMU-velkaan kuulumattomien velkojen (siirtovelkojen yms.) nettomuutos sekä paljonko valuuttakurssit ja muut kirjauserot vaikuttivat EMU-velan muutokseen vuosina 2002 ja 2003. Em. kirjauseroja syntyy eniten korkojen jaksottamisesta sekä velan emissioista tai ennaaikaisista kuoletuksista aiheutuneiden voittojen ja tappioiden kirjaamisesta.

Summaamalla taulukon erät A-E saadaan julkisyhteisöjen EMU-velan muutos vuoden aikana. Etumerkiltään positiiviset erät vaikuttavat velkaa lisäävästi. Koska EMU-velka kuvaa julkisyhteisöjen velkaa muille sektoreille, kaikki erät on tilastoitu sulautettuina eli julkisyhteisöjen sisäiset saamiset ja velat on vähennetty.

Kansantalouden tilinpidon mukainen nettoluotonanto (A.) kirjataan taulukkoon 4 vastakkais-

merkkisenä; vuosien 2002 ja 2003 positiivinen nettoluotonanto vaikuttaa velkaa vähentävästi. Kertynyttä ylijäämää enemmän lisääntyivät julkisyhteisöjen finanssisijoitukset muihin sektoreihin eli rahoitusvarojen *sulautettu* nettohankinta (B.). Julkisyhteisöihin luettavat työeläkelaitokset jatkoivat joukkovelkakirja- ja osakesijoituksiaan julkistalouden ulkopuolelle, lähinnä ulkomaille (B.2 ja B.4). Valtionyhtiöiden yksityistämisestä kertyneet tulot vähensivät julkisyhteisöjen osakesijoitusten nettomääräistä kasvua (B.4) vuonna 2002, mutta vuonna 2003 yksityistämistulot jäivät vähäisiksi.

EMU-velka ei kata kaikkia EKT95:n mukaisia rahoitusvaateita. Johdannaisten, kauppaluottojen ja siirtovelkojen vaikutus EMU-velan muutokseen kuvataan taulukon 4 kohdassa C. Muita raportoidun velan muutokseen vaikuttavia tekijöitä (E.) ovat mm. velan konversioista aiheutuneet pääomatappiot, erot kassa- ja suoriteperusteisten kirjausten välillä sekä muut mahdolliset kirjauserot.

Taulukko 4. EMU-velan muutokseen vaikuttavat tekijät, mrd. euroa

	2002*	2003*
<b>A. Julkisyhteisöjen raportoitu nettoluotonanto vastakkaismerkkisenä</b>	<b>-5,9</b>	<b>-3,3</b>
<b>B. Julkisyhteisöjen rahoitusvarojen nettohankinta, sulautettu</b>	<b>6,8</b>	<b>9,0</b>
B.1. Julkisyhteisöjen talletukset (plus-merkki= talletukset lisääntyvät nettomääräisesti)	1,0	2,5
B.2. Sijoitukset muihin arvopapereihin kuin osakkeisiin	3,1	3,4
B.3. Lainananto	0,1	0,2
B.4. Osakesijoitukset	1,8	3,0
B.5. Muut rahoitussaamiset	0,9	0,0
<b>C. EMU-velkaan kuulumattomien velkojen netto-hankinta, sulautettu</b>	<b>-0,5</b>	<b>-0,6</b>
<b>D. Valuuttakurssivaikutus</b>	<b>-0,9</b>	<b>-0,4</b>
<b>E. Muut (korkojen jaksottaminen, emissio- ja pääomavoitot/-tappiot)</b>	<b>0,7</b>	<b>0,5</b>
<b>F. EMU-velan muutos (plus-merkki kuvaa velan kasvua)</b>	<b>0,2</b>	<b>5,3</b>

\* = ennakkotieto



# Velkakanta vaateittain

EMU-velkaan luetaan EKT95:n mukaisessa alijäämäraportissa julkisyhteisöjen kansantalouden muilta sektoreilta ja ulkomailta saamat velkakirjalainat, joukkovelkakirjalainat, lyhytaikaiset arvopaperit (valtion velkasitoumukset, kuntatodistukset), muut

lyhytaikaiset lainat (käytetty shekkililuotto, vekselit) sekä käteisraha (kierrossa olevien kolikoiden arvo) (taulukko 5).

Ulkomaan valuutan määräinen velka mitataan swap-sopimusten mukaisissa valuutoissa.

**Taulukko 5. Suomen EMU-velka rahoitusvaateittain, miljoonaa euroa**

	2000	2001	2002*	2003*
Käteisraha	252	210	236	286
Lyhytaikaiset arvopaperit	5 110	6 982	7 310	5 787
Joukkovelkakirjalainat	46 101	44 861	44 162	47 265
Muut lyhytaikaiset lainat	198	128	73	2 975
Muut keskipitkä- ja pitkäaikaiset lainat	6 360	7 266	7 818	8 589
<b>Velka yhteensä</b>	<b>58 021</b>	<b>59 448</b>	<b>59 599</b>	<b>64 902</b>
<b>Velka, prosenttia BKT:sta</b>	<b>44,6</b>	<b>43,9</b>	<b>42,6</b>	<b>45,3</b>

\*= ennakkotieto

## **Termejä:**

<b>EMU-velka =</b>	Julkisyhteisöjen sulautettu bruttovelka nimellisarvoisena
<b>Sulautettu velka =</b>	Julkisyhteisöjen sisäisiä ja välisiä velkoja ei lueta mukaan
<b>Bruttovelka =</b>	Rahoitussuamiset (omaisuus) eivät vaikuta velkaan
<b>EMU-alijäämä ≡</b>	Julkisyhteisöjen nettoluotonotto/-anto
<b>(Rahoitus)alijäämä ≡</b>	nettoluotonotto = negatiivinen nettoluotonanto
<b>Budjettialijäämä =</b>	(tässä) valtion talousarvion mukainen nettoraohoitustarve
<b>Julkisyhteisöt =</b>	valtio, paikallishallinto ja sosiaaliturvarahastot
<b>Valtiontalous =</b>	budjettitalous ja budjetin ulkopuoliset rahastot
<b>EKT95 = ESA95 =</b>	“Euroopan tilinpitojärjestelmä 1995”, EU:n uudistettu, taloustilastojen laadintaa ohjaava käsikirja, joka alijäämäraportoinnissa otettiin käyttöön vuonna 2000
<b>ESA79 =</b>	Alijäämäraportointia ennen vuotta 2000 ohjannut EU:n tilastokäsikirja

## **Maittaiset tiedot:**

EU:n tilastovirasto Eurostat julkistaa alijäämäraportoinnin mukaiset maittaiset tiedot. Eurostatin julkistamia tietoja voi selata osoitteesta:

[www.europa.eu.int/comm/eurostat](http://www.europa.eu.int/comm/eurostat). Tiedot löytyvät myös kuukausittain ilmestyvästä Eurostatin julkaisusta EC economic data pocket book.

Port Payé  
Finlande  
126676

Suomen  
Posti Oyj

**SVT Suomen virallinen tilasto**  
**Finlands officiella statistik**  
**Official Statistics of Finland**

**Julkinen talous 2004:1**  
**Offentlig ekonomi**  
**Public Economy**

**Lisätietoja – Förfrågningar – Inquiries:**

**Paula Koistinen-Jokiniemi, (09) 1734 3362**  
**Elli Paakkolanvaara (09) 1734 2262**  
**[www.tilastokeskus.fi/tk/to/emuindex.html](http://www.tilastokeskus.fi/tk/to/emuindex.html)**

**Vastaava tilastojohtaja – Ansvarig statistikdirektör –**  
**Director in charge:**

**Ari Tyrkkö**

**Julkisyhteisöjen EMU-velka, % BKT:sta**

