

Kalan ulkomaankauppa 2000

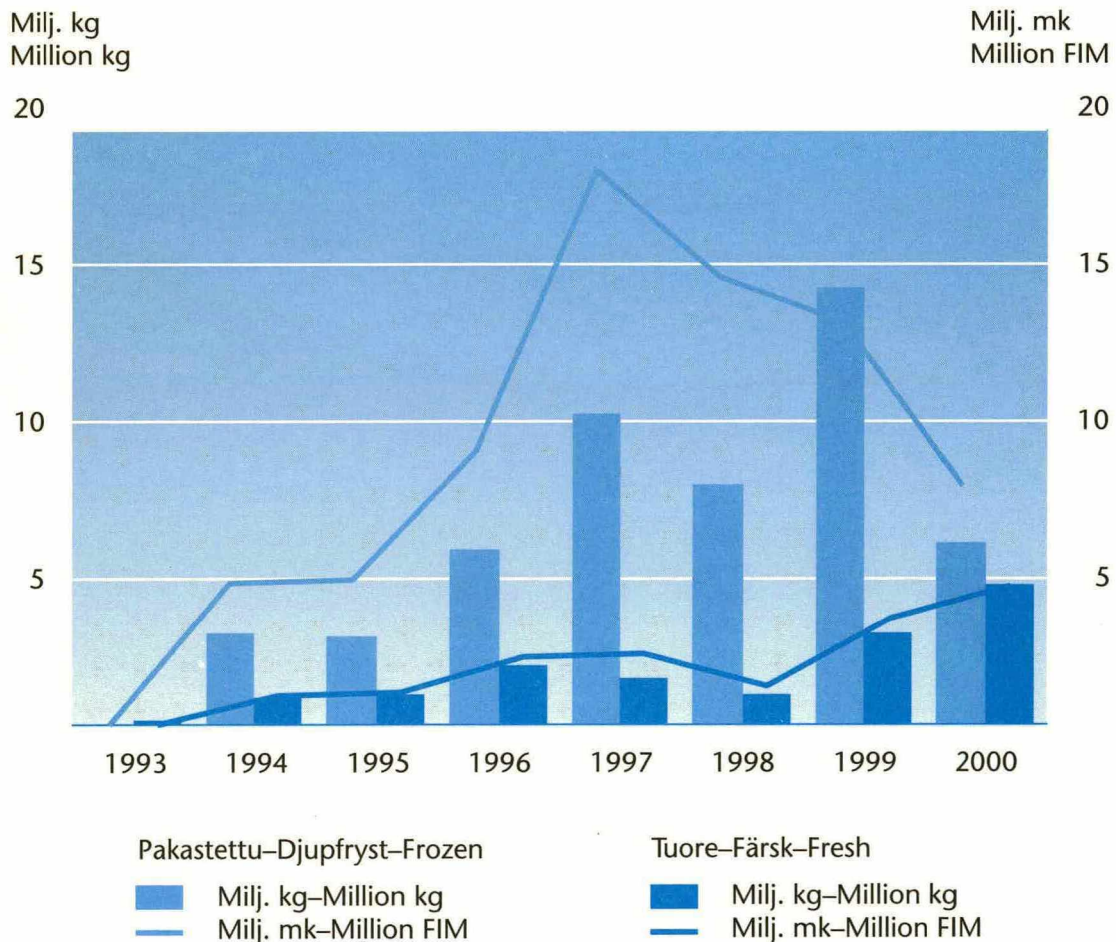
Utrikeshandeln med fisk 2000

Foreign trade in fish 2000

Tuoreen ja pakastetun silakan vienti 1993–2000

Export av färsk och djupfryst strömming år 1993–2000

Exports of fresh and frozen herring 1993–2000



© Riista- ja kalatalouden tutkimuslaitos

Toimitus: Riista- ja kalatalouden tutkimuslaitoksen tilastoyksikkö
Tilastoyksikön päällikkö: Anssi Ahvonen

Julkaisun tietoja lainattaessa mainittava lähteeksi Riista- ja kalatalouden tutkimuslaitos.

Vilt- och fiskeriforskningsinstitutet bör nämnas vid referering av denna publikation.
Quoting is encouraged provided the Finnish Game and Fisheries Research Institute is acknowledged as the source.

ISSN 1456-8268 = Maa-, metsä- ja kalatalous
ISSN 1455-0989 = Kalan ulkomaankauppa...

Edita Oyj
Helsinki 2001

Kalan ulkomaankauppa 2000

Kalan ja kalatuotteiden kokonaistuonti Suomeen vuonna 2000 oli 82 miljoonaa kiloa. Tuonnin arvo oli 740 miljoonaa markkaa ja se oli selvästi edellisvuotta suurempi. Suurimmillaan tuonnin arvo vuoden 2000 hintatasossa oli vuonna 1980, 1 156 miljoonaa markkaa. Tuontimäärä, 82 miljoonaa kiloa, oli lukuun ottamatta vuotta 1999 pienin 20 vuoteen.

Tuonnin määrästä 44 prosenttia ja arvosta 89 prosenttia oli ihmisravinnoksi tuotua kalaa tai kalatuotteita. Ihmisravinnoksi tuodun kalan ja kalatuotteiden määrä oli noin 36 miljoonaa kiloa ja rehuksi käytettävä kalamäärä oli noin 46 miljoonaa kiloa. Sekä rehukalan että ihmisravinnoksi tuodun kalan tuontimäärät nousivat jonkin verran edellisestä vuodesta. Rehukalasta kalajätettä oli noin 30 miljoonaa kiloa ja kalajauhoa noin 16 miljoonaa kiloa.

Ihmisravinnoksi tuodun kalan ja kalatuotteiden arvo, noin 654 miljoonaa markkaa, nousi edelliseen vuoteen verrattuna noin 36 miljoonaa markkaa, eli noin kuusi prosenttia. Ihmisravinnoksi tuodun kalan ja kalatuotteiden arvo oli suurempi verrattuna kaikkiin muihin 1980- ja 1990-luvun tuontiarvoihin vuotta 1994 lukuun ottamatta

Eniten kalaa tuotiin Pohjoismaista. Norja oli kalan ja kalatuotteiden tärkein tuontimaa. Kokonaistuonnin määrästä 36 prosenttia, 37 miljoonaa kiloa, tuli Norjasta. Vastaava osuus kokonaistuonnin arvosta oli 43 prosenttia, 319 miljoonaa markkaa. Tärkeimmät Norjasta tuodut kalatuotteet olivat tuore merilohi, pakasteseifileet, katkarapusäilykkeet ja -valmisteet sekä kalajauho ja kalajätteet. Ruotsista tuotiin kalaa ja kalatuotteita noin seitsemän miljoonaa kiloa, noin 96 miljoonan markan arvosta. Ruotsista tuotiin etenkin silliä ja silakkavalmisteita sekä säilykkeitä. Tanskasta tuotiin kalaa ja kalatuotteita vuonna 2000 noin viisi miljoonaa kiloa, arvoltaan noin 66 miljoonaa markkaa.

Kalavalmisteita ja -säilykkeitä tuotiin vuonna 2000 15,9 miljoonaa kiloa, eli 1,8 miljoonaa kiloa enemmän kuin edellisellä vuonna. Myös tuoreiden fileiden, tuoreen kokonaisen kalan sekä äyriäisten ja nilviäisten tuontimäärät nousivat edellisestä vuodesta.

Tonnikalasäilykkeitä ja -valmisteita tuotiin noin 6,3 miljoonaa kiloa. Tonnikalalan tuonti nousi tasaisesti aina vuoteen 1998 asti. Silloin tuonti oli noin 1,5 kiloa asukasta kohti. Vuonna 2000 tonnikaläsäilykkeitä ja -

valmisteita tuotiin noin 1,2 kiloa henkeä kohti. Samaa suuruusluokkaa oli Norjan lohien tuonti henkeä kohti.

*Kalan ja kalatuotteiden kokonaisvient*i Suomesta vuonna 2000 oli 16 miljoonaa kiloa. Vientimäärä oli kuusi miljoonaa kiloa pienempi kuin edellisellä vuonna. Myös kokonaisviennin arvo oli laskenut 119 miljoonasta markasta 103 miljoonaan markkaan. Kalaa vietiin pääasiassa ihmisravinnoksi. Tärkeimmät kalan ja kalatuotteiden vientimaat vientiarvon mukaisessa järjestyksessä olivat samat kuin vuonna 1999 eli Japani, Venäjä, Ruotsi ja Viro.

Viennistä silakkaa oli noin 14 miljoonaa kiloa, mikä oli noin neljä miljoonaa kiloa vähemmän kuin edellisellä vuonna. Silakan viennin arvo oli runsaat 18 miljoonaa markkaa. Pakastettu silakka vietiin lähinnä Venäjälle. Kirjolohta vietiin 476 tonnia, 12 miljoonan markan arvosta ja kirjolohien mätiä 422 tonnia, 46 miljoonan markan arvosta. Kirjolohien vienti laski huomattavasti edellisvuodesta, noin miljoonalla kilolla. Kirjolohien mätiä vietiin taas 42 tonnia enemmän kuin vuonna 1999. Yli puolet (57 prosenttia) kalan ja kalatuotteiden vientituloista saatiin kirjolohesta. Tärkein kirjolohien ja sen mädin vientimaa oli edelleen Japani. Ruotsiin vietiin tuoretta kokonaista ja fileoitua kirjolohta sekä silakkaa. Yli puolet Viroon viedystä kalasta oli kirjolohta eri muodoissa. Kalaviennin arvo vuonna 2000 oli 14 prosenttia tuonnin arvosta.

Laatuselvitys

Kalan ulkomaankauppa 2000 -tilastossa esitetään ihmisravinnoksi ja muuhun käyttöön tarkoitettun kalan ja kalavalmisteiden ulkomaankaupan määrä ja arvo tuoteryhmittäin ja maittain. Ulkomaankauppatilaston tiedot perustuvat Tullihallituksen EU-säännösten mukaisesti keräämiin tuonti- ja vientitietoihin (<http://www.tulli.fi>). Tiedot ovat tiedostojen alkuperäistietoja, joita Tullihallitus ei ole käsitellyt tilastollisesti. Näistä tiedoista Kalan ulkomaankauppa 2000 -tilaston laati tutkija Aune Vihervuori Riista- ja kalatalouden tutkimuslaitoksesta.

Menetelmät ja määritelmät

Kalan ulkomaankauppatilastossa kala ja kalatuotteet käsittävät vakiintuneen käytännön mukaan myös mädin, äyriäiset ja nilviäiset sekä niistä valmistetut tuotteet.

Tuonnissa ilmoitetaan tavaran alkuperämaa ja lisäksi lähetysmaa. Alkuperämaaksi katsotaan maa, jossa tavara on tuotettu tai valmistettu. Mikäli tavara on valmistettu kahdessa tai useammassa maassa, alkuperämaaksi katsotaan maa, jossa viimeisin merkittävä tai taloudellisesti perusteltu valmistus tai käsittely on tapahtunut. Viennissä ilmoitetaan viimeisin tiedossa oleva määräämaa.

Tuoteryhmät perustuvat ulkomaankaupassa käytettäviin ns. CN-nimikkeisiin. Tuotteet esitetään tuoteryhmien sisällä kalalajeittain, jos laji on pääteltävissä tuotenimikkeestä. Suuresta osasta CN-tuotenimikkeitä kalalajia ei saada selville. Esimerkiksi kirjolohele ei ole omaa tuotenimikettä, vaan se sisällytetään CN-nimikkeissä ryhmään lohikalat, johon kuuluu myös muita *Oncorhynchus*-suvun lajeja sekä taimenta. Myöskään sillin ja silakan tuontia ei CN-nimikkeistön perusteellakaan voida kokonaan saada selville lajitasolla.

Kalan vientiä kuvaavissa taulukoissa lajit kuitenkin esitetään tarkemmin kuin tuonnin osalta, koska vienti koostuu pääosin silakasta ja kirjolohesta.

Tuonti- ja vientimäärät esitetään tuotepainoina. Tuotepainolla tarkoitetaan kalaerän tai kalatuotteen painoa maahantuonti- tai maastavientihetkellä pakkausmateriaali pois lukien.

Tuontiarvot ovat CIF-arvoja ja vientiarvot ovat FOB-arvoja. CIF-arvo (*cost, insurance and freight*) tarkoittaa ulkomaankaupassa hintaa, joka sisältää tuotteen varsinaisen hinnan lisäksi vakuutuksen ja rahdin. FOB-arvo on lyhennys sanoista *free on board*, vapaasti aluksessa. FOB-arvo ei sisällä vakuutusta. Ostaja vastaa kaikista kustannuksista, kun tavara on ylittänyt laivan partaan.

Vientiluvut sisältävät jälleenviennin. Jälleenvienti tarkoittaa tavaroita, jotka on jälleenviennetty ulkomaille samassa kunnossa ja samanlaisina kuin ne olivat maahan tuotaessa. Jälleenvientimääriä ja -arvoja ei ole ulkomaankaupassa tilastoitu erikseen, vaan ne sisältyvät kokonaisvientilukuihin.

Suomen kautta tapahtunut transito- eli kauttakuljetuskauppa ei sisälly tässä tilastossa esitettyihin lukuihin. Myöskään palautustavara ei sisälly tässä esitettyyn ulkomaankaupatilastoon.

Taulukossa 1 tuonti- ja vientiarvot on esitetty myös euroina käyttäen kerrointa 1 €=5,946 markkaa. Taulukoissa käytetty merkintä “-” tarkoittaa ei yhtään.

Ulkomaankaupan tiedonkeruujärjestelmä

Euroopan Unionissa sisäkaupan ja ulkokaupan tiedot kootaan ja tilastoidaan erikseen. EU:n tullikäytännössä

siirryttiin vuoden 1993 alussa sisämarkkinoihin. Tämä merkitsee mm. sitä, että jäsenmaiden välisessä kaupassa liikkuvia yhteisötavaroita ei enää tulliselvitetä, vaan tavarat liikkuvat vapaasti yhteisön sisällä. Tulli-ilmoituksia ei siis enää anneta. Tulli-ilmoituksen korvaa sisäkaupan Intrastat-tilastoilmoitus, jolla kerätään EU-sisäkaupan tilastotiedot sisäkauppaa käyvilta tiedonantovelvollisilta yrityksiltä ja yhteisöiltä. EU:n ulkopuolisesta kaupasta tehdään tulliselvitykset perinteisellä tavalla. Euroopan talousalueeseen kuuluvien EFTA-maiden (Norja, Islanti ja Liechtenstein) ja EU:n välillä on tulliraja.

Intrastat-järjestelmä on kytketty arvonnisäverojärjestelmään, josta saatavia yrityskohtaisia sisäkaupan kokonaisarvotietoja käytetään sekä tarkistettuna että tiedonantovelvollisten rekisterin ylläpitotietoina. Arvonnisäjärjestelmätietoja käytetään myös tiedonantovelvollisuudesta vapautettujen pienten yritysten sisäkaupan kokonaisarvotietojen keruuseen.

Tiedonantovelvollisuuden yleinen arvokynnys sisäkaupassa oli vuonna 1995 650 000 mk ja vuosina 1996, 1997 ja 1998 550 000 mk. Vuosina 1999 ja 2000 arvokynnys oli 600 000. Tuonnissa on lisäksi käytössä suppea ilmoitus, jollaisen jättävät ne tuojat, joiden yhteisöhankintojen vuosiarvo ylitti 300 000 mk, mutta jäi pienemmäksi kuin edellä mainitut arvokynnykset. EU:n ulkopuolisessa kaupassa ei ole käytössä arvokynnyksiä, vaan kaikesta kaupasta tehdään tulli-ilmoitus. Suomessa EU-sisäkauppa kattaa noin 60 % maamme koko ulkoisesta tavarakaupasta.

Suomalaisten kalastusalusten suoraan ulkomaisiin satamiin purkamiin saaliisiin ja toisaalta ulkomaisten alusten Suomen satamiin purkamiin saaliisiin sovelletaan periaatteessa samaa tiedonantovelvollisuutta kuin muuhunkin ulkomaankauppaan.

Vertailtavuus

Suomi siirtyi EU-jäsenyyden myötä nykyiseen CN-nimikkeistöön (*Combined Nomenclature*) vuonna 1995. CN-nimikkeistö, jossa on 10 000 alanimikettä, pohjautuu sitä edeltäneeseen HS-luokitukseen (*The Harmonized Commodity Description and Coding System*). CN-nimikkeistössä tavaranimikkeistö on olennaisesti HS-luokitusta laajempi. CN- ja HS-luokitukset ovat vertailukelpoisia kuusinumeroiseen luokitustasoon asti mutta läheskään kaikkien kalalajien tuontia ja vientiä ei vielä ole mahdollista selvittää. CN-nimikkeitä tarkistetaan jatkuvasti.

Ennen vuotta 1988 ulkomaankaupassa käytettiin CCCN-nimikkeistöä (*Combined Customs Code Nomenclature*). Siinä oli vähän yli 5 000 kansallista alanimikettä. CCCN-nimikkeistössä oli neljän numeron tasolla 1 000 nimikettä, jotka olivat eri maitten välillä vertailukelpoisia. Vuosina 1988 - 1994 oli käytössä

HS-nimikkeistö. Vuoden 1988 muutos vaikeutti eri vuosien välistä vertailua. HS-nimikkeistössä oli yli 6 000 kansallista nimikettä, joista 5 000 nimikettä oli kansainvälisesti vertailukelpoisia kuusinumeroisella nimiketasolla. Monissa maissa käytetään edelleen yleisesti HS-nimikkeistöä.

Luotettavuus

EU:n ulkopuolisen kaupan tiedostot perustuvat suoraan tulli-ilmoituksiin. Näiltä osin tietoja voidaan pitää kattavina. Sisäkaupassa tullitilastojen luotettavuuden perustana on EU:n sisäkaupan perusasetuksen mukainen ilmoitusvelvollisuus.

Tullitilastojen luotettavuutta voidaan osittain arvioida vertailemalla tuontitietoja vientimaan vastaaviin vientitietoihin. Tällaisessa vertailussa ulkomaankaupan tiedot poikkeavat toisistaan yleisesti, vaikka periaatteessa tilastoidaan samoja tietoja. Myös kalan osalta havaitaan eroja verrattaessa keskenään tuonti- ja vientimaan tietoja. Esimerkiksi Norjan tilastokeskuksen (*Statistisk sentralbyrå*) mukaan Norjasta tuotiin vuonna 2000 Suomeen tuoretta lohta 7,1 miljoonaa kiloa (<http://www.ssb.no>). Suomen tullihallituksen mukaan vastaava luku oli 6,6 miljoonaa kiloa. Myös Ruotsista tuotujen useiden kalatuotteiden määrät olivat erilaisia Ruotsin vientitilastossa (<http://www.scb.se>) ja Suomen tuontitilastossa. Erot ovat yleensä suhteellisesti suurempia määrältään vähäisten tuotteiden kohdalla.

Tiedonantovelvollisuudesta sisäkaupassa vapautettujen pienten yritysten ulkomaankaupasta tehdään erittelemättömät, nimikkeettömät tuonti- ja vientitiedostot, joista toistaiseksi ei ole mahdollisuuksia selvittää kalan ja kalatuotteiden tuonti- tai vientikauppaa. Tästä johtuen nyt esitettävän tilaston arvot ovat jossakin määrin liian pieniä Suomen todelliseen ulkomaankauppaan nähden. Tiedonantovelvollisuudesta vapautetun ulkomaankaupan arvon osuus on suuruusluokaltaan kaksi prosenttia sisäkaupan kokonaisarvosta, mutta kalakaupassa ei vapautettujen osuudesta ole saatavissa tietoja. Tämä osuus voi kalakaupassa yritysten pienen koon vuoksi olla jossakin määrin suurempi kuin ulkomaankaupassa yleensä. Toisaalta tiedonantovelvolliset yritykset Suomessa noudattavat Tullihallituksen mukaan hyvin ilmoitusvelvollisuuttaan.

Ilmoitusvelvollisuuden erilaisuus (arvorajat) eri EU-maissa saattaa myös aiheuttaa eroja saman tavaralajin tuonti- ja vientitietojen välille. Suomessa ilmoitusvelvollisuuden arvoraja viime vuodelle oli 600 000 markkaa, kun se Ruotsissa oli 1,5 milj. kruunua. Eroja tiedoissa saattaa ilmetä esimerkiksi kun suuri Ruotsissa toimiva yritys toimittaa tavaraa Suomeen monelle pienelle yritykselle. Tavarat tulevat tiedostoon Ruotsissa, mutteivät Suomessa, jos vastaanottavat yritykset eivät ole ilmoitusvelvollisia.

Eri maiden tullitietojen erot saattavat johtua myös maakäsitteestä. Tiedot rekisteröidään joissakin tapauksissa alkuperämaan mukaan ja joissakin tapauksissa lähettäjät mukaan. Myös nimikevirheet aiheuttavat tilastoeroja, ja tavara voidaan käytäntöjen välisen eronkin vuoksi lukea eri nimikkeisiin eri maissa. Myös tiedostoihin ottamisen ajankohta saattaa aiheuttaa tilastovirheen. Esimerkiksi iso tavaraerä vuoden tai kuukauden vaihteessa voi tilastoitua eri vuoteen tai eri kuukauteen eri maissa. Lisäksi valuuttakurssierot saattavat aiheuttaa jonkin verran eroja.

Utrikeshandeln med fisk 2000

Den totala importen av fisk och fiskprodukter till Finland år 2000 uppgick till 82 miljoner kg. Värdet på importen uppgick till 740 miljoner mark, vilket klart översteg senaste års värde. Störst var importen år 1980; mätt med värdet enligt prisnivån år 2000 uppgick den till 1 156 miljoner mark. Importen på 82 miljoner kg var med undantag för år 1999 den minsta på 20 år.

44 procent av importmängden och 88 procent av importvärdet utgjordes av fisk och fiskprodukter som importerades som människoföda. Mängden importerad fisk och fiskprodukter avsedda som människoföda uppgick till cirka 36 miljoner kg och den fiskmängd som var avsedd som foder uppgick till cirka 46 miljoner kg. Importmängderna av både foderfisk och den fisk som var avsedd som människoföda steg något i jämförelse med senaste år. Av foderfisken utgjordes cirka 30 miljoner kg av fiskrester och cirka 16 miljoner kg av fiskmjöl.

Värdet på den fisk och de fiskprodukter som importerades som människoföda uppgick till cirka 654 miljoner mark och steg i jämförelse med föregående år med cirka 36 miljoner mark eller cirka sex procent. Värdet av den fisk och de fiskprodukter som importerades som människoföda var större i jämförelse med alla andra importvärden under 1980- och 1990-talet med undantag för år 1994.

För den största importen stod de nordiska länderna. Norge var det viktigaste importlandet för både fisk och fiskprodukter. Av den totala importmängden kom 36 procent, 37 miljoner kg, från Norge. Motsvarande andel av det totala importvärdet var 43 procent, 319 miljoner mark. De viktigaste fiskprodukterna som importerades från Norge var färsk havslax, frysta sejfiléer, rätkonserver och räkprodukter samt fiskmjöl och fiskrester. Från Sverige importerades cirka sju miljoner fisk och fiskprodukter till ett värde av cirka 96 miljoner mark. Importen från Sverige bestod främst av sill- och strömmingsprodukter samt konserver. Från Danmark importerades år 2000 cirka fem miljoner kg fisk och fiskprodukter till ett värde av cirka 66 miljoner mark.

År 2000 importerades 15,9 miljoner kg fiskprodukter och -konserver, eller 1,8 miljoner kg mera än under föregående år. Också importmängderna av färska filéer,

färsk hel fisk samt skaldjur och blötdjur steg i jämförelse med föregående år.

Tonfiskkonserver och -produkter importerades cirka 6,3 miljoner kg. Importen av tonfisk steg i jämn takt ända fram till år 1998. Då var importen cirka 1,5 kg per person. År 2000 uppgick importen av tonfiskkonserver och -produkter till cirka 1,2 kg per person. Av samma storleksklass per person var den lax som importerades från Norge.

Den totala exporten av fisk och fiskprodukter från Finland uppgick år 2000 till 16 miljoner kg. Exportmängden var sex miljoner kg mindre än under föregående år. Också värdet av den totala exporten hade sjunkit från 119 miljoner mark till 103 miljoner mark. Fisk exporterades främst som människoföda. De viktigaste exportländerna för fisk och fiskprodukter enligt exportvärdet var samma som år 1999, dvs. Japan, Ryssland, Sverige och Estland.

Strömmingens andel av exporten utgjorde cirka 14 miljoner kg, vilket var cirka fyra miljoner kg mindre än under föregående år. Värdet av den exporterade strömmingen var drygt 18 miljoner mark. Djupfrost strömming exporterades närmast till Ryssland. Regnbåge exporterades 476 ton till ett värde av 12 miljoner mark och regnbågsrom 422 ton till ett värde av 46 miljoner mark. Exporten av regnbåge sjönk märkbart i jämförelse med föregående år, cirka 1 miljon kg. Regnbågsrom exporterades emellertid 42 ton mera än år 1999. Över hälften (57 procent) av exportinkomsterna från fisk och fiskprodukter kom från regnbåge. Det viktigaste exportlandet för regnbåge och dess rom var fortfarande Japan. Till Sverige exporterades färsk hel och filead regnbåge samt strömming. Över hälften av den fisk som exporterades till Estland var regnbåge i olika former. Värdet av fiskexporten år 2000 utgjorde 14 procent av värdet av importen

Kvalitetsutredning

I statistiken över utrikeshandeln med fisk under år 2000 anges kvantiteten och värdet på handeln med fisk och fiskprodukter avsedda som människoföda fördelade enligt land och produktgrupp. Uppgifterna i statistiken över utrikeshandeln grundar sig på de import- och

exportuppgifter som Tullstyrelsen insamlat i enlighet med EU-direktiven (<http://www.tulli.fi>) Uppgifterna är ursprungliga uppgifter ur register, vilka inte behandlats statistiskt av Tullstyrelsen. Ur dessa uppgifter har statistiken för utrikeshandeln med fisk 2000 gjorts upp av Aune Vihervuori vid Vilt- och fiskeriforskningsinstitutet.

Metoder och definitioner

Statistiken över utrikeshandeln med fisk omfattar enligt vedertagen praxis också rom, skaldjur och blötdjur samt av dem tillverkade produkter.

I importen anges varans ursprungsland och dessutom utförselland. Som utförselland anses det land, i vilket varan producerats eller tillverkats. Om varan tillverkats i två eller flera länder anses som ursprungsland det land, i vilket den sista betydande eller ekonomiskt vägande tillverkningen eller behandlingen har skett. I exporten anges senast kända destinationsland.

Produktgrupperna baseras på de sk. CN-nomenklaturer som används i utrikeshandeln. Inom produktgrupperna indelas produkterna enligt art, om arten framgår av varukoden. En stor del av CN-nomenklaturen är så uppbyggd, att arten inte kan anges. Exempelvis saknas varukod för regnbåge, som i CN-nomenklaturen inkluderas i kategorin laxfiskar, dit även andra arter av familjen *Oncorhynchus* samt forell räknas. Inte heller importen av sill och strömming kan helt klarläggas på artnivå ur CN-nomenklaturen.

I tabellerna som återger fiskexporten specificeras fiskarterna närmare än ifråga om importen, eftersom exporten huvudsakligen utgörs av strömming och regnbåge.

Export- och importmängderna anges som produktvikt. Med produktvikt avses fiskproduktens vikt vid in- eller utförsel. I vikten ingår inte förpackningsmaterialet.

Importvärdet anges som CIF-värde medan exporten anges som FOB-värde. Med CIF-värde (*cost, insurance and freight*) avses inom utrikeshandeln ett pris som utöver varans pris även inkluderar försäkring och frakt. Förkortningen FOB står för uttrycket *free on board*, dvs fritt ombord på fartyget. FOB-värdet innehåller inte försäkring. Köparen svarar för alla kostnader när varan gått över båtens reling.

Exportsiffrorna innehåller även återutförsel. Med återutförsel avses varor som sålts vidare till utlandet i oförändrat skick och i samma form som de var vid importen. Återutförselmängderna och -värdet statistikförs inte längre separat i statistiken över utrikeshandeln utan ingår i totalexportsiffrorna.

Transitohandeln via Finland ingår inte i denna statistik. Inte heller returnerade varor ingår i denna statistik över utrikeshandeln.

Tabell 1 anger import- och exportvärdet även i euro; som koefficient har använts 1 €5,946 mark. I tabellerna betyder symbolen "-" "ingenting".

Systemet för insamling av uppgifter i utrikeshandeln

Inom EU insamlas och statistikförs uppgifter för utrikeshandel och internhandel separat. Ifråga om Europeiska unionens tullpraxis övergick man i början av år 1993 till den inre marknaden. Detta betyder bl.a. att gemenskapsvaror som rör sig i handeln mellan medlemsstaterna inte längre tullklareras utan att varorna rör sig fritt inom gemenskapen. Tulldeklarationer avges alltså inte längre. Tulldeklarationen ersätts av Intrastat-statistikdeklarationen, med vilken man samlar in statistikuppgifter om den interna handeln inom EU av de företag och samfund som är skyldiga att lämna uppgifter om den internhandel de idkar. Beträffande den handel som sker med länder utanför EU förutsätts traditionell tulldeklaration. Mellan de EFTA-länder som tillhör den europeiska ekonomiska regionen (Norge, Island och Lichtenstein) och EU finns en tullgräns.

Intrastat-systemet har kopplats till mervärdesskattesystemet, och de företagsrelaterade uppgifter om internhandels totalvärde som detta ger används både som kontrolluppgifter och som uppgifter för upprätthållande av ett register över dem som är skyldiga att lämna uppgifter. Momsuppgifterna används också för insamling av totalvärdeuppgifter beträffande internhandeln ifråga om små företag, som befriats från skyldigheten att lämna uppgifter.

Den allmänna värdegränsen för lämnande av uppgifter ifråga om internhandeln uppgick år 1995 till 650 000 mark och åren 1996, 1997 och 1998 till 550 000 mark. Under åren 1999 och 2000 var tröskeln 600 000 mark. För importen tillämpas dessutom en kortfattad deklARATION, som avges av sådana importörer vars gemenskapsinterna förvärv på årsbasis översteg 300 000 mark, men som dock underskred ovan nämnda värdegräns. I handeln utanför EU förekommer inga värdegränser, utan tulldeklaration avges för all handel. I Finland täcker EU-handeln cirka 60 % av landets totala utrikesvaruhandel.

Beträffande fångster som finländska fiskefartyg lossar direkt i utländska hamnar samt fångster som utländska fartyg lossar i finländska hamnar tillämpas i princip samma skyldighet att lämna uppgifter som ifråga om övrig utrikeshandel

Jämförbarhet

EU-medlemskapet ledde till att man också i Finland år 1995 tog i bruk CN-nomenklaturen (*Combined Nomenclature*). CN-nomenklaturen som omfattar 10 000 positioner baseras på den tidigare HS-klassificeringen (*The Harmonized Commodity Description and Coding System*). CN-nomenklaturen är avsevärt mer omfattande än HS-nomenklaturen. CN- och HS-nomenklaturen är jämförbara upp till sexsiffrig nivå, men ännu kan långt ifrån all import eller export av olika fiskarter klassificeras. CN-nomenklaturen omprövas med jämna mellanrum.

Före år 1988 användes för utrikeshandeln den sk. CCCN-nomenklaturen (*Combined Customs Code Nomenclature*), som omfattade drygt 5 000 nationella positioner. CCCN-nomenklaturen omfattade 1 000 positioner på fyrsiffrig nivå. Dessa var jämförbara mellan länderna. Under perioden 1988-1994 tillämpades HS-nomenklaturen. Förändringen år 1988 gjorde det svårare att jämföra utfallet under olika år. HS-nomenklaturen omfattar drygt 6 000 nationella positioner, varav 5 000 internationellt jämförbara på sexsiffrig nivå. I många länder tillämpas HS-nomenklaturen fortfarande allmänt.

Tillförlitlighet

Uppgifterna om handeln utanför EU baserar sig direkt på tulldeklarationer och uppgifterna kan såtillvida anses vara täckande. Grunden för tillförlitligheten av tullstatistiken för internhandeln utgörs av den anmälningsskyldighet som ingår i grundförordningen gällande internhandeln inom EU.

Tullstatistikens tillförlitlighet kan delvis bedömas genom att jämföra importuppgifterna med exportlandets motsvarande exportuppgifter. Vid en sådan jämförelse skiljer sig uppgifterna om utrikeshandeln generellt från varandra även om man i princip upptar samma uppgifter i statistiken. Också ifråga om fisk och fiskprodukter kan skillnader konstateras när man jämför uppgifterna från importlandet och exportlandet. T.ex. från Norge importerades enligt Norges statistikcentral (*Statistisk sentralbyrå*) år 2000 7,1 miljon kg färsk lax (<http://www.ssb.no>) till Finland. Enligt den finländska tullstyrelsen var motsvarande mängd 6,6 miljoner kg. Likaså var mängden fiskprodukter från Sverige olika i den svenska exportstatistiken (<http://www.scb.se>) och den finländska importstatistiken. Generellt är differenserna i proportion större ifråga om produkter av kvantitativt mindre betydelse.

Över utrikeshandel som idkas av små företag som inom internhandeln befriats från skyldigheten att lämna uppgifter förs en ospecificerad import- och exportstatistik. Än så länge är det inte möjligt att klarlägga export respektive import av fisk och fiskprodukter. På grund av detta är de värden som uppges i denna statistik i viss mån för små i relation till den utrikeshandel Finland de facto bedriver. Utrikeshandelsvärdet på produkter som är befriade från anmälan uppgår till cirka två procent av värdet på den totala internhandeln. För fiskhandelns del står dock inte uppgifter om denna andel till förfogande. På grund av att företagen inom fiskhandeln är så små kan andelen vara något större än vad som generellt gäller för utrikeshandeln. I Finland har företagen dock över lag gett statistiska uppgifter om internhandeln, dvs. underlåtenhet att ge uppgifter utgör inte något problem i Finland.

Differenserna (gränsvärdena) inom EU-länderna när det gäller skyldigheten att lämna uppgifter kan också förorsaka variationer mellan import- och exportuppgifterna för samma varuarter. I Finland var tröskeln senaste år 600 000 mark, medan den i Sverige var 1,5 miljoner kronor. Differenser i uppgifterna kan uppstå t.ex. när ett större företag i Sverige levererar produkter till flera mindre företag i Finland. Produkterna tas då med i statistiken i Sverige men inte i Finland om de företag som tar emot produkterna inte är skyldiga att lämna uppgifter.

Differenserna i tullstatistiken i olika länder kan också bero på landbegreppet. Uppgifterna registreras i vissa fall utgående från ursprungsland och i vissa fall enligt avsändarland. Också felaktiga tullpositioner förorsakar differenser i statistiken och varan kan också på grund av skillnader i användning hänföras till olika positioner i olika länder. Likaså kan tidpunkten för insamlingen av uppgifterna föranleda fel i statistiken. T.ex. ett större varuparti vid årsskiftet eller månadsskiftet kan hänföras till olika år eller olika månader i de olika länderna. Även differenser i valutakurserna kan i någon mån förorsaka avvikelser.

Foreign trade in fish 2000

The total volume of fish and fish products imported into Finland in 2000 was 82 million kg. Its value was FIM 740 million, which was clearly higher than in 1999. At its highest in 1980, the value of imports would have been FIM 1156 million at the 2000 price level. With the exception of 1999, the volume imported, 82 million kg, was the smallest in 20 years.

Forty-four per cent of the amount imported and 89 per cent of its value comprised fish or fish products for human consumption. The volume of fish or fish products imported for human consumption totalled about 36 million kg and that for animal feed about 46 million kg. Both the volume of fish imported for animal feed and that for human consumption somewhat exceeded the 1999 figures. Fish waste accounted for 30 million kg and fish meal for around 16 million kg of the animal feed fish.

The value of fish and fish products imported for human consumption, FIM 654 million, exceeded that in 1999 by about FIM 36 million, or 6 per cent. This value was higher than in any other year in the 1980s or 1990s with the exception of 1994.

The bulk of fish was imported from other Nordic countries. The leading exporter of fish and fish products was Norway, which accounted for 36 per cent, 37 million kg, of the volume of Finland's fish imports; the corresponding figure for the value of imports was 43 per cent, FIM 319 million. The main items imported from Norway were fresh sea salmon, frozen fillets of saithe, shrimp preserves and preparations, fish meal and fish waste. Imports of fish and fish products from Sweden totalled 7 million kg, value FIM 96 million, and comprised mainly herring and Baltic herring preparations and preserves; imports from Denmark totalled around 5 million kg, value FIM 66 million, and included fish preparations and preserves.

The volume of fish products and preparations imported in 2000, 15.9 million kg, was 1.8 million kg more than in 1999. The volume of fresh fillets, fresh whole fish, shellfish and molluscs was also up on the previous year.

The volume of tuna fish preserves and preparations imported came to some 6.3 million kg. Imports of tuna fish increased steadily until 1998, when they amounted to about 1.5 kg per person. In 2000 imports of tuna fish preserves and preparations totalled 1.2 kg per person.

Imports of Norwegian salmon per person were of the same magnitude.

The total volume of fish and fish products exported from Finland in 2000 was 16 million kg, which was 6 million kg less than in the previous year. The total value of exports also declined, from FIM 119 million in 1999 to FIM 103 million. The bulk of the fish exported was for human consumption. By value of exports, Finland's most important trading partners were the same as in 1999, that is, Japan, Russia, Sweden and Estonia, in that order.

Baltic herring accounted for the bulk of exports, 14 million kg, value over FIM 18 million, which was some 4 million kg less than in 1999. Frozen Baltic herring was exported mainly to Russia. Exports of rainbow trout totalled 476 tonnes, value FIM 12 million, and of rainbow trout roe 422 tonnes, value FIM 46 million. The volume of rainbow trout exported was down on that of the previous year by a sizeable 1 million kg, but that of rainbow trout roe was up by 42 tonnes. Over half, 57 per cent, of the export returns on fish and fish product imports came from rainbow trout. Japan continued to be the main importer of Finnish rainbow trout and its roe. Exports to Sweden comprised rainbow trout and also Baltic herring as fresh whole fish and fillets. Over half of the fish exported to Estonia consisted of rainbow trout in various forms. In 2000, the value of fish exports amounted to 14 per cent of that of imports.

Quality assesment

The statistics for the foreign trade in fish in 2000 give the volume and value of the foreign trade in fish and fish preparations for human consumption and other use by product group and country. The figures in the statistics for foreign trade are based on import and export data collected by the National Board of Customs in accordance with EU provisions (<http://www.tulli.fi>). The data are as originally recorded and have not been processed statistically by the National Board of Customs. The statistics for Finland's foreign trade in fish in 2000 were compiled from these data by Aune Vihervuori of the Finnish Game and Fisheries Research Institute.

Methods and definitions

In accordance with established practice, fish and fish products in the statistics for the foreign trade in fish

include roe, shellfish and molluscs and products made from them.

Imports show the countries of both origin and despatch of products. The country of origin is regarded as the country where the product was produced or made. Should the product have been made in two or more countries, the country of origin is regarded as that in which the last important or economically justified production or handling took place. Exports give the final known country of destination.

The product groups are based on the Combined Nomenclature (CN) for use in intra-Community trade. The products are presented within product groups by species if the species can be deduced from the product heading. For most of the CN headings, the species cannot be deduced. Rainbow trout, for instance, does not have its own product heading but comes under the group Salmon, which includes other species of the genus *Oncorhynchus* and also trout. Neither can imports of herring and Baltic herring be satisfactorily established at species level from the CN.

The tables depicting fish exports, however, list fish species in greater detail than do those depicting imports, because exports consist mainly of Baltic herring and rainbow trout.

Import and export volumes are presented as product weights. The product weight is the weight of fish batches or fish products at the moment of import or export, packaging material excluded.

The import values are CIF values and the export values FOB values. CIF (cost, insurance, and freight) means the price quoted in foreign trade that includes the cost of insurance and freight as well as the product's actual price. FOB means free on board, that is, delivered on board without charge to the buyer. FOB does not include insurance. The buyer is responsible for all costs once the goods have crossed the ship's rails.

The export figures include re-exports. The term re-export refers to goods that are re-sold abroad in the same condition and in the same form as they were in when imported into the country. Statistics are not kept separately for re-export volumes and values in foreign trade but are included in the total export figures.

Neither transit trade via Finland nor returned goods are included in the foreign trade statistics presented here.

Table 1 gives the import and export values also as Euros, using the coefficient €1 = FIM 5.946. The sign “-“ in Table means ‘none’.

Foreign trade data acquisition

The European Union collects and keeps separate statistics for foreign trade and internal trade. The EU customs practice transferred to the internal market at the beginning of 1993. This means, among other things, that Community goods moving in trade between Member States are no longer subject to customs clearance but move freely within the Community. The customs declaration has been replaced by an Intrastat declaration. This is used to collect information on intra-EU trade from enterprises and associations engaging in internal trade that are obliged to submit a declaration. Customs formalities in extra-EU trade are carried out in the traditional manner. Border controls exist in the trade in fish between the EU and the member states of EFTA (Norway, Iceland and Liechtenstein) belonging to the European Economic Area (EEA).

Intrastat is linked to the value added tax (VAT) system. The data on the total value of the internal trade by each enterprise obtained from this system are used for checking purposes and for maintaining the register of those obliged to submit a declaration. VAT data are also used for collecting data on the total value of internal trade by small enterprises exempt from the obligation to submit a declaration.

The Intrastat threshold of those obliged to submit a declaration in internal trade was FIM 650 000 in 1995 and FIM 550 000 in 1996, 1997 and 1998; in 1999 and 2000 the threshold was FIM 600 000. In imports a shortened declaration is also in use and this is submitted by importers whose Community procurements exceeded FIM 300 000 per year in value, but were below the thresholds mentioned above. Thresholds are not in use in extra-EU trade, and all such trade is notified with a customs declaration. Intra-EU trade accounts for about 60 per cent of all Finland's enterprises is obliged to submit a declaration.

Discrepancies in the customs statistics may also be due to differences in the concept of country. In some cases, data are recorded according to the country of origin and in others according to country of despatch. Errors in headings may also cause discrepancies in the statistics. Moreover, due to differences in practice goods may be recorded under different headings in different countries. The date on which a commodity is entered in the records may also cause a statistical error. For example, a large assignment at the end or beginning of foreign trade in goods.

The same obligation to submit a declaration as in other foreign trade is applied in principle to Finnish fishing vessels discharging their catches in foreign ports direct and also to foreign vessels discharging their catches in Finnish ports.

Comparability

Finland started to use the Combined Nomenclature (CN) in 1995, the year of the country's accession to the EU. The CN, which covers 10 000 subheadings, is based on the HS (Harmonized Commodity Description and Coding System) classification which preceded it. The headings in the CN are more extensive than those in the HS. Both systems are comparable up to the six-digit classification level, but it is still not possible to identify all fish species imported and exported. The CN headings are checked regularly.

Before 1988 the Customs Cooperation Council Nomenclature (CCCN) was used in foreign trade. It contained just over 5000 national subheadings and included 1000 headings at the four-digit classification level that were comparable between countries. From 1998 to 1994 the HS nomenclature was in use. The change in 1988 affected comparison between the years. The HS nomenclature contained over 6000 national headings, of which 5000 were internationally comparable at the six-digit level. The HS classification is still widely used by many countries.

Reliability

The records on extra-EU trade are based on customs declarations direct, and the respective data can be considered comprehensive. In internal trade the reliability of the customs statistics is based on the obligation to submit a declaration included in the basic regulation on intra-EU trade.

The reliability of customs statistics can be assessed to some extent by comparing the import data with the export data of the exporting country. In such comparisons the data on foreign trade frequently differ from each other even though, in principle, the same information is recorded. There are also discrepancies in the data on fish submitted by importing and exporting countries. For example, according to the Norwegian

Statistical Office (Statistisk sentralbyrå), 7.1 million kg of fresh salmon were imported into Finland from Norway in 2000 (<http://www.ssb.no>), but according to the Finnish National Board of Customs, the corresponding amount was 6.6 million kg. There were similar discrepancies between the Finnish and Swedish figures for a number of fish products imported into Finland from Sweden (<http://www.scb.se>). The smaller the volumes of products the greater the relative discrepancies tend to be.

The foreign trade by small enterprises exempt from the obligation to submit a declaration in internal trade is entered in import and export records without specific headings. To date it has not been possible to establish the import and export trade in fish and fish products from these records. As a result, the values given here are to some extent too low in relation to Finland's true foreign trade. The value of foreign trade exempt from the obligation to submit a declaration amounts to 2 per cent of the total value of internal trade, but in the fish trade no data are available on the proportion that is exempt. On account of the small size of the enterprises, this proportion may be somewhat greater than in foreign trade in general. According to the National Board of Customs, however, enterprises obliged to submit a declaration in Finland are conscientious about doing so.

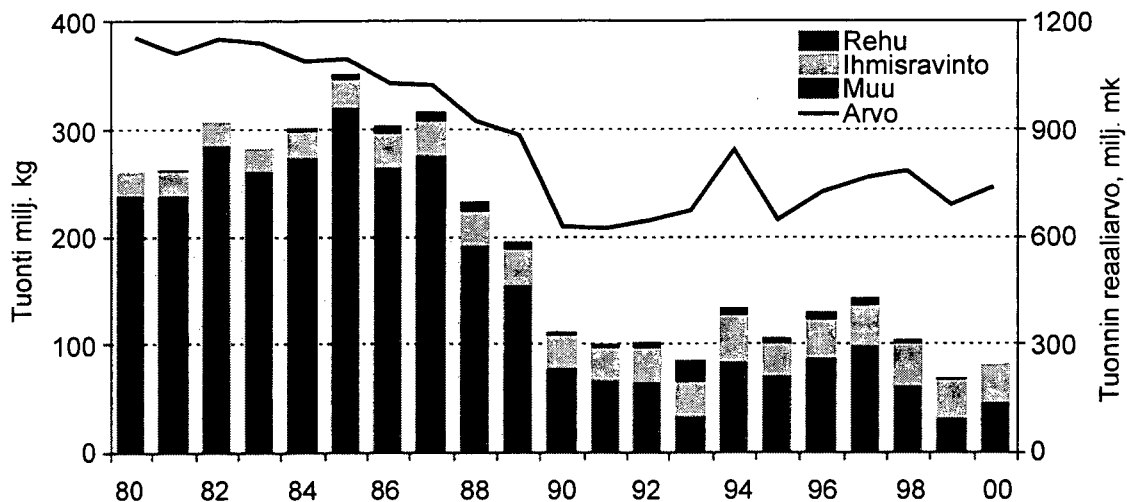
The difference in the obligation to submit a declaration (value limits) between EU member states may cause discrepancies between the import and export data for the same type of goods. In Finland the limit for last year was FIM 600 000, whereas in Sweden it was SEK 1.5 million. Discrepancies in the data may arise, for instance, when a big company operating in Sweden delivers goods to a number of small enterprises in Finland. The goods are entered in the records in Sweden but not in Finland if none of the small a year or month may be entered in a different year or month in different countries. Discrepancies are also caused to some extent by differences in rates of exchange.

Taulukko 1. Kalan ja kalatuotteiden tuonti ja vienti vuonna 2000**Tabell 1.** Utrikeshandeln med fisk och fiskprodukter år 2000**Table 1.** Imports and exports of fish and fish products in 2000.

	Tuonti, <i>Import, Imports</i>				Vienti, <i>Export, Exports</i>			
	Määrä, <i>Mängd, Quanti-</i>		Arvo, <i>Värde, Value</i>		Määrä, <i>Mängd, Quanti-</i>		Arvo, <i>Värde, Value</i>	
	ty				ty			
	1 000 kg	%	FIM 1000	%	1 000 kg	%	FIM 1000	%
		1000 €				1000 €		
Ihmisravinto, <i>Mänskoföda, Fish for human consumption</i>								
Kala ja kalatuotteet, <i>Fisk- och fiskprodukter,</i> Fish and prepared fish	32716	40	537880	72	15 232	95	39 931	39
			90461				6 716	
Äyriäiset ja nilviäiset, <i>Skal- och blötdjur, Crusta-</i> <i>ceans and molluscs</i>	3 010	4	104 641	14	84	0	3 839	4
			17 599				646	
Mäti, <i>Rom, Roe</i>	341	0	14 097	2	530	3	57 789	56
			2 371				9 719	
Muu ihmisravinto, <i>Övrig</i> <i>mänskoföda, Other fish for</i> human consumption	86	0	2 231	0	-	-	-	-
			375				-	
Yhteensä, <i>Totalt, Total</i>	36 152	44	658 849	89	15 846	98	101 559	99
			110 805				17 081	
Rehukala, <i>Foderfisk, Animal feed</i>								
Kalajätteet, <i>Fiskrester,</i> Fish waste	29 924	37	25 038	3	386	2	88	0
			4 211				15	
Kalajauho, <i>Fiskmjöl,</i> Fish meal	15 736	19	50 935	7	24	0	534	0
			8 567				90	
Yhteensä, <i>Totalt, Total</i>	45 660	56	75 973	10	410	2	622	1
			12 778				105	
Muut, <i>Övriga, Others 1)</i>	159	0	5 207	1	20	0	908	1
			876				153	
Yhteensä, <i>Totalt, Total</i>	81 971	100	740 029	100	16 294	100	103 089	100
			124 458				17 338	

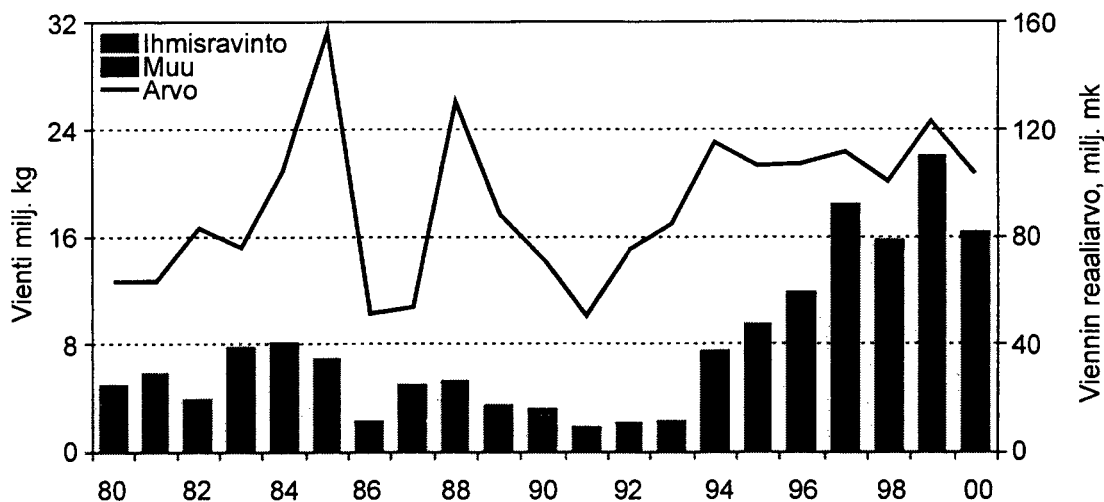
1) Elävä kala, kalarasvat ja -öljyt sekä niiden jakeet, *Levande fisk, fiskfetter och -oljor samt fraktioner av dessa*, Living fish, fish fats and oils and their fractions

Kalan ja kalatuotteiden tuonti v. 1980-2000



Kalan ja kalatuotteiden tuonti Suomeen vuosina 1980-2000. Tuonnin arvot ovat reaaliarvoja.
Import av fisk och fiskprodukter till Finland åren 1980-2000. Importvärden är realvärden.
 Imports of fish and fish products to Finland during 1980-2000. The imports values are real values.

Kalan ja kalatuotteiden vienti v. 1980-2000



Kalan ja kalatuotteiden vienti Suomesta vuosina 1980-2000. Viennin arvot ovat reaaliarvoja.
Export av fisk och fiskprodukter från Finland åren 1980-2000. Exportvärden är realvärden.
 Exports of fish and fish products from Finland during 1980-2000. The export values are real values.

Taulukko 2. Ihmisravinnoksi tuodun kalan ja kalatuotteiden tuonti maittain (1000 kg).

Tabell 2. Import/land av fisk och fiskprodukter till människoföda (1000 kg).

Table 2. Imports of fish and fish products for human consumption, by country (1000 kg).

	CN-koodi CN-kod CN-code	Norja Norge Norway	Ruotsi Sverige Sweden
Tuore kokonainen, Hel färsk, Whole fresh			
Kirjolohi, taimenet yms., Regnbåge, öringar mm. Rainbow trout, trout, etc.	03021190	105	745
Lohet, Lax, Salmon	03021200	6565	84
Silli ja silakka, Sill och Baltic herring, Herring and Baltic Herring	03024000	-	459
Muut, Övriga, Others		15	261
Yhteensä, Totalt, Total		6686	1549
Tuore file, Färsk filé, Fresh fillet			
Muu makean veden kala, Annat sötvattens fisk, Other freshwater fish	03041012,14-19	20	14
Turska, Torsk, Cod	03041031	15	15
Seiti, Sej, Saithe	03041033	55	39
Muut, Övriga, Others	03041035-98	36	27
Yhteensä, Totalt, Total		126	95
Pakastettu kokonainen, Hel djupfryst, Whole frozen			
Kirjolohi, taimenet, lohi yms., Regnbåge, öringar, lax mm., Rainbow trout, trout, salmon, etc.	030310-29	19	103
Silli ja silakka, Sill och strömming, Herring and Baltic Herring,	03035050	6	-
Puna-ahven, Rödfisk, Redfish	03037935	491	-
Muut, Övriga, Others		17	1
Yhteensä, Totalt, Total		533	105
Pakastettu file, Fryst filé, Frozen fillet			
Puna-ahven, Rödfisk, Redfish	03042035	265	-
Seiti, Sej, Saithe	03042031	2522	11
Alaskanseiti, Alaskasej, Alaskan saithe	03042085	-	1
Muut, Övriga, Others		300	129
Yhteensä, Totalt, Total		3187	140
Suolattu, kuivattu tai savustettu, Saltad, torkad eller rökt fisk, Fish, dried, salted or in brine, smoked fish			
Turskafillet, Torsk, Cod	03053011-19	52	2
Muut fileet, Andra fileér, Others fillets	03053030-90	224	0
Silli ja silakka, Sill och strömming, Herring and Baltic Herring,	03056100	32	0
Muut, Övriga, Others		2	7
Yhteensä, Totalt, Total		311	9
Kalavalmisteet ja -säilykkeet, Fiskprodukter och -konserver, Prepared or preserved fish			
Silli- ja silakkavalmisteet, Sill- och strömmingprodukter, Prepared herring and Baltic herring	16041210-99	381	1531
Tonnikalasäilykkeet, Tunakonserver, Canned Tuna	16041411-90	-	8
Tonnikalavalmisteet, Tunaprodukter, Prepared or preserved of Tunas	16042070	-	18
Leivitetty filevalmisteet, Panerade fileér, Fillets, raw, merely coated with batter or breadcrumbs.	16041991	220	175
Seiti, Sej, Saithe	16041993	-	17
Muut, Övriga, Others		422	1171
Yhteensä, Totalt, Total		1023	2919
Taulukko 2 yhteensä, Tabell 2 totalt, Table 2 total		11766	4816

Thaimaa	Saksa	Islanti	Tanska	Filippiinit	Kanada	Viro	Muut	Yhteensä
Thailand	Tyskland	Island	Danmark	Filippinerna	Canada	Estland	Övriga	Totalt
Thailand	Germany	Iceland	Denmark	Philippines	Canada	Estonia	Others	Total
-	-	-	0	-	-	-	-	851
-	-	-	0	-	0	-	0	6649
-	-	-	-	-	-	-	-	459
-	10	-	90	-	-	3	46	425
-	10	-	91	-	0	3	46	8384
-	-	-	37	-	0	241	92	405
-	-	-	16	-	-	-	2	47
-	-	-	26	-	-	-	4	125
-	-	-	18	-	-	-	71	152
-	-	-	98	-	0	241	169	729
-	-	-	277	-	870	2	33	1304
-	-	-	-	-	-	-	3	9
-	-	-	-	-	-	-	-	491
2	1	-	12	-	0	2	8	43
2	1	-	289	-	870	4	44	1848
-	-	14	27	-	-	-	-	306
-	10	-	294	-	-	-	70	2906
-	126	-	71	-	-	186	-	384
0	16	-	265	-	11	20	365	1105
0	152	14	434	-	11	206	434	4700
-	-	-	-	-	-	-	0	55
-	-	325	-	-	-	-	-	550
-	-	531	0	-	-	-	-	563
-	0	-	1	-	-	-	2	11
-	0	856	1	-	-	-	2	1179
0	20	894	56	-	-	11	2	2895
2415	29	-	8	1076	-	-	943	4478
621	-	-	0	129	-	-	1104	1871
-	224	-	678	-	-	140	24	1461
-	524	-	19	-	-	-	679	1239
204	1038	-	429	-	18	328	322	3932
3240	1835	894	1190	1205	18	479	3073	15876
3242	1998	1763	2325	1205	900	932	3768	32716

Taulukko 3. Äyriäisten, nilviäisten, mädin ja kalanmaksäiljyn tuonti ihmisravinnoksi maittain (1000 kg).

Tabell 3. Import av skaldjur, blötdjur, fiskrom och fiskleverolja som är avsedd till mänskoföda enligt land(1000 kg).

Table 3. Imports of crustaceans, molluscs, roe and fish liver oils imported for other human consumption, by country (1000 kg).

	CN-koodi CN-kod CN-code	Norja Norge Norway	Ruotsi Sverige Sweden
Äyriäiset, Skaldjur, Crustaceans			
Pakastetut katkaravut, Frysta räkor, Frozen shrimps	03061310-80	13	37
Katkarapusäilykkeet ja -valmisteet, Räkkonserver och -produkter, Preserved and prepared shrimps	16052010-99	1663	113
Muut, Övriga, Others		3	71
Yhteensä, Totalt, Total		1680	221
Nilviäiset, Blötdjur, Molluscs			
Sinisimpukat, Blåmuslor, Blue mussels	03073110-90 16059011-90	13 -	14 9
		2	4
Sinisimpukkasäilykkeet, Blåmusselkonserver, Canned blue mussels		15	27
Muut, Övriga, Others			
Mäti, Rom, Roe	03027000, 3038000, 03052000	0	15
Mätivalmisteet, Romprodukter, Roeproducts	16043010, 90	0	294
Yhteensä, Totalt, Total		1	309
Muu ihmisravinto, Övrig mänskoföda, Other fish for human consumption			
Kalanmaksäiljy, Fiskleveroljor, Fish liver oils	15041010	17	-
Taulukko 3 yhteensä, Tabell 3 totalt, Table 3 total		1712	642

Taulukko 4. Kalan tuonti muuksi kuin ihmisravinnoksi maittain (1000 kg).

Tabell 4. Import/land av annan fisk som ej är avsedd till mänskoföda (1000 kg).

Table 4. Fish imported other than for human consumption, by country (1000 kg).

	CN-koodi CN-kod CN-code	Norja Norge Norway	Ruotsi Sverige Sweden
Muu kuin ihmisravinto, Annan fisk ej mänskoföda, Other fish not for human consumption			
Kalarasvat ja -öljyt, Fiskfetter och -oljor, Fish fat and oils	15041091-99, 15042010-90	4	0
Kalajauho, Fiskmjöl, Fish meal	23012000	0	-
Kalajäte, Fiskrester, Fish waste	05119110	23679	1061
Elävä kala, Levande fisk, Living fish	030110-99	-	139
Yhteensä, Totalt, Total		23683	1199
Taulukot 2,3 ja 4 yhteensä, Tabeller 2,3 och 4 totalt, Tables 2,3 and 4 total		37161	6572

Thaimaa	Saksa	Islanti	Tanska	Filippiinit	Kanada	Viro	Muut	Yhteensä
Thailand	Tyskland	Island	Danmark	Filippiner-	Canada	Estland	Övriga	Totalt
Thailand	Germany	Iceland	Denmark	Philippines	Canada	Estonia	Others	Total
5	5	90	195	-	0	-	59	405
0	3	3	154	-	-	-	4	1941
13	1	2	20	-	9	0	130	249
18	10	96	369	-	9	0	193	2596
-	1	-	27	-	-	-	3	59
3	24	-	128	-	-	-	82	246
0	2	-	23	-	1	-	76	108
3	28	-	178	-	1	-	161	414
-	1	-	2	-	1	-	1	20
-	-	-	0	-	7	-	19	320
-	1	-	2	-	8	-	20	341
-	-	12	-	-	-	-	57	86
21	50	108	659	-	18	0	432	3436

Thaimaa	Saksa	Islanti	Tanska	Filippiinit	Kanada	Viro	Muut	Yhteensä
Thailand	Tyskland	Island	Danmark	Filippiner-	Canada	Estland	Övriga	Totalt
Thailand	Germany	Iceland	Denmark	Philippines	Canada	Estonia	Others	Total
-	0	1	0	-	-	-	0	5
1	-	12914	2278	-	-	-	543	15736
-	-	-	162	-	-	194	4828	29924
2	0	-	1	-	-	-	12	154
3	1	12914	2441	-	-	194	5384	45820
3266	2037	14785	5315	1205	918	1127	9584	81971

Taulukko 5. Kalan ja kalatuotteiden vienti ihmisravinnoksi maittain (1000 kg).

Tabell 5. Export av fisk och fiskprodukter till människoföda enligt land (1000 kg).

Table 5. Exports of fish and prepared fish for human consumption by countries (1000 kg).

	CN-koodi CN-kod CN-code	Venäjä Ryssland Russia	Viro Estland Estonia
Tuore kokonainen, Hel färsk, Whole fresh			
Kirjolohi, taimenet yms., Regnbåge, öringar mm. Rainbow trout, trout, etc.	03021190	15	147
Lohet, Lax, Salmon	03021200	30	5
Silli ja silakka, Sill och Baltic herring, Herring and Baltic Herring	03024000	2503	1981
Muut, Övriga, Others			
Yhteensä, Totalt, Total		2768	2225
Tuore file, Färsk filé, Fresh fillet			
Kirjolohi, Regnbåge, Rainbow trout	03041011	1	-
Lohet, Lax, Salmon	03041013	7	-
Muu makean veden kala, Annat sötvattens fisk, Other freshwater fish	03041012,14-19	-	3
Silli ja silakka, Sill och Baltic herring, Herring and Baltic Herring	03041094-98	19	15
Muut, Övriga, Others	03041033-98	0	2
Yhteensä, Totalt, Total		28	21
Pakastettu kokonainen, Hel djupfryst, Whole frozen			
Kirjolohi, taimenet, lohi yms., Regnbåge, öringar, lax mm., Rainbow trout, trout, salmon, etc.	030310-29	17	35
Silli ja silakka, Sill och strömming, Herring and Baltic Herring,	03035050	5277	154
Kilohaili, Vassbuk, Sprat	03037180	2778	308
Muut, Övriga, Others		124	503
Yhteensä, Totalt, Total		8195	538
Pakastettu file, Fryst filé, Frozen fillet			
Kirjolohi, Regnbåge, Rainbow trout	03042011	10	28
Lohi, Lax, Salmon	03042013	0	2
Muut, Övriga, Others	03042085	3	42
Yhteensä, Totalt, Total		13	72
Suolattu, kuivattu tai savustettu, Saltad, torkad eller rökt fisk, Fish, dried, salted or in brine, smoked fish			
Fileet, Fileér, Fillets	03053011-90	0	-
Kirjolohi, Regnbåge, Rainbow trout	03054945	6	1
Lohi, Lax, Salmon	030541	1	0
Muut, Övriga, Others		3	0
Yhteensä, Totalt, Total		10	1
Kalavalmisteet ja -säilykkeet, Fiskprodukter och -konserver, Prepared or preserved fish			
Silli- ja silakkavalmisteet, Sill- och strömmingprodukter, Prepared herring and Baltic herring	16041210-99	25	8
Tonnikalasäilykkeet, Tunakonserver, Canned Tuna	16041411-90	5	42
Tonnikalavalmisteet, Tunaprodukter, Prepared or preserved of Tunas	16042070	2	7
Sardiinit, Sardinier, Sardins	16041311-19	0	-
Makrillit, Makriller, Mackerels	16041511-90	0	-
Lohi, Lax, Salmon	16041100	0	0
Muut, Övriga, Others		9	12
Yhteensä, Totalt, Total		42	70
Muu ihmisravinto, Annan människoföda, Other fish for human con-			
Muut kalatuotteet, Andra fiskprodukter, Other fish products		10	7
Yhteensä, Totalt, Total		10	7
Taulukko 5 yhteensä, Tabeller 5 totalt, Table 5 total		11065	2935

Japani	Ruotsi	Tanska	Yhdysvallat	Saksa	Australia	Sveitsi	Muut	Yhteensä
Japan	Sverige	Danmark	USA	Tyskland	Australien	Schweitz	Övriga	Totalt
Japan	Sweden	Denmark	U.S.A	Germany	Australia	Switzerland	Others	Total
-	7	-	0	6	-	-	0	175
-	0	-	1	-	0	-	2	38
-	-	-	-	-	-	-	-	4499
-	68	2	1	0	-	-	9	377
-	76	2	2	6	0	-	11	5089
-	5	-	2	12	-	-	0	21
-	-	-	0	-	-	-	0	8
-	4	-	-	-	-	-	1	9
-	23	-	0	-	-	-	0	57
-	5	-	-	-	-	-	0	7
-	38	-	3	12	-	-	1	102
208	2	5	-	2	-	1	2	272
								5887
								3086
28	3	10	0	-	407	41	21	219
236	5	15	0	2	407	42	23	9464
29	16	4	-	3	-	-	0	91
-	-	-	0	-	-	-	0	2
-	0	-	0	3	-	7	1	56
29	17	4	0	6	-	7	7	154
0	63	-	0	-	-	-	0	64
2	0	0	0	41	-	0	1	51
-	0	-	-	0	-	0	0	2
-	9	-	0	10	-	-	0	23
3	73	0	1	51	-	0	6	146
-	45	1	-	-	-	-	71	149
-	-	0	-	0	-	-	1	48
-	-	-	-	-	-	-	0	10
-	2	-	-	-	-	-	9	11
-	0	-	-	-	-	-	0	0
-	2	-	-	-	-	-	0	3
1	3	-	0	2	-	-	2	31
1	51	1	0	3	-	-	83	252
8	0	-	-	-	-	-	0	25
8	0	-	-	-	-	-	0	25
277	260	22	6	80	407	49	130	15232

Taulukko 6. Äyriäisten, nilviäisten ja mädin vienti maittain (1000 kg).

Tabell 6. Export av skaldjur, blötdjur och fiskrom enligt land (1000 kg).

Table 6. Exports of crustaceans, molluscs and roe by country (1000 kg).

	CN-koodi CN-kod CN-code	Venäjä Ryssland Russia	Viro Estland Estonia
Äyriäiset, Skaldjur, Crustaceans			
Pakastetut katkaravut, Frysta räkor, Frozen shrimps	03061310-80	1	2
Katkarapusäilykkeet ja -valmisteet, Räckkonserver och -produkter, Preserved and prepared shrimps	16052010-99	2	0
Pakastetut hummerit, Frysta hummer, Frozen lobsters	03061210-90	1	0
Muut, Övriga, Others		1	2
Yhteensä, Totalt, Total		5	4
Nilviäiset, Blötdjur, Molluscs			
Sinisimpukkasäilykkeet, Blåmusselkonserver, Canned blue mussels	16059011-90	21	18
Muut, Övriga, Others		3	4
Yhteensä, Totalt, Total		24	23
Mäti, Rom, Roe			
Mäti, Rom, Roe	03027000, 03038000, 03052000	0	5
Mätivalmisteet, Romprodukter, Roeproducts	16043010,90	1	2
Yhteensä, Totalt, Total		1	7
Taulukko 6 yhteensä, Tabell 6 totalt, Table 6 total		31	34

Taulukko 7. Muun kuin ihmisravinnoksi tarkoitetun kalan vienti maittain (kg).

Tabell 7. Export av annan fisk som ej är avsedd till mänskoföda enligt land (kg).

Table 7. Exports of fish imported other than for human consumption, by country (kg).

	CN-koodi CN-kod CN-code	Venäjä Ryssland Russia	Viro Estland Estonia
Muu kuin ihmisravinto, Annan fisk ej mänskoföda, Other fish not for human consumption			
Kalarasvat ja -öljyt, Fiskfetter och -oljor, Fish fat and oils	15041091-99, 15042010-90	-	1
Kalajauho	23012000	-	0
Kalajäte, Fiskrester, Fish waste	05119110	45	6
Elävä kala, Levande fisk, Living fish	030110-99	3	15
Yhteensä, Totalt, Total		47	22
Taulukot 5, 6 ja 7 yhteensä, Tabeller 5, 6 och 7 totalt, Tables 5, 6 and 7 total		11143	2991

Japani	Ruotsi	Tanska	Yhdysvallat	Saksa	Australia	Sveitsi	Muut	Yhteensä
Japan	Sverige	Danmark	USA	Tyskland	Australien	Schweitz	Övriga	Totalt
Japan	Sweden	Denmark	U.S.A	Germany	Australia	Switzerland	Others	Total
-	0	-	3	0	0	-	0	6
-	-	-	0	-	-	-	18	21
-	-	-	0	-	0	-	0	1
-	-	-	1	-	0	-	0	4
-	0	-	5	0	0	-	18	33
-	-	-	0	-	-	-	0	39
-	-	-	4	-	-	-	0	11
-	-	-	4	-	-	-	0	51
374	46	19	1	5	-	-	3	452
74	0	0	0	-	-	-	0	78
448	46	19	1	5	-	-	3	530
448	46	19	9	5	0	0	21	614

Japani	Ruotsi	Tanska	Yhdysvallat	Saksa	Australia	Sveitsi	Muut	Yhteensä
Japan	Sverige	Danmark	USA	Tyskland	Australien	Schweitz	Övriga	Totalt
Japan	Sweden	Denmark	U.S.A	Germany	Australia	Switzerland	Others	Total
-	-	-	-	-	-	-	0	1
-	-	-	-	-	-	-	24	24
-	335	-	-	-	-	-	0	386
-	0	-	0	-	-	-	0	19
-	335	-	0	-	-	-	24	429
725	641	41	15	86	408	49	176	16274

Taulukko 8. Kalan ja kalatuotteiden tuonti ihmisorjinnoksi maittain (1000 mk).

Tabell 8. Import av fisk och fiskprodukter för människoföda enligt land(1000 mk).

Table 8. Imports of fish and fish products for human consumption, by country (FIM 1000).

	CN-koodi CN-kod CN-code	Norja Norge Norway	Ruotsi Sverige Sweden
Tuore kokonainen, Hel färsk, Whole fresh			
Kirjolohi, taimenet yms., Regnbåge, öringar mm. Rainbow trout, trout, etc.	03021190	2217	14896
Lohet, Lax, Salmon	03021200	150044	2419
Silli ja silakka, Sill och Baltic herring, Herring and Baltic Herring	03024000		1180
Muut, Övriga, Others		371	6324
Yhteensä, Totalt, Total		152632	24819
Tuore file, Färsk filé, Fresh fillet			
Muu makean veden kala, Annat sötvattens fisk, Other freshwater fish	03041012,14-19	766	703
Turska, Torsk, Cod	03041031	461	596
Seiti, Sej, Saithe	03041033	919	994
Muut, Övriga, Others	03041035-98	1231	813
Yhteensä, Totalt, Total		3377	3106
Pakastettu kokonainen, Hel djupfryst, Whole frozen			
Kirjolohi, taimenet, lohi yms., Regnbåge, öringar, lax mm., Rainbow trout, trout, salmon, etc.	030310-29	579	1693
Silli ja silakka, Sill och strömming, Herring and Baltic Herring,	03035050	32	
Puna-ahven, Röd fisk, Redfish	03037935	2778	
Muut, Övriga, Others		148	50
Yhteensä, Totalt, Total		3537	1743
Pakastettu file, Fryst filé, Frozen fillet			
Puna-ahven, Röd fisk, Redfish	03042035	6538	
Seiti, Sej, Saithe	03042031	43656	160
Alaskanseiti, Alaskasej, Alaskan saithe	03042085		1
Muut, Övriga, Others		5203	2249
Yhteensä, Totalt, Total		55397	2410
Suolattu, kuivattu tai savustettu, Saltad, torkad eller rökt fisk, Fish, dried, salted or in brine, smoked fish			
Turskafillet, Torsk, Cod	03053011-19	6473	29
Muut fileet, Andra fileér, Others filets	03053030-90	3186	9
Silli ja silakka, Sill och strömming, Herring and Baltic Herring,	03056100	184	6
Muut, Övriga, Others		178	105
Yhteensä, Totalt, Total		10021	149
Kalavalmisteet ja -säilykkeet, Fiskprodukter och -konserver, Prepared or preserved fish			
Silli- ja silakkavalmisteet, Sill- och strömmingprodukter, Prepared herring and Baltic herring	16041210-99	3623	18575
Tonnikalasäilykkeet, Tunakonserver, Canned Tuna	16041411-90		140
Tonnikalavalmisteet, Tunaprodukter, Prepared or preserved of Tunas	16042070		381
Leivitetty filevalmisteet, Panerade fileér, Fillets, raw, merely coated with batter or breadcrumbs.	16041991	4573	3118
Seiti, Sej, Saithe	16041993		407
Muut, Övriga, Others		6867	18976
Yhteensä, Totalt, Total		15063	41597
Taulukko 8 yhteensä, Tabell 8 totalt, Table 8 total		240054	73824

Thaimaa	Saksa	Islanti	Tanska	Filippiinit	Kanada	Viro	Muut	Yhteensä
Thailand	Tyskland	Island	Danmark	Filippinerna	Canada	Estland	Övriga	Totalt
Thailand	Germany	Iceland	Denmark	Philippines	Canada	Estonia	Others	Total
-	-	-	6	-	-	-	0	17119
-	-	-	3	-	8	-	2	152476
-	-	-	-	-	-	-	0	1180
-	115	-	2037	-	-	48	1574	10469
-	115	-	2046	-	8	48	1576	181244
-	-	-	480	-	14	8015	2632	12610
-	-	-	423	-	-	-	51	1531
-	-	-	490	-	-	-	73	2476
-	-	-	582	-	-	-	3121	5747
-	-	-	1975	-	14	8015	5877	22364
-	-	-	4454	-	12751	20	1083	20580
-	-	-	-	-	-	-	12	44
-	-	-	-	-	-	-	0	2778
25	41	-	300	-	2	27	237	830
25	41	-	4754	-	12753	47	1332	24232
-	-	351	726	-	-	-	0	7615
-	139	-	5020	-	-	-	1100	50075
-	1894	-	1245	-	-	3197	0	6337
19	379	-	3984	-	306	462	5885	18487
13	2412	351	10975	-	306	3659	6985	82514
-	-	-	-	-	-	-	4	6506
-	-	4195	-	-	-	-	0	7390
-	-	3145	3	-	-	-	0	3338
-	8	-	25	-	-	-	160	476
-	8	7340	28	-	-	-	164	17710
10	216	7883	604	-	-	111	48	31070
31020	306	-	124	12038	-	-	12551	56179
6100	-	-	8	931	-	-	12326	19746
-	3595	-	9325	-	-	2011	423	23045
-	6441	-	477	-	-	-	8762	16087
2629	12752	-	9313	-	595	5069	7488	63689
39759	23310	7883	19851	12969	595	7191	41598	209816
39803	25886	15574	39629	12969	13676	18960	57532	537880

Taulukko 9. Äyriäisten, nilviäisten, mädin ja kalanmaksäiljyn tuonti maittain (1000 mk).

Tabell 9. Import av skaldjur, blötdjur, fiskrom och fiskleveroljor enligt land (1000 mk).

Table 9. Imports of crustaceans, molluscs, roe and fish liver oil, by country (FIM 1000).

	CN-koodi CN-kod CN-code	Norja Norge Norway	Ruotsi Sverige Sweden
Äyriäiset, Skaldjur, Crustaceans			
Pakastetut katkaravut, Frysta räkor, Frozen shrimps	03061310-80	298	1494
Katkarapusäilykkeet ja -valmisteet, Räkkonserver och -produkter, Preserved and prepared shrimps	16052010-99	57427	5167
Muut, Övriga, Others		249	3635
Yhteensä, Totalt, Total		57974	10296
Nilviäiset, Blötdjur, Molluscs			
Sinisimpukat, Blåmusslor, Blue mussels	03073110-90	146	168
Sinisimpukkasäilykkeet, Blåmusselkonserver, Canned blue mussels	16059011-90	-	279
Muut, Övriga, Others		22	190
Yhteensä, Totalt, Total		168	637
Mäti, Rom, Roe			
Mäti, Rom, Roe	03027000, 03038000, 03052000	19	1096
Mätivalmisteet, Romprodukter, Roe products	16043010, 90	19	7117
Yhteensä, Totalt, Total		38	8213
Muu ihmisravinto, Övrig mänskofoäda, Other fish for human consumption			
Kalanmaksäiljy, Fiskleveroljor, Fish liver oils	15041010	1202	-
Taulukko 9 yhteensä, Tabell 9 totalt, Table 9 total		59389	19146

Taulukko 10. Muun kuin ihmisravinnoksi tuodun kalan tuonti maittain (1000 mk).

Tabell 10. Import av annan fisk som ej är avsedd till mänskofoäda enligt land (1000 mk).

Table 10. Fish imported other than for human consumption, by country (FIM 1000).

	CN-koodi CN-kod CN-code	Norja Norge Norway	Ruotsi Sverige Sweden
Muu kuin ihmisravinto, Annan fisk ej mänskofoäda, Other fish not for human consumption			
Kalarasvat ja -öljyt, Fiskfetter och -oljor, Fish fat and oils	15041091-99, 15042010-90	618	8
Kalajauho, Fiskmjöl, Fish meal	23012000	3	-
Kalajäte, Fiskrester, Fish waste	05119110	19422	533
Elävä kala, Levande fisk, Living fish	030110-99	-	2484
Yhteensä, Totalt, Total		20043	3025
Taulukot 8,9 ja 10 yhteensä, Tabeller 8, 9 och 10 totalt, Tables 8, 9 and 10		319459	95995

Thaimaa	Saksa	Islanti	Tanska	Filippiinit	Kanada	Viro	Muut	Yhteensä
Thailand	Tyskland	Island	Danmark	Filippiner-	Canada	Estland	Övriga	Totalt
Thailand	Germany	Iceland	Denmark	Philippines	Canada	Estonia	Others	Total
357	175	2660	5542	-	17	-	4227	14770
3	171	145	5086	-	-	-	139	68138
862	224	83	1183	-	818	69	4455	11578
1222	570	2888	11811	-	835	69	8821	94486
-	21	-	308	-	-	-	84	727
85	377	-	2587	-	-	-	2515	5843
9	86	-	727	-	146	-	2405	3585
94	484	-	3622	-	146	-	5004	10155
-	189	-	272	-	44	-	924	2544
-	-	-	1	-	712	-	3704	11553
-	189	-	273	-	756	-	4628	14097
-	-	660	-	-	-	-	369	2231
1316	1243	3548	15706	-	1737	69	18885	120969

Thaimaa	Saksa	Islanti	Tanska	Filippiinit	Kanada	Viro	Muut	Yhteensä
Thailand	Tyskland	Island	Danmark	Filippiner-	Canada	Estland	Övriga	Totalt
Thailand	Germany	Iceland	Denmark	Philippines	Canada	Estonia	Others	Total
-	1	215	13	-	-	-	99	954
6	-	40074	9763	-	-	-	1089	50935
-	-	-	747	-	-	141	4195	25038
182	125	-	107	-	-	-	1355	4253
188	126	40289	10630	-	-	141	6738	81180
41307	27255	59411	65965	12969	15413	19170	83155	740099

Taulukko 11. Kalan ja kalatuotteiden vienti maittain ihmisravinnoksi (1000 mk).

Tabell 11. Export av fisk och fiskprodukter enligt land till människoföda (1000 mk).

Table 11. Exports of fish and prepared fish by countries for human consumption (FIM 1000).

	CN-koodi CN-kod CN-code	Venäjä Ryssland Russia	Viro Estland Estonia
Tuore kokonainen, Hel färsk, Whole fresh			
Kirjolohi, taimenet yms., Regnbåge, öringar mm. Rainbow trout, trout, etc.	03021190	374	3141
Lohet, Lax, Salmon	03021200	797	127
Silli ja silakka, Sill och Baltic herring, Herring and Baltic Herring	03024000	3046	1268
Muut, Övriga, Others		337	445
Yhteensä, Totalt, Total		4554	4981
Tuore file, Färsk filé, Fresh fillet			
Kirjolohi, Regnbåge, Rainbow trout	03041011	55	-
Lohet, Lax, Salmon	03041013	320	-
Muu makean veden kala, Annat sötvattens fisk, Other freshwater fish	03041012,14-19	-	14
Silli ja silakka, Sill och Baltic herring, Herring and Baltic Herring	03041094-98	80	125
Muut, Övriga, Others	03041033-98	3	33
Yhteensä, Totalt, Total		458	173
Pakastettu kokonainen, Hel djupfryst, Whole frozen			
Kirjolohi, taimenet, lohi yms., Regnbåge, öringar, lax mm., Rainbow trout, trout, salmon, etc.	030310-29	71	359
Silli ja silakka, Sill och strömming, Herring and Baltic Herring,	03035050	5940	226
Kilohaili, Vassbuk, Sprat	03037190-98	2641	437
Muut, Övriga, Others		465	314
Yhteensä, Totalt, Total		9129	1337
Pakastettu file, Fryst filé, Frozen fillet			
Kirjolohi, Regnbåge, Rainbow trout	03042011	62	265
Lohi, Lax, Salmon	03042013	1	88
Muut, Övriga, Others	03042085	164	387
Yhteensä, Totalt, Total		229	740
Suolattu, kuivattu tai savustettu, Saltad, torkad eller rökt fisk, Fish, dried, salted or in brine, smoked fish			
Fileet, Fileér, Filets	03053011-90	10	-
Kirjolohi, Regnbåge, Rainbow trout	03054945	311	48
Lohi, Lax, Salmon	030541	64	12
Muut, Övriga, Others		147	11
Yhteensä, Totalt, Total		532	71
Kalavalmisteet ja -säilykkeet, Fiskprodukter och -konserver, Prepared or preserved fish			
Silli- ja silakkavalmisteet, Sill- och strömmingprodukter, Prepared herring and Baltic herring	16041210-99	383	61
Tonnikalasäilykkeet, Tunakonserver, Canned Tuna	16041411-90	77	679
Tonnikalavalmisteet, Tunaprodukter, Prepared or preserved of Tunas	16042070	61	102
Sardiinit, Sardiner, Sardins	16041311-19	5	-
Makrillit, Makriller, Mackerels	16041511-90	3	-
Lohi, Lax, Salmon	16041100	6	7
Muut, Övriga, Others		349	207
Yhteensä, Totalt, Total		889	1067
Muu ihmisravinto, Annan människoföda, Other fish for human con-			
Muut kalatuotteet, Annan fiskprodukter, Other fish products		63	59
Yhteensä, Totalt, Total		63	59
Taulukko 11 yhteensä, Tabell 11 totalt, Table 11 total		15854	8428

Japani	Ruotsi	Tanska	Yhdysvallat	Saksa	Australia	Sveitsi	Muut	Yhteensä
Japan	Sverige	Danmark	USA	Tyskland	Australien	Schweitz	Övriga	Totalt
Japan	Sweden	Denmark	U.S.A	Germany	Australia	Switzerland	Others	Total
-	142	-	3	144	-	-	5	3809
-	2	-	83	-	2	-	36	1047
-	1150	23	59	1	-	-	163	6492
-	1294	23	145	145	2	-	204	11348
-	205	-	200	467	-	-	0	927
-	-	-	10	-	-	-	0	330
-	54	-	-	-	-	-	71	139
-	237	-	3	-	-	-	0	445
-	202	-	-	-	-	-	0	238
-	745	-	213	467	-	-	71	2127
996	39	29	-	45	-	21	144	1704
90	-	-	-	-	-	-	-	7262
-	-	-	-	-	-	-	-	3079
-	43	162	5	-	955	406	51	1404
1086	82	191	5	45	955	427	196	13453
375	674	31	-	136	-	-	0	1543
-	-	-	2	-	-	-	0	91
-	13	-	6	168	-	315	68	1121
375	687	31	8	304	-	315	154	2843
28	1406	-	20	-	-	-	0	1464
193	9	19	19	2205	-	9	29	2842
-	24	-	-	2	-	14	3	119
-	276	-	11	285	-	-	0	730
221	1716	19	50	2492	-	23	49	5173
-	399	15	-	-	-	-	1855	2713
-	-	19	-	4	-	-	11	790
-	-	-	-	-	-	-	5	168
-	26	-	-	-	-	-	76	107
-	4	-	-	-	-	-	1	8
-	73	-	-	-	-	-	2	88
71	106	-	11	65	-	-	60	869
71	608	37	11	69	-	-	2013	4765
98	2	-	-	-	-	-	0	222
98	2	-	-	-	-	-	0	222
1851	5134	301	432	3522	957	765	2687	39931

Taulukko 12. Äyriäisten, nilviäisten ja mädin vienti maittain (1000 mk).

Tabell 12. Export av skaldjur, blötdjur och fiskrom (1000 mk).

Table 12. Exports of crustaceans, molluscs and roe, by country (FIM 1000).

	CN-koodi CN-kod CN-code	Venäjä Ryssland Russia	Viro Estland Estonia
Äyriäiset, Skaldjur, Crustaceans			
Pakastetut katkaravut, Frysta räkor, Frozen shrimps	03061310-80	52	85
Katkarapusäilykkeet ja -valmisteet, Räkkonserver och -produkter, Preserved and prepared shrimps	16052010-99	196	18
Pakastetut hummerit, Frysta hummer, Frozen lobsters	03061210-90	84	44
Muut, Övriga, Others		123	261
Yhteensä, Totalt, Total		471	408
Nilviäiset, Blötdjur, Molluscs			
Sinisimpukkasäilykkeet, Blåmusselkonserver, Canned blue mussels	16059011-90	598	431
Muut, Övriga, Others		181	195
Yhteensä, Totalt, Total		783	633
Mäti, Rom, Roe			
Mäti, Rom, Roe	03027000, 03038000, 03052000	30	353
Mätivalmisteet, Romprodukter, Roeproducts	16043010,90	46	44
Yhteensä, Totalt, Total		76	397
Taulukko 12 yhteensä, Tabell 12 totalt, Table 12 total		1330	1438

Taulukko 13. Muun kuin ihmisravinnoksi tarkoitetun kalan vienti maittain (1000 mk).

Tabell 13. Export av annan fisk som ej är avsedd till mänskofoöda (1000 mk).

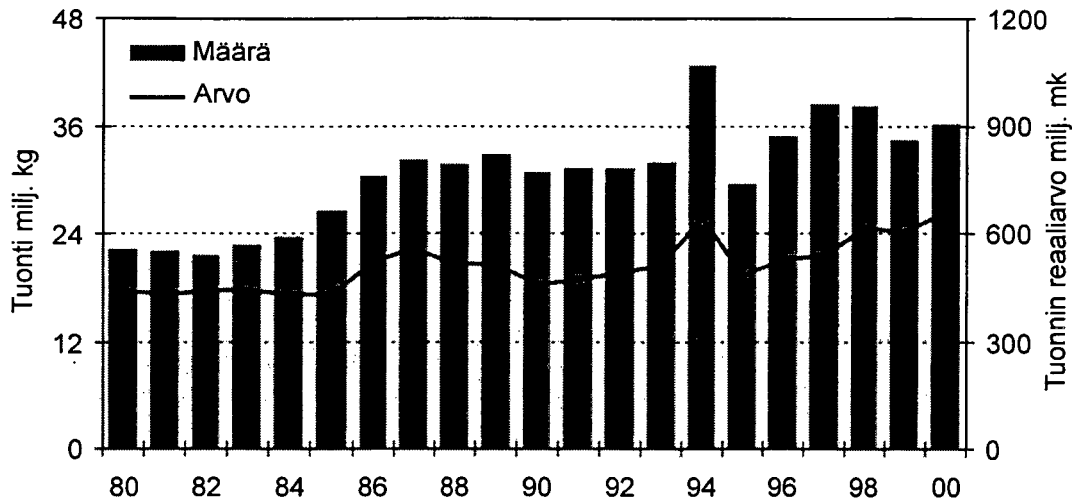
Table 13. Exports of fish imported other than for human consumption, by country (FIM 1000).

	CN-koodi CN-kod CN-code	Venäjä Ryssland Russia	Viro Estland Estonia
Muu kuin ihmisravinto, Annan fisk ej mänskofoöda, Other fish not for human consumption			
Kalarasvat ja -öljyt, Fiskfetter och -oljor, Fish fat and oils	15041091-99, 15042010-90	-	105
Kalajauho	23012000	-	2
Kalajäte, Fiskrester, Fish waste	05119110	181	9
Elävä kala, Levande fisk, Living fish	030110-99	310	438
Yhteensä, Totalt, Total		491	554
Taulukot 11, 12 ja 13 yhteensä, Tabeller 11, 12 och 13 totalt, Tables 11, 12 and 13 total		17675	10420

Japani	Ruotsi	Tanska	Yhdysvallat	Saksa	Australia	Sveitsi	Muut	Yhteensä
Japan	Sverige	Danmark	USA	Tyskland	Australien	Schweitz	Övriga	Totalt
Japan	Sweden	Denmark	U.S.A	Germany	Australia	Switzerland	Others	Total
-	1	-	388	11	3	-	0	540
-	-	-	9	-	-	-	682	905
-	-	-	27	-	8	-	0	163
-	-	-	116	-	10	-	0	510
-	1	-	540	11	21	-	682	2134
-	-	-	7	-	-	-	1	1037
-	-	-	281	-	-	-	0	657
-	-	-	288	-	-	-	1	1705
40102	7583	1592	59	492	-	-	205	50416
7204	63	6	10	-	-	-	0	7373
47306	7646	1598	69	492	-	-	205	57789
47306	7647	1598	897	503	21	0	888	61628

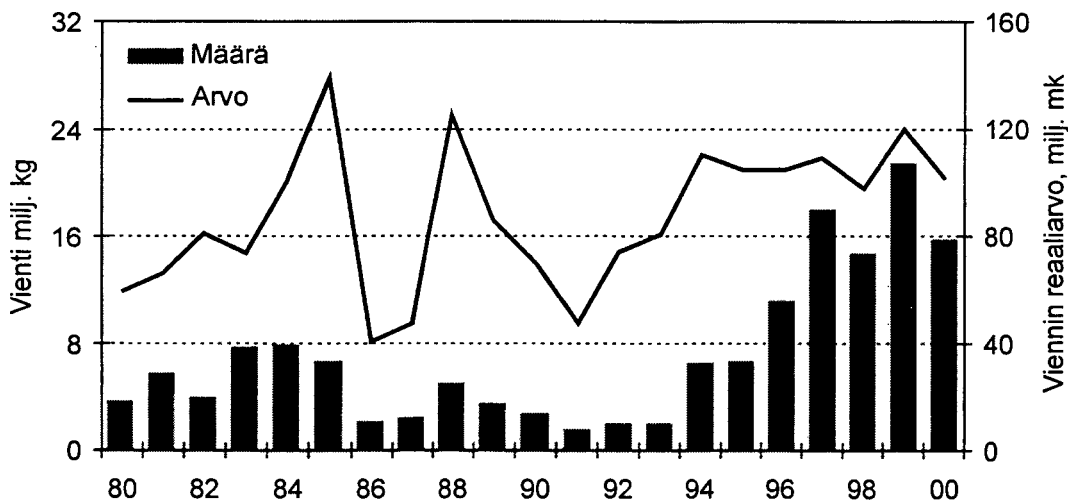
Japani	Ruotsi	Tanska	Yhdysvallat	Saksa	Australia	Sveitsi	Muut	Yhteensä
Japan	Sverige	Danmark	USA	Tyskland	Australien	Schweitz	Övriga	Totalt
Japan	Sweden	Denmark	U.S.A	Germany	Australia	Switzerland	Others	Total
-	-	-	-	-	-	-	0	105
-	-	-	-	-	-	-	86	88
-	344	-	-	-	-	-	0	534
-	8	-	12	-	-	-	35	803
-	352	-	12	-	-	-	121	1530
49157	13133	1899	1341	4025	978	765	3696	103089

Kalan ja kalatuotteiden tuonti ihmisravinnoksi v. 1980-2000



Kalan ja kalatuotteiden tuonti ihmisravinnoksi Suomeen vuosina 1980-2000. Tuonnin arvot ovat reaaliarvoja.
Import av fisk och fiskprodukter för människoföda till Finland åren 1980-2000. Importvärden är realvärden.
 Imports of fish and fish products for human consumption to Finland during 1980-2000. The imports values are real values.

Kalan ja kalatuotteiden vienti ihmisravinnoksi v. 1980-2000



Kalan ja kalatuotteiden vienti ihmisravinnoksi Suomesta vuosina 1980-2000. Viennin arvot ovat reaaliarvoja.
Export av fisk och fiskprodukter för människoföda från Finland åren 1980-2000. Exportvärden är realvärden.
 Exports of fish and fish products for human consumption from Finland during 1980-2000. The export values are real values.



Kustantaja – Publicerare – Publisher

SVT

Suomen Virallinen Tilasto
Finlands Officiella Statistik
Official Statistics of FinlandRiista- ja kalatalouden tutkimuslaitos
PL 6, 00721 Helsinki
Vilt- och fiskeriforskningsinstitutet
PB 6, 00721 Helsinki
Finnish Game and Fisheries Research Institute
P.O. Box 6, FIN-00721 Helsinki, Finlandwww.rktl.fi**Kalan ulkomaankauppa 2000**

Ihmisravinnoksi tuotu ja viety kala ja kalatuotteet sekä rehukalan tuonti ja vienti

Utrikeshandeln med fisk 2000

Importerad och exporterad fisk och fiskprodukter avsedd som människoföda samt import och export av foderfisk

Foreign trade in fish 2000

Imports and exports of fish and fishproducts for human consumption and imports and exports of fish for animal feed

Tiedustelut
Förfrågningar
InquiriesAune Vihervuori
puh. / tel. 0205 751 245 (international +358-205 751 245)
aune.vihervuori@rktl.fi

Julkaisujen myynti – Försäljning – Orders

Hinta – Pris – Price

Riista- ja kalatalouden tutkimuslaitos
PL 6, 00721 Helsinki
Puh./ tel. 0205 751 399
Fax 0205 751 201
julkaisumyynti@rktl.fiJulkaisujen myynti / 3B
00022 Tilastokeskus
Puh./ tel. (09) 1734 2011
Fax (09) 1734 2474

50 mk

ISSN 1456-8268 Maa-,
metsä- ja kalatalousISSN 1455-0989
Kalan ulkomaankauppa