

Matkailutilasto

Turiststatistik Tourism Statistics

2006, Heinäkuu – juli – July

Yöpymisten määrä majoitusliikkeissä kasvoi heinäkuussa lähes 3 prosenttia

Suomen majoitusliikkeissä kirjattiin 3 miljoonaa yöpymisvuorokautta heinäkuussa 2006. Yöpymisten kokonaismäärä kasvoi lähes 3 prosenttia viime vuoden heinäkuuhun verrattuna. Kotimaisten matkailijoiden yöpymiset lisääntyivät vajaan prosentin, kun taas ulkomaisten matkailijoiden yöpymisten määrä kasvoi 9 prosenttia.

Ruotsalaiset olivat heinäkuussa suurin ulkomaisten matkailijoiden ryhmä lähes 141 000 yöpymisellään, vaikka heidän yöpymisensä vähenivätkin vajaan 2 prosenttia edellisvuoden heinäkuusta. Seuraavana olivat saksalaiset 102 000 yöpymisvuorokaudellaan, mikä oli 4 prosenttia vähemmän kuin vuoden 2005 heinäkuussa. Muista suurimmista matkailijaryhmistä italialaisten yöpymiset lisääntyivät vajaan neljänneksen. Venäläisten, norjalaisten ja virolaisten yöpymisissä oli kasvua noin viidennes.

Hotellihuoneiden käyttöaste oli heinäkuussa 57,8 prosenttia. Vuotta aiemmin se oli 55,3 prosenttia. Maakunnista korkein huoneiden käyttöaste oli Etelä-Karjalassa, 72,2 prosenttia ja Varsinais-Suomessa, 71,9 prosenttia. Lappeenrannassa ja Turussa hotellihuoneista oli käytössä 81,4 prosenttia. Helsingin hotellihuoneiden käyttöaste oli 68 prosenttia.

Hotellihuoneen toteutunut keskihinta oli heinäkuussa 72,22 euroa vuorokaudelta, kun se vuotta aiemmin oli 67,68 euroa.

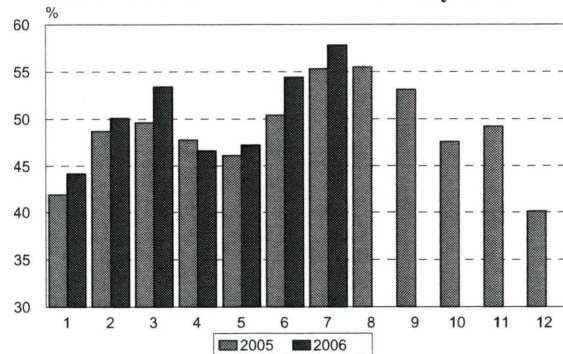
Tammi-heinäkuussa 11,2 miljoonaa yöpymisvuorokautta

Suomen majoitusliikkeissä yövyttiin tammi-heinäkuussa 11,2 miljoonaa kertaa. Yöpymiset lisääntyivät lähes 5 prosenttia viime vuoden vastaavaan ajanjaksoon verrattuna. Kotimaisten matkailijoiden yöpymiset lisääntyivät 3 prosenttia ja ulkomaisten matkailijoiden lähes 11 prosenttia. Tammi-heinäkuussa suurimmista matkailijamaista venäläisillä ja virolaisilla oli korkeimmat yöpymisten kasvuluvut. Venäläisten yöpymiset lisääntyivät 35 prosenttia ja virolaisten yöpymiset 26 prosenttia.

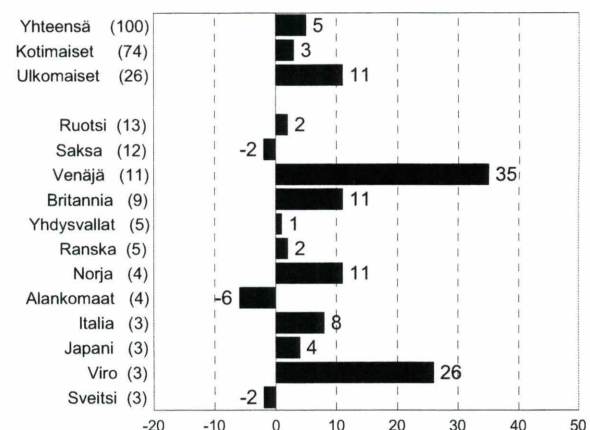
Myös brittien ja norjalaisten yöpymisiä kirjattiin 11 prosenttia viimevuotista enemmän. Sitä vastoin hollantilaisien yöpymiset vähenivät 6 prosenttia ja saksalaisten yöpymiset 2 prosenttia viime vuoden vastaavaan ajanjaksoon verrattuna. Ulkomaisten yöpymisten kokonaismäärä nousi 2,9 miljoonaan tammi-heinäkuussa.

Vuoden 2006 heinäkuun tilastossa vastaamatta jättäneiden liikkeiden osuus oli 22,8 prosenttia. Tilastollisin menetelmin korvattujen puuttuvien tietojen osuus yöpymisten kokonaismäärästä oli 12,3 prosenttia.

Hotellihuoneiden kuukausittainen käyttöaste



Yöpymisten muutos tammi- heinäkuussa 2006 / 2005, %
 suluissa osuus yöpymisistä vuonna 2005



Sisällys

Innehåll

Contents

| | | | | | |
|--|----|--|----|--|----|
| Sisällys | 2 | Innehåll | 2 | Contents | 2 |
| Tuoteseloste | 2 | Produktbeskrivning | 2 | Product presentation..... | 2 |
| Hotellikapasiteetti ja sen käyttö | 4 | Hotellkapacitet och kap.utnyttjande.. | 4 | Hotel capacity and cap. utilization.. | 4 |
| Saapuneet vieraat ja yöpymiset maakunnittain | 6 | Anlända gäster och övernattningar efter landskap | 6 | Visitor arrivals and nights spent by region | 6 |
| Saapuneet vieraat ja yöpymiset asuinmaan mukaan | 8 | Anlända gäster och övernattningar efter bostadsland | 8 | Visitor arrivals and nights spent by country of residence | 8 |
| Kansainvälisen lentoliikenteen matkustajat..... | 10 | Passagerare i internationell flygtrafik | 10 | International passenger transport by air | 10 |
| Kansainvälisen meriliikenteen matkustajat | 11 | Passagerare i internationell sjöfart | 11 | International passenger transport by sea | 11 |
| Ruotsinkielinen sanalista | 12 | Ordlista på svenska | 12 | Vocabulary in Swedish..... | 12 |

Tuoteseloste

Tilaston kattavuus

Tilastokeskuksen majoitustilastoon sisältyvät hotellit ja vastaavat majoitusliikkeet (motellit, matkustajakodit yms.), lomakylät ja leirintäalueet, joissa on vähintään 10 huonetta, mökkiä tai sähköpistokkeella varustettua matkailuvaunupaikkaa sekä retkeilymajat. Kokokriteerin alapuolelle jääviä pieniä liikkeitä on yli 40 prosenttia majoitusliikkeistä, näiden osuus huonekapasiteetista on alle 10 prosenttia. Pienten liikkeiden lisäksi tilastoinnin ulkopuolelle jäävät mm. yksityiset vuokramökit. Majoitusliikkeiden luokittelu noudattaa toimialaluokitusta (TOL 2002), joka perustuu Euroopan unionin yhteiseen toimialaluokitukseen (NACE 2002).

Tietosisältö

Tilasto sisältää tietoa hotellien kapasiteetista (liikkeiden, huoneiden ja vuodepaikkojen lukumäärä), kapasiteetin käytöstä (huoneiden ja vuodepaikkojen käyttöaste) ja huoneiden keskihinnosta sekä kaikkien majoitusliikkeiden matkailijavirroista. Hotellihuoneiden käyttöaste ja keskihinnat on esitetty maakunnittain ja suurimmista kunnista (taulukko 1). Hotelleihin ja kaikkiin majoitusliikkeisiin saapuneet vieraat ja yöpymiset on esitetty maakunnittain ja suurimmista kunnista (taulukko 2). Lisäksi yöpymiset on esitetty majoitusliiketyypeittäin (TOL 2002) asuinmaittain eriteltyinä (taulukko 3).

Product presentation

Coverage of accommodation statistics

Accommodation statistics cover hotels and similar establishments (motels, guest homes, boarding houses), holiday villages and camping sites with at least 10 rooms, cottages or caravan pitches, and youth hostels. The size criterion excludes over 40 per cent of establishments, which account for less than 10 per cent of the total room capacity. Besides small establishments, private rental cottages are also not included in the statistics. The breakdown of establishments by type is consistent with the Standard Industrial Classification (SIC 2002), which is based on the general classification of the economic activities of the European Union (NACE 2002).

Data contents

This monthly report contains preliminary data on hotel capacity (number of hotels, rooms, bed-places), utilisation of the capacity (occupancy rate of rooms and bed-places) and average room prices, as well as guest flows in all accommodation establishments. The occupancy rate and the average room prices are presented by region and by the biggest municipalities (Table 1). Guest arrivals in hotels and in all accommodation establishments are presented by region and by the biggest municipalities (Table 2). In addition, nights spent are also presented by type of establishment (SIC 2002) and by country of residence (Table 3).

Tietojen keruu

Majoitustilaston tiedot kerätään kuukausittain tilastoinnin piirissä olevilta majoitusliikkeiltä. Ahvenanmaan tiedot saadaan maakunnan tilastotoimiston Ålands statistik- och utredningsbyrån (ÅSUB) kautta. Erilaisista tilastointimenetelmistä johtuen tässä julkaistut Ahvenanmaan tiedot saattavat poiketa Ålands statistik- och utredningsbyrån (ÅSUB) julkaisemista tiedoista. Tietojen antaminen Tilastokeskukselle perustuu lakiin (280/2004).

Puuttuvan tiedon käsittely

Puuttuvien tietojen käsittelyssä on käytetty imputointimenetelmiä. Tällä tarkoitetaan puuttuvien tietojen paikkausta korvikearvoilla, jotka on estimoitu mahdollisimman oikeiksi. Tässä tilastossa kuukausikohtainen korvikearvo otetaan ensisijaisesti majoitusliikkeen aikaisemmilta vuosilta ja toissijaisesti mahdollisimman samankaltaisen (toimialan, kapasiteetin ja alueen suhteen) vastanneen majoitusliikkeen tiedoista. Matkailutilaston kuukausijulkaisussa (ks. kansisivun viimeinen kappale) ilmoitetaan imputoitujen yöpymisten prosenttiosuus kaikista yöpymisistä ja vastaamatta jättäneiden liikkeiden prosenttiosuus kaikkien liikkeiden lukumäärästä.

Hotellihuoneiden käyttöaste ja keskihinta

Hotellihuoneiden käyttöaste on laskettu päivittäin käytössä olleiden huoneiden prosenttiosuutena kaikista käytettävänä olleesta huonekapasiteetista, josta on vähennetty peruskorjauksessa olleet huoneet (nettokäyttöaste). Vuoteiden käyttöaste on laskettu yöpymisten prosenttiosuutena käytettävänä olleista vuodepaikoista. Huoneiden käyttöasteen muutos on ilmoitettu prosenttiyksikköinä edellisen vuoden vastaavaan kuukauteen verrattuna. Huoneiden keskihinta on saatu jakamalla majoitusmyynnistä saadut tulot käytössä olleiden huoneiden lukumäärällä (taulukko 1).

Ennakkotietojen vertailukelpoisuus

Yöpymisten muutos (kaikki majoitusliikkeet ja hotellit) ilmoitetaan prosenttimuutoksena edellisen vuoden vastaavaan kuukauteen verrattuna (taulukko 3). Vertailtavien vuosien puuttuvat tiedot on korvattu tilastollisin menetelmin (ks. Puuttuvan tiedon käsittely). Puuttuvan tiedon käsittely on otettu käyttöön vuoden 2004 alussa.

Kaikki kuukausitaulukoiden tiedot esitetään myös kumulatiivisina.

Data collection

The data are collected monthly from accommodation establishments by questionnaires issued by Statistics Finland or the establishments may also supply the information as printouts from their own computer systems. Data on Åland are obtained via the region's own statistical bureau, Ålands statistik- och utredningsbyrån (ÅSUB). Because of divergent statistical methods the figures for Åland presented here may differ from those published by Statistics and Research Åland (ÅSUB) Establishments have a statutory obligation (Act 280/2004) to supply the data.

Response rate and non-response

Imputation methods are used to compensate missing data. In these statistics, the primary imputation method is utilisation of earlier data from the establishment. If earlier data are not available, the donor unit will be the unit closest to the missing unit by size, type and region. The percentage share of non-responded hotels is given on the cover (last paragraph) of this monthly bulletin, as well as the percentage share of the number of estimated nights of the total.

Room occupancy rate and average price

Hotel room occupancy rate shows the percentage share of the rooms that are occupied daily of the total hotel available *room capacity during a given month, from which rooms under repair have been deducted (net room occupancy). The occupancy rate of bed-places is calculated as the percentage share of occupied nights of all bed-places available during a given month. Change in room occupancy rate is shown as the percentage point change in room occupancy rate compared to the respective month in the previous year. The average room price is calculated by dividing monthly accommodation receipts by the number of rooms sold during a given month. (Table 1).

Comparability of the monthly data

Change in the number of nights spent (all accommodation establishments and hotels) is shown as the percentage change in the number of nights spent compared to the respective month in the previous year (Table 3). Missing data of the comparable periods are compensated using the statistical methods described above (see Response rate and non-response).

All the monthly tables are also compiled cumulatively.

2006 Heinäkuu - Juli - July

1. Hotellikapasiteetti ja sen käyttö - Hotel capacity and capacity utilization

| Maakunta - Region Kunta - Municipality | Hotellien lukumäärä Number of establ. | Huoneet -Bedrooms | | | | Vuoteet -Bed-places | |
|---|--|---------------------|--------------------------------------|---|---|---------------------|--------------------------------------|
| | | Lukumäärä Number | Käyttöaste Occupancy rate % | Muutos ed. v. %-yks. ¹⁾ Change %-unit ¹⁾ | Keskihinta € Sis. alv. 8 % Room price € Vat inc. 8 % | Lukumäärä Number | Käyttöaste Occupancy rate % |
| Koko maa | 742 | 50 613 | 57,8 | 2,5 | 72,22 | 110 567 | 53,2 |
| Manner - Suomi | 723 | 49 783 | 57,5 | 2,4 | 72,08 | 108 574 | 52,7 |
| Uusimaa | 100 | 12 198 | 61,7 | 4,8 | 79,52 | 23 198 | 55,8 |
| Espoo | 14 | 1 334 | 51,7 | 3,1 | 58,16 | 2 509 | 46,3 |
| Helsinki | 46 | 7 580 | 68,0 | 5,2 | 84,92 | 14 427 | 60,8 |
| Vantaa | 8 | 1 490 | 47,9 | 4,1 | 79,32 | 2 614 | 47,1 |
| Lohja | 5 | 269 | 42,2 | -1,7 | 47,34 | 606 | 38,2 |
| Itä-Uusimaa | 7 | 480 | 57,9 | 15,3 | 77,26 | 913 | 53,6 |
| Porvoo | 6 | 430 | 60,2 | 15,7 | 78,30 | 810 | 57,4 |
| Varsinais-Suomi | 48 | 3 540 | 71,9 | 3,1 | 73,25 | 6 925 | 78,9 |
| Salo | 4 | 172 | 57,8 | 6,2 | .. | 300 | 48,5 |
| Turku | 18 | 2 066 | 81,4 | 2,6 | 74,32 | 3 963 | 92,3 |
| Satakunta | 29 | 1 414 | 54,2 | 1,1 | 77,60 | 2 756 | 51,4 |
| Pori | 8 | 601 | 65,7 | -0,7 | 88,25 | 1 132 | 68,9 |
| Rauma | 8 | 392 | 54,8 | 3,4 | 66,89 | 686 | 52,3 |
| Kanta-Häme | 21 | 1 358 | 49,0 | 9,1 | 71,80 | 3 026 | 44,2 |
| Hämeenlinna | 6 | 586 | 60,3 | 14,5 | 79,11 | 1 257 | 58,8 |
| Pirkanmaa | 47 | 3 514 | 59,1 | -3,3 | 72,03 | 7 354 | 63,6 |
| Tampere | 22 | 2 140 | 69,3 | -2,8 | 70,59 | 4 227 | 74,8 |
| Päijät-Häme | 23 | 1 807 | 43,1 | 0,1 | 62,60 | 3 830 | 42,0 |
| Heinola | 4 | 411 | 47,1 | 0,8 | .. | 862 | 51,3 |
| Lahti | 12 | 963 | 35,5 | -1,0 | 64,20 | 1 819 | 33,6 |
| Kymenlaakso | 19 | 1 003 | 46,3 | -0,2 | 72,71 | 1 919 | 46,9 |
| Hamina | 5 | 120 | 39,5 | 4,1 | 67,44 | 247 | 33,5 |
| Kotka | 6 | 383 | 47,4 | -0,6 | 71,65 | 733 | 43,6 |
| Etelä-Karjala | 25 | 1 446 | 72,2 | -1,7 | 72,56 | 3 270 | 66,4 |
| Imatra | 5 | 423 | 74,0 | -2,2 | 98,70 | 931 | 74,9 |
| Lappeenranta | 6 | 558 | 81,4 | -1,3 | 62,51 | 1 076 | 82,5 |
| Etelä-Savo | 48 | 2 477 | 61,5 | 1,5 | 81,59 | 5 295 | 54,7 |
| Mikkeli | 10 | 690 | 55,7 | 0,6 | 76,01 | 1 372 | 57,6 |
| Savonlinna | 13 | 834 | 66,9 | 2,0 | .. | 1 661 | 59,8 |
| Pohjois-Savo | 32 | 2 223 | 63,0 | 1,9 | 66,11 | 5 062 | 57,2 |
| Iisalmi | 4 | 222 | 65,2 | 6,2 | 65,14 | 391 | 74,0 |
| Kuopio | 11 | 961 | 77,3 | -0,2 | 71,46 | 1 968 | 75,6 |
| Pohjois-Karjala | 34 | 1 463 | 61,2 | 8,1 | 71,87 | 3 444 | 53,6 |
| Joensuu | 10 | 609 | 63,6 | 14,6 | 72,23 | 1 140 | 62,6 |
| Liekka | 5 | 181 | 69,8 | 5,6 | 78,02 | 468 | 59,5 |
| Nurmes | 5 | 229 | 59,9 | 2,1 | 57,76 | 620 | 50,8 |
| Keski-Suomi | 41 | 2 825 | 56,9 | 4,2 | 66,36 | 7 498 | 45,8 |
| Jyväskylä | 11 | 1 347 | 61,6 | 10,2 | 65,18 | 2 584 | 58,0 |
| Jämsä | 4 | 487 | 45,5 | -2,5 | 69,40 | 2 336 | 26,4 |
| Etelä-Pohjanmaa | 30 | 1 685 | 54,5 | 3,6 | 71,17 | 3 374 | 59,7 |
| Seinäjoki | 7 | 468 | 62,9 | 12,9 | 76,71 | 889 | 61,5 |
| Pohjanmaa | 29 | 1 499 | 62,9 | -2,1 | 70,99 | 3 338 | 71,6 |
| Vaasa | 11 | 924 | 78,5 | 1,0 | 75,96 | 2 273 | 88,4 |
| Keski-Pohjanmaa | 12 | 581 | 58,8 | 14,1 | 49,29 | 1 125 | 46,5 |
| Kokkola | 6 | 372 | 73,3 | 25,5 | .. | 689 | 59,8 |
| Pohjois-Pohjanmaa | 49 | 3 151 | 55,3 | 0,2 | 70,63 | 8 067 | 44,1 |
| Kuusamo | 9 | 753 | 52,9 | 11,3 | 62,32 | 2 803 | 26,4 |
| Oulu | 10 | 1 270 | 69,7 | -6,5 | 69,83 | 2 608 | 70,4 |
| Kainuu | 25 | 1 522 | 60,3 | 1,7 | 58,63 | 4 476 | 54,1 |
| Kajaani | 7 | 491 | 50,1 | 6,8 | 57,06 | 929 | 47,4 |
| Sotkamo | 7 | 682 | 75,2 | 1,6 | 58,48 | 2 457 | 67,4 |
| Lappi | 104 | 5 597 | 38,9 | -0,2 | 55,33 | 13 704 | 31,0 |
| Enontekiö | 6 | 300 | 52,9 | 8,0 | 66,57 | 647 | 45,3 |
| Inari | 16 | 945 | 56,3 | -2,2 | 50,32 | 2 254 | 45,9 |
| Kittilä | 7 | 663 | 20,0 | 1,9 | 50,32 | 2 094 | 14,1 |
| Kolari | 8 | 418 | 18,6 | -0,8 | 53,81 | 1 035 | 15,5 |
| Rovaniemi | 18 | 1 296 | 45,7 | -0,3 | 54,50 | 2 710 | 42,3 |
| Sodankylä | 11 | 363 | 32,6 | -5,3 | 56,18 | 1 014 | 24,9 |
| Ahvenanmaa⁴⁾ | 19 | 830 | 74,1 | 2,9 | .. | 1 993 | 75,9 |
| Eckerö | 4 | 135 | 68,2 | 2,9 | .. | 495 | 69,1 |
| Maarianhamina | 9 | 540 | 83,2 | 1,9 | .. | 1 119 | 87,9 |

¹⁾ %-yksikön muutokset laskettu edellisen vuoden vertailukelpoisista luvuista - %-unit is calculated from comparable data for 2005.

⁴⁾ Erilaisista tilastointimenetelmistä johtuen Ahvenanmaan tiedot saattavat poiketa Ålands statistik- och utredningsbyrån julkaisemista tiedoista (ÅSUB).

Because of divergent statistical methods, the figures for Åland presented here may differ from those published by Statistics and Research Åland (ÅSUB).

2006 Tammikuu - heinäkuu - Januari - juli - January - July

1. Hotellikapasiteetti ja sen käyttö - Hotel capacity and capacity utilization

| Maakunta - Region Kunta - Municipality | Hotellien lukumäärä Number of establ. | Huoneet -Bedrooms | | | Vuoteet -Bed-places | | |
|---|--|---------------------|--------------------------------------|---|---|---------------------|--------------------------------------|
| | | Lukumäärä Number | Käyttöaste Occupancy rate % | Muutos ed. v. %-yks. ¹⁾ Change %-unit ¹⁾ | Keskihinta € Sis. alv. 8 % Room price € Vat inc. 8 % | Lukumäärä Number | Käyttöaste Occupancy rate % |
| Koko maa | 690 | 47 737 | 50,7 | 1,9 | 80,39 | 102 871 | 40,0 |
| Manner - Suomi | 676 | 47 068 | 50,8 | 1,9 | 80,36 | 101 330 | 40,0 |
| Uusimaa | 99 | 11 977 | 59,9 | 2,3 | 94,64 | 22 517 | 45,4 |
| Espoo | 13 | 1 271 | 52,3 | 1,1 | 74,16 | 2 367 | 40,8 |
| Helsinki | 45 | 7 418 | 64,7 | 0,9 | 102,48 | 13 970 | 47,5 |
| Vantaa | 9 | 1 504 | 59,1 | 5,1 | 89,22 | 2 642 | 48,7 |
| Lohja | 4 | 222 | 39,7 | 1,5 | 54,49 | 525 | 32,0 |
| Itä-Uusimaa | 6 | 474 | 48,1 | 2,9 | 83,72 | 865 | 40,0 |
| Porvoo | 5 | 424 | 50,3 | 2,8 | 83,83 | 761 | 42,6 |
| Varsinais-Suomi | 46 | 3 322 | 54,3 | 2,2 | 75,71 | 6 349 | 49,5 |
| Turku | 18 | 1 984 | 58,1 | 2,5 | 75,29 | 3 695 | 54,2 |
| Satakunta | 28 | 1 282 | 43,4 | 6,0 | 70,96 | 2 507 | 32,6 |
| Pori | 8 | 590 | 45,3 | 4,5 | 73,44 | 1 088 | 36,9 |
| Rauma | 7 | 312 | 56,9 | 10,6 | 73,97 | 550 | 43,8 |
| Kanta-Häme | 21 | 1 308 | 42,6 | 7,1 | 77,63 | 2 824 | 33,0 |
| Hämeenlinna | 7 | 608 | 48,6 | 10,5 | 89,71 | 1 286 | 38,3 |
| Pirkanmaa | 43 | 3 427 | 56,0 | 1,3 | 79,08 | 6 999 | 47,3 |
| Tampere | 20 | 2 101 | 65,4 | -0,5 | 79,50 | 4 010 | 54,2 |
| Päijät-Häme | 22 | 1 734 | 37,2 | -0,1 | 70,00 | 3 649 | 33,2 |
| Heinola | 4 | 411 | 42,7 | 2,2 | 58,15 | 862 | 44,8 |
| Lahti | 11 | 914 | 35,0 | -0,7 | 72,16 | 1 701 | 29,3 |
| Kymenlaakso | 18 | 944 | 38,4 | 0,3 | 79,12 | 1 801 | 31,1 |
| Kotka | 6 | 383 | 37,3 | -2,6 | 74,91 | 733 | 28,1 |
| Etelä-Karjala | 22 | 1 218 | 54,2 | -0,2 | 77,15 | 2 562 | 46,8 |
| Imatra | 5 | 423 | 62,2 | 3,3 | 90,84 | 830 | 62,2 |
| Lappeenranta | 5 | 496 | 58,7 | -1,9 | 70,51 | 929 | 50,3 |
| Etelä-Savo | 36 | 1 759 | 39,9 | 0,5 | 70,52 | 3 797 | 31,6 |
| Mikkeli | 7 | 550 | 42,1 | -1,9 | 71,83 | 1 089 | 36,0 |
| Savonlinna | 9 | 419 | 48,0 | 1,2 | 83,33 | 855 | 39,2 |
| Pohjois-Savo | 31 | 2 243 | 51,4 | 2,3 | 71,04 | 4 906 | 42,7 |
| Iisalmi | 4 | 222 | 53,9 | 1,2 | 66,88 | 391 | 52,3 |
| Kuopio | 11 | 960 | 58,3 | 2,4 | 74,61 | 1 944 | 49,0 |
| Pohjois-Karjala | 31 | 1 299 | 45,9 | 3,7 | 75,36 | 2 981 | 35,5 |
| Joensuu | 8 | 534 | 51,7 | 1,8 | 83,47 | 965 | 41,7 |
| Lieksa | 5 | 165 | 48,1 | 8,1 | 74,56 | 393 | 44,4 |
| Nurmes | 4 | 204 | 36,5 | 0,8 | 49,19 | 569 | 28,2 |
| Keski-Suomi | 38 | 2 633 | 48,9 | 2,1 | 71,72 | 7 024 | 36,7 |
| Jyväskylä | 10 | 1 248 | 54,0 | 2,0 | 73,91 | 2 362 | 43,2 |
| Jämsä | 4 | 487 | 43,3 | 0,4 | 72,57 | 2 336 | 30,4 |
| Etelä-Pohjanmaa | 27 | 1 422 | 49,1 | 1,5 | 64,98 | 2 908 | 43,6 |
| Seinäjoki | 6 | 434 | 55,8 | 9,0 | 74,88 | 824 | 42,7 |
| Pohjanmaa | 28 | 1 419 | 42,6 | 0,5 | 72,03 | 3 084 | 33,9 |
| Vaasa | 11 | 896 | 47,9 | 2,9 | 75,82 | 2 133 | 37,2 |
| Keski-Pohjanmaa | 10 | 520 | 43,0 | 5,0 | 61,17 | 979 | 33,7 |
| Kokkola | 5 | 356 | 48,5 | 7,3 | 63,93 | 647 | 37,4 |
| Pohjois-Pohjanmaa | 48 | 3 070 | 50,9 | 1,9 | 75,58 | 7 413 | 37,8 |
| Kuusamo | 9 | 791 | 49,7 | 2,5 | 74,74 | 2 546 | 33,3 |
| Oulu | 9 | 1 219 | 63,1 | 2,9 | 81,58 | 2 377 | 52,3 |
| Kainuu | 24 | 1 509 | 48,3 | 1,0 | 62,66 | 4 468 | 41,3 |
| Kajaani | 7 | 488 | 39,3 | 1,3 | 62,00 | 924 | 32,3 |
| Sotkamo | 7 | 681 | 65,1 | 1,8 | 65,76 | 2 488 | 53,9 |
| Lappi | 99 | 5 506 | 44,5 | 0,0 | 74,12 | 13 697 | 33,1 |
| Enontekiö | 5 | 240 | 37,7 | 3,9 | 77,24 | 515 | 33,6 |
| Inari | 14 | 919 | 54,8 | 1,3 | 64,70 | 2 197 | 42,7 |
| Kittilä | 7 | 637 | 49,8 | -0,7 | 87,27 | 1 995 | 31,3 |
| Kolari | 8 | 440 | 46,2 | -1,9 | 88,17 | 1 116 | 37,5 |
| Rovaniemi | 18 | 1 297 | 46,8 | 0,1 | 69,12 | 2 833 | 35,6 |
| Sodankylä | 10 | 380 | 38,4 | -1,3 | 68,06 | 1 069 | 29,8 |
| Ahvenanmaa⁴⁾ | 14 | 670 | 44,9 | -1,4 | .. | 1 541 | 40,2 |
| Maarianhamina | 7 | 466 | 50,3 | -2,0 | .. | 956 | 45,5 |

¹⁾ %-yksikön muutokset laskettu edellisen vuoden vertailukelpoisista luvuista - %-unit is calculated from comparable data for 2005.

⁴⁾ Erilaisista tilastointimenetelmistä johtuen Ahvenanmaan tiedot saattavat poiketa Ålands statistik- och utredningsbyrån julkaisemista tiedoista (ASUB).

Because of divergent statistical methods, the figures for Åland presented here may differ from those published by Statistics and Research Åland (ASUB).

2006 Heinäkuu - Juli - July

2. Saapuneet vieraat ja yöpymiset maakunnittain -Visitor arrivals and nights spent by region

| Maakunta - Region Kunta - Municipality | Kaikki liikkeet - All establishments | | | | | Hotellit - Hotels | | | | |
|---|--------------------------------------|----------------------|--------------------|---|----------------------|----------------------|----------------------|--------------------|---|----------------------|
| | Saapuneet - Arrivals | | Yöpymiset - Nights | | | Saapuneet - Arrivals | | Yöpymiset - Nights | | |
| | Yhteensä Total | Ulkom. Non-resid. | Yhteensä Total | Muutos ¹⁾ Change ¹⁾ (%) | Ulkom. Non-resid. | Yhteensä Total | Ulkom. Non-resid. | Yhteensä Total | Muutos ¹⁾ Change ¹⁾ (%) | Ulkom. Non-resid. |
| Koko maa | 1 671 648 | 376 237 | 2 975 381 | 2,7 | 741 430 | 1 086 255 | 273 477 | 1 818 159 | 4,7 | 500 158 |
| Manner - Suomi | 1 601 638 | 337 941 | 2 818 418 | 2,7 | 641 641 | 1 059 612 | 260 761 | 1 771 283 | 4,5 | 474 709 |
| Uusimaa | 256 393 | 120 648 | 463 936 | 5,4 | 232 430 | 220 833 | 110 960 | 388 617 | 6,4 | 210 061 |
| Espoo | . | . | . | . | . | 18 204 | 6 604 | 35 368 | 8,3 | 13 084 |
| Helsinki | 165 671 | 98 062 | 303 649 | 7,2 | 194 089 | 151 848 | 90 621 | 269 604 | 7,5 | 176 104 |
| Vantaa | . | . | . | . | . | 30 209 | 10 007 | 38 142 | 20,9 | 13 516 |
| Lohja | . | . | . | . | . | 2 455 | 107 | 7 268 | -11,8 | 385 |
| Itä-Uusimaa | 12 850 | 2 180 | 19 963 | 13,7 | 4 370 | 9 252 | 1 180 | 12 838 | 14,6 | 2 286 |
| Porvoo | . | . | . | . | . | 8 612 | 997 | 11 923 | 14,9 | 1 933 |
| Varsinais-Suomi | 144 283 | 29 162 | 248 730 | 8,9 | 55 520 | 106 587 | 22 471 | 169 599 | 10,9 | 40 483 |
| Salo | . | . | . | . | . | 3 125 | 395 | 4 506 | 5,7 | 1 164 |
| Turku | 86 018 | 19 861 | 140 499 | 12,0 | 35 138 | 73 898 | 16 347 | 113 318 | 11,8 | 27 304 |
| Satakunta | 53 189 | 4 000 | 89 549 | -1,3 | 8 193 | 27 956 | 2 233 | 43 457 | -1,0 | 5 092 |
| Pori | 31 942 | 2 016 | 54 586 | -0,2 | 3 670 | 15 752 | 1 082 | 24 164 | -0,8 | 2 040 |
| Rauma | . | . | . | . | . | 7 646 | 885 | 11 042 | 2,0 | 2 523 |
| Kanta-Häme | 34 361 | 2 400 | 61 503 | 9,3 | 5 470 | 24 949 | 1 863 | 42 358 | 17,4 | 4 463 |
| Hämeenlinna | . | . | . | . | . | 16 941 | 1 221 | 22 816 | 19,6 | 2 062 |
| Pirkanmaa | 132 222 | 11 878 | 216 838 | -3,3 | 23 640 | 95 740 | 7 778 | 144 326 | -2,5 | 14 900 |
| Tampere | . | . | . | . | . | 67 964 | 6 937 | 97 101 | 0,0 | 12 967 |
| Päijät-Häme | 35 192 | 5 509 | 75 859 | -3,0 | 15 011 | 23 090 | 4 105 | 49 825 | -0,1 | 11 782 |
| Heinola | . | . | . | . | . | 7 221 | 401 | 13 709 | 1,2 | 707 |
| Lahti | . | . | . | . | . | 10 240 | 3 029 | 18 930 | -5,9 | 7 505 |
| Kymenlaakso | 37 752 | 3 351 | 60 734 | -6,5 | 6 187 | 20 387 | 2 207 | 27 872 | -2,5 | 3 796 |
| Hamina | . | . | . | . | . | 1 564 | 260 | 2 562 | 4,9 | 641 |
| Kotka | 11 911 | 1 497 | 18 898 | 0,9 | 2 535 | 7 655 | 982 | 9 904 | -3,6 | 1 414 |
| Etelä-Karjala | 53 597 | 12 413 | 94 794 | 4,4 | 23 671 | 40 328 | 10 252 | 68 155 | 4,2 | 19 420 |
| Imatra | . | . | . | . | . | 13 233 | 4 153 | 21 603 | 5,4 | 8 116 |
| Lappeenranta | . | . | . | . | . | 20 543 | 4 587 | 27 529 | -3,6 | 5 859 |
| Etelä-Savo | 113 056 | 10 616 | 194 870 | -0,4 | 24 515 | 59 788 | 5 715 | 90 583 | 3,7 | 13 242 |
| Mikkeli | 30 579 | 2 332 | 50 937 | 2,1 | 4 519 | 17 188 | 1 634 | 23 855 | 6,6 | 3 331 |
| Savonlinna | 27 022 | 2 944 | 39 649 | 5,0 | 6 647 | 21 890 | 1 710 | 30 808 | 2,0 | 4 428 |
| Pohjois-Savo | 79 676 | 9 990 | 142 476 | 6,9 | 20 814 | 53 332 | 6 607 | 91 003 | 5,1 | 12 332 |
| Iisalmi | . | . | . | . | . | 5 224 | 197 | 8 964 | 16,6 | 255 |
| Kuopio | 45 392 | 5 859 | 74 141 | 1,2 | 10 913 | 31 385 | 4 213 | 46 037 | -2,9 | 7 142 |
| Pohjois-Karjala | 62 668 | 5 494 | 122 183 | 4,9 | 12 333 | 33 941 | 3 188 | 59 088 | 13,9 | 7 530 |
| Joensuu | 23 569 | 1 287 | 45 255 | 16,4 | 3 492 | 13 055 | 1 042 | 22 005 | 37,9 | 2 770 |
| Lieksa | 12 480 | 1 833 | 22 374 | 2,7 | 3 099 | 5 573 | 754 | 8 598 | -3,2 | 1 322 |
| Nurmes | . | . | . | . | . | 5 874 | 674 | 9 725 | 4,1 | 1 164 |
| Keski-Suomi | 80 951 | 12 317 | 146 076 | -0,4 | 23 726 | 60 141 | 10 284 | 110 122 | 5,5 | 19 726 |
| Jyväskylä | . | . | . | . | . | 33 774 | 8 580 | 48 458 | 23,2 | 13 512 |
| Jämsä | 6 956 | 754 | 20 247 | -7,0 | 3 535 | 6 378 | 655 | 19 212 | -3,0 | 3 358 |
| Etelä-Pohjanmaa | 84 452 | 998 | 128 709 | 10,0 | 3 454 | 41 500 | 643 | 64 879 | 4,3 | 2 701 |
| Seinäjoki | . | . | . | . | . | 10 914 | 313 | 14 829 | -4,5 | 800 |
| Pohjanmaa | 63 640 | 7 323 | 109 732 | -2,7 | 14 560 | 44 268 | 5 262 | 74 085 | -1,2 | 10 054 |
| Vaasa | . | . | . | . | . | 38 118 | 4 479 | 62 269 | 1,0 | 7 831 |
| Keski-Pohjanmaa | 21 331 | 1 396 | 41 094 | 10,6 | 4 314 | 10 100 | 719 | 16 265 | 5,0 | 1 967 |
| Kokkola | . | . | . | . | . | 8 096 | 687 | 12 772 | 12,2 | 1 905 |
| Pohjois-Pohjanmaa | 123 774 | 25 401 | 243 131 | -2,7 | 61 462 | 67 882 | 15 701 | 111 324 | -1,8 | 28 756 |
| Kuusamo | 19 112 | 3 205 | 33 565 | 5,8 | 4 550 | 13 055 | 2 425 | 22 777 | 6,9 | 3 313 |
| Oulu | . | . | . | . | . | 36 137 | 11 836 | 56 931 | -6,2 | 21 954 |
| Kainuu | 50 151 | 4 188 | 120 993 | 1,7 | 9 037 | 26 632 | 2 407 | 75 157 | 7,1 | 6 404 |
| Kajaani | . | . | . | . | . | 8 724 | 1 013 | 13 659 | 20,4 | 1 302 |
| Sotkamo | 14 323 | 966 | 54 953 | 9,9 | 4 329 | 11 962 | 786 | 51 336 | 10,4 | 4 078 |
| Lappi | 162 100 | 68 677 | 237 248 | 5,1 | 92 934 | 92 906 | 47 186 | 131 730 | 2,9 | 59 714 |
| Enontekiö | 14 431 | 3 570 | 19 600 | 7,6 | 4 578 | 5 419 | 2 094 | 7 426 | 0,3 | 2 915 |
| Inari | 42 902 | 26 333 | 53 533 | -3,6 | 30 975 | 26 928 | 19 635 | 32 090 | -4,4 | 21 645 |
| Kittilä | 9 596 | 2 984 | 16 277 | 37,8 | 4 228 | 6 170 | 2 328 | 9 154 | 41,0 | 2 722 |
| Kolari | 3 466 | 681 | 9 599 | -3,9 | 1 834 | 2 107 | 331 | 4 676 | 7,8 | 415 |
| Rovaniemi | 38 754 | 20 665 | 56 632 | 17,2 | 29 716 | 25 953 | 14 430 | 35 518 | 7,9 | 19 042 |
| Sodankylä | 9 520 | 3 768 | 13 158 | -8,8 | 5 148 | 4 992 | 2 218 | 7 727 | -18,5 | 2 898 |
| Ahvenanmaa²⁾ | 70 010 | 38 296 | 156 963 | 3,9 | 99 789 | 26 643 | 12 716 | 46 876 | 15,0 | 25 449 |
| Eckerö | 15 781 | 12 846 | 46 965 | 0,3 | 39 208 | 3 274 | 2 835 | 10 610 | 16,5 | 9 137 |
| Maarianhamina | 27 690 | 12 544 | 49 304 | 9,4 | 24 357 | 18 708 | 7 798 | 30 478 | 15,0 | 13 401 |

¹⁾ Muutosprosentti laskettu edellisen vuoden vertailukelpoisista luvuista - Change % is calculated from comparable data for 2005.

²⁾ Erilaisista tilastointimenetelmistä johtuen Ahvenanmaan tiedot saattavat poiketa Ålands statistik- och utredningsbyråns julkaisemista tiedoista (ÅSUB).

Because of divergent statistical methods, the figures for Åland presented here may differ from those published by Statistics and Research Åland (ÅSUB).

2006 Tammikuu - heinäkuu - Januari - juli - January - July

2. Saapuneet vieraat ja yöpymiset maakunnittain -Visitor arrivals and nights spent by region

| Maakunta - Region Kunta - Municipality | Kaikki liikkeet - All establishments | | | | | Hotellit - Hotels | | | | |
|---|--------------------------------------|----------------------|--------------------|---|----------------------|----------------------|----------------------|--------------------|---|----------------------|
| | Saapuneet - Arrivals | | Yöpymiset - Nights | | | Saapuneet - Arrivals | | Yöpymiset - Nights | | |
| | Yhteensä Total | Ulkom. Non-resid. | Yhteensä Total | Muutos ¹⁾ Change ¹⁾ (%) | Ulkom. Non-resid. | Yhteensä Total | Ulkom. Non-resid. | Yhteensä Total | Muutos ¹⁾ Change ¹⁾ (%) | Ulkom. Non-resid. |
| Koko maa | 5 858 988 | 1 335 560 | 11 187 296 | 4,7 | 2 924 973 | 4 750 031 | 1 142 066 | 8 639 408 | 5,6 | 2 433 111 |
| Manner - Suomi | 5 707 370 | 1 256 375 | 10 867 533 | 4,6 | 2 740 134 | 4 673 918 | 1 106 707 | 8 512 364 | 5,6 | 2 370 731 |
| Uusimaa | 1 332 996 | 584 301 | 2 337 841 | 5,8 | 1 153 829 | 1 243 824 | 555 574 | 2 124 447 | 5,8 | 1 080 162 |
| Espoo | | | | | | 99 162 | 36 998 | 196 495 | 5,1 | 82 070 |
| Helsinki | 861 144 | 462 238 | 1 512 647 | 6,1 | 923 406 | 815 351 | 437 347 | 1 393 824 | 6,2 | 857 678 |
| Vantaa | | | | | | 205 493 | 64 615 | 271 858 | 11,8 | 102 360 |
| Lohja | | | | | | 14 649 | 752 | 35 924 | 5,2 | 3 132 |
| Itä-Uusimaa | 53 930 | 9 008 | 93 633 | 13,7 | 21 003 | 44 225 | 6 436 | 71 472 | 8,3 | 13 465 |
| Porvoo | | | | | | 41 302 | 5 676 | 66 820 | 10,4 | 11 818 |
| Varsinais-Suomi | 443 267 | 84 384 | 803 160 | 9,6 | 183 585 | 379 540 | 71 899 | 663 693 | 12,0 | 156 050 |
| Turku | 279 730 | 57 834 | 470 533 | 11,0 | 119 310 | 257 872 | 50 475 | 423 751 | 11,3 | 103 920 |
| Satakunta | 141 929 | 14 112 | 254 219 | 6,9 | 35 115 | 101 689 | 11 622 | 168 584 | 11,2 | 28 943 |
| Pori | | | | | | 52 692 | 5 744 | 81 940 | 6,7 | 12 465 |
| Rauma | | | | | | 28 625 | 4 618 | 50 828 | 22,4 | 13 499 |
| Kanta-Häme | 149 395 | 10 566 | 253 614 | 16,0 | 24 596 | 125 104 | 9 565 | 196 909 | 16,5 | 22 370 |
| Hämeenlinna | | | | | | 77 609 | 5 873 | 103 262 | 26,2 | 11 039 |
| Pirkanmaa | 505 267 | 55 284 | 877 118 | 4,6 | 131 599 | 434 157 | 48 246 | 693 648 | 5,3 | 112 641 |
| Tampere | | | | | | 300 137 | 41 817 | 453 607 | 6,3 | 96 460 |
| Päijät-Häme | 167 838 | 22 011 | 324 989 | -1,3 | 54 474 | 140 348 | 19 359 | 256 475 | 0,1 | 47 355 |
| Heinola | | | | | | 40 736 | 1 700 | 81 850 | 4,2 | 5 427 |
| Lahti | | | | | | 67 904 | 14 747 | 105 390 | -2,0 | 32 153 |
| Kymenlaakso | 110 760 | 13 777 | 183 301 | 0,6 | 25 213 | 78 022 | 11 429 | 117 331 | 0,3 | 20 124 |
| Kotka | 38 044 | 6 715 | 61 632 | -3,8 | 10 928 | 30 206 | 5 675 | 43 523 | -7,6 | 8 728 |
| Etelä-Karjala | 163 618 | 46 497 | 297 114 | 6,3 | 84 802 | 143 632 | 43 071 | 254 606 | 6,7 | 78 234 |
| Imatra | | | | | | 56 921 | 23 216 | 108 815 | 14,9 | 45 314 |
| Lappeenranta | | | | | | 69 815 | 15 970 | 98 857 | -7,0 | 21 860 |
| Etelä-Savo | 234 147 | 22 464 | 431 464 | 1,3 | 50 626 | 150 342 | 14 756 | 251 609 | 4,5 | 29 220 |
| Mikkeli | | | | | | 53 586 | 4 981 | 81 726 | 7,4 | 9 500 |
| Savonlinna | | | | | | 43 599 | 3 826 | 66 944 | 1,5 | 8 530 |
| Pohjois-Savo | 293 014 | 27 212 | 553 028 | 4,9 | 73 592 | 241 772 | 21 252 | 445 634 | 4,9 | 56 140 |
| Iisalmi | | | | | | 24 160 | 1 021 | 43 380 | 2,1 | 1 829 |
| Kuopio | 154 874 | 16 066 | 249 178 | 1,8 | 36 746 | 130 486 | 13 414 | 200 341 | 0,8 | 30 083 |
| Pohjois-Karjala | 165 226 | 14 604 | 312 506 | 2,6 | 34 761 | 122 816 | 10 916 | 225 994 | 6,6 | 27 569 |
| Joensuu | | | | | | 55 244 | 4 910 | 84 505 | 8,6 | 12 008 |
| Lieksa | 30 410 | 4 033 | 58 324 | 3,1 | 8 517 | 18 911 | 2 490 | 36 974 | 4,4 | 5 935 |
| Nurmes | | | | | | 16 926 | 1 867 | 33 711 | 1,3 | 5 413 |
| Keski-Suomi | 334 471 | 41 149 | 648 040 | 0,3 | 105 052 | 294 417 | 37 320 | 565 077 | 2,0 | 96 479 |
| Jyväskylä | | | | | | 150 649 | 24 617 | 216 219 | 7,9 | 46 415 |
| Jämsä | | | | | | 49 708 | 8 049 | 150 614 | 1,1 | 37 343 |
| Etelä-Pohjanmaa | 229 090 | 5 025 | 396 735 | 5,1 | 12 919 | 151 517 | 4 408 | 268 676 | 6,2 | 11 678 |
| Seinäjoki | | | | | | 50 620 | 2 119 | 68 812 | 0,0 | 5 272 |
| Pohjanmaa | 159 756 | 21 012 | 275 383 | 1,7 | 44 532 | 130 525 | 17 995 | 220 997 | 3,1 | 38 135 |
| Vaasa | | | | | | 106 760 | 14 379 | 167 873 | 7,1 | 27 950 |
| Keski-Pohjanmaa | 61 373 | 3 662 | 115 382 | 14,3 | 9 378 | 43 164 | 2 635 | 69 884 | 12,5 | 5 858 |
| Kokkola | | | | | | 34 975 | 2 510 | 51 115 | 11,7 | 5 435 |
| Pohjois-Pohjanmaa | 427 040 | 62 213 | 871 541 | 2,0 | 156 033 | 317 814 | 47 863 | 591 463 | 1,4 | 113 670 |
| Kuusamo | 83 366 | 12 714 | 219 391 | 2,7 | 43 138 | 66 453 | 10 647 | 178 517 | 1,8 | 39 504 |
| Oulu | | | | | | 175 326 | 31 594 | 259 171 | 3,3 | 58 157 |
| Kainuu | 183 083 | 13 181 | 519 502 | 5,3 | 44 390 | 129 524 | 9 973 | 387 418 | 8,7 | 38 275 |
| Kajaani | | | | | | 38 623 | 3 721 | 63 201 | 6,5 | 7 295 |
| Sotkamo | 78 971 | 4 734 | 304 308 | 11,6 | 27 750 | 69 506 | 4 212 | 278 952 | 12,8 | 26 242 |
| Lappi | 551 170 | 205 913 | 1 318 963 | 3,6 | 494 635 | 401 486 | 162 388 | 938 447 | 4,0 | 394 363 |
| Enontekiö | 33 574 | 9 236 | 71 191 | 1,4 | 14 603 | 15 281 | 5 212 | 33 521 | 4,2 | 7 827 |
| Inari | 111 597 | 63 116 | 232 516 | -1,3 | 119 168 | 87 459 | 52 068 | 196 593 | -0,7 | 102 853 |
| Kittilä | 58 076 | 14 770 | 183 634 | 7,0 | 56 359 | 44 426 | 11 474 | 125 418 | 5,0 | 39 353 |
| Kolari | 44 547 | 6 936 | 187 080 | 2,3 | 36 841 | 21 271 | 4 297 | 82 022 | 13,5 | 19 607 |
| Rovaniemi | 138 649 | 65 809 | 263 102 | 8,6 | 146 881 | 114 119 | 53 274 | 212 864 | 5,6 | 120 056 |
| Sodankylä | | | | | | 25 590 | 9 757 | 67 045 | 12,7 | 28 557 |
| Ahvenanmaa²⁾ | 151 618 | 79 185 | 319 763 | 5,5 | 184 839 | 76 113 | 35 359 | 127 044 | 8,9 | 62 380 |
| Maarianhamina | | | | | | 56 862 | 25 309 | 90 290 | 8,5 | 40 009 |

¹⁾ Muutosprosentti laskettu edellisen vuoden vertailukelpoisista luvuista - Change % is calculated from comparable data for 2005.

²⁾ Erilaisista tilastointimenetelmistä johtuen Ahvenanmaan tiedot saattavat poiketa Ålands statistik- och utredningsbyråns julkaisemista tiedoista (ASUB).
Because of divergent statistical methods, the figures for Åland presented here may differ from those published by Statistics and Research Åland (ASUB).

2006 Heinäkuu - Juli - July

3. Saapuneet vieraat ja yöpymiset asuinmaan mukaan - Visitor arrivals and nights spent by country of residence

| Asuinmaa - Country of residence | Saapuneet Arrivals | Yöpymiset - Nights spent | | | | | | | |
|------------------------------------|-----------------------|--------------------------|---|--------------------|---|--|---------------------------------------|---|--|
| | Yhteensä total | Yhteensä Total | Muutos ¹⁾ Change ¹⁾ % | Hotellit Hotels | Muutos ¹⁾ Change ¹⁾ % | Matkustaja- kodit Similar establishm. | Loma- kylät Holiday villages | Leirintä- alueet Camping sites | Retkeily- majat Youth hostels |
| Yhteensä - Total | 1 671 648 | 2 975 381 | 2,7 | 1 818 159 | 4,7 | 86 606 | 149 089 | 895 351 | 26 176 |
| Suomi - Residents | 1 295 411 | 2 233 951 | 0,8 | 1 318 001 | 3,1 | 69 924 | 100 203 | 733 177 | 12 646 |
| Ulkommaat - Non-residents | 376 237 | 741 430 | 9,0 | 500 158 | 9,3 | 16 682 | 48 886 | 162 174 | 13 530 |
| Eurooppa - Europe | 315 989 | 633 870 | 8,1 | 401 585 | 8,3 | 14 922 | 48 034 | 157 746 | 11 583 |
| EU-25 | 243 319 | 463 406 | 4,9 | 291 757 | 6,2 | 12 462 | 40 344 | 109 232 | 9 611 |
| Skandinavia | 104 672 | 229 659 | 6,0 | 108 801 | 4,8 | 8 247 | 26 179 | 83 431 | 3 001 |
| Aasia - Asia | 25 252 | 40 883 | 15,0 | 39 019 | 15,5 | 477 | 244 | 354 | 789 |
| Oseania - Oceania | 4 232 | 7 831 | 26,0 | 6 509 | 33,7 | 259 | 187 | 500 | 376 |
| Afrikka - Africa | 716 | 1 646 | 45,7 | 1 462 | 69,2 | 68 | 18 | 39 | 59 |
| Amerikka - America | 15 485 | 31 526 | -11,2 | 29 023 | -11,9 | 733 | 223 | 845 | 702 |
| Ruotsi - Sweden | 66 089 | 140 868 | -1,6 | 63 476 | -1,2 | 7 213 | 24 286 | 43 482 | 2 411 |
| Saksa - Germany | 59 874 | 102 487 | -4,1 | 68 691 | -3,0 | 793 | 6 989 | 24 468 | 1 546 |
| Venäjä - Russia | 26 502 | 67 120 | 19,3 | 54 410 | 17,9 | 1 379 | 3 697 | 6 743 | 891 |
| Britannia - United Kingdom | 14 613 | 31 212 | 10,0 | 27 832 | 11,6 | 522 | 670 | 1 726 | 462 |
| Yhdysvallat - USA | 12 552 | 25 400 | -12,8 | 23 658 | -14,3 | 519 | 201 | 521 | 501 |
| Norja - Norway | 28 148 | 69 881 | 19,5 | 32 849 | 11,4 | 627 | 1 512 | 34 632 | 261 |
| Alankomaat - Netherlands | 17 785 | 34 265 | -0,1 | 20 902 | -6,6 | 240 | 2 990 | 9 284 | 849 |
| Italia - Italy | 12 977 | 22 606 | 23,7 | 18 536 | 20,0 | 414 | 931 | 2 157 | 568 |
| Ranska - France | 12 189 | 22 284 | 7,7 | 15 292 | 12,4 | 352 | 668 | 5 237 | 735 |
| Japani - Japan | 9 606 | 15 293 | 15,1 | 14 721 | 16,9 | 107 | 44 | 39 | 382 |
| Tanska - Denmark | 10 007 | 17 601 | 24,5 | 11 460 | 19,4 | 342 | 361 | 5 129 | 309 |
| Viro - Estonia | 11 559 | 20 802 | 22,4 | 11 218 | 11,6 | 849 | 1 030 | 7 117 | 588 |
| Sveitsi - Switzerland | 16 447 | 28 152 | 4,8 | 18 911 | 3,0 | 368 | 1 944 | 6 178 | 751 |
| Espanja - Spain | 9 850 | 17 544 | 19,1 | 14 899 | 19,8 | 241 | 453 | 1 331 | 620 |
| Puola - Poland | 4 096 | 9 773 | 46,0 | 6 483 | 66,2 | 871 | 232 | 2 060 | 127 |
| Itävalta - Austria | 7 721 | 11 066 | 8,4 | 8 573 | 8,5 | 102 | 448 | 1 602 | 341 |
| Belgia - Belgium | 4 010 | 7 624 | 8,4 | 5 858 | 15,9 | 59 | 228 | 1 275 | 204 |
| Kanada - Canada | 1 588 | 3 487 | -1,2 | 2 977 | -3,7 | 156 | 17 | 216 | 121 |
| Kiina - China | 6 083 | 9 331 | 22,8 | 9 153 | 22,7 | 47 | 16 | 46 | 69 |
| Australia | 3 765 | 6 964 | 24,7 | 5 774 | 32,3 | 224 | 184 | 431 | 351 |
| Latvia | 2 285 | 3 819 | 29,3 | 1 832 | 23,5 | 15 | 524 | 1 276 | 172 |
| Kreikka - Greece | 1 821 | 4 373 | 78,4 | 4 115 | 86,6 | 73 | 94 | 59 | 32 |
| Tšekki - Czech | 2 281 | 4 244 | 25,3 | 2 717 | 32,5 | 122 | 36 | 1 159 | 210 |
| Unkari - Hungary | 1 497 | 3 649 | 25,1 | 2 806 | 33,9 | 131 | 197 | 346 | 169 |
| Etelä-Korea - South Korea | 2 485 | 3 051 | 19,0 | 2 923 | 16,7 | 16 | 0 | 18 | 94 |
| Brasilia - Brazil | 498 | 1 010 | 7,2 | 942 | 9,3 | 41 | 1 | 13 | 13 |
| Liettua - Lithuania | 1 174 | 1 740 | 19,0 | 927 | -7,3 | 57 | 94 | 605 | 57 |
| Portugali - Portugal | 810 | 1 608 | 12,4 | 1 468 | 13,4 | 17 | 32 | 65 | 26 |
| Intia - India | 621 | 2 503 | 76,9 | 2 192 | 95,0 | 228 | 18 | 58 | 7 |
| Taiwan | 2 041 | 2 399 | 0,4 | 2 222 | -2,9 | 6 | 56 | 9 | 106 |
| Israel | 861 | 1 473 | 38,1 | 1 380 | 42,1 | 0 | 12 | 63 | 18 |
| Irlanti - Ireland | 1 061 | 2 869 | 16,2 | 2 582 | 25,6 | 26 | 29 | 146 | 86 |
| Thaimaa - Thailand | 822 | 932 | -32,2 | 885 | -32,9 | 4 | 3 | 34 | 6 |
| Turkki - Turkey | 349 | 825 | -20,4 | 744 | -24,1 | 2 | 0 | 29 | 50 |
| Islanti - Iceland | 412 | 1 284 | 62,5 | 998 | 114,2 | 65 | 20 | 181 | 20 |
| Muut maat - Other countries | 21 758 | 41 891 | 41,9 | 35 752 | 39,5 | 454 | 869 | 4 439 | 377 |

¹⁾ Muutosprosentti laskettu edellisen vuoden vertailukelpoisista luvuista - Change % is calculated from comparable data for 2005.

2006 Tammikuu - heinäkuu - Januari - juli - January - July
3. Saapuneet vieraat ja yöpymiset asuinmaan mukaan - Visitor arrivals and nights spent by country of residence

| Asuinmaa - Country of residence | Saapuneet Arrivals | Yöpymiset - Nights spent | | | | | | | |
|------------------------------------|-----------------------|--------------------------|---|--------------------|---|--|---------------------------------------|---|--|
| | Yhteensä Total | Yhteensä Total | Muutos ¹⁾ Change ¹⁾ % | Hotellit Hotels | Muutos ¹⁾ Change ¹⁾ % | Matkustaja- kodit Similar establishm. | Loma- kylät Holiday villages | Leirintä- alueet Camping sites | Retkeily- majat Youth hostels |
| Yhteensä - Total | 5 858 988 | 11 187 296 | 4,7 | 8 639 408 | 5,6 | 318 371 | 515 310 | 1 628 811 | 85 396 |
| Suomi - Residents | 4 523 428 | 8 262 323 | 2,7 | 6 206 297 | 3,8 | 257 958 | 377 171 | 1 379 844 | 41 053 |
| Ulkomat - Non-residents | 1 335 560 | 2 924 973 | 10,5 | 2 433 111 | 10,8 | 60 413 | 138 139 | 248 967 | 44 343 |
| <i>Eurooppa - Europe</i> | 1 086 035 | 2 400 669 | 9,7 | 1 934 959 | 9,9 | 51 367 | 135 933 | 240 950 | 37 460 |
| EU-25 | 814 692 | 1 763 061 | 5,7 | 1 407 525 | 5,7 | 40 905 | 109 440 | 173 799 | 31 392 |
| Skandinavia | 306 324 | 590 112 | 5,2 | 409 257 | 4,9 | 18 643 | 47 741 | 107 402 | 7 069 |
| Aasia - Asia | 104 582 | 210 568 | 12,2 | 202 791 | 12,9 | 3 324 | 862 | 665 | 2 926 |
| Oseania - Oceania | 12 447 | 26 037 | 26,8 | 22 417 | 30,1 | 827 | 392 | 1 018 | 1 383 |
| Afrikka - Africa | 3 593 | 10 501 | 21,7 | 9 644 | 25,4 | 503 | 45 | 115 | 194 |
| Amerikka - America | 64 897 | 154 567 | 1,1 | 146 404 | 0,7 | 3 723 | 540 | 1 542 | 2 358 |
| <i>Ruotsi - Sweden</i> | 198 912 | 373 246 | 1,8 | 249 604 | 2,0 | 16 087 | 42 097 | 59 945 | 5 513 |
| <i>Saksa - Germany</i> | 169 218 | 340 168 | -1,6 | 273 796 | -1,1 | 3 400 | 14 608 | 43 023 | 5 341 |
| <i>Venäjä - Russia</i> | 163 998 | 398 809 | 35,2 | 358 109 | 34,3 | 7 939 | 12 490 | 16 292 | 3 979 |
| <i>Britannia - United Kingdom</i> | 89 691 | 226 857 | 11,0 | 201 620 | 12,3 | 2 180 | 18 180 | 3 445 | 1 432 |
| <i>Yhdysvallat - USA</i> | 52 963 | 123 664 | 0,7 | 118 290 | 0,4 | 2 580 | 461 | 903 | 1 430 |
| <i>Norja - Norway</i> | 65 093 | 141 255 | 10,8 | 93 738 | 8,5 | 1 467 | 4 725 | 40 776 | 549 |
| <i>Alankomaat - Netherlands</i> | 58 394 | 133 683 | -5,9 | 107 961 | -7,0 | 746 | 6 563 | 16 774 | 1 639 |
| <i>Italia - Italy</i> | 36 024 | 77 424 | 7,9 | 68 676 | 7,2 | 1 643 | 2 689 | 3 075 | 1 341 |
| <i>Ranska - France</i> | 57 587 | 158 424 | 2,1 | 135 288 | 0,8 | 2 010 | 10 135 | 8 351 | 2 640 |
| <i>Japani - Japan</i> | 42 768 | 77 732 | 4,3 | 75 657 | 5,0 | 390 | 177 | 82 | 1 426 |
| <i>Tanska - Denmark</i> | 40 264 | 68 982 | 14,0 | 59 717 | 11,9 | 984 | 896 | 6 473 | 912 |
| <i>Viro - Estonia</i> | 45 144 | 108 460 | 25,5 | 80 489 | 23,4 | 3 573 | 4 941 | 14 682 | 4 775 |
| <i>Sveitsi - Switzerland</i> | 34 370 | 73 791 | -1,7 | 54 987 | 0,3 | 780 | 8 662 | 8 203 | 1 159 |
| <i>Espanja - Spain</i> | 29 906 | 62 692 | 13,1 | 56 464 | 11,5 | 1 031 | 1 129 | 1 983 | 2 085 |
| <i>Puola - Poland</i> | 13 723 | 41 940 | 46,3 | 29 367 | 41,4 | 6 885 | 1 111 | 3 493 | 1 084 |
| <i>Itävalta - Austria</i> | 16 103 | 30 643 | -5,3 | 24 722 | -4,8 | 398 | 2 170 | 2 549 | 804 |
| <i>Belgia - Belgium</i> | 15 981 | 33 928 | 6,8 | 30 298 | 8,6 | 315 | 595 | 1 861 | 859 |
| <i>Kanada - Canada</i> | 7 116 | 18 166 | 0,2 | 16 365 | -2,7 | 759 | 43 | 430 | 569 |
| <i>Kiina - China</i> | 23 967 | 47 818 | 40,6 | 46 907 | 40,1 | 234 | 99 | 173 | 405 |
| <i>Australia</i> | 11 173 | 22 787 | 26,2 | 19 525 | 28,7 | 728 | 361 | 913 | 1 260 |
| <i>Latvia</i> | 8 563 | 18 653 | 23,1 | 12 230 | 18,6 | 274 | 2 761 | 2 697 | 691 |
| <i>Kreikka - Greece</i> | 5 341 | 13 505 | 50,9 | 12 738 | 56,8 | 225 | 201 | 91 | 250 |
| <i>Tšekki - Czech</i> | 6 041 | 15 177 | 11,4 | 12 542 | 11,0 | 196 | 227 | 1 583 | 629 |
| <i>Unkari - Hungary</i> | 6 414 | 18 427 | 28,3 | 16 482 | 34,7 | 312 | 567 | 683 | 383 |
| <i>Etelä-Korea - South Korea</i> | 9 467 | 13 962 | 5,9 | 13 593 | 5,9 | 111 | 10 | 23 | 225 |
| <i>Brasilia - Brazil</i> | 1 980 | 4 964 | -6,8 | 4 753 | -7,0 | 134 | 10 | 15 | 52 |
| <i>Liettua - Lithuania</i> | 4 807 | 9 705 | -3,8 | 7 969 | -10,6 | 205 | 266 | 928 | 337 |
| <i>Portugali - Portugal</i> | 3 530 | 8 354 | 24,6 | 7 911 | 25,8 | 81 | 81 | 109 | 172 |
| <i>Intia - India</i> | 4 306 | 20 216 | 27,2 | 18 271 | 31,7 | 1 670 | 93 | 96 | 86 |
| <i>Taiwan</i> | 5 986 | 7 719 | -2,2 | 7 460 | -3,5 | 22 | 68 | 20 | 149 |
| <i>Israel</i> | 3 170 | 8 202 | 35,7 | 7 816 | 38,7 | 91 | 115 | 69 | 111 |
| <i>Irlanti - Ireland</i> | 4 225 | 10 361 | 18,8 | 9 334 | 19,7 | 178 | 109 | 527 | 213 |
| <i>Thaimaa - Thailand</i> | 3 125 | 4 517 | 1,3 | 4 391 | 1,0 | 21 | 25 | 38 | 42 |
| <i>Turkki - Turkey</i> | 2 072 | 5 847 | 7,8 | 5 604 | 9,4 | 68 | 4 | 39 | 132 |
| <i>Islanti - Iceland</i> | 2 007 | 6 511 | 4,9 | 6 091 | 9,0 | 105 | 23 | 197 | 95 |
| Muut maat - Other countries | 92 131 | 198 384 | 24,4 | 184 346 | 24,0 | 2 591 | 1 447 | 8 426 | 1 574 |

¹⁾ Muutosprosentti laskettu edellisen vuoden vertailukelpoisista luvuista - Change % is calculated from comparable data for 2005.

4. Kansainvälisen lentoliikenteen matkustajat (1000, saapuneet + lähteneet + vaihtomatkustajat)
 International passenger transport by air (1000, arrivals + departures + connecting passengers)

| Kuukausi Month | 2004 | 2005 | 2006 | Muutos, % Change, % |
|------------------------------------|--------------|--------------|-------|------------------------|
| 1 | 603 | 667 | 732 | 10 |
| 2 | 632 | 648 | 707 | 9 |
| 3 | 717 | 771 | 847 | 10 |
| 4 | 715 | 744 | 833 | 12 |
| 5 | 738 | 786 | 880 | 12 |
| 6 | 828 | 908 | 1 002 | 10 |
| 7 | 790 | 848 | 949 | 12 |
| 8 | 772 | 821 | 916 | 12 |
| 9 | 771 | 834 | | |
| 10 | 788 | 859 | | |
| 11 | 676 | 721 | | |
| 12 | 838 | 854 | | |
| Koko vuosi - Whole year | 8 926 | 9 530 | | |

Kotimaan lentoliikenteen matkustajat (1000)

Domestic passenger transport by air (1000)

| | | | | |
|-------------------------|-------|-------|-------|---|
| Koko vuosi - Whole year | 5 693 | 5 604 | | |
| 1 - 8 | 3 783 | 3 647 | 3 849 | 6 |

Kaikki matkustajat (1000)

Passengers total (1000)

| | | | | |
|------------------------|--------|--------|--------|---|
| Koko vuosi- Whole year | 14 619 | 15 134 | | |
| 1 - 8 | 9 589 | 9 863 | 10 735 | 9 |

Helsinki-Vantaa

| | | | | |
|------------------------|--------|--------|-------|----|
| Koko vuosi- Whole year | 10 730 | 11 130 | | |
| 1 - 8 | 7 147 | 7 359 | 8 084 | 10 |

Lähde: Ilmailulaitos

Source: Civil Aviation Administration

5. Kansainvälisen meriliikenteen matkustajat (1000, saapuneet + lähteneet)
 International passenger transport by sea (1000, arrivals + departures)

| Kuukausi - Month | | 2004 | 2005 | 2006 | Muutos, % Change, % |
|--------------------------------|-------------------------|---------------|---------------|-------|------------------------|
| 1 | | 874 | 919 | 902 | -2 |
| 2 | | 1 101 | 1 075 | 1 035 | -4 |
| 3 | | 1 034 | 1 227 | 1 076 | -12 |
| 4 | | 1 228 | 1 166 | 1 255 | 8 |
| 5 | | 1 420 | 1 462 | 1 460 | 0 |
| 6 | | 1 609 | 1 674 | 1 659 | -1 |
| 7 | | 2283 | 2 260 | 2 229 | -1 |
| 8 | | 1 793 | 1 818 | | |
| 9 | | 1 211 | 1 258 | | |
| 10 | | 1 360 | 1 372 | | |
| 11 | | 1 140 | 1 183 | | |
| 12 | | 1 134 | 1 165 | | |
| Koko vuosi - Whole year | | 16 187 | 16 581 | | |
| Maa - Land | | | | | |
| Ruotsi - Sweden | koko vuosi - whole year | 9 422 | 9 712 | | |
| | 1 - 7 | 5 640 | 5 762 | 5 716 | -1 |
| Viro - Estonia | koko vuosi - whole year | 6 029 | 6 097 | | |
| | 1 - 7 | 3 444 | 3 563 | 3 420 | -4 |
| Venäjä - Russia | koko vuosi - whole year | 81 | 78 | | |
| | 1 - 7 | 43 | 42 | 15 | -64 |
| Saksa - Germany | koko vuosi - whole year | 223 | 218 | | |
| | 1 - 7 | 137 | 130 | 136 | 5 |
| Satama - Harbour | | | | | |
| Helsinki | koko vuosi - whole year | 9 095 | 9 270 | | |
| | 1 - 7 | 5 323 | 5 466 | 5 312 | -3 |
| Turku | koko vuosi - whole year | 3 357 | 3 240 | | |
| | 1 - 7 | 2 026 | 1 935 | 1 884 | -3 |
| Maarianhamina | koko vuosi - whole year | 2 419 | 2 773 | | |
| | 1 - 7 | 1 370 | 1 589 | 1 549 | -3 |
| Vaasa | koko vuosi - whole year | 108 | 91 | | |
| | 1 - 7 | 75 | 60 | 52 | -13 |
| Eckerö | koko vuosi - whole year | 884 | 891 | | |
| | 1 - 7 | 561 | 547 | 613 | 12 |

Lähde: Merenkululaitos
 Source: Finnish Maritime Administration

1. Hotellikapasiteetti ja sen käyttö

Maakunta
Kunta
Koko maa
Manner-Suomi
Ahvenanmaa
Hotellien lukumäärä
Huoneet
Lukumäärä
Käyttöaste
Muutos ed. v, %-yks
Keskihinta €, Sis.alv 8 %
Vuoteet
Lukumäärä
Käyttöaste

Alaviitteet

- 1) %-yksikön muutokset laskettu edellisen vuoden vertailukelpoisista luvuista
- 2) Erilaisista tilastointimenetelmistä johtuen Ahvenanmaan tiedot saattavat poiketa Ålands Statistik och utredningsbyrån (ÅSUB) julkaisemista tiedoista

2. Saapuneet vieraat ja yöpymiset maakunnittain

Maakunta
Kunta
Kaikki liikkeet
Hotellit
Saapuneet
Yöpymiset
Yhteensä
Ulkom.
Muutos %

Alaviitteet

- 1) Muutosprosentit laskettu edellisen vuoden vertailukelpoisista luvuista
- 2) Erilaisista tilastointimenetelmistä johtuen Ahvenanmaan tiedot saattavat poiketa Ålands Statistik och utredningsbyrån (ÅSUB) julkaisemista tiedoista

3. Saapuneet vieraat ja yöpymiset asuinmaan mukaan

Asuinmaa
Suomi
Ulkomaat
Muut maat
Hotellit
Matkustajakodit
Lomakylät
Leirintäalueet
Retkeilymajat

Alaviite

- 1) Muutosprosentti laskettu edellisen vuoden vertailukelpoisista luvuista.

1. Hotellkapacitet och kapacitetsutnyttjande

Landskap
Kommun
Hela landet
Fasta Finland
Åland
Antalet hotell
Rum
Antalet
Kapacitetsutnyttjande
Förändring från året innan, %-enheter
Medelpris €, inkl. mervärdskatt 8 %
Bäddar
Antalet
Kapacitetsutnyttjande

Fotnoter

- 1) Förändringar i %-enhet har räknats utgående från jämförbara uppgifter för året innan.
- 2) På grund av olika statistikföringsmetoder kan uppgifterna för Åland avvika från de uppgifter Ålands Statistik och utredningsbyrå (ÅSUB) publicerar.

2. Anlända gäster och övernattningar efter landskap

Landskap
Kommun
Alla anläggningar
Hotell
Anlända
Övernattningar
Totalt
Utländska
Förändring, %

Fotnoter

- 1) Förändringsprocenten har räknats utgående från jämförbara uppgifter för året innan.
- 2) På grund av olika statistikföringsmetoder kan uppgifterna för Åland avvika från de uppgifter Ålands Statistik och utredningsbyrå (ÅSUB) publicerar.

3. Anlända gäster och övernattningar efter bostadsland

Bostadsland
Finland
Utlandet
Övriga länder
Hotell
Gästhem
Semesterbyar
Campingplatser
Vandrarhem

Fotnot

- 1) Förändringsprocenten har räknats på basis av föregående års jämförbara siffror.

4. Kansainvälisen lentoliikenteen matkustajat, tuhansia (saapuneet+lähteneet+vaihtomatrustajat)

Kuukausi, Koko vuosi, Muutos, %
Kotimaan lentoliikenteen matkustajat
Kaikki matkustajat

Lähde: Ilmailulaitos

5. Kansainvälisen meriliikenteen matkustajat, tuhansia (saapuneet+lähteneet)

Maa. Satama

Lähde: Merenkululaitos

**4. Passagerare i internationell flygtrafik, tusen (anlän-
da+avresta+transferpassagerare)**

Månad, Hela året, Förändring, %

Inrikes flygpassagerare

Alla passagerare

Källa: Luftfartsverket

**5. Passagerare i internationell sjöfart, tusen (anlän-
da+avresta)**

Land. Hamn

Källa: Sjöfartsverket

Tillgången på information:

Utgående från statistiken produceras också varje månad ett tabellpaket, som kan beställas till e-posten i Excel-format 202 euro (+ moms 22%) och som pappersutskrift eller på diskett 235 euro (+ moms 22%). Det går också att beställa delutskriften ur paketet. Paketet innehåller regionala uppgifter om inkvarteringskapaciteten och kapacitetsutnyttjande samt övernattningsuppgifter efter hemland och resans syfte. Uppgifterna i paketet kompletterar publikationen.

Inkvarteringsanläggningarnas övernattningsuppgifter finns också i statistiktjänsten StatFin på internet statfin.stat.fi

Postitus 2 lk kirje

Port Payé
Finlande
126676

Suomen
Posti Oyj

SVT Suomen virallinen tilasto
Finlands officiella statistik
Official Statistics of Finland

Liikenne ja matkailu 2006
Transport och turism
Transport and Tourism

Lisätietoja – Förfrågningar – Inquiries

Marjut Tuominen (09) 1734 3556
Merja Rönkä (09) 1734 3209

Vastaava tilastojohtaja – Ansvarig statistikdirektör –
Director in charge

Hannele Orjala

Tietojen saatavuus

Tilastosta tuotetaan kuukausittain myös taulukkopaketti, jonka voi tilata sähköpostin liitetiedostona Excel -muodossa 202 euroa (+ alv 22 %) ja paperitulosteina tai levykkeellä 235 euroa (+ alv 22 %). Paketista voi myös tilata osatulosteita. Paketti sisältää seuraavat kuukausittain sekä kumulatiivisesti vuoden alusta tu-
lostettavat taulukot:

- 1B. Majoitusliikkeiden kapasiteetti ja sen käyttö kunnittain ja maakunnittain sekä koko maan tasolla majoitusliikkeen tyyppin mukaan
- 3B. Yöpymiset asuinmaan mukaan maakunnittain ja kunnittain
4. Majoitusliikkeet ja niiden kapasiteetin käyttö kuukausittain
5. Saapuneet vieraat ja yöpymiset majoitusliikkeissä asuinmaan mukaan kuukausittain
6. Yöpymiset matkan tarkoituksen mukaan eri majoitusmuodoissa koko maassa sekä hotelliyöpymiset matkan tarkoituksen mukaan maakunnittain ja kunnittain
7. Yöpymiset majoitusliikkeissä majoitusmuodon mukaan koko maassa sekä yöpymiset leirintäalueilla majoitusmuodon mukaan maakunnittain / kunnittain

Majoitusliikkeiden yöpymistietoja löytyy myös StatFin-tilastopalvelusta internetissä statfin.stat.fi

Asiakaspalaute: www.tilastokeskus.fi/palaute