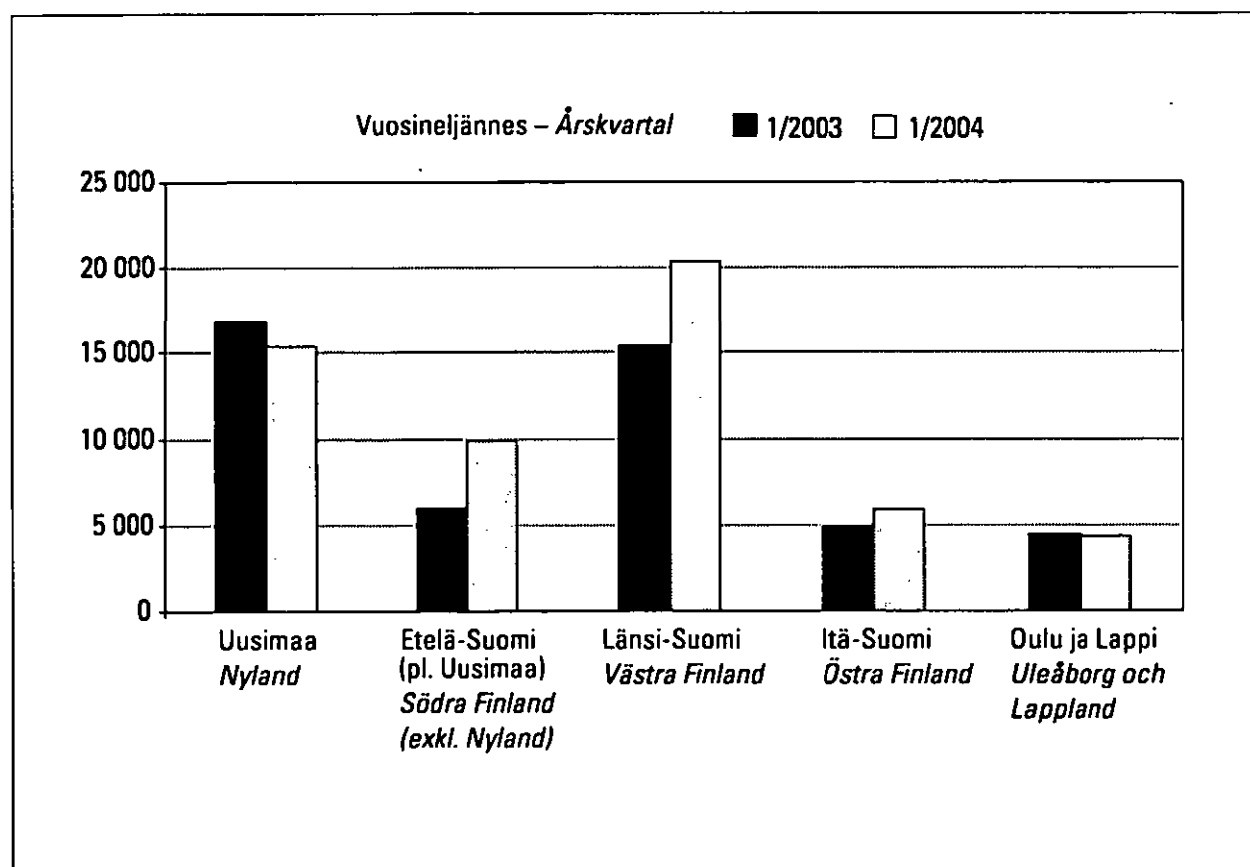


# Avointen työpaikkojen tilasto Statistik över lediga arbetsplatser

2004, 1. neljännes – 1:a kvartalet

## Avoimet työpaikat lääneittäin – Lediga arbetsplatser efter län



# Sisällys

Avoimet työpaikat 2004, 1.neljännes .....	3
Avoimet työpaikat sektoreittain ja toimipaikan koon mukaan .....	4
Avoimet työpaikat lääneittäin ja toimialoittain ..	5
Kato .....	6
Keskivirheet .....	6
Vertailu työministeriön työnvälitystilastoon .....	7
Menetelmä .....	7
Kohdejoukko ja otos .....	7
Viiteajankohta ja kerättävät tiedot .....	7
Avoimen työpaikan määritelmä .....	8
Tiedonkeruu .....	8
Tulosten estimointi ja luotettavuus .....	8
Tulosten vertailtavuus .....	8

## Taulukot – Tabeller

T1. Avoimet työpaikat vuosineljänneksittäin <i>Lediga arbetsplatser kvartalsvis</i> .....	9
T2. Avoimet työpaikat toimipaikan henkilöstömäärän ja omistusmuodon mukaan <i>Lediga arbetsplatser efter antalet anställda på arbetsstället och ägarform</i> .....	9
T3. Avoimet työpaikat lääneittäin ja toimialoittain <i>Lediga arbetsplatser efter län och näringsgren</i> ...	10
T4. Osa-aikaiset avoimet työpaikat lääneittäin ja toimialoittain <i>Lediga arbetsplatser på deltid efter län och näringsgren</i> .....	10
T5. Määräaikaiset avoimet työpaikat lääneittäin ja toimialoittain <i>Lediga arbetsplatser på viss tid efter län och näringsgren</i> .....	11
T6. Vaikeasti täytettävät avoimet työpaikat lääneittäin ja toimialoittain <i>Lediga arbetsplatser som är svåra att besätta efter län och näringsgren</i> .....	11

# Avoimet työpaikat, 1.neljännes 2004

Kuvioissa 1 ja 2 on esitetty avoimet työpaikat Suomessa sekä niiden laadullisia ominaisuuksia vuoden 2002 ensimmäisestä neljänneksestä alkaen. Luvut kuvaavat avointen työpaikkojen lukumäärää viitepäivinä ja ne on saatu painottamalla haastateltujen toimipaikkojen ilmoittamat avoimet työpaikat vastaamaan koko maan tilannetta. Avoimia työpaikkoja oli vuonna 2003 keskimäärin noin viidennes vähemmän kuin vuonna 2002, mutta loppuvuodesta 2003 avointen työpaikkojen määrän väheneminen kuitenkin tasaantui. Tämän vuoden ensimmäisellä neljänneksellä avoimia työpaikkoja oli jo selvästi enemmän (+17 %) kuin vuotta aiemmin. Avointen työpaikkojen lisääntyminen aiheutui lähinnä siitä, että määräaikaista työsuhteita oli enemmän tarjolla kuin vuotta aiemmin.

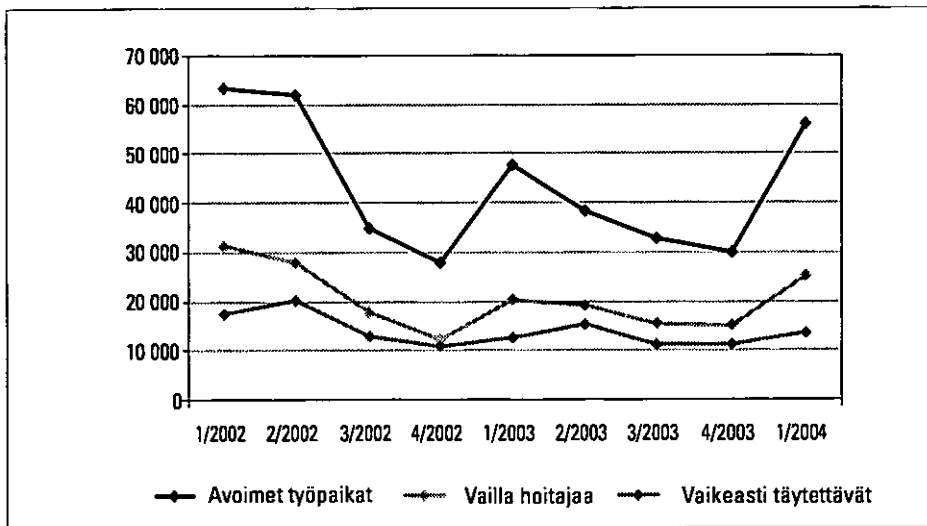
Vaikeasti täytettävien työpaikkojen osuus pysyi vuoden 2004 ensimmäisellä neljänneksellä ennallaan noin neljänneksessä kaikista avoimista työpaikoista. Luku pohjautuu haastateltavien ilmoitukseen siitä, kuinka monen viitepäivänä avoimena olleen työpaikan täyttämiseksi on esiintynyt vaikeuksia. Vaikeuksia ei ole eritelty tarkemmin, mutta ne liittyvät usein työmarkkinoiden kohtaanto-ongelmiin, eli että ei ole ol-

## Avoimen työpaikan määritelmä (Ks. tarkempi määrittely sivulta 8):

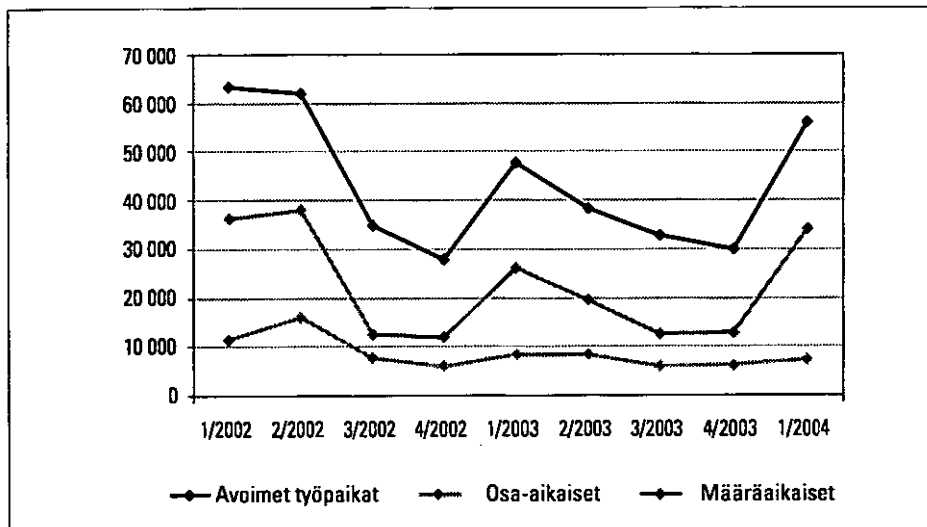
- Huomioidaan toimipaikan kokonaan uudet työpaikat sekä jo olemassa olevat työpaikat, joihin etsitään työntekijää
- Työpaikan on oltava haettavissa myös toimipaikan ulkopuolisille ja se on täytettävä 3 kuukauden kuluessa
- Työnantajan on pitänyt toimia aktiivisesti sopivan työntekijän löytämiseksi
- Avoimiin työpaikkoihin ei lasketa sellaisia työpaikkoja, joihin otetaan palkaton harjoittelija tai esimerkiksi ulkopuolinen alihankkija tai urakoitsija.

lenkaan hakijoita tai ei ole sopivia hakijoita kyseiseen tehtävään.

Osa-aikaisten työpaikkojen suhteellinen osuus kaikista avoinna olevista työpaikoista laski vuodentakaisesti 4 prosenttiyksikköä 13 prosenttiin. Määräaikaisten työpaikkojen osuus puolestaan nousi 6 prosenttiyksikköä 61 prosenttiin.



**Kuvio 1.**  
Avoimet työpaikat vuosineljänneksittäin  
(Ks. taulukko T1)



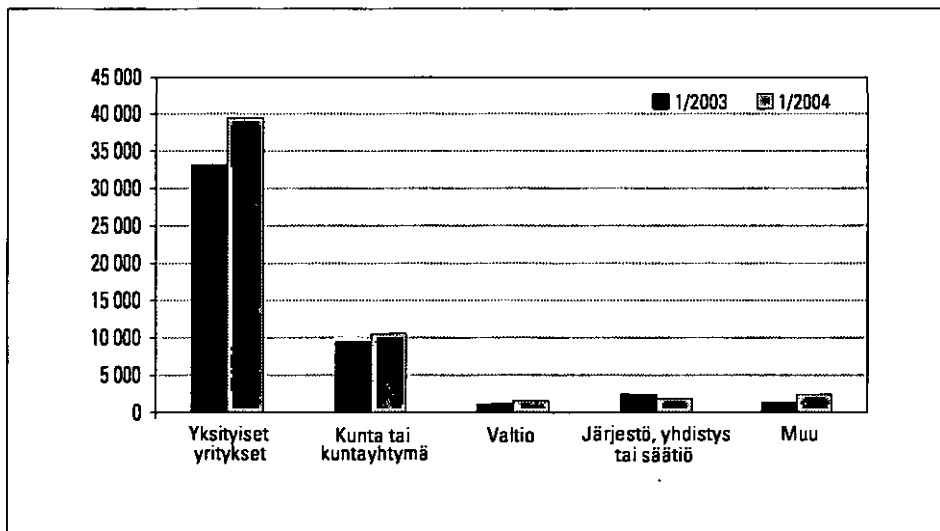
**Kuvio 2.**  
Avoimet työpaikat työsuhteen tyypin mukaan  
(Ks. taulukko T1)

## Avoimet työpaikat sektoreittain ja toimipaikan koon mukaan

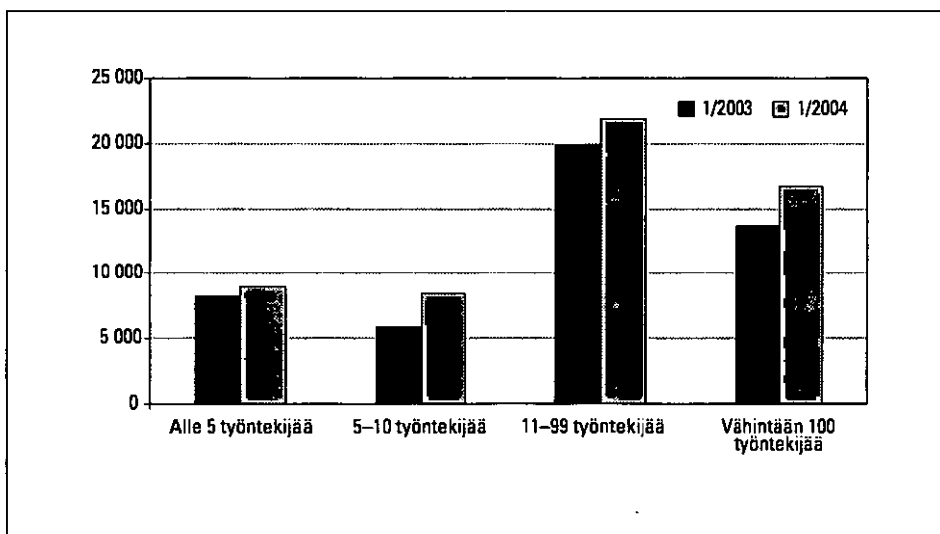
Vuoden 2004 ensimmäisen neljänneksen avoimista työpaikoista 39 500 eli 71 prosenttia oli yksityisellä sektorilla (Kuvio 3). Vuotta aiemmin yksityisten yritysten tarjoamia työpaikkoja oli 33 100 eli 6 400 vähemmän. Valtion, kuntien ja järjestösektorin tarjoamien avointen työpaikkojen määrä säilyi lähes ennallaan. Kuvion 3

muut-luokka koostuu lähinnä seurakuntien sekä julkisen sektorin omistamien liikelaitosten ja yhtiöiden ilmoittamista avoimista työpaikoista.

Avoimet työpaikat lisääntyivät henkilöstömäärältään kaiken kokoisissa toimipaikoissa (Kuvio 4). Suhteellisesti avoimet työpaikat lisääntyivät eniten koko- luokissa 5–10 työntekijää ja yli 100 henkeä työllistävis- sä toimipaikoissa. Edellisessä luokassa lisäystä kertyi 44 prosenttia ja jälkimmäisessä 22 prosenttia verrattuna vuodentakaiseen tilanteeseen.



**Kuvio 3.**  
Avoimet työpaikat toimipaikan omistusmuodon mukaan (Ks. taulukko T2)



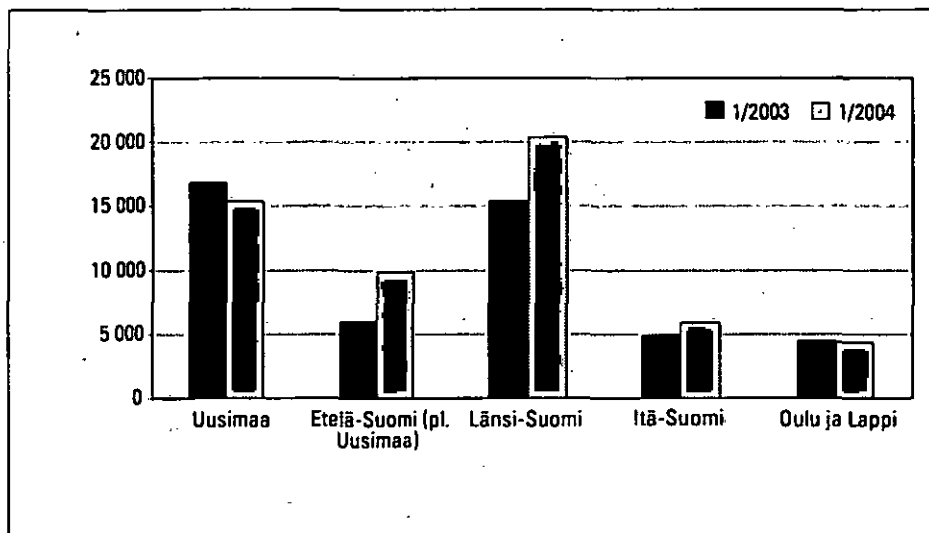
**Kuvio 4.**  
Avoimet työpaikat toimipaikan koon mukaan (Ks. taulukko T2)

## Avoimet työpaikat lääneittäin ja toimialoittain

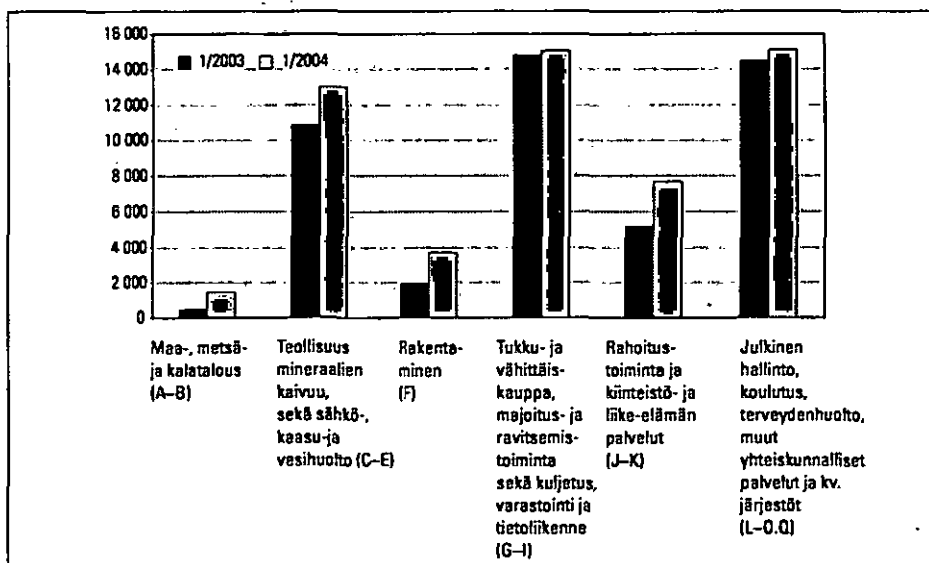
Avointen työpaikkojen määrä väheni Uudellamaalla (-1 500) ja säilyi ennallaan Pohjois-Suomessa (Kuvio 5). Avoimet työpaikat puolestaan lisääntyivät muualla Ete- lä-Suomessa (+3 900), Länsi-Suomessa (+5 000) ja

Itä-Suomessa (+1 000). Avointen työpaikkojen lukumäärän lisääntyminen edellä mainituissa lääneissä aiheutui lähinnä siitä, että määräaikaista työsuhteita oli niissä enemmän tarjolla kuin vuotta aiemmin.

Avoimet työpaikat lisääntyivät kaikilla toimialoilla (Kuvio 6). Toimialoista eniten avoimet työpaikat lisääntyivät yksityisissä palveluissa (+2 500), teollisuudessa (+2 200) ja rakentamisessa (+1 800).



Kuvio 5.  
Avoimet työpaikat lääneittäin  
(Ks. taulukko T3)



Kuvio 6.  
Avoimet työpaikat toimialoittain  
(Ks. taulukko T3)

# Kato

Tutkimuksen vastauskato oli vuoden 2004 ensimmäisellä neljänneksellä 4,4 prosenttia (Taulukko 1). Alueittain tarkasteltuna kato oli suurin Pohjois-Karjalassa (8,1 %) ja pienin Pohjanmaalla (1,6 %). Katoon jääneistä 108 kohteesta 42 jäi tavoittamatta, 42 kieltäytyi ja 24 ei pystynyt antamaan tietoja halutulla toimipaikantasolla.

## Keskivirheet

Estimoituihin avointen työpaikkojen lukumääriin sisältyy otantatutkimuksesta johtuen satunnaisvaihtelua. Tämän satunnaisvaihtelun suuruutta kuvaavat keskivirheet on laskettu taulukkoon 2. Keskivirheiden avulla voidaan estimaateille määrittää luottamusvälit. Esimerkiksi vuoden 2004 ensimmäisen neljänneksen avointen työpaikkojen kokonaismäärän 95 prosentin luottamusväli on 49 700–62 200. Tämä väli peittää todellisen avointen työpaikkojen lukumäärän 95 prosentin todennäköisyydellä. Joissakin lääneissä ja joillakin toimialoilla keskivirheet ovat suhteellisesti melko suuria (yli 20 %), mistä johtuen niihin liittyvät avointen työpaikkojen lukumääräestimaatit eivät välttämättä ole kovin tarkkoja.

**Taulukko 1. Kato- ja ylipeittokohteet vuosineljänneksittäin**

Neljännes / Vuosi	Otos	Haastattelu saatiin	Ylipeittokohteita	Kato-kohteita	Kato-prosentti
1 / 2002	2 552	2 325	94	133	5,4
2 / 2002	2 377	2 039	68	270	11,7
3 / 2002	2 524	2 286	107	131	5,4
4 / 2002	2 483	2 232	113	138	5,8
1 / 2003	2 585	2 430	73	82	3,3
2 / 2003	2 518	2 234	63	221	9,0
3 / 2003	2 479	2 246	50	183	7,5
4 / 2003	2 538	2 326	72	140	5,7
1 / 2004	2 558	2 373	77	108	4,4

**Taulukko 2. Avointen työpaikkojen estimaattien keskivirheet ja variaatiokertoimet**

	1. neljännes 2004			Vuosi 2003		
	Esti-maatti	Keski- virhe	Variaatio- kerroin (%)	Esti- maatti	Keski- virhe	Variaatio- kerroin (%)
<b>Avoimet työpaikat</b>	55 900	3 200	5,7	39 500	1 200	3,1
<b>Työntantaja</b>						
Yksityinen yritys	39 500	2 900	7,3	25 400	1 100	4,2
Kunta tai kuntayhtymä	10 500	1 400	13,2	10 000	500	5,4
Valtio	1 600	300	19,1	1 500	200	13,4
Järjestö, yhdistys tai säätiö	1 900	500	23,8	1 600	300	16,1
<b>Henkilöstömäärä</b>						
Alle 5	9 000	1 600	18,1	7 600	800	10,2
5 – 10	8 400	1 100	13,6	5 600	400	7,7
11 – 99	21 900	1 900	8,7	16 700	800	4,8
Vähintään 100	16 700	1 600	9,7	9 700	300	3,1
<b>Lääni</b>						
Uusimaa	15 400	1 800	12,0	13 300	800	5,8
Etelä-Suomi (pl. Uusimaa)	9 900	1 500	15,3	5 100	400	8,2
Länsi-Suomi	20 400	1 700	8,5	13 100	700	5,2
Itä-Suomi	5 900	900	15,3	3 500	300	9,5
Oulu+Lappi	4 400	800	18,4	4 600	400	8,8
<b>Toimiala <sup>1)</sup></b>						
Nace A – B	1 400	500	37,8	800	200	22,0
Nace C – E	13 000	1 700	12,7	6 900	500	6,9
Nace F	3 700	800	22,5	2 400	300	14,0
Nace G – I	15 000	1 900	12,8	10 800	800	7,2
Nace J – K	7 700	1 300	17,2	5 500	500	9,5
Nace L – O, Q	15 100	1 400	9,1	13 200	600	4,7

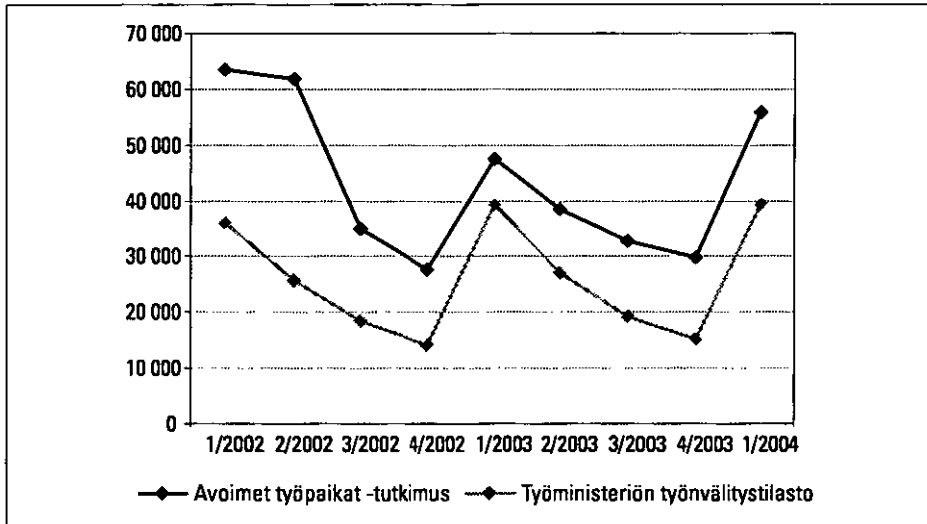
<sup>1)</sup> A = Maa-, metsä- ja riistatalous  
 B = Kalatalous  
 C = Mineraalien kaivu  
 D = Teollisuus  
 E = Sähkö-, kaasu- ja vesihuolto  
 F = Rakentaminen  
 G = Tukku- ja vähittäiskauppa  
 H = Majoitus- ja ravitsemistoiminta  
 I = Kuljetus, varastointi ja tietoliikenne

J = Rahoitustoiminta  
 K = Kiinteistö-, vuokraus- ja liike-elämän palvelut  
 L = Julkinen hallinto  
 M = Koulutus  
 N = Terveystieteiden- ja sosiaalipalvelut  
 O = Muut yhteiskunnalliset ja henkilökohtaiset palvelut  
 Q = Kv. järjestöt ja ulkomaiset edustustot.

# Vertailu työministeriön työnvälitystilastoon

Kuviossa 7 on esitetty vertailu työministeriön työnvälitystilaston julkaisemiin tietoihin avoimista työpaikoista vuoden 2002 ensimmäisestä neljänneksestä alkaen. Työnvälitystilastoon sisältyvät ne avoimet työpaikat, jot-

ka työnantajat ovat ilmoittaneet työvoimatoimistoihin. Työnvälitystilasto julkaistaan kuukausittain ja se sisältää tietoja avointen työpaikkojen lisäksi myös työvoimatoimistoihin ilmoittautuneista työttömistä työnhakijoista.



**Kuvio 7.**  
Avoimet työpaikat eri tilastoissa neljännesvuosittain

## Menetelmä

Tutkimuksen avulla saadaan neljännesvuosittaisia tietoja avoimista työpaikoista Suomessa. Avoimet työpaikat kuvaavat työvoiman kysyntää ja niiden määränmuutokset suhdannekehitystä työnantajien näkökulmasta. Lisäksi tutkimuksen avulla voidaan seurata työnantajien kokemia rekrytointivaikkeitä sekä työvoimapolun esiintymistä.

Aloite tutkimuksen tekemiseksi on lähtöisin Euroopan unionin komission työllisyys- ja sosiaaliasian osastolta sekä Euroopan keskuspankista. Tavoite on saada luotettavaa, säännöllistä, ajantasaista ja vertailukelpoista tietoa jäsenmaiden työmarkkinoiden avoimista työpaikoista sekä niiden rakenteellisista ominaisuuksista. Olemassa olevia hallinnollisia tilastoja ei pidetä riittävän kattavina ja erilaisten lehti-ilmoitusindeksien soveltuvuutta analyttiseen käyttöön pidetään riittämättömänä.

## Kohdejoukko ja otos

Tutkimus suoritetaan otantatutkimuksena ja tutkimuksen perusjoukkoon kuuluvat Suomessa (ml. Ahvenanmaa) sijaitsevat toimipaikat. Toimipaikka on joko yksityisen yrityksen tai julkisen sektorin omistama, yhdessä paikassa sijaitseva ja pääasiassa yhdenlaisia tavaroita tai palveluja tuottava yksikkö. Toimialoista edustettuina ovat kaikki.

Otoksen poiminnassa kehikkona toimii Tilastokeskuksen yritys- ja toimipaikkarekisteri, joka sisältää noin 140 000 aktiivista toimipaikkaa, joissa henkilötyövuosina mitattu palkansaajien lukumäärä on vähintään yksi. Kehikosta on rajattu pois puolustusvoimien toimipaikat.

Otoskoko on noin 10 000 toimipaikkaa vuodessa ja kautuen tasaisesti eri vuosineljänneksille. Otantamenetelmä on ositettu satunnaisotanta ja ositusmuuttujina käytetään toimipaikan kokoa sekä alueellista sijaintia. Ositekoet kiintiöidään Bankierin allokointimenetelmän avulla. Kiintiöinnissä hyödynnetään toimipaikkojen liikevaihdon hajonnan suuruutta sekä yhteenlaskettua henkilöstömäärää kussakin ositteessa.

Henkilöstömäärältään suurimmat toimipaikat (>100) on jaettu eri vuosineljänneksille siten, että ne tulevat kaikki mukaan tutkimukseen kerran vuodessa. Henkilöstömäärältään pienempien toimipaikkojen osalta hyödynnetään rotatoivaa paneeliasetelmaa, jossa osa edellisen vuoden toimipaikoista vapautetaan. Yksittäinen alle 100 henkilön toimipaikka voi olla mukana tutkimuksessa yhtäjaksoisesti enintään kolme kertaa vuoden välein, minkä jälkeen se korvataan uudella kohteella.

## Viiteajankohta ja kerättävät tiedot

Tutkimuksen avulla kerättävien tietojen viiteajankohta on kunkin vuosineljänneksen viimeisen kuukauden ensimmäinen kalenteripäivä. Näin ollen tutkimuksen avulla saadaan tilannekatsaus työmarkkinoiden avoimista työpaikoista neljästi vuodessa viitepäivien ollessa maaliskuun, kesäkuun, syyskuun ja joulukuun ensimmäinen päivä.

Toimipaikoista kerättävät tiedot käsittelevät toimipaikan omistusmuotoa ja henkilöstömäärää sekä avointen työpaikkojen lukumäärää viiteajankohtana. Avoimena olevista työpaikoista tiedustellaan lisäksi laadullisia ominaisuuksia kuten osa-aikaisuutta ja määräaikaisuutta.

Kiinnostuneita ollaan myös siitä, kuinka moni avoimista työpaikoista on vailla hoitajaa ja kuinka moni näistä vailla hoitajaa olevista työpaikoista aiotaan täyttää vasta myöhemmin. Työvoimapulan selvittämiseksi kysytään myös, kuinka monen viiteajankohtana avoimena olleen työpaikan täyttämässä toimipaikalla on ollut vaikeuksia.

## ***Avoimen työpaikan määritelmä***

Avoim työpaikka voi olla joko kokonaan uusi työpaikka tai jo olemassa oleva työpaikka, jolla ei ole hoitajaa. Lisäksi avoimiin työpaikkoihin lasketaan ne lähitulevaisuudessa vapautuvat työpaikat, jotka työnantaja on ilmoittanut avoimiksi. Avoin työpaikka on täytettävä kolmen kuukauden kuluessa, paikka on oltava haettava myös toimipaikan ulkopuolisille ja työnantajan on pitänyt toimia aktiivisesti sopivan työntekijän löytämiseksi. Aktiivisia toimenpiteitä ovat mm. avoimen työpaikan ilmoittaminen työvoimatoimistoon, internet- ja lehti-ilmoittelu, sekä kontaktiverkostojen käyttö.

Toimipaikan avoimiin työpaikkoihin ei lasketa sellaisia työpaikkoja, joihin otetaan palkaton harjoittelija tai esimerkiksi ulkopuolinen alihankkija tai urakoitsija. Avoimia työpaikkoja eivät myöskään ole ne työpaikat, jotka täytetään palkalliselta tai palkattomalta vapaalta palaavalla työntekijällä. Myöskään lyhytaikaisia alle kuukauden kestäviä sijaisuuksia ei lasketa toimipaikan avoimiin työpaikkoihin.

## ***Tiedonkeruu***

Tiedot kunkin vuosineljänneksen noin 2500 otostoimipaikasta kerätään Tilastokeskuksen puhelinhaastatteluyksikössä (CATI-keskuksessa). Tietokoneavusteisen puhelinhaastattelun käyttöä tutkimusmenetelmänä puoltaa mm. haastattelijan ja haastateltavan välinen vuorovaikutus, kadon pienuus sekä kerätyn tiedon laatu.

Toimipaikasta pyritään haastattelemaan henkilöä, joka tietää parhaiten kyseisen toimipaikan rekrytoinneista. Henkilöstömäärältään pienemmissä toimipaikoissa kyseinen henkilö on useimmiten yrittäjä/johtaja ja suuremmissa toimipaikoissa joudutaan yleensä ottamaan yhteyttä johonkin henkilöstöhallinnon työntekijään. Haastattelu on kestoltaan lyhyt ja saman haastattelun yhteydessä kerätään tiedot myös työministeriön Työvoimapaalvelut-tutkimukseen.

## ***Tulosten estimointi ja luotettavuus***

Saatu otos painotetaan siten, että estimoidut tulokset kuvaavat koko Suomen avointen työpaikkojen lukumäärää kunakin viiteajankohtana. Otoksen avulla estimoidaan sekä avointen työpaikkojen kokonaislukumäärät että työpaikkojen määrään suhteutetut avointen työpaikkojen astetta kuvaavat suhdeluvut. Koko maan tilannetta kuvaavien tulosten lisäksi lukuja estimoidaan myös eri alue-, yrityskoko- ja toimialatasoilla.

Otantatutkimuksen luonteesta johtuen saadut tulokset sisältävät otanta-asetelmasta johtuvaa otantavir-

hettä. Tämän otostutkimuksissa esiintyvän satunnaisvaihtelun suuruutta voidaan arvioida estimaattien keskivirheiden kautta. Keskivirheen avulla voidaan tutkimuksen kullekin tulosluvulle laskea luottamusväli, joka tietyllä todennäköisyydellä peittää estimoitavan parametrin todellisen arvon. Keskivirheet raportoidaan ainakin tärkeimpien estimaattien osalta. Lisäksi otanta-tutkimuksissa saattaa esiintyä otanta-asetelmasta riippumatonta harhaa johtuen esimerkiksi vastauskadosta tai otoskehikon yli- tai alipeitosta, jonka eliminoimiseksi painotus- ja estimointimenetelmiä kehitetään sekä käytettyä otoskehikkoa päivitetään säännöllisesti.

Myös kerätyn aineiston editointivaiheessa tehdään joitakin laadunparannustoimenpiteitä. Aineiston havaintoarvot tarkastetaan ja korjataan mahdollisimman oikeiksi. Myös yksittäisten arvojen keskinäinen loogisuus ja yhteensopivuus tarkistetaan. Tässä vaiheessa myös joitakin puuttuvia arvoja imputoidaan käyttäen hyväksi aineiston muiden samankaltaisten toimipaikkojen antamia tietoja. Lisäksi selvästi poikkeavien arvojen vaikutusta estimointiin lukumääriin rajoitetaan pienentämällä niiden painoa.

Esitettävät tulokset eivät ole kausitasoitettuja. Työmarkkinoiden avointen työpaikkojen lukumäärässä on kuitenkin havaittavissa vuodenajasta johtuvaa vaihtelua, mistä johtuen peräkkäisten vuosineljännesten lukuja vertaamalla ei voida tehdä johtopäätöksiä työvoiman kysynnän trendistä eikä sen mahdollisista muutoksista. Avointen työpaikkojen trendin kuvaamiseksi tutkimuksen alkuvaiheessa on syytä verrata peräkkäisten vuosien vastaavien neljännesten estimaatteja toisiinsa. Myöhemmin aikasarjan pidentyessä on mahdollista käyttää myös tilastollisia kausitasoitusmenetelmiä.

## ***Tulosten vertailtavuus***

Myös työministeriö julkaisee avointen työpaikkojen tilastoa Suomessa. Menetelmä-, määritelmä- ja tuotantoeroista johtuen työministeriön ja Tilastokeskuksen avointen työpaikkojen lukumäärät eivät ole vertailukelpoisia. Keskeinen ero tilastojen välillä on, että työministeriön työnvälitystilastoon sisältyvät vain ne avoimet työpaikat, jotka työnantajat ovat ilmoittaneet työvoimatoimistoihin. Tilastokeskuksen luvut puolestaan perustuvat otantatutkimukseen ja kattavat sekä työvoimatoimistoihin ilmoitetut että ilmoittamatta jätetyt avoimet työpaikat. Toisaalta yritys- ja toimipaikkarekisterin rakenteesta ja tiedonkeruumenetelmästä johtuen eivät Tilastokeskuksenkaan luvut ole täysin kattavia. Tutkimus ei kata maanpuolustuksen eikä yksityisten työnantajakotitalouksien avoimia työpaikkoja. Lisäksi toimipaikan palkansääjien lukumäärälle asetettu yhden henkilötyövuoden kriteeri ja lyhytaikaisten sijaisuuksien jättäminen pois toimipaikan avoimista työpaikoista johtavat siihen, että osa avoimista työpaikoista voi olla ilmoitettu työvoimatoimistoihin, vaikkakin Tilastokeskuksen tutkimuksen ulottumattomissa. Tilastokeskuksen avointen työpaikkojen tutkimus ei siten pyri korvaamaan työministeriön avointen työpaikkojen tilastoa, ja näitä kahta tilastoa onkin tarkasteltava lähinnä toisiaan täydentävinä työvoiman kysynnän mittareina.



# Taulukot – Tabellerna T1–T8

Pyöristyksistä johtuen taulukoiden summat eivät aina täsmää.  
På grund av avrundningar överensstämmer tabellsummorna inte alltid.

## T1. Avoimet työpaikat vuosineljänneksittäin Lediga arbetsplatser kvartalsvis

	Vuosineljännes – Årskvartal					Muutos Förändring	Muutos (%) Förändring (%)
	1 / 2003	2 / 2003	3 / 2003	4 / 2003	1 / 2004		
<b>Avoimet työpaikat – Lediga arbetsplatser</b>	47 600	38 400	32 900	29 800	55 900	8 300	17
Näistä ilman hoitajaa – Av dessa obesatta	20 300	19 000	15 400	15 000	25 000	4 800	24
Osa-aikaisia – På deltid	8 300	8 400	5 800	6 100	7 500	-800	-9
Määräaikaisia – På viss tid	26 000	19 400	12 500	12 900	34 200	8 200	32
Vaikeasti täytettäviä – Svåra att besätta	12 400	15 500	11 200	11 100	13 500	1 000	8

## T2. Avoimet työpaikat toimipaikan henkilöstömäärän ja omistusmuodon mukaan Lediga arbetsplatser efter antalet anställda på arbetsstället och ägarform

	Vuosineljännes – Årskvartal					Muutos Förändring	Muutos (%) Förändring (%)
	1 / 2003	2 / 2003	3 / 2003	4 / 2003	1 / 2004		
<b>Henkilöstömäärä – Antal anställda</b>							
1–4 henkeä – personer	8 200	9 500	6 100	6 300	9 000	700	9
5–10 henkeä – personer	5 800	6 100	5 200	5 000	8 400	2 600	44
11–99 henkeä – personer	19 900	18 100	15 300	12 300	21 900	2 000	10
100 tai enemmän – eller fler	13 700	4 700	6 300	6 200	16 700	3 000	22
<b>Työnantaja – Arbetsgivare</b>							
Yksityinen yritys – Privat företag	33 100	23 200	21 500	16 800	39 500	6 400	19
Kunta tai kuntayhtymä – Kommun eller samkommun	9 500	11 900	7 400	9 000	10 500	1 000	11
Valtio – Staten	1 200	1 400	1 700	1 500	1 600	400	33
Järjestö, yhdistys tai säätiö – Organisation, förening eller stiftelse	2 500	1 000	1 400	1 500	1 900	-500	-22
Jokin muu – Någon annan	1 300	800	900	1 000	2 400	1 100	81
<b>Yhteensä – Totalt</b>	<b>47 600</b>	<b>38 400</b>	<b>32 900</b>	<b>29 800</b>	<b>55 900</b>	<b>8 300</b>	<b>17</b>

**T3. Avoimet työpaikat lääneittäin ja toimialoittain**  
**Lediga arbetsplatser efter län och näringsgren**

	Vuosineljännes – Årskvartal					Muutos Förändring	Muutos (%) Förändring (%)
	1 / 2003	2 / 2003	3 / 2003	4 / 2003	1 / 2004		
<b>Lääni – Län</b>							
Uusimaa – Nyländ	16 900	13 200	10 700	9 700	15 400	-1 500	-9
Etelä-Suomi (pl. Uusimaa) – Södra Finland (exkl. Nyländ)	5 900	5 700	4 600	3 600	9 900	3 900	66
Länsi-Suomi (sis. Ahvenanmaa) – Västra Finland (inkl. Åland)	15 400	11 400	11 200	9 400	20 400	5 000	33
Itä-Suomi – Östra Finland	4 900	3 800	2 000	2 900	5 900	1 000	20
Oulu ja Lappi – Uleåborg och Lappland	4 500	4 300	4 500	4 200	4 400	-100	-2
<b>Toimiala (TOL -95 koodi) – Näringsgren (NI-95 kod)</b>							
Maa- metsä ja kalatalous (01–05) – Jord- och skogsbruk, fiske (01–05)	500	600	800	1 200	1 400	1 000	215
Teollisuus (10–41) – Tillverkning (10–41)	10 900	4 200	4 400	3 600	13 000	2 200	20
Rakentaminen (45) – Byggsamhet (45)	1 900	3 300	2 800	1 500	3 700	1 800	92
Tukku- ja vähittäiskauppa, majoitus- ja ravitsemistoiminta, kuljetus, varastointi, tietoliikenne (50–64) – Parti- och detaljhandel, hotell- och restaurangverksamhet, transport, magasinering och kommunikation (50–64)	14 800	9 700	9 700	7 100	15 000	300	2
Rahoitustoiminta, kiinteistö-, liike-elämän ym. palvelut (65–74) – Finansiell verksamhet, fastighetsverksamhet, företagstjänster o.d. (65–74)	5 200	7 500	5 000	3 900	7 700	2 500	49
Julkinen hallinto, koulutus, terveydenhuolto- sosiaali- sekä muut yhteiskunnalliset ja henkilö- kohtaiset palvelut, KV-järjestöt (75–93,97) – Offentlig förvaltning, utbildning, hälso- och sjuk- vård, sociala tjänster och andra samhällliga och personliga tjänster, internationella organisationer (75–93,97)	14 500	13 100	10 200	12 500	15 100	600	4
<b>Yhteensä – Totalt</b>	<b>47 600</b>	<b>38 400</b>	<b>32 900</b>	<b>29 800</b>	<b>55 900</b>	<b>8 300</b>	<b>17</b>

**T4. Osa-aikaiset avoimet työpaikat lääneittäin ja toimialoittain**  
**Lediga arbetsplatser på deltid efter län och näringsgren**

	Vuosineljännes – Årskvartal					Muutos Förändring	Muutos (%) Förändring (%)
	1 / 2003	2 / 2003	3 / 2003	4 / 2003	1 / 2004		
<b>Lääni – Län</b>							
Uusimaa – Nyländ	2 000	2 600	1 900	1 900	1 000	-1 000	-51
Etelä-Suomi (pl. Uusimaa) – Södra Finland (exkl. Nyländ)	500	800	800	600	1 100	600	121
Länsi-Suomi (sis. Ahvenanmaa) – Västra Finland (inkl. Åland)	4 100	3 600	2 700	1 800	4 300	200	5
Itä-Suomi – Östra Finland	1 100	500	100	300	1 000	-100	-7
Oulu ja Lappi – Uleåborg och Lappland	600	1 000	300	1 600	200	-500	-76
<b>Toimiala (TOL -95 koodi) – Näringsgren (NI-95 kod)</b>							
Maa- metsä ja kalatalous (01–05) – Jord- och skogsbruk, fiske (01–05)	0	0	100	500	200	100	265
Teollisuus (10–41) – Tillverkning (10–41)	400	100	200	300	700	300	94
Rakentaminen (45) – Byggsamhet (45)	200	0	100	100	0	-200	-100
Tukku- ja vähittäiskauppa, majoitus- ja ravitsemistoiminta, kuljetus, varastointi, tietoliikenne (50–64) – Parti- och detaljhandel, hotell- och restaurangverksamhet, transport, magasinering och kommunikation (50–64)	4 900	4 300	2 100	3 000	3 900	-1 000	-20
Rahoitustoiminta, kiinteistö-, liike-elämän ym. palvelut (65–74) – Finansiell verksamhet, fastighetsverksamhet, företagstjänster o.d. (65–74)	800	2 000	1 000	800	500	-300	-33
Julkinen hallinto, koulutus, terveydenhuolto- sosiaali- sekä muut yhteiskunnalliset ja henkilö- kohtaiset palvelut, KV-järjestöt (75–93,97) – Offentlig förvaltning, utbildning, hälso- och sjuk- vård, sociala tjänster och andra samhällliga och personliga tjänster, internationella organisationer (75–93,97)	2 000	2 000	2 300	1 400	2 100	200	10
<b>Yhteensä – Totalt</b>	<b>8 300</b>	<b>8 400</b>	<b>5 800</b>	<b>6 100</b>	<b>7 500</b>	<b>-800</b>	<b>-9</b>

**T5. Määräaikaiset avoimet työpaikat lääneittäin ja toimialoittain**  
**Lediga arbetsplatser på viss tid efter län och näringsgren**

	Vuosineljännes – Årskvartal				1 / 2004	Muutos Förändring 1/2004–1/2003	Muutos (%) Förändring (%) 1/2004–1/2003
	1 / 2003	2 / 2003	3 / 2003	4 / 2003			
<b>Lääni – Län</b>							
Uusimaa – <i>Nyland</i>	8 400	4 900	2 000	3 400	7 100	-1 300	-16
Etelä-Suomi (pl. Uusimaa) – <i>Södra Finland</i> (exkl. <i>Nyland</i> )	3 800	2 600	2 300	1 300	6 400	2 600	69
Länsi-Suomi (sis. Ahvenanmaa) – <i>Västra Finland</i> (inkl. <i>Åland</i> )	7 900	6 200	5 500	4 500	13 700	5 800	73
Itä-Suomi – <i>Östra Finland</i>	3 100	2 500	600	1 100	4 600	1 500	49
Oulu ja Lappi – <i>Uleåborg och Lappland</i>	2 800	3 300	2 100	2 600	2 500	-300	-12
<b>Toimiala (TOL -95 koodi) – Näringsgren (NI-95 kod)</b>							
Maa- metsä ja kalatalous (01–05) – <i>Jord- och skogsbruk, fiske (01–05)</i>	200	400	400	700	1 000	800	449
Teollisuus (10–41) – <i>Tillverkning (10–41)</i>	7 900	2 200	1 600	1 500	10 200	2 300	30
Rakentaminen (45) – <i>Byggsamhet (45)</i>	900	1 200	700	500	2 400	1 500	162
Tukku- ja vähittäiskauppa, majoitus- ja ravitsemistoiminta, kuljetus, varastointi, tietoliikenne (50–64) – <i>Parti- och detaljhandel, hotell- och restaurangverksamhet, transport, magasinering och kommunikation (50–64)</i>	6 900	5 100	2 100	2 000	7 600	700	10
Rahoitustoiminta, kiinteistö-, liike-elämän ym. palvelut (65–74) – <i>Finansiell verksamhet, fastighetsverksamhet, företags tjänster o.d. (65–74)</i>	2 800	3 000	1 200	900	3 600	800	30
Julkinen hallinto, koulutus, terveydenhuolto-, sosiaali- sekä muut yhteiskunnalliset ja henkilökohtaiset palvelut, KV-järjestöt (75–93,97) – <i>Offentlig förvaltning, utbildning, hälso- och sjukvård, sociala tjänster och andra samhällliga och personliga tjänster, internationella organisationer (75–93,97)</i>	7 300	7 500	6 500	7 300	9 400	2 100	28
<b>Yhteensä – Totalt</b>	<b>26 000</b>	<b>19 400</b>	<b>12 500</b>	<b>12 900</b>	<b>34 200</b>	<b>8 200</b>	<b>32</b>

**T6. Vaikeasti täytettävät avoimet työpaikat lääneittäin ja toimialoittain**  
**Lediga arbetsplatser som är svåra att besätta efter län och näringsgren**

	Vuosineljännes – Årskvartal				1 / 2004	Muutos Förändring 1/2004–1/2003	Muutos (%) Förändring (%) 1/2004–1/2003
	1 / 2003	2 / 2003	3 / 2003	4 / 2003			
<b>Lääni – Län</b>							
Uusimaa – <i>Nyland</i>	3 100	6 000	3 700	3 600	3 600	500	17
Etelä-Suomi (pl. Uusimaa) – <i>Södra Finland</i> (exkl. <i>Nyland</i> )	1 600	2 900	900	1 600	1 200	-400	-25
Länsi-Suomi (sis. Ahvenanmaa) – <i>Västra Finland</i> (inkl. <i>Åland</i> )	5 400	3 700	4 000	3 600	5 900	500	9
Itä-Suomi – <i>Östra Finland</i>	1 400	1 200	800	1 100	1 800	400	25
Oulu ja Lappi – <i>Uleåborg och Lappland</i>	900	1 700	1 900	1 300	1 000	100	6
<b>Toimiala (TOL -95 koodi) – Näringsgren (NI-95 kod)</b>							
Maa- metsä ja kalatalous (01–05) – <i>Jord- och skogsbruk, fiske (01–05)</i>	300	200	700	100	200	0	-14
Teollisuus (10–41) – <i>Tillverkning (10–41)</i>	1 200	2 000	1 400	1 200	900	-300	-25
Rakentaminen (45) – <i>Byggsamhet (45)</i>	600	1 600	1 700	1 100	1 500	900	139
Tukku- ja vähittäiskauppa, majoitus- ja ravitsemistoiminta, kuljetus, varastointi, tietoliikenne (50–64) – <i>Parti- och detaljhandel, hotell- och restaurangverksamhet, transport, magasinering och kommunikation (50–64)</i>	5 200	3 500	4 700	3 700	5 400	300	5
Rahoitustoiminta, kiinteistö-, liike-elämän ym. palvelut (65–74) – <i>Finansiell verksamhet, fastighetsverksamhet, företags tjänster o.d. (65–74)</i>	900	3 100	1 100	1 400	2 200	1 300	150
Julkinen hallinto, koulutus, terveydenhuolto-, sosiaali- sekä muut yhteiskunnalliset ja henkilökohtaiset palvelut, KV-järjestöt (75–93,97) – <i>Offentlig förvaltning, utbildning, hälso- och sjukvård, sociala tjänster och andra samhällliga och personliga tjänster, internationella organisationer (75–93,97)</i>	4 400	5 100	1 600	3 600	3 300	-1 100	-25
<b>Yhteensä – Totalt</b>	<b>12 400</b>	<b>15 500</b>	<b>11 200</b>	<b>11 100</b>	<b>13 500</b>	<b>1 000</b>	<b>8</b>

**Postitus**  
**2 lk kirje**

Port Payé  
Finlande  
126676

Suomen  
Posti Oyj

**SVT Suomen virallinen tilasto**  
**Finlands officiella statistik**  
**Official Statistics of Finland**

**Työmarkkinat 2004:7**  
**Arbetsmarknaden**  
**Labour Market**

**Lisätietoja – Förfrågningar – Inquiries:**

**Kristian Taskinen (09) 1734 3225**

**Vastaava tilastojohtaja – Ansvarig statistikdirektör –**  
**Director in charge:**

**Jussi Simpura**