

F1 3.3

Tilastokeskus  
Statistikcentralen  
Statistics Finland

10-08-2010  
Rakentaminen 2010

# Talonrakentamisen suhdanteet

Elokuu 2010

TILASTOKIRJASTO



136 017 6061



## Sisällys

Talonrakentamisen suhdanteet, elokuu 2010 . . . . .	3	Talonrakentamisen työllisyys . . . . .	13
Uudisrakentaminen . . . . .	4	Talonrakennusalan työttömiä 15 100	
Rakennuslupien kuutiomäärä kasvoi toukokuussa		Korjausrakentaminen. . . . .	14
Asuntotuotanto . . . . .	5	Talonrakentamisessa tehdyt työtunnit	
Toukokuussa rakennuslupia 2 960 asunnon		vähenevät hieman kesäkuussa	
rakentamiseen		Uusimmat suuret rakennushankkeet . . . . .	15
Uudisrakentamisen volyyymi-indeksi . . . . .	6		
Uudisrakentamisen volyyymi kasvoi			
runsaat 18 prosenttia toukokuussa			
Myönnettyt rakennusluvut . . . . .	8		
Rakennuskustannusindeksi . . . . .	10		
Rakennuskustannukset nousivat			
kesäkuussa 1,1 prosenttia			
Rakennustarvikkeiden kauppa. . . . .	11		
Rakennustarvikkeiden tukkumyynnissä kasvua			
Talonrakentamisen kuukausikuvaajat . . . . .	12		
Talonrakennusyritysten liikevaihto			
kasvoi hieman huhtikuussa			

Trendi kuvaa sarjan pitkän ajan suhdannevaihtelua. Kausitasoitettut sarjat tuotetaan TRAMO/SEATS -menetelmällä.

Julkaisussa \*-merkityt tiedot ovat ennakkotietoja.

Julkaisussa käytetty muutos % on laskettu edellisen vuoden vastaavasta ajankohdasta tai -jaksosta.

*Rakentamisen ja asumisen verkkopalvelu*  
*<http://www.tilastokeskus.fi/tup/rakas>*

on päivitetty Talonrakentamisen verkkopalvelun osalta 6.8.2010.

*Julkaisu ilmestyy Rakentaminen*  
*aihealueessa*

### Lisätietoja:

Merja Järvinen (09) 17 341  
tai ko. sivun alalaidassa mainittu henkilö.

sähköposti: rakennus.suhdanne@tilastokeskus.fi

Kestotilauksena 110 euroa. Sisältää verkkopalvelun.  
Ilmestyy 11 kertaa vuodessa.

© 2010 Tilastokeskus

Julkaisun tiedot vapaasti lainattavissa. Lainattaessa mainittava  
ko. tiedon kohdalla ilmoitettu lähde.

ISSN 1238-7142 (print)

ISSN 1796-2358 (pdf)

# Talonrakentamisen suhdanteet elokuussa 2010

## Rakennuslupien kuutiomäärä kasvoi

### Toukokuu 2010

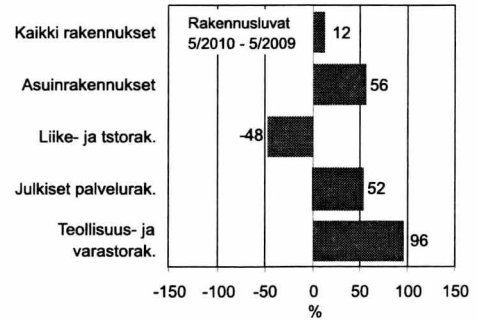
Kaikki rakennukset +12 %

Asuinrakennukset +56 %

### Kesä 2009 – Touko 2010

Kaikki rakennukset -6 %

Asuinrakennukset +37 %



## Talonrakennusyriytysten (TOL 41) liikevaihto kasvoi

### Liikevaihto

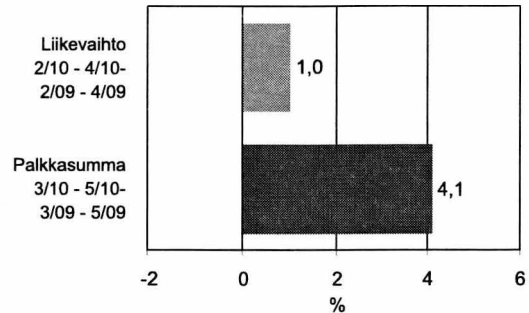
Huhtikuussa +4,7 %

Helmi-huhtikuussa +1 %

### Palkkasumma

Toukokuussa +4,2 %

Maalis-toukokuussa +4,1 %



## Erikoistuneen rakentamisen (TOL 43) liikevaihdon lasku tasaantui

### Liikevaihto

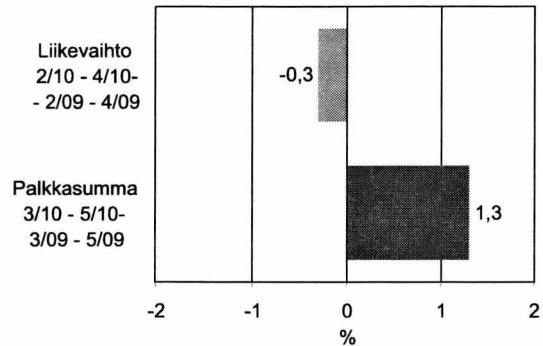
Huhtikuussa +3,7 %

Helmi-huhtikuussa -0,3 %

### Palkkasumma

Toukokuussa +3,4 %

Maalis-toukokuussa +1,3 %

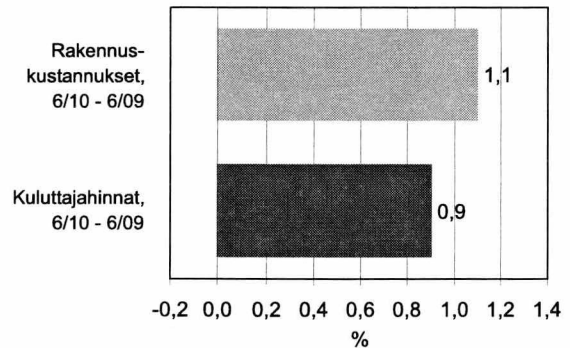


## Rakennuskustannukset nousivat kesäkuussa

### Rakennuskustannusindeksi 2005=100

Kesäkuussa +1,1 %

Toukokuusta kesäkuuhun +0,3 %



## Inflaatio kesäkuussa + 0,9 %

### Kuluttajahintaindeksi 2005=100

Kesäkuussa +0,9 %

Toukokuusta kesäkuuhun +0,2 %

## Talonrakennusalan työttömiä 15 100 kesäkuussa

### Talonrakennusalan (TOL 2002) työttömät

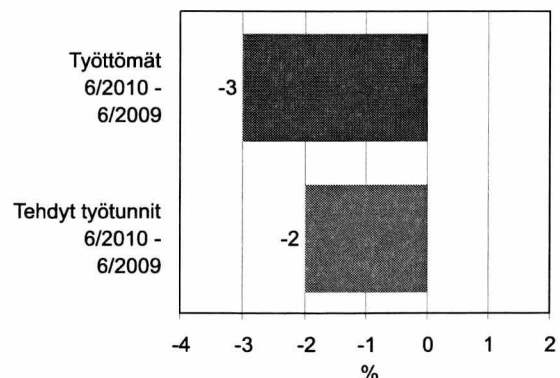
Kesäkuussa -3 %

Huhtikuusta kesäkuuhun +0,5 %

### Talonrakennusalan (TOL 2008) tehdyt työtunnit

Kesäkuussa -2 %

Huhtikuusta kesäkuuhun 3,9 %



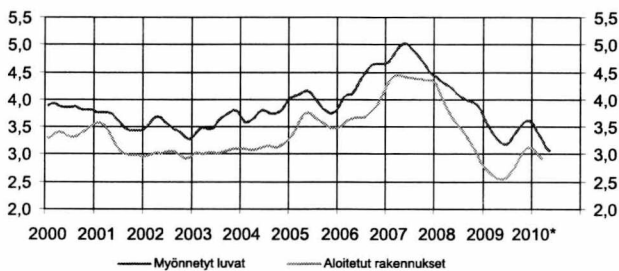
## Rakennuslupien kuutiomäärä kasvoi toukokuussa

Vuoden 2010 toukokuussa rakennuslupia myönnettiin yhteensä 4,3 miljoonalle kuutiometrille, mikä on 12 prosenttia enemmän kuin vuosi sitten.

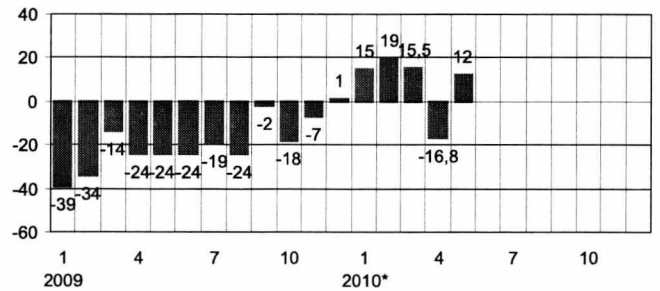
Asuinrakennusten lupakuutiot kasvoivat 56 prosenttia ja erityisesti rivi- ja ketjutalojen lupakuutiot kolminkertaistuivat edellisen vuoden toukokuuhun verrattuna. Myös teollisuus- ja varastorakennusten ja julkisten ja palvelurakennusten lupakuutiot olivat kasvussa. Liike- ja toimistorakennusten lupakuutiot vuorostaan vähenivät noin 50 prosenttia vuoden takaisesta.

Tammi-toukokuussa kaikkien rakennusten lupien kuutiomäärä kasvoi 7 prosenttia edellisestä vuodesta. Asuinrakennusten lupien määrä kasvoi 67 prosenttia. Liike- ja toimistorakennusten lupakuutiot vähenivät yli 20 prosenttia edellisen vuoden vastaavaan ajankohtaan verrattuna.

Uudisrakentaminen, milj. m<sup>3</sup>, trendit



Myönnettyt rakennusluvat, koko maa, vuosimuutos %



Uudisrakentaminen, koko maa, milj. m<sup>3</sup>

Vuosi	kk	Myönnettyt rakennusluvat			Aloitettut rakennukset			
		milj. m <sup>3</sup>	Trendi	vuosimuutos, % <sup>1)</sup>	milj. m <sup>3</sup>	Trendi	vuosimuutos, %	
2005		47,64		10	42,70		13	
2006		52,48		10	43,25		1	
2007		57,40		9	51,67		19	
2008		50,55		-12	41,87		-19	
2009		40,80		-19	31,50		-25	
2008	7	2,42	4,04	-22	3,47	3,46	-19	
	8	3,59	3,99	-26	4,12	3,36	-28	
	9	4,43	3,96	-4	3,70	3,25	-25	
	10	3,53	3,94	-26	3,27	3,14	-26	
	11	3,37	3,91	3	2,69	3,00	-15	
	12	3,85	3,80	20	1,77	2,85	-29	
	2009*	1	2,27	3,64	-39	1,27	2,74	-61
		2	2,39	3,49	-34	1,71	2,68	-23
		3	3,53	3,40	-14	1,95	2,61	-33
		4	4,38	3,30	-24	2,81	2,56	-35
		5	4,26	3,20	-24	3,02	2,54	-41
		6	5,03	3,17	-24	3,59	2,57	-29
7		1,96	3,23	-19	2,81	2,64	-19	
8		2,72	3,33	-24	2,92	2,73	-29	
9		4,34	3,43	-2	3,53	2,85	-5	
10		2,90	3,52	-18	2,97	2,97	-9	
11		3,14	3,59	-7	2,54	3,08	-5	
12		3,90	3,62	1	2,39	3,13	35	
2010*	1	2,59	3,55	15	2,07	3,10	64	
	2	2,71	3,42	19	1,52	3,01	-11	
	3	3,69	3,26	15,5	1,85	2,92	-5	
	4	3,30	3,12	-16,8				
	5	4,29	3,06	12				

\* Rakennuslupien ennakkollisen vuoden muutosprosentit on laskettu edellisen vuoden vastaavaan tasoisesta ennakosta. Aloitusten kuukausiarvot julkaistaan neljännesvuosittain.

Lähde: Tilastokeskus, Myönnettyt rakennusluvat

Lisätietoja: tilastokeskus.fi/til/rl, Tiedustelut: Kaj Isaksson (09) 17 341

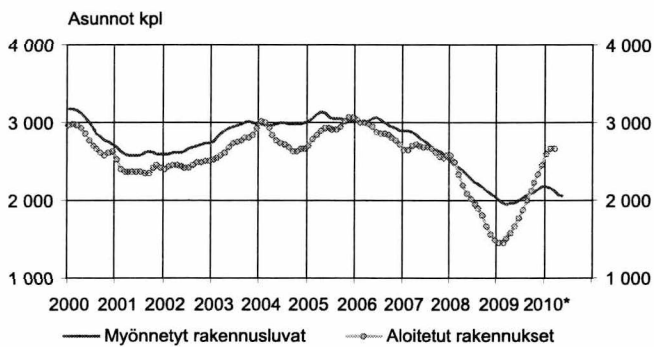


## Toukokuussa rakennuslupia 2 960 asunnon rakentamiseen

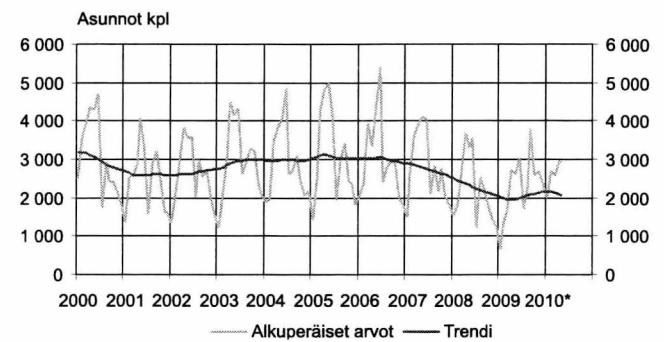
Vuoden 2010 toukokuussa myönnettiin rakennuslupa 2 960 uudelle asunnolle, mikä on runsaan kolmanneksen enemmän kuin vuotta aiemmin. Rivi- ja ketjutaloasuntojen lupien määrä kolminkertaistui ja erillisten pientaloasuntojenkin lupamäärä kasvoi 66 prosenttia vuoden takaisesta. Myös kerrostaloasuntojen lupien määrä kasvoi 14 prosenttia.

Tammi–toukokuussa on rakennusluvan saanut 13 168 asuntoa. Asuinrakennuksille myönnettyjen lupien määrä kasvoi 60 prosenttia edellisen vuoden vastaavaan ajankohtaan verrattuna.

### Asuntotuotanto, trendit



### Asuntotuotanto kuukausittain, myönnettyt rakennusluvut



### Asuntotuotanto, koko maa

Vuosi	kk	Myönnettyt rakennusluvut Asunnot, kpl			vuosimuutos, % <sup>2)</sup>	Aloitettut rakennukset Asunnot, kpl <sup>1)</sup>			vuosimuutos, %
		Alkuper.	Trendi			Alkuper.	Trendi		
2005		37 135		6	34 275		6		
2006		36 370		-2	33 997		-1		
2007		33 609		-8	30 769		-9		
2008		27 061		-19	24 085		-22		
2009*		27 513		2	22 427		-7		
2008	7	1 225	2 235	-42	1 579	1 956	-24		
	8	2 560	2 206	-10	2 615	1 897	-34		
	9	2 197	2 168	2	2 510	1 804	-18		
	10	1 780	2 124	-35	1 600	1 672	-35		
	11	1 442	2 088	-29	1 047	1 563	-42		
	12	1 253	2 047	-30	770	1 496	-34		
2009*	1	666	2 006	-57	720	1 455	-56		
	2	1 325	1 972	-27	597	1 451	-52		
	3	1 682	1 954	-37	1 242	1 502	-28		
	4	2 719	1 957	-27	1 929	1 574	-30		
	5	2 631	1 970	-20	2 199	1 658	-28		
	6	3 033	1 998	-15	2 633	1 766	-10		
	7	1 705	2 040	39	1 555	1 884	-2		
	8	2 312	2 070	-10	2 594	2 004	-1		
	9	3 798	2 083	73	2 738	2 123	9		
	10	2 578	2 103	45	2 239	2 227	40		
	11	2 681	2 138	86	2 705	2 329	158		
	12	2 383	2 167	90	1 979	2 454	157		
2010*	1	1 997	2 179	209	1 580	2 590	119		
	2	2 680	2 160	105	2 047	2 672	243		
	3	2 592	2 116	63	2 126	2 673	71		
	4	2 939	2 076	18					
	5	2 960	2 052	35					

1) Aloitettujen asuntojen kuukausiarvot julkaistaan neljännesvuosittain

2) Ennakollisen vuoden muutosprosentit on laskettu edellisen vuoden vastaavaan ennakkoon verraten

Lähde: Tilastokeskus, Myönnettyt rakennusluvut

Lisätietoja: tilastokeskus.fi/til/ri

Tiedustelut: Kaj Isaksson (09) 17 341

## Uudisrakentamisen volyyymi kasvoi runsaat 18 prosenttia toukokuussa

Toukokuussa 2010 käynnissä olevan rakennustuotannon kiinteähintainen arvo eli volyyymi kasvoi 18,4 prosenttia vuoden takaiseen verrattuna.

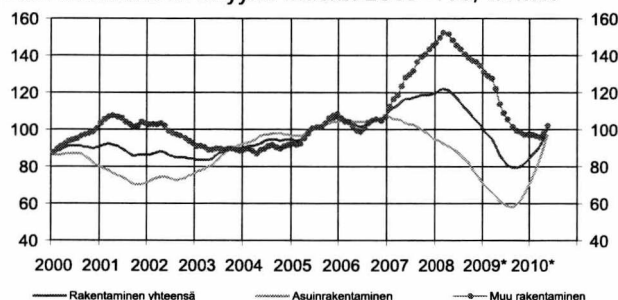
Asuinrakentamisen volyyymi lisääntyi 77 prosenttia vuotta aiemmasta. Asuinrakentamisessa erityisesti rivi- ja ketjutalojen rakentamisen volyyymi kaksinkertaistui edellisen vuoden toukokuuhun verrattuna. Asuinke-rostalojen rakentaminen kasvoi lähes 80 prosenttia ja

erillisten pientalojen rakentamisen volyyymi runsaat 70 prosenttia vuoden takaisesta.

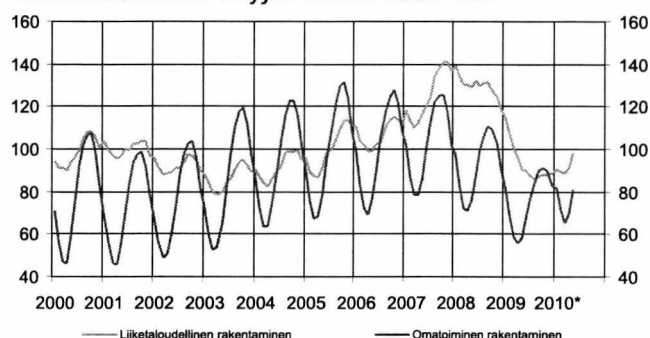
Muun kuin asuinrakentamisen volyyymi supistui edelleen. Laskua oli lähes 10 prosenttia vuoden 2009 toukokuusta.

Teollisuus- ja varistorakentamisen volyymit vähenivät eniten, runsaat 40 prosenttia viime vuoden toukokuuhun verrattuna. Toimistorakentamisessa vähenemistä oli yli 30 prosenttia vuotta aiemmasta.

Uudisrakentamisen volyyymi-indeksi 2005=100, trendit



Uudisrakentamisen volyyymi-indeksi 2005=100



Uudisrakentamisen volyyymi-indeksi 2005=100

vuosi	kk	Kaikki rakennukset	Vuosi- muutos %	Asuin- rakennukset	Liike- rakennukset	Toimisto- rakennukset	Julkiset palvelu- rakennukset	Teollisuus- rakennukset	Varasto- rakennukset	Maatalous- rakennukset
2005		100,0	7,5	100,0	100,0	100,0	100,0	100,0	100,0	100,0
2006		103,9	3,9	104,6	112,7	114,8	93,1	112,8	80,6	99,9
2007		115,7	11,4	101,7	179,5	190,6	77,3	142,2	119,5	111,7
2008		113,4	-2,2	85,5	188,9	243,3	97,7	168,3	136,6	93,3
2009*		85,7	-24,4	62,9	130,1	152,4	109,9	107,6	93,4	95,2
2008	7	116,6	-2,0	84,6	199,9	256,7	100,9	166,4	119,5	103,4
	8	120,2	-6,6	90,9	194,0	251,6	103,0	167,7	124,8	112,1
	9	122,5	-7,8	95,2	180,5	250,1	106,4	172,7	131,3	119,1
	10	119,9	-10,5	94,4	172,6	235,1	108,7	168,8	128,7	113,4
	11	115,1	-11,9	90,0	165,3	247,5	108,5	162,8	130,7	106,4
	12	105,9	-12,9	80,4	160,5	230,4	105,8	159,2	125,3	89,9
2009*	1	100,0	-17,2	73,0	159,4	224,1	107,5	158,2	119,2	86,9
	2	90,0	-19,2	62,5	144,0	215,7	109,2	148,1	117,3	69,5
	3	82,3	-21,7	53,7	140,5	196,4	112,5	135,2	115,5	57,3
	4	78,4	-25,0	48,9	140,8	187,4	115,7	127,3	103,6	57,9
	5	76,6	-27,6	47,9	137,4	168,5	109,8	108,9	99,4	70,2
	6	80,5	-28,6	51,2	136,2	162,1	113,2	101,8	92,7	91,0
	7	82,6	-29,2	55,6	129,2	139,8	107,7	94,9	90,6	109,3
	8	84,8	-29,5	63,0	115,0	124,3	105,0	87,8	88,2	122,9
	9	88,5	-27,8	69,8	116,3	113,3	109,9	89,7	76,6	128,9
	10	89,6	-25,3	75,1	109,9	113,9	110,3	86,0	73,1	125,0
	11	88,6	-23,0	77,4	112,9	90,8	108,1	79,3	73,3	120,0
	12	86,0	-18,8	76,6	119,2	91,9	110,4	73,7	71,5	103,5
2010*	1	86,8	-13,2	78,9	117,8	90,1	119,3	69,7	69,9	95,4
	2	81,5	-9,4	74,2	113,0	100,5	116,9	67,3	65,7	75,2
	3	78,3	-4,9	72,3	108,2	99,7	116,5	61,3	60,0	63,4
	4	81,8	4,3	76,8	104,0	109,8	115,5	60,9	65,2	66,5
	5	90,7	18,4	84,9	115,8	115,4	126,4	63,4	55,6	69,0

## Uudisrakentamisen volyymi-indeksi 2005=100

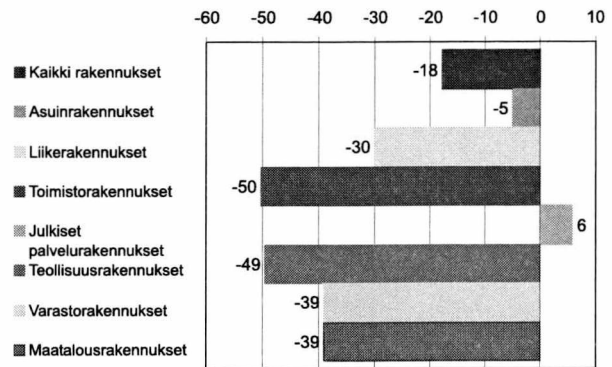
Uudisrakentamisen volyymi-indeksi 2005=100 kuvaa Talonrakentamisen määrän kehitystä vuoden 2005 hintatasossa. Talonrakentamiseen sisältyvät uudisrakentaminen ja jo olemassa olevien rakennusten laajennukset. Korjausrakentaminen ja uudelleen rakentamiseen verrattavissa olevat muutokset eivät sisälly uudisrakentamisen volyymi-indeksiin.

Volyymi-indeksin avulla voidaan tarkastella rakennustyömaalla syntyvän uudisrakennustuotannon syntyvän arvon muutoksia kuukausittain. Uudisrakentaminen on tilastoissa jaettu talotyypin ja pääasiallisen rakentajan mukaan. Liiketaloudellisessa rakentamisessa rakentajana on yleensä rakennusliike tai jokin muu ulkopuolinen ammattirakentaja. Omatoimisessa rakentamisessa vain osan tekee ammattirakentaja.

Vuoden 2009 lopulliset tiedot julkaistiin touku-kuussa 2010. Siihen saakka vuoden 2009 tiedot olivat ennakkollisia. Aina samalla kun tuoreimmat tiedot julkaistaan, korjataan aiempia ennakkotietoja.

Perusvuoden 2005 vaihdon yhteydessä uudistettiin rakennushankkeiden hinnoittelua sekä päivitettiin las-  
kentamenetelmä siten, että uudistettu indeksi kuvaa talonrakentamisen uudistuotannon määrää ja sen muutoksia mahdollisimman hyvin.

Uudisrakentamisen volyymi-indeksi 2005=100, 12 kk:n muutos, %



## Uudisrakentamisen volyymi-indeksi 2005=100

	Koko rakentaminen			Asuinrakentaminen			Muu rakentaminen			
	Yhteensä	Liiketa- ludellinen rakentami- nen	Omatoimi- nen raken- taminen	Yhteensä	Liiketa- ludellinen rakentami- nen	Omatoimi- nen raken- taminen	Yhteensä	Liiketa- ludellinen rakentami- nen	Omatoimi- nen raken- taminen	
2005	100,0	100,0	100,0	100,0	100,0	100,0	100,0	100,0	100,0	
2006	103,9	107,1	99,7	104,6	108,5	101,4	103,1	106,1	96,7	
2007	115,7	125,6	103,0	101,7	104,5	99,3	130,7	140,6	109,8	
2008	113,4	130,0	92,1	85,5	84,6	86,3	143,1	162,3	102,5	
2009*	85,7	93,7	75,3	62,9	60,2	65,2	110,0	117,6	93,8	
2008	7	116,6	130,0	99,3	84,6	81,4	87,3	150,8	164,7	121,2
	8	120,2	131,2	106,0	90,9	84,4	96,4	151,4	164,6	123,6
	9	122,5	131,6	110,9	95,2	85,7	103,2	151,7	164,3	124,9
	10	119,9	127,9	109,6	94,4	82,1	104,5	147,2	160,5	119,0
	11	115,1	124,7	102,6	90,0	78,8	99,3	141,9	157,5	108,6
	12	105,9	118,4	89,9	80,4	71,5	87,7	133,3	151,9	93,8
2009*	1	100,0	114,7	81,0	73,0	68,1	77,0	128,8	147,9	88,3
	2	90,0	106,8	68,4	62,5	61,6	63,3	119,4	139,0	77,6
	3	82,3	100,6	58,7	53,7	55,0	52,7	112,8	133,2	69,6
	4	78,4	96,1	55,6	48,9	51,2	47,1	109,9	128,1	71,2
	5	76,6	90,8	58,3	47,9	50,3	46,0	107,3	119,7	80,8
	6	80,5	90,2	68,0	51,2	50,8	51,6	111,8	118,4	97,9
	7	82,6	87,2	76,6	55,6	51,8	58,7	111,5	112,5	109,2
	8	84,8	85,9	83,4	63,0	58,0	67,1	108,2	105,8	113,2
	9	88,5	87,3	90,1	69,8	62,2	76,0	108,5	105,1	115,7
	10	89,6	88,3	91,2	75,1	68,5	80,6	105,1	102,5	110,6
	11	88,6	87,8	89,7	77,4	71,6	82,3	100,6	99,4	103,1
	12	86,0	88,5	82,6	76,6	73,1	79,5	96,0	99,5	88,4
2010*	1	86,8	90,8	81,7	78,9	78,0	79,7	95,3	100,0	85,5
	2	81,5	89,4	71,3	74,2	78,5	70,7	89,2	97,1	72,5
	3	78,3	88,4	65,2	72,3	80,5	65,5	84,6	94,1	64,6
	4	81,8	91,3	69,6	76,8	86,1	69,1	87,2	95,1	70,4
	5	90,7	98,3	81,1	84,9	93,7	77,7	97,0	101,5	87,3

Lähde: Tilastokeskus, Uudisrakentamisen volyymi-indeksi

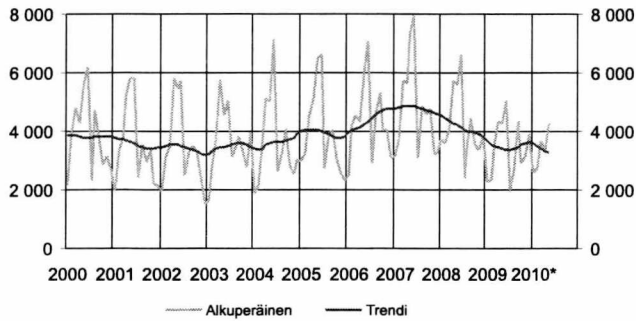
Lisätietoja: tilastokeskus.fi/til/urvoli

Tiedustelut: Merja Järvinen (09) 17 341

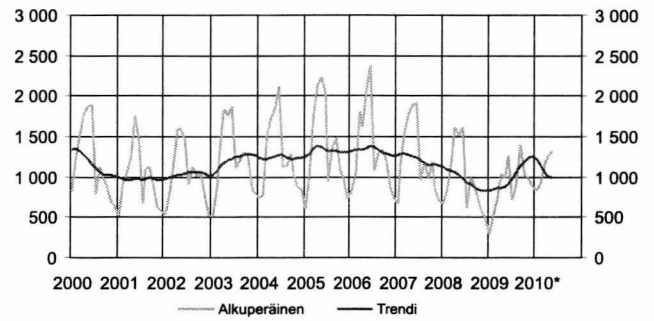


## Myönnetyt rakennusluvut, 1 000 m<sup>3</sup>

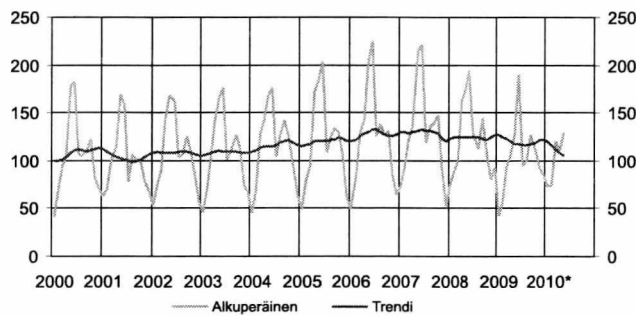
Kaikki rakennukset



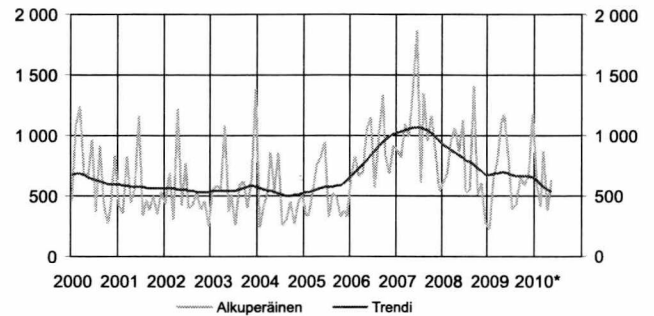
Asuinrakennukset



Vapaa-ajan asuinrakennukset



Liike- ja toimistorakennukset



## Myönnetyt rakennusluvut rakennustyyppin mukaan, 1 000 m<sup>3</sup>

Vuosi	kk	Kaikki rakennukset		Asuinrakennukset		Vapaa-ajan asuinrak.		Liike- ja toimistorak.	
		Alkuper.	Muutos %	Alkuper.	Muutos %	Alkuper.	Muutos %	Alkuper.	Muutos %
2000		46 432	6	14 242	-2	1 267	11	8 339	16
2001		42 559	-8	11 890	-17	1 202	-5	6 341	-24
2002		42 000	-1	12 566	6	1 279	6	6 280	-1
2003		43 976	5	14 743	17	1 293	1	7 570	21
2004		43 444	-1	15 006	2	1 391	8	5 694	-25
2005		47 642	10	16 372	9	1 447	4	6 129	8
2006		52 483	10	16 267	-1	1 506	4	10 384	69
2007		57 396	9	14 892	-9	1 536	2	12 534	21
2008		50 549	-12	11 741	-21	1 463	-5	9 187	-27
2009*		40 804	-19	10 755	-8	1 221	-17	8 714	-5
			<i>Trendi</i>		<i>Trendi</i>		<i>Trendi</i>		<i>Trendi</i>
2008	7	2 421	4 052	612	935	128	124	530	798
	8	3 587	4 008	993	911	112	124	544	779
	9	4 432	3 978	931	884	145	123	1 413	758
	10	3 529	3 955	752	854	110	122	513	731
	11	3 373	3 922	583	836	81	124	611	702
	12	3 854	3 830	488	831	93	127	266	679
2009*	1	2 271	3 685	299	839	42	127	231	673
	2	2 386	3 567	524	851	56	125	645	680
	3	3 525	3 505	716	859	94	123	792	689
	4	4 378	3 456	1 038	867	106	120	1 105	695
	5	4 256	3 399	995	883	125	118	1 173	691
	6	5 032	3 357	1 267	920	189	117	830	681
	7	1 964	3 354	716	978	95	116	389	672
	8	2 716	3 399	901	1 054	101	117	433	666
	9	4 342	3 470	1 404	1 136	128	118	657	664
	10	2 897	3 539	1 027	1 198	109	119	589	665
	11	3 141	3 603	982	1 240	92	121	684	663
	12	3 895	3 634	886	1 256	85	122	1 186	652
2010	1	2 590	3 594	835	1 222	74	120	594	630
	2	2 713	3 504	936	1 142	74	116	415	603
	3	3 687	3 403	1 163	1 061	121	112	872	576
	4	3 304	3 323	1 236	1 008	110	108	380	549
	5	4 294	3 286	1 320	987	130	105	630	527

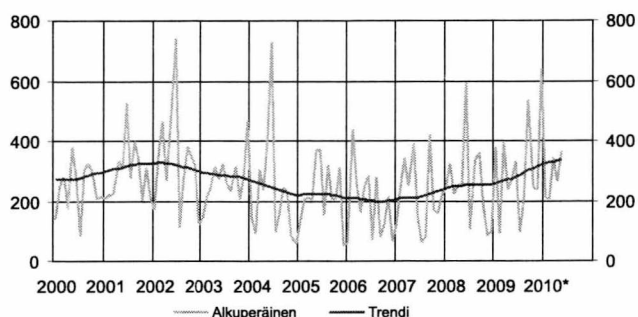
Lähde: Tilastokeskus, Rakennus- ja asuntotuotanto

Lisätietoja: tilastokeskus.fi/til/ras

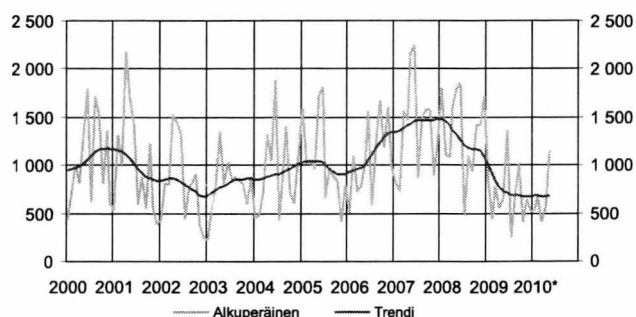
Tiedustelut: Kaj Isaksson (09) 17 341

Myönnetyt rakennusluvut, 1 000 m<sup>3</sup>

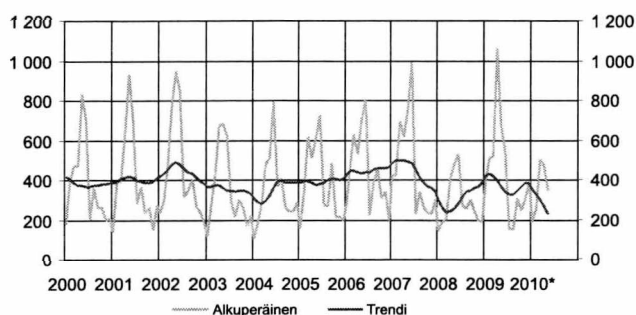
## Julkiset palvelurakennukset



## Teollisuus- ja varastorakennukset



## Maatalusrakennukset

Myönnetyt rakennusluvut rakennustyyppin mukaan, 1 000 m<sup>3</sup>

Vuosi	kk	Julkiset palvelurak.		Teollisuus- ja varastorak.		Maatalusrakennukset	
		Alkuper.	Muutos %	Alkuper.	Muutos %	Alkuper.	Muutos %
2000		2 945	-7	12 704	25	4 534	-15
2001		3 570	21	12 318	-3	4 769	5
2002		4 017	13	9 887	-20	5 334	12
2003		3 290	-18	9 567	-3	4 266	-20
2004		2 800	-15	10 923	14	4 159	-3
2005		2 748	-2	12 755	17	4 616	11
2006		2 293	-17	12 981	2	5 322	15
2007		2 615	14	16 708	29	5 503	3
2008		3 063	18	16 309	-2	3 424	-38
2009*		3 681	20	8 161	-50	5 227	53
		<i>Trendi</i>		<i>Trendi</i>		<i>Trendi</i>	
2008	7	105	255	486	1 212	273	318
	8	340	255	1 102	1 183	259	341
	9	359	255	940	1 168	301	351
	10	183	254	1 412	1 165	241	359
	11	81	254	1 418	1 149	195	368
	12	99	256	1 710	1 091	193	388
2009*	1	379	260	844	999	367	417
	2	94	263	435	907	509	431
	3	397	266	782	835	518	419
	4	236	270	555	775	1 062	397
	5	272	274	653	734	668	369
	6	335	279	1 364	709	543	339
	7	99	285	245	692	158	325
	8	207	293	675	686	148	331
	9	537	301	1 023	681	306	349
	10	247	309	418	673	246	370
	11	237	316	646	671	311	384
	12	642	323	521	675	391	379
2010*	1	212	326	541	682	193	353
	2	209	328	679	682	253	327
	3	345	331	415	676	507	304
	4	263	335	564	678	472	269
	5	364	339	1 158	688	348	232

Lähde: Tilastokeskus, Myönnetyt rakennusluvut

Lisätietoja: tilastokeskus.fi/til/ri

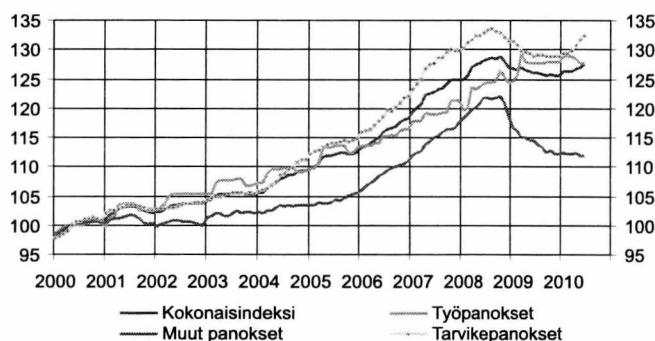
Tiedustelut: Kaj Isaksson (09) 17 341

## Rakennuskustannukset nousivat kesäkuussa 1,1 prosenttia

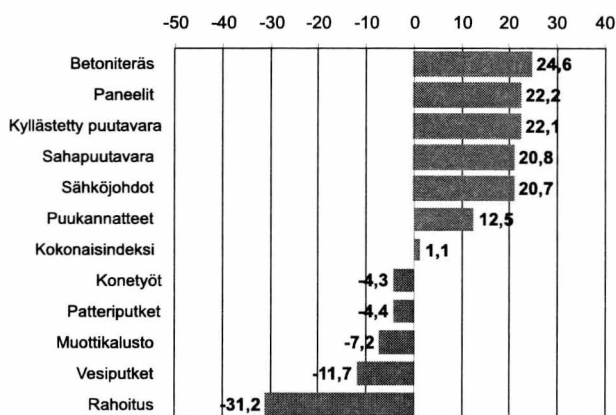
Rakennuskustannukset nousivat vuoden 2010 kesäkuussa 1,1 prosenttia edellisen vuoden vastaavasta kuukaudesta. Rakentamisen työkustannukset nousivat 0,1 prosenttia ja tarvikepanosten hinnat 2,7 prosenttia. Muiden kustannusten hinnat laskivat 2,2 prosenttia.

Toukokuusta kesäkuuhun rakennuskustannusten kokonaisindeksi nousi 0,3 prosenttia. Tarvikepanosten hinnat nousivat 0,6 prosenttia. Sen sijaan sekä työpanosten että muiden panosten hinnat pysyivät ennallaan kesäkuussa.

Rakennuskustannusindeksi 2000=100, pisteluku



Vuoden aikana tapahtuneet suurimmat muutokset, % kesäkuu 2010/2009



Rakennuskustannusindeksi 2005=100

Vuosi	kk	Kokonaisindeksi Panokset					Talotyytit						
		Vuosi- muutos %	Työ- panokset	Vuosi- muutos %	Tarvike- panokset	Vuosi- muutos %	Muut panokset	Vuosi- muutos %	Asuin- kerrostalo	Asuin- pientalo	Toimisto- ja liikerak.	Teollisuus- ja varastorak.	
2005		100,0	100,0		100,0		100,0		100,0		100,0		100,0
2006		103,8	3,8	102,2	2,2	104,5	4,5	104,6	4,6	103,7	104,3	103,4	103,9
2007		109,9	5,9	106,1	3,8	112,1	7,3	110,4	5,5	110,3	110,7	109,2	109,8
2008		114,2	3,9	109,9	3,6	116,3	3,7	115,8	4,9	114,5	114,3	113,7	114,3
2009		113,0	-1,1	113,3	3,1	113,8	-2,1	109,6	-5,4	113,0	112,4	112,3	112,6
2008	7	115,0	4,3	110,5	4,5	117,2	3,7	117,2	5,8	115,1	115,0	114,5	115,3
	8	115,2	4,2	110,7	4,5	117,4	3,9	116,9	4,9	115,2	115,0	114,7	115,4
	9	115,1	3,6	110,8	4,5	117,1	2,8	117,0	4,5	115,0	114,7	114,8	115,2
	10	115,5	3,3	112,4	4,3	116,9	2,3	117,3	4,8	115,3	115,2	115,2	116,1
	11	114,6	2,5	111,4	3,3	116,1	1,7	116,2	3,6	114,6	114,2	114,2	115,2
	12	113,7	1,6	110,6	2,5	115,6	1,3	113,9	0,7	113,9	113,2	113,3	114,3
2009	1	113,5	1,5	110,7	4,0	115,6	0,9	112,0	-1,3	113,5	113,0	113,0	114,3
	2	113,3	0,7	111,5	4,5	114,9	-0,5	111,7	-2,3	113,4	112,8	112,9	114,1
	3	113,8	0,0	114,9	4,6	114,1	-1,5	110,4	-4,0	114,0	113,8	113,2	114,3
	4	113,3	-0,7	113,8	3,9	113,9	-2,2	110,4	-4,3	113,6	113,6	112,7	113,8
	5	113,1	-1,2	113,5	3,1	113,8	-2,4	110,1	-5,3	113,0	113,0	112,7	113,6
	6	112,9	-1,7	113,4	2,7	113,4	-2,9	110,0	-6,0	113,0	112,8	112,6	113,0
	7	112,8	-1,9	113,4	2,7	113,5	-3,1	109,4	-6,7	113,1	112,9	112,6	112,9
	8	112,8	-2,1	113,4	2,4	113,6	-3,2	109,0	-6,8	113,0	112,7	112,6	112,9
	9	112,5	-2,2	113,7	2,6	113,2	-3,3	108,1	-7,6	112,8	112,3	112,3	112,7
	10	112,7	-2,5	113,8	1,2	113,3	-3,1	108,4	-7,6	113,0	112,5	112,3	112,9
	11	112,5	-1,8	113,8	2,2	113,2	-2,5	107,8	-7,2	113,0	112,4	112,2	112,6
	12	112,5	-1,0	113,8	2,9	113,3	-2,0	107,7	-5,5	113,0	112,4	112,3	112,6
2010	1	113,1	-0,4	114,5	3,4	113,7	-1,6	107,9	-3,7	113,5	112,8	112,9	113,2
	2	113,0	-0,2	114,5	2,7	113,7	-1,0	107,7	-3,5	113,6	112,8	112,9	113,1
	3	113,2	-0,5	114,5	-0,3	114,2	0,1	107,7	-2,5	113,9	112,9	113,1	113,3
	4	113,5	0,2	114,2	0,4	114,9	0,9	107,9	-2,3	114,3	113,1	113,3	113,7
	5	113,7	0,6	113,5	0	115,7	1,7	107,9	-2,0	114,8	113,5	113,4	113,7
	6	114,1	1,1	113,5	0,1	116,4	2,7	107,6	-2,2	115,2	113,9	113,6	114,1

Lähde: Tilastokeskus, Rakennuskustannusindeksi

Lisätietoja: tilastokeskus.fi/til/rki

Tiedustelut: Sinikka Kanerva (09) 17 341



## Rakennustarvikkeiden tukkumyynnissä kasvua

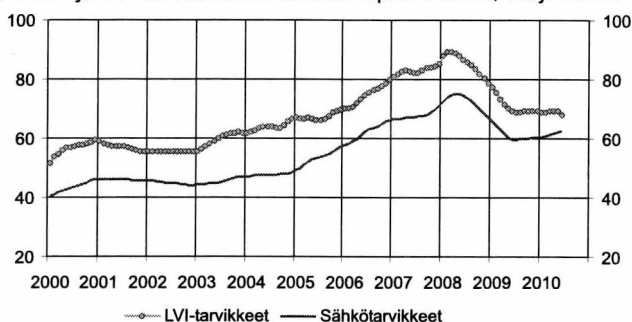
Kesäkuussa sähkötukkuliikkeiden myynti kasvoi runsaat 10 prosenttia vuotta aiemmasta. Myynnin arvo oli kesäkuussa 67,6 miljoonaa euroa. Kolmen viimeisen kuukauden myynti kasvoi runsaat 7 prosenttia vuoden takaisesta. Rakennuskustannusindeksin mukaan osaindeksin sähkötarvikkeiden hinnat ilman talouskojeita ovat kallistuneet jatkuvasti hieman. Kesäkuussa hinnat nousivat runsaat 2 prosenttia vuotta aiemmasta.

LVI-alan tukkumyyni pysyi toukokuussa edellisen vuoden tasolla. Myynnin arvo oli 69 miljoonaa euroa,

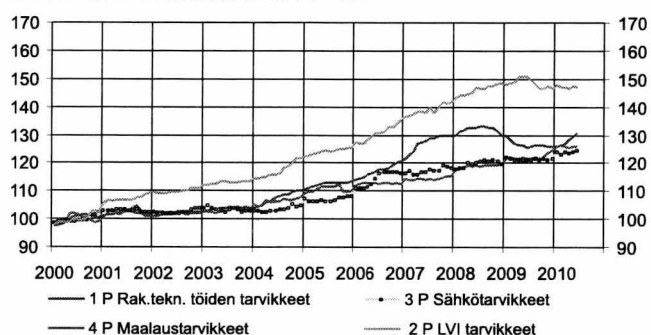
mikä on lähes sama kuin vuotta aiemmin. Rakennuskustannusindeksin mukaan osaindeksin LVI-tarvikkeiden hinnat ovat olleet hieman laskussa tai edellisen vuoden tasolla syyskuusta lähtien. Kesäkuussa LVI-alan tukkumyynnin arvo oli 72,9 miljoonaa euroa, joka oli 2,4 prosenttia vähemmän kuin vuonna 2009.

Kauppan liikevaihtokuvaajan mukaan vähittäisrauta-kaupan liikevaihto kasvoi huhtikuussa lähes 9 prosenttia vuoden 2009 vastaavasta kuukaudesta.

Sähkö- ja LVI-tarvikkeiden tukkukaupan trendit, milj. euroa



Indeksiehto-osaindeksit 2000=100



Sähkö- ja LVI-tarvikkeiden tukkukauppa ja tarvikkeiden hinnat

	Sähkötarvikkeiden tukkukauppa			LVI-tarvikkeiden tukkukauppa			Rakennuskustannusindeksi 2000=100, osaindeksit				
	alkuper. milj. euroa	trendi	vuosi-muutos %	alkuper. milj. euroa	trendi	vuosi-muutos %	Rakennus- teknisten töiden tarvikkeet	LVI- tarvikkeet	Sähkö- tarvikkeet ilman talouskojeita	Maalaus- tarvikkeet	
							1 P	2 P	3 P	4 P	
2008	7	69,3	73,7	13,4	82,3	85,8	13,4	133,1	146,7	120,6	118,8
	8	73,8	72,8	-3,8	87,1	84,9	-7,8	133,3	146,7	121,2	119,2
	9	88,0	71,6	14,6	99,9	83,5	8,5	132,7	147,7	120,7	119,3
	10	87,0	70,2	-2,9	99,9	81,9	-2,6	132,4	147,3	121,1	119,1
	11	72,5	68,6	-11,7	80,7	80,3	-12,2	131,0	148,3	120,7	119,0
	12	59,6	67,2	7,2	70,9	78,7	6,3	130,0	148,5	119,8	119,8
2009	1	57,4	65,9	-16,1	64,3	77,2	-19,2	129,7	148,1	122,1	121,7
	2	53,8	64,5	-16,5	66,4	75,6	-17,8	128,5	148,3	121,7	121,9
	3	60,1	63,1	-5,2	71,0	73,5	-6,1	127,1	149,1	121,0	121,4
	4	55,9	61,6	-28,1	66,8	71,5	-27,9	126,5	150,9	120,9	121,4
	5	59,1	60,4	-26,7	69,0	70,0	-25,6	126,2	150,8	121,3	122,2
	6	61,4	59,7	-17,5	74,7	69,1	-16,4	125,6	150,8	121,3	121,8
	7	54,4	59,7	-21,5	64,5	68,9	-21,6	126,1	149,2	121,2	121,7
	8	59,9	59,8	-18,9	71,5	69,0	-17,9	126,4	148,2	121,7	121,9
	9	73,9	60,0	-16,1	80,1	69,2	-19,8	126,3	146,5	120,9	121,7
	10	71,1	60,1	-18,2	82,6	69,5	-17,3	126,4	146,3	121,6	122,3
	11	66,6	60,3	-8,1	73,9	69,5	-8,4	125,9	147,3	121,3	123,5
	12	57,7	60,4	-3,3	62,7	69,1	-11,6	126,0	146,6	121,7	124,6
2010	1	50,6	60,4	-11,8	53,9	68,7	-16,2	126,0	148,1	123,8	126,0
	2	50,2	60,7	-6,6	57,9	68,9	-12,8	126,4	146,8	123,1	126,3
	3	59,6	61,2	-1,0	70,2	69,4	-1,1	126,9	147,1	123,8	125,7
	4	57,8	61,6	3,3	68,0	69,4	1,8	128,4	146,7	123,5	125,3
	5	64,3	62,0	8,8	69,0	69,3	0,0	129,5	147,3	124,1	125,7
	6	67,6	62,5	10,1	72,9	68,1	-2,4	130,6	147,2	124,5	125,8

Sähkötarvikkeiden otoksessa mukana 14 yritystä, jotka edustavat yli 95 prosenttia Suomen sähkötukkukaupasta. Kuukausittain seurataan 45 tuoteryhmän myyntiä.

LVI-tarvikkeiden luvuissa on mukana neljän yrityksen tiedot.

Ne kattavat 95 prosenttia LVI-tarvikkeiden tukkukaupan kokonaisymyynnistä.

**Lähde:** Tilastokeskus, Rakennuskustannusindeksi, Suomen Sähkötukkuliikkeiden Liitto ja Suomen Putkikauppiasyhdistys

**Tiedustelut:** Sähkötukkuliikkeet Katri Huhtinen (09) 696 3700, sstl.fi

Putkikauppiasyhdistys, Olle Grönlund (09) 348 3400

## Talonrakennusyritysten liikevaihto kasvoi hieman huhtikuussa

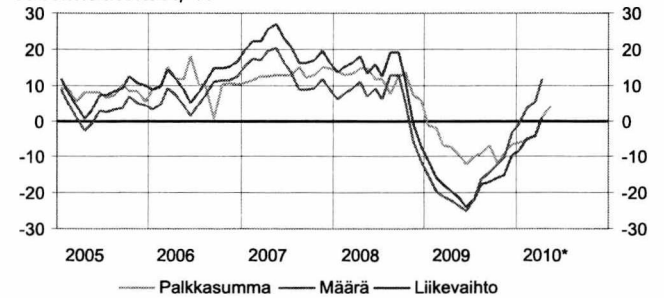
Talonrakennusyritysten liikevaihto kasvoi helmi-huhtikuussa prosentin vuotta aiemmasta. Liikevaihto lähti laskuun vuoden 2008 loka-marraskuussa ja lasku jyrkentyi kuukausi kuukaudelta lähes vuoden 2009 loppuun asti. Vuoden 2010 ensimmäisen neljänneksen liikevaihto oli vielä viime vuotista pienempi. Huhtikuussa liikevaihto kasvoi 4,7 prosenttia vuoden 2009 huhtikuusta.

Erikoistuneen rakentamisen yritysten liikevaihto helmi-huhtikuussa pieneni 0,3 prosenttia vuoden takaisesta. Liikevaihto huhtikuussa väheni 3,7 prosenttia edellisestä vuodesta.

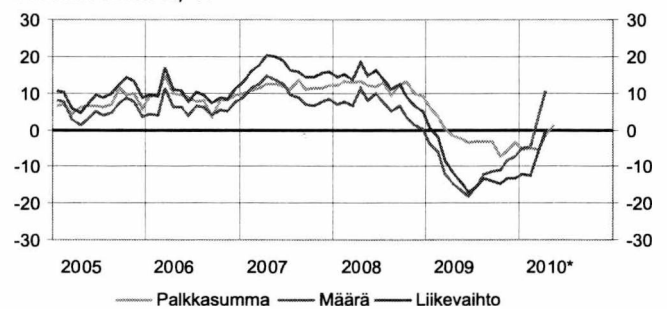
Sekä talonrakennusyritysten että erikoistuneen rakentamisen yritysten myynnin määrät kasvoivat helmi-huhtikuussa. Talonrakennusyritysten myynnin määrä kasvoi 11,9 prosenttia ja erikoistuneen rakentamisen yritysten 10,6 prosenttia.

Myös talonrakennusyritysten maksama palkkasumma osoitti hienoista kasvua. Maalis-toukokuussa kasvua edellisvuotiseen oli 4,1 prosenttia. Erikoistuneen rakentamisen yritysten maksama palkkasumma kasvoi samalla ajanjaksolla 1,3 prosenttia.

Talonrakentamisen TOL41 kuukausikuvaajien vuosimuutokset, %



Erikoistuneen rakentamisen TOL 43 kuukausikuvaajien vuosimuutokset, %



### Talonrakentamisen kuukausikuvaajat TOL2008

	Liikevaihtoindeksi 2005=100				Palkkasummaindeksi 2005=100				Myynnin määräindeksi 2005=100				
	41 Talonrakentaminen		43 Erikoistunut rakennustoiminta		41 Talonrakentaminen		43 Erikoistunut rakennustoiminta		41 Talonrakentaminen		43 Erikoistunut rakennustoiminta		
	Alku-peräinen	Vuosi-muutos %	Alku-peräinen	Vuosi-muutos %	Alku-peräinen	Vuosi-muutos %	Alku-peräinen	Vuosi-muutos %	Alku-peräinen	Vuosi-muutos %	Alku-peräinen	Vuosi-muutos %	
2005	100,0		100,0		100,0		100,0		100,0		100,0		
2006	112,7	12,7	110,4	10,4	110,6	10,6	108,9	8,9	108,4	8,4	106,3	6,3	
2007	135,1	20,0	130,0	17,8	125,4	13,4	121,9	11,9	123,0	13,4	118,3	11,3	
2008	147,5	9,1	143,3	10,2	138,2	10,2	135,4	11,1	126,6	3,0	122,9	3,9	
2009	145,3	-1,5	142,3	-0,6	127,4	-7,9	131,8	-2,6	124,4	-1,8	121,8	-0,9	
2008	7	143,1	12,6	144,67	13,8	143,7	11,7	148,5	12,8	122,4	6,3	123,8	7,5
	8	178,2	19,2	141,82	11,1	138,4	7,6	141,8	9,4	151,7	12,7	120,7	5,0
	9	164,3	19,1	159,45	12,6	133,5	12,4	132,3	12,3	139,4	12,7	135,2	6,6
	10	155,8	11,2	163,86	9,0	148,6	13,6	144,9	13,3	131,8	5,5	138,6	3,4
	11	146,9	-1,0	144,05	6,4	127,5	7,1	129,2	9,9	124,1	-5,8	121,8	1,2
	12	143,1	-7,1	181,82	4,9	143,2	5,8	144,1	9,1	120,9	-11,4	153,6	0,1
2009	1	94,8	-11,1	97,35	0,5	108,5	-1,4	123,9	6,2	79,6	-15,0	81,7	-3,9
	2	101,8	-16,0	103,84	-1,9	119,7	-2,2	120,2	3,5	85,7	-19,5	87,4	-6,0
	3	114,1	-17,8	117,33	-8,4	114,6	-6,8	123,1	0,1	96,4	-21,0	99,1	-12,0
	4	111,5	-19,5	112,28	-11,8	125,3	-7,1	130,7	-1,6	94,5	-22,1	95,1	-14,6
	5	108,4	-21,6	113,29	-14,4	120,8	-9,6	123,0	-2,5	92,3	-23,5	96,5	-16,6
	6	129,2	-24,2	135,73	-17,1	154,1	-12,2	147,7	-3,6	111,2	-25,2	116,8	-18,1
	7	117,9	-21,7	124,38	-15,6	148,7	-9,7	156,3	-3,1	102,4	-21,7	108,1	-15,5
	8	150,3	-17,7	123,03	-13,4	117,4	-9,0	126,5	-3,2	132,1	-16,3	108,1	-12,0
	9	134,3	-17,1	136,09	-14,0	120,7	-6,9	126,7	-3,1	119,1	-14,5	120,6	-11,3
	10	134,6	-15,9	137,15	-14,8	133,5	-11,6	135,3	-7,3	120,5	-12,1	122,8	-10,9
	11	128,0	-15,0	132,48	-13,2	117,8	-9,2	121,5	-5,6	115,6	-10,1	119,7	-8,2
	12	141,2	-9,4	155,35	-13,2	140,8	-6,5	146,8	-3,5	128,6	-3,2	141,5	-7,2
2010	1	83,4	-8,3	83,85	-12,2	97,4	-6,1	107,5	-5,4	76,8	-1,1	77,3	-5,2
	2	97,4	-5,2	95,70	-12,6	113,1	-5,4	113,9	-5,2	90,4	3,4	88,9	-4,6
	3	116,4	-4,3	120,25	-5,9	118,4	-4,1	125,5	-5,5	108,9	5,5	112,5	3,9
	4	116,7	1,0	116,47	-0,3	131,2	0,8	129,3	-1,4	110,2	11,9	110,0	10,6
	5					125,9	4,1	127,2	1,3				

Vuosimuutos on alkuperäisen sarjan kolmen viimeisimmän kuukauden keskiarvon muutos edellisen vuoden vastaavasta ajanjaksosta. Tilastossa otettiin tammikuun 2009 tiedoista alkaen käyttöön uusi toimialaluokitus TOL2008 sekä uusi perusvuosi 2005=100

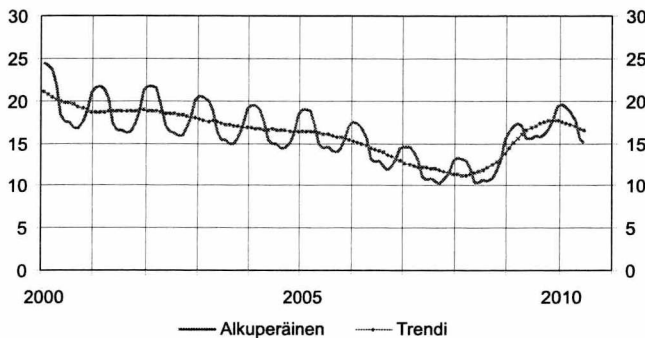
Lähde: Tilastokeskus, Rakentamisen kuukausikuvaajat Lisätietoja: tilastokeskus.fi/til/rlv Tiedustelut: Ulla Virtanen (09) 17 341

## Talonrakennusalan työttömiä 15 100

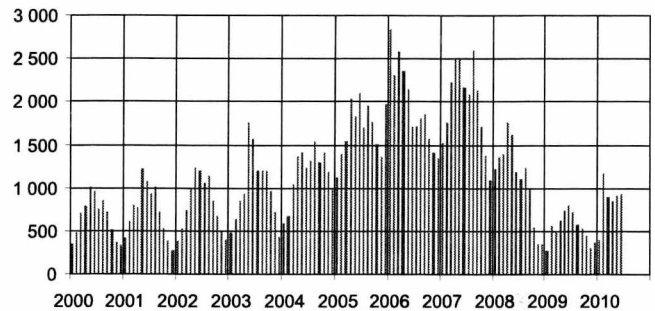
Kuluvan vuoden kesäkuussa oli talonrakennusallalla työttömänä 15 100 henkeä. Määrä on 3 prosenttia edellisvuotista pienempi. Toimialan työttömien määrä on kasvanut vuoden 2008 syksystä lähtien kuluvan vuoden kevääseen asti. Touko–kesäkuussa työttömien määrä kääntyi loivaan laskuun.

Talonrakennusalan avoimet työpaikat ovat lisääntyneet viime vuodesta. Kesäkuun lopussa oli avoimina 931 työpaikkaa kun luku viime vuonna oli 798. Toukokuusta kesäkuuhun työpaikkojen määrä lisääntyi hieman.

Talonrakennusalan työttömät, 1 000 henkeä



Talonrakennusalan avoimet työpaikat



Talonrakennusalan työllisyys

	Työttömät (TEM)			Avoimet työpaikat (TEM)		
	1 000 henkeä	Trendi	Vuosi- muutos %	kpl	Vuosi- muutos %	
2005	k.a.	16,1	-3	1 690	44	
2006	k.a.	14,2	-12	1 972	17	
2007	k.a.	12,0	-14	1 972	0	
2008	k.a.	12,0	0	1 095	-44	
2009	k.a.	16,7	39	536	-54	
2008	7	10,7	11,90	-2	1106	-47
	8	10,6	12,17	1	1230	-53
	9	10,8	12,49	6	995	-53
	10	11,8	12,86	11	542	-69
	11	13,1	13,31	14	351	-75
	12	15,3	13,85	19	347	-68
2009	1	16,4	14,45	24	279	-77
	2	17,0	15,05	29	567	-58
	3	17,3	15,63	33	495	-65
	4	17,0	16,11	41	618	-65
	5	15,5	16,51	49	730	-55
	6	15,6	16,85	51	798	-33
	7	15,9	17,11	49	722	-35
	8	15,8	17,33	49	585	-52
	9	16,0	17,56	48	522	-48
	10	16,8	17,68	42	451	-17
	11	17,6	17,71	34	302	-14
	12	19,3	17,68	26	367	6
2010	1	19,6	17,56	19	395	42
	2	19,3	17,36	13	1174	107
	3	18,8	17,15	9	905	83
	4	17,6	16,96	4	845	37
	5	15,6	16,77	1	918	26
	6	15,1	16,57	-3	931	17

Lähde: Tilastokeskus, Työvoimatutkimus, Työ- ja elinkeinoministeriö

Lisätietoja: Tilastokeskus.fi/til/tyti, tem.fi

Tiedustelut: TK Kalle Sinivuori ja Työ- ja elinkeinoministeriö, Työnvälitystilasto 010 60 4001



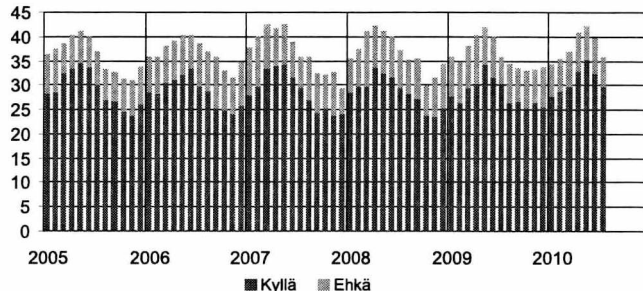
## Talonrakentamisessa tehdyt työtunnit vähenivät hieman kesäkuussa

Talonrakentamisen ja erikoistuneen rakentamisen yhteenlasketut työtunnit kasvoivat toukokuussa lähes 4 prosenttia vuotta aiemmasta. Talonrakentamisessa tehdyt työtunnit kasvoivat prosentin ja erikoistuneessa rakentamisessa kasvua oli lähes 6 prosenttia. Myös kesäkuussa yhteenlasketut tehdyt työtunnit kasvoivat hieman. Talonrakentamisen työtunnit vähenivät 2 prosenttia, mutta erikoistuneen rakentamisen työtunnit lisääntyivät 3,5 prosenttia.

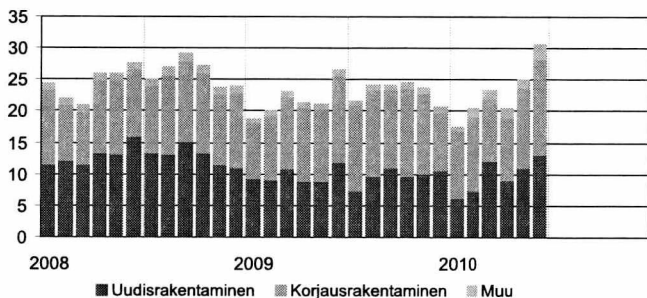
Toukokuussa tehdyistä 25,1 miljoonasta työtunnista uudisrakentamisessa syntyi 11 miljoonaa tuntia ja korjausrakentamisessa 12,8 miljoonaa tuntia. Korjausrakentamisen työtunneista 64 prosenttia kohdistui asuinrakennusten korjaamiseen. Kesäkuussa tehdyistä 30,5 miljoonasta työtunnista uudisrakentamisessa syntyi 13,1 miljoonaa tuntia ja korjausrakentamisessa 15,1 miljoonaa tuntia. Korjausrakentamisen työtunneista kohdistui 69 prosenttia asuinrakennusten korjaamiseen.

Kotitalouksien asunnon korjausaikomukset ovat pysyneet viime vuoden tasolla. Kesäkuussa asuntoaan aikoi varmasti korjata 32,5 prosenttia vastanneista ja heinäkuussa 29,9 prosenttia. Korjausta harkitsevia kotitalouksia oli kesäkuussa 7,1 prosenttia ja kesäkuussa 5,7 prosenttia.

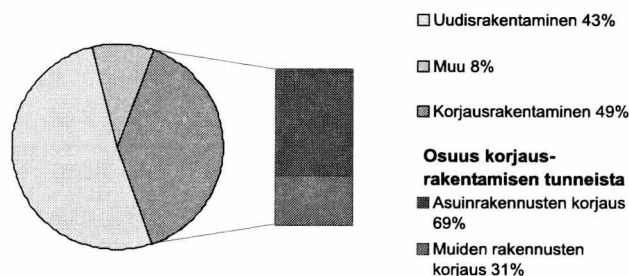
Kotitalouksien asunnon korjausaikomukset, prosenttia kotitalouksista



Talonrakennusalan ammattirakentajien työtuntijakauma, milj. tuntia, TOL 2008



Talonrakennusalan ammattirakentajien (TOL 2008) työtuntijakauma helmikuussa 2010



### Korjausrakentaminen

Vuosi	kk	Kotitalouksien asunnon korjausaikomukset				Talonrakennusalan ammattirakentajien työtunnit TOL 2008 <sup>1)</sup>				Korjausrakentamisen tuntien jakauma, %	
		Prosenttia kotitalouksista				milj. tuntia				Asuinrakennusten korjaus	Muiden rakennusten korjaus
		Asunnon korjaus kyllä	Asunnon korjaus ehkä	Peruskorjaus kyllä	Peruskorjaus ehkä	Yhteensä	Uudisrakentaminen	Korjausrakentaminen	Muu		
2008	10	24,0	5,8	13,7	6,3	27,3	13,5	12,6	1,2	74,9	25,1
	11	23,7	7,8	15,0	6,8	23,7	11,4	11,3	1,0	48,7	51,3
	12	25,3	9,1	14,1	6,9	24,0	11,0	12,0	1,0	51,0	49,0
2009	1	27,9	7,9	14,4	6,2	18,8	9,3	8,8	0,7	44,4	55,6
	2	26,4	8,3	15,5	8,4	20,1	9,1	10,2	0,8	59,4	40,6
	3	29,5	8,6	16,4	8,2	23,2	10,7	11,5	1,0	58,4	41,6
	4	30,5	9,7	18,7	7,3	21,3	8,8	11,8	0,7	57,4	42,6
	5	34,4	7,4	18,1	6,9	21,1	8,9	11,5	0,7	63,8	36,2
	6	31,9	8,1	16,3	7,2	26,6	11,9	13,9	0,8	58,5	41,5
	7	30,3	5,3	15,6	6,7	21,5	7,3	13,6	0,6	57,8	42,2
	8	26,5	7,7	16,0	6,8	24,1	9,7	13,6	0,8	60,9	39,1
	9	26,8	6,6	15,4	7,8	24,2	11,0	12,4	0,8	62,8	37,2
	10	25,4	7,4	15,5	6,1	24,7	9,8	13,8	1,1	64,9	35,1
	11	26,5	6,7	16,0	7,9	23,8	10,1	12,8	0,9	65,5	34,5
	12	25,5	8,2	16,7	6,2	20,7	10,6	9,3	0,8	59,0	41,0
2010	1	27,8	6,4	15,6	6,3	17,5	6,3	10,5	0,7	59,0	41,0
	2	29,0	6,4	15,7	7,1	20,5	7,4	11,8	1,3	68,3	31,7
	3	29,9	7,0	15,3	7,2	23,3	12,2	9,8	1,4	63,1	36,9
	4	33,0	7,8	17,4	7,1	20,5	9,1	9,9	1,6	63,1	36,9
	5	35,4	6,9	17,2	7,1	25,1	11,0	12,8	1,2	63,7	36,4
	6	32,5	7,1	16,1	6,3	30,5	13,1	15,1	2,4	69,2	30,8
	7	29,9	5,7	15,5	6,1						

1) Tiedot perustuvat Työvoimatutkimukseen, jossa siirryttiin TOL 2008 luokitukseen vuoden 2009 alusta.

Työtunnit sisältävät talonrakentamisen ja erikoistuneen rakentamisen tunnit.

Lähde: Tilastokeskus, Kuluttajabarometri ja Korjausrakentaminen

Tiedustelut: Pertti Kangassalo ja Kaj Isaksson (09) 17 341

## Uusimmat suuret rakennuskohteet

Kunta	Luvan myöntökk	Omistajan nimi		Rakennustyyppi	Tilavuus, m <sup>3</sup>	Aloituskk
Kuusamo	201005	AB RAINER NYGÅRD OY	uusi	Liikerak	91110	
Seinäjäki	201005	EEPEE-KIINTEISTÖT OY	laaj.	Liikerak.	56100	
Oulu	201005	LAANILAN VOIMA OY	uusi	Teollisuusrak.	94700	
Kuopio	201004	JUNTTAN OY	laaj.	Liikerak.	58785	
Vaasa	201004	VAASAN SAIRAANHOITOPUIRIN KY	laaj.	Hoitoalanrak.	72370	
Savonlinna	201004	SCHAUMAN WOOD OY	laaj.	Teollisuusrak.	50600	201005
Lahti	201003	RUOKAKESKO OY	uusi	Liikerak.	295200	201005
Helsinki	201003	KOY HELSINGIN KATHY	uusi	Toimistorak.	60300	201004
Helsinki	201003	KOY HELSINGIN NEPTUN	uusi	Toimistorak.	50700	201004
Tampere	201003	TECHNOPOLIS OYJ	uusi	Hoitoalanrak.	69000	201005
Imatra	201003	IMATRAN KAUPUNKI	uusi	Kokoontumisrak.	76800	
Nokia	201002	VIHOLAN LIIKEKESKUS OY	uusi	Liikerak.	63240	201004
Espoo	201002	KOY FALCON GENTTI	uusi	Toimistorak.	52149	201004
Helsinki	201002	SUOMEN MESSUT OSUUSKUNTA	laaj.	Liikenteenrak.	109359	201005
Espoo	201002	ESPOON KAUPUNKI	uusi	Opetusrak.	54900	
Hyvinkää	201002	BG-LIIKEKIINTEISTÖT OY	uusi	Varastorak.	130760	
Vantaa	201002	KOY STC VIINIKKALA	uusi	Varastorak.	56030	201004
Vantaa	201002	KOY STC VIINIKKALA	uusi	Varastorak.	69960	201004
Helsinki	201001	AS OY HELSINGIN VANHALINNA	uusi	Asuinrak.	144390	201002
Mikkeli	201001	KOY MIKKELIN MAAHERRANKATU 13	uusi	Liikerak.	61750	201003
Helsinki	201001	HUS KUNTAYHTYMÄ	uusi	Liikenteenrak.	211592	
Vantaa	201001	KOY VANTAAN HONKATALO	uusi	Varastorak.	240237	201004
Oulu	201001	LEHTONEN YHTIÖT OY	uusi	Varastorak.	57000	201001
Helsinki	201001	PELASTUSLAITOS	uusi	Palo- ja pelastusrak.	56960	
Hyvinkää	200912	KOY HYVINKÄÄN HÄMEENKATU 9	uusi	Liikerak.	197800	200912
Hyvinkää	200912	KOY FICRE	uusi	Liikerak.	192940	
Hyvinkää	200912	KOY HYVINKÄÄN KAUPPAKUJA 2	laaj.	Liikerak.	141672	
Iisalmi	200912	APK-KIINTEISTÖT OY	uusi	Liikerak.	68450	201001
Seinäjäki	200912	KOY SEINÄJOEN VÄINÄMÖISENKATU	uusi	Liikerak.	87000	201003
Kuopio	200912	KUOPION KAUPUNKI	laaj.	Liikenteenrak.	101395	
Helsinki	200912	KIINTEISTÖVIRASTO/TILAKESKUS	uusi	Hoitoalanrak.	74500	
Helsinki	200912	SUOMEN MESSUT OSUUSKUNTA	laaj.	Kokoontumisrak.	314970	201005
Kaarina	200912	KOY KAARINANTIE 700	laaj.	Teollisuusrak.	56080	
Hämeenlinna	200911	KARISTO OY	laaj.	Liikerak.	53250	
Tampere	200911	C-CAPITAL OY	uusi	Liikerak.	180980	200912
Espoo	200911	KOY KEILARANNANPUISTO	laaj.	Toimistorak.	84487	200912
Lahti	200911	LAHTI ENERGIA OY	uusi	Teollisuusrak.	53700	
Kouvola	200910	OSUUSKAUPPA YMPÄRISTÖ	laaj.	Liikerak.	157219	201001
Kouvola	200910	OSUUSKAUPPA YMPÄRISTÖ	uusi	Liikenteenrak.	189630	201001
Helsinki	200910	KIINTEISTÖVIRASTO/TILAKESKUS	uusi	Hoitoalanrak.	50261	200912
Helsinki	200909	MYLLYPURON OSTOSKESKUS OY	uusi	Asuinrak.	57517	201004
Vantaa	200909	AS OY VANTAAN KIVIVUORENLAKI	uusi	Liikerak.	108500	
Vantaa	200909	KOY VANTAAN HARKKOKUJA 2	uusi	Liikerak.	63330	201001
Seinäjäki	200909	SENAATTI-KIINTEISTÖT	uusi	Toimistorak.	75000	201002
Nastola	200909	LIKUNTAKESKUS PAJULAHTI	uusi	Kokoontumisrak.	176120	200909
Lapua	200909	LAPUAN KAUPUNKI	uusi	Kokoontumisrak.	92000	201001
Mustasaari	200909	WESTENERGY OY AB	uusi	Teollisuusrak.	218600	
Kerava	200909	LASSILA & TIKANOKA OYJ	uusi	Teollisuusrak.	83700	200910
Kuopio	200909	JUNTTAN OY	laaj.	Teollisuusrak.	68900	201005
Espoo	200909	ESPOON KAUPUNKI	uusi	Varastorak.	56700	
Rovaniemi	200908	KOY ROVANIEMEN TERRA	uusi	Liikerak.	71410	200909
Mikkeli	200908	MIKKELIN TORIPARKKI OY	uusi	Liikenteenrak.	71586	200909
Pori	200908	PORIN KAUPUNKI	uusi	Kokoontumisrak.	52760	200910
Kerava	200908	KOY HELSINGIN KIVIKON KALATALO	uusi	Teollisuusrak.	54400	
Nurmijärvi	200908	KOY ILVESVUORENKATU 4	uusi	Teollisuusrak.	118687	
Vantaa	200908	NELF HAXLOG REAL ESTATE OY	uusi	Varastorak.	152300	
Jyväskylä	200907	KOY JYVÄSKYLÄN SORASTAJANTIE 1	uusi	Liikerak.	131350	200907
Vantaa	200906	RATAHALLINTOKESKUS	uusi	Liikenteenrak.	152551	
Vantaa	200906	RATAHALLINTOKESKUS	uusi	Liikenteenrak.	157696	
Vantaa	200906	RATAHALLINTOKESKUS	uusi	Liikenteenrak.	87310	
Lahti	200906	KOY LAHDEN MAKASIINIKATU 3	uusi	Varastorak.	170920	
Rovaniemi	200904	TAMATES-SERVICE OY	uusi	Liikenteenrak.	55845	

Verkkopalveluun lisätty vastaava luettelo suurimmista asuinrakennuskohteista  
Taulukko 1.6 Uusimmat suuret asuinrakennuskohteet

**Lähde:** Väestökierikeskus, Väestötietojärjestelmä

**Tiedustelut:** Tommi Niemi (09) 22 9161

Port Payé  
Finlande  
126676  
Itella Oyj

ECONOMY

Rakentaminen 2010  
Byggandet  
Construction

**Myynti:**

Tilastokeskus,  
markkinointipalvelut  
PL 4C  
00022 TILASTOKESKUS  
Puh. (09) 1734 2011  
Faksi (09) 1734 2500  
myynti@tilastokeskus.fi  
www.tilastokeskus.fi

**Käyntiosoite:**

Työpajankatu 13  
00580 Helsinki

ISSN 1795-5165  
= Suomen virallinen tilasto  
ISSN 1796-2358 (pdf)  
ISSN 1238-7142 (print)

Tuotenumero 3310 (print)  
Tuotenumero 3311 (pdf)