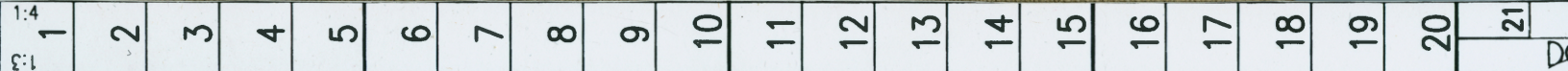


27811.1000

XVII

J. J. ...





2  
F. J. Миккашевъ.

В. О. 5 мѣся, Акад. пер. 4,  
кв. 14.





Rembrandt no 798.  
Vingårds mannen -

Rembrandt no 817  
Cid. Wagen of af Rembr.





Trärelief i al-  
Mu'allakia  
i Kassas. Sac-  
ma vid Kairo  
(afb. hos Stroz-  
zowski: Die  
christl. Denki-  
mäler Aegypt-  
ens, i Romis-  
sche Quartals-  
schrift, 1898  
?, ant. Hase  
loff: Cod. Ros.  
san. num. 207  
o. 377).

skadornas vid  
himnelfärden,  
hon framtröcker  
båda händerna

Det är ganska troligt att Nesbitto  
pyxis i brit. Museum med scenen ut-  
den hel. Atenas lif (Carrucci: tav. 440)  
härstammade från Egypten, då den troligt-  
vis är Carr. antiques innehållit hel-  
zorets reliquies.



18  $\frac{24}{XII}$  90

(5)

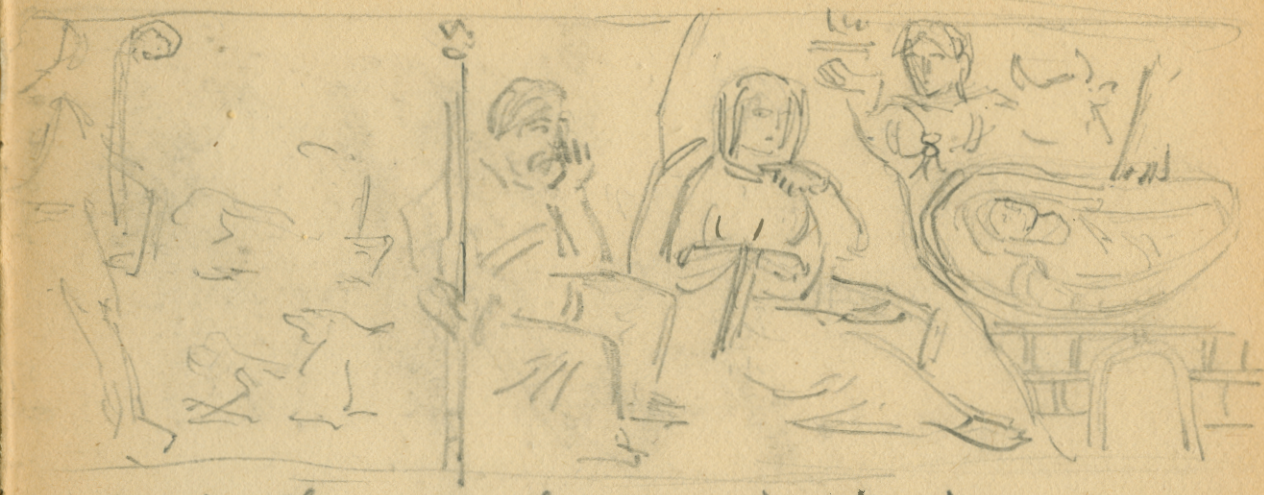
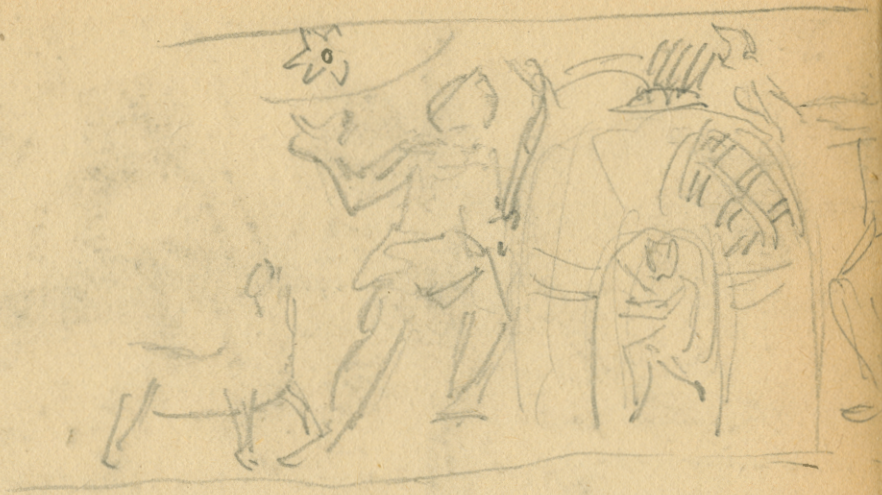


Jan Steen  
No. 899.



Jan Steen  
No. 898.





En funkersten ebenbenspyci) i Werdau, se aus'ns  
Weerth: Kunstdenkmäler des christl. Mittelalters  
in den Rheinlanden., Taf. XXIX, 6.

Obs. Josef med spira, ängeln(?) med fakla, samt  
herodanes häfliga sidovärrelse





Kristi himmelfärd.

Egyptisk-grekisk trärelief, se sk. B. XVI, 34.

Fauf. corona triumph. a. de poudelade d. jnt., utom de af  
Stor. nämnda, en bit i Aargau, Westw. no 81. (public. i ~~Public~~  
de Russis bullet.)

Å pyxidens: Piltan fram-  
ställes äfven kvinnorna vid  
grufven, hv. båda föra i.  
händen till halsgröpen.



†  
ΔΔΔ



2.



1.



David och Melkisedek inför en Kristus medaljong.

Marginalillustration från ett finskt biskop Porphyrios tillhörigt pental fragment i Petersburgs bibl., № 265. - Här till psalm. 98.

Alla tre äro klädda i purpurmantlar, David i ljusblå, Kr. i röda & Melk. i ljusröd tunika. Kristi härs nästan svart (med bruna undermålar.)

De två kvinnor

vara vid grafven.

Ur ett evangelii-fragment i St. Petersburgs bibl., grek. nr 21., fol. 73v; IX - 8 s. 11.



Terburg

N<sup>o</sup> 870.

marginatminiatur  
 ut psaltas fragne.  
 n<sup>o</sup> 267; bibl. i P. burg.

Soldaten i sinober.  
 mantel, pa okra ~~ryg~~ rustu.  
 & bla tunika, bla bea.

David i bla mantel pa si  
 nobelunika med okra brost  
 & bards.



Христианскія древности  
издаваемые В. Прохоровым  
1875.



Рельефныя изображенія на красныхъ шиферныхъ  
плитахъ въ Кіевской Лаврѣ.

En dylikt relief framst. Ramsone, gifande upp ljonets  
kriflas. Mel. Georg & Theodoros till. på en större relief,  
både till häst

Glossarium Mediae et infimae Latinitatis  
Conditum a Carolo du Fresne Domino  
du Cangé, auctum a Monichis ordinis  
S. Benedicti c. supplementis integris S. P.  
Carpenterii, Adelungii, aliorum, suisque  
digessit G. d. L. Henschel - Niort, L.  
Favre, Improm. - editus 1886.

"Pyxis in qua reponuntur hostiae consecratae  
ad Viaticum: Puzos, Pachymeri lib. 7. cap. 15. 28.  
Leo IV. P. P. de Cura Pastoralis: Puer altari nihil po-  
natur, nisi capsae cum reliquiis sanctorum, ... aut  
Pyxis cum corpore Domini ad Viaticum pro infirmis.  
Vide Capitula Thinemari de Reb. Magistri et Secani  
cap. 9. Quippe suspensa imminerebat altari. Hugo  
Flavinus, pag. 166: Pyxidem i. de onychino, in qua  
servaretur Corpus dominicum dependens super  
altare. Gervasius Dorobon. in Descript. Ecclesiae  
Cantuariensis: Suscepit a Monacho quodam Pyxidem  
cum Eucharistia, quae desuper majus altare pen-  
dere solebat. Rogerus Hovedenus pag. 486, Cecidit  
etiam super altare Pyxis, cui corpus Christi inerat  
abrupto vinculo. Id pluribus docuimus in Descrip-  
tione arch. Paphiense num. 63. Poenitentiale eccl.  
Fruanum: Omnis Presbyter habeat Pyxidem, aut  
vas tanto Sacramento dignum, ubi Corpus dominicum  
diligenter recondatur ad Viaticum recedentibus a  
sacculo, quae sacra oblatio intincta debet esse in  
sanguine Christi, ut veraciter possit Presbyter  
dicere infirmo, Corpus et sanguis Domini nostri  
Jesu Christi proficiat tibi ad salutem animae  
et corporis. Ekkehardus junior de Casib. S. Galli  
cap. 2: Pyxide Communionis aperta flatu perfu-  
sus communicavit. Conradus in Chronico Moquen-  
tino: Pyxis argentea ad hostias deputata, Choon.



33.



Resan till Bet-  
lehem.  
Från elfenbens-  
Sjermars  
i Etchmiadsin.

Schön: Geschichtsforschung  
über die kirchlichen Gebräuche  
ätm. 3 delar, ~~ätm. Tidigare~~ 1862 (citerad af Hahn), Berlin  
1824.

i pyxidern ut Saul. Hahn i  
Berlin håller Josef under Ma-  
donnans fot, liksom en tjänare under  
der Rebeccas i Collongensis.

Lili den i saul. Bathin,  
men ej dens.

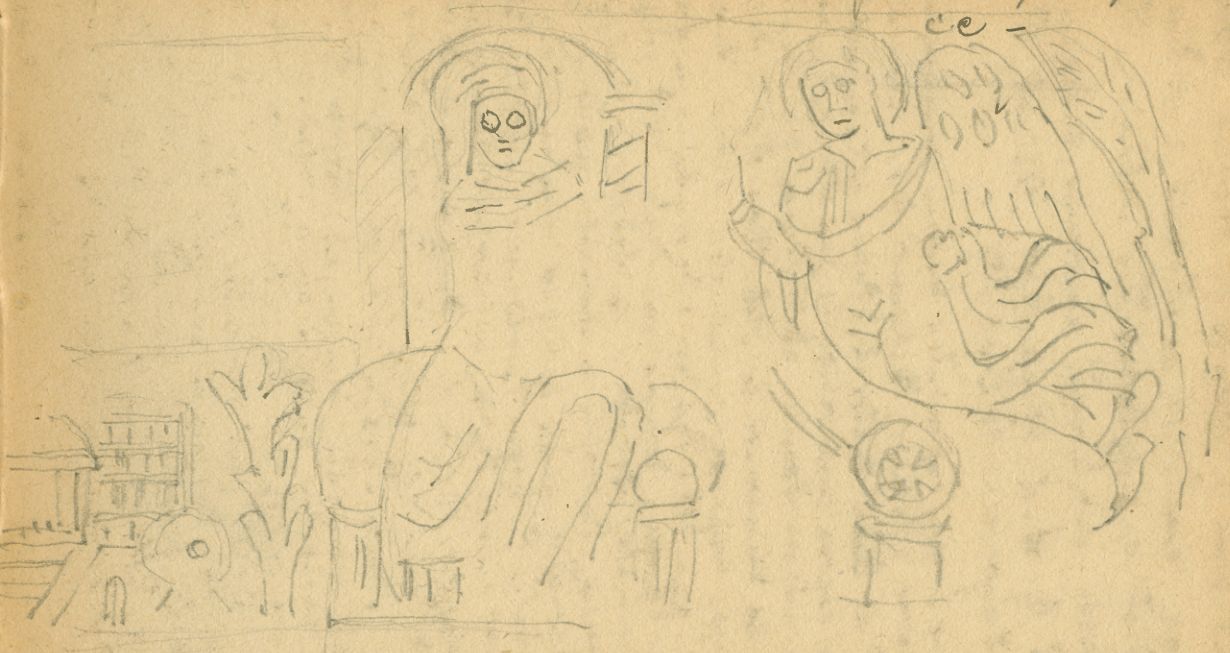


Casin. lib. 3. cap. ult.: Pyxis aurea cum smaltis  
pro corpore Domini. Pyxides autem, in quibus  
sacra Eucharistia infirmis deferuntur, ex ebone,  
seu eburneae esse iubentur, propter casum,  
in Statutis Synodalibus Odonis Episc. Paris.  
cap. 5. num. 5 et cap. ult. num. 35. Adde Syno-  
nodum Eboracensem ann. 1195. cap. 1. Wigor-  
niensem ann. 1287. cap. 4. 12. Glossar. med  
Graecit. col. 1274.

Pyxides Reliquiarum: Leo Ord. lib. 3  
cap. 30: In aëre Pyxidulis reliquiae sancto-  
rum.... reconditae sunt.

A. m. of Nabius pyxides (Garrucci,  
Tab. 439) finis inscriptions.  
Tra' medaljoneq. of elzeubei m. inscrip-  
of Kristus & Petr. i Vatic. bibl. & Museo  
Kircheriano i Rom, Garrucci, Tab. 447.

12  
Gant: Ephozion grae  
ce -



necropole



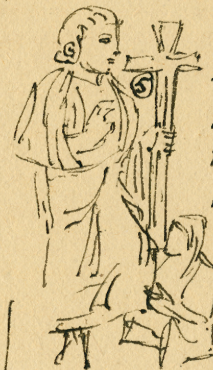
apostel & hörslylla.  
 fr. Ravenna  
 af se  
 da  
 Garrucci  
 349

Krist. uppst. sig för  
 två kvinnor  
 sarkof. pag  
 i Rom  
 3



Aix de Provence, 331, 3.

5 = Museet i Arignon,  
 Kristus dock vida med  
 represent., äf. satt i  
 situation. - A flere sar-  
 kofager ses han fälla  
 korsel m. imper. grepp  
 sa P. ex. 331, 2., fr. Rom.

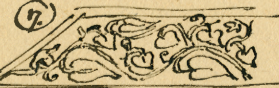


Cart., 331, 1.

Bebildelsen  
 ängel m. kors: ju  
 ra e den af Bayet  
 reprod. sarkof. fr  
 Ravenna.

öpen a dörrposten till  
 P. Sabina i Rom ses  
 en väsentl. enkel vin-  
 ranka; Garrucci, VI,  
 499, B.

6  
 Judaskypen  
 sa sark. i P. Massi:  
 mine, Carr., 352, 4.  
 kan tjäna till bevis på den  
 vord. tom. af arabisk skulpt.  
 sammant. m. sarkofag.

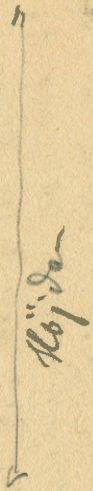


7  
 8  
 9  
 10  
 11  
 12  
 13  
 14  
 15  
 16  
 17  
 18  
 19  
 20  
 21  
 22  
 23  
 24  
 25  
 26  
 27  
 28  
 29  
 30  
 31  
 32  
 33  
 34  
 35  
 36  
 37  
 38  
 39  
 40  
 41  
 42  
 43  
 44  
 45  
 46  
 47  
 48  
 49  
 50  
 51  
 52  
 53  
 54  
 55  
 56  
 57  
 58  
 59  
 60  
 61  
 62  
 63  
 64  
 65  
 66  
 67  
 68  
 69  
 70  
 71  
 72  
 73  
 74  
 75  
 76  
 77  
 78  
 79  
 80  
 81  
 82  
 83  
 84  
 85  
 86  
 87  
 88  
 89  
 90  
 91  
 92  
 93  
 94  
 95  
 96  
 97  
 98  
 99  
 100

11 fr. en  
 fransk sarkof.  
 pag "ov'io sepolto  
 P. deotadio, "jätte  
 slingrande  
 vinrankor  
 öpen a andra  
 liknande sar-  
 kof., alla i Frank-  
 rike (merovin-  
 giska?).



Böjningen



18  $\frac{2}{1}$  91.

Bit af den tjörka elfen-  
beuchanten





Arles



Jesus i profil  
& ornamentprof  
från en sarkofag af  
tidigt datum,  
Ravenna, Garr, 333, 1.

Kors i inom sling-  
ornament, sarkofag  
i Ravenna, 336, 2. d.  
de, 346, 3 & 4.

Ä en sarkofag i P.  
Massimino (Garrucci,  
tav. 333, 3) fallas en  
af bordenne barnet vid  
benet. Modren tyckas  
änna gifva upp sin  
klädnad.



Jesus från en  
senare sarko-  
fag i Ravenna.  
På samma sätt  
ä en annan d. Bada  
Garr. 336. — Kristus  
m. långt hår ä en  
senare sarkofag, 346,  
2. d. de de, 345. —  
K. m. kort hår, Ra-  
venna, senare datum,  
347. Kristus m. långt hår  
ä en senare sarkofag  
i Ravenna, 348,  
fig. 6. — K. kort hår, Ra-  
venna, 349, 1.

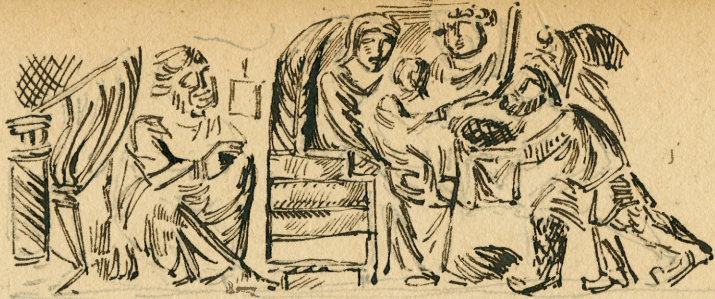




Figure us det  
bacch. diptych.  
fr. Sans i bibl.  
nat. \*Labarte,  
I, pl. XV.



lectiones ex Evangelio S. Matthei.  
XIII saec. fe. Bist. mus. nr. 1170. nr. 1171.  
kallas uti uti uti uti till Kristi lif.  
bifarbisk stuf.



Endast den första konungen har  
fjällbetäta benklädes (skall cool.  
föreställa pelswärk), de två andra  
ha vanliga byxor.

Med pärmerna i Milano är släkt skapen ike  
stor, med den i Paris så mycket stor.

Spän på ambouen i Saloniki (IX ell. V sekl.) ses  
vid konung. tillbed. en ängel, "qui joue le rôle  
intermédiaire entre l'homme et la divinité" (Pa.  
yet: Hist. d. l. peint. fe en Orient, s. 106).



Elfenbenspärmor : Etschmiadsin,  
pala (Armenien), patriarkalbibl. (no  
180 a 3, antiken. på Kondakoffs fotografi  
Myk. nära öfverensstämmande med  
pärmorna i Paris. Öfverst på hvardera  
änglas bärande medaljonger m. Kristi  
monogr. - I midten, till vänster Kr. ss  
yngling <sup>vältsign.</sup> mellan Petrus & Paulus; till höj.  
madonnan (m. den vaul. hufvudbonaden)  
med det välsign. barnet.

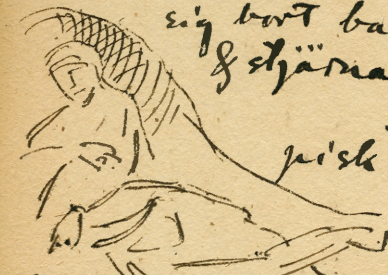
Dessa två hufvud reliefes äro om-  
gifna af Krist. ~~scener~~ 4 underverk  
& intäget, den skadnan af bebåd., val-  
tenpropet, födelsen & resan till Betleh.  
därunder konung. tillbedjan. Under-  
värken äro: Botandet af den vattensjuka  
dammern Betesda, "tag din säng," bot. af  
två besatta (m. upprätt stående hår)

Intäget: en tjock palme & en gosse som  
blifver, tre starkt framträttade apost.  
lar med palmblad, Kr. (so hela tiden  
skäglös) tronande, välsignande m. kors-  
spira. Ännu ett par i samma rikt'n.  
vända figg. En ung man, som tykes  
utbreda en matta ~~håll~~ (perspekt. löst)  
bakom hästföt äsnafötlarna. Skutligen  
en kvinnlig, fullt antik personif. med  
krona & fjällhorn, som håller Kr. med  
höj, manteltäkt h. hand En tredje figur i samma underverk  
hållaren i Paris.



Bebåd. Maria sättes i en hög farfarstol & slås upp m. h. hand. framf. bröstet, då ängeln (med spira utan kors) välsignande, bevestälka. från höger

Födelsen. Maria ligger på en värligaktig tecken. bädd sig bort barnet. Utom & stjärnan saknas det öfriga.



Resan till B. hem ty- piiskt, blott att hufvud- gruppen åtföljes af två figurer (dock ej

Nahys puppis. i Berlin Konungarnas tillbedjan. Iwid ett draperi sättes Josef välsignande.

Därefter i farfarstolen Maria med det välsign. barnet. Bakom hvar en ängel m. spira. De friggiskt klädda, skuggige tre frambara bullor på duk. Täckta handen, liksom startet krigs- fängen i Constant. reliefen. Slutligen ännu en mot (den felande) stjärnan på kande, flygande ängel



Couverture d'un évangélicisme de X  
S., dans la bibl. patristique de Étchmi-  
riadzin (Arménie)

Эчмиадзинъ.

Эчмиадзинъ.

---

William Smith, D. C. L., L. L. D.  
and Samuel Cheetham, M. A.  
A Dictionary of Christian Anti-  
quities, being a continuation of  
the "Dict. of the Bible" London,  
John Murray, 1875

---

Н. В. Покровский - лекции по  
Церковной Археологии - читанные  
студентамъ Св. Д. Академии въ 1884/5.

Н. Покровский: Происхождение  
древне-христианской базилики.  
1880.



15 apr. - 15 sept. 1850. Essai sur  
l'Iconographie des apôtres, cf. L. J.  
Guenebault.

15 apr. - 15 sept. 1852. L'enfer de la  
Chapelle S. Just à Narbonne et les  
Géhenmes du moyen-âge M<sup>e</sup> Félix  
d'Azac.

~~Oct. - mars~~

Oct. 1855 - mars 1856. Le douze  
Apôtres par Guenebault

April - sept. 1857. Notice sur une  
peinture gréco-russe, représ. toute la  
hiérarchie céleste, par Guenebault.

Oct. 1858 - mars 1859. Témoignage  
plus de la Mort par Guenebault.

Revue archéol. nov. série, XXI,  
1870, s. 217. Les étoffes égyptiennes,  
par Rob. de Fleury.

1872, XXIV. S. Clément de Rome,  
par Th. Rollé. (forts. 1873, vol. XXV)

Eng. Müntz: Notes sur les mosaïques  
chrétiennes de l'Italie, sept. 1874, oct.  
& nov. 1875, dec. 1876, jan. 1877, sept.  
1877, juni 1878, nov. 1878, aug. 1879, sept.  
1882, ~~1884~~ & jan. & febr. 1883,  
jan. 1884.

Revue Archéologique

Årg. 1844 - En artikelserie af Alfr.  
Maury om själavägningen (se s. 6.  
20 b. 3) -

Årg. 1844-45. Gravens af bebildelsen  
efter en tegning måln. fr. XI sekl. Ängeln  
bläses i ett horn & för fyra hundas:  
vestas, pac, misericordia & justitia  
samt ett spjut. Enhörningen flyr i jung-  
frans famn. Gud gör ~~en~~ andaktsgesten  
framf. bröstet.

En artikelserie af Alfred Maury i  
"Des divinités et des génies psychos-  
pompes dans l'antiquité et au moyen-  
âge."

Note sur les décou-

15 maj 1845. Note sur les découvertes  
faites dans la Péninsule, suite d'observa-  
tion sur l'aigle à double tête des armées  
de l'empire.

Phiale de

15 juin 1845. Phiale ou Fontaine  
de l'hippodrome à Constantinople.  
de Ch. Texier, m. trois planches (28 & 29)

15 mars = 15 oct. 1847. "Du Personnage  
de la mort et de ses représentations  
dans l'antiquité et au moyen-âge" of  
Alfred Maury.



Mosel im Bepliner Museum. . . , und  
die grosse Pyxis im Dom zu Bobbio,  
Ophelus u. d. Thierwelt, weisen im  
St. I auf das 3. Jahrh. in ihren Vorbildern,  
auf christl. Sarkophage zurück. An  
diese beiden hervorragendsten Stücke  
reihen sich eine grosse Zahl von Pyxi-  
den bes. mit den Darst. des Wundes  
an, welche sich im Vatican, in den Mus-  
seen von Bologna u. Jarnstadt, Pa-  
ris (Basilewski u. Cluny), Bonn, Lon-  
don (Brit. Mus.), Wiesbaden, Pitten,  
Rouen, Le Puy (Nachahmung v.  
des in Bobbio), im Dom zu Reichen-  
auff u. s. w. befinden. Sie sämmtlichen  
bis dahin bekannten Pyxiden werden  
noch in diesem Jahre (1880) im 1.  
Bande des seit langen Jahren vor-  
bereiteten u. erwarteten Werkes:  
aus'm Wuerth Kunstwerke aus Elfen-  
bein, erscheinen. Vgl. Nahr, Fünf  
Elfenbeingefässe, Hannover 1862.

kleine Weiskasserne: i. Domen, Thi-  
laas; des aus gleicher Zeit vom Bildschnit-  
zer Erchias Otto III. geweiht, in Waldrah-  
in der Kunstsch. Berwardts entstand. u. jetzt  
in d. Paust. Basilewski in Paris befindl., in  
Wuerth, Domen, Rachen.

Kraus: Realencyclopädie d. christl.  
lich. Alterthümes, Freiburg in Breis-  
gau, Herdersche Verlags-handlung 1880.

Art. Elfenbein. . . "und in der vielfach  
mit Elfenb. schmuck, z. B. an den Thüren,  
verzierten Paphienkirche Constantino-  
pels stand eine Elfenbeinstatue der  
Kaiserin Helena (Enonym. Antiq.  
Const. lib. I bei Banduri Imp. orient.  
I 14 u. 74). . . sind auch die ursprüng-  
lich im Orient gebräuchlichen P.-Fyx-  
den, Preiosen behälter, in kirchlicher  
Verwendung aus dem römischen Le-  
ben übernommen worden. Sie dienten  
in der ältesten christl. Zeit bis zu in  
die zweite Hälfte des 1. Jahrtausends  
zur Aufbewahrung d. heil. Eucharistie  
und hingen an kleinen Ketten über  
dem Altar. . . Dann allg. als Reliqui-  
enbehälter verwendet, kamen sie als  
solche häufig von Byzanz u. d. Mor-  
genlande (Jahrb. d. Ver. v. Alterthum-  
fr. im Rh. XLIX, 115.). Die Fyxiden im  
Jou zu Xanten, im Münzkabinett zu  
Wien, in der Sammlung der Antiq. Ges.  
in Zürich und der Grafen Possenti  
gestatten ihrer myth. Darstell. halber  
keinen Zweifel an heidnisch. Ursprung  
und. Gabo. Die herrliche P. von det



