

MAA- JA VESIRAKENTAMINEN JA SUHDANTEET

Numero 1/2004

Rakentaminen 2004:7

Lisätietoja: Anja Räisänen
Vastaava tilastojohtaja: Ilkka Hyppönen

MAA- JA VESIRAKENTAMINEN JA SUHDANTEET

Lukijalle

Julkaisu sisältää tuoreimmat maa- ja vesirakentamisen tilastot yhteen koottuina.

Julkaisu ilmestyy Rakentaminen sarjassa.

Lisätietoja:

Anja Räisänen (09) 17 341 tai ko. sivun alalaidassa mainittu henkilö.

Vuosikertahinta 54 euroa. Ilmestyy neljä kertaa vuodessa.

© 2004 Tilastokeskus

Julkaisun tiedot vapaasti lainattavissa. Lainattaessa mainittava ko. tiedon kohdalla ilmoitettu lähde.

ISSN 0784-8390/Rakentaminen
ISSN 1456-8152/Maa- ja vesirakentaminen ja suhdanteet

Rakentaminen 2004:7
Byggbandet
Construction

SVT

Suomen virallinen tilasto
Finlands officiella statistik
Official Statistics of Finland

sähköposti:
rakennus.suhdanne@tilastokeskus.fi

<u>Katsaus</u>	3
<u>Maa- ja vesirakentamisen volyyymi-indeksi</u>	4
<u>Maa- ja vesirakennusalan yritysten liikevaihto ja palkkasummaindeksi</u>	5
<u>Maarakennuskustannusindeksi – Maarakennusalan konekustannusindeksi</u>	6
<u>Rakennuskustannusindeksi – Kuorma-autoliikenteen kustannusindeksi</u>	7
<u>Maa- ja vesirakennusalan työllisyys</u>	8
<u>Maa-aineksen kuljetus – Soran ja hiekan otto</u>	9
<u>Talonrakentaminen</u>	10
<u>Maa- ja vesirakennusalan aloittaneet ja lopettaneet yritykset</u>	11
<u>Maa- ja vesirakennustoiminta alueittain</u>	12
<u>Maa- ja vesirakentaminen kansantaloudessa</u>	13
<u>Yritysten ja julkisen sektorin maa- ja vesirakentaminen</u>	14
<u>Kansainvälistä vertailua</u>	15

Julkaisussa käytetty **muutos%** on laskettu edellisen vuoden vastaavasta ajankohdasta tai -jaksosta.

Työpäiväkorjauksella eliminoidaan kalenterista johtuvat vaihtelut.

Kausivaihtelulla tarkoitetaan aikasarjan kehitykseen liittyvää toistuvaa, säännöllistä vuoden sisäistä vaihtelua, jonka aiheuttavat vuodenaikojen vaihtelusta johtuvat ilmiöt sekä muut vuosirytmiiin liittyvät ilmiöt, kuten lommat, juhlapyhät ja kulutustottumukset

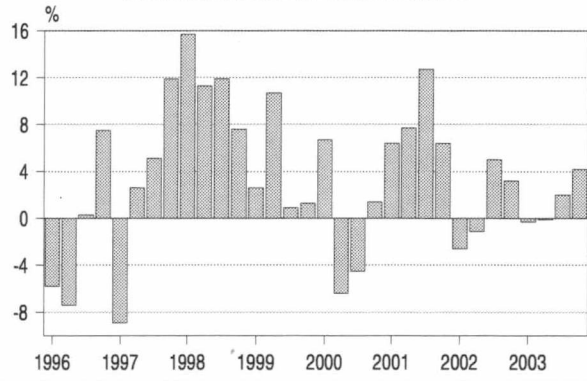
Trendi kuvaa sarjan pitkän ajan suhdannevaihtelua.

Tämän julkaisun trendikuviot on tuotettu X11-ARIMA -kausitasoitusmenetelmällä.

Se on laskennallinen menetelmä, jonka avulla pyritään poistamaan alkuperäisistä sarjoista säännöllisenä toistuva vuodenaajoista johtuva vaihtelu. X11-ARIMA perustuu pitkälle kehitettyyn liukuvien keskiarvojen menetelmään.

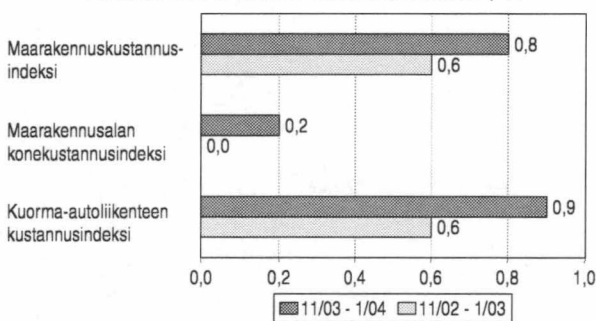
KATSAUS

Maa- ja vesirakentamisen volyyymi-indeksi 2000=100
Kokonaisindeksin vuosimuutos



Volyymien muutos

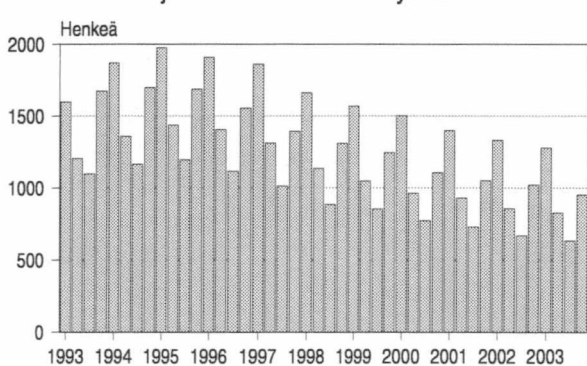
Kustannusindeksien vuosimuutokset*, %



* Indeksien kolmen viimeisimmän kuukauden keskiarvon muutos edellisen vuoden vastaavan ajanjakson keskiarvon muutoksesta. Kolmen kuukauden keskiarvo tasaa satunnaisvaihtelua.

Kustannusten muutokset

Maa- ja vesirakennusalan työttömät



Lähde: Työministeriö

Työttömät

Maa- ja vesirakentamisen volyyymi oli vuoden 2003 viimeisellä neljänneksellä 4 prosenttia suurempi kuin edellisvuoden vastaavana ajanjaksona. Vuotta aiemmin vastaavana aikana volyyymi kasvoi 3 prosenttia. Kaikkiaan maa- ja vesirakentamisen volyyymi kasvoi lähes 2 prosenttia vuonna 2003. Maa- ja vesirakentamisen volyymin aavistuksenomainen vähenemä alkuvuonna kääntyi selvään kasvuun vuoden jälkipuoliskolla.

Maa- ja vesirakennusalan yritysten kotimaan liikevaihto kasvoi yli 4 prosenttia vuonna 2003. Edellisenä vuonna liikevaihto kasvoi lähes yhtä paljon. Maa- ja vesirakennusyritysten liikevaihdon kasvu nopeatu loppuvuotta kohti. Vuoden viimeisellä neljänneksellä liikevaihto kasvoi 8 prosenttia verrattuna vuoden 2002 loka-marraskuuhun. Maa- ja vesirakentamisen liikevaihto kasvoi vuoden jokaisena neljänneksenä toisin kuin talonrakentamisen liikevaihto, joka supistui puolisen prosenttia alkuvuonna.

Maa- ja vesirakennusalan palkkasumma kasvoi 4,6 prosenttia vuonna 2003. Maa- ja vesirakentamisen palkkasumman kasvu oli hieman nopeampaa kuin talonrakennusalan, jonka palkkasumma kasvoi reilut 3 prosenttia. Vuonna 2002 palkkasumma kasvoi 2,3 prosenttia.

Maa- ja vesirakentamisen kustannukset nousivat reilut 2 prosenttia vuonna 2003. Keskimäärin maa- ja vesirakentamisen kustannusnousu oli hivenen nopeampaa kuin vuonna 2002. Maa-aineksen hinta nousi vuoden 2003 aikana noin 5 prosenttia. Kuorma-autoliikenteen kustannusindeksi osoitti kuljetuskustannusten kasvaneen 2 prosenttia edellisvuodesta.

Vuonna 2003 maa- ja vesirakennusalan työllisten määrä oli keskimäärin 33 000. Työllisten määrä oli 8 prosenttia suurempi kuin vuotta aiemmin. Vuoden viimeisellä neljänneksellä työllisiä oli 6 prosenttia vähemmän kuin edellisen vuoden vastaavana aikana. Vuonna 2003 työttömiä oli keskimäärin 924 henkilöä, mikä on 5 prosenttia vähemmän kuin vuonna 2002. Työttömien määrä väheni edelleen edellisvuodesta. Vuoden viimeisellä neljänneksellä työttömien määrä väheni 7 prosenttia verrattuna edellisvuoden loka-joulukuuhun.

Jukka Oikarinen

MAA- JA VESIRAKENTAMISEN VOLYYMI-INDEKSI

MAA- JA VESIRAKENTAMISEN VOLYYMI-INDEKSI 2000=100

	I	II	III	IV	Koko vuosi
1995	57,3	87,3	107,3	90,3	85,6
1996	54,0	80,8	107,6	97,1	84,9
1997	49,2	82,9	113,1	108,7	88,5
1998	56,9	92,3	126,6	117,0	98,2
1999	58,4	102,2	127,7	118,5	101,7
2000	62,3	95,7	121,9	120,1	100,0
2001	66,3	103,1	137,4	127,8	108,7
2002	64,6	102,0	144,3	131,9	110,7
2003	64,4	101,9	147,2	137,5	112,8

Maa- ja vesirakentamisen volyyymi-indeksi mittaa alan tuotannon määrän kehitystä. indeksi kuvaa tuotannon määrän suhteellista muutosta verrattuna perusvuoden tuotannon keskiarvoon. Tämän hetkisen maa- ja vesirakentamisen volyyymi-indeksin perusvuosi on 2000. Indeksisarja alkaa vuodesta 1995.

Indeksi julkaistaan neljännesvuosittain. Alkuperäisen indeksi-sarjan lisäksi lasketaan kausitasoitettu sarja sekä trendisarja.

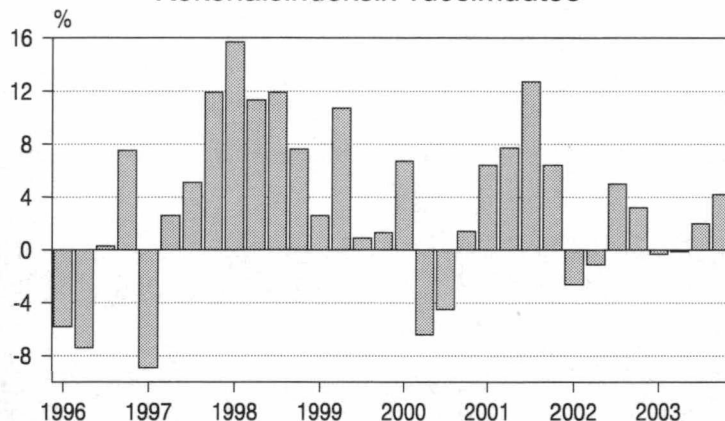
Indeksin laskennassa käytetään verohallinnon yrityskohtaista arvonlisäveron maksu- ja ilmoitusmenettelyn valvonta-aineistoa sekä Tilastokeskuksen suuryritystiedustelun tietoja. Havaintoyksikkönä on yritys tai toimialayksikkö. Lisäksi laskennassa käytetään Tilastokeskuksen maarakennuskustannusindeksiä.

Indeksin laskennassa on käytetty toimialaluokitusta TOL95 vuoden 2001 loppuun. Vuoden 2002 alusta on käytetty toimialaluokitusta TOL2002.

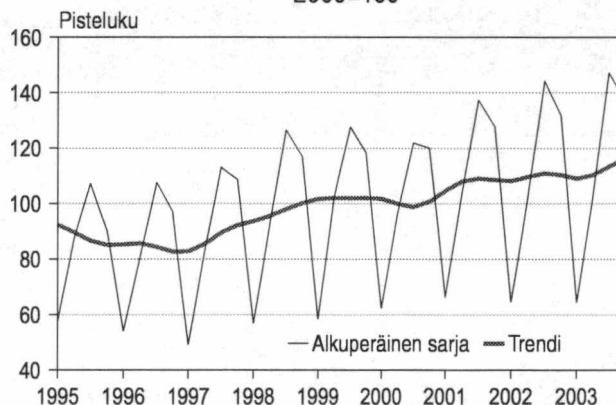
Indeksin laskenta perustuu ns. muutosestimointiin. Laskennan perustana on yrityskohtaiset tiedot alihankinnoista puhdistetusta kotimaan liikevaihdosta. Laskennasta poistetaan yritykset, joiden kehitys poikkeaa huomattavasti toimialan yleisestä kehityksestä. Mukaan laskentaan otetaan ne yritykset, joille löytyy tieto tarkasteltavalta ajanjaksolta ja edellisen vuoden vastaavalta ajanjaksolta.

Laskennassa mukana olevien yritysten perusteella lasketaan toimialan vuosimuutosprosentti. Indeksisarjaa jatketaan tämän muutoksen avulla. Näin saadusta indeksisarjasta poistetaan hintojen muutoksen vaikutus deflatoimalla se maarakennuskustannusindeksillä.

Maa- ja vesirakentamisen volyyymi-indeksi 2000=100 Kokonaisindeksin vuosimuutos



Maa- ja vesirakentamisen volyyymi-indeksi 2000=100

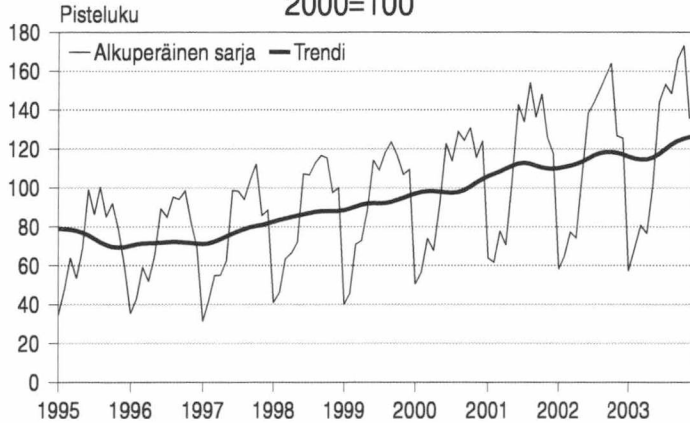


Rakentamisen neljännesvuosittaiset volyyymi-indeksit julkaistaan Tilastokeskuksen Internet-sivuilla osoitteessa: www.tilastokeskus.fi/tk/ys/maavesi.html, jossa ne löytyvät myös Excel-taulukoina.

Lähde: Tilastokeskus, Rakentamisen suhdanteet
Tiedustelut: Kaj Isaksson (09) 17 341

MAA- JA VESIRAKENNUSYRITYSTEN LIIKEVAIHTO- JA PALKKASUMMAINDEKSIT

Maa- ja vesirakennusyritysten liikevaihtoindeksi
2000=100

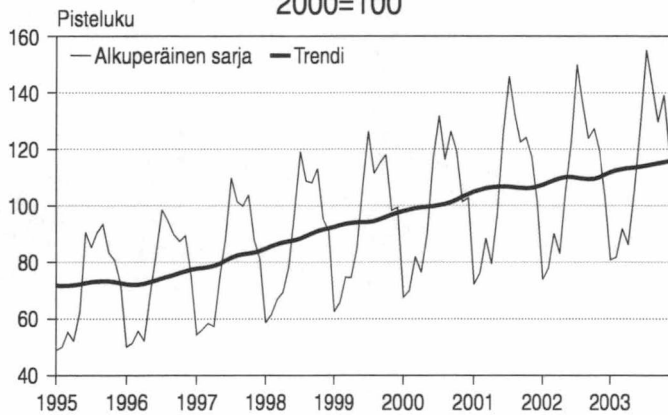


LIIKEVAIHTOINDEKSI 2000=100

	2002	muutos% ¹⁾	2003	muutos% ¹⁾
tammi	58,2	-0,5	57,2	-1,7
helmi	64,8	-3,5	68,8	6,1
maalis	77,2	-1,6	80,6	4,3
huhti	74,2	2,9	76,5	3,1
touko	105,9	1,7	101,8	-3,9
kesä	138,4	0,2	144,1	4,1
heinä	143,8	1,9	153,1	6,5
elo	150,7	0,5	148,3	-1,6
syys	157,8	6,7	166,3	5,4
loka	164,0	7,8	173,1	5,5
marras	126,7	9,3	135,5	6,9
joulu	125,5	6,2	140,8	12,2
Koko vuosi	115,6	3,7	120,5	4,2

Tarkasteltava muuttuja on kotimaan liikevaihto, joka muodostuu kotimaan arvonlisäveronalaisesta myynnistä.

Maa- ja vesirakennusyritysten palkkasummaindeksi
2000=100



PALKKASUMMAINDEKSI 2000=100

	2002	muutos% ¹⁾	2003	muutos% ¹⁾
tammi	73,9	5,9	80,9	3,7
helmi	77,8	0,7	81,7	5,0
maalis	90,2	2,1	91,9	5,2
huhti	83,1	2,8	86,2	3,5
touko	104,8	4,9	104,8	1,7
kesä	122,6	2,8	127,5	2,6
heinä	149,9	2,5	155,0	2,7
elo	136,0	1,3	142,5	4,0
syys	123,8	2,3	129,6	4,2
loka	127,3	2,2	139,1	6,2
marras	119,3	1,8	118,3	4,5
joulu	103,2	2,0	113,7	6,1
Koko vuosi	109,3	2,3	114,3	4,6

Tarkasteltava muuttuja on ennakonpidätyksen alaiset palkat, joiden perusteella maksetaan työnantajan sosiaaliturvamaksua.

¹⁾ Muutos on kolmen viimeisimmän kuukauden keskiarvon muutos edellisen vuoden vastaavasta ajankohdasta.

Indeksien laskennassa käytetään verohallinnon aineistoja, joita Tilastokeskus itse täydentää.

Molempien indeksien sarjat löytyvät Excel-taulukoina myös Tilastokeskuksen Internet-sivuilta osoitteesta: www.tilastokeskus.fi/suhdanteet/bt

Lähde: Tilastokeskus, Liiketoiminnan kuukausikuvaajat
Tiedustelut: Anja Räisänen (09) 17 341

MAARAKENNUSKUSTANNUSINDEKSI

MAARAKENNUSKUSTANNUSINDEKSI 2000=100

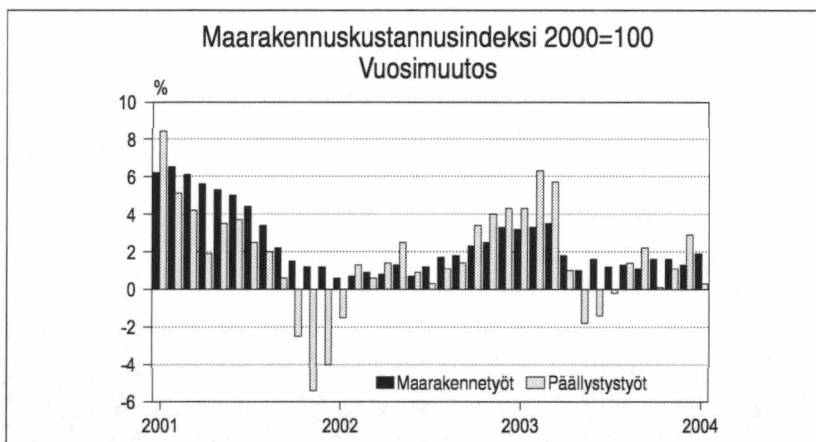
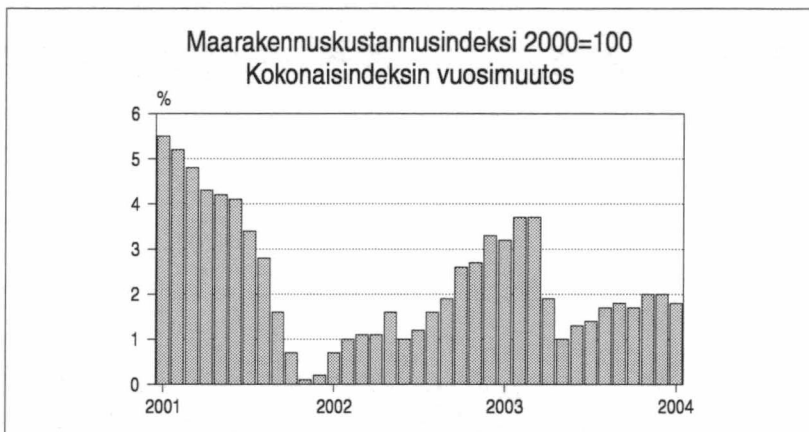
Kokonaisindeksi

	2003	2004
tammi	106,9	108,9
helmi	107,6	
maalisk	107,9	
huhti	106,1	
touko	105,8	
kesä	106,0	
heinä	106,1	
elo	106,5	
syys	107,4	
loka	107,7	
marras	107,6	
joulu	107,8	
Koko vuosi	107,0	

MAARAKENNUSKUSTANNUSINDEKSI 2000=100

Maarakennetyöt Päällystystyöt

	2003	2004	2003	2004
tammi	107,7	109,7	106,1	106,4
helmi	107,9		108,8	
maalisk	108,4		108,8	
huhti	107,1		103,3	
touko	106,8		101,7	
kesä	107,1		101,8	
heinä	106,9		102,3	
elo	107,2		104,1	
syys	107,6		105,9	
loka	108,2		105,3	
marras	107,9		105,2	
joulu	107,8		107,4	
Koko vuosi	107,5		105,0	



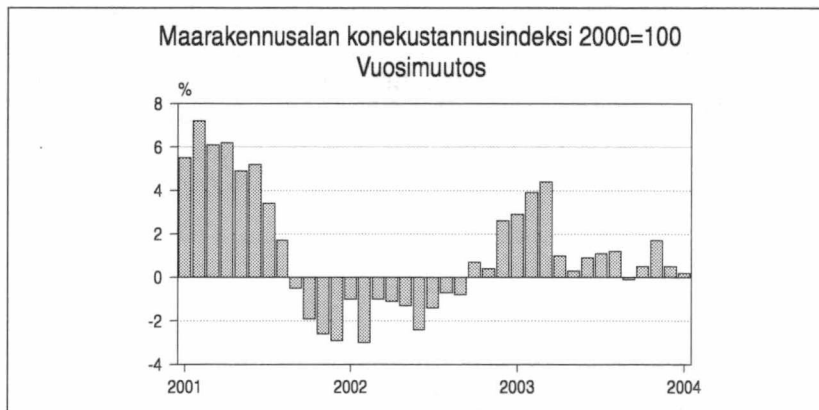
Lähde: Tilastokeskus, Maarakennuskustannusindeksi
Tiedustelut: Anja Lindqvist (09) 17 341

MAARAKENNUSALAN KONEKUSTANNUSINDEKSI

MAARAKENNUSALAN KONEKUSTANNUSINDEKSI 2000=100

Kokonaisindeksi

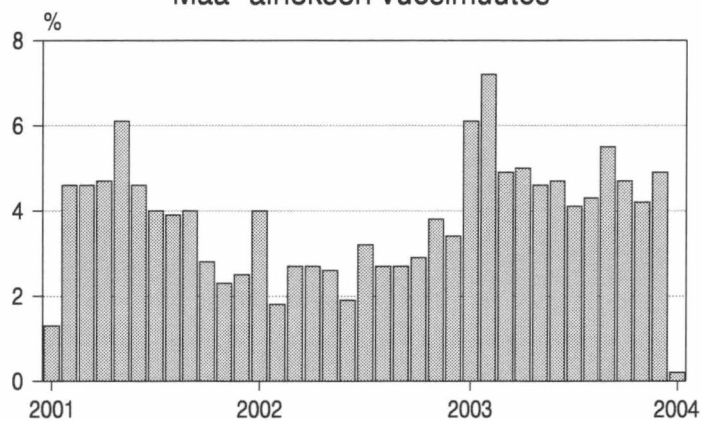
	2003	2004
tammi	103,3	103,5
helmi	104,5	
maalisk	106,5	
huhti	103,1	
touko	102,4	
kesä	102,4	
heinä	102,8	
elo	103,2	
syys	102,5	
loka	103,3	
marras	103,3	
joulu	102,8	
Koko vuosi	103,3	



Lähde: Tilastokeskus, Maarakennusalan ja metsäalan konekustannusindeksi
Tiedustelut: Anja Lindqvist (09) 17 341

RAKENNUSKUSTANNUSINDEKSI

Rakennuskustannusindeksi 2000=100
Maa- aineksen vuosimuutos



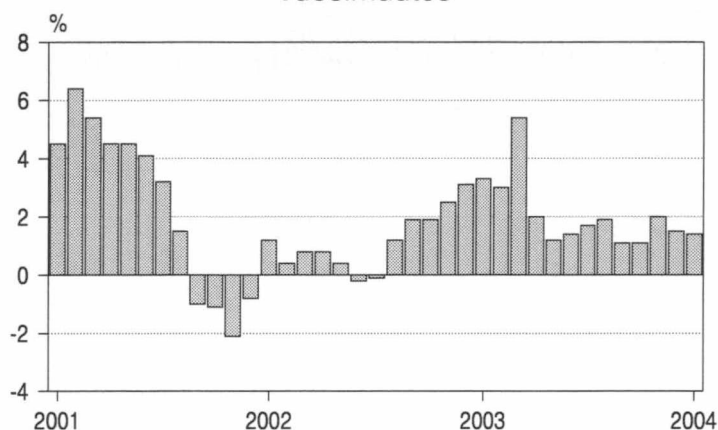
Lähde: Tilastokeskus, Rakennuskustannusindeksi
Tiedustelut: Sinikka Kanerva (09) 17 341

RAKENNUSKUSTANNUSINDEKSI
2000=100
Maa-aines

	2003	2004
tammikuu	112,3	112,5
helmikuu	112,9	
maaliskuu	111,8	
huhtikuu	112,1	
toukokuu	111,6	
kesäkuu	111,4	
heinäkuu	111,7	
elokuu	111,6	
syyskuu	113,1	
lokakuu	112,1	
marraskuu	111,8	
joulukuu	112,3	
Koko vuosi	112,0	

KUORMA-AUTOLIIKENTEEEN KUSTANNUSINDEKSI

Kuorma-autoliikenteen kustannusindeksi 2000=100
Vuosimuutos



Lähde: Tilastokeskus, Kuorma-autoliikenteen kustannusindeksi
Tiedustelut: Jenni Taskinen (09) 17 341

KUORMA-AUTOLIIKENTEEEN
KUSTANNUSINDEKSI 2000=100

	2003	2004
tammikuu	105,3	106,8
helmikuu	106,0	
maaliskuu	108,9	
huhtikuu	105,7	
toukokuu	104,5	
kesäkuu	104,5	
heinäkuu	104,7	
elokuu	105,4	
syyskuu	105,1	
lokakuu	106,0	
marraskuu	106,3	
joulukuu	106,3	
Koko vuosi	105,7	

MAA- JA VESIRAKENNUSALAN TYÖLLISYYS

MAA- JA VESIRAKENNUSALAN TYÖLLISET

Vuosi/neljäsnes		1000 henkeä	muutos%
2002	I	24	0
	II	30	5
	III	34	-4
	IV	34	8
Koko vuoden ka.		31	2
2003	I	28	16
	II	34	15
	III	38	9
	IV	32	-6
Koko vuoden ka.		33	8

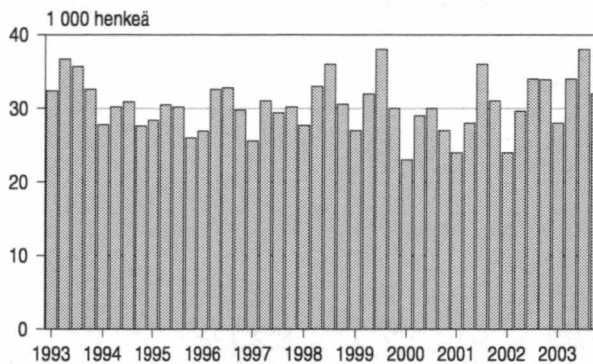
MAA- JA VESIRAKENNUSALAN TYÖTTÖMÄT

		henkeä	muutos%
2002	I	1 333	-5
	II	859	-8
	III	670	-8
	IV	1 024	-3
Koko vuoden ka.		972	-6
2003	I	1 280	-4
	II	829	-3
	III	634	-5
	IV	953	-7
Koko vuoden ka.		924	-5

MAA- JA VESIRAKENNUSALAN AVOIMET TYÖPAIKAT, lukumäärä

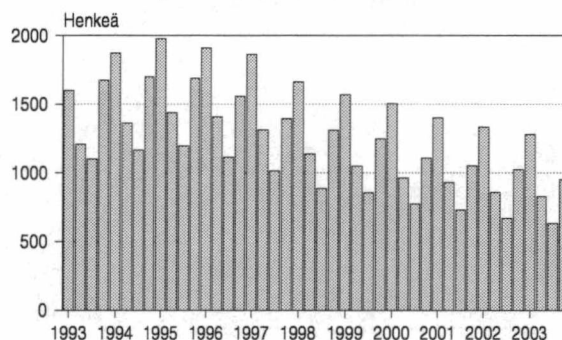
	2002	2003	2004
tammi	12	21	79
helmi	24	42	
maalis	37	49	
huhti	32	44	
touko	55	48	
kesä	30	56	
heinä	35	40	
elo	65	33	
syys	38	32	
loka	13	18	
marras	10	9	
joulu	12	12	

Maa- ja vesirakennusalan työlliset



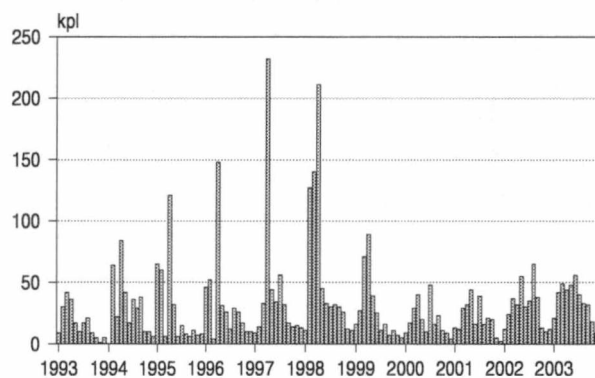
Lähde: Tilastokeskus

Maa- ja vesirakennusalan työttömät



Lähde: Työministeriö

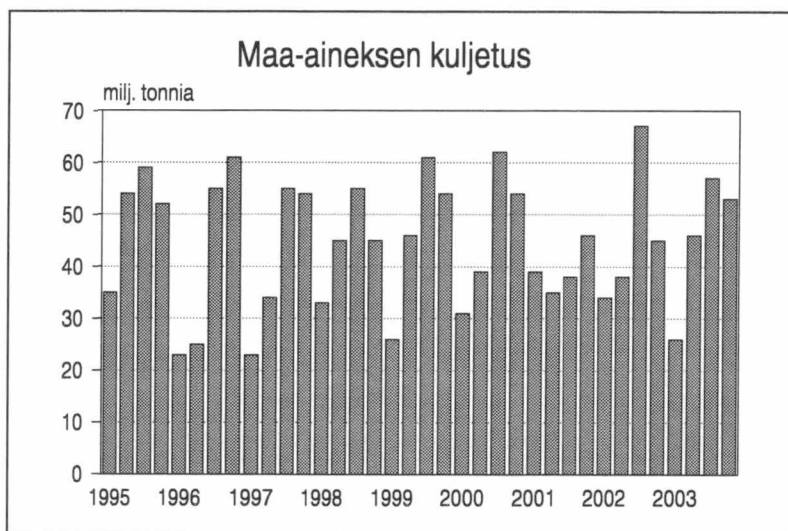
Maa- ja vesirakennusalan avoimet työpaikat



Lähde: Työministeriö

Lähde: Tilastokeskus, Työvoimatutkimus, Työministeriö
Tiedustelut: Tilastokeskus, Kalle Sinivuori (09) 17 341,
Työministeriö, Työväkilyttilä (09) 18 561

MAA-AINEKSEN KULJETUS

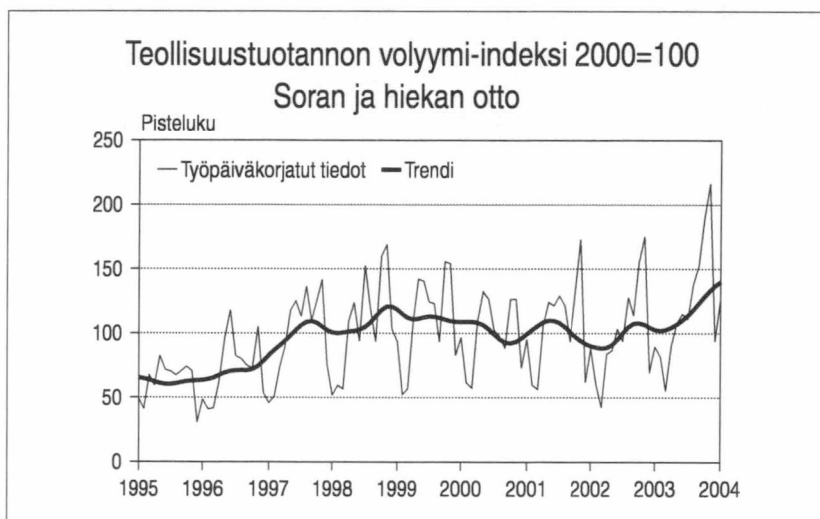


Lähde: Tilastokeskus, Tieliikenteen tavarankuljetustilasto
Tiedustelut: Sami Lahtinen (09) 17 341

MAA-AINEKSEN KULJETUS

Vuosi/nelj.	Tavaramäärä, milj. tonnia				
	I	II	III	IV	I-IV
1995	35	54	59	52	200
1996	23	25	55	61	164
1997	23	34	55	54	166
1998	33	45	55	45	177
1999	26	46	61	54	187
2000	31	39	62	54	186
2001	39	35	38	46	158
2002	34	38	67	45	184
2003	26	46	57	53	182

SORAN JA HIEKAN OTTO



Lähde: Tilastokeskus, Teollisuuden suhdanteet
Tiedustelut: Aki Savolainen (09) 17 341

TEOLLISUUSTUOTANNON VOLYYMI-INDEKSI 2000=100

	Soraa ja hiekkaa otto			
	2003	muutos%	2004	muutos%
tammikuu	89,7	2	126,6	41
helmikuu	81,5	35		
maaliskuu	55,3	31		
huhtikuu	90,7	8		
toukokuu	107,9	25		
kesäkuu	115,0	11		
heinäkuu	111,1	19		
elokuu	138,0	8		
syyskuu	152,2	34		
lokakuu	190,0	22		
marraskuu	216,2	23		
joulukuu	93,9	35		
Koko vuosi	120,1	20		

TALONRAKENTAMINEN

MYÖNNETYT RAKENNUSLUVAT, milj. m³

Kaikki rakennukset

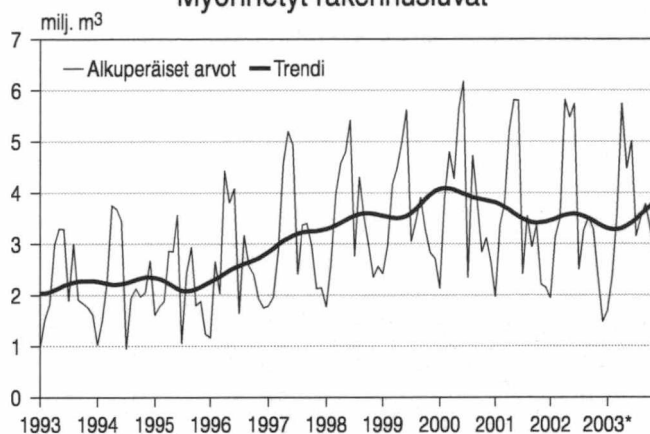
	2002	2003*	muutos % ¹⁾
tammi	1,94	1,69	-10
helmi	3,14	2,38	-26
maalis	3,50	3,61	4
huhti	5,82	5,74	-1
touko	5,47	4,47	-18
kesä	5,74	5,01	-13
heinä	2,50	3,15	26
elo	3,26	3,50	8
syys	3,52	3,78	8
loka	3,28	3,32	5
marras	2,36	2,74	25
joulu	1,48	3,71	174
Koko vuosi	42,00	43,08	4

ALOITETUT RAKENNUKSET, milj. m³

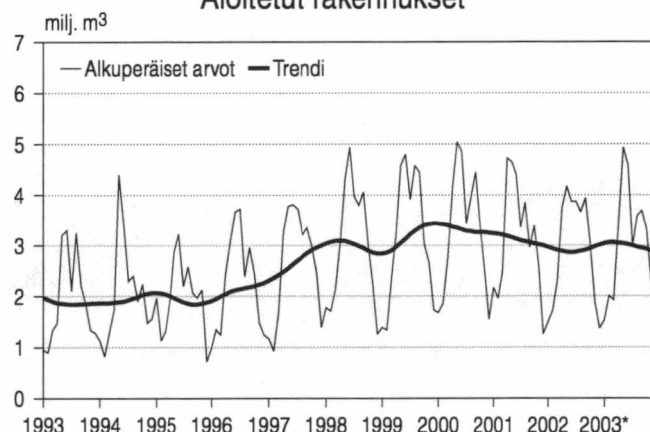
Kaikki rakennukset

	2002	2003*	muutos %
tammi	1,49	1,53	2
helmi	1,72	2,01	17
maalis	2,30	1,93	-16
huhti	3,75	3,42	-9
touko	4,17	4,93	18
kesä	3,87	4,58	18
heinä	3,87	2,98	-23
elo	3,66	3,59	-2
syys	3,94	3,69	-6
loka	3,02	3,32	10
marras	1,88	2,28	21
joulu	1,37	1,73	26
Koko vuosi	35,03	36,00	3

Myönnetyt rakennusluvut



Aloitettut rakennukset



UUDISRAKENTAMINEN

Myönnetyt rakennusluvut

Aloitettut rakennukset

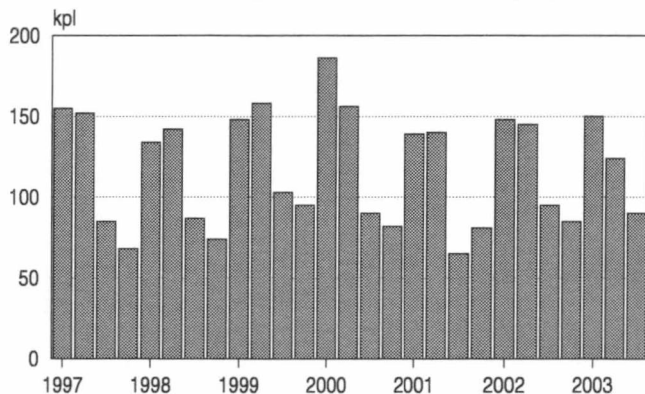
Rakennuksen käyttötarkoitus	I-III neljännes			I-III neljännes		
	2002 milj. m ³	2003*	02/03 Muutos % ¹⁾	2002 milj. m ³	2003*	02/03 Muutos %
Kaikki rakennukset	42,00	43,08	4	35,03	36,00	3
Asuinrakennukset	12,57	14,65	18	11,09	13,02	17
Vapaa-ajan asuinrakennukset	1,28	1,29	2	1,00	1,00	0
Liike- ja toimistorakennukset	6,28	7,11	15	4,84	5,64	17
Liikenteen rakennukset	1,66	1,24	-23	1,18	1,22	3
Julkiset palvelurakennukset	4,02	3,21	-21	3,84	2,71	-29
Teollisuus- ja varastorakennukset	9,89	9,36	-4	7,92	7,65	-3
Maatalousrakennukset	5,33	4,24	-19	4,41	3,73	-15
Muut rakennukset	2,64	3,22	23	1,93	2,24	16

¹⁾ Muutosprosentit on laskettu edellisen vuoden ennakkotietoihin vertaamalla.

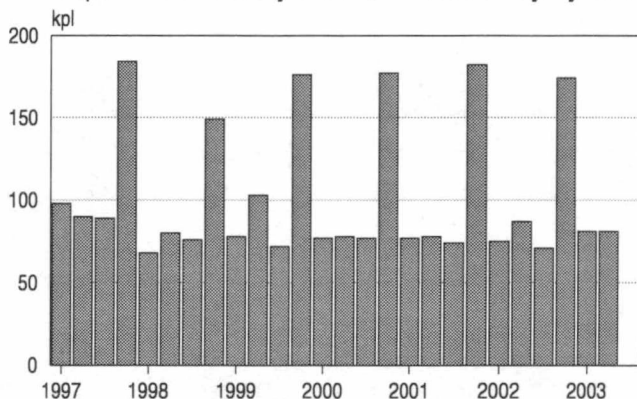
Lähde: Tilastokeskus, Rakennus- ja asuntotuotanto
Tiedustelut: Paula Salminen (09) 17 341

MAA- JA VESIRAKENNUSALAN ALOITTANEET JA LOPETTANEET YRITYKSET

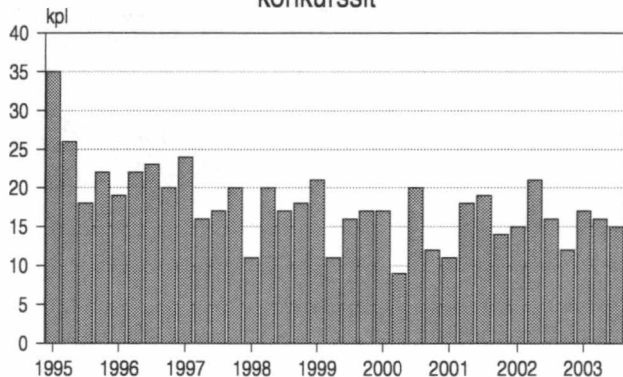
Aloittaneet maa- ja vesirakennusalan yritykset



Lopettaneet maa- ja vesirakennusalan yritykset



Maa- ja vesirakennusalan yritysten vireille pannut konkurssit



Lähde: Tilastokeskus, Yritystietopalvelu ja Oikeus

Tiedustelut: YR Marketta Kaskirinne-Salo ja konkurssit Kimmo Moisio (09) 17 341

ALOITTANEET MAA- JA VESIRAKENNUSALAN YRITYKSET

Vuosi	Kpl	
1997	462	
1998	424	
1999	491	
2000	513	
2001	428	
2002	473	
2002	I	148
	II	145
	III	95
	IV	85
2003	I	150
	II	124
	III	90

31.3.2003 oli toimivia yrityksiä 7 363 kpl

LOPETTANEET MAA- JA VESIRAKENNUSALAN YRITYKSET

Vuosi	Kpl	
1997	455	
1998	372	
1999	426	
2000	410	
2001	422	
2002	407	
2002	I	75
	II	87
	III	71
	IV	174
2003	I	81
	II	81

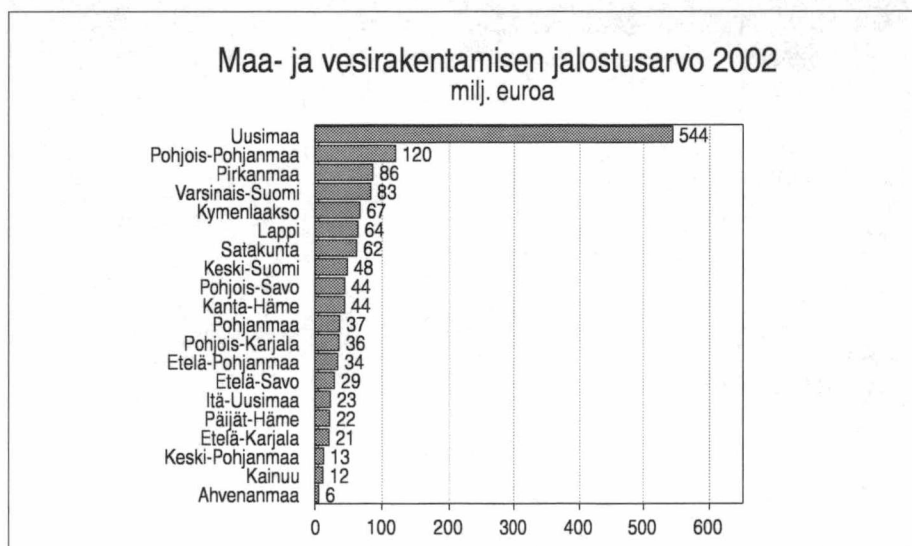
Aloittamis- ja lopettamistieto on hallinnollinen. Yritys merkitään aloittaneeksi, kun yrityksestä tulee työnantaja tai kun se tulee arvonlisäverovelvolliseksi. Vastaavasti yritys katsotaan lopettaneeksi, kun se lakkaa toimimasta sekä työnantajana että arvonlisäverovelvollisena yksikkönä.

MAA- JA VESIRAKENNUSALAN YRITYSTEN VIREILLE PANNUT KONKURSSIT, kpl

Vuosi	Kpl	
1997	77	
1998	66	
1999	65	
2000	58	
2001	62	
2002	64	
2002	I	15
	II	21
	III	16
	IV	12
2003	I	17
	II	16
	III	15

MAA- JA VESIRAKENNUSTOIMINTA ALUEITTAIN

Vuosi 2002	Toimipaikat	Työntekijöiden työtunnit		Jalostusarvo		Käyttöomaisuuden nettoinvestoinnit			
		Lkm	Osuus koko maasta, %	1000 h	Osuus koko maasta, %	milj.euroa	Osuus koko maasta, %	milj.euroa	Osuus koko maasta, %
Koko maa	0	6 520	100	29 172	100	1 394	100	172	100
Manner-Suomi	00	6 460	99	29 049	100	1 387	100	170	99
Uusimaa	01	1 064	16	9 999	34	544	39	37	22
Itä-Uusimaa	20	173	3	626	2	23	2	4	3
Varsinais-Suomi	02	594	9	1 800	6	83	6	15	9
Satakunta	04	389	6	1 370	5	62	4	11	6
Kanta-Häme	05	200	3	805	3	44	3	5	3
Pirkanmaa	06	542	8	2 042	7	86	6	12	7
Päijät-Häme	07	204	3	485	2	22	2	4	2
Kymenlaakso	08	223	3	1 652	6	67	5	5	3
Etelä-Karjala	09	178	3	492	2	21	1	3	2
Etelä-Savo	10	266	4	670	2	29	2	5	3
Pohjois-Savo	11	369	6	1 079	4	44	3	7	4
Pohjois-Karjala	12	237	4	909	3	36	3	6	4
Keski-Suomi	13	346	5	1 034	4	48	3	8	5
Etelä-Pohjanmaa	14	399	6	596	2	34	2	7	4
Pohjanmaa	15	221	3	829	3	37	3	6	3
Keski-Pohjanmaa	16	95	1	305	1	13	1	3	2
Pohjois-Pohjanmaa	17	521	8	2 712	9	120	9	14	8
Kainuu	18	124	2	261	1	12	1	3	1
Lappi	19	315	5	1 381	5	64	5	14	8
Ahvenanmaa	21	60	1	123	0	6	0	2	1

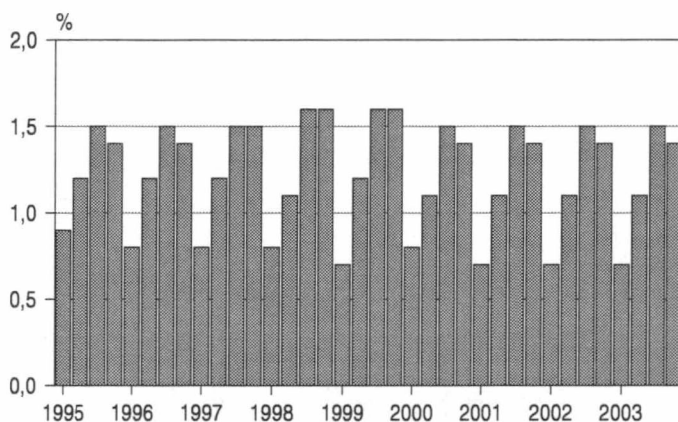


Jalostusarvo on käyttökatte + henkilöstökulut - käyttö - omaisuuden luovutusvoitot

Lähde: Tilastokeskus, Teollisuuden rakenteet
Tiedustelut: Heikki Pihlaja (09) 17 341

MAA- JA VESIRAKENTAMINEN KANSANTALOUESSA

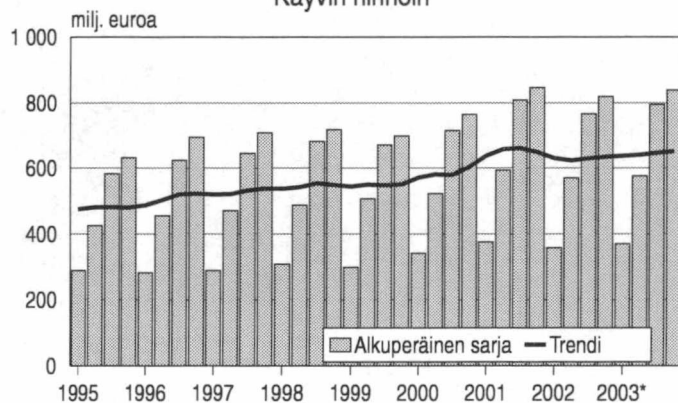
Maa- ja vesirakentamisen osuus BKT:sta



MAA- JA VESIRAKENTAMISEN
OSUUS BKT:STA, %

2000	I	0,8
	II	1,1
	III	1,5
	IV	1,4
2001	I	0,7
	II	1,1
	III	1,5
	IV	1,4
2002	I	0,7
	II	1,1
	III	1,5
	IV	1,4
2003	I	0,7
	II	1,1
	III	1,5
	IV	1,4

Maa- ja vesirakentamisen investoinnit
Käyvin hinnoin



MAA- JA VESIRAKENNUS-
INVESTOINNIT MILJ. EUROA
KÄYVIN HINNOIN

2000	I	341
	II	522
	III	714
	IV	765
	I-IV	2 342
2001	I	375
	II	593
	III	808
	IV	846
	I-IV	2 622
2002	I	358
	II	570
	III	767
	IV	819
	I-IV	2 514
2003*	I	370
	II	576
	III	795
	IV	839
	I-IV	2 580

Lähde: Tilastokeskus, Kansantalouden tilinpito
Tiedustelut: Tuomas Rothovius (09) 17 341

Tiedot ovat kansantalouden tilinpidosta, joka perustuu Euroopan tilinpitäjärjestelmään. Perusvuosi on 2000.

YRITYSTEN JA JULKISEN SEKTORIN MAA- JA VESIRAKENTAMINEN

MAA- JA VESIRAKENTAMINEN TUOTOS TUOTTAJASEKTOREITTAIN

	1998	1999	2000	2001	2002*
	milj. euroa				
Yrittäjätoiminta	2 572	2 740	2 885	3 342	3 398
Valtio	351	348	357		
Kunnat	439	526	540	590	606
Yhteensä	3 362	3 614	3 782	3 932	4 004

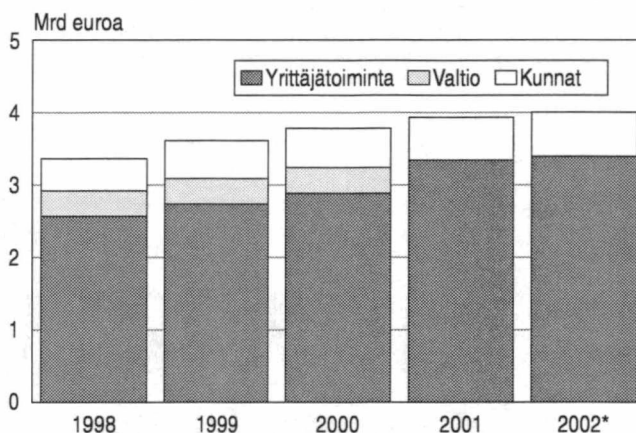
Vuonna 2001 Tielaitos jaettiin Tiehallintoon ja Tielikelaitokseen. Valtiosektorille jäi Tiehallinto, ja Tielikelaitos siirtyi yrittäjätoimintoon.

TEHDYT TYÖTUNNIT PÄÄTYÖSSÄ TOIMIALAN JA TYÖNANTAJATYYPIN MUKAAN

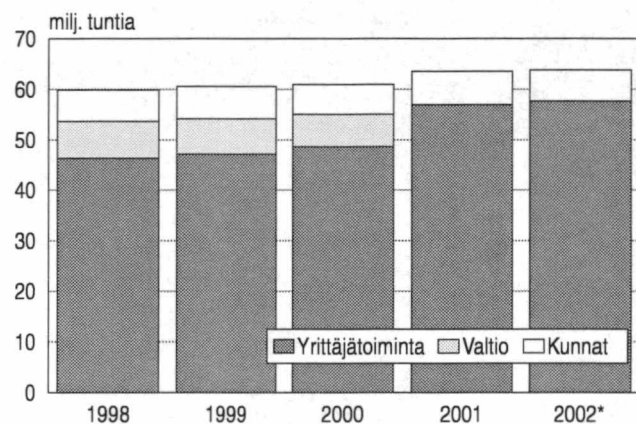
	1998	1999	2000	2001	2002
	milj. tuntia				
Yrittäjätoiminta	46,3	47,1	48,7	57	57,7
Julkinen sektori	13,6	13,5	12,3	6,6	6,1
Valtio	7,4	7,1	6,4		
Kunnat	6,2	6,4	5,9	6,6	6,1
Yhteensä	59,9	60,6	61	63,6	63,8

Tiedot perustuvat Kansantalouden tilinpidon laskelmiin.

Maa- ja vesirakentamisen tuotos



Maa- ja vesirakentamisen tehdyt työtunnit



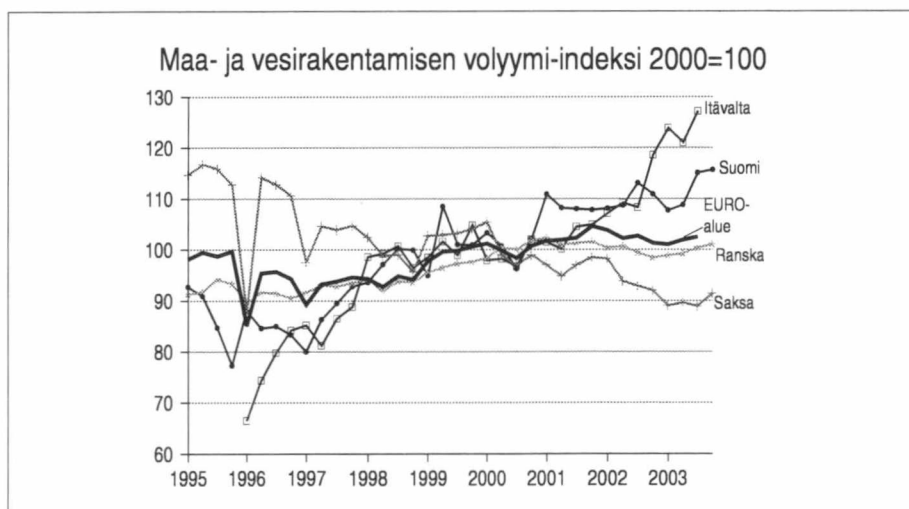
Lähde: Tilastokeskus, Kansantalouden tilinpito
Tiedustelut: Sami Niemeläinen (09) 17 341

KANSAINVÄLISTÄ VERTAILUA

MAA- JA VESIRAKENTAMISEN VOLYYMI-INDEKSI 2000 = 100

Kausitasoitettut sarjat

		EURO-alue	Saksa	Espanja	Ranska	Luxemburg	Itävalta	Suomi
1995	I	98,1	114,7	97,1	91,3	87,2	:	92,7
	II	99,5	116,8	95,0	91,7	87,6	:	90,9
	III	98,7	115,9	90,9	94,2	89,5	:	84,7
	IV	99,7	112,8	90,6	93,3	91,7	:	77,3
1996	I	85,1	87,5	83,6	89,6	71,2	66,5	88,1
	II	95,4	114,2	83,5	91,6	83,6	74,4	84,6
	III	95,7	112,8	88,7	91,5	80,4	79,8	85,0
	IV	94,3	110,6	86,6	90,5	84,8	84,2	83,3
1997	I	89,2	97,5	80,7	91,6	81,7	85,2	80,0
	II	93,2	104,6	82,8	93,0	85,5	81,2	86,3
	III	93,8	103,9	86,4	92,8	86,7	86,5	89,5
	IV	94,6	104,7	86,9	93,5	90,9	88,8	92,8
1998	I	94,3	102,4	89,0	94,2	94,5	98,6	93,6
	II	92,7	98,8	90,1	91,9	86,7	99,2	97,1
	III	94,8	99,0	97,1	93,8	87,0	100,7	100,2
	IV	94,1	95,6	99,7	93,6	82,5	96,4	99,9
1999	I	97,7	102,7	100,6	95,5	95,3	98,5	94,9
	II	99,6	102,9	99,8	96,5	95,7	101,6	108,5
	III	99,8	103,2	96,9	97,3	99,2	98,9	101,0
	IV	100,6	104,1	99,1	97,6	97,3	104,8	100,9
2000	I	101,2	105,4	98,3	98,4	108,0	97,9	103,3
	II	99,8	99,0	97,8	100,4	100,1	98,2	100,7
	III	98,3	96,8	98,2	100,0	99,0	96,7	96,2
	IV	100,7	98,9	104,0	101,8	95,2	102,0	102,1
2001	I	101,7	97,0	109,9	102,3	90,0	101,5	110,9
	II	101,9	94,8	108,8	100,9	92,8	100,1	108,2
	III	102,3	97,0	107,1	101,3	100,1	104,5	108,0
	IV	104,6	98,5	115,4	101,5	101,7	104,9	107,8
2002	I	103,8	98,2	113,2	100,4	103,2	107,1	108,1
	II	102,2	93,8	113,2	100,7	101,2	109,2	108,7
	III	102,7	92,9	116,8	99,4	93,1	108,3	113,1
	IV	101,3	92,0	112,4	98,4	102,2	118,6	110,9
2003	I	101,0	89,0	114,0	98,9	102,7	123,9	107,7
	II	101,9	89,6	117,0	99,2	101,5	121,0	108,8
	III	102,5	88,9	119,7	100,4	102,5	127,2	115,1
	IV	:	91,4	117,8	101,0	:	:	115,7



Lähde: Eurostat

Postitus 2 lk kirje

Port Payé
Finlande
126676

Suomen
Posti Oyj

SVT
Suomen virallinen tilasto
Finlands officiella statistik
Official Statistics of Finland

Rakentaminen 2004:7
Byggandet
Construction

Myynti

Tilastokeskus, myyntipalvelu
PL 4C
00022 TILASTOKESKUS
Puh. (09) 1734 2011
Fax (09) 1734 2500
myynti@tilastokeskus.fi
www.tilastokeskus.fi

Käyntiosoite

Työpajankatu 13
00580 Helsinki

ISSN 0784-8390/Rakentaminen
ISSN 1456-8152/Maa- ja vesirakentaminen ja suhdanteet

Tuotenumero 9144

AD