

Maa- ja vesirakentamisen suhdanteet

1/2013

TILASTOKIRJASTO



136 018 3748

Sisällys

Maa- ja vesirakentamisen suhdanteet 3 <i>IV neljännes 2012</i>	Maa- ja vesirakentaminen alueittain 13 <i>Maa- ja vesirakennustoiminnan jalostusarvo 1,1 miljardia euroa vuonna 2011</i>
Maa- ja vesirakentamisen kuukausikuvaajat 4 <i>Maa- ja vesirakennusalan liikevaihto kasvoi vuonna 2012</i>	Kansainvälistä vertailua 14 <i>EU:n maa- ja vesirakentaminen väheni vuonna 2012</i>
Maa- ja vesirakentamisen kustannukset 6 <i>Maarakennusalan kustannusindeksit kasvoivat koko vuoden</i>	Maa- ja vesirakennusyritysten tilinpäätös 2011 15 <i>Maa- ja vesirakennusyritysten henkilöstön määrä kasvoi vuonna 2011</i>
Maa- ja vesirakentamisen työllisyys ja ansiotaso 8 <i>Työllisten määrä maa- ja vesirakentamisessa kasvoi vuonna 2012</i>	Julkaisussa *-merkityt tiedot ovat ennakkotietoja. Julkaisussa käytetty muutos % on laskettu edellisen vuoden vastaavasta ajankohdasta tai -jaksosta.
Maa-ainekset 9 <i>Kiven louhintaa, hiekan ja saven otto väheni 10 prosenttia vuonna 2012</i>	Työpäiväkorjauksella eliminoidaan kalenterista johtuvat vaihtelut.
Talonrakentaminen 10 <i>Myönnettyjen rakennuslupien kuutiomäärät kasvoivat vuoden 2012 viimeisellä neljänneksellä</i>	Kausivaihtelulla tarkoitetaan niitä vuoden sisällä tapahtu- via systemaattisia, ei välttämättä säännöllisiä, heilahteluja taloudellisissa aikasarjoissa, jotka on usein aiheuttanut jokin ei-taloudellinen ilmiö.
Aloittaneet ja lopettaneet maa- ja vesirakennusalan yritykset sekä konkurssit 11 <i>Heinä-syyskuussa 38 uutta yritystä maa- ja vesirakentamisen toimialalle</i>	Trendi kuvaa sarjan pitkän ajan suhdannevaihtelua. Tämän julkaisun trendikuviot on tuotettu TRAMO/SEATS- menetelmällä.
Investoinnit maa- ja vesirakentamiseen 12 <i>Investoinnit maa- ja vesirakentamiseen lisääntyivät vuonna 2012</i>	

Muistattehan myös verkkopalvelun!

Rakentamisen ja asumisen verkkopalvelu löytyy osoitteesta tilastokeskus.fi/tup/rakas
Maa- ja vesirakentamisen verkkopalvelu on päivitetty 22.3.2013.

Julkaisu ilmestyy Rakentaminen aihealueessa

Lisätietoja:

Heidi Myllylä, Merja Järvinen, Heli Suonio 09 17 341
tai ko. sivun alalaidassa mainittu henkilö.

sähköposti: rakennus.suhdanne@tilastokeskus.fi

Kestotilauksena 100 euroa. Sisältää verkkopalvelun.
Ilmestyy neljä kertaa vuodessa.

© 2013 Tilastokeskus

Julkaisun tiedot vapaasti lainattavissa. Lainattaessa mainittava
ko. tiedon kohdalla ilmoitettu lähde.

ISSN 1795-4541 (pdf)
ISSN 1456-8152 (print)

Maa- ja vesirakentamisen suhdanteet, IV neljännes 2012

Maa- ja vesirakennusalan yritykset

Maa- ja vesirakennusyritysten liikevaihto

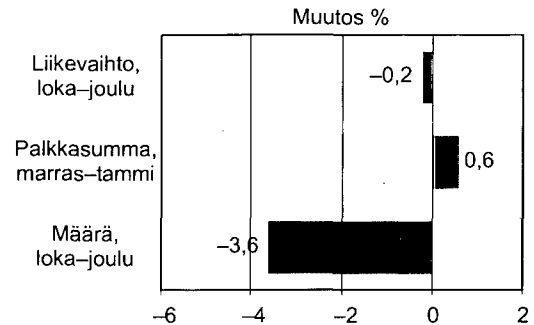
loka-joulukuu -0,2 %
tammi-joulukuu +5,9 %

Maa- ja vesirakennusyritysten palkkasumma

marras-tammikuu +0,6 %
tammi-joulukuu +4,0 %

Maa- ja vesirakennusyritysten määräindeksi

loka-joulukuu -3,6 %
tammi-joulukuu +1,1 %



Maa- ja vesirakentamisen kustannukset

Maarakennuskustannusindeksi

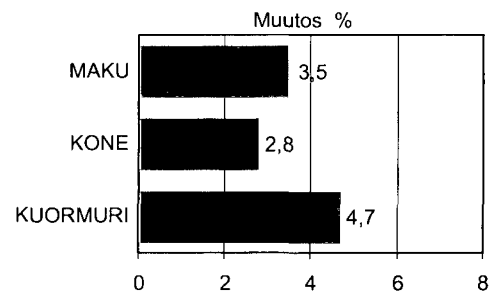
loka-joulukuu +3,5 %
tammi-joulukuu +5,3 %

Maarakennusalan konekustannusindeksi

loka-joulukuu +2,8 %
tammi-joulukuu +4,1 %

Kuorma-autoliikenteen kustannusindeksi 2010=100

loka-joulukuu +4,7 %
tammi-joulukuu +5,8 %



Maa- ja vesirakennusalan työllisyys

Työlliset (TOL 2008)

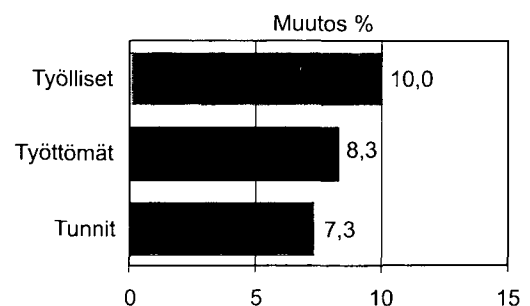
loka-joulukuu +10,0 %
tammi-joulukuu +5,0 %

Työttömät (TOL 2002)

loka-joulukuu +8,3 %
tammi-joulukuu +2,0 %

Tehdyt työtunnit (TOL 2008)

loka-joulukuu +7,3 %
tammi-joulukuu +9,0 %



Maa- ja vesirakennusalan liikevaihto kasvoi vuonna 2012

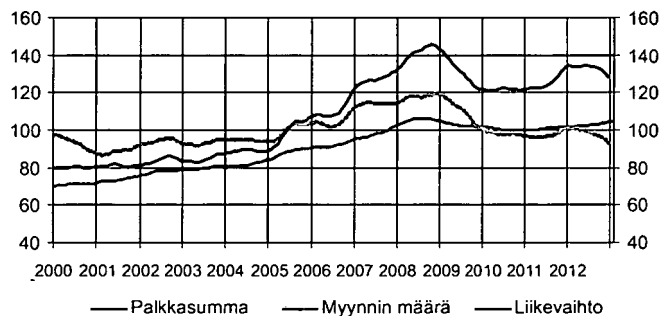
Maa- ja vesirakennusyritysten liikevaihto kasvoi lähes 6 prosenttia vuonna 2012

Maa- ja vesirakennusyritysten liikevaihto vuonna 2012 oli 5,9 prosenttia edellisvuotista suurempi. Liikevaihto kasvoi erityisesti kahdella ensimmäisellä neljänneksellä.

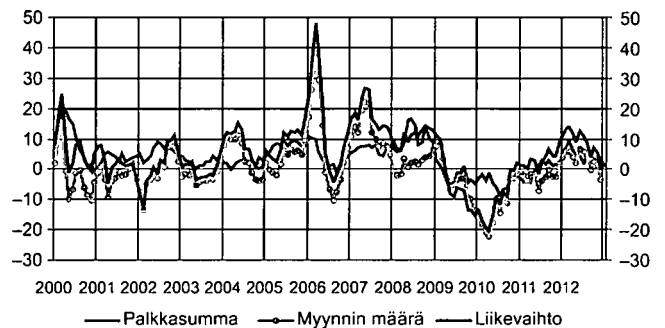
Neljänneksittäin tarkasteltuna maa- ja vesirakennusyritysten liikevaihto kasvoi ensimmäisellä neljänneksellä 13,9

prosenttia ja toisella neljänneksellä 12,4 prosenttia edelliseen vuoteen verrattuna. Kolmannella neljänneksellä liikevaihto oli 3,9 prosenttia suurempi kuin vuotta aiemmin. Vuoden loppua kohden liikevaihto kääntyi laskuun, sillä liikevaihto oli 0,2 prosenttia pienempi kuin vuonna 2011.

Maa- ja vesirakentamisen kuukausikuvaajat, trendit



Maa- ja vesirakentamisen kuukausikuvaajien vuosimuutokset, %



Maa- ja vesirakentamisen kuukausikuvaajat TOL 2008

Vuosi	kk	Maa- ja vesirakennusyritysten liikevaihtoindeksi 2005=100				palkkasummaindeksi 2010=100				myynnin määraindeksi 2005=100			
		Alku-peräinen	Kausi-tasoitettu	Trendi	Vuosi-muutos % ¹⁾	Alku-peräinen	Kausi-tasoitettu	Trendi	Vuosi-muutos % ¹⁾	Alku-peräinen	Kausi-tasoitettu	Trendi	Vuosi-muutos % ¹⁾
2005		100,0	99,8	99,7	12,1					99,5	99,8	100,1	5,8
2006		110,2	110,5	110,6	10,2					103,6	104,4	104,5	4,2
2007		128,0	127,6	127,3	16,1					114,6	114,4	114,1	10,6
2008		142,5	141,6	141,2	11,3					117,9	117,9	117,8	2,9
2009		130,6	130,4	131,0	-8,3					110,5	110,1	110,4	-6,3
2010		120,6	119,9	121,6	-7,7	100,0	100,8	100,6		99,2	98,4	98,3	-10,2
2011		125,9	125,6	125,5	4,4	100,5	100,8	100,8	0,5	97,4	97,4	97,5	-1,9
2012		133,4	133,2	132,9	5,9	104,5	105,5	102,8	4,0	98,4	98,6	98,4	1,1
2011	1	76,6	122,1	121,7	1,3	82,7	99,7	99,8	-2,4	61,4	96,1	96,7	-1,3
	2	74,0	122,0	122,2	1,3	80,1	99,6	99,8	-4,6	58,8	96,0	96,6	-2,1
	3	76,4	123,6	122,5	0,4	79,3	99,1	100,0	-3,6	60,6	97,2	96,6	-3,9
	4	94,9	123,7	122,7	3,2	89,7	100,1	100,4	-4,5	74,3	97,2	96,6	-1,7
	5	104,6	122,8	122,6	3,1	94,5	102,1	100,8	-0,9	81,3	98,0	96,4	-2,2
	6	137,1	116,7	122,9	-1,7	113,0	100,8	101,0	1,1	106,6	89,7	96,3	-7,1
	7	127,7	125,2	124,3	2,2	126,4	101,8	101,1	2,8	98,7	100,5	96,8	-3,8
	8	161,5	128,9	125,8	4,1	108,7	100,3	101,2	1,4	124,4	98,7	97,2	-2,4
	9	158,3	123,0	127,0	6,5	117,2	102,8	101,2	2,9	121,6	93,1	97,4	-0,5
	10	158,3	126,2	128,9	4,4	104,9	99,9	101,2	0,9	121,0	96,1	98,3	-2,5
	11	155,4	132,4	131,5	4,4	101,9	100,6	101,3	1,4	118,6	100,4	99,7	-2,4
	12	186,2	140,2	133,6	9,1	107,1	102,6	101,5	0,5	141,4	105,4	100,9	1,8
2012	1	90,6	135,2	134,2	11,3	92,9	112,0	101,6	5,7	67,7	102,6	101,2	3,9
	2	86,9	134,7	134,0	13,4	84,4	108,3	101,7	7,3	64,1	102,7	100,9	5,8
	3	81,0	130,9	133,8	13,9	87,2	107,4	101,9	9,3	59,5	98,6	100,4	5,8
	4	105,4	134,3	134,0	11,4	92,9	105,3	102,1	6,2	77,3	99,9	99,9	3,7
	5	113,7	134,4	134,4	8,8	95,2	104,3	102,3	4,5	83,6	98,5	99,7	1,9
	6	159,3	137,7	134,3	12,4	122,4	105,0	102,6	4,5	118,2	101,9	99,4	6,4
	7	135,5	131,4	133,9	10,6	122,0	103,2	102,8	1,7	101,0	98,8	98,8	5,7
	8	169,4	134,6	133,4	8,9	119,7	104,7	103,1	4,6	125,2	97,8	98,0	4,5
	9	160,0	131,2	133,0	3,9	112,4	103,0	103,4	0,5	117,2	96,1	97,2	-0,4
	10	181,6	138,9	132,2	6,9	110,4	104,4	103,7	3,6	133,2	100,6	96,4	2,3
	11	155,1	130,9	130,2	5,2	109,8	105,0	104,0	2,6	114,6	95,0	95,0	1,1
	12	162,3	123,8	127,9	-0,2	104,7	103,8	104,3	3,5	119,5	90,9	93,4	-3,6
2013	1					89,1	104,9	104,5	0,6				

1) Muutos on alkuperäisen sarjan kolmen viimeisimmän kuukauden keskiarvon muutos edellisen vuoden vastaavasta ajanjaksosta.

Kausitasoitusta sarjasta on poistettu ne vuoden sisällä tapahtuvat systemaattiset heilahtelut, jotka on usein aiheuttanut jokin ei- taloudellinen ilmiö. Trendi kuvaa ilmiön pitkän aikavälin suhdannevaihtelua.

Lähde: Tilastokeskus, Rakentamisen kuukausikuvaajat

Tiedustelut: Ulla Virtanen 09 17 341

Maa- ja vesirakennusyritysten vuonna 2012 maksama palkkasumma kasvoi edellisestä vuodesta

Maa- ja vesirakennusyritysten maksama palkkasumma vuonna 2012 oli 4 prosenttia vuoden 2011 palkkasummaa suurempi. Tehtyjen työtuntien määrä kasvoi 9 prosenttia vuodesta 2011.

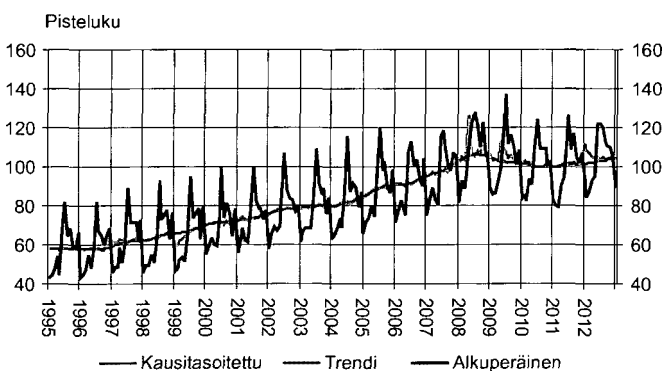
Vuoden 2012 ensimmäisellä neljänneksellä maa- ja vesirakennusyritysten maksama palkkasumma kasvoi 9,3 prosenttia vuotta aiemmasta. Toisella neljänneksellä kasvua oli 4,5 prosentin verran. Kolmannella neljänneksellä kasvuvauhti hidastui ja maksettu palkkasumma oli 0,5 prosenttia suurempi kuin edellisvuonna. Vuoden viimeisellä neljänneksellä palkkasumma kasvoi 3,5 prosenttia vuoden 2011 vastaavasta ajankohdasta.

Maa- ja vesirakennusyritysten myynnin määrä kasvoi 1,1 prosenttia vuonna 2012

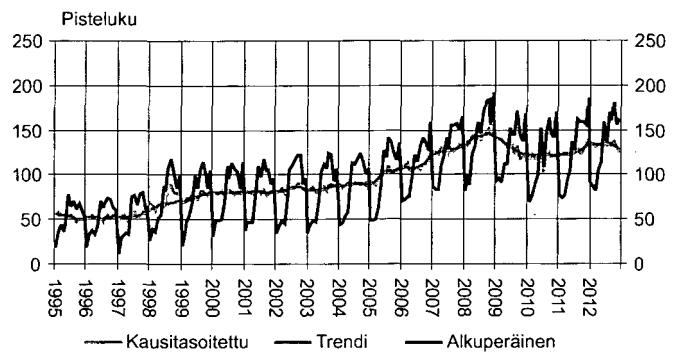
Maa- ja vesirakennusyritysten vuoden 2012 myynnin määrä oli 1,1 prosenttia suurempi kuin vuonna 2011. Myynnin määrä lasketaan poistamalla liikevaihdosta kustannusten muutosten vaikutukset.

Maa- ja vesirakennusyritysten myynnin määrä kasvoi vuoden 2012 kahdella ensimmäisellä neljänneksellä. Ensimmäisellä ja toisella neljänneksellä kasvua oli noin 6 prosenttia vuodesta 2011. Kolmannella neljänneksellä myynnin määrä kääntyi 0,4 prosentin laskuun ja neljännellä neljänneksellä laskua oli 3,6 prosenttia edelliseen vuoteen verrattuna.

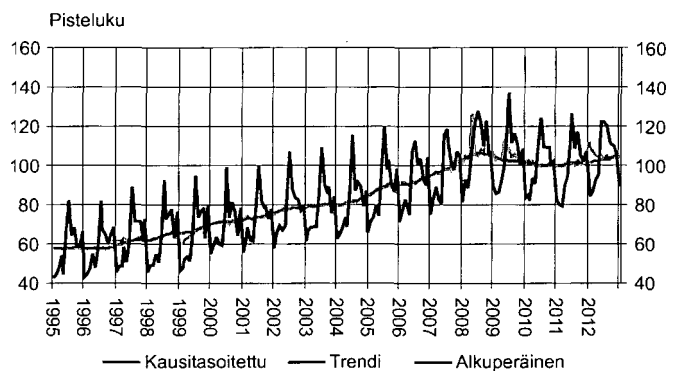
Maa- ja vesirakennusyritysten myynnin määraindeksi 2005=100



Maa- ja vesirakennusyritysten liikevaihtoindeksi 2005=100



Maa- ja vesirakennusyritysten palkkasummaindeksi 2005=100



Maarakennusalan kustannusindeksit kasvoivat koko vuoden

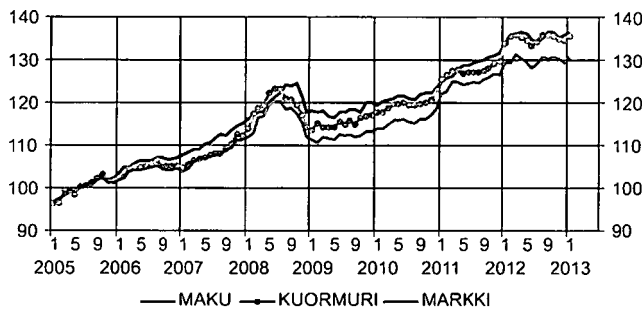
Maarakennuskustannusindeksi kasvoi vuoden 2012 viimeisellä neljänneksellä 3,5 prosenttia vuotta aiemmasta. Kolmannella neljänneksellä kasvua oli 4,3 prosenttia edellisvuoteen verrattuna. Alkuvuonna kasvuvauhti oli nopeampi, ensimmäisellä neljänneksellä kasvua oli 7,7 prosenttia ja toisella neljänneksellä 5,7 prosenttia vuodesta 2011. Tammikuussa 2013 nousua oli 1,9 prosenttia.

Maarakennusalan konekustannusindeksi käyttäytyi lähes samalla tavalla. Indeksien kasvu oli nopeampaa vuoden 2012 alussa. Ensimmäisellä neljänneksellä kasvua oli 5,6 prosenttia. Indeksit kasvoivat toisella ja kolmannella neljänneksellä noin 4 pro-

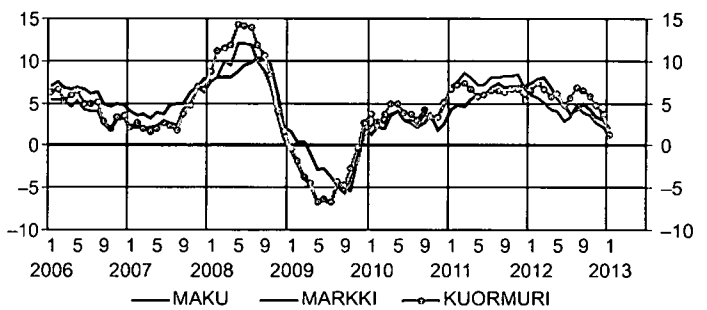
senttia edellisvuoteen verrattuna. Vuoden viimeisellä neljänneksellä kasvua oli 2,8 prosenttia. Joulukuussa indeksi kasvoi 2,2 prosenttia ja tammikuussa 1,1 prosenttia.

Kuorma-autoliikenteen kustannusindeksi oli perusvuoden 2010=100 mukaan laskettuna kasvanut lähes 6 prosenttia vuonna 2012. Vuoden 2012 viimeisellä neljänneksellä kasvua oli 4,7 prosenttia verrattuna vuoden 2011 vastaavaan ajankohtaan. Tammikuussa 2013 indeksi nousi 1,3 prosenttia vuoden 2012 vastaavaan ajankohtaan verrattuna. Kaikki maarakennusalan kustannusindeksit ovat kasvaneet joulukuusta 2009 alkaen.

Kustannusindeksit, pisteluvut



Maarakennusalan kustannusindeksit, vuosimuutos %



Maa- ja vesirakennusalan kustannusindeksit

Vuosi	kk	Maarakennuskustannusindeksi		Maarakennusalan konekustannusindeksi		Kuorma-autoliikenteen kustannusindeksi	
		MAKU		MARKKI		KUORMURI	
		2005=100	Vuosimuutos %	2005=100	Vuosimuutos %	2010=100	Vuosimuutos %
2005		100,0		100,0			
2006		106,1	6,1	104,1	4,1		
2007		111,3	4,8	107,6	3,4		
2008		120,4	8,2	116,7	8,4		
2009		118,2	-1,8	112,0	-4,0		
2010		121,3	2,6	115,7	3,3	100,0	
2011		128,7	6,1	124,7	7,8	105,9	5,9
2012		135,5	5,3	129,8	4,1	112,1	5,8
2011	1	124,7	4,3	121,8	7,0	104,4	6,1
	2	125,9	4,7	122,5	7,6	105,0	6,4
	3	126,1	4,6	124,8	8,6	105,8	6,7
	4	127,7	5,5	125,0	8,1	106,1	6,0
	5	128,7	5,9	124,2	7,2	105,3	5,3
	6	128,6	5,8	124,4	7,2	105,7	5,5
	7	129,4	6,9	124,9	8,1	105,7	5,9
	8	129,8	7,4	124,5	8,0	105,6	5,9
	9	130,1	6,9	125,5	8,2	106,0	5,9
	10	130,8	7,1	125,9	8,3	106,4	5,9
	11	131,0	7,1	126,9	8,4	107,1	6,1
	12	131,7	7,0	126,6	6,7	107,8	5,1
2012	1	133,8	7,3	129,2	6,0	111,2	6,4
	2	135,7	7,8	129,4	5,6	112,5	7,2
	3	136,2	8,0	131,2	5,1	112,8	6,6
	4	136,3	6,8	130,4	4,3	112,3	5,9
	5	136,0	5,7	129,3	4,1	111,7	6,0
	6	134,7	4,7	128,0	2,9	110,6	4,7
	7	134,1	3,7	129,0	3,3	111,6	5,6
	8	135,3	4,2	130,5	4,8	112,8	6,8
	9	136,5	4,9	130,4	3,9	112,7	6,4
	10	136,3	4,2	130,5	3,6	112,5	5,8
	11	135,3	3,3	130,2	2,6	112,2	4,8
	12	135,8	3,1	129,4	2,2	111,8	3,8
2013	1	136,4	1,9	130,6	1,1	112,7	1,3

Lähde: Tilastokeskus, Maarakennuskustannusindeksi, Maa- ja metsäalan konekustannusindeksi ja Kuorma-autoliikenteen kustannusindeksi
Tiedustelut: Matias Kempainen 09 17 341

Maarakennusalan kustannukset nousivat tammikuussa 1,9 prosenttia

Maarakennusalan kustannukset nousivat 1,9 prosenttia vuoden 2012 tammikuusta vuoden 2013 tammikuuhun. Kustannusten vuosimuutos vaihteli osaindeksittäin päällysteiden -1,0 prosentista maa- ja betonirakenteiden 3,2 prosenttiin.

Kokonaisindeksin nousuun vaikuttivat erityisesti maa- ja kiviaineksen sekä sementti- ja betonituotteiden kallistuminen. Kustannusten nousua hillitsivät muun muassa korkokustannusten aleneminen sekä bitumin ja polttoaineiden hintojen lasku.

Vuosikeskiarvoilla mitaten oli kokonaisindeksissä kasvua 5,3 prosenttia. Vuonna 2012 kokonaisindeksin kasvu oli heikointa joulukuussa, 3,1 prosenttia ja voimakkainta maaliskuussa, 8,0 prosenttia.

Maarakennusalan konekustannukset nousivat tammikuussa 1,1 prosenttia

Maarakennusalan konekustannukset nousivat 1,1 prosenttia vuoden 2012 tammikuusta vuoden 2013 tammikuuhun. Perinteisten maarakennuskoneiden kustannukset nousivat 1,0 prosenttia ja hoito- ja kunnossapitokoneiden 1,2 prosenttia. Ajoneuvonostureiden kustannukset nousivat 0,6 prosenttia. Kustannuksia nosti etenkin työvoimakustannusten nousu vuoden aikana. Kustannusten nousua hillitsivät korkokustannusten aleneminen sekä polttoaineiden halpeneminen.

Vuosikeskiarvoilla mitaten oli kokonaisindeksissä kasvua 4,0 prosenttia vuodesta 2011.

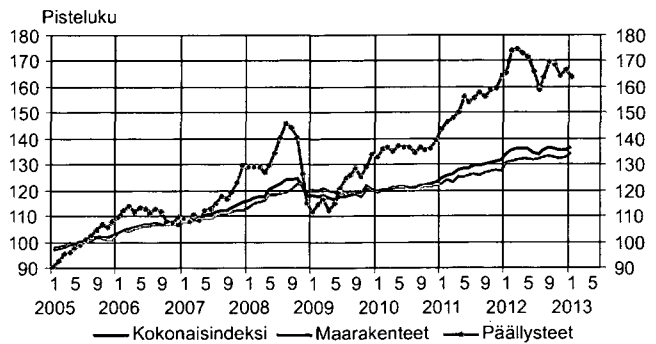
Kuorma-autoliikenteen kustannukset nousivat tammikuussa 1,3 prosenttia

Ammattimaisen kuorma-autoliikenteen kustannukset nousivat 1,3 prosenttia vuoden 2012 tammi-kuusta vuoden 2013 tammikuuhun. Perävaunuyhdistelmien kustannukset nousivat 1,2 prosenttia, pakettiautojen ja kevyiden kuorma-autojen 2,2 prosenttia sekä keskiraskaiden ja raskaiden kuorma-autojen 1,5 prosenttia.

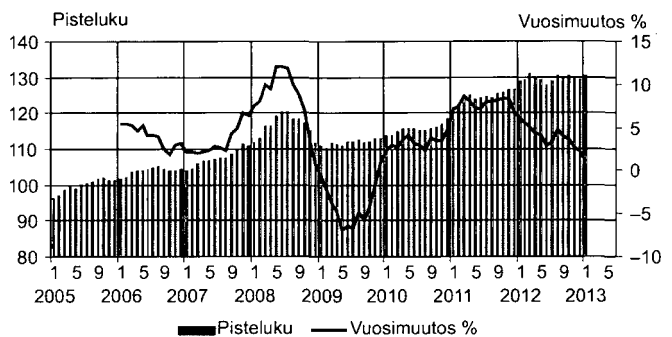
Kokonaisindeksin nousuun vaikutti etenkin työvoimakustannusten nousu. Kustannusten nousua hillitsi polttoaineiden hintojen sekä korkokustannusten aleneminen vuoden aikana. Ilman polttoainekustannuksia kuorma-autoliikenteen kustannukset nousivat 2,3 prosenttia.

Vuosikeskiarvoilla mitaten oli kokonaisindeksissä kasvua 5,8 prosenttia vuodesta 2011.

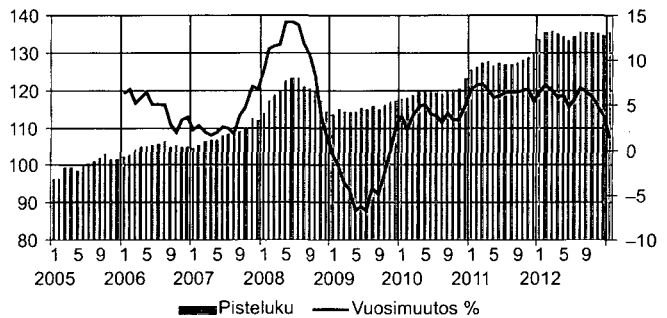
Maarakennuskustannusindeksi 2005=100



Maarakennusalan konekustannusindeksi 2005=100



Kuorma-autoliikenteen kustannusindeksi 2005=100,



Työllisten määrä maa- ja vesirakentamisessa kasvoi vuonna 2012

Vuonna 2012 maa- ja vesirakentamisen toimialalla oli 20 000 työllistä työntekijää. Määrä on noin 5 prosenttia edellisvuotista suurempi.

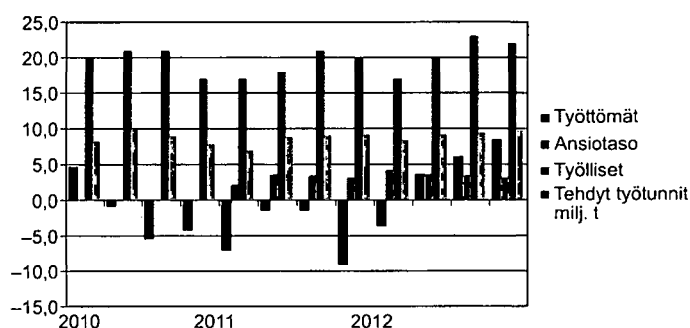
Vuoden 2012 ensimmäisellä neljänneksellä työllisten maarakentajien määrä pysyi edellisen vuoden tasolla. Toisella neljänneksellä määrä kasvoi 11 prosenttia. Kolmannella ja neljännellä neljänneksellä työllisten maarakentajien määrä kasvoi noin 10 prosenttia vuodesta 2011.

Tehtyjen työtuntien määrä vuonna 2012 oli lähes 37 miljoonaa tuntia, missä on nousua edelliseen vuoteen 9 prosenttia.

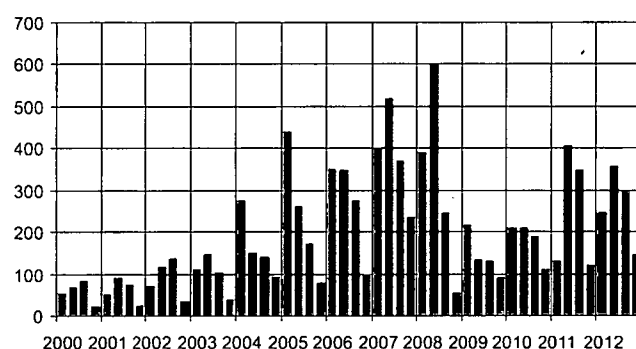
Työ- ja elinkeinoministeriöstä saatavien tietojen mukaan maa- ja vesirakennusalan työttömyys kasvoi toimialalla 2 prosenttia vuodesta 2011. Vuoden 2012 viimeisellä neljänneksellä työttömien määrä kasvoi 8 prosenttia vuoden 2011 viimeisestä neljänneksestä.

Maa- ja vesirakentamisen toimialan avointen työpaikkojen määrä vuonna 2012 kasvoi 4 prosenttia edellisestä vuodesta. Vuoden 2012 viimeisellä neljänneksellä avoimia työpaikkoja oli toimialalla 21 prosenttia enemmän kuin edellisena vuonna.

Maa- ja vesirakentamisen työttömät ja ansiotaso 2010–2012, vuosimuutos %



Avoimet työpaikat, kpl



Maa- ja vesirakennusalan työllisyys ja ansiotaso

	TK TOL 2008				TEM				Ansiotasoindeksi 2010=100 ¹⁾		
	Työlliset		Tehtyt työtunnit		Työttömät		Avoimet työpaikat		Pisteluku	Vuosimuutos %	
	1 000 henkeä	Vuosimuutos %	milj. t	Vuosimuutos %	Työttömät henkeä	Vuosimuutos %	nelj.k.a.	Vuosimuutos %			
2008	k.a.	21		39,1		753	15	127	42		
2009	k.a.	23	6	38,5	-2	851	13	145	16	100,0	
2010	k.a.	20	-13	35,2	-9	846	-1	181	25	103,1	3,1
2011	k.a.	19	-5	33,9	-4	801	-5	252	39	106,9	3,7
2012	k.a.	20	5	37,0	9	821	2	263	4		
2008	I	19		8,4		1 054	-7,0	392	3,7		
	II	22		10,9		549	-10,1	600	15,6		
	III	23		10,0		417	-12,3	248	-35,6		
	IV	21		9,8		797	1,7	55	-76,6		
2009	I	24	26,3	8,7	3,5	1 199	13,8	218	-44,4		
	II	23	4,5	10,5	-3,4	729	32,8	136	-77,3		
	III	22	-4,3	9,3	-7,2	544	30,5	131	-47,2		
	IV	21	0,0	9,9	1,9	931	16,8	93	69,1		
2010	I	20	-16,7	8,3	-5,2	1 255	4,7	210	-3,7	99,1	
	II	21	-8,7	10,0	-4,6	723	-0,8	210	54,4	99,6	
	III	21	-4,5	9,0	-3,2	515	-5,3	190	45,0	100,1	
	IV	17	-19,0	7,9	-21,0	892	-4,2	113	21,5	101,1	
2011	I	17	-15,0	6,9	-16,2	1 167	-7,0	130	-38,1	101,3	2,2
	II	18	-14,3	8,7	-13,3	713	-1,4	409	94,8	103,1	3,5
	III	21	0,0	9,0	-0,2	508	-1,4	348	83,2	103,6	3,5
	IV	20	17,6	9,2	17,5	815	-9,0	122	8,0	104,4	3,3
2012	I	17	0,0	8,5	22,5	1 124	-3,7	247	90,0	105,6	4,2
	II	20	11,1	9,3	6,8	739	3,6	358	-12,5	106,9	3,7
	III	23	9,5	9,4	4,4	538	5,9	297	-14,7	107,1	3,4
	IV	22	10,0	9,9	7,3	883	8,3	148	21,3	107,8	3,3

1) Ansiotasoindeksi on laskettu uudella perusvuodella 2010=100.

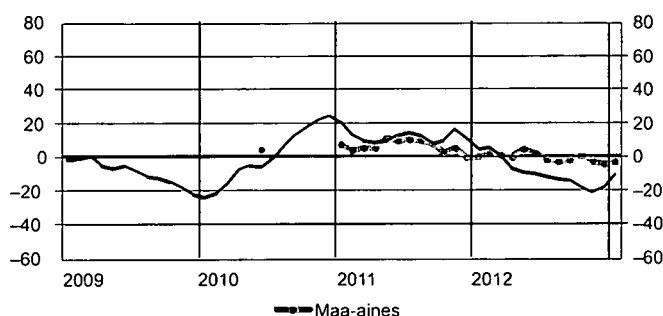
k.a. = keskiarvo

Kiven louhinta, hiekan ja saven otto väheni 10 prosenttia vuonna 2012

Vuonna 2012 kiven louhinta, hiekan ja saven otto väheni 10 prosenttia vuodesta 2011. Vuoden 2012 kolmella viimeisellä neljänneksellä on laskua, eniten vuoden viimeisellä neljänneksellä (-19,4 prosenttia). Teollisuustuotannon volyyymi-indeksin perusvuodeksi on vaihdettu 2010=100.

Rakennuskustannusindeksin mukaan maa-aineksen hinta laski viime vuonna keskimäärin 0,8 prosenttia vuodesta 2011.

Kiven louhinta, hiekan ja saven otto TOL 2008 ja maa-aineksen hinta, vuosimuutos, %



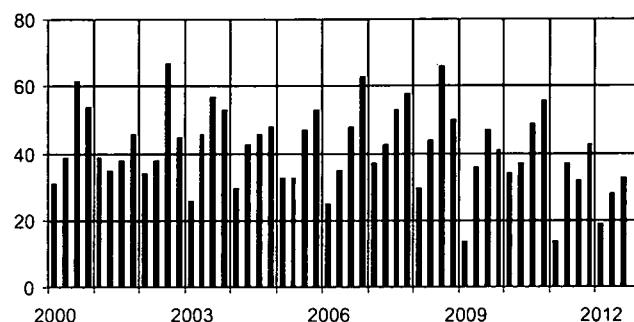
Maa-ainekset

Vuosi	Teollisuustuotannon volyyymi-indeksi			Rakennuskustannusindeksi	
	kk	Työpäiväkorjatut luvut	Trendi	Alkuperäiset luvut	Vuosimuutos %
		2010=100		2010=100	
2010		99,0		100,0	
2011		110,6		106,0	6,0
2012		99,5		105,1	-0,8
2010	1	86,77	76,99	101,8	
	2	90,97	64,18	103,0	
	3	95,60	89,90	102,0	
	4	99,57	116,66	103,3	
	5	100,24	132,47	93,0	
	6	98,95	149,55	94,6	
	7	98,40	86,50	96,2	
	8	100,47	93,12	95,8	
	9	104,74	117,78	97,3	
	10	105,20	118,75	101,5	
	11	103,22	121,26	101,8	
	12	104,32	59,54	109,4	
2011	1	104,08	96,49	108,9	6,9
	2	102,17	63,94	106,8	3,7
	3	104,54	102,44	107,1	4,9
	4	108,13	119,61	108,2	4,7
	5	109,79	171,30	103,2	10,9
	6	111,01	162,34	103,2	9,0
	7	112,32	102,14	105,7	9,9
	8	113,02	112,15	105,0	9,5
	9	112,42	121,53	104,4	7,3
	10	114,99	124,05	103,8	2,3
	11	119,02	151,88	106,8	4,9
	12	115,45	74,09	108,4	-1,0
2012	1	108,98	93,60	108,4	-0,4
	2	107,09	73,93	108,3	1,4
	3	104,81	105,86	107,6	0,5
	4	100,76	104,84	107,2	-0,9
	5	99,23	132,15	107,2	3,9
	6	99,12	147,93	104,7	1,5
	7	98,73	90,01	103,5	-2,1
	8	97,50	94,80	101,5	-3,3
	9	95,85	102,69	101,9	-2,3
	10	94,17	105,22	104,1	0,2
	11	93,12	112,65	103,4	-3,2
	12	94,47	51,96	103,2	-4,8
2013	1	96,47	81,48	104,6	-3,5

Hinta laski vuoden loppupuolella lähes joka kuukausi. Ainoastaan lokakuussa hinta pysyi lähes edellisvuoden tasolla (+0,2 prosenttia). Suurimpaan kasvuun maa-aineksen hinta nousi toukokuussa, 3,9 prosenttia.

Maa-aineksen kuljetus kasvoi vuoden 2012 kolmannella neljänneksellä 2 prosenttia vuoden 2011 vastaavasta ajasta.

Maa-aineksen kuljetus tavaramäärä, milj. tonnia



Vuosi/nelj.	Maa-aineksen kuljetus				
	Tavaramäärä, milj. tonnia				
	I	II	III	IV	I-IV
1995	35	54	59	52	200
1996	23	25	55	61	164
1997	23	34	55	54	166
1998	33	45	55	45	178
1999	26	46	61	54	187
2000	31	39	62	54	186
2001	39	35	38	46	158
2002	34	38	67	45	184
2003	26	46	57	53	182
2004	30	43	46	48	167
2005	33	33	47	53	166
2006	25	35	48	63	171
2007	37	43	53	58	191
2008	30	44	66	50	190
2009	14	36	47	41	138
2010	34	37	49	56	176
2011	14	37	32	43	126
2012	19	28	33		80

Lähde: Tilastokeskus, Tieliikenteen tavarankuljetustilasto
Tiedustelut: Mikko Simonaho 09 17 341

Lähde: Tilastokeskus, Teollisuustuotannon volyyymi-indeksi ja Rakennuskustannusindeksi
Tiedustelut: Kari Rautio ja Pekka Mäkelä 09 17 341

Myönnettyjen rakennuslupien kuutiomäärät kasvoivat vuoden 2012 viimeisellä neljänneksellä

Myönnettyt rakennusluvut

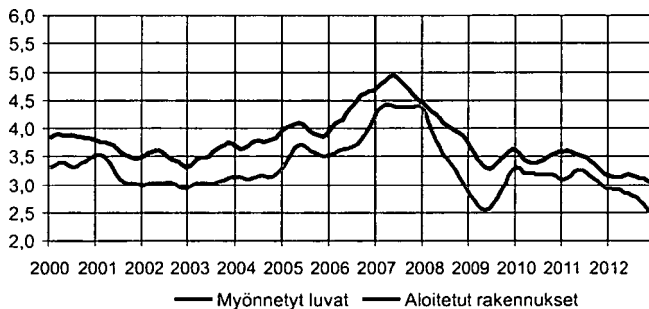
Vuoden 2012 neljännellä neljänneksellä myönnettiin rakennuslupia 7,8 miljoonalle kuutiometrille. Vuoden kolmella ensimmäisellä neljänneksellä myönnettyjen rakennuslupien kuutiomäärä väheni, mutta viimeisellä neljänneksellä rakennuslupien kuutiomäärä kasvoi 6,1 prosenttia edellisvuoden vastaavasta ajankohdasta. Viimeisen neljänneksen kasvu selittyi lokakuussa myönnettyjen rakennuslupien suurella kuutiomäärällä verrattuna edellisvuoden vastaavaan määrään.

Neljännellä neljänneksellä asuinrakennuksille myönnettyjen lupakuutioiden määrä väheni 2,6 prosenttia. Kasvu oli vain kerrostaloille myönnettyjen lupakuutioiden määrässä.

Muuhun kuin asuinrakentamiseen myönnettyjen rakennuslupien kuutiomäärä kasvoi viimeisellä neljänneksellä 10,2 prosenttia vuoden takaisesta. Voimakkainta kasvu oli liike- ja toimistorakennusten lupakuutiomäärässä, 28,4 prosenttia, sekä julkisten palvelurakennusten lupakuutiomäärässä, 26,4 prosenttia.

Kokonaisuutena vuoden 2012 ennakkotietojen mukaan rakennuslupia myönnettiin yhteensä 37,2 miljoonalle kuutiometrille, määrä väheni 13,7 prosenttia vuodesta 2011. Asuinrakentamiseen myönnettyjen rakennuslupien kuutiomäärä väheni 9,9 prosenttia. Teollisuus- ja varastorakennuksille sekä liike- ja toimistorakennuksille myönnettyjen lupien kuutiomäärä väheni, julkisten palvelurakennusten lupakuutioiden määrä puolestaan kasvoi edellisvuodesta.

Myönnettyt rakennusluvut ja aloitetut rakennukset, milj. m³, trendit



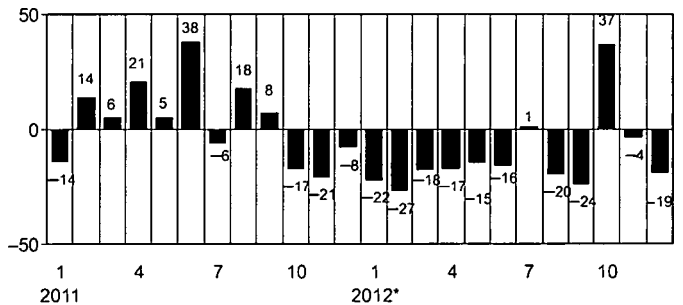
Aloitettut rakennuskohteet

Vuoden 2012 neljännellä neljänneksellä käynnistettiin uudisrakennustöitä yhteensä 6,3 miljoonan kuutiometrin edestä. Vuoden 2011 vastaavaan neljännekseen verrattuna kuutiomäärä väheni 11 prosenttia. Asuinrakentamisen aloitukset vähenivät loka-joulukuussa tilavuudella mitattuna 12,9 prosenttia vuoden takaisesta.

Julkisten palvelurakennusten rakennustöitä käynnistettiin tilavuudella mitattuna loka-joulukuussa 38 prosenttia ja teollisuus- ja varastorakennuksia 25,7 prosenttia vähemmän kuin vuotta aiemmin. Liike- ja toimistorakennusten aloitusten kuutiomäärä sen sijaan lisääntyi vuodentakaiseen vastaavaan ajan-kohtaan verrattuna.

Vuoden 2012 ennakkollisten tietojen mukaan vuonna aikana aloitettiin uudisrakennustöitä yhteensä 32,9 miljoonan kuutiometrin edestä. Vuoden 2011 ennakkollisiin tietoihin verrattuna aloituksia oli 13,5 prosenttia vähemmän. Vuonna 2012 teollisuus- ja varastorakennusten aloitusten kuutiomäärä väheni eniten, 23,3 prosenttia. Liike- ja toimistorakennusten aloitusten kuutiomäärä väheni 15,5 prosenttia vuodesta 2011. Asuinrakentamisen aloitusten kuutiomäärä väheni vuoden 2012 aikana 9,7 prosenttia vuoden takaisesta.

Myönnettyt rakennusluvut, vuosimuutokset %



Talonrakentaminen

Uudisrakentaminen	Myönnettyt rakennusluvut, milj. m ³			Aloitettut rakennukset, milj. m ³		
	2012*	2011	11/12 % ¹⁾	2012*	2011	11/12 % ²⁾
Rakennuksen käyttötarkoitus	2012*	2011	11/12 % ¹⁾	2012*	2011	11/12 % ²⁾
	milj. m ³			milj. m ³		
Kaikki rakennukset	37,2	43,8	-14	32,9	38,0	-14
Asuinrakennukset	12,6	14,2	-10	11,6	12,9	-10
Vapaa-ajan asuinrakennukset	1,0	1,1	-13	0,8	1,0	-18
Liike- ja toimistorakennukset	6,2	7,2	-14	5,8	6,9	-16
Liikenteen rakennukset	1,7	1,3	31	1,3	1,4	-11
Julkiset palvelurakennukset	3,2	2,7	22	2,6	2,6	-1
Teollisuus- ja varastorakennukset	7,8	11,2	-29	6,9	8,9	-23
Maatalousrakennukset	3,4	4,2	-15	2,8	3,1	-8
Muut rakennukset	3,0	3,2	-5	2,3	2,6	-9

1) Muutosprosentit myönnettyille rakennusluville on laskettu edellisen vuoden ennakkotietoihin.

2) Aloitetujen rakennuksien muutosprosentit on laskettu vertaamalla 1-4/2012-1-4/2011 lopullisiin lukuihin.

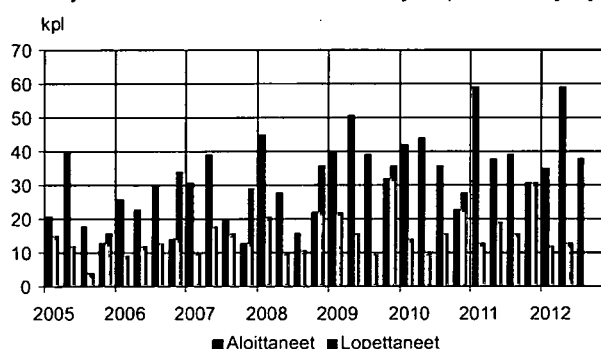
Heinä-syyskuussa 38 uutta yritystä maa- ja vesirakentamisen toimialalle

Heinä-syyskuussa aloitti toimintansa 38 uutta yritystä maa- ja vesirakentamisen toimialalla. Määrä on 3 prosenttia pienempi kuin vuotta aikaisemmin. Tammi-syyskuun aikana on alalla aloittanut 132 yritystä.

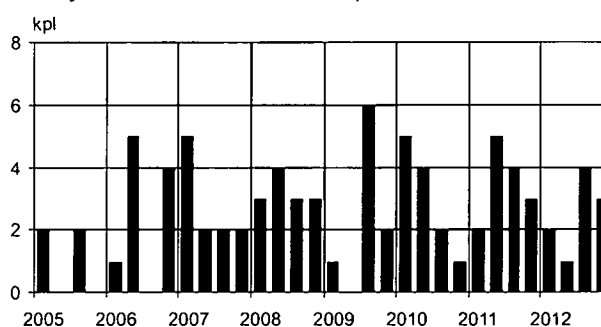
Maa- ja vesirakennusalan yrityksiä lopetti viime vuoden toisella neljänneksellä 13. Vuoden 2012 alkupuoliskolla on alalta poistunut yhteensä 25 yritystä. Vireille pantuja konkurssseja oli koko vuonna 10, joista 7 vuoden jälkimmäisellä puoliskolla. Konkurssseissa toimialalla on työttömiksi jäänyt koko vuonna 26 henkeä.

Toimialan yritysten määrä kasvoi vuoden 2012 toisella neljänneksellä 7 prosenttia vuotta aiemmasta. Tällöin alalla toimi yhteensä 1 395 yritystä.

Maa- ja vesirakennusalan aloittaneet ja lopettaneet yritykset



Maa- ja vesirakennusalan vireille pannut konkurssit TOL 2008



Maa- ja vesirakennusalan aloittaneet ja lopettaneet yritykset¹⁾ sekä vireille pannut konkurssit TOL 2008

Vuosi	Aloittaneet kpl ¹⁾	Vuosi- muutos %	Lopettaneet kpl ¹⁾	Vuosi- muutos %	Kon- kurssit kpl	Henki- löitä	Yritys- kanta kpl	Vuosi- muutos %	
2003					12	77			
2004					7	63			
2005	92		47		4	15	1 021		
2006	93	3	68	45	10	65	1 064	4	
2007	103	6	73	7	11	64	1 107	4	
2008	111	8	78	7	13	39	1 148	4	
2009	162	46	84	8	9	249	1 232	7	
2010	145	-10	68	-19	12	178	1 291	5	
2011	167	15	79	16	14	118	1 392	8	
2007	I	31	19	10	11	5	17	1 030	3
	II	39	70	18	58	2	4	1 059	5
	III	20	-33	16	31	2	40	1 065	3
	IV	13	-7	29	-15	2	3	1 063	3
2008	I	45	45	21	100	3	9	1 077	5
	II	28	-28	10	-47	4	10	1 086	3
	III	16	-20	11	-35	3	10	1 096	3
	IV	22	69	36	24	3	10	1 106	4
2009	I	40	-11	22	5	1	4	1 108	3
	II	51	82	16	50	0	0	1 140	5
	III	39	144	10	-9	6	23	1 161	6
	IV	32	45	36	-8	2	222	1 184	7
2010	I	42	5	14	-29	5	83	1 189	7
	II	44	-14	10	-27	4	90	1 218	7
	III	36	-8	16	60	2	4	1 244	7
	IV	23	-28	28	-22	1	1	1 251	6
2011	I	59	40	13	-7	2	3	1 282	8
	II	38	-14	19	90	5	53	1 308	7
	III	39	8	16	0	4	57	1 329	7
	IV	31	35	31	11	3	5	1 344	7
2012	I	35	-41	12	-8	2	4	1 348	5
	II	59	55	13	-32	1	4	1 395	7
	III	38	-3			4	12		
	IV					3	6		

Aloittamis- ja lopettamistieto on hallinnollinen. Yritys merkitään aloittaneeksi, kun yrityksestä tulee työnantaja tai kun se tulee arvonlisävero velvolliseksi. Vastaavasti yritys katsotaan lopettaneeksi, kun se lakkaa toimimasta sekä työnantajana että arvonlisäverovelvollisena yksikkönä.

Lopettamistiedot täydentyvät neljännesvuosittain noin vuoden ja kolmen kuukauden ajan tilastointiajankohdan päätyttyä.

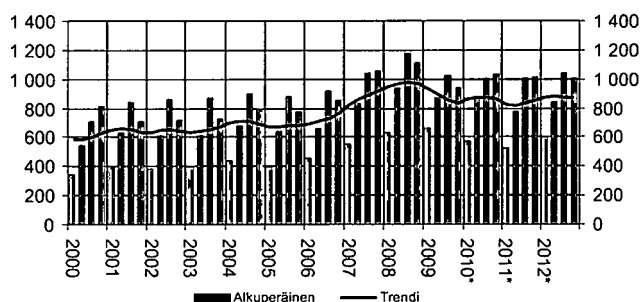
1) Aloittaneet ja lopettaneet yritykset -tilaston perusta muuttui toukokuussa 2007. Aiemmin tiedot johdettiin yritysrekisteriin merkittyjen aloitus- ja lopetustietojen pohjalta. Uudessa menetelmässä tiedot tuotetaan Verohallinnon rekisteritietojen pohjalta. Tämän lisäksi tilaston kohdejoukko on laajentunut. Tarkemmat tiedot muutoksesta tilaston kotisivulla tilastokeskus.fi/til/aly. Uudet sarjat alkavat vuodesta 2001.

Investoinnit maa- ja vesirakentamiseen lisääntyivät vuonna 2012

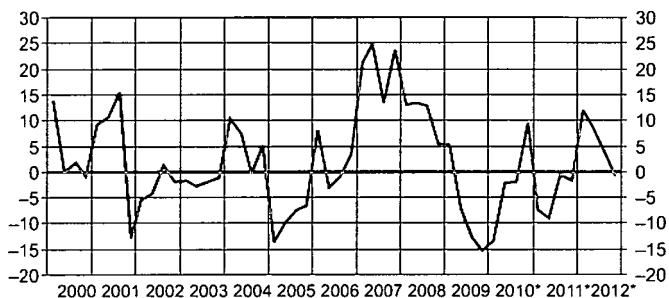
Kansantalouden tilinpidon laskelmien mukaan vuonna 2012 investoinnit maa- ja vesirakentamiseen lisääntyivät 4,9 prosenttia verrattuna vuoteen 2011. Investointien arvo oli 3,5 miljardia euroa, kun se vuonna 2011 oli 3,3 miljardia. Kolmannella neljänneksellä investoinnit maa- ja vesirakentamiseen kasvoivat 4,2 prosenttia ja neljännellä neljänneksellä vähenivät 0,8 prosenttia vuotta aiemmasta.

Vuosina 2006–2009 maa- ja vesirakennusinvestointien osuus BKT:stä oli noin 2 prosenttia, mutta viime vuosina osuus on painunut hieman alhaisemmaksi noin 1,8 prosenttiin. Myös osuus koko rakentamisen investoinneista on vähentynyt vuosien 2010–2011 aikana. Vuonna 2012 osuus kasvoi 14,1 prosenttiin.

Maa- ja vesirakennusinvestoinnit, milj. euroa



Maa- ja vesirakennusinvestoinnit, vuosimuutos %



Maa- ja vesirakennusinvestoinnit käyvin hinnoin, milj. euroa

Vuosi	Nelj.	Alkuperäinen sarja	Trendi	Vuosimuutos %	Maa- ja vesirakennusinvestointien osuus BKT:stä, %	Osuus koko rakentamisen investoinneista, %
2005		3 080		-2,0	1,9	16,6
2006		3 394		10,0	2,0	16,8
2007		3 751		11,0	2,0	13,5
2008		3 866		1,0	2,2	14,5
2009		3 508		-6,0	2,0	15,9
2010		3 471		-1,1	1,9	15,2
2011*		3 330		-4,1	1,8	13,6
2012*		3 494		4,9	1,8	14,1
2007	I	557	821	21,4	1,3	10,5
	II	830	859	24,8	1,8	13,7
	III	1 046	887	13,2	2,3	14,7
	IV	1 057	923	23,8	2,2	15,2
2008	I	630	951	13,1	1,4	10,5
	II	940	971	13,3	2,0	13,8
	III	1 181	978	12,9	2,5	16,2
	IV	1 115	966	5,5	2,3	17,5
2009	I	662	932	5,1	1,6	12,6
	II	873	888	-7,1	2,0	15,6
	III	1 029	850	-12,9	2,4	17,6
	IV	944	838	-15,3	2,1	17,9
2010*	I	573	860	-13,4	1,4	12,6
	II	853	875	-2,3	1,9	15,0
	III	1 010	874	-1,8	2,3	15,5
	IV	1 035	862	9,6	2,2	16,9
2011*	I	531	828	-7,3	1,2	10,6
	II	776	816	-9,0	1,6	12,8
	III	1 005	833	-0,5	2,1	14,5
	IV	1 018	853	-1,6	2,1	15,6
2012*	I	594	871	11,9	1,3	11,2
	II	843	879	8,6	1,7	13,4
	III	1 047	875	4,2	2,2	15,0
	IV	1 010	869	-0,8	2,0	16,2

Tiedot ovat kansantalouden tilinpidosta, joka perustuu Euroopan tilinpitojärjestelmään.

Lähde: Tilastokeskus, Kansantalouden tilinpito

Tiedustelut: Pasi Koikkalainen 09 17 341

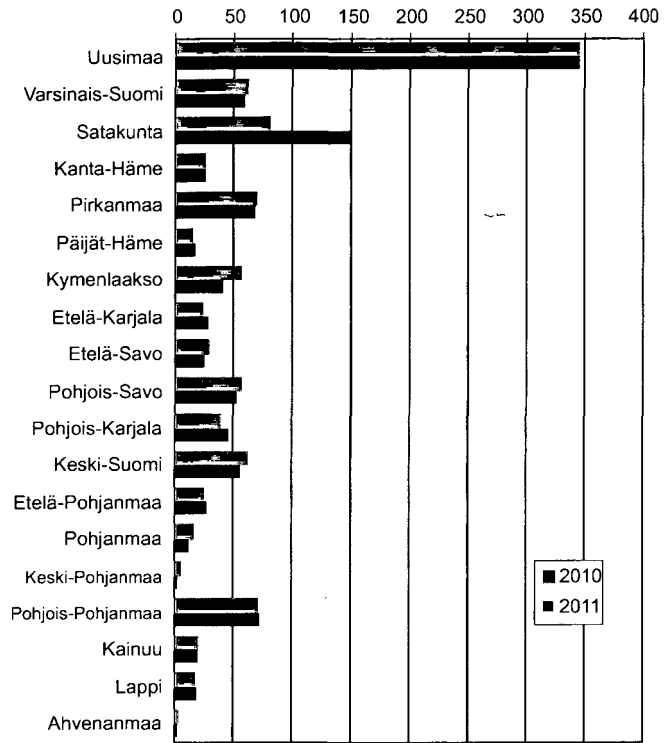
Maa- ja vesirakennustoiminnan jalostusarvo 1,1 miljardia euroa vuonna 2011

Maa- ja vesirakennustoiminnan jalostusarvo oli runsaat miljardi euroa vuonna 2011. Kasvu oli 5 prosenttia edelliseen vuoteen verrattuna. Maa- ja vesirakentamisessa bruttoarvo kasvoi 11 prosenttia vuotta aiemmasta. Tuottavuus maa- ja vesirakentamisessa vuonna 2011 oli 63 500 euroa/henkilö

Maakunnittain tarkasteltuna jalostusarvo kasvoi vuonna 2011 eniten Satakunnassa. Jalostusarvo kasvoi myös Etelä-Karjalassa ja Päijät-Hämeessä.

Myös tuottavuus kasvoi eniten Satakunnassa. Tuottavuus sen sijaan väheni suurimmassa osassa maakuntia. Eniten tuottavuus väheni Pohjanmaalla ja Kymenlaaksossa vuoteen 2010 verrattuna.

Maa- ja vesirakennustoiminta maakunnittain 2010–2011, jalostusarvo milj. euroa



Maa- ja vesirakennustoiminta alueittain 2011

Toimipaikat	Henkilökunta yhteensä		Jalostusarvo		Tuottavuus		Bruttoarvo			
	lkm	Muutos ed. vuodesta %	henkeä	Muutos ed. vuodesta %	milj.euroa	Muutos ed. vuodesta %	jalostusarvo/henkilöstön määrä	Muutos ed. vuodesta %	milj.euroa	Muutos ed. vuodesta %
Koko maa	1 532	5	16 942	8	1 075	5	63,5	-3	3 672	11
Manner-Suomi	1 523	5	16 890	8	1 072	5	63,5	-3	3 665	11
Uusimaa	334	4	4 739	6	345	0	72,8	-5	1 175	9
Varsinais-Suomi	145	7	1 247	21	60	-4	48,2	-21	221	12
Satakunta	78	5	1 475	22	149	83	100,8	50	321	25
Kanta-Häme	65	-4	529	3	26	-4	48,3	-7	108	17
Pirkanmaa	105	2	1 318	4	69	-1	52,5	-5	294	16
Päijät-Häme	57	10	401	6	18	21	45,5	14	80	34
Kymenlaakso	55	6	967	3	41	-27	42,9	-29	184	-7
Etelä-Karjala	42	-2	485	14	29	25	59,6	10	95	33
Etelä-Savo	60	3	444	-1	25	-10	57,3	-9	80	-10
Pohjois-Savo	77	13	825	9	52	-7	63,6	-15	170	5
Pohjois-Karjala	68	3	710	6	46	17	64,7	11	168	7
Keski-Suomi	77	15	753	6	56	-9	74,7	-14	203	12
Etelä-Pohjanmaa	78	5	505	20	28	9	55,2	-9	90	14
Pohjanmaa	55	2	338	9	12	-25	34,9	-31	53	15
Keski-Pohjanmaa	12	9	51	-25	3	-21	69,1	6	7	-47
Pohjois-Pohjanmaa	118	1	1 435	10	73	2	50,7	-7	287	11
Kainuu	37	-3	344	1	20	1	59,2	0	65	2
Lappi	60	9	323	-3	19	6	58,9	8	65	14
Ahvenanmaa	9	13	52	31	3	18	51,5	-10	7	-7

Jalostusarvo on käyttökate + henkilöstökulut – käyttöomaisuuden luovutusvoitot

Lähde: Tilastokeskus, Rakentamisen alue- ja toimialatilasto

Tiedustelut: Anssi Vuorio 09 17 341

EU:n maa- ja vesirakentaminen väheni vuonna 2012

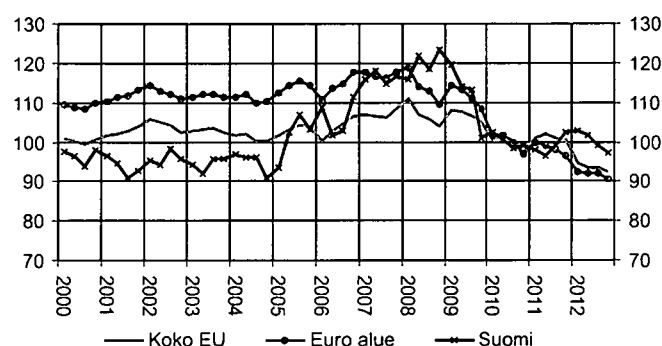
Maa- ja vesirakentamisen volyymi väheni Euroopan Unionin alueella kuluvan vuoden viimeisellä nel-jänneksellä 8,2 prosenttia vuotta aiemmasta. Volyymi väheni vuoden 2012 kaikilla neljänneksillä. Vuonna 2012 Euroopan Unionin alueella volyymi väheni 7,5 prosenttia edellisestä vuodesta. Euroalueella volyymi supistui 6,7 prosenttia vuodesta 2011.

Neljännellä neljänneksellä ja maittäin tarkasteltuna maa- ja vesirakentamisen volyymi lisääntyi voimakkaimmin Monte-

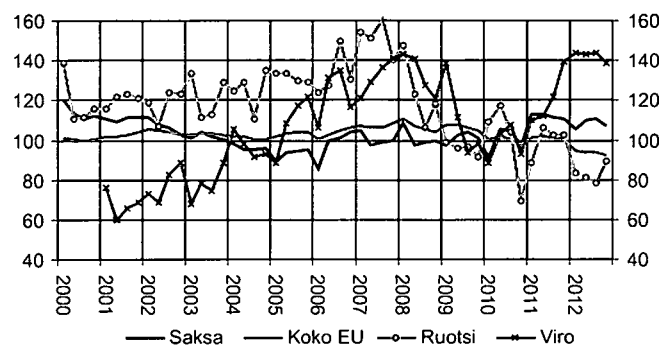
negrossa 9,1 prosenttia. Latviassa kasvua oli 8,6 prosenttia ja Norjassa 5,8 prosenttia edellisen vuoden vastaavaan ajankohtaan verrattuna.

Maa- ja vesirakentamisen volyymi supistui neljännellä neljänneksellä eniten Slovakiassa, 22,6 prosenttia ja Tanskassa 21,4 prosenttia. Kaikista maista ei vielä ollut neljannen neljänneksen tietoja saatavilla.

Maa- ja vesirakentamisen volyymi-indeksi 2005=100



Maa- ja vesirakentamisen volyymi-indeksi 2005=100



Maa- ja vesirakentamisen volyymi-indeksi 2005=100

Vuosi	Nelj.	Kausitasoitettujen sarjat ²									
		Euroopan Unioni 27 maata	Euro-alue ¹⁾	Tanska	Viro	Latvia	Slovakia	Suomi	Ruotsi	Norja	Montenegro
2005	I	101,61	112,62	144,72	88,62	106,29	74,26	93,31	133,15	95,33	60,06
	II	103,27	114,39	140,27	108,38	113,76	90,79	102,38	133,68	96,61	62,42
	III	104,19	115,34	135,84	117,05	122,30	90,91	106,88	129,48	102,51	72,09
	IV	103,94	114,44	131,33	121,39	128,94	93,21	102,99	128,93	98,38	79,67
2006	I	100,01	110,46	122,68	106,54	154,45	80,04	108,78	123,80	100,05	70,14
	II	102,69	113,47	120,00	130,99	138,43	97,87	101,61	127,37	101,52	60,63
	III	104,49	114,78	122,48	134,97	143,42	106,22	102,97	149,36	105,26	56,61
	IV	106,57	117,85	120,00	116,85	144,60	110,14	111,27	130,82	105,95	69,73
2007	I	106,79	117,62	121,52	121,34	134,16	105,26	115,66	154,32	112,92	58,77
	II	106,49	116,52	118,96	129,32	140,09	97,71	118,00	151,28	110,96	54,38
	III	106,28	116,36	116,41	136,40	151,01	94,25	114,86	161,00	109,19	63,29
	IV	108,47	117,52	114,96	140,90	148,52	93,61	116,67	140,47	103,49	70,61
2008	I	110,83	118,96	120,99	143,15	167,14	116,05	115,69	147,39	115,38	102,13
	II	106,80	113,86	118,03	140,74	176,99	89,49	121,76	123,47	115,48	98,78
	III	105,79	112,86	110,95	127,57	155,63	94,10	118,28	106,10	112,53	109,88
	IV	103,81	109,48	111,94	120,98	157,89	106,34	123,21	118,13	111,84	92,85
2009	I	108,05	114,17	124,21	138,47	168,21	97,43	119,45	98,61	102,70	83,64
	II	107,66	113,11	116,51	111,37	148,87	102,57	113,84	95,76	103,00	83,57
	III	106,60	110,95	108,54	94,08	122,06	100,36	113,13	96,80	100,93	86,52
	IV	105,02	108,35	103,14	98,07	116,13	97,05	100,99	91,32	99,66	91,34
2010	I	100,58	101,73	96,41	88,81	100,83	93,49	102,35	109,39	99,16	90,11
	II	101,50	101,63	99,29	103,17	100,12	102,17	100,49	117,10	96,90	98,29
	III	100,17	99,70	102,37	108,04	100,95	101,25	98,15	104,25	101,23	102,65
	IV	97,76	96,94	100,41	93,11	98,10	97,41	99,06	69,39	102,70	107,91
2011	I	100,95	99,89	108,65	110,04	90,39	91,96	98,01	88,30	100,74	117,58
	II	102,11	99,12	104,41	111,92	94,90	100,54	96,54	106,10	108,11	103,54
	III	100,81	97,93	107,72	121,51	114,35	95,68	99,06	102,24	112,43	94,10
	IV	100,62	96,43	112,68	139,57	119,34	97,44	102,26	102,50	123,44	98,44
2012	I	94,63	92,48	108,95	143,93	119,57	76,43	102,91	83,40	128,75	98,67
	II	93,51	91,87	96,00	143,39	126,45	71,59	101,7	81,35	128,65	140,38
	III	93,62	91,94	93,82	143,81	125,62	71,47	99,16	78,17	132,58	122,97
	IV	92,40	90,56	88,55	138,64	129,66	75,46	97,05	89,32	130,61	107,36

1) Euro-alue 17 valtiota

2) Maat, joiden tietoja ei ole päivitetty Eurostatin tietokantoihin on jätetty tästä taulukosta pois.

3) Luvut eivät ole kaikilla mailla päivittyneet neljannen neljänneksen osalta.

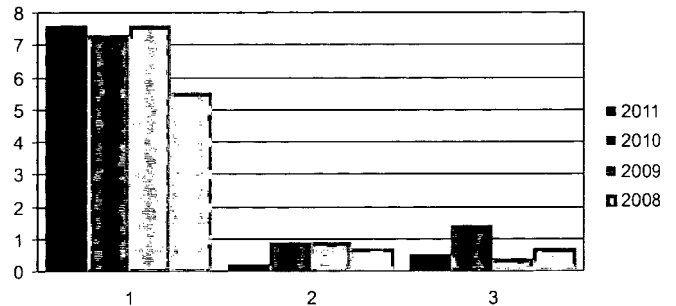
Lähde: Eurostat

Maa- ja vesirakennusyritysten henkilöstön määrä kasvoi vuonna 2011

Vuonna 2011 maa- ja vesirakentamisen liikevaihto kasvoi 292 miljoonaa euroa vuodesta 2010. Myös henkilöstön määrä kasvoi 847 hengellä.

Kannattavuuden tunnusluvut paranivat hieman maa- ja vesirakentamisessa käyttökateprosentin osalta, joka kasvoi 0,3 prosenttiyksikköä. Kuitenkin nettotulos väheni 0,7 prosenttiyksikköä edellisestä vuodesta. Myös kokonaistulos heikkeni 0,9 prosenttiyksikköllä. Käyttökate kertyi lähes 270 miljoonaa euroa eli 7,6 prosenttia tuotoista. Omavaraisuusaste heikkeni edellisen vuoden 25,4 prosentista 22,8 prosenttiin.

Maa- ja vesirakennusyritysten kannattavuus, prosenttia liiketoiminnan tuotoista



Maa- ja vesirakennusyritysten tilinpäätöstilasto 2011

TUNNUSLUKUIJA	2009	2010	2011*	2009	2010	2011*
Yritysten lukumäärä	959					
Liiketoiminnan laajuus						
Liiketoiminnan tuotot yhteensä, 1000 euroa	3 409 066	3 258 306	3 559 673	Kannattavuus		
Jalostusarvo	1 183 970	1 095 834	1 168 557	Käyttökate-%	7,6	7,3
Henkilöstön lkm	17 747	16 880	17 726	Rahoitustulos-%	5,5	5,0
Aineelliset nettoinvestoinnit, 1000 euroa	62 232	82 319	74 731	Nettotulos-%	0,9	0,9
Tehokkuus				Kokonaistulos-%	0,4	1,4
Liikevaihto / henkilöstö, 1000 euroa	191	192	200	Sijoitetun pääoman tuotto-%	4,5	3,3
Jalostusarvo / henkilöstökulut	1,3	1,3	1,3	Rahoitus		
				Omaraisuusaste, %	23,1	25,4
				Kokonaisvelat/liikevaihto, %	58,9	60,4
						22,8
						57,3

TULOSLASKELMA

TULOKSEN MUODOSTUMINEN	2009	2010	2011*	Nettotulos	32 065	30 252	8 089
Liikevaihto	3 393 008	3 246 110	3 537 973	Satunnaiset tuotot	31 649	37 885	20 559
Liiketoiminnan muut tuotot (pl. käyttöom. myyntivoitot)	16 058	12 196	21 700	Satunnaiset kulut	-52 106	-26 079	-15 223
Liiketoiminnan tuotot yhteensä	3 409 066	3 258 306	3 559 673	Käyttöomaisuuden myyntivoitot ja fuusiovoitot	5 425	7 936	9 707
Aine- ja tarvikkeikäyttö	-729 257	-753 719	-841 137	Käyttöomaisuuden myyntitappiot ja fuusiotappiot	-2 897	-4 350	-4 066
Ulkopuoliset palvelut	-1 111 435	-997 801	-1 105 189	Kokonaistulos	14 137	45 645	19 066
Henkilöstökulut	-917 728	-850 199	-891 378	Tilinpäätössiirrot yhteensä	-1 512	-6 494	-1 624
Laskennallinen palkkorjaus	-8 161	-8 401	-8 324	Laskennallinen palkkorjaus, palautus	8 161	8 401	8 324
Liiketoiminnan muut kulut	-548 926	-513 451	-562 371	Tilikauden tulos	20 787	47 553	25 766
Valmisteverastojen lisäys/vähennys, +/-	164 522	102 498	117 581	Rahoitustulos	186 732	163 897	133 732
Käyttökate	258 081	237 233	268 855	Korkotuotot yhteensä	15 317	16 992	13 719
Poistot ja arvonalentumiset	-154 667	-133 646	-139 750	Korkokulut yhteensä	-63 768	-56 601	-58 880
Liiketulos	103 414	103 588	129 105	Maksetut konserniavustukset	36 467	23 192	10 300
Rahoitustuotot	31 990	35 022	28 953	Saadut konserniavustukset	18 895	14 970	6 480
Rahoituskulut	-81 894	-81 167	-110 636				
Verot	-21 445	-27 191	-39 334				

TASEET

VASTAAVAA	2009	2010	2011*	VASTATTAVAA	2009	2010	2011*
Pysyvät vastaavat yhteensä	1 431 169	1 476 487	1 374 773	Oma pääoma yhteensä	566 318	618 485	541 769
Vaihto-omaisuus yhteensä	741 215	839 094	221 089	Tilinpäätössiirtojen kertymä yhteensä	32 354	47 120	45 469
Rahitusomaisuus yhteensä	1 107 635	1 132 370	1 429 692	Pakolliset varaukset yhteensä	57 126	51 741	60 670
Vaihtuvat vastaavat yhteensä	1 848 850	1 971 464	1 650 782	Vieras pääoma yhteensä	2 624 221	2 730 606	2 377 647
Vastaavaa yhteensä	3 280 019	3 447 952	3 025 555	Vastattavaa yhteensä	3 280 019	3 447 952	3 025 555
				Pääomalaina	149 232	153 780	168 004

Lähde: Tilastokeskus, Tilinpäätöstilasto

Tiedustelut: Seija Kolehmainen 09 17 341

Port Payé
Finlande
126676
Itella Posti Oy

PRIORITY

Itella Green

Tilastokeskus
PL 3 C
00022 TILASTOKESKUS
puh. 09 1734 2220
info@tilastokeskus.fi
www.tilastokeskus.fi

ISSN 1795-4541 (pdf)
ISSN 1456-8152 (print)

Tuotenumero 3192 (pdf)
Tuotenumero 3191 (print)