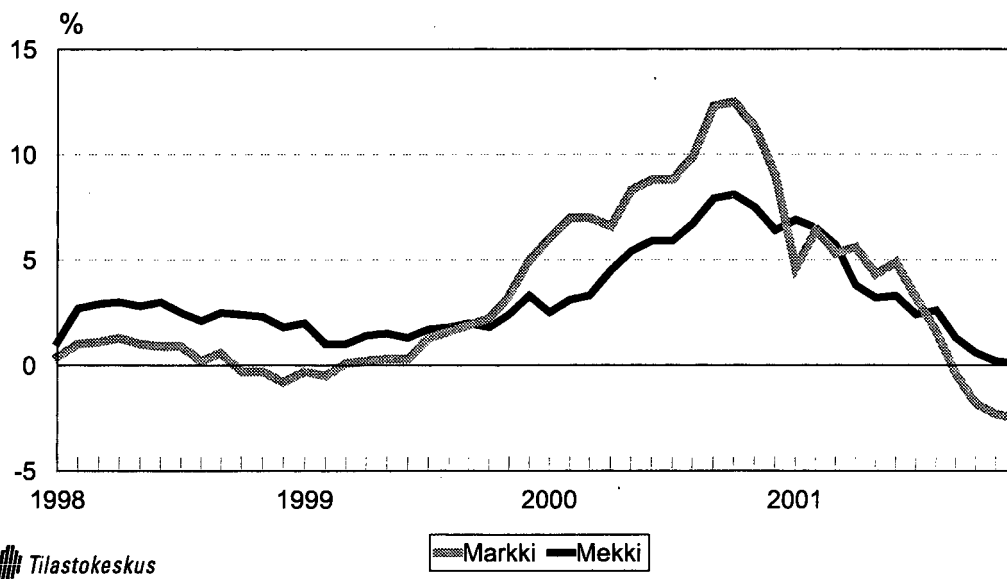


Maarakennusalan ja metsäalan konekustannusindeksit Kostnadsindex för anläggningsmaskiner och skogsmaskiner

2001, 4. neljännes – 4 kvartalet

		Kokonaisindeksi Totalindex 1995=100	Vuosimuutos Årsförändring %
Maarakennusalan konekustannusindeksi Kostnadsindex för anläggningsmaskiner	Lokakuu — Oktober	115,9	-1,8
	Marraskuu — November	115,0	-2,3
	Joulukuu — December	113,5	-2,5
Metsäalan konekustannusindeksi Kostnadsindex för skogsmaskiner	Lokakuu — Oktober	116,2	0,6
	Marraskuu — November	115,7	0,2
	Joulukuu — December	115,0	0,1

Maarakennusalan ja metsäalan konekustannusindeksien vuosimuutokset
Kostnadsindex för anläggningsmaskiner och skogsmaskiner, årsförändringar



1995 = 100

Vuosi ja kuukausi År och månad	Maarakennuskoneet		Kunnossapitokoneet		Kokonaisindeksi	Ajoneuvonosturit			
	Anläggningsmaskiner	Underhållsmaskiner	Totalindex	Mobilkranar	vuosimuutos årsförändring	vuosimuutos årsförändring	vuosimuutos årsförändring		
	(70)	%	(30)	%	(100)	%	%		
1995	100,0		100,0		100,0		100,0		
1996	100,9	0,9	101,5	1,5	101,1	1,1	100,1	0,1	
1997	102,2	1,3	103,2	1,7	102,5	1,4	101,3	1,2	
1998	102,4	0,2	104,4	1,2	103,0	0,5	102,2	0,9	
1999	103,5	1,1	106,3	1,7	104,3	1,3	102,7	0,5	
2000	113,4	9,6	114,3	7,5	113,7	9,0	111,3	8,4	
2001	115,9	2,2	117,3	2,7	116,3	2,3	113,4	1,8	
1999	I	102,7	-0,5	105,3	0,2	103,5	-0,3	102,3	-0,6
	II	102,3	-0,8	104,9	0,1	103,1	-0,5	101,9	-0,7
	III	102,8	-0,1	105,5	0,7	103,6	0,1	102,2	-0,3
	IV	103,1	-0,2	105,8	0,9	103,9	0,2	102,4	-0,5
	V	102,8	0,0	105,7	1,0	103,7	0,3	102,2	-0,4
	VI	102,4	0,0	105,5	1,0	103,4	0,3	101,8	-0,4
	VII	103,3	1,1	106,1	1,7	104,2	1,3	102,5	0,4
	VIII	103,5	1,5	106,3	2,0	104,3	1,6	102,7	0,8
	IX	104,2	1,8	106,9	2,3	105,0	1,9	103,2	1,1
	X	103,9	1,9	107,0	2,7	104,9	2,2	103,0	1,2
	XI	104,9	3,2	107,7	3,5	105,7	3,3	103,8	2,2
	XII	105,9	5,0	108,6	5,0	106,7	5,0	104,6	3,8
2000	I	109,2	6,3	110,8	5,2	109,7	6,0	107,8	5,4
	II	109,9	7,4	111,2	5,9	110,3	7,0	108,4	6,4
	III	110,4	7,5	111,7	5,9	110,8	7,0	109,0	6,6
	IV	110,2	6,9	112,1	5,9	110,7	6,6	108,6	6,0
	V	112,0	8,9	113,1	7,1	112,3	8,3	110,0	7,7
	VI	112,0	9,3	113,3	7,4	112,4	8,8	110,1	8,2
	VII	113,0	9,4	114,1	7,5	113,3	8,8	111,0	8,4
	VIII	114,5	10,6	115,1	8,3	114,7	9,9	112,2	9,3
	IX	118,1	13,3	117,5	9,9	117,9	12,3	115,0	11,4
	X	118,0	13,5	118,1	10,4	118,0	12,5	115,0	11,6
	XI	117,7	12,2	117,7	9,3	117,7	11,3	114,8	10,7
	XII	116,3	9,8	116,5	7,2	116,4	9,0	113,8	8,8
2001	I	114,5	4,9	115,2	4,0	114,7	4,6	112,4	4,2
	II	117,2	6,7	117,8	5,9	117,4	6,4	114,3	5,5
	III	116,4	5,4	117,6	5,2	116,7	5,3	113,7	4,4
	IV	116,5	5,8	117,8	5,1	116,9	5,6	113,9	4,9
	V	116,8	4,4	118,0	4,3	117,2	4,3	114,2	3,8
	VI	117,6	5,0	118,5	4,6	117,9	4,9	114,7	4,2
	VII	116,5	3,1	117,9	3,3	116,9	3,2	113,9	2,6
	VIII	116,1	1,4	117,5	2,1	116,5	1,6	113,5	1,1
	IX	117,1	-0,8	118,0	0,4	117,4	-0,4	114,4	-0,5
	X	115,3	-2,3	117,5	-0,5	115,9	-1,8	112,8	-1,9
	XI	114,3	-2,9	116,6	-0,9	115,0	-2,3	112,0	-2,5
	XII	112,6	-3,2	115,6	-0,7	113,5	-2,5	110,6	-2,9

Maarakennusalan konekustannusindeksi – Kostnadsindex för anläggningsmaskiner
Indeksit kustannustekijöittäin, kokonaisindeksi – Index enligt kostnadsfaktorer, totalindex
Ilman arvonlisäveroa – Exkl. mervärdesskatt

1995 = 100

Vuosi ja kuukausi	Palkat	Välilliset palkat	Matka ja päivärahat	Korjaus ja huolto	Poltto- aineet	Vakuu- tukset	Siirrot	Pääoman rahoitus- poisto	Rahoitus- kulut	Hallinto	Kokonais- indeksi	
År och månad	Löner	Indirekta löner	Res- och dags- penning	Reparation och service	Bränsle	Försäk- ringar	Trans- porter	Kapital- avskriv- ning	Finans.- kostn.	Förvalt- ning	Total- index	
	(22,22)	(14,75)	(1,82)	(10,11)	(7,96)	(2,12)	(0,42)	(22,66)	(10,48)	(7,47)	(100,00)	
1995	100,0	100,0	100,0	100,0	100,0	100,0	100,0	100,0	100,0	100,0	100,0	
1996	104,1	99,2	98,6	102,0	113,1	102,3	104,1	102,9	84,3	99,4	101,1	
1997	105,3	101,5	97,7	103,4	123,2	105,1	106,1	104,1	79,1	101,0	102,5	
1998	108,3	104,0	99,3	106,4	108,4	110,1	114,2	105,8	76,3	102,5	103,0	
1999	110,3	105,5	101,9	109,1	121,6	115,1	109,0	107,9	63,1	103,8	104,3	
2000	115,3	110,5	116,4	114,4	178,2	121,7	116,8	110,0	75,6	106,9	113,7	
2001	120,0	113,6	120,0	120,5	165,3	126,0	123,3	112,1	82,6	109,1	116,3	
1999	I	110,3	105,4	101,9	108,1	103,5	113,9	106,6	107,7	70,6	103,4	103,5
	II	110,3	105,4	101,9	108,1	101,5	113,9	106,6	107,7	68,6	103,4	103,1
	III	110,3	105,4	101,9	108,1	108,7	115,3	106,6	107,8	67,1	103,5	103,6
	IV	110,3	105,4	101,9	107,9	114,8	115,3	106,6	107,8	65,7	103,5	103,9
	V	110,3	105,4	101,9	108,0	114,2	115,3	106,6	107,8	64,0	103,6	103,7
	VI	110,3	105,4	101,9	108,7	111,7	115,3	109,1	107,8	62,1	103,3	103,4
	VII	110,3	105,4	101,9	108,7	124,9	115,3	109,1	107,8	59,6	103,7	104,2
	VIII	110,3	105,4	101,9	110,2	125,7	115,3	109,1	107,8	59,0	103,9	104,3
	IX	110,3	105,4	101,9	110,3	133,7	115,3	109,1	108,0	58,9	104,1	105,0
	X	110,5	105,6	101,9	109,9	131,1	115,3	109,1	108,0	59,1	104,2	104,9
	XI	110,5	105,6	101,9	109,9	139,9	115,3	114,8	108,0	60,6	104,2	105,7
	XII	110,5	105,6	101,9	110,7	149,1	115,3	114,8	108,0	62,3	104,2	106,7
2000	I	114,9	110,1	116,4	113,3	148,4	120,0	114,8	109,2	65,3	105,6	109,7
	II	114,9	110,1	116,4	113,3	155,4	120,0	114,8	109,2	65,8	105,8	110,3
	III	114,9	110,1	116,4	113,3	160,1	121,2	110,3	109,2	66,5	107,0	110,8
	IV	115,4	110,6	116,4	113,6	150,4	121,2	110,3	110,1	69,0	107,1	110,7
	V	115,4	110,6	116,4	114,2	166,8	121,2	115,0	110,1	70,8	107,1	112,3
	VI	115,4	110,6	116,4	114,6	162,8	121,2	118,2	110,1	74,2	107,0	112,4
	VII	115,4	110,6	116,4	114,6	169,3	122,5	118,2	110,1	77,8	107,2	113,3
	VIII	115,4	110,5	116,4	114,8	182,4	122,5	119,9	110,1	80,1	107,3	114,7
	IX	115,4	110,5	116,4	114,9	220,5	122,5	119,9	110,3	81,6	107,6	117,9
	X	115,7	110,7	116,4	115,2	216,9	122,5	119,9	110,5	83,9	107,7	118,0
	XI	115,7	110,7	116,4	115,3	211,2	122,5	119,9	110,5	85,7	106,8	117,7
	XII	115,7	110,7	116,4	115,5	193,8	122,5	119,9	110,3	86,5	106,8	116,4
2001	I	115,7	109,5	116,4	117,9	165,8	124,7	122,7	111,7	87,9	106,1	114,7
	II	120,3	113,9	120,3	118,0	175,5	124,7	122,7	111,7	87,2	109,0	117,4
	III	120,3	113,9	120,3	118,3	166,5	126,3	122,7	112,0	86,8	109,1	116,7
	IV	120,3	113,9	120,3	120,2	166,7	126,3	122,7	112,0	86,0	109,3	116,9
	V	120,3	113,9	120,3	120,4	171,2	126,3	122,7	112,0	85,2	109,4	117,2
	VI	120,3	113,9	120,3	120,4	180,9	126,3	122,7	111,9	84,5	109,3	117,9
	VII	120,3	113,9	120,3	120,4	170,7	126,3	122,7	112,1	83,2	109,3	116,9
	VIII	120,3	113,9	120,3	120,4	167,6	126,3	122,7	112,1	81,5	109,4	116,5
	IX	120,3	113,9	120,3	122,2	175,6	126,3	124,6	112,1	81,4	109,7	117,4
	X	120,6	114,1	120,3	122,4	157,5	126,3	124,6	112,7	79,2	109,7	115,9
	XI	120,6	114,1	120,3	122,4	150,3	126,3	124,6	112,7	75,7	109,7	115,0
	XII	120,6	114,1	120,3	122,5	135,2	126,3	124,6	112,7	72,8	109,7	113,5

Maarakennuskoneiden, kunnossapitokoneiden ja ajoneuvonosturien kustannustekijöittäin eritellyt indeksipisteluvut on saatavissa Tilastokeskuksesta.

Index enligt kostnadsfaktorer för anläggningsmaskiner, underhållsmaskiner och mobilkrantar kan erhållas vid Statistikcentralen.

Maarakennusalan konekustannusindeksi – Kostnadsindex för anläggningsmaskiner
Indeksit maarakennuskonetyypin mukaan – Index enligt anläggningsmaskintyp
Ilman arvonlisäveroä – Exkl. mervärdesskatt

1990 = 100

Vuosi ja kuukausi	Tela- alustaiset kaivukoneet	Pyörä- alustaiset kaivukoneet	Traktori- kaivurit	Pyörä- kuor- maajat	Traktori- dumpperit	Pusku- traktorit	Kunnossa- pitokoneet	Kokonais- indeksi	Nosturit
År och månad	Grävmaskin på band	Grävmaskin på hjul	Traktor- grävare	Hjul- lastare	Traktor- dumper	Band- schaktare	Underhålls- maskiner	Total- index	Mobil- kranar
1989	93,2	92,5	92,2	93,3	95,4	94,1	92,9	93,0	92,5
1990	100,0	100,0	100,0	100,0	100,0	100,0	100,0	100,0	100,0
1991	101,4	104,0	101,9	102,8	107,5	101,5	103,2	102,5	103,5
1992	102,3	106,9	104,7	106,7	113,2	102,2	107,8	105,2	112,1
1993	111,7	112,5	107,2	108,7	113,5	105,5	110,4	109,9	119,0
1994	109,5	111,0	107,1	109,1	114,7	108,3	108,9	109,1	117,7
1995	107,1	110,0	108,5	110,4	117,1	107,7	110,9	109,1	118,4
1996	107,5	109,5	111,3	111,6	117,8	107,9	111,5	110,2	118,8
1997	108,0	110,5	112,5	112,4	117,7	108,5	114,1	111,2	119,6
1998	108,1	110,8	113,7	112,9	118,9	109,2	115,2	111,7	121,1
1999	108,4	111,3	115,1	115,2	120,5	111,0	116,0	112,9	121,4
2000	117,8	120,7	124,7	126,4	131,6	121,6	125,5	122,7	132,7
2001	120,3	123,3	127,4	129,1	134,4	124,3	128,9	125,5	135,1
1999	I	107,8	111,2	114,9	114,6	120,5	110,2	115,3	121,6
	II	107,6	111,0	114,7	114,4	120,3	110,0	115,1	121,4
	III	107,8	111,0	114,7	114,6	120,1	110,1	115,6	121,2
	IV	108,0	111,2	114,9	114,8	120,3	110,3	115,8	121,3
	V	107,8	110,9	114,6	114,6	120,0	110,1	115,5	121,0
	VI	107,4	110,4	114,3	114,3	119,8	110,0	115,2	120,6
	VII	108,3	111,1	114,8	115,0	120,1	110,7	115,8	121,0
	VIII	108,3	111,1	115,0	115,2	120,3	111,3	115,9	121,2
	IX	108,9	111,6	115,4	115,7	120,6	111,8	116,6	121,5
	X	108,7	111,4	115,2	115,5	120,5	111,6	116,5	121,4
	XI	109,7	112,2	115,8	116,3	121,3	112,6	117,2	122,0
	XII	110,6	113,0	116,5	117,1	122,5	113,3	117,9	122,7
2000	I	113,3	116,2	120,0	121,6	126,6	117,1	121,7	128,5
	II	114,1	116,9	120,8	122,4	127,4	117,8	122,1	129,2
	III	114,6	117,5	121,4	123,0	128,1	118,4	122,8	129,9
	IV	114,4	117,2	121,1	122,7	127,8	118,1	123,1	129,4
	V	116,2	119,1	123,1	124,7	129,9	120,0	124,3	131,1
	VI	116,3	119,2	123,1	124,8	129,9	120,1	124,5	131,3
	VII	117,3	120,2	124,2	125,9	131,1	121,2	125,3	132,3
	VIII	118,8	121,8	125,8	127,6	132,8	122,7	126,4	133,7
	IX	122,6	125,6	129,8	131,6	137,0	126,6	129,1	137,0
	X	122,5	125,5	129,7	131,5	136,9	126,5	129,7	137,0
	XI	122,2	125,2	129,3	131,1	136,5	126,2	129,3	136,8
	XII	120,8	123,8	127,9	129,6	134,9	124,7	128,0	135,7
2001	I	118,8	121,8	125,8	127,5	132,8	122,7	126,5	133,9
	II	121,7	124,7	128,8	130,6	135,9	125,7	129,4	136,2
	III	120,8	123,8	127,9	129,7	135,0	124,8	129,2	135,5
	IV	121,0	124,0	128,0	129,8	135,1	124,9	129,4	135,8
	V	121,3	124,3	128,4	130,2	135,5	125,3	129,6	136,0
	VI	122,1	125,1	129,2	131,0	136,4	126,0	130,2	136,7
	VII	121,0	124,0	128,1	129,9	135,2	125,0	129,5	135,7
	VIII	120,6	123,5	127,6	129,4	134,7	124,5	129,1	135,3
	IX	121,6	124,6	128,7	130,5	135,8	125,5	129,7	136,3
	X	119,7	122,6	126,7	128,4	133,7	123,6	129,1	134,5
	XI	118,7	121,6	125,6	127,4	132,6	122,5	128,1	133,5
	XII	116,9	119,8	123,7	125,4	130,6	120,7	127,0	131,8

Metsäalan konekustannusindeksi – Kostnadsindex för skogsmaskiner
Indeksit metsäkonetyypin mukaan ja vuosimuutos - Index enligt skogsmaskintyp och årsförändring
Ilman arvonnäisäveroä – Exkl. mervärdesskatt

1995 = 100

1990=100

Vuosi ja kuukausi	Metsätraktorit Skogstraktorer		Hakkuukoneet Avverknings- maskiner		Kokonaisindeksi Totalindex		Metsä- traktorit Skogs- traktorer	Hakkuu- koneet Avverknings- maskiner	Kokonais- indeksi Total- index	
	vuosimuutos årsförändring (43)	%	vuosimuutos årsförändring (57)	%	vuosimuutos årsförändring (100)	%				
1990							100,0	100,0	100,0	
1991							102,7	102,4	102,5	
1992							104,5	103,7	104,1	
1993							109,0	109,3	109,1	
1994							113,8	117,0	115,4	
1995	100,0		100,0		100,0		119,2	124,0	121,6	
1996	101,8	1,8	101,3	1,3	101,5	1,5	120,3	124,8	122,6	
1997	103,0	1,2	101,7	0,4	102,3	0,7	120,0	124,1	122,1	
1998	104,9	1,8	104,6	2,9	104,8	2,4	123,4	128,1	125,7	
1999	106,7	1,7	106,5	1,8	106,6	1,8	125,6	130,7	128,1	
2000	113,3	6,2	112,1	5,2	112,6	5,6	133,3	137,4	135,3	
2001	116,9	3,2	115,3	2,9	116,0	3,0	137,6	141,3	139,3	
1999	I	105,6	1,7	105,6	2,2	105,6	2,0	124,3	129,5	126,9
	II	105,7	0,5	106,0	1,4	105,9	1,0	124,5	129,9	127,2
	III	106,0	0,6	106,1	1,4	106,1	1,0	124,8	130,1	127,4
	IV	106,6	1,1	106,5	1,7	106,6	1,4	125,5	130,6	128,0
	V	106,5	1,2	106,4	1,7	106,4	1,5	125,3	130,5	127,9
	VI	106,2	1,1	106,2	1,4	106,2	1,3	125,0	130,3	127,6
	VII	106,7	1,6	106,5	1,8	106,6	1,7	125,6	130,6	128,1
	VIII	106,7	1,8	106,5	1,9	106,6	1,8	125,6	130,6	128,1
	IX	107,2	2,0	106,8	2,0	107,0	2,0	126,2	131,0	128,5
	X	107,1	2,1	106,8	1,6	106,9	1,8	126,0	130,9	128,4
	XI	107,7	2,9	107,2	2,1	107,4	2,4	126,8	131,5	129,1
	XII	108,3	3,9	107,8	3,0	108,0	3,3	127,5	132,1	129,8
2000	I	108,7	2,9	108,0	2,3	108,3	2,5	127,9	132,5	130,1
	II	109,6	3,7	108,8	2,7	109,1	3,1	129,0	133,4	131,1
	III	110,2	3,9	109,1	2,8	109,6	3,3	129,7	133,8	131,6
	IV	111,9	5,0	110,9	4,1	111,4	4,5	131,8	136,0	133,8
	V	112,9	6,0	111,6	4,9	112,2	5,4	132,9	136,9	134,8
	VI	113,1	6,5	112,0	5,5	112,5	5,9	133,1	137,4	135,1
	VII	113,6	6,4	112,4	5,6	112,9	5,9	133,7	137,9	135,7
	VIII	114,5	7,3	113,2	6,3	113,8	6,7	134,8	138,8	136,7
	IX	116,5	8,7	114,7	7,3	115,5	7,9	137,1	140,6	138,7
	X	116,5	8,8	114,8	7,5	115,5	8,1	137,1	140,8	138,8
	XI	116,4	8,0	114,8	7,1	115,5	7,5	137,0	140,8	138,8
	XII	115,6	6,7	114,3	6,1	114,9	6,4	136,1	140,2	138,0
2001	I	116,6	7,3	115,1	6,5	115,7	6,9	137,2	141,1	139,0
	II	117,2	6,9	115,5	6,2	116,2	6,5	137,9	141,6	139,6
	III	116,7	5,9	115,1	5,5	115,8	5,7	137,3	141,2	139,1
	IV	116,6	4,1	115,0	3,6	115,7	3,8	137,2	141,0	138,9
	V	116,8	3,4	115,1	3,1	115,8	3,2	137,4	141,1	139,1
	VI	117,2	3,7	115,4	3,0	116,2	3,3	138,0	141,5	139,6
	VII	116,6	2,7	115,0	2,3	115,7	2,4	137,3	141,0	139,0
	VIII	117,7	2,8	115,9	2,4	116,7	2,6	138,5	142,1	140,2
	IX	118,1	1,4	116,2	1,3	117,0	1,3	139,0	142,4	140,6
	X	117,1	0,5	115,5	0,6	116,2	0,6	137,9	141,6	139,6
	XI	116,6	0,2	115,1	0,3	115,7	0,2	137,3	141,1	139,1
	XII	115,7	0,0	114,4	0,1	115,0	0,1	136,2	140,3	138,1

Metsäalan konekustannusindeksi – Kostnadsindex för skogsmaskiner
Indeksit kustannustekijöittäin, kokonaisindeksi – Index enligt kostnadsfaktorer, totalindex
Ilman arvonlisäveroä – Exkl. mervärdesskatt

1995=100

Vuosi ja kuukausi	Palkat	Välilliset palkat	Matka- ja majoitus	Poltto- ja voitelu- aineet	Korjaus ja huolto	Teräketjut ja saha- laipat	Kuljetus	Pääoman poisto	Korot	Vakuu- tukset	Hallinto	Kokonais- indeksi
År och månad	Löner	Indirekta löner	Resa och inkvart.	Bränsle och smörjm.	Repar. och service	Sågkedja och svärd	Trans- port	Kapital- avskriv- ning	Räntor	Försäk- ringar	Förvalt- ning	Total- index
	(19,0)	(12,3)	(7,3)	(7,0)	(12,0)	(1,5)	(2,2)	(27,5)	(5,9)	(1,5)	(3,8)	(100,0)
1995	100,0	100,0	100,0	100,0	100,0	100,0	100,0	100,0	100,0	100,0	100,0	100,0
1996	104,7	102,3	105,4	107,5	101,2	92,4	103,3	100,8	82,7	100,0	103,1	101,5
1997	106,5	104,1	107,9	113,7	101,8	88,0	103,3	98,8	75,8	130,7	104,6	102,3
1998	110,4	107,2	112,2	108,9	105,4	99,9	106,9	101,6	74,0	124,5	107,5	104,8
1999	114,3	108,3	113,7	117,0	106,4	100,9	107,7	104,4	61,6	128,2	108,5	106,6
2000	118,3	112,4	118,7	153,4	108,1	104,2	121,7	105,6	72,9	133,2	112,6	112,6
2001	125,3	118,3	119,2	152,4	111,7	109,7	126,6	106,0	78,6	141,2	117,2	116,0
1999 I	114,3	108,3	113,7	106,9	106,2	100,5	106,9	102,4	67,6	128,2	108,3	105,6
1999 II	114,3	108,3	113,7	105,8	106,2	100,5	106,9	103,7	66,7	128,2	108,3	105,9
1999 III	114,3	108,3	113,7	109,8	106,2	100,5	106,9	103,7	65,3	128,2	108,3	106,1
1999 IV	114,3	108,3	113,7	113,2	106,2	100,5	106,9	104,8	64,5	128,2	108,4	106,6
1999 V	114,3	108,3	113,7	112,8	106,2	101,2	106,9	104,8	62,7	128,2	108,4	106,4
1999 VI	114,3	108,3	113,7	111,3	106,1	101,2	106,9	104,8	60,8	128,2	108,2	106,2
1999 VII	114,3	108,3	113,7	118,7	106,1	101,2	106,9	104,8	58,4	128,2	108,5	106,6
1999 VIII	114,3	108,3	113,7	119,1	106,1	101,2	106,9	104,8	57,7	128,2	108,6	106,6
1999 IX	114,3	108,3	113,7	123,5	106,9	100,9	106,9	104,8	57,6	128,2	108,8	107,0
1999 X	114,3	108,3	113,7	122,1	106,9	100,9	106,9	104,8	57,7	128,2	108,8	106,9
1999 XI	114,3	108,3	113,7	127,1	106,9	100,9	111,6	104,8	59,2	128,2	108,8	107,4
1999 XII	114,3	108,3	113,7	133,8	106,9	100,9	111,6	104,8	60,8	128,2	108,8	108,0
2000 I	114,3	108,4	113,7	134,0	107,0	100,9	111,6	104,8	62,9	133,2	110,4	108,3
2000 II	114,3	108,4	119,2	138,0	107,0	100,9	111,6	104,9	63,5	133,2	112,5	109,1
2000 III	114,3	108,4	119,2	140,6	107,0	100,9	121,2	104,9	64,1	133,2	112,6	109,6
2000 IV	119,7	113,7	119,2	135,1	107,9	100,9	121,2	105,8	66,5	133,2	112,7	111,4
2000 V	119,7	113,7	119,2	144,7	107,9	102,3	121,2	105,8	68,2	133,2	112,7	112,2
2000 VI	119,7	113,7	119,2	145,1	107,9	103,6	123,7	105,8	71,7	133,2	112,6	112,5
2000 VII	119,7	113,7	119,2	148,8	107,9	103,6	123,7	105,8	75,1	133,2	122,7	112,9
2000 VIII	119,7	113,7	119,2	156,7	109,0	103,6	123,7	105,8	77,3	133,2	112,8	113,8
2000 IX	119,7	113,7	119,2	178,1	109,0	108,3	125,6	105,8	78,7	133,2	113,0	115,5
2000 X	119,7	113,7	119,2	177,6	109,0	108,3	125,6	105,8	80,7	133,2	113,1	115,5
2000 XI	119,7	113,7	119,2	175,6	109,0	108,3	125,6	105,8	82,4	133,2	113,1	115,5
2000 XII	119,7	113,7	119,2	166,0	109,0	108,3	125,6	105,8	83,4	133,2	113,0	114,9
2001 I	123,7	116,8	119,2	152,4	111,6	109,4	125,6	106,3	84,1	141,2	114,7	115,7
2001 II	123,7	116,8	119,2	158,0	111,6	109,4	126,7	106,3	83,4	141,2	117,1	116,2
2001 III	123,7	116,8	119,2	152,8	111,6	109,4	126,7	106,3	82,9	141,2	117,1	115,8
2001 IV	123,7	116,8	119,2	152,8	111,6	109,4	126,7	105,9	81,9	141,2	117,3	115,7
2001 V	123,7	116,8	119,2	155,4	111,6	109,8	126,7	105,9	81,1	141,2	117,4	115,8
2001 VI	123,7	116,8	119,2	160,9	111,9	109,8	126,7	105,9	80,4	141,2	117,4	116,2
2001 VII	123,7	116,8	119,2	155,0	111,9	109,8	126,7	105,9	79,1	141,2	117,4	115,7
2001 VIII	127,6	120,5	119,2	153,5	111,9	109,8	126,7	105,9	77,4	141,2	117,5	116,7
2001 IX	127,6	120,5	119,2	158,3	111,9	109,8	126,7	105,9	77,3	141,2	117,6	117,0
2001 X	127,6	120,5	119,2	148,8	111,9	109,8	126,7	105,9	74,9	141,2	117,6	116,2
2001 XI	127,6	120,5	119,2	145,1	111,9	109,8	126,7	105,9	71,7	141,2	117,6	115,7
2001 XII	127,6	120,5	119,2	136,2	111,9	109,8	126,7	105,9	68,8	141,2	117,6	115,0

Metsätraktoreiden ja hakkuukoneiden kustannustekijöittäin eriteltyt indeksipisteluvut on saatavissa Tilastokeskuksesta.
 Index enligt kostnadsfaktorer för skogsmaskiner och avverkningsmaskiner kan erhållas vid Statistikcentralen.

Eräiden indeksien kehitys 1995–2001 – Utvecklingen av några index 1995–2001

Vuosi ja kuukausi	MARKKI 1995=100	MEKKI 1995=100	RKI 1995=100	MAKU 1995=100	MAKU		KKI 1995=100	
					1995=100 Ostetut konepalvelut	1995=100 Ostetut kuljetuspalvelut		
1995	100,0	100,0	100,0	100,0	100,0	100,0	100,0	
1996	101,1	101,5	98,9	100,3	99,2	100,7	101,7	
1997	102,5	102,3	101,3	102,4	100,6	104,0	103,3	
1998	103,0	104,8	103,6	103,8	106,0	107,0	105,2	
1999	104,3	106,6	105,1	106,3	110,1	109,9	107,5	
2000	113,7	112,6	108,2	114,7	114,8	115,9	115,4	
2001	116,3	116,0	111,4				118,2	
1999	I	103,5	105,6	104,0	104,7	109,2	107,2	105,8
	II	103,1	105,9	104,1	104,7	108,9	107,6	105,5
	III	103,6	106,1	104,2	104,7	109,8	107,6	106,0
	IV	103,9	106,6	104,4	104,8	109,6	108,8	106,7
	V	103,7	106,4	104,7	104,9	109,3	108,8	106,7
	VI	103,4	106,2	105,0	105,2	110,0	111,3	106,6
	VII	104,2	106,6	105,2	105,9	110,0	111,3	107,4
	VIII	104,3	106,6	105,6	106,2	110,0	111,5	107,6
	IX	105,0	107,0	105,8	108,0	111,3	111,5	108,2
	X	104,9	106,9	105,9	108,0	111,3	111,4	108,7
	XI	105,7	107,4	106,0	108,9	111,2	111,4	109,7
	XII	106,7	108,0	106,0	109,7	111,1	110,9	111,4
2000	I	109,7	108,3	106,3	111,5	114,0	112,3	111,4
	II	110,3	109,1	106,7	111,8	113,9	112,1	111,5
	III	110,8	109,6	107,0	112,6	113,9	112,2	112,1
	IV	110,7	111,4	107,5	113,2	114,9	115,2	113,8
	V	112,3	112,2	108,0	113,3	115,0	115,2	114,0
	VI	112,4	112,5	108,3	113,9	115,0	117,0	114,7
	VII	113,3	112,9	108,5	114,5	115,0	117,0	115,5
	VIII	114,7	113,8	108,8	114,9	115,1	117,3	116,3
	IX	117,9	115,5	108,9	117,3	115,1	117,8	118,7
	X	118,0	115,5	109,4	118,1	115,2	118,6	119,9
	XI	117,7	115,5	109,4	118,5	115,2	119,1	119,5
	XII	116,4	114,9	109,5	117,5	115,1	117,7	118,1
2001	I	114,7	115,7	109,8	117,6	116,1	125,0	116,4
	II	117,4	116,2	110,7	117,2	115,8	122,6	118,4
	III	116,7	115,8	110,8	117,5	116,1	123,9	118,3
	IV	116,9	115,7	111,7	117,5	117,5	124,9	118,6
	V	117,2	115,8	111,8	117,7	119,1	125,2	118,8
	VI	117,9	116,2	112,1	118,4	119,4	125,6	119,2
	VII	116,9	115,7	112,2	118,2	119,4	126,9	118,9
	VIII	116,5	116,7	112,2	117,9	119,0	127,1	118,1
	IX	117,4	117,0	111,6	118,5	119,0	126,7	117,9
	X	115,9	116,2	111,3	117,8	119,1	126,6	119,0
	XI	115,0	115,7	111,1	117,1	119,1	126,6	117,5
	XII	113,5	115,0	111,0				117,7

- MARKKI = Maarakennusalan konekustannusindeksi - Kostnadsindex för anläggningsmaskiner
 MEKKI = Metsäalan konekustannusindeksi - Kostnadsindex för skogsmaskiner
 RKI = Rakennuskustannusindeksi - Byggnadskostnadsindex
 MAKU = Maarakennuskustannusindeksi - Jordbyggnadskostnadsindex
 Ostetut konepalvelut - Köpta maskintjänster
 Ostetut kuljetuspalvelut - Köpta transporttjänster
 KKI = Kuorma-autoliikenteen kustannusindeksi - Kostnadsindex för lastbilstrafik

Postitus
2 lk
kirje

PMM
Sopimus
00022/1

SVT Suomen virallinen tilasto
Finlands officiella statistik
Official Statistics of Finland

Maarakennusalan ja metsäalan konekustannusindeksit 2001:4
Kostnadsindex för anläggningsmaskiner och skogsmaskiner
Cost Indices for Earth Movers and Forest Machinery

Lisätietoja – Förfrågningar – Inquiries

Pirkko Hemmilä (09) 1734 3470
Tuula Turunen (09) 1734 3369
E-mail: kui.tilastokeskus@tilastokeskus.fi

Vastaava tilastojohtaja – Ansvarig statistikdirektör –
Director in Charge
Ilkka Lehtinen

Lisää tietoa indekseistä

löytyy Internetissä Kustannusindikaattoreiden kotisivulla.
Maarakennusalan konekustannusindeksin käsikirja MARKKI 1995=100
Metsäalan konekustannusindeksin käsikirja MEKKI 1995=100
Internet: <http://tilastokeskus.fi/tk/hp/kui.html>

**Tiedustelut,
kuukausitulosteet
ja erityisindeksit:**

Pirkko Hemmilä (09) 1734 3470
Tuula Turunen (09) 1734 3369
kui.tilastokeskus@tilastokeskus.fi

Julkaisumyynti:

Tilastokeskus (09) 1734 2011
myynti@stat.fi