

Maarakennusalan ja metsäalan konekustannusindeksit

Kostnadsindex för anläggningsmaskiner och skogsmaskiner

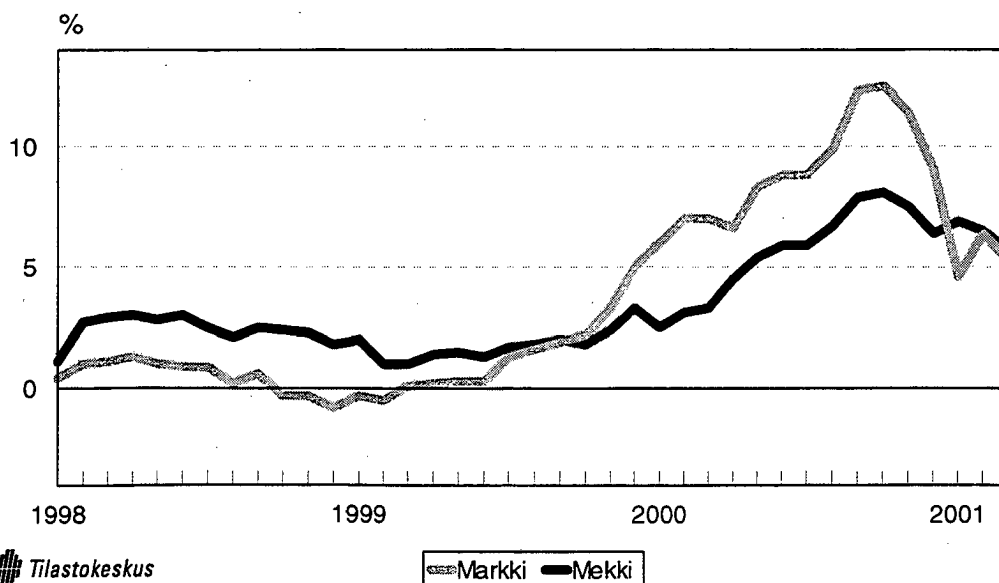
2001, 1. neljännes – 1 kvartalet

Lisätietoja – Förfrågningar: Pirkko Hemmilä, Tuula Turunen

Vastaava tilastojohtaja – Ansvarig statistikdirektör: Jarmo Hyrkkö

		Kokonaisindeksi Totalindex 1995=100	Vuosimuutos Årsförändring %
Maarakennusalan konekustannusindeksi Kostnadsindex för anläggningsmaskiner	Tammikuu — Januari	114,7	4,6
	Helmikuu — Februari	117,4	6,4
	Maaliskuu — Mars	116,7	5,3
Metsäalan konekustannusindeksi Kostnadsindex för skogsmaskiner	Tammikuu — Januari	115,7	6,9
	Helmikuu — Februari	116,2	6,5
	Maaliskuu — Mars	115,8	5,7

Maarakennusalan ja metsäalan konekustannusindeksien vuosimuutokset
Kostnadsindex för anläggningsmaskiner och skogsmaskiner, årsförändringar



Maarakennusalan konekustannusindeksi – Kostnadsindex för anläggningsmaskiner
Indeksit ja vuosimuutos maarakennuskonetyypin mukaan – Index och årsförändring enligt anläggningsmaskintyp
Ilman arvonlisäveroa – Exkl. mervärdesskatt

1995 = 100

Vuosi ja kuukausi	Maarakennuskoneet	Kunnossapitokoneet		Kokonaisindeksi		Ajoneuvonosturit		
År och månad	Anläggningsmaskiner	Underhållsmaskiner		Totalindex		Mobilkranar		
	vuosimuutos årsförändring	vuosimuutos årsförändring	vuosimuutos årsförändring	vuosimuutos årsförändring	vuosimuutos årsförändring	vuosimuutos årsförändring	vuosimuutos årsförändring	
	(70)	%	(30)	%	(100)	%	%	
1995	100,0		100,0		100,0		100,0	
1996	100,9	0,9	101,5	1,5	101,1	1,1	100,1	0,1
1997	102,2	1,3	103,2	1,7	102,5	1,4	101,3	1,2
1998	102,4	0,2	104,4	1,2	103,0	0,5	102,2	0,9
1999	103,5	1,1	106,3	1,7	104,3	1,3	102,7	0,5
2000	113,4	9,6	114,3	7,5	113,7	9,0	111,3	8,4
1999 I	102,7	-0,5	105,3	0,2	103,5	-0,3	102,3	-0,6
II	102,3	-0,8	104,9	0,1	103,1	-0,5	101,9	-0,7
III	102,8	-0,1	105,5	0,7	103,6	0,1	102,2	-0,3
IV	103,1	-0,2	105,8	0,9	103,9	0,2	102,4	-0,5
V	102,8	0,0	105,7	1,0	103,7	0,3	102,2	-0,4
VI	102,4	0,0	105,5	1,0	103,4	0,3	101,8	-0,4
VII	103,3	1,1	106,1	1,7	104,2	1,3	102,5	0,4
VIII	103,5	1,5	106,3	2,0	104,3	1,6	102,7	0,8
IX	104,2	1,8	106,9	2,3	105,0	1,9	103,2	1,1
X	103,9	1,9	107,0	2,7	104,9	2,2	103,0	1,2
XI	104,9	3,2	107,7	3,5	105,7	3,3	103,8	2,2
XII	105,9	5,0	108,6	5,0	106,7	5,0	104,6	3,8
2000 I	109,2	6,3	110,8	5,2	109,7	6,0	107,8	5,4
II	109,9	7,4	111,2	5,9	110,3	7,0	108,4	6,4
III	110,4	7,5	111,7	5,9	110,8	7,0	109,0	6,6
IV	110,2	6,9	112,1	5,9	110,7	6,6	108,6	6,0
V	112,0	8,9	113,1	7,1	112,3	8,3	110,0	7,7
VI	112,0	9,3	113,3	7,4	112,4	8,8	110,1	8,2
VII	113,0	9,4	114,1	7,5	113,3	8,8	111,0	8,4
VIII	114,5	10,6	115,1	8,3	114,7	9,9	112,2	9,3
IX	118,1	13,3	117,5	9,9	117,9	12,3	115,0	11,4
X	118,0	13,5	118,1	10,4	118,0	12,5	115,0	11,6
XI	117,7	12,2	117,7	9,3	117,7	11,3	114,8	10,7
XII	116,3	9,8	116,5	7,2	116,4	9,0	113,8	8,8
2001 I	114,5	4,9	115,2	4,0	114,7	4,6	112,4	4,2
II	117,2	6,7	117,8	5,9	117,4	6,4	114,3	5,5
III	116,4	5,4	117,6	5,2	116,7	5,3	113,7	4,4

Maarakennusalan konekustannusindeksi – Kostnadsindex för anläggningsmaskiner
Indeksit kustannustekijöittäin, kokonaisindeksi – Index enligt kostnadsfaktorer, totalindex
Ilman arvonlisäveroa – Exkl. mervärdesskatt

1995 = 100

Vuosi ja kuukausi	Palkat	Välilliset palkat	Matka ja päivärahat	Korjaus ja huolto	Polttoaineet	Vakuutukset	Siirrot	Pääoman poisto	Rahoitus- kulut	Hallinto	Kokonaisindeksi
År och månad	Löner	Indirekta löner	Res- och dagspenning	Reparation och service	Bränsle	Försäkringar	Transporter	Kapitalavskrivning	Finans.-kostn.	Förvaltning	Totalindex
	(22,22)	(14,75)	(1,82)	(10,11)	(7,96)	(2,12)	(0,42)	(22,66)	(10,48)	(7,47)	(100,00)
1995	100,0	100,0	100,0	100,0	100,0	100,0	100,0	100,0	100,0	100,0	100,0
1996	104,1	99,2	98,6	102,0	113,1	102,3	104,1	102,9	84,3	99,4	101,1
1997	105,3	101,5	97,7	103,4	123,2	105,1	106,1	104,1	79,1	101,0	102,5
1998	108,3	104,0	99,3	106,4	108,4	110,1	114,2	105,8	76,3	102,5	103,0
1999	110,3	105,5	101,9	109,1	121,6	115,1	109,0	107,9	63,1	103,8	104,3
2000	115,3	110,5	116,4	114,4	178,2	121,7	116,8	110,0	75,6	106,9	113,7
1999 I	110,3	105,4	101,9	108,1	103,5	113,9	106,6	107,7	70,6	103,4	103,5
1999 II	110,3	105,4	101,9	108,1	101,5	113,9	106,6	107,7	68,6	103,4	103,1
1999 III	110,3	105,4	101,9	108,1	108,7	115,3	106,6	107,8	67,1	103,5	103,6
1999 IV	110,3	105,4	101,9	107,9	114,8	115,3	106,6	107,8	65,7	103,5	103,9
1999 V	110,3	105,4	101,9	108,0	114,2	115,3	106,6	107,8	64,0	103,6	103,7
1999 VI	110,3	105,4	101,9	108,7	111,7	115,3	109,1	107,8	62,1	103,3	103,4
1999 VII	110,3	105,4	101,9	108,7	124,9	115,3	109,1	107,8	59,6	103,7	104,2
1999 VIII	110,3	105,4	101,9	110,2	125,7	115,3	109,1	107,8	59,0	103,9	104,3
1999 IX	110,3	105,4	101,9	110,3	133,7	115,3	109,1	108,0	58,9	104,1	105,0
1999 X	110,5	105,6	101,9	109,9	131,1	115,3	109,1	108,0	59,1	104,2	104,9
1999 XI	110,5	105,6	101,9	109,9	139,9	115,3	114,8	108,0	60,6	104,2	105,7
1999 XII	110,5	105,6	101,9	110,7	149,1	115,3	114,8	108,0	62,3	104,2	106,7
2000 I	114,9	110,1	116,4	113,3	148,4	120,0	114,8	109,2	65,3	105,6	109,7
2000 II	114,9	110,1	116,4	113,3	155,4	120,0	114,8	109,2	65,8	105,8	110,3
2000 III	114,9	110,1	116,4	113,3	160,1	121,2	110,3	109,2	66,5	107,0	110,8
2000 IV	115,4	110,6	116,4	113,6	150,4	121,2	110,3	110,1	69,0	107,1	110,7
2000 V	115,4	110,6	116,4	114,2	166,8	121,2	115,0	110,1	70,8	107,1	112,3
2000 VI	115,4	110,6	116,4	114,6	162,8	121,2	118,2	110,1	74,2	107,0	112,4
2000 VII	115,4	110,6	116,4	114,6	169,3	122,5	118,2	110,1	77,8	107,2	113,3
2000 VIII	115,4	110,5	116,4	114,8	182,4	122,5	119,9	110,1	80,1	107,3	114,7
2000 IX	115,4	110,5	116,4	114,9	220,5	122,5	119,9	110,3	81,6	107,6	117,9
2000 X	115,7	110,7	116,4	115,2	216,9	122,5	119,9	110,5	83,9	107,7	118,0
2000 XI	115,7	110,7	116,4	115,3	211,2	122,5	119,9	110,5	85,7	106,8	117,7
2000 XII	115,7	110,7	116,4	115,5	193,8	122,5	119,9	110,3	86,5	106,8	116,4
2001 I	115,7	109,5	116,4	117,9	165,8	124,7	122,7	111,7	87,9	106,1	114,7
2001 II	120,3	113,9	120,3	118,0	175,5	124,7	122,7	111,7	87,2	109,0	117,4
2001 III	120,3	113,9	120,3	118,3	166,5	126,3	122,7	112,0	86,8	109,1	116,7

Maarakennuskoneiden, kunnossapitokoneiden ja ajoneuvonosturien kustannustekijöittäin eritellyt indeksipisteluvut on saatavissa Tilastokeskuksesta.

Index enligt kostnadsfaktorer för anläggningsmaskiner, underhållsmaskiner och mobilkrantar kan erhållas vid Statistikcentralen.

Maarakennusalan konekustannusindeksi – Kostnadsindex för anläggningsmaskiner
Indeksit maarakennuskonetyypin mukaan – Index enligt anläggningsmaskintyp
Ilman arvonlisäveroa – Exkl. mervärdesskatt

1990 = 100

Vuosi ja kuukausi	Tela- alustaiset kaivukoneet	Pyörä- alustaiset kaivukoneet	Traktori- kaivurit	Pyörä- kuor- maajat	Traktori- dumpperit	Pusku- traktorit	Kunnossa- pitokoneet	Kokonais- indeksi	Nosturit	
År och månad	Grävmaskin på band	Grävmaskin på hjul	Traktor- grävare	Hjul- lastare	Traktor- dumper	Band- schaktare	Underhålls- maskiner	Total- index	Mobil- kranar	
1989	93,2	92,5	92,2	93,3	95,4	94,1	92,9	93,0	92,5	
1990	100,0	100,0	100,0	100,0	100,0	100,0	100,0	100,0	100,0	
1991	101,4	104,0	101,9	102,8	107,5	101,5	103,2	102,5	103,5	
1992	102,3	106,9	104,7	106,7	113,2	102,2	107,8	105,2	112,1	
1993	111,7	112,5	107,2	108,7	113,5	105,5	110,4	109,9	119,0	
1994	109,5	111,0	107,1	109,1	114,7	108,3	108,9	109,1	117,7	
1995	107,1	110,0	108,5	110,4	117,1	107,7	110,9	109,1	118,4	
1996	107,5	109,5	111,3	111,6	117,8	107,9	111,5	110,2	118,8	
1997	108,0	110,5	112,5	112,4	117,7	108,5	114,1	111,2	119,6	
1998	108,1	110,8	113,7	112,9	118,9	109,2	115,2	111,7	121,1	
1999	108,4	111,3	115,1	115,2	120,5	111,0	116,0	112,9	121,4	
2000	117,8	120,7	124,7	126,4	131,6	121,6	125,5	122,7	132,7	
1999	I	107,8	111,2	114,9	114,6	120,5	110,2	115,3	112,5	121,6
	II	107,6	111,0	114,7	114,4	120,3	110,0	115,1	112,3	121,4
	III	107,8	111,0	114,7	114,6	120,1	110,1	115,6	112,4	121,2
	IV	108,0	111,2	114,9	114,8	120,3	110,3	115,8	112,6	121,3
	V	107,8	110,9	114,6	114,6	120,0	110,1	115,5	112,3	121,0
	VI	107,4	110,4	114,3	114,3	119,8	110,0	115,2	112,0	120,6
	VII	108,3	111,1	114,8	115,0	120,1	110,7	115,8	112,7	121,0
	VIII	108,3	111,1	115,0	115,2	120,3	111,3	115,9	112,8	121,2
	IX	108,9	111,6	115,4	115,7	120,6	111,8	116,6	113,4	121,5
	X	108,7	111,4	115,2	115,5	120,5	111,6	116,5	113,2	121,4
	XI	109,7	112,2	115,8	116,3	121,3	112,6	117,2	114,0	122,0
	XII	110,6	113,0	116,5	117,1	122,5	113,3	117,9	114,8	122,7
2000	I	113,3	116,2	120,0	121,6	126,6	117,1	121,7	118,3	128,5
	II	114,1	116,9	120,8	122,4	127,4	117,8	122,1	119,0	129,2
	III	114,6	117,5	121,4	123,0	128,1	118,4	122,8	119,6	129,9
	IV	114,4	117,2	121,1	122,7	127,8	118,1	123,1	119,5	129,4
	V	116,2	119,1	123,1	124,7	129,9	120,0	124,3	121,2	131,1
	VI	116,3	119,2	123,1	124,8	129,9	120,1	124,5	121,3	131,3
	VII	117,3	120,2	124,2	125,9	131,1	121,2	125,3	122,3	132,3
	VIII	118,8	121,8	125,8	127,6	132,8	122,7	126,4	123,7	133,7
	IX	122,6	125,6	129,8	131,6	137,0	126,6	129,1	127,2	137,0
	X	122,5	125,5	129,7	131,5	136,9	126,5	129,7	127,3	137,0
	XI	122,2	125,2	129,3	131,1	136,5	126,2	129,3	127,0	136,8
	XII	120,8	123,8	127,9	129,6	134,9	124,7	128,0	125,6	135,7
2001	I	118,8	121,8	125,8	127,5	132,8	122,7	126,5	123,7	133,9
	II	121,7	124,7	128,8	130,6	135,9	125,7	129,4	126,6	136,2
	III	120,8	123,8	127,9	129,7	135,0	124,8	129,2	126,0	135,5

Metsäalan konekustannusindeksi – Kostnadsindex för skogsmaskiner

Indeksit metsäkonetyypin mukaan ja vuosimuutos - Index enligt skogsmaskintyp och årsförändring

Ilman arvonnäveroä – Exkl. mervärdesskatt

1995 = 100

Vuosi ja kuukausi	Metsätraktorit Skogstraktorer	Hakkuukoneet Avverknings- maskiner		Kokonaisindeksi Totalindex			
		vuosimuutos årsförändring (43)	%	vuosimuutos årsförändring (57)	%	vuosimuutos årsförändring (100)	%
1990							
1991							
1992							
1993							
1994							
1995	100,0		100,0		100,0		
1996	101,8	1,8	101,3	1,3	101,5	1,5	
1997	103,0	1,2	101,7	0,4	102,3	0,7	
1998	104,9	1,8	104,6	2,9	104,8	2,4	
1999	106,7	1,7	106,5	1,8	106,6	1,8	
2000	113,3	6,2	112,1	5,2	112,6	5,6	
1999	I	105,6	1,7	105,6	2,2	105,6	2,0
	II	105,7	0,5	106,0	1,4	105,9	1,0
	III	106,0	0,6	106,1	1,4	106,1	1,0
	IV	106,6	1,1	106,5	1,7	106,6	1,4
	V	106,5	1,2	106,4	1,7	106,4	1,5
	VI	106,2	1,1	106,2	1,4	106,2	1,3
	VII	106,7	1,6	106,5	1,8	106,6	1,7
	VIII	106,7	1,8	106,5	1,9	106,6	1,8
	IX	107,2	2,0	106,8	2,0	107,0	2,0
	X	107,1	2,1	106,8	1,6	106,9	1,8
	XI	107,7	2,9	107,2	2,1	107,4	2,4
	XII	108,3	3,9	107,8	3,0	108,0	3,3
2000	I	108,7	2,9	108,0	2,3	108,3	2,5
	II	109,6	3,7	108,8	2,7	109,1	3,1
	III	110,2	3,9	109,1	2,8	109,6	3,3
	IV	111,9	5,0	110,9	4,1	111,4	4,5
	V	112,9	6,0	111,6	4,9	112,2	5,4
	VI	113,1	6,5	112,0	5,5	112,5	5,9
	VII	113,6	6,4	112,4	5,6	112,9	5,9
	VIII	114,5	7,3	113,2	6,3	113,8	6,7
	IX	116,5	8,7	114,7	7,3	115,5	7,9
	X	116,5	8,8	114,8	7,5	115,5	8,1
	XI	116,4	8,0	114,8	7,1	115,5	7,5
	XII	115,6	6,7	114,3	6,1	114,9	6,4
2001	I	116,6	7,3	115,1	6,5	115,7	6,9
	II	117,2	6,9	115,5	6,2	116,2	6,5
	III	116,7	5,9	115,1	5,5	115,8	5,7

1990=100

Metsä- traktorit Skogs- traktorer	Hakkuu- koneet Avverknings- maskiner	Kokonais- indeksi Total- index
100,0	100,0	100,0
102,7	102,4	102,5
104,5	103,7	104,1
109,0	109,3	109,1
113,8	117,0	115,4
119,2	124,0	121,6
120,3	124,8	122,6
120,0	124,1	122,1
123,4	128,1	125,7
125,6	130,7	128,1
133,3	137,4	135,3
124,3	129,5	126,9
124,5	129,9	127,2
124,8	130,1	127,4
125,5	130,6	128,0
125,3	130,5	127,9
125,0	130,3	127,6
125,6	130,6	128,1
125,6	130,6	128,1
126,2	131,0	128,5
126,0	130,9	128,4
126,8	131,5	129,1
127,5	132,1	129,8
127,9	132,5	130,1
129,0	133,4	131,1
129,7	133,8	131,6
131,8	136,0	133,8
132,9	136,9	134,8
133,1	137,4	135,1
133,7	137,9	135,7
134,8	138,8	136,7
137,1	140,6	138,7
137,1	140,8	138,8
137,0	140,8	138,8
136,1	140,2	138,0
137,2	141,1	139,0
137,9	141,6	139,6
137,3	141,2	139,1

Metsäalan konekustannusindeksi – Kostnadsindex för skogsmaskiner
Indeksit kustannustekijöittäin, kokonaisindeksi – Index enligt kostnadsfaktorer, totalindex
Ilman arvonnäisäveroa – Exkl. mervärdesskatt

1995=100

Vuosi ja kuukausi	Palkat	Väiilliset palkat	Matka- ja majoitus	Poltto- ja voitelu- aineet	Korjaus ja huolto	Teräketjut ja saha- laipat	Kuljetus	Pääoman poisto	Korot	Vakuu- tukset	Hallinto	Kokonais- indeksi
År och månad	Löner	Indirekta löner	Resa och inkvart.	Bränsle och smörjm.	Repar. och service	Sågkedja och svärd	Trans- port	Kapital- avskriv- ning	Räntor	Försäk- ringar	Förvalt- ning	Total- index
	(19,0)	(12,3)	(7,3)	(7,0)	(12,0)	(1,5)	(2,2)	(27,5)	(5,9)	(1,5)	(3,8)	(100,0)
1995	100,0	100,0	100,0	100,0	100,0	100,0	100,0	100,0	100,0	100,0	100,0	100,0
1996	104,7	102,3	105,4	107,5	101,2	92,4	103,3	100,8	82,7	100,0	103,1	101,5
1997	106,5	104,1	107,9	113,7	101,8	88,0	103,3	98,8	75,8	130,7	104,6	102,3
1998	110,4	107,2	112,2	108,9	105,4	99,9	106,9	101,6	74,0	124,5	107,5	104,8
1999	114,3	108,3	113,7	117,0	106,4	100,9	107,7	104,4	61,6	128,2	108,5	106,6
2000	118,3	112,4	118,7	153,4	108,1	104,2	121,7	105,6	72,9	133,2	112,6	112,6
1999 I	114,3	108,3	113,7	106,9	106,2	100,5	106,9	102,4	67,6	128,2	108,3	105,6
II	114,3	108,3	113,7	105,8	106,2	100,5	106,9	103,7	66,7	128,2	108,3	105,9
III	114,3	108,3	113,7	109,8	106,2	100,5	106,9	103,7	65,3	128,2	108,3	106,1
IV	114,3	108,3	113,7	113,2	106,2	100,5	106,9	104,8	64,5	128,2	108,4	106,6
V	114,3	108,3	113,7	112,8	106,2	101,2	106,9	104,8	62,7	128,2	108,4	106,4
VI	114,3	108,3	113,7	111,3	106,1	101,2	106,9	104,8	60,8	128,2	108,2	106,2
VII	114,3	108,3	113,7	118,7	106,1	101,2	106,9	104,8	58,4	128,2	108,5	106,6
VIII	114,3	108,3	113,7	119,1	106,1	101,2	106,9	104,8	57,7	128,2	108,6	106,6
IX	114,3	108,3	113,7	123,5	106,9	100,9	106,9	104,8	57,6	128,2	108,8	107,0
X	114,3	108,3	113,7	122,1	106,9	100,9	106,9	104,8	57,7	128,2	108,8	106,9
XI	114,3	108,3	113,7	127,1	106,9	100,9	111,6	104,8	59,2	128,2	108,8	107,4
XII	114,3	108,3	113,7	133,8	106,9	100,9	111,6	104,8	60,8	128,2	108,8	108,0
2000 I	114,3	108,4	113,7	134,0	107,0	100,9	111,6	104,8	62,9	133,2	110,4	108,3
II	114,3	108,4	119,2	138,0	107,0	100,9	111,6	104,9	63,5	133,2	112,5	109,1
III	114,3	108,4	119,2	140,6	107,0	100,9	121,2	104,9	64,1	133,2	112,6	109,6
IV	119,7	113,7	119,2	135,1	107,9	100,9	121,2	105,8	66,5	133,2	112,7	111,4
V	119,7	113,7	119,2	144,7	107,9	102,3	121,2	105,8	68,2	133,2	112,7	112,2
VI	119,7	113,7	119,2	145,1	107,9	103,6	123,7	105,8	71,7	133,2	112,6	112,5
VII	119,7	113,7	119,2	148,8	107,9	103,6	123,7	105,8	75,1	133,2	122,7	112,9
VIII	119,7	113,7	119,2	156,7	109,0	103,6	123,7	105,8	77,3	133,2	112,8	113,8
IX	119,7	113,7	119,2	178,1	109,0	108,3	125,6	105,8	78,7	133,2	113,0	115,5
X	119,7	113,7	119,2	177,6	109,0	108,3	125,6	105,8	80,7	133,2	113,1	115,5
XI	119,7	113,7	119,2	175,6	109,0	108,3	125,6	105,8	82,4	133,2	113,1	115,5
XII	119,7	113,7	119,2	166,0	109,0	108,3	125,6	105,8	83,4	133,2	113,0	114,9
2001 I	123,7	116,8	119,2	152,4	111,6	109,4	125,6	106,3	84,1	141,2	114,7	115,7
II	123,7	116,8	119,2	158,0	111,6	109,4	126,7	106,3	83,4	141,2	117,1	116,2
III	123,7	116,8	119,2	152,8	111,6	109,4	126,7	106,3	82,9	141,2	117,1	115,8

Metsätraktoreiden ja hakkuukoneiden kustannustekijöittäin eriteltyt indeksipisteluvut on saatavissa Tilastokeskuksesta.
 Index enligt kostnadsfaktorer för skogsmaskiner och avverkningsmaskiner kan erhållas vid Statistikcentralen.

Eräiden indeksien kehitys 1995–2001 – Utvecklingen av några index 1995–2001

Vuosi ja kuukausi	MARKKI 1995=100	MEKKI 1995=100	RKI 1995=100	MAKU 1995=100	MAKU		KKI 1995=100
					1995=100 Ostetut konepalvelut	1995=100 Ostetut kuljetuspalvelut	
1995	100,0	100,0	100,0	100,0	100,0	100,0	100,0
1996	101,1	101,5	98,9	100,3	99,2	100,7	101,7
1997	102,5	102,3	101,3	102,4	100,6	104,0	103,3
1998	103,0	104,8	103,6	103,8	106,0	107,0	105,2
1999	104,3	106,6	105,1	106,3	110,1	109,9	107,5
2000	113,7	112,6	108,2				115,4
1999							
I	103,5	105,6	104,0	104,7	109,2	107,2	105,8
II	103,1	105,9	104,1	104,7	108,9	107,6	105,5
III	103,6	106,1	104,2	104,7	109,8	107,6	106,0
IV	103,9	106,6	104,4	104,8	109,6	108,8	106,7
V	103,7	106,4	104,7	104,9	109,3	108,8	106,7
VI	103,4	106,2	105,0	105,2	110,0	111,3	106,6
VII	104,2	106,6	105,2	105,9	110,0	111,3	107,4
VIII	104,3	106,6	105,6	106,2	110,0	111,5	107,6
IX	105,0	107,0	105,8	108,0	111,3	111,5	108,2
X	104,9	106,9	105,9	108,0	111,3	111,4	108,7
XI	105,7	107,4	106,0	108,9	111,2	111,4	109,7
XII	106,7	108,0	106,0	109,7	111,1	110,9	111,4
2000							
I	109,7	108,3	106,3	111,5	114,0	112,3	111,4
II	110,3	109,1	106,7	111,8	113,9	112,1	111,5
III	110,8	109,6	107,0	112,6	113,9	112,2	112,1
IV	110,7	111,4	107,5	113,2	114,9	115,2	113,8
V	112,3	112,2	108,0	113,3	115,0	115,2	114,0
VI	112,4	112,5	108,3	113,9	115,0	117,0	114,7
VII	113,3	112,9	108,5	114,5	115,0	117,0	115,5
VIII	114,7	113,8	108,8	114,9	115,1	117,3	116,3
IX	117,9	115,5	108,9	117,3	115,1	117,8	118,7
X	118,0	115,5	109,4	118,1	115,2	118,6	119,9
XI	117,7	115,5	109,4	118,5	115,2	119,1	119,5
XII	116,4	114,9	109,5	117,5	115,1	117,7	118,1
2001							
I	114,7	115,7	109,8	117,6	116,1	125,0	116,4
II	117,4	116,2	110,7	117,2	115,8	122,6	118,4
III	116,7	115,8	110,8				118,3

MARKKI = Maarakennusalan konekustannusindeksi - Kostnadsindex för anläggningsmaskiner

MEKKI = Metsäalan konekustannusindeksi - Kostnadsindex för skogsmaskiner

RKI = Rakennuskustannusindeksi - Byggnadskostnadsindex

MAKU = Maarakennuskustannusindeksi - Jordbyggnadskostnadsindex

Ostetut konepalvelut - Köpta maskintjänster

Ostetut kuljetuspalvelut - Köpta transporttjänster

KKI = Kuorma-autoliikenteen kustannusindeksi - Kostnadsindex för lastbilstrafik

SVT Suomen virallinen tilasto
Finlands officiella statistik
Official Statistics of Finland

Maarakennusalan ja metsäalan konekustannusindeksit 2001:1
Kostnadsindex för anläggningsmaskiner och skogsmaskiner
Cost Indices for Earth Movers and Forest Machinery

Lisätietoja – Förfrågningar – Inquiries

Pirkko Hemmilä (09) 1734 3470
Tuula Turunen (09) 1734 3369

Lisää tietoa indekseistä

löytyy Internetissä Kustannusindikaattoreiden kotisivulla.
Maarakennusalan konekustannusindeksin käsikirja MARKKI 1995=100
Metsäalan konekustannusindeksin käsikirja MEKKI 1995=100
Internet: <http://tilastokeskus.fi/tk/hp/kui.html>

**Tiedustelut,
kuukausitulosteet
ja erityisindeksit:**

Pirkko Hemmilä (09) 1734 3470
Tuula Turunen (09) 1734 3369
kui.tilastokeskus@tilastokeskus.fi

Julkaisumyynti:

Tilastokeskus (09) 1734 2011
myynti.tilastokeskus@tilastokeskus.fi