

Maarakennusalan ja metsäalan konekustannusindeksit

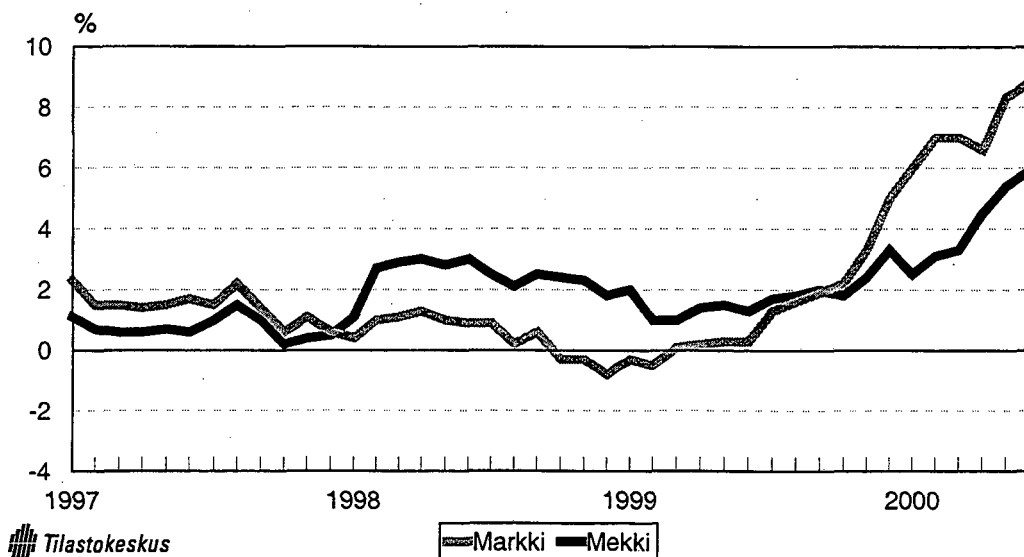
Kostnadsindex för anläggningsmaskiner och skogsmaskiner

2000, 2. neljännes – 2 kvartalet

Lisätietoja – Förfrågningar: Pirkko Hemmilä, Tuula Turunen
Vastaava tilastojohtaja – Ansvarig statistikdirektör: Jarmo Hyrkkö

		Kokonaisindeksi Totalindex 1995=100	Vuosimuutos Årsförändring %
Maarakennusalan konekustannusindeksi Kostnadsindex för anläggningsmaskiner	Huhtikuu – April	110,7	6,6
	Toukokuu – Maj	112,3	8,3
	Kesäkuu – Juni	112,4	8,8
Metsäalan konekustannusindeksi Kostnadsindex för skogsmaskiner	Huhtikuu – April	111,4	4,5
	Toukokuu – Maj	112,2	5,4
	Kesäkuu – Juni	112,5	5,9

Maarakennusalan ja metsäalan konekustannusindeksien vuosimuutokset
Kostnadsindex för anläggningsmaskiner och skogsmaskiner, årsförändringar



Maarakennusalan konekustannusindeksi – Kostnadsindex för anläggningsmaskiner
Indeksit ja vuosimuutos maarakennuskonetyypin mukaan – Index och årsförändring enligt anläggningsmaskintyp
Ilman arvonlisäveroa – Exkl. mervärdesskatt

1995 = 100

Vuosi ja kuukausi	Maarakennuskoneet	Kunnossapitokoneet	Kokonaisindeksi	Ajoneuvonosturit	
År och månad	Anläggningsmaskiner	Underhållsmaskiner	Totalindex	Mobilkranar	
	vuosimuutos årsförändring	vuosimuutos årsförändring	vuosimuutos årsförändring	vuosimuutos årsförändring	vuosimuutos årsförändring
	(70)	(30)	(100)	%	%
1995	100,0	100,0	100,0		
1996	100,9	101,5	101,1	1,1	0,1
1997	102,2	103,2	102,5	1,4	1,2
1998	102,4	104,4	103,0	0,5	0,9
1999	103,5	106,3	104,3	1,3	0,5
1998 I	103,2	105,0	103,7	0,4	1,0
II	103,1	104,9	103,6	1,0	1,5
III	102,9	104,7	103,4	1,1	1,6
IV	103,2	104,8	103,7	1,3	1,9
V	102,9	104,7	103,4	1,0	1,6
VI	102,4	104,4	103,0	0,9	1,4
VII	102,2	104,3	102,9	0,9	1,5
VIII	102,0	104,2	102,7	0,2	0,8
IX	102,4	104,5	103,0	0,6	0,7
X	102,0	104,2	102,6	-0,3	-0,2
XI	101,7	104,0	102,4	-0,3	-0,2
XII	100,9	103,5	101,7	-0,8	-0,6
1999 I	102,7	105,3	103,5	-0,3	-0,6
II	102,3	104,9	103,1	-0,5	-0,7
III	102,8	105,5	103,6	0,1	-0,3
IV	103,1	105,8	103,9	0,2	-0,5
V	102,8	105,7	103,7	0,3	-0,4
VI	102,4	105,5	103,4	0,3	-0,4
VII	103,3	106,1	104,2	1,3	0,4
VIII	103,5	106,3	104,3	1,6	0,8
IX	104,2	106,9	105,0	1,9	1,1
X	103,9	107,0	104,9	2,2	1,2
XI	104,9	107,7	105,7	3,3	2,2
XII	105,9	108,6	106,7	5,0	3,8
2000 I	109,2	110,8	109,7	6,0	5,4
II	109,9	111,2	110,3	7,0	6,4
III	110,4	111,7	110,8	7,0	6,6
IV	110,2	112,1	110,7	6,6	6,0
V	112,0	113,1	112,3	8,3	7,7
VI	112,0	113,3	112,4	8,8	8,2

Maarakennusalan konekustannusindeksi – Kostnadsindex för anläggningsmaskiner
Indeksit kustannustekijöittäin, kokonaisindeksi – Index enligt kostnadsfaktorer, totalindex
Ilman arvonlisäveroa – Exkl. mervärdesskatt

1995 = 100

Vuosi ja kuukausi	Palkat	Väilliset palkat	Matka ja päivärahat	Korjaus ja huolto	Poltto- aineet	Vakuu- tukset	Siirrot	Pääoman poisto	Rahoitus- kulut	Hallinto	Kokonais- indeksi	
År och månad	Löner	Indirekta löner	Res- och dags- penning	Reparation och service	Bränsle	Försäk- ringar	Trans- porter	Kapital avskriv- ning	Finans.- kostn.	Förvalt- ning	Total- index	
	(22,22)	(14,75)	(1,82)	(10,11)	(7,96)	(2,12)	(0,42)	(22,66)	(10,48)	(7,47)	(100,00)	
1995	100,0	100,0	100,0	100,0	100,0	100,0	100,0	100,0	100,0	100,0	100,0	
1996	104,1	99,2	98,6	102,0	113,1	102,3	104,1	102,9	84,3	99,4	101,1	
1997	105,3	101,5	97,7	103,4	123,2	105,1	106,1	104,1	79,1	101,0	102,5	
1998	108,3	104,0	99,3	106,4	108,4	110,1	114,2	105,8	76,3	102,5	103,0	
1999	110,3	105,5	101,9	109,1	121,6	115,1	109,0	107,9	63,1	103,8	104,3	
1998	I	108,3	104,0	99,3	105,7	117,1	109,4	113,1	105,1	78,7	102,6	103,7
	II	108,3	104,0	99,3	105,8	115,6	109,4	113,1	105,4	78,4	102,4	103,6
	III	108,3	104,0	99,3	105,8	112,9	109,8	113,1	105,4	78,2	102,7	103,4
	IV	108,3	104,0	99,3	106,0	114,9	109,8	113,1	105,9	78,2	102,6	103,7
	V	108,3	104,0	99,3	106,4	110,9	109,8	113,1	105,9	78,0	102,3	103,4
	VI	108,3	104,0	99,3	106,4	106,4	109,8	113,1	105,9	78,0	102,3	103,0
	VII	108,3	104,0	99,3	106,4	104,3	110,5	113,1	105,9	77,8	102,3	102,9
	VIII	108,3	104,0	99,3	106,4	102,4	110,5	113,1	106,0	77,1	102,4	102,7
	IX	108,3	104,0	99,3	106,5	108,8	110,5	116,4	106,0	75,1	102,8	103,0
	X	108,3	104,0	99,3	106,9	106,8	110,5	116,4	106,0	72,5	102,8	102,6
	XI	108,3	104,0	99,3	107,0	103,6	110,5	116,4	106,0	72,5	102,7	102,4
	XII	108,3	104,0	99,3	107,0	97,1	110,5	116,4	106,0	70,7	102,6	101,7
1999	I	110,3	105,4	101,9	108,1	103,5	113,9	106,6	107,7	70,6	103,4	103,5
	II	110,3	105,4	101,9	108,1	101,5	113,9	106,6	107,7	68,6	103,4	103,1
	III	110,3	105,4	101,9	108,1	108,7	115,3	106,6	107,8	67,1	103,5	103,6
	IV	110,3	105,4	101,9	107,9	114,8	115,3	106,6	107,8	65,7	103,5	103,9
	V	110,3	105,4	101,9	108,0	114,2	115,3	106,6	107,8	64,0	103,6	103,7
	VI	110,3	105,4	101,9	108,7	111,7	115,3	109,1	107,8	62,1	103,3	103,4
	VII	110,3	105,4	101,9	108,7	124,9	115,3	109,1	107,8	59,6	103,7	104,2
	VIII	110,3	105,4	101,9	110,2	125,7	115,3	109,1	107,8	59,0	103,9	104,3
	IX	110,3	105,4	101,9	110,3	133,7	115,3	109,1	108,0	58,9	104,1	105,0
	X	110,5	105,6	101,9	109,9	131,1	115,3	109,1	108,0	59,1	104,2	104,9
	XI	110,5	105,6	101,9	109,9	139,9	115,3	114,8	108,0	60,6	104,2	105,7
	XII	110,5	105,6	101,9	110,7	149,1	115,3	114,8	108,0	62,3	104,2	106,7
2000	I	114,9	110,1	116,4	113,3	148,4	120,0	114,8	109,2	65,3	105,6	109,7
	II	114,9	110,1	116,4	113,3	155,4	120,0	114,8	109,2	65,8	105,8	110,3
	III	114,9	110,1	116,4	113,3	160,1	121,2	110,3	109,2	66,5	107,0	110,8
	IV	115,4	110,6	116,4	113,6	150,4	121,2	110,3	110,1	69,0	107,1	110,7
	V	115,4	110,6	116,4	114,2	166,8	121,2	115,0	110,1	70,8	107,1	112,3
	VI	115,4	110,6	116,4	114,6	162,8	121,2	118,2	110,1	74,2	107,0	112,4

Maarakennuskoneiden, kunnossapitokoneiden ja ajoneuvonosturien kustannustekijöittäin eritellyt indeksipisteluvut on saatavissa Tilastokeskuksesta.

Index enligt kostnadsfaktorer för anläggningsmaskiner, underhållsmaskiner och mobilkranar kan erhållas vid Statistikcentralen.

Maarakennusalan konekustannusindeksi – Kostnadsindex för anläggningsmaskiner
Indeksit maarakennuskonetyypin mukaan – Index enligt anläggningsmaskintyp

Ilman arvonlisäveroa – Exkl. mervärdesskatt

1990 = 100

Vuosi ja kuukausi	Tela- alustaiset kaivukoneet	Pyörä- alustaiset kaivukoneet	Traktori- kaivurit	Pyörä- kuor- maajat	Traktori- dumpperit	Pusku- traktorit	Kunnossa- pitokoneet	Kokonais indeksi	Nosturit	
År och månad	Grävmaskin på band	Grävmaskin på hjul	Traktor- grävare	Hjul- lastare	Traktor- dumper	Band- schaktare	Underhålls- maskiner	Total- index	Mobil- kranar	
1989	93,2	92,5	92,2	93,3	95,4	94,1	92,9	93,0	92,5	
1990	100,0	100,0	100,0	100,0	100,0	100,0	100,0	100,0	100,0	
1991	101,4	104,0	101,9	102,8	107,5	101,5	103,2	102,5	103,5	
1992	102,3	106,9	104,7	106,7	113,2	102,2	107,8	105,2	112,1	
1993	111,7	112,5	107,2	108,7	113,5	105,5	110,4	109,9	119,0	
1994	109,5	111,0	107,1	109,1	114,7	108,3	108,9	109,1	117,7	
1995	107,1	110,0	108,5	110,4	117,1	107,7	110,9	109,1	118,4	
1996	107,5	109,5	111,3	111,6	117,8	107,9	111,5	110,2	118,8	
1997	108,0	110,5	112,5	112,4	117,7	108,5	114,1	111,2	119,6	
1998	108,1	110,8	113,7	112,9	118,9	109,2	115,2	111,7	121,1	
1999	108,4	111,3	115,1	115,2	120,5	111,0	116,0	112,9	121,4	
1998	I	108,9	111,3	114,0	113,3	119,0	109,8	115,9	112,3	121,6
	II	108,4	111,6	114,3	113,1	118,6	109,6	115,7	112,2	121,3
	III	108,3	111,5	114,2	112,9	118,5	109,5	115,6	112,0	121,3
	IV	108,9	111,4	114,3	113,6	119,7	109,6	115,7	112,4	121,7
	V	108,5	111,1	114,0	113,3	119,5	109,3	115,5	112,1	121,5
	VI	108,1	110,8	113,8	113,0	119,3	109,1	115,2	111,8	121,3
	VII	108,0	110,7	113,7	112,9	119,3	109,0	115,1	111,7	121,2
	VIII	107,8	110,4	113,5	112,6	119,1	108,8	114,9	111,5	121,0
	IX	108,2	110,7	113,7	113,0	119,0	109,3	115,1	111,8	121,1
	X	107,8	110,3	113,4	112,6	118,6	109,0	114,8	111,4	120,7
	XI	107,6	110,0	113,2	112,4	118,5	108,8	114,6	111,2	120,6
	XII	106,9	109,4	112,7	111,8	118,1	108,3	114,0	110,6	120,1
1999	I	107,8	111,2	114,9	114,6	120,5	110,2	115,3	112,5	121,6
	II	107,6	111,0	114,7	114,4	120,3	110,0	115,1	112,3	121,4
	III	107,8	111,0	114,7	114,6	120,1	110,1	115,6	112,4	121,2
	IV	108,0	111,2	114,9	114,8	120,3	110,3	115,8	112,6	121,3
	V	107,8	110,9	114,6	114,6	120,0	110,1	115,5	112,3	121,0
	VI	107,4	110,4	114,3	114,3	119,8	110,0	115,2	112,0	120,6
	VII	108,3	111,1	114,8	115,0	120,1	110,7	115,8	112,7	121,0
	VIII	108,3	111,1	115,0	115,2	120,3	111,3	115,9	112,8	121,2
	IX	108,9	111,6	115,4	115,7	120,6	111,8	116,6	113,4	121,5
	X	108,7	111,4	115,2	115,5	120,5	111,6	116,5	113,2	121,4
	XI	109,7	112,2	115,8	116,3	121,3	112,6	117,2	114,0	122,0
	XII	110,6	113,0	116,5	117,1	122,5	113,3	117,9	114,8	122,7
2000	I	113,3	116,2	120,0	121,6	126,6	117,1	121,7	118,3	128,5
	II	114,1	116,9	120,8	122,4	127,4	117,8	122,1	119,0	129,2
	III	114,6	117,5	121,4	123,0	128,1	118,4	122,8	119,6	129,9
	IV	114,4	117,2	121,1	122,7	127,8	118,1	123,1	119,5	129,4
	V	116,2	119,1	123,1	124,7	129,9	120,0	124,3	121,2	131,1
	VI	116,3	119,2	123,1	124,8	129,9	120,1	124,5	121,3	131,3

Metsäalan konekustannusindeksi – Kostnadsindex för skogsmaskiner

Indeksit metsäkonetyypin mukaan ja vuosimuutos - Index enligt skogsmaskintyp och årsförändring

Ilman arvonlisäveroa – Exkl. mervärdesskatt

1995 = 100

Vuosi ja kuukausi	Metsätraktorit Skogstraktorer	Hakkuukoneet Avverknings- maskiner		Kokonaisindeksi Totalindex			
		vuosimuutos årsförändring (43)	%	vuosimuutos årsförändring (57)	%	vuosimuutos årsförändring (100)	%
År och månad							
1990							
1991							
1992							
1993							
1994							
1995	100,0		100,0		100,0		
1996	101,8	1,8	101,3	1,3	101,5	1,5	
1997	103,0	1,2	101,7	0,4	102,3	0,7	
1998	104,9	1,8	104,6	2,9	104,8	2,4	
1999	106,7	1,7	106,5	1,8	106,6	1,8	
1998	I	103,9	0,3	103,4	1,7	103,6	1,1
	II	105,2	2,1	104,5	3,1	104,8	2,7
	III	105,4	2,4	104,7	3,4	105,0	2,9
	IV	105,5	2,5	104,8	3,4	105,1	3,0
	V	105,3	2,2	104,6	3,3	104,9	2,8
	VI	105,1	2,3	104,7	3,5	104,9	3,0
	VII	105,0	2,1	104,6	2,8	104,8	2,5
	VIII	104,9	1,7	104,5	2,4	104,7	2,1
	IX	105,1	2,1	104,7	2,8	104,9	2,5
	X	104,9	1,6	105,1	2,9	105,0	2,4
	XI	104,8	1,6	105,0	2,9	104,9	2,3
	XII	104,3	1,3	104,7	2,3	104,5	1,8
1999	I	105,6	1,7	105,6	2,2	105,6	2,0
	II	105,7	0,5	106,0	1,4	105,9	1,0
	III	106,0	0,6	106,1	1,4	106,1	1,0
	IV	106,6	1,1	106,5	1,7	106,6	1,4
	V	106,5	1,2	106,4	1,7	106,4	1,5
	VI	106,2	1,1	106,2	1,4	106,2	1,3
	VII	106,7	1,6	106,5	1,8	106,6	1,7
	VIII	106,7	1,8	106,5	1,9	106,6	1,8
	IX	107,2	2,0	106,8	2,0	107,0	2,0
	X	107,1	2,1	106,8	1,6	106,9	1,8
	XI	107,7	2,9	107,2	2,1	107,4	2,4
	XII	108,3	3,9	107,8	3,0	108,0	3,3
2000	I	108,7	2,9	108,0	2,3	108,3	2,5
	II	109,6	3,7	108,8	2,7	109,1	3,1
	III	110,2	3,9	109,1	2,8	109,6	3,3
	IV	111,9	5,0	110,9	4,1	111,4	4,5
	V	112,9	6,0	111,6	4,9	112,2	5,4
	VI	113,1	6,5	112,0	5,5	112,5	5,9

1990=100

Metsä- traktorit Skogs- traktorer	Hakkuu- koneet Avverknings- maskiner	Kokonais- indeksi Total- index	
100,0	100,0	100,0	
102,7	102,4	102,5	
104,5	103,7	104,1	
109,0	109,3	109,1	
113,8	117,0	115,4	
119,2	124,0	121,6	
120,3	124,8	122,6	
120,0	124,1	122,1	
123,4	128,1	125,7	
125,6	130,7	128,1	
1998			
I	122,0	126,5	124,3
II	123,5	127,8	125,7
III	124,0	128,1	126,0
IV	124,1	128,2	126,1
V	123,8	128,0	125,9
VI	123,7	128,1	125,9
VII	123,6	128,0	125,8
VIII	123,5	127,9	125,7
IX	123,6	128,1	125,9
X	123,4	128,9	126,1
XI	123,2	128,8	126,0
XII	122,8	128,3	125,6
1999			
I	124,3	129,5	126,9
II	124,5	129,9	127,2
III	124,8	130,1	127,4
IV	125,5	130,6	128,0
V	125,3	130,5	127,9
VI	125,0	130,3	127,6
VII	125,6	130,6	128,1
VIII	125,6	130,6	128,1
IX	126,2	131,0	128,5
X	126,0	130,9	128,4
XI	126,8	131,5	129,1
XII	127,5	132,1	129,8
2000			
I	127,9	132,5	130,1
II	129,0	133,4	131,1
III	129,7	133,8	131,6
IV	131,8	136,0	133,8
V	132,9	136,9	134,8
VI	133,1	137,4	135,1

Metsäalan konekustannusindeksi – Kostnadsindex för skogsmaskiner
Indeksit kustannustekijöittäin, kokonaisindeksi – Index enligt kostnadsfaktorer, totalindex
Ilman arvonlisäveroa – Exkl. mervärdesskatt

1995=100

Vuosi ja kuukausi	Palkat	Väilliset palkat	Matka- ja majoitus	Poltto- ja voitelu- aineet	Korjaus ja huolto	Teräketjut ja saha- laipat	Kuljetus	Pääoman poisto	Korot	Vakuu- tukset	Hallinto	Kokonais- indeksi
År och månad	Löner	Indirekta löner	Resa och inkvart.	Bränsle och smörjm.	Repar. och service	Sågkedja och svärd	Trans- port	Kapital- avskriv- ning	Räntor	Försäk- ringar	Förvalt- ning	Total- index
	(19,0)	(12,3)	(7,3)	(7,0)	(12,0)	(1,5)	(2,2)	(27,5)	(5,9)	(1,5)	(3,8)	(100,0)
1995	100,0	100,0	100,0	100,0	100,0	100,0	100,0	100,0	100,0	100,0	100,0	100,0
1996	104,7	102,3	105,4	107,5	101,2	92,4	103,3	100,8	82,7	100,0	103,1	101,5
1997	106,5	104,1	107,9	113,7	101,8	88,0	103,3	98,8	75,8	130,7	104,6	102,3
1998	110,4	107,2	112,2	108,9	105,4	99,9	106,9	101,6	74,0	124,5	107,5	104,8
1999	114,3	108,3	113,7	117,0	106,4	100,9	107,7	104,4	61,6	128,2	108,5	106,6
1998 I	106,5	103,4	112,2	112,9	104,4	97,6	106,9	100,8	76,2	124,5	107,6	103,6
1998 II	110,7	107,6	112,2	112,1	104,3	97,6	106,9	100,8	75,8	124,5	107,4	104,8
1998 III	110,7	107,6	112,2	110,6	104,8	97,6	106,9	101,5	76,1	124,5	107,6	105,0
1998 IV	110,7	107,6	112,2	112,4	104,8	97,6	106,9	101,5	75,7	124,5	107,6	105,1
1998 V	110,7	107,6	112,2	110,2	104,8	97,6	106,9	101,5	75,5	124,5	107,4	104,9
1998 VI	110,7	107,6	112,2	107,6	105,7	101,8	106,9	101,5	75,5	124,5	107,4	104,9
1998 VII	110,7	107,6	112,2	106,5	105,7	101,8	106,9	101,5	75,3	124,5	107,4	104,8
1998 VIII	110,7	107,6	112,2	105,4	105,7	101,8	106,9	101,5	74,5	124,5	107,5	104,7
1998 IX	110,7	107,6	112,2	109,8	105,7	101,8	106,9	101,5	72,4	124,5	107,7	104,9
1998 X	110,7	107,6	112,2	108,7	106,2	101,8	106,9	102,4	70,9	124,5	107,7	105,0
1998 XI	110,7	107,6	112,2	106,9	106,2	101,8	106,9	102,4	70,8	124,5	107,7	104,9
1998 XII	110,7	107,6	112,2	103,2	106,2	100,5	106,9	102,4	69,1	124,5	107,6	104,5
1999 I	114,3	108,3	113,7	106,9	106,2	100,5	106,9	102,4	67,6	128,2	108,3	105,6
1999 II	114,3	108,3	113,7	105,8	106,2	100,5	106,9	103,7	66,7	128,2	108,3	105,9
1999 III	114,3	108,3	113,7	109,8	106,2	100,5	106,9	103,7	65,3	128,2	108,3	106,1
1999 IV	114,3	108,3	113,7	113,2	106,2	100,5	106,9	104,8	64,5	128,2	108,4	106,6
1999 V	114,3	108,3	113,7	112,8	106,2	101,2	106,9	104,8	62,7	128,2	108,4	106,4
1999 VI	114,3	108,3	113,7	111,3	106,1	101,2	106,9	104,8	60,8	128,2	108,2	106,2
1999 VII	114,3	108,3	113,7	118,7	106,1	101,2	106,9	104,8	58,4	128,2	108,5	106,6
1999 VIII	114,3	108,3	113,7	119,1	106,1	101,2	106,9	104,8	57,7	128,2	108,6	106,6
1999 IX	114,3	108,3	113,7	123,5	106,9	100,9	106,9	104,8	57,6	128,2	108,8	107,0
1999 X	114,3	108,3	113,7	122,1	106,9	100,9	106,9	104,8	57,7	128,2	108,8	106,9
1999 XI	114,3	108,3	113,7	127,1	106,9	100,9	111,6	104,8	59,2	128,2	108,8	107,4
1999 XII	114,3	108,3	113,7	133,8	106,9	100,9	111,6	104,8	60,8	128,2	108,8	108,0
2000 I	114,3	108,4	113,7	134,0	107,0	100,9	111,6	104,8	62,9	133,2	110,4	108,3
2000 II	114,3	108,4	119,2	138,0	107,0	100,9	111,6	104,9	63,5	133,2	112,5	109,1
2000 III	114,3	108,4	119,2	140,6	107,0	100,9	121,2	104,9	64,1	133,2	112,6	109,6
2000 IV	119,7	113,7	119,2	135,1	107,9	100,9	121,2	105,8	66,5	133,2	112,7	111,4
2000 V	119,7	113,7	119,2	144,7	107,9	102,3	121,2	105,8	68,2	133,2	112,7	112,2
2000 VI	119,7	113,7	119,2	145,1	107,9	103,6	123,7	105,8	71,7	133,2	112,6	112,5

Metsätraktoreiden ja hakkuukoneiden kustannustekijöittäin eriteltyt indeksipisteluvut on saatavissa Tilastokeskuksesta.
 Index enligt kostnadsfaktorer för skogsmaskiner och avverkningsmaskiner kan erhållas vid Statistikcentralen.

Eräiden indeksien kehitys 1995–2000 – Utvecklingen av några index 1995–2000

Vuosi ja kuukausi	MARKKI 1995=100	MEKKI 1995=100	RKI 1995=100	MAKU 1995=100	MAKU		KKI 1995=100
					1995=100 Ostetut konepalvelut	1995=100 Ostetut kuljetuspalvelut	
1995	100,0	100,0	100,0	100,0	100,0	100,0	100,0
1996	101,1	101,5	98,9	100,3	99,2	100,7	101,7
1997	102,5	102,3	101,3	102,4	100,6	104,0	103,3
1998	103,0	104,8	103,6	103,8	106,0	107,0	105,2
1999	104,3	106,6	105,1	106,3	110,1	109,9	107,5
1998 I	103,7	103,6	102,7	104,7	100,1	100,8	105,8
1998 II	103,6	104,8	102,7	104,6	99,9	100,9	105,5
1998 III	103,4	105,0	103,0	104,4	99,9	100,9	105,2
1998 IV	103,7	105,1	103,4	105,3	99,7	102,4	105,3
1998 V	103,4	104,9	103,7	105,6	100,2	102,3	105,3
1998 VI	103,0	104,9	103,9	106,0	100,5	105,0	105,1
1998 VII	102,9	104,8	104,0	105,7	101,1	105,0	105,1
1998 VIII	102,7	104,7	104,1	106,0	101,3	106,2	105,0
1998 IX	103,0	104,9	104,1	106,7	101,2	106,2	105,2
1998 X	102,6	105,0	104,1	105,5	101,0	106,2	105,0
1998 XI	102,4	104,9	104,1	105,4	101,2	106,2	104,9
1998 XII	101,7	104,5	103,9	105,2	101,2	105,0	104,5
1999 I	103,5	105,6	104,0	104,7	109,2	107,2	105,8
1999 II	103,1	105,9	104,1	104,7	108,9	107,6	105,5
1999 III	103,6	106,1	104,2	104,7	109,8	107,6	106,0
1999 IV	103,9	106,6	104,4	104,8	109,6	108,8	106,7
1999 V	103,7	106,4	104,7	104,9	109,3	108,8	106,7
1999 VI	103,4	106,2	105,0	105,2	110,0	111,3	106,6
1999 VII	104,2	106,6	105,2	105,9	110,0	111,3	107,4
1999 VIII	104,3	106,6	105,6	106,2	110,0	111,5	107,6
1999 IX	105,0	107,0	105,8	108,0	111,3	111,5	108,2
1999 X	104,9	106,9	105,9	108,0	111,3	111,4	108,7
1999 XI	105,7	107,4	106,0	108,9	111,2	111,4	109,7
1999 XII	106,7	108,0	106,0	109,7	111,1	110,9	111,4
2000 I	109,7	108,3	106,3	111,5	114,0	112,3	111,4
2000 II	110,3	109,1	106,7	111,8	113,9	112,1	111,5
2000 III	110,8	109,6	107,0	112,6	113,9	112,2	112,1
2000 IV	110,7	111,4	107,5	113,2	114,9	115,2	113,8
2000 V	112,3	112,2	108,0	113,3	115,0	115,2	114,0
2000 VI	112,4	112,5	108,3				114,7

MARKKI = Maarakennusalan konekustannusindeksi - Kostnadsindex för anläggningsmaskiner

MEKKI = Metsäalan konekustannusindeksi - Kostnadsindex för skogsmaskiner

RKI = Rakennuskustannusindeksi - Byggnadskostnadsindex

MAKU = Maarakennuskustannusindeksi - Jordbyggnadskostnadsindex

Ostetut konepalvelut - Köpta maskintjänster

Ostetut kuljetuspalvelut - Köpta transporttjänster

KKI = Kuorma-autoliikenteen kustannusindeksi - Kostnadsindex för lastbilstrafik

SVT Suomen virallinen tilasto
Finlands officiella statistik
Official Statistics of Finland

Maarakennusalan ja metsäalan konekustannusindeksit 2000:2
Kostnadsindex för anläggningsmaskiner och skogsmaskiner
Cost Indices for Earth Movers and Forest Machinery

Lisätietoja – Förfrågningar – Inquiries

Pirkko Hemmilä (09) 1734 3470
Tuula Turunen (09) 1734 3369

Lisää tietoa indekseistä

Muistion käsikirjoitus
Maarakennusalan konekustannusindeksi, MARKKI 1995=100

Muistion käsikirjoitus
Metsäalan konekustannusindeksi, MEKKI 1995=100

Tiedustelut: Pirkko Hemmilä (09) 1734 3470
kui.tilastokeskus@tilastokeskus.fi

Julkaisumyynti: Tilastokeskus (09) 1734 2011
myynti.tilastokeskus@tilastokeskus.fi

Kuukausitulosteet ja erityisindeksit: Tuula Turunen (09) 1734 3369
kui.tilastokeskus@tilastokeskus.fi