

Maarakennuskustannusindeksi Jordbyggnadskostnadsindex

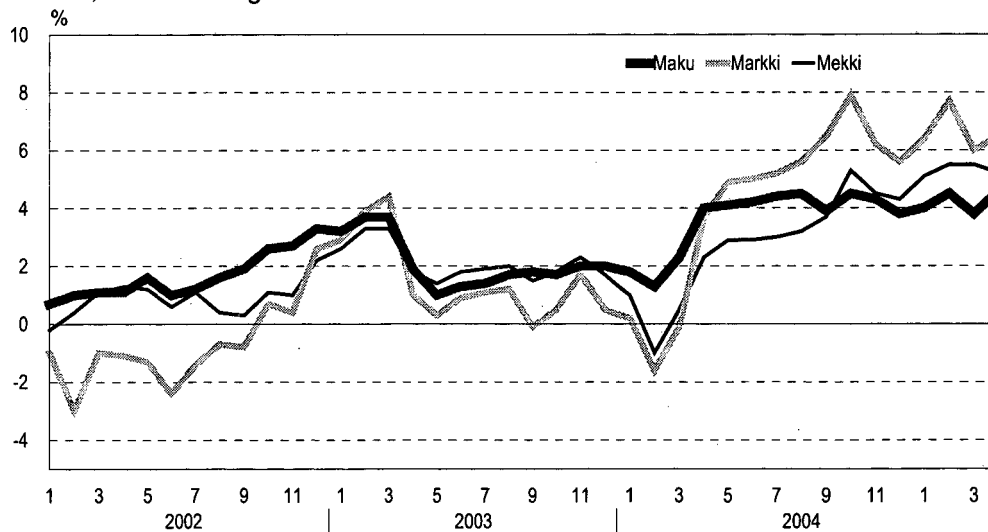
Maarakennusalan ja metsäalan konekustannusindeksit Kostnadsindex för anläggningsmaskiner och skogsmaskiner

2005, huhtikuu – april

2000=100	Kokonaisindeksi Totalindex	Vuosi muutos % Årsförändring %
Maarakennuskustannusindeksi Jordbyggnadskostnadsindex	115,5	4,6
Maarakennusalan konekustannusindeksi Kostnadsindex för anläggningsmaskiner	113,9	6,5
Metsäalan konekustannusindeksi Kostnadsindex för skogsmaskiner	114,0	5,2

Maarakennuskustannusindeksin sekä maarakennusalan ja metsäalan konekustannusindeksien vuosimuutokset

Jordbyggnadskostnadsindex samt kostnadsindex för anläggningsmaskiner och skogsmaskiner, årsförändringar



Maarakennuskustannusindeksi – Jordbyggnadskostnadsindex 2000=100

Indeksit ja vuosimuutokset työlajeittain % - Index och årsförändringar efter arbetstyp %

Ilman arvontlisäveroa – Exkl. mervärdesskatt

2000=100

Vuosi ja kuukausi	Pohjaraken- nustyöt	Maarakenne- työt	Kallioraken- nustyöt	Murskaus- työt	Päällystys- työt	Vesihuoltotyöt	Sillanraken- nustyöt	Kokonais- indeksi	Hoito ja kunnossa- pito										
År och månad	Grundbygg- nadsarbeten	Jordbyggnads- arbeten	Bergbygg- nadsarbeten	Kross- arbeten	Beläggings- arbeten	Vattenförsörj- ningsarbeten	Brobygg- nadsarbeten	Totalindex	Skötsel och underhåll										
	(7)	%	(34)	%	(12)	%	(12)	%	(12)	%	(13)	%	(10)	%	(100)	%	%		
2000	100,0		100,0		100,0		100,0		100,0		100,0		100,0		100,0		100,0		
2001	101,7	1,7	104,0	4,0	102,8	2,9	103,3	3,3	101,5	1,6	103,4	3,4	102,0	2,0	103,0	3,1	104,5	4,5	
2002	103,2	1,5	105,6	1,5	105,4	2,4	104,7	1,4	103,2	1,6	104,2	0,7	105,0	3,0	104,7	1,6	107,1	2,5	
2003	105,8	2,6	107,5	1,9	107,4	1,9	107,3	2,5	105,0	1,8	106,0	1,7	108,4	3,3	107,0	2,1	109,4	2,1	
2004	108,4	2,4	111,7	3,8	110,7	3,1	110,7	3,1	108,2	3,0	108,9	2,8	115,7	6,7	110,8	3,6	114,5	4,6	
2003	I	104,9	2,5	107,7	3,2	107,8	3,4	107,1	3,8	106,1	4,3	105,7	1,9	106,8	3,1	106,9	3,2	108,3	2,3
	II	105,3	2,9	107,9	3,3	108,1	3,4	107,7	4,2	108,8	6,3	106,2	2,4	107,8	3,8	107,6	3,7	108,5	2,5
	III	105,6	3,1	108,4	3,5	108,2	3,6	107,8	4,2	108,8	5,7	106,4	2,3	108,2	4,1	107,9	3,7	109,4	3,2
	IV	105,1	2,5	107,1	1,8	105,9	1,1	106,5	2,8	103,3	1,0	105,7	1,4	107,3	3,2	106,1	1,9	109,0	2,5
	V	105,6	2,4	106,8	1,0	105,9	0,6	106,4	1,4	101,7	-1,8	105,5	1,5	107,5	2,6	105,8	1,0	108,9	2,0
	VI	105,6	2,6	107,1	1,6	106,1	0,9	106,5	1,6	101,8	-1,4	105,5	1,9	107,9	2,5	106,0	1,3	109,1	1,2
	VII	105,7	2,7	106,9	1,2	106,1	0,9	106,6	1,6	102,3	-0,2	105,7	1,6	108,2	2,8	106,1	1,4	109,2	1,3
	VIII	105,7	2,6	107,2	1,3	106,4	1,0	106,8	1,6	104,1	1,4	105,8	1,7	108,6	3,2	106,5	1,7	109,7	1,6
	IX	106,5	2,7	107,6	1,1	108,2	1,8	107,8	1,8	105,9	2,2	106,0	1,2	109,3	3,4	107,4	1,8	109,6	1,4
	X	106,7	2,4	108,2	1,6	108,6	2,1	108,4	2,3	105,3	0,1	106,5	1,5	109,5	3,0	107,7	1,7	110,2	1,7
	XI	106,6	2,3	107,9	1,6	108,6	2,2	108,4	2,7	105,2	1,1	106,5	1,9	109,8	3,3	107,6	2,0	110,5	2,9
	XII	106,6	2,2	107,8	1,3	108,5	1,9	108,2	2,2	107,4	2,9	106,4	1,6	110,4	4,0	107,8	2,0	110,5	2,9
2004	I	107,0	1,9	109,7	1,9	110,0	2,0	109,7	2,4	106,4	0,3	107,1	1,4	110,3	3,2	108,9	1,8	112,1	3,5
	II	107,5	2,0	109,6	1,5	110,0	1,7	109,4	1,6	106,6	-2,0	107,0	0,8	111,4	3,3	108,9	1,3	112,5	3,7
	III	107,8	2,0	111,8	3,2	110,7	2,3	110,3	2,4	108,3	-0,5	108,0	1,5	112,7	4,2	110,4	2,3	114,5	4,7
	IV	107,8	2,5	111,6	4,1	110,8	4,7	110,5	3,7	107,1	3,7	108,5	2,7	114,1	6,3	110,4	4,0	114,3	4,8
	V	107,7	1,9	111,2	4,1	110,1	4,0	109,4	2,8	107,6	5,8	108,2	2,6	115,1	7,1	110,2	4,1	114,1	4,8
	VI	108,7	2,9	110,9	3,6	110,3	4,0	109,5	2,8	108,6	6,7	108,5	2,8	116,6	8,1	110,5	4,2	114,2	4,7
	VII	108,8	3,0	111,3	4,1	110,7	4,3	110,1	3,3	107,7	5,4	109,0	3,2	117,2	8,4	110,8	4,4	114,6	5,0
	VIII	109,0	3,1	112,0	4,4	111,1	4,4	110,6	3,6	108,4	4,1	109,5	3,5	117,7	8,4	111,3	4,5	114,8	4,7
	IX	109,0	2,4	112,2	4,3	111,4	2,9	111,2	3,1	109,0	3,0	109,6	3,3	118,1	8,0	111,6	3,9	115,3	5,2
	X	109,3	2,4	113,8	5,2	111,4	2,6	113,1	4,3	109,2	3,8	110,8	4,1	117,9	7,7	112,6	4,5	115,9	5,2
	XI	109,1	2,4	113,3	5,0	111,1	2,3	112,5	3,8	109,5	4,1	110,4	3,7	118,4	7,8	112,3	4,3	115,7	4,7
	XII	108,9	2,2	112,7	4,6	110,8	2,2	111,9	3,5	109,3	1,8	110,1	3,5	118,9	7,7	112,0	3,8	115,5	4,5
2005	I	109,8	2,6	114,4	4,3	111,9	1,7	113,0	3,1	109,7	3,1	111,9	4,4	119,7	8,6	113,3	4,0	116,8	4,2
	II	110,0	2,4	114,8	4,8	112,5	2,3	113,4	3,6	111,2	4,3	112,2	4,9	120,5	8,2	113,8	4,5	117,2	4,2
	III	110,7	2,7	115,4	3,2	113,1	2,1	114,0	3,4	113,1	4,5	113,1	4,8	120,9	7,3	114,6	3,8	118,8	3,7
	IV	111,2	3,2	116,2	4,2	116,0	4,7	114,6	3,7	113,5	6,0	113,6	4,8	121,0	6,1	115,5	4,6	118,4	3,6
	V																		
	VI																		
	VII																		
	VIII																		
	IX																		
	X																		
	XI																		
	XII																		

Maarakennuskustannusindeksi - Jodbyggnadskostadsindex

2000=100					1995=100					
Vuosi ja kuukausi	1) M- indeksi	2) K- indeksi	3) S- indeksi	4) H- indeksi	Kokonais- indeksi	1) M- indeksi	2) K- indeksi	3) S- indeksi	4) H- indeksi	
Ar och månad	M-index	K-index	S-index	H-index	Totalindex	M-index	K-index	S-index	H-index	
1995					100,0	100,0	100,0	100,0	100,0	
1996					100,3	100,2	100,8	98,4	100,0	
1997					102,4	101,9	102,6	101,6	102,4	
1998					103,8	103,1	104,5	103,0	104,8	
1999					106,3	105,3	105,9	103,5	107,0	
2000	100,0	100,0	100,0	100,0	114,7	114,9	110,9	114,0	112,4	
2001	102,6	102,7	101,2	104,7	117,6	116,9	113,6	114,8	117,1	
2002	103,8	105,4	104,2	107,3	119,9	118,7	116,8	118,3	120,3	
2003	105,4	108,2	107,3	108,8	122,5	120,7	119,9	121,2	122,5	
2004	109,1	112,6	117,2	114,0	126,8	124,8	124,6	132,3	128,3	
2004	I	106,6	110,5	108,3	111,6	124,6	121,9	122,3	122,2	125,6
	II	106,6	110,5	109,9	112,2	124,7	122,0	122,3	124,0	126,3
	III	108,0	111,4	111,7	113,9	126,4	123,6	123,3	126,1	128,2
	IV	107,9	111,6	113,9	113,6	126,4	123,4	123,5	128,5	127,9
	V	108,6	112,0	117,0	113,4	126,1	124,2	123,9	132,1	127,6
	VI	109,1	112,2	119,4	113,5	126,5	124,8	124,2	134,7	127,7
	VII	109,4	112,8	119,7	114,1	126,8	125,1	124,9	135,0	128,4
	VIII	110,0	113,4	120,4	114,3	127,4	125,8	125,5	135,9	128,6
	IX	110,3	113,8	120,9	115,0	127,8	126,2	125,9	136,4	129,4
	X	111,3	114,6	121,2	115,6	128,8	127,3	126,8	136,7	130,0
	XI	110,9	114,2	121,9	115,3	128,5	126,9	126,4	137,5	129,8
	XII	110,5	113,8	122,4	115,4	128,2	126,4	126,0	138,1	129,8
2005	I	111,6	114,9	122,9	116,8	129,6	127,7	127,2	138,7	131,4
	II	112,3	115,8	124,1	117,4	130,3	128,5	128,1	140,1	132,0
	III	113,4	116,4	124,5	118,2	131,2	129,7	128,9	140,5	133,0
	IV	113,7	116,9	123,8	117,7	132,2	130,0	129,4	139,7	132,5
	V									
	VI									
	VII									
	VIII									
	IX									
	X									
	XI									
	XII									

- 1) Kokonaisindeksi ilman sillanrakennustöitä, työntekijöiden ja työnjohdon palkkoja ja välillisiä palkkoja.
Totalindex exkl. brobyggnadsarbeten, arbetarnas och arbetsledningens löner och indirekta löner.
- 2) Kalliorakennustyön indeksi ilman työntekijöiden ja työnjohdon palkkoja ja välillisiä palkkoja.
Index för bergbyggnadsarbete exkl. arbetarnas och arbetsledningens löner och indirekta löner.
- 3) Sillanrakennustyön indeksi ilman työntekijöiden ja työnjohdon palkkoja ja välillisiä palkkoja.
Index för brobyggnadsarbete exkl. arbetarnas och arbetsledningens löner och indirekta löner.
- 4) Hoidon ja kunnossapidon indeksi ilman työntekijöiden ja työnjohdon palkkoja ja välillisiä palkkoja.
Index för underhåll exkl. arbetarnas och arbetsledningens löner och indirekta löner.

Maarakennusalan konekustannusindeksi – Kostnadsindex för anläggningsmaskiner
Indeksit ja vuosimuutos maarakennuskonetyypin mukaan – Index och årsförändring efter anläggningsmaskintyp
Ilman arvonlisäveroa – Exkl. mervärdesskatt

2000=100								1995=100					
Vuosi ja kuukausi	Maarakennuskoneet	Kunnossapitokoneet	Kokonaisindeksi	Ajoneuvonosturit				Maarakennuskoneet	Kunnossapitokoneet	Kokonaisindeksi	Ajoneuvonosturit		
År och månad	Anläggningsmaskiner	Underhållsmaskiner	Totalindex	Mobilkranar				Anläggningsmaskiner	Underhållsmaskiner	Totalindex	Mobilkranar		
	(70)	(30)	(100)										
	%	%	%	%	%	%	%						
1995								100,0	100,0	100,0	100,0		
1996								100,9	101,5	101,1	100,1		
1997								102,2	103,2	102,5	101,3		
1998								102,4	104,4	103,0	102,2		
1999								103,5	106,3	104,3	102,7		
2000	100,0	100,0	100,0	100,0				113,4	114,3	113,7	111,3		
2001	102,4	2,4	102,9	2,9	102,6	2,6	102,0	2,0	115,9	117,3	116,3	113,4	
2002	101,1	-1,3	103,3	0,4	101,8	-0,8	100,7	-1,2	115,3	118,3	116,2	112,9	
2003	102,4	1,3	105,4	2,1	103,3	1,5	101,8	1,1	117,4	121,6	118,7	114,9	
2004	106,8	4,3	109,3	3,6	107,5	4,1	106,0	4,1	122,6	126,1	123,7	119,8	
2003	I	102,6	2,8	105,0	2,9	103,3	2,9	101,9	2,4	117,2	120,8	118,3	114,6
	II	104,0	4,2	105,7	3,3	104,5	3,9	103,0	3,3	118,9	121,9	119,8	115,9
	III	105,9	4,4	107,8	4,3	106,5	4,4	104,4	3,4	121,3	124,4	122,2	117,7
	IV	102,2	0,7	105,2	1,7	103,1	1,0	101,7	0,7	117,1	121,3	118,4	114,7
	V	101,4	-0,1	104,6	1,1	102,4	0,3	101,0	0,0	116,3	120,6	117,6	114,1
	VI	101,4	0,7	104,6	1,4	102,4	0,9	101,1	0,6	116,4	120,8	117,8	114,3
	VII	101,8	0,8	105,0	1,9	102,8	1,1	101,3	0,7	116,9	121,3	118,2	114,6
	VIII	102,1	0,8	105,5	2,0	103,2	1,2	101,6	0,8	117,2	121,7	118,6	114,8
	IX	101,4	-0,6	105,0	1,1	102,5	-0,1	101,1	-0,3	116,5	121,2	117,9	114,3
	X	102,3	0,1	105,7	1,4	103,3	0,5	101,7	0,2	117,4	122,0	118,8	115,0
	XI	102,2	1,4	105,7	2,2	103,3	1,7	101,7	1,2	117,4	122,0	118,8	115,0
	XII	101,7	0,0	105,5	1,7	102,8	0,5	101,3	0,1	116,8	121,7	118,3	114,5
2004	I	102,6	0,0	105,7	0,7	103,5	0,2	102,5	0,5	117,8	122,0	119,1	115,8
	II	101,7	-2,2	105,4	-0,3	102,8	-1,6	101,9	-1,1	116,8	121,7	118,3	115,1
	III	105,4	-0,4	108,4	0,6	106,3	-0,1	104,7	0,3	121,1	125,1	122,3	118,3
	IV	106,1	3,9	108,8	3,5	107,0	3,7	105,3	3,5	121,9	125,6	123,0	119,0
	V	106,7	5,2	109,2	4,4	107,4	4,9	105,6	4,6	122,5	126,0	123,6	119,4
	VI	106,7	5,2	109,2	4,4	107,5	5,0	105,8	4,6	122,5	126,0	123,6	119,5
	VII	107,4	5,6	109,6	4,3	108,1	5,2	106,2	4,8	123,4	126,5	124,3	120,0
	VIII	108,3	6,1	110,3	4,6	109,0	5,6	107,1	5,4	124,4	127,4	125,3	121,1
	IX	108,5	7,0	110,6	5,3	109,2	6,5	107,3	6,1	124,6	127,6	125,5	121,3
	X	111,0	8,6	112,4	6,3	111,5	7,9	109,7	7,9	127,5	129,7	128,2	124,0
	XI	109,0	6,7	111,2	5,2	109,7	6,2	108,2	6,4	125,2	128,4	126,2	122,3
	XII	107,7	6,0	110,4	4,7	108,6	5,6	107,2	5,9	123,7	127,5	124,9	121,2
2005	I	109,3	6,6	111,9	5,9	110,2	6,4	108,8	6,1	125,5	129,2	126,7	122,9
	II	110,0	8,1	112,3	6,6	110,7	7,7	109,1	7,1	126,3	129,7	127,3	123,3
	III	112,1	6,3	114,3	5,4	112,8	6,0	110,8	5,8	128,7	131,9	129,7	125,2
	IV	113,3	6,7	115,1	5,7	113,9	6,5	112,1	6,5	130,1	132,8	131,0	126,7
	V												
	VI												
	VII												
	VIII												
	IX												
	X												
	XI												
	XII												

Maarakennusalan konekustannusindeksi – Kostnadsindex för anläggningsmaskiner

Indeksit kustannustekijöittäin, kokonaisindeksi – Index efter kostnadsfaktorer, totalindex

Ilman arvonlisäveroa – Exkl. mervärdesskatt

2000 = 100

Vuosi ja kuukausi	Palkat	Välilliset palkat	Matka- ja päivärahat	Korjaus ja huolto	Poltto- aineet	Vakuu- tukset	Siirrot	Pääoman poisto	Rahoitus- kulut	Hallinto	Kokonais- indeksi	
År och månad	Löner	Indirekta löner	Res- och dagspenning	Reparation och service	Bränslen	Försäk- ringar	Trans- porter	Kapital avskrivning	Finansiering- kostnader	Förvaltning	Totalindex	
	(21,2)	(14,1)	(1,7)	(9,7)	(12,4)	(2,0)	(0,4)	(21,6)	(10,0)	(7,1)	(100)	
2000	100,0	100,0	100,0	100,0	100,0	100,0	100,0	100,0	100,0	100,0	100,0	
2001	104,1	102,9	103,0	105,2	92,8	103,1	105,8	102,1	109,3	102,2	102,6	
2002	106,9	105,5	106,8	111,0	85,2	106,3	106,9	103,6	89,9	104,0	101,8	
2003	110,3	109,6	107,7	115,9	90,8	111,8	110,1	104,7	75,1	106,7	103,3	
2004	116,8	116,6	111,2	119,6	102,5	120,5	113,8	105,5	70,7	107,2	107,5	
2003	I	107,5	106,9	107,7	114,4	93,6	111,8	107,1	104,5	84,6	104,7	103,3
	II	107,5	106,9	107,7	114,6	105,6	111,8	107,1	104,5	81,4	105,1	104,5
	III	110,8	110,1	107,7	114,8	112,8	111,8	107,1	104,5	79,2	106,4	106,5
	IV	110,8	110,1	107,7	115,1	85,7	111,8	107,1	104,5	78,2	107,5	103,1
	V	110,8	110,1	107,7	116,0	81,2	111,8	111,6	104,5	75,4	107,4	102,4
	VI	110,8	110,1	107,7	116,2	83,9	111,8	111,6	104,5	71,6	107,4	102,4
	VII	110,8	110,1	107,7	116,1	87,3	111,8	111,6	104,9	71,0	107,3	102,8
	VIII	110,8	110,1	107,7	116,7	88,8	111,8	111,6	104,9	72,3	107,2	103,2
	IX	110,8	110,1	107,7	116,7	84,1	111,8	111,6	104,9	71,7	107,3	102,5
	X	111,0	110,3	107,7	116,7	90,3	111,8	111,6	104,9	71,8	106,9	103,3
	XI	111,0	110,3	107,7	116,6	89,8	111,8	111,6	104,9	72,5	106,8	103,3
	XII	111,0	110,3	107,7	116,7	86,2	118,8	111,6	104,9	72,1	106,7	102,8
2004	I	111,0	110,7	111,2	118,0	90,2	120,5	111,6	104,8	70,4	105,9	103,5
	II	111,0	110,7	111,2	119,1	83,2	120,5	111,6	105,2	70,0	106,2	102,8
	III	117,9	117,8	111,2	119,2	91,7	120,5	111,6	105,3	68,8	107,8	106,3
	IV	117,9	117,8	111,2	119,2	95,7	120,5	112,8	105,3	70,2	107,6	107,0
	V	117,9	117,8	111,2	119,5	99,4	120,5	113,6	105,3	70,3	107,2	107,4
	VI	117,9	117,8	111,2	119,6	98,7	120,5	113,6	105,3	71,1	107,6	107,5
	VII	117,9	117,8	111,2	119,6	103,5	120,5	113,6	105,6	71,1	107,4	108,1
	VIII	117,9	117,8	111,2	119,6	110,3	120,5	114,9	105,7	70,7	107,5	109,0
	IX	117,9	117,8	111,2	119,8	111,2	120,5	114,9	105,7	71,4	107,5	109,2
	X	118,1	117,9	111,2	120,6	127,7	120,5	116,0	106,1	71,5	107,6	111,5
	XI	118,1	117,9	111,2	120,6	113,8	120,5	116,0	106,1	71,6	107,4	109,7
	XII	118,1	117,9	111,2	120,9	104,4	120,5	116,0	106,1	71,4	107,3	108,6
2005	I	118,1	120,2	115,1	122,5	109,9	125,5	116,6	106,8	71,9	108,1	110,2
	II	118,1	120,2	115,1	124,3	110,7	125,5	116,6	107,9	72,3	108,2	110,7
	III	118,5	120,6	115,1	124,4	124,4	125,5	116,6	108,2	72,6	109,9	112,8
	IV	122,1	124,3	115,1	124,8	123,3	125,5	116,6	108,2	72,0	109,9	113,9
	V											
	VI											
	VII											
	VIII											
	IX											
	X											
	XI											
	XII											

Maarakennuskoneiden, kunnossapitokoneiden ja ajoneuvonosturien kustannustekijöittäin eriteltyt indeksipisteluvut on saatavissa Tilastokeskuksesta.

Index enligt kostnadsfaktorer för anläggningsmaskiner, underhållsmaskiner och mobilkranar kan erhållas vid Statistikcentralen.

Metsäalan konekustannusindeksi – Kostnadsindex för skogsmaskiner
Indeksit metsäkonetyypin mukaan ja vuosimuutos - Index efter skogsmaskintyp och årsförändring
Ilman arvonlisäveroa – Exkl. mervärdesskatt

2000 = 100

1995=100

2000 = 100		1995=100								
Vuosi ja kuukausi	Metsätraktorit	Hakkuukoneet		Kokonaisindeksi		Metsätraktorit	Hakkuukoneet	Kokonaisindeksi		
År och månad	Skogstraktorer	Avverkningsmaskiner		Totalindex		Skogstraktorer	Avverkningsmaskiner	Totalindex		
	(43) %	(57) %	(100) %							
1995						100,0	100,0	100,0		
1996						101,8	101,3	101,5		
1997						103,0	101,7	102,3		
1998						104,9	104,6	104,8		
1999						106,7	106,5	106,6		
2000	100,0		100,0		100,0	113,3	112,1	112,6		
2001	103,1	3,2	102,7	2,7	102,9	2,9	116,9	115,3	116,0	
2002	104,2	1,0	103,5	0,8	103,8	0,9	118,5	117,5	117,9	
2003	106,3	2,1	105,7	2,1	106,0	2,1	121,4	120,2	120,7	
2004	109,6	3,1	108,3	2,5	108,9	2,7	125,2	123,2	124,0	
2003	I	105,6	2,6	105,1	2,6	105,3	2,6	120,6	119,7	120,1
	II	107,6	3,4	106,6	3,1	107,0	3,3	122,8	121,1	121,9
	III	108,1	3,5	106,9	3,1	107,4	3,3	123,4	121,5	122,3
	IV	106,2	1,6	105,7	1,9	105,9	1,8	121,2	120,1	120,6
	V	105,8	1,1	105,3	1,6	105,5	1,4	120,7	119,8	120,2
	VI	105,8	1,7	105,4	2,0	105,6	1,8	120,9	119,9	120,3
	VII	106,0	1,9	105,5	2,0	105,8	1,9	121,1	120,1	120,5
	VIII	106,2	1,9	105,7	2,0	105,9	2,0	121,3	120,2	120,7
	IX	105,8	1,3	105,4	1,5	105,6	1,5	120,9	119,9	120,3
	X	106,3	1,7	105,8	1,9	106,0	1,8	121,4	120,3	120,8
	XI	106,3	2,4	105,8	2,2	106,0	2,3	121,4	120,3	120,8
	XII	106,0	1,6	105,6	1,7	105,8	1,7	121,1	120,1	120,5
2004	I	106,8	1,2	106,1	0,9	106,4	1,0	122,0	120,6	121,2
	II	106,5	-1,1	105,7	-0,9	106,0	-1,0	121,6	120,2	120,8
	III	108,5	0,4	107,6	0,6	108,0	0,5	124,0	122,4	123,0
	IV	108,9	2,5	107,9	2,1	108,3	2,3	124,4	122,7	123,4
	V	109,2	3,3	108,2	2,7	108,6	2,9	124,8	123,1	123,8
	VI	109,2	3,2	108,2	2,7	108,7	2,9	124,8	123,1	123,8
	VII	109,6	3,3	108,4	2,8	108,9	3,0	125,2	123,3	124,1
	VIII	110,0	3,6	108,8	2,9	109,3	3,2	125,7	123,7	124,6
	IX	110,0	4,0	109,1	3,5	109,5	3,7	125,7	124,1	124,8
	X	112,9	6,2	110,5	4,5	111,6	5,3	129,0	125,7	127,1
	XI	112,0	5,3	110,0	4,0	110,8	4,5	127,9	125,1	126,3
	XII	111,3	5,0	109,5	3,8	110,3	4,3	127,1	124,6	125,7
2005	I	112,7	5,5	111,1	4,7	111,8	5,1	128,7	126,3	127,4
	II	112,8	5,9	111,2	5,3	111,9	5,5	128,8	126,5	127,5
	III	115,0	6,0	113,0	5,0	113,9	5,5	131,4	128,5	129,8
	IV	115,1	5,7	113,2	4,9	114,0	5,2	131,4	128,7	129,9
	V									
	VI									
	VII									
	VIII									
	IX									
	X									
	XI									
	XII									

Metsäalan konekustannusindeksi – Kostnadsindex för skogsmaskiner
Indeksit kustannustekijöittäin, kokonaisindeksi – Index efter kostnadsfaktorer, totalindex
Ilman arvonlisäveroa – Exkl. mervärdesskatt

2000=100

Vuosi ja kuukausi	Palkat	Välilliset palkat	Matka- ja majoitus	Poltto- ja voiteluaineet	Korjaus ja huolto	Kuljetukset	Pääoman poisto	Korot	Vakuutukset	Hallinto	Kokonaisindeksi	
Ar och månad	Löner	Indirekta löner	Resa och inkvartering	Bränslen o. smörjmedel	Reparation och service	Transporter	Kapitalavskrivning	Räntor	Försäkringar	Förvaltning	Totalindex	
	(19,1)	(11,9)	(7,2)	(9,2)	(13,0)	(2,3)	(26,8)	(5,2)	(1,5)	(3,7)	(100,0)	
2000	100,0	100,0	100,0	100,0	100,0	100,0	100,0	100,0	100,0	100,0	100,0	
2001	105,9	105,2	100,4	99,3	103,4	104,5	100,0	107,6	106,0	103,7	102,9	
2002	111,0	110,6	107,5	96,4	103,1	104,5	100,1	87,3	110,0	105,8	103,8	
2003	114,7	114,1	110,4	103,3	104,4	104,7	102,1	73,7	116,9	108,3	106,0	
2004	117,4	117,3	109,2	111,9	112,5	105,7	103,4	70,0	116,9	109,7	108,9	
2003	I	111,3	110,7	110,4	103,2	104,0	104,5	102,1	83,1	116,9	106,8	105,3
	II	115,0	114,5	110,4	111,2	104,1	104,5	102,1	80,0	116,9	107,0	107,0
	III	115,0	114,5	110,4	116,3	104,1	104,5	102,1	77,6	116,9	108,0	107,4
	IV	115,0	114,5	110,4	100,2	104,0	104,5	102,1	77,0	116,9	108,9	105,9
	V	115,0	114,5	110,4	97,4	104,0	104,5	102,1	74,1	116,9	108,8	105,5
	VI	115,0	114,5	110,4	99,3	104,7	104,5	102,1	70,0	116,9	108,8	105,6
	VII	115,0	114,5	110,4	101,6	104,7	104,5	102,1	69,3	116,9	108,7	105,8
	VIII	115,0	114,5	110,4	102,5	104,7	104,5	102,1	70,8	116,9	108,7	105,9
	IX	115,0	114,5	110,4	99,3	104,7	104,5	102,1	70,4	116,9	108,7	105,6
	X	115,0	114,5	110,4	103,8	104,6	104,5	102,1	70,5	116,9	108,5	106,0
	XI	115,0	114,5	110,4	103,4	104,6	105,4	102,1	71,3	116,9	108,4	106,0
	XII	115,0	114,5	110,4	101,0	104,6	105,4	102,1	70,9	116,9	108,4	105,8
2004	I	115,0	114,9	109,2	103,7	107,8	105,5	102,4	69,3	116,9	107,7	106,4
	II	115,0	114,9	109,2	99,0	107,8	105,5	102,7	68,8	116,9	108,0	106,0
	III	117,9	117,7	109,2	104,5	112,0	105,5	102,7	67,6	116,9	110,3	108,0
	IV	117,9	117,7	109,2	107,1	112,5	105,5	102,7	69,0	116,9	110,2	108,3
	V	117,9	117,7	109,2	109,8	112,7	105,5	102,7	69,3	116,9	109,9	108,6
	VI	117,9	117,7	109,2	109,4	112,7	105,5	102,7	70,3	116,9	110,2	108,7
	VII	117,9	117,7	109,2	112,6	112,7	105,5	102,7	70,0	116,9	110,1	108,9
	VIII	117,9	117,7	109,2	117,0	112,7	105,5	102,7	69,6	116,9	110,1	109,3
	IX	117,9	117,7	109,2	117,4	113,8	105,5	102,7	70,2	116,9	110,1	109,5
	X	117,9	117,7	109,2	129,0	114,5	105,5	105,7	72,1	116,9	110,2	111,6
	XI	117,9	117,7	109,2	119,5	115,6	105,5	105,7	72,2	116,9	110,1	110,8
	XII	117,9	117,7	109,2	113,2	115,6	107,3	105,7	72,0	116,9	110,0	110,3
2005	I	117,9	119,0	114,5	117,2	116,5	107,3	106,5	72,6	125,1	111,8	111,8
	II	117,9	119,0	114,5	118,7	116,4	107,5	106,5	72,4	125,1	111,9	111,9
	III	121,3	122,4	114,5	128,0	116,4	107,5	106,5	72,5	125,1	113,7	113,9
	IV	121,3	122,4	114,5	127,9	117,7	107,5	106,5	71,8	125,1	113,7	114,0
	V											
	VI											
	VII											
	VIII											
	IX											
	X											
	XI											
	XII											

Metsätraktoreiden ja hakkuukoneiden kustannustekijöittäin eriteltyt indeksipisteluvut on saatavissa Tilastokeskuksesta.
 Index enligt kostnadsfaktorer för skogsmaskiner och avverkningsmaskiner kan erhållas vid Statistikcentralen.

Port Payé
Finlande
126676
Suomen
Posti Oyj

SVT Suomen virallinen tilasto
Finlands officiella statistik
Official Statistics of Finland

Maarakennuskustannusindeksi 2005:4
Jordbyggnadskostnadsindex
Cost Index of Civil Engineering Works
Maarakennusalan ja metsäalan konekustannusindeksit
Kostnadsindex för anläggningsmaskiner och skogsmaskiner
Cost Indices for Earth Movers and Forest Machinery

Lisätietoja – Förfrågningar – Inquiries

Pirkko Hemmilä (09) 1734 3470
Anja Lindqvist (09) 1734 3492
E-mail: kui.tilastokeskus@stat.fi

Vastaava tilastojohtaja – Ansvarig statistikdirektör –
Director in charge

Kari Molnar

Indeksiuudistus 2000=100

Maarakennuskustannusindeksiä, maarakennusalan konekustannusindeksiä ja metsäalan konekustannusindeksiä on uudistettu ja samalla niiden perusvuosi on muutettu vuodeksi 2000. Kaikki kolme indeksiä julkaistaan samassa julkaisussa kuukausittain. Kaikista tuotetaan edelleen yksityiskohtaisempi kuukausituloste, joka on nyt saatavissa myös sähköisessä muodossa.

Tilastokeskus jatkaa ketjuttamalla vanhoja 1995=100 ja 1990=100 indeksejä kokonaisindeksien, konetyyppien sekä maarakennuksen työlajien osalta. Maarakennuskustannusindeksin 1985=100 sarjoja ei enää jatketa. Tarvittaessa ne on laskettavissa ketjutuskertoimen avulla. Tierakennuskustannusindeksin 1985=100 ketjutuskerroin on 1,505357, maarakennuskustannusindeksin 1,607144 ja E-indeksin 1,360673.

Tiedustelut
kuukausitulosteet
erityisindeksit :

kui.tilastokeskus@tilastokeskus.fi
Pirkko Hemmilä (09) 1734 3470
Anja Lindqvist (09) 1734 3492

Julkaisumyynti:

Tilastokeskus (09) 1734 2011
myynti@tilastokeskus.fi

Asiakaspalaute: www.tilastokeskus.fi/palaute