

Maarakennuskustannusindeksi

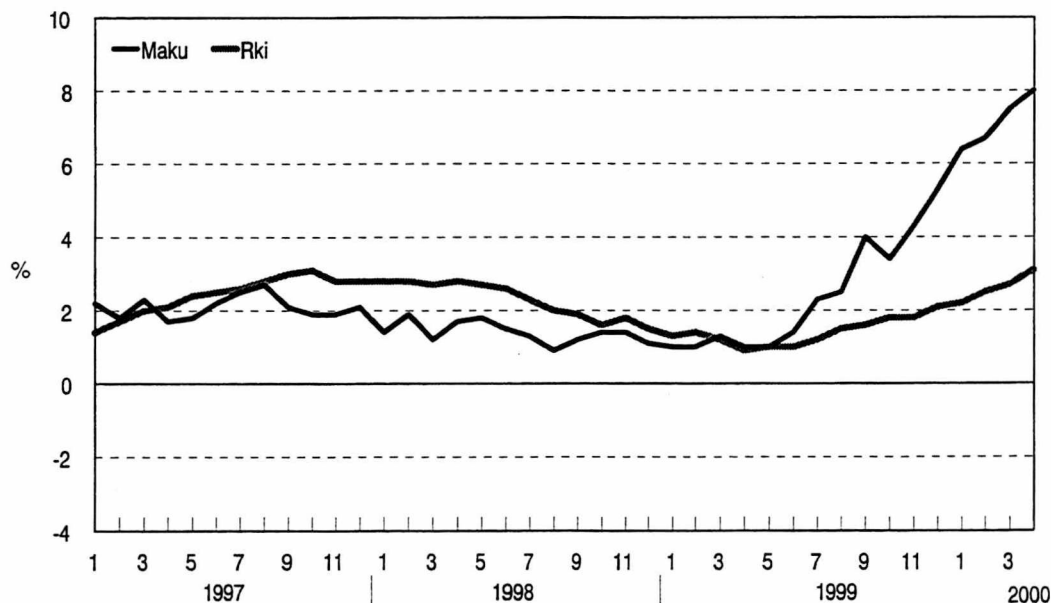
Jordbyggnadskostnadsindex

2000, huhtikuu – april

Lisätietoja – Förfrågningar : Pirkko Hemmilä, Anja Lindqvist
Vastaava tilastojohtaja – Ansvarig statistikdirektör : Jarmo Hyrkkö

		Kokonaisindeksi Totalindex	Vuosimuutos % Årsförändring %
Maarakennuskustannusindeksi	1995=100	113,2	8,0
Jordbyggnadskostnadsindex			
Maarakennuskustannusindeksi	1990=100	115,7	7,3
Jordbyggnadskostnadsindex			

Maarakennuskustannusindeksin ja rakennuskustannusindeksin vuosimuutokset
Jordbyggnadsindex och byggnadskostnadsindex, årsförändringar



Maarakennuskustannusindeksi – Jordbyggnadskostnadsindex 1995=100
Indeksit ja vuosimuutokset työlajeittain % - Index och årsförändring enligt arbetstyp %
 Ilman arvonlisäveroa – Exkl. mervärdesskatt

Vuosi ja kuukausi	Pohjarakennustyöt		Maarakennustyöt		Kalliorakennustyöt		Murskaustyöt		Päällistustyöt		Vesihuoltotyöt		Sillanrakennustyöt		Kokonaisindeksi		Hoito ja kunnossapito		
År och månad	Grundbyggnadsarbeten		Jordbyggnadskonstruktion		Bergbyggnadsarbeten		Krossarbeten		Beläggningsarbeten		Vattenförsörjningsarbeten		Brobyggnadsarbeten		Totalindex		Underhåll		
	(7)	%	(34)	%	(12)	%	(12)	%	(12)	%	(13)	%	(10)	%	(100)	%		%	
1995	100,0		100,0		100,0		100,0		100,0		100,0		100,0		100,0		100,0		
1996	97,9	-2,1	100,2	0,2	100,9	0,9	100,7	0,7	101,7	1,7	100,5	0,5	99,2	-0,8	100,3	0,3	100,6	0,6	
1997	99,4	1,6	102,0	1,8	103,2	2,3	102,4	1,7	104,9	3,1	102,4	1,9	101,9	2,7	102,4	2,1	102,7	2,1	
1998	101,8	2,4	104,5	2,5	104,8	1,5	103,3	0,9	103,2	-1,6	103,6	1,2	103,4	1,5	103,8	1,4	105,4	2,7	
1999	104,2	2,4	106,6	2,0	107,2	2,3	104,6	1,3	109,4	6,0	105,4	1,7	105,2	1,8	106,3	2,4	107,5	2,0	
1999	I	103,2	2,7	105,8	1,9	106,0	1,7	103,3	0,4	104,2	-2,0	104,3	0,9	103,6	0,5	104,7	1,0	106,4	1,6
	II	103,1	2,6	105,7	1,4	105,6	1,3	103,1	0,3	105,3	0,4	104,1	0,6	103,8	0,7	104,7	1,0	106,3	1,6
	III	103,2	2,4	105,5	1,8	105,8	1,5	103,4	0,7	104,8	1,0	104,3	0,9	103,5	0,3	104,7	1,3	106,8	2,3
	IV	103,2	2,2	105,9	1,4	105,9	1,0	103,8	0,3	104,4	1,3	104,5	1,0	103,2	0,1	104,8	1,0	107,1	1,7
	V	103,9	2,4	105,5	0,7	106,6	1,7	103,6	0,3	105,1	1,9	104,5	0,9	103,6	0,4	104,9	1,0	106,9	1,2
	VI	104,0	2,5	105,8	1,0	106,9	1,9	103,9	0,6	105,8	3,4	104,5	1,0	104,0	0,9	105,2	1,4	107,1	1,1
	VII	104,1	2,7	106,8	2,3	107,1	2,6	104,3	1,3	107,0	4,9	104,9	1,5	104,2	1,0	105,9	2,3	107,9	2,0
	VIII	104,2	2,7	106,6	2,0	107,2	2,6	104,4	1,3	109,4	7,0	105,0	1,6	104,9	1,4	106,2	2,5	107,8	1,8
	IX	105,4	2,4	107,8	2,8	108,6	3,8	106,0	2,5	113,4	11,4	106,9	3,1	106,9	3,9	108,0	4,0	108,3	1,5
	X	105,4	1,8	107,5	1,9	108,5	2,8	105,9	1,6	114,5	12,1	106,7	2,3	107,4	3,1	108,0	3,4	108,5	2,8
	XI	105,6	2,0	108,3	3,0	108,8	3,1	106,5	2,4	117,3	14,2	107,2	3,0	108,4	4,1	108,9	4,3	108,6	3,0
	XII	105,7	2,1	108,4	3,7	108,9	3,5	106,9	3,5	121,6	16,6	107,7	3,8	109,5	5,4	109,7	5,3	108,5	3,2
2000	I	106,2	2,9	110,1	4,0	110,4	4,1	109,4	5,9	123,2	18,3	110,0	5,5	111,7	7,8	111,5	6,4	110,0	3,4
	II	106,2	3,0	110,1	4,2	110,5	4,7	109,7	6,4	124,5	18,3	110,3	6,0	112,0	7,9	111,8	6,7	110,1	3,5
	III	106,3	3,0	110,4	4,6	110,8	4,7	109,8	6,1	128,6	22,7	110,6	6,1	113,1	9,3	112,6	7,5	110,6	3,6
	IV	106,7	3,4	111,4	5,2	111,0	4,8	110,0	6,0	129,8	24,3	110,7	5,9	113,5	10,0	113,2	8,0	111,9	4,5
	V																		
	VI																		
	VII																		
	VIII																		
	IX																		
	X																		
	XI																		
	XII																		

Panosnimikeittäiset indeksipisteluvut koko maarakennusalalta (taulukko 3) ja eri työlajeista (taulukot 4-11) sekä kustannustekijöittäin eritellyt pisteluvut (taulukko 12) on saatavana Tilastokeskuksesta.
 Index efter insatsbenämning för hela jordbyggnadsområdet (tabell 3) och olika arbetstyper (tabellerna 4-11) samt index efter kostnadsfaktor (tabell 12) kan erhållas vid Statistikcentralen.

Maarakennuskustannusindeksi – Jordbyggnadskostnadsindex

Tie- ja maarakennuskustannusindeksi
Väg- och jordbyggnadskostnadsindex
1985=100

1995=100

1990=100

Vuosi ja kuukausi	1) M-indeksi	2) K-indeksi	3) S-indeksi	<i>Kokonais- indeksi</i>	1) M-indeksi	2) K-indeksi	3) S-indeksi	4) Tierakennus- kustannusindeksi	4) Maarakennus- kustannusindeksi	5) E-indeksi	
År och månad	M-index	K-index	S-index	<i>Totalindex</i>	M-index	K-index	S-index	Vägbyggnads- kostnadsindex	Jordbyggnads- kostnadsindex	E-index	
1987								108	110	106	
1988								114	119	110	
1989								123	126	115	
1990				100,0	100,0	100,0	100,0	130	135	122	
1991				101,9	102,2	103,4	100,4	134	139	125	
1992				100,2	100,8	103,0	98,3	130	136	119	
1993				99,8	99,9	101,4	97,1	127	136	115	
1994				101,6	101,2	101,9	100,3	131	140	118	
1995	100,0	100,0	100,0	103,8	104,0	104,3	101,4	134	143	121	
1996	100,2	100,8	98,4	103,6	103,8	104,8	100,8	133	142	121	
1997	101,9	102,6	101,6	106,0	105,8	106,3	103,7	136	146	123	
1998	103,1	104,5	103,0	107,8	107,8	108,0	104,4	139	148	126	
1999	105,3	105,9	103,5	109,3	108,8	108,9	107,2	141	150	127	
1999	I	103,5	105,5	102,1	107,8	107,5	108,0	105,1	139	148	125
	II	103,5	104,8	102,4	107,6	107,2	107,5	105,6	139	148	125
	III	103,6	105,1	101,9	107,7	107,3	107,7	105,3	139	148	125
	IV	103,8	105,3	101,4	107,8	107,5	107,9	105,1	139	148	125
	V	103,8	105,2	101,7	107,9	107,4	107,8	105,4	139	148	125
	VI	104,2	105,6	102,3	108,6	108,3	108,6	106,2	140	149	126
	VII	104,9	105,9	102,7	109,3	109,0	109,2	106,6	141	150	127
	VIII	105,5	106,1	103,6	109,5	109,2	109,3	107,6	141	150	127
	IX	106,9	106,6	104,6	110,6	110,0	109,8	108,7	142	152	128
	X	106,9	106,4	105,3	110,6	109,9	109,6	109,1	142	152	128
	XI	108,0	106,8	106,4	111,5	110,9	110,3	110,4	144	153	129
	XII	109,2	107,0	108,0	112,1	111,5	110,7	111,9	144	154	130
2000	I	111,2	108,8	110,9	114,2	114,3	113,1	115,9	147	157	133
	II	111,6	109,1	111,4	114,6	114,7	113,4	116,4	147	157	134
	III	112,7	109,4	113,0	115,0	115,1	113,6	118,0	148	158	134
	IV	113,2	109,8	113,5	115,7	115,6	114,0	118,5	149	159	135
	V										
	VI										
	VII										
	VIII										
	IX										
	X										
	XI										
	XII										

1) Kokonaisindeksi ilman sillanrakennustöitä, työntekijöiden ja työnjohdon palkkoja ja välillisiä palkkoja. Totalindex exkl. brobyggnadsarbete, arbetarnas och arbetsledningens löner och indirekta löner.

2) Kalliorakennustyön indeksi ilman työntekijöiden ja työnjohdon palkkoja ja välillisiä palkkoja. Index för bergbyggnadsarbete exkl. arbetarnas och arbetsledningens löner och indirekta löner.

3) Sillanrakennustyön indeksi ilman työntekijöiden ja työnjohdon palkkoja ja välillisiä palkkoja. Index för brobyggnadsarbete exkl. arbetarnas och arbetsledningens löner och indirekta löner.

4) Kehittyä vuoden 1994 tammikuusta lähtien samalla tavalla kuin maarakennuskustannusindeksin kokonaisindeksi. Fr.o.m. januari 1994 utvecklas på samma sätt som jordbyggnadskostnadsindexets totalindex.

5) Kokonaisindeksi (Maarakennuskustannusindeksi 1985=100) ilman kohtia työpalkat ja yleiskulut. Kehittyä vuoden 1994 tammikuusta lähtien samalla tavalla kuin M-indeksi. Totalindex (Jordbyggnadskostnadsindex 1985=100) exkl. punkterna för arbetslöner och allmänna kostnader. Indexet utvecklas fr.o.m. januari 1994 på samma sätt som M-index.

SVT Suomen virallinen tilasto
Finlands officiella statistik
Official Statistics of Finland

Maarakennuskustannusindeksi 2000:4
Jordbyggnadskostnadsindex
Cost Index of Civil Engineering Works

Tiedustelut – Förfrågningar

Pirkko Hemmilä (09) 1734 3470
Anja Lindqvist (09) 1734 3492
E-mail: kui.tilastokeskus@stat.fi

Enemmän tietoa indekseistä

Muistion käsikirjoitus
Maarakennuskustannusindeksi, MAKU 1995=100

Tiedustelut: Pirkko Hemmilä (09) 1734 3470
kui.tilastokeskus@tilastokeskus.fi

Julkaisumyynti: Tilastokeskus (09) 1734 2011
myynti.tilastokeskus@tilastokeskus.fi

Kuukausitulosteet ja erityisindeksit: Anja Lindqvist (09) 1734 3492
kui.tilastokeskus@tilastokeskus.fi