

Maarakennuskustannusindeksi

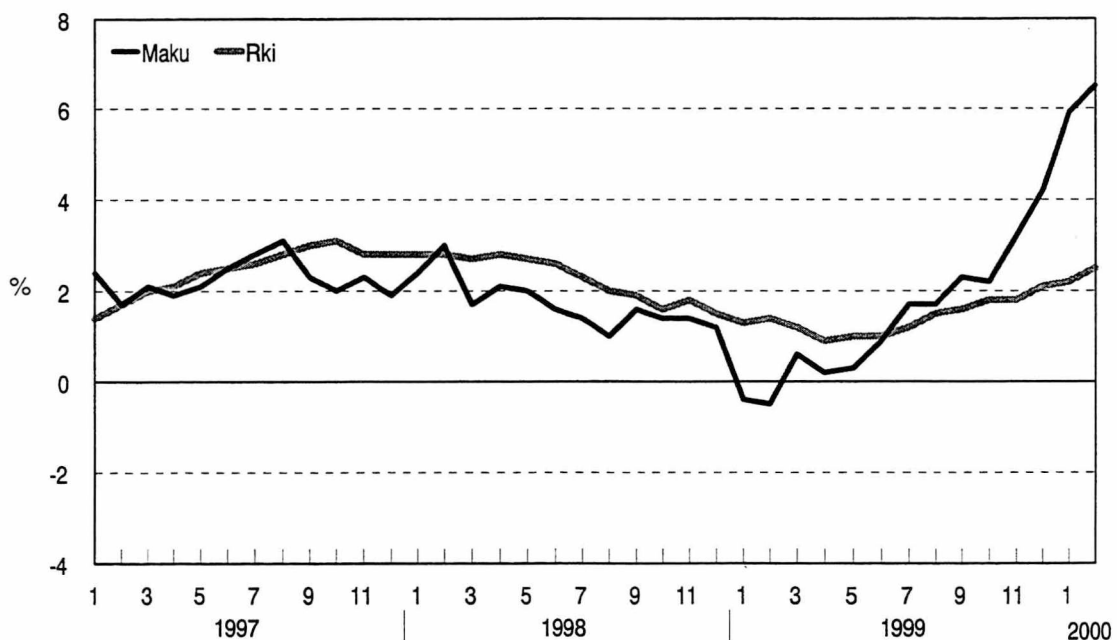
Jordbyggnadskostnadsindex

2000, helmikuu – februari

Lisätietoja – Förfrågningar : Pirkko Hemmilä, Anja Lindqvist
Vastaava tilastojohtaja – Ansvarig statistikdirektör : Jarmo Hyrkkö

	Kokonaisindeksi Totalindex	Vuosimuutos Årsförändring %
Maarakennuskustannusindeksi 1990=100 Jordbyggnadskostnadsindex	114,6	6,5

Maarakennuskustannusindeksin ja rakennuskustannusindeksin vuosimuutokset
Jordbyggnadsindex och byggnadskostnadsindex, årsförändringar



Maarakennuskustannusindeksi - Jordbyggnadskostnadsindex 1990=100
Indeksit ja vuosimuutokset työlajeittain - Index och årsförändring enligt arbetstyp
 Ilman arvonnäveroa - Exkl. mervärdesskatt

Vuosi ja kuukausi År och månad	Pohjarakennustyöt Grundbyggnadsarbeten		Maarakennetyöt Jordbyggnadskonstruktion		Kalliorakennustyöt Bergbyggnadsarbeten		Murskaustyöt Krossarbeten		Päälystystyöt Beläggingsarbeten		Vesihuoltotyöt Vattenförsörjningsarbeten		Sillanrakennustyöt Brobyggnadsarbeten		Kokonaisindeksi Totalindex	
	Vuosi- muutos		Vuosi- muutos		Vuosi- muutos		Vuosi- muutos		Vuosi- muutos		Vuosi- muutos		Vuosi- muutos		Vuosi- muutos	
	Årsförändring		Årsförändring		Årsförändring		Årsförändring		Årsförändring		Årsförändring		Årsförändring		Årsförändring	
	(5)		(35)		(10)		(10)		(12)		(17)		(11)		(100)	
1990	100,0		100,0		100,0		100,0		100,0		100,0		100,0		100,0	
1991	102,0	2,0	101,6	1,6	103,3	3,3	102,5	2,5	101,7	1,7	102,1	2,1	100,1	0,1	101,9	1,9
1992	101,2	-0,8	99,7	-1,9	102,6	-0,6	100,9	-1,6	100,1	-1,5	100,6	-1,5	97,5	-2,6	100,2	-1,6
1993	100,1	-1,0	99,9	0,2	101,2	-1,4	99,1	-1,8	99,1	-1,0	100,7	0,0	96,7	-0,9	99,8	-0,4
1994	102,1	2,0	101,6	1,7	102,3	1,1	101,0	1,9	101,1	2,0	102,3	1,7	100,0	3,5	101,6	1,8
1995	105,3	3,1	104,4	2,8	104,3	2,0	102,4	1,4	104,0	2,8	103,7	1,3	100,5	0,6	103,8	2,2
1996	103,9	-1,4	103,9	-0,5	105,0	0,6	102,7	0,4	104,5	0,5	103,5	-0,2	100,3	-0,3	103,6	-0,2
1997	106,3	2,3	106,5	2,5	106,8	1,7	104,0	1,2	106,2	1,6	106,1	2,6	103,2	2,9	106,0	2,3
1998	108,9	2,4	108,8	2,1	108,4	1,5	105,5	1,4	107,2	0,9	108,0	1,8	104,0	0,8	107,8	1,7
1999	110,2	1,2	109,9	1,0	109,6	1,1	106,6	1,0	109,6	2,2	109,4	1,3	107,1	2,9	109,3	1,4
1998																
I	109,4	3,5	109,4	3,1	108,7	1,7	105,5	1,3	108,3	1,1	108,5	2,8	104,0	1,6	108,3	2,4
II	109,3	4,2	109,4	3,7	108,6	2,4	105,5	2,2	107,9	1,6	108,5	3,5	103,5	1,3	108,2	3,0
III	108,0	2,5	108,0	2,1	107,8	1,5	104,7	1,1	106,8	0,6	107,2	1,9	103,6	0,8	107,1	1,7
IV	108,6	2,8	108,7	2,4	108,4	2,1	105,3	1,7	107,0	1,7	107,8	2,2	103,6	1,1	107,6	2,1
V	108,6	2,5	108,6	2,2	108,3	1,8	105,2	1,5	106,9	1,6	107,7	1,9	103,7	1,4	107,6	2,0
VI	108,7	2,2	108,7	1,9	108,5	1,7	105,4	1,3	106,9	1,1	107,9	1,6	103,7	1,0	107,7	1,6
VII	108,5	1,8	108,5	1,7	108,1	1,2	105,2	1,1	106,7	1,0	107,7	1,2	103,8	0,8	107,5	1,4
VIII	108,8	1,5	108,7	1,3	108,3	1,0	105,5	0,8	107,1	0,6	108,0	0,9	104,1	0,6	107,7	1,0
IX	109,4	2,4	109,2	2,1	108,7	1,5	106,0	1,6	107,3	0,9	108,5	1,5	103,9	0,1	108,2	1,6
X	109,4	2,0	109,3	1,8	108,8	1,3	106,1	1,6	107,0	0,4	108,5	1,3	104,5	0,5	108,2	1,4
XI	109,2	2,0	109,0	1,8	108,7	1,3	106,0	1,6	107,2	0,4	108,2	1,3	104,8	0,5	108,1	1,4
XII	108,6	2,0	108,4	1,7	108,2	1,0	105,4	1,3	107,2	0,0	107,7	1,2	105,0	0,3	107,6	1,2
1999																
I	108,7	-0,6	108,8	-0,5	108,5	-0,1	105,4	-0,1	107,3	-0,9	107,9	-0,6	104,9	0,8	107,8	-0,4
II	108,4	-0,8	108,5	-0,8	108,0	-0,6	105,1	-0,4	107,4	-0,5	107,6	-0,8	105,3	1,7	107,6	-0,5
III	108,6	0,6	108,5	0,4	108,3	0,5	105,3	0,6	107,3	0,5	107,8	0,6	105,0	1,4	107,7	0,6
IV	108,8	0,1	108,6	0,0	108,4	0,0	105,5	0,1	107,3	0,2	108,1	0,3	104,9	1,3	107,8	0,2
V	109,0	0,3	108,7	0,0	108,6	0,3	105,3	0,2	107,3	0,4	108,1	0,4	105,3	1,5	107,9	0,3
VI	109,7	0,8	109,3	0,5	109,4	0,8	106,3	0,8	108,3	1,3	108,8	0,8	106,0	2,1	108,6	0,9
VII	110,4	1,7	110,1	1,5	109,9	1,7	106,7	1,4	109,0	2,2	109,5	1,7	106,3	2,4	109,3	1,7
VIII	110,5	1,6	110,2	1,3	110,0	1,5	106,8	1,2	109,8	2,5	109,7	1,5	107,1	2,9	109,5	1,7
IX	111,8	2,1	111,1	1,8	110,8	1,9	107,8	1,7	111,5	3,9	110,8	2,1	108,8	4,8	110,6	2,3
X	111,6	2,0	110,9	1,5	110,7	1,8	107,7	1,5	111,9	4,5	110,6	2,0	109,2	4,5	110,6	2,2
XI	112,5	3,0	111,9	2,7	111,3	2,4	108,3	2,2	113,3	5,7	111,6	3,1	110,4	5,3	111,5	3,2
XII	113,0	4,0	112,3	3,6	111,6	3,2	108,6	3,0	114,7	7,0	112,0	4,1	111,7	6,4	112,1	4,2
2000																
I	114,8	5,6	114,2	5,0	113,4	4,5	111,2	5,5	116,7	8,8	114,2	5,8	114,4	9,1	114,2	5,9
II	115,1	6,2	114,6	5,7	113,6	5,1	111,4	6,1	117,4	9,3	114,5	6,5	114,9	9,1	114,6	6,5

Panosnimikkeittäiset indeksipisteluvut koko maarakennusalalta (taulukko 3) ja eri työlajeista (taulukot 4-10) sekä kustannustekijöittäin eritellyt pisteluvut (taulukko 11) on saatavana Tilastokeskuksesta.

Index efter insatsbenämning för hela jordbyggnadsområdet (tabell 3) och olika arbetstyper (tabellerna 4-10) samt index efter kostnadsfaktor (tabell 11) kan erhållas vid Statistikcentralen.

Maarakennuskustannusindeksi - Jordbyggnadskostnadsindex 1990=100

Tie- ja maarakennuskustannusindeksi 1985=100
Väg- och jordbyggnadskostnadsindex 1985=100

Vuosi ja kuukausi År och månad	1)	2)	3)	4)	4)	5)
	M-indeksi M-index	K-indeksi K-index	S-indeksi S-index	Tierakennus- kustannusindeksi Vägbyggnads- kostnadsindex	Maarakennus- kustannusindeksi Jordbyggnads- kostnadsindex	E-indeksi E-index
1988				114	119	110
1989				123	126	115
1990	100,0	100,0	100,0	130	135	122
1991	102,2	103,4	100,4	134	139	125
1992	100,8	103,0	98,3	130	136	119
1993	99,9	101,4	97,1	127	136	115
1994	101,2	101,9	100,3	131	140	118
1995	104,0	104,3	101,4	134	143	121
1996	103,8	104,8	100,8	133	142	121
1997	105,8	106,3	103,7	136	146	123
1998	107,8	108,0	104,4	139	148	126
1999	108,8	108,9	107,2	141	150	127
1998						
I	108,5	108,3	104,6	139	149	126
II	108,4	108,3	104,1	139	149	126
III	107,1	107,4	104,1	138	147	125
IV	107,7	108,1	104,2	139	148	125
V	107,6	107,9	104,3	138	148	125
VI	107,8	108,1	104,3	139	148	126
VII	107,6	107,9	104,3	138	148	125
VIII	107,9	108,1	104,7	139	148	126
IX	108,4	108,6	104,5	139	149	126
X	107,9	108,2	104,4	139	149	126
XI	107,7	108,1	104,8	139	148	125
XII	107,2	107,5	105,1	139	148	125
1999						
I	107,5	108,0	105,1	139	148	125
II	107,2	107,5	105,6	139	148	125
III	107,3	107,7	105,3	139	148	125
IV	107,5	107,9	105,1	139	148	125
V	107,4	107,8	105,4	139	148	125
VI	108,3	108,6	106,2	140	149	126
VII	109,0	109,2	106,6	141	150	127
VIII	109,2	109,3	107,6	141	150	127
IX	110,0	109,8	108,7	142	152	128
X	109,9	109,6	109,1	142	152	128
XI	110,9	110,3	110,4	144	153	129
XII	111,5	110,7	111,9	144	154	130
2000						
I	114,3	113,1	115,9	147	157	133
II	114,7	113,4	116,4	147	157	134

- 1) Kokonaisindeksi ilman siltarakennustyötä. Näin saatu indeksi ilman työntekijöiden ja työnjohdon palkkoja ja välillisiä palkkoja. Totalindex exkl. brobyggnadsarbete. Indexet som räknats på detta sätt exkl. arbetarnas och arbetsledningens löner och indirekta löner.
- 2) Kalliorakennustyön indeksi ilman työntekijöiden ja työnjohdon palkkoja ja välillisiä palkkoja. Index för bergbyggnadsarbete exkl. arbetarnas och arbetsledningens löner och indirekta löner.
- 3) Siltarakennustyön indeksi ilman työntekijöiden ja työnjohdon palkkoja ja välillisiä palkkoja. Index för brobyggnadsarbete exkl. arbetarnas och arbetsledningens löner och indirekta löner.
- 4) Kehitty vuoden 1994 tammikuusta lähtien samalla tavalla kuin maarakennuskustannusindeksin 1990=100 kokonaisindeksi. Fr.o.m. januari 1994 utvecklas på samma sätt som jordbyggnadskostnadsindexets (1990=100) totalindex.
- 5) Kokonaisindeksi (Maarakennuskustannusindeksi 1985=100) ilman kohtia työpalkat ja yleiskulut. Kehitty vuoden 1994 tammikuusta lähtien samalla tavalla kuin M-indeksi. Totalindex (Jordbyggnadskostnadsindex 1985=100) exkl. punkterna för arbetslöner och allmänna kostnader. Indexet utvecklas fr.o.m januari 1994 på samma sätt som M-index.

SVT Suomen virallinen tilasto
Finlands officiella statistik
Official Statistics of Finland

Maarakennuskustannusindeksi 2000:2
Jordbyggnadskostnadsindex
Cost Index of Civil Engineering Works

Lisätietoja – Förfrågningar:

Pirkko Hemmilä (09) 1734 3470
Anja Lindqvist (09) 1734 3492

Mikäli haluat tietää enemmän Maarakennuskustannusindeksistä tutustu myös käsikirjaan:

*Pirkko Hemmilä ja Jouko Kankainen:
Maarakennuskustannusindeksi 1990=100*

Käsikirjassa selvitetään indeksin taustaa ja ratkaisuja sekä tarkastellaan esimerkkilaskelmin indeksin soveltamista.

Lisäksi on saatavana tarkempia kuukausitulosteita ja erityisindeksejä, joita teemme haluamallasi kustannuspainorakenteella!

Julkaisut: Tilastokeskus (09) 1734 2011

Kuukausitulosteet ja erityisindeksit:

Pirkko Hemmilä (09) 1734 3470
Anja Lindqvist (09) 1734 3492
kui.tilastokeskus@tilastokeskus.fi