

## Maarakennuskustannusindeksi Jordbyggnadskostnadsindex

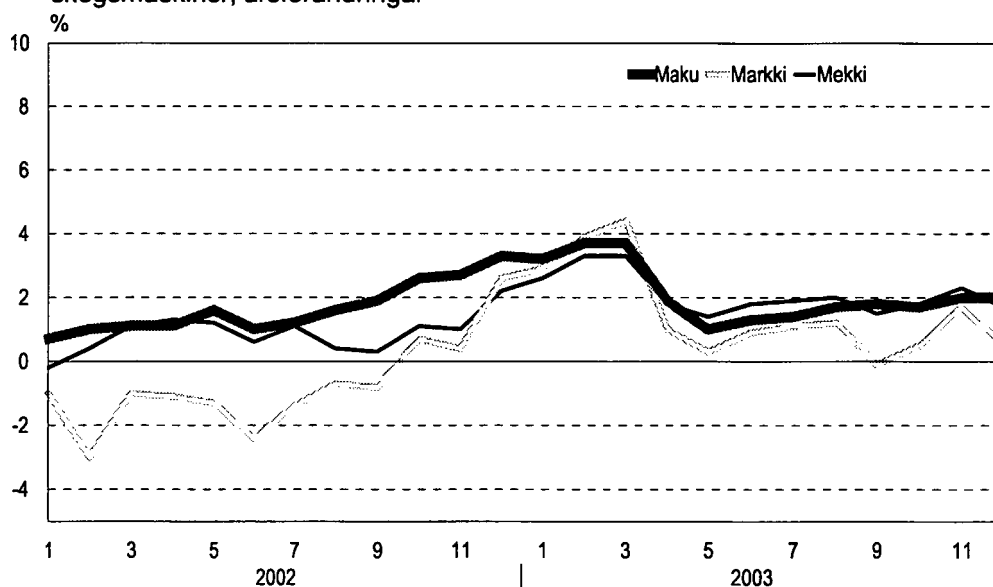
### Maarakennusalan ja metsäalan konekustannusindeksit Kostnadsindex för anläggningsmaskiner och skogsmaskiner

2003, joulukuu – december

2000=100	Kokonaisindeksi Totalindex	Vuosimuutos % Årsförändring %
<b>Maarakennuskustannusindeksi</b> Jordbyggnadskostnadsindex	<b>107,8</b>	<b>2,0</b>
<b>Maarakennusalan konekustannusindeksi</b> Kostnadsindex för anläggningsmaskiner	<b>102,8</b>	<b>0,5</b>
<b>Metsäalan konekustannusindeksi</b> Kostnadsindex för skogsmaskiner	<b>105,8</b>	<b>1,7</b>

#### Maarakennuskustannusindeksin sekä maarakennusalan ja metsäalan konekustannusindeksien vuosimuutokset

Jordbyggnadskostnadsindex samt kostnadsindex för anläggningsmaskiner och skogsmaskiner, årsförändringar



**Maarakennuskustannusindeksi – Jordbyggnadskostnadsindex 2000=100**

**Indeksit ja vuosimuutokset työlajeittain % - Index och årsförändringar efter arbetstyp %**

Ilman arvonlisäveroa – Exkl. mervärdesskatt

**2000=100**

Vuosi ja kuukausi	Pohjaraken- nustyöt	Maarakenne- työt	Kallioraken- nustyöt	Murskaus- työt	Päällystys- työt	Vesihuoltotyöt	Sillanraken- nustyöt	Kokonais- indeksi	Hoito ja kunnossapito										
År och månad	Grundbygg- nadsarbeten	Jordbyggnads- arbeten	Bergbygg- nadsarbeten	Kross- arbeten	Beläggings- arbeten	Vattenförsörj- ningsarbeten	Brobygg- nadsarbeten	Totalindex	Skötsel och underhåll										
	(7)	%	(34)	%	(12)	%	(12)	%	(12)	%	(13)	%	(10)	%	(100)	%	%		
2000	100,0		100,0		100,0		100,0		100,0		100,0		100,0		100,0		100,0		
2001	101,7	1,7	104,0	4,0	102,8	2,9	103,3	3,3	101,5	1,6	103,4	3,4	102,0	2,0	103,0	3,1	104,5	4,5	
2002	103,2	1,5	105,6	1,5	105,4	2,4	104,7	1,4	103,2	1,6	104,2	0,7	105,0	3,0	104,7	1,6	107,1	2,5	
2003	105,8	2,6	107,5	1,9	107,4	1,9	107,3	2,5	105,0	1,8	106,0	1,7	108,4	3,3	107,0	2,1	109,4	2,1	
2001	I	101,7	3,2	103,6	6,2	101,7	3,3	103,1	5,9	103,4	8,4	102,7	5,2	101,6	3,8	102,9	5,5	102,8	5,1
	II	101,9	3,4	103,8	6,5	101,8	3,3	103,3	5,8	101,0	5,1	103,2	5,5	101,2	3,4	102,7	5,2	103,0	5,2
	III	101,7	3,0	103,8	6,1	101,9	3,1	103,2	5,6	102,3	4,2	102,9	4,8	101,8	3,1	102,9	4,8	104,3	6,0
	IV	101,8	2,7	104,3	5,6	103,0	3,9	103,5	5,6	100,9	1,9	103,3	4,9	101,4	2,6	103,0	4,3	104,6	5,1
	V	101,4	1,7	104,4	5,3	103,2	3,7	103,7	5,0	101,0	3,5	103,4	4,5	101,6	2,4	103,1	4,2	104,8	5,2
	VI	101,7	1,8	104,7	5,0	103,5	3,7	104,1	4,8	102,3	3,7	103,7	4,5	102,4	2,5	103,6	4,1	105,2	5,1
	VII	101,7	1,7	104,5	4,4	103,3	3,3	103,7	3,9	102,1	2,5	103,4	3,7	102,3	2,0	103,4	3,4	105,9	5,7
	VIII	101,7	1,5	104,1	3,4	103,2	2,9	103,4	2,9	101,5	2,0	103,3	3,1	102,4	1,8	103,1	2,8	105,7	4,9
	IX	101,8	0,5	104,5	2,2	103,4	2,1	103,8	1,0	102,2	0,6	104,5	2,1	102,2	0,9	103,6	1,6	104,3	3,5
	X	101,8	0,4	104,0	1,5	103,2	1,7	103,1	0,2	101,7	-2,5	103,9	1,2	102,2	0,5	103,2	0,7	104,5	2,9
	XI	101,6	0,3	103,6	1,2	103,1	1,7	102,8	0,0	100,1	-5,4	103,4	0,8	102,2	0,3	102,7	0,1	104,5	2,3
	XII	101,5	0,2	103,0	1,2	102,8	1,7	102,0	-0,3	100,1	-4,0	102,8	0,7	102,4	0,6	102,3	0,2	104,0	2,9
2002	I	102,3	0,6	104,3	0,6	104,3	2,5	103,2	0,0	101,8	-1,5	103,7	0,9	103,6	2,0	103,6	0,7	105,9	3,0
	II	102,4	0,5	104,5	0,7	104,5	2,6	103,3	0,0	102,3	1,3	103,7	0,5	103,8	2,6	103,8	1,0	105,8	2,7
	III	102,4	0,7	104,8	0,9	104,5	2,5	103,4	0,2	102,9	0,6	104,0	1,0	103,9	2,1	104,0	1,1	106,0	1,6
	IV	102,6	0,8	105,2	0,8	104,8	1,7	103,6	0,1	102,3	1,4	104,2	0,8	104,0	2,5	104,2	1,1	106,3	1,6
	V	103,1	1,7	105,8	1,3	105,2	2,0	105,0	1,2	103,5	2,5	103,9	0,4	104,8	3,1	104,8	1,6	106,8	1,9
	VI	102,9	1,3	105,4	0,7	105,2	1,6	104,8	0,7	103,2	0,9	103,6	-0,1	105,2	2,7	104,6	1,0	107,8	2,5
	VII	102,9	1,2	105,7	1,2	105,2	1,8	104,9	1,2	102,4	0,3	104,0	0,6	105,2	2,8	104,7	1,2	107,8	1,8
	VIII	103,1	1,4	105,8	1,7	105,3	2,1	105,1	1,6	102,6	1,1	104,0	0,7	105,2	2,8	104,8	1,6	107,9	2,1
	IX	103,6	1,8	106,4	1,8	106,3	2,8	106,0	2,1	103,6	1,4	104,8	0,2	105,7	3,4	105,5	1,9	108,1	3,6
	X	104,2	2,4	106,4	2,3	106,4	3,1	105,9	2,7	105,1	3,4	104,9	1,0	106,3	4,0	105,8	2,6	108,4	3,6
	XI	104,2	2,6	106,2	2,5	106,2	3,0	105,5	2,7	104,1	4,0	104,5	1,0	106,3	4,0	105,5	2,7	107,4	2,7
	XII	104,3	2,8	106,4	3,3	106,5	3,6	105,9	3,8	104,4	4,3	104,7	1,8	106,2	3,8	105,7	3,3	107,4	3,3
2003	I	104,9	2,5	107,7	3,2	107,8	3,4	107,1	3,8	106,1	4,3	105,7	1,9	106,8	3,1	106,9	3,2	108,3	2,3
	II	105,3	2,9	107,9	3,3	108,1	3,4	107,7	4,2	108,8	6,3	106,2	2,4	107,8	3,8	107,6	3,7	108,5	2,5
	III	105,6	3,1	108,4	3,5	108,2	3,6	107,8	4,2	108,8	5,7	106,4	2,3	108,2	4,1	107,9	3,7	109,4	3,2
	IV	105,1	2,5	107,1	1,8	105,9	1,1	106,5	2,8	103,3	1,0	105,7	1,4	107,3	3,2	106,1	1,9	109,0	2,5
	V	105,6	2,4	106,8	1,0	105,9	0,6	106,4	1,4	101,7	-1,8	105,5	1,5	107,5	2,6	105,8	1,0	108,9	2,0
	VI	105,6	2,6	107,1	1,6	106,1	0,9	106,5	1,6	101,8	-1,4	105,5	1,9	107,9	2,5	106,0	1,3	109,1	1,2
	VII	105,7	2,7	106,9	1,2	106,1	0,9	106,6	1,6	102,3	-0,2	105,7	1,6	108,2	2,8	106,1	1,4	109,2	1,3
	VIII	105,7	2,6	107,2	1,3	106,4	1,0	106,8	1,6	104,1	1,4	105,8	1,7	108,6	3,2	106,5	1,7	109,7	1,6
	IX	106,5	2,7	107,6	1,1	108,2	1,8	107,8	1,8	105,9	2,2	106,0	1,2	109,3	3,4	107,4	1,8	109,6	1,4
	X	106,7	2,4	108,2	1,6	108,6	2,1	108,4	2,3	105,3	0,1	106,5	1,5	109,5	3,0	107,7	1,7	110,2	1,7
	XI	106,6	2,3	107,9	1,6	108,6	2,2	108,4	2,7	105,2	1,1	106,5	1,9	109,8	3,3	107,6	2,0	110,5	2,9
	XII	106,6	2,2	107,8	1,3	108,5	1,9	108,2	2,2	107,4	2,9	106,4	1,6	110,4	4,0	107,8	2,0	110,5	2,9

## Maarakennuskustannusindeksi - Jodbyggnadskostadsindex

2000=100					1995=100					
Vuosi ja kuukausi	1) M- indeksi	2) K- indeksi	3) S- indeksi	4) H- indeksi	Kokonais- indeksi	1) M- indeksi	2) K- indeksi	3) S- indeksi	4) H- indeksi	
Ar och månad	M-index	K-index	S-index	H-index	Totalindex	M-index	K-index	S-index	H-index	
1995					<b>100,0</b>	100,0	100,0	100,0	100,0	
1996					<b>100,3</b>	100,2	100,8	98,4	100,0	
1997					<b>102,4</b>	101,9	102,6	101,6	102,4	
1998					<b>103,8</b>	103,1	104,5	103,0	104,8	
1999					<b>106,3</b>	105,3	105,9	103,5	107,0	
2000	100,0	100,0	100,0	100,0	<b>114,7</b>	114,9	110,9	114,0	112,4	
2001	102,6	102,7	101,2	104,7	<b>117,6</b>	116,9	113,6	114,8	117,1	
2002	103,8	105,4	104,2	107,3	<b>119,9</b>	118,7	116,8	118,3	120,3	
2003	105,4	108,2	107,3	108,8	<b>122,5</b>	120,7	119,9	121,2	122,5	
2002	I	102,8	104,3	103,0	106,4	<b>118,2</b>	117,1	115,3	116,7	118,9
	II	103,0	104,6	103,3	105,9	<b>118,5</b>	117,5	115,6	117,3	118,4
	III	103,4	104,7	103,4	105,6	<b>119,0</b>	118,2	115,9	117,7	118,3
	IV	103,5	105,1	103,7	106,1	<b>119,2</b>	118,4	116,5	117,8	119,1
	V	104,0	105,7	104,0	106,8	<b>120,0</b>	119,1	117,1	118,3	119,9
	VI	103,7	105,5	104,1	108,3	<b>119,7</b>	118,6	116,8	118,2	121,3
	VII	103,7	105,6	104,1	108,3	<b>119,7</b>	118,4	116,9	117,8	121,3
	VIII	103,8	105,7	104,1	108,4	<b>119,8</b>	118,7	117,1	118,0	121,5
	IX	104,2	105,9	104,6	108,5	<b>121,0</b>	119,6	117,5	118,9	121,7
	X	104,6	106,0	105,5	108,6	<b>121,5</b>	120,2	117,6	120,0	121,8
	XI	104,1	105,8	105,2	107,2	<b>120,8</b>	119,2	117,2	119,4	120,4
	XII	104,4	106,1	105,1	107,3	<b>121,2</b>	119,8	117,8	119,4	120,7
2003	I	105,9	107,9	105,8	108,5	<b>122,6</b>	121,5	119,7	120,3	122,1
	II	106,9	108,3	107,2	108,8	<b>123,9</b>	123,5	120,4	122,6	122,5
	III	107,0	108,4	107,6	108,8	<b>124,3</b>	123,8	120,6	122,9	122,6
	IV	104,9	107,7	106,4	108,2	<b>121,3</b>	119,7	119,4	120,0	121,8
	V	104,5	107,7	106,2	108,1	<b>120,7</b>	118,9	119,2	119,3	121,5
	VI	104,7	108,0	106,8	108,3	<b>121,0</b>	119,2	119,7	119,9	121,9
	VII	104,8	108,1	107,3	108,4	<b>121,2</b>	119,6	119,8	120,5	122,0
	VIII	105,4	108,4	107,9	109,1	<b>121,9</b>	120,6	120,0	121,8	122,8
	IX	105,3	108,3	107,9	109,0	<b>122,9</b>	120,4	119,9	121,7	122,6
	X	105,3	108,6	107,6	109,4	<b>123,3</b>	120,4	120,1	121,4	123,1
	XI	105,2	108,6	107,8	109,9	<b>123,2</b>	120,3	120,2	121,6	123,6
	XII	105,5	108,4	108,7	109,6	<b>123,4</b>	120,7	120,0	122,6	123,3

1) Kokonaisindeksi ilman siltarakennustöitä, työntekijöiden ja työnjohdon palkkoja ja välillisiä palkkoja.

Totalindex exkl. brobyggnadsarbeten, arbetamas och arbetsledningens löner och indirekta löner.

2) Kalliorakennustyön indeksi ilman työntekijöiden ja työnjohdon palkkoja ja välillisiä palkkoja.

Index för bergbyggnadsarbete exkl. arbetamas och arbetsledningens löner och indirekta löner.

3) Siltarakennustyön indeksi ilman työntekijöiden ja työnjohdon palkkoja ja välillisiä palkkoja.

Index för brobyggnadsarbete exkl. arbetamas och arbetsledningens löner och indirekta löner.

4) Hoidon ja kunnossapidon indeksi ilman työntekijöiden ja työnjohdon palkkoja ja välillisiä palkkoja.

Index för underhåll exkl. arbetamas och arbetsledningens löner och indirekta löner.

**Maarakennusalan konekustannusindeksi – Kostnadsindex för anläggningsmaskiner**  
**Indeksit ja vuosimuutos maarakennuskonetyypin mukaan – Index och årsförändring efter anläggningsmaskintyp**  
*Ilman arvonlisäveroa – Exkl. mervärdesskatt*

2000=100										1995=100			
Vuosi ja kuukausi	Maarakennuskoneet		Kunnossapitokoneet		Kokonaisindeksi		Ajoneuvonosturit			Maarakennuskoneet	Kunnossapitokoneet	Kokonaisindeksi	Ajoneuvonosturit
År och månad	Anläggningsmaskiner		Underhållsmaskiner		Totalindex		Mobilkranar			Anläggningsmaskiner	Underhållsmaskiner	Totalindex	Mobilkranar
	(70)	%	(30)	%	(100)	%			%				
1995										100,0	100,0	100,0	100,0
1996										100,9	101,5	101,1	100,1
1997										102,2	103,2	102,5	101,3
1998										102,4	104,4	103,0	102,2
1999										103,5	106,3	104,3	102,7
2000	100,0		100,0		100,0		100,0			113,4	114,3	113,7	111,3
2001	102,4	2,4	102,9	2,9	102,6	2,6	102,0	2,0		115,9	117,3	116,3	113,4
2002	101,1	-1,3	103,3	0,4	101,8	-0,8	100,7	-1,2		115,3	118,3	116,2	112,9
2003	102,4	1,3	105,4	2,1	103,3	1,5	101,8	1,1		117,4	121,6	118,7	114,9
2001	I	101,5	5,9	101,4	4,7	101,4	5,5	101,5	5,2	114,5	115,2	114,7	112,4
	II	103,8	7,5	103,4	6,4	103,7	7,2	103,1	6,1	117,2	117,8	117,4	114,3
	III	103,1	6,3	103,2	5,7	103,1	6,1	102,5	5,1	116,4	117,6	116,7	113,7
	IV	103,1	6,5	103,3	5,5	103,2	6,2	102,7	5,6	116,5	117,8	116,9	113,9
	V	103,4	5,0	103,5	4,7	103,4	4,9	102,8	4,3	116,8	118,0	117,2	114,2
	VI	104,0	5,4	103,9	4,8	104,0	5,2	103,3	4,5	117,6	118,5	117,9	114,7
	VII	103,0	3,3	103,3	3,4	103,1	3,4	102,4	2,7	116,5	117,9	116,9	113,9
	VIII	102,6	1,5	103,0	2,1	102,7	1,7	102,0	1,0	116,1	117,5	116,5	113,5
	IX	103,4	-0,9	103,4	0,5	103,4	-0,5	102,8	-0,7	117,1	118,0	117,4	114,4
	X	101,7	-2,5	103,0	-0,4	102,1	-1,9	101,3	-2,2	115,3	117,5	115,9	112,8
	XI	100,7	-3,3	102,1	-1,0	101,2	-2,6	100,4	-3,0	114,3	116,6	115,0	112,0
	XII	99,1	-3,8	101,3	-0,9	99,7	-2,9	99,0	-3,6	112,6	115,6	113,5	110,6
2002	I	99,7	-1,7	102,0	0,6	100,4	-1,0	99,6	-1,9	113,5	116,6	114,4	111,4
	II	99,8	-3,9	102,3	-1,0	100,6	-3,0	99,6	-3,3	113,6	117,0	114,6	111,6
	III	101,4	-1,6	103,3	0,1	102,0	-1,0	100,9	-1,6	115,6	118,3	116,4	113,1
	IV	101,5	-1,6	103,4	0,1	102,1	-1,1	101,0	-1,6	115,6	118,4	116,5	113,2
	V	101,5	-1,8	103,4	-0,1	102,1	-1,3	101,0	-1,8	115,7	118,4	116,5	113,2
	VI	100,7	-3,1	103,1	-0,8	101,5	-2,4	100,4	-2,7	114,8	118,0	115,8	112,6
	VII	101,0	-2,0	103,1	-0,2	101,6	-1,4	100,7	-1,7	115,1	118,0	116,0	112,8
	VIII	101,3	-1,3	103,4	0,4	101,9	-0,7	100,8	-1,2	115,4	118,4	116,3	113,0
	IX	102,0	-1,4	103,8	0,5	102,6	-0,8	101,4	-1,4	116,3	119,0	117,1	113,7
	X	102,1	0,4	104,2	1,2	102,8	0,7	101,5	0,2	116,5	119,4	117,4	113,8
	XI	100,8	0,1	103,4	1,3	101,6	0,4	100,5	0,1	115,0	118,5	116,1	112,8
	XII	101,7	2,7	103,7	2,4	102,3	2,6	101,2	2,2	116,1	119,1	117,0	113,6
2003	I	102,6	2,8	105,0	2,9	103,3	2,9	101,9	2,4	117,2	120,8	118,3	114,6
	II	104,0	4,2	105,7	3,3	104,5	3,9	103,0	3,3	118,9	121,9	119,8	115,9
	III	105,9	4,4	107,8	4,3	106,5	4,4	104,4	3,4	121,3	124,4	122,2	117,7
	IV	102,2	0,7	105,2	1,7	103,1	1,0	101,7	0,7	117,1	121,3	118,4	114,7
	V	101,4	-0,1	104,6	1,1	102,4	0,3	101,0	0,0	116,3	120,6	117,6	114,1
	VI	101,4	0,7	104,6	1,4	102,4	0,9	101,1	0,6	116,4	120,8	117,8	114,3
	VII	101,8	0,8	105,0	1,9	102,8	1,1	101,3	0,7	116,9	121,3	118,2	114,6
	VIII	102,1	0,8	105,5	2,0	103,2	1,2	101,6	0,8	117,2	121,7	118,6	114,8
	IX	101,4	-0,6	105,0	1,1	102,5	-0,1	101,1	-0,3	116,5	121,2	117,9	114,3
	X	102,3	0,1	105,7	1,4	103,3	0,5	101,7	0,2	117,4	122,0	118,8	115,0
	XI	102,2	1,4	105,7	2,2	103,3	1,7	101,7	1,2	117,4	122,0	118,8	115,0
	XII	101,7	0,0	105,5	1,7	102,8	0,5	101,3	0,1	116,8	121,7	118,3	114,5

**Maarakennusalan konekustannusindeksi – Kostnadsindex för anläggningsmaskiner**  
**Indeksit kustannustekijöittäin, kokonaisindeksi – Index efter kostnadsfaktorer, totalindex**  
*Ilman arvonnlisäveroä – Exkl. mervärdesskatt*

**2000 = 100**

Vuosi ja kuukausi	Palkat	Välilliset palkat	Matka- ja päivärahat	Korjaus ja huolto	Poltto- aineet	Vakuu- tukset	Siirrot	Pääoman poisto	Rahoitus- kulut	Hallinto	Kokonais- indeksi	
År och månad	Löner	Indirekta löner	Res- och dagspenning	Reparation och service	Bränslen	Försäk- ringar	Trans- porter	Kapital avskrivning	Finansiering- kostnader	Förvaltning	Totalindex	
	(21,2)	(14,1)	(1,7)	(9,7)	(12,4)	(2,0)	(0,4)	(21,6)	(10,0)	(7,1)	(100)	
2000	100,0	100,0	100,0	100,0	100,0	100,0	100,0	100,0	100,0	100,0	<b>100,0</b>	
2001	104,1	102,9	103,0	105,2	92,8	103,1	105,8	102,1	109,3	102,2	<b>102,6</b>	
2002	106,9	105,5	106,8	111,0	85,2	106,3	106,9	103,6	89,9	104,0	<b>101,8</b>	
2003	110,3	109,6	107,7	115,9	90,8	111,8	110,1	104,7	75,1	106,7	<b>103,3</b>	
2001	I	100,3	99,1	100,0	102,9	93,1	102,3	105,2	101,7	116,2	100,3	<b>101,4</b>
	II	104,4	103,3	103,2	103,0	98,5	102,3	105,2	101,7	115,3	102,2	<b>103,7</b>
	III	104,4	103,3	103,2	103,3	93,5	103,3	105,2	102,0	114,8	102,2	<b>103,1</b>
	IV	104,4	103,3	103,2	105,0	93,6	103,3	105,2	102,0	113,8	102,4	<b>103,2</b>
	V	104,4	103,3	103,2	105,2	96,1	103,3	105,2	102,0	112,8	102,4	<b>103,4</b>
	VI	104,4	103,3	103,2	105,2	101,5	103,3	105,2	101,9	111,8	102,2	<b>104,0</b>
	VII	104,4	103,3	103,2	105,2	95,8	103,3	105,2	102,1	110,1	102,1	<b>103,1</b>
	VIII	104,4	103,3	103,2	105,3	94,1	103,3	105,2	102,1	107,8	102,3	<b>102,7</b>
	IX	104,4	103,3	103,2	106,7	98,5	103,3	106,9	102,1	107,7	102,6	<b>103,4</b>
	X	104,7	103,4	103,2	106,9	88,5	103,3	106,9	102,8	104,9	102,6	<b>102,1</b>
	XI	104,7	103,4	103,2	106,9	84,4	103,3	106,9	102,8	100,4	102,6	<b>101,2</b>
	XII	104,7	103,4	103,2	106,9	76,1	103,3	106,9	102,8	96,5	102,6	<b>99,7</b>
2002	I	104,7	104,0	103,2	110,0	79,0	106,0	106,9	103,6	93,4	102,9	<b>100,4</b>
	II	105,0	104,3	107,1	110,2	79,6	106,0	106,9	103,6	91,6	103,1	<b>100,6</b>
	III	107,3	105,8	107,1	110,3	86,0	106,0	106,9	103,6	90,8	104,2	<b>102,0</b>
	IV	107,3	105,8	107,1	110,4	86,4	106,0	106,9	103,6	90,5	104,4	<b>102,1</b>
	V	107,3	105,8	107,1	110,5	86,8	106,0	106,9	103,5	90,2	104,3	<b>102,1</b>
	VI	107,3	105,8	107,1	110,5	81,3	106,0	106,9	103,5	90,8	104,3	<b>101,5</b>
	VII	107,3	105,8	107,1	110,6	82,9	106,0	106,9	103,5	90,4	104,4	<b>101,6</b>
	VIII	107,3	105,8	107,1	110,8	84,9	106,7	106,9	103,7	90,2	104,3	<b>101,9</b>
	IX	107,3	105,8	107,1	110,8	90,7	106,7	106,9	103,7	89,5	104,4	<b>102,6</b>
	X	107,5	105,9	107,1	111,5	92,2	106,7	106,9	103,7	88,5	104,3	<b>102,8</b>
	XI	107,5	105,9	107,1	113,1	82,7	106,7	107,0	103,7	87,1	104,0	<b>101,6</b>
	XII	107,5	105,9	107,1	113,3	90,1	106,7	107,0	103,3	85,8	104,0	<b>102,3</b>
2003	I	107,5	106,9	107,7	114,4	93,6	111,8	107,1	104,5	84,6	104,7	<b>103,3</b>
	II	107,5	106,9	107,7	114,6	105,6	111,8	107,1	104,5	81,4	105,1	<b>104,5</b>
	III	110,8	110,1	107,7	114,8	112,8	111,8	107,1	104,5	79,2	106,4	<b>106,5</b>
	IV	110,8	110,1	107,7	115,1	85,7	111,8	107,1	104,5	78,2	107,5	<b>103,1</b>
	V	110,8	110,1	107,7	116,0	81,2	111,8	111,6	104,5	75,4	107,4	<b>102,4</b>
	VI	110,8	110,1	107,7	116,2	83,9	111,8	111,6	104,5	71,6	107,4	<b>102,4</b>
	VII	110,8	110,1	107,7	116,1	87,3	111,8	111,6	104,9	71,0	107,3	<b>102,8</b>
	VIII	110,8	110,1	107,7	116,7	88,8	111,8	111,6	104,9	72,3	107,2	<b>103,2</b>
	IX	110,8	110,1	107,7	116,7	84,1	111,8	111,6	104,9	71,7	107,3	<b>102,5</b>
	X	111,0	110,3	107,7	116,7	90,3	111,8	111,6	104,9	71,8	106,9	<b>103,3</b>
	XI	111,0	110,3	107,7	116,6	89,8	111,8	111,6	104,9	72,5	106,8	<b>103,3</b>
	XII	111,0	110,3	107,7	116,7	86,2	118,8	111,6	104,9	72,1	106,7	<b>102,8</b>

Maarakennuskoneiden, kunnossapitokoneiden ja ajoneuvonosturien kustannustekijöittäin eriteltyt indeksipisteluvut

**Metsäalan konekustannusindeksi – Kostnadsindex för skogsmaskiner**  
**Indeksiit metsäkonetyypin mukaan ja vuosimuutos - index efter skogsmaskintyp och årsförändring**  
*Ilman arvonnisäveroä – Exkl. mervärdesskatt*

2000 = 100

1995=100

Vuosi ja kuukausi	Metsätraktorit		Hakkuukoneet		Kokonais- indeksi		Metsätraktorit	Hakkuukoneet		Kokonais- indeksi		
	Skogstraktorer		Avverknings- maskiner		Totalindex			Skogstraktorer			Avverknings- maskiner	
	(43)	%	(57)	%	(100)	%						
1995							100,0	100,0		100,0		
1996							101,8	101,3		101,5		
1997							103,0	101,7		102,3		
1998							104,9	104,6		104,8		
1999							106,7	106,5		106,6		
2000	100,0		100,0		100,0		113,3	112,1		112,6		
2001	103,1	3,2	102,7	2,7	102,9	2,9	116,9	115,3		116,0		
2002	104,2	1,0	103,5	0,8	103,8	0,9	118,5	117,5		117,9		
2003	106,3	2,1	105,7	2,1	106,0	2,1	121,4	120,2		120,7		
2001	I	103,0	7,5	102,7	6,6	102,8	7,0	116,6	115,1	115,7		
	II	103,5	7,1	103,0	6,3	103,2	6,6	117,2	115,5	116,2		
	III	103,1	6,2	102,7	5,6	102,9	5,9	116,7	115,1	115,8		
	IV	102,9	4,3	102,5	3,7	102,7	4,0	116,6	115,0	115,7		
	V	103,1	3,5	102,6	3,1	102,8	3,3	116,8	115,1	115,8		
	VI	103,5	3,7	102,9	3,0	103,1	3,3	117,2	115,4	116,2		
	VII	102,9	2,6	102,5	2,1	102,7	2,3	116,6	115,0	115,7		
	VIII	103,8	2,7	103,2	2,2	103,5	2,4	117,7	115,9	116,7		
	IX	104,2	1,2	103,5	1,0	103,8	1,1	118,1	116,2	117,0		
	X	103,2	0,3	102,8	0,2	103,0	0,2	117,1	115,5	116,2		
	XI	102,8	-0,1	102,4	-0,2	102,6	-0,2	116,6	115,1	115,7		
	XII	101,9	-0,4	101,8	-0,5	101,8	-0,4	115,7	114,4	115,0		
2002	I	102,9	-0,1	102,4	-0,2	102,6	-0,2	116,9	116,1	116,4		
	II	104,1	0,6	103,4	0,4	103,7	0,4	118,3	117,2	117,7		
	III	104,4	1,3	103,6	0,9	104,0	1,1	118,8	117,5	118,1		
	IV	104,5	1,5	103,7	1,2	104,1	1,3	118,9	117,6	118,1		
	V	104,6	1,5	103,7	1,1	104,1	1,2	119,0	117,6	118,2		
	VI	104,1	0,6	103,4	0,5	103,7	0,6	118,4	117,2	117,7		
	VII	104,1	1,1	103,5	1,0	103,7	1,1	118,5	117,5	117,9		
	VIII	104,2	0,4	103,6	0,3	103,8	0,4	118,6	117,6	118,0		
	IX	104,4	0,3	103,8	0,3	104,1	0,3	118,9	117,9	118,3		
	X	104,5	1,2	103,8	1,0	104,1	1,1	119,0	117,9	118,4		
	XI	103,8	1,0	103,5	1,0	103,6	1,0	118,2	117,6	117,8		
	XII	104,3	2,4	103,8	2,0	104,0	2,2	118,8	118,0	118,3		
2003	I	105,6	2,6	105,1	2,6	105,3	2,6	120,6	119,7	120,1		
	II	107,6	3,4	106,6	3,1	107,0	3,3	122,8	121,1	121,9		
	III	108,1	3,5	106,9	3,1	107,4	3,3	123,4	121,5	122,3		
	IV	106,2	1,6	105,7	1,9	105,9	1,8	121,2	120,1	120,6		
	V	105,8	1,1	105,3	1,6	105,5	1,4	120,7	119,8	120,2		
	VI	105,8	1,7	105,4	2,0	105,6	1,8	120,9	119,9	120,3		
	VII	106,0	1,9	105,5	2,0	105,8	1,9	121,1	120,1	120,5		
	VIII	106,2	1,9	105,7	2,0	105,9	2,0	121,3	120,2	120,7		
	IX	105,8	1,3	105,4	1,5	105,6	1,5	120,9	119,9	120,3		
	X	106,3	1,7	105,8	1,9	106,0	1,8	121,4	120,3	120,8		
	XI	106,3	2,4	105,8	2,2	106,0	2,3	121,4	120,3	120,8		
	XII	106,0	1,6	105,6	1,7	105,8	1,7	121,1	120,1	120,5		

**Metsäalan konekustannusindeksi – Kostnadsindex för skogsmaskiner**  
**Indeksit kustannustekijöittäin, kokonaisindeksi – Index efter kostnadsfaktorer, totalindex**  
*Ilman arvonlisäveroa – Exkl. mervärdesskatt*

**2000=100**

Vuosi ja kuukausi	Palkat	Välilliset palkat	Matka- ja majoitus	Poltto- ja voiteluaineet	Korjaus ja huolto	Kuljetukset	Pääoman poisto	Korot	Vakuutukset	Hallinto	Kokonaisindeksi	
Ar och månad	Löner	Indirekta löner	Resa och inkvartering	Bränslen o. smörjmedel	Reparation och service	Transporter	Kapitalavskrivning	Räntor	Försäkringar	Förvaltning	Totalindex	
	(19,1)	(11,9)	(7,2)	(9,2)	(13,0)	(2,3)	(26,8)	(5,2)	(1,5)	(3,7)	(100,0)	
2000	100,0	100,0	100,0	100,0	100,0	100,0	100,0	100,0	100,0	100,0	100,0	
2001	105,9	105,2	100,4	99,3	103,4	104,5	100,0	107,6	106,0	103,7	102,9	
2002	111,0	110,6	107,5	96,4	103,1	104,5	100,1	87,3	110,0	105,8	103,8	
2003	114,7	114,1	110,4	103,3	104,4	104,7	102,1	73,7	116,9	108,3	106,0	
2001	I	104,6	103,9	100,4	99,3	103,3	103,8	100,3	115,0	106,0	101,6	102,8
	II	104,6	103,9	100,4	102,9	103,3	104,5	100,3	114,2	106,0	103,7	103,2
	III	104,6	103,9	100,4	99,6	103,3	104,5	100,3	113,5	106,0	103,8	102,9
	IV	104,6	103,9	100,4	99,6	103,3	104,5	99,9	112,0	106,0	103,9	102,7
	V	104,6	103,9	100,4	101,3	103,3	104,5	99,9	111,1	106,0	104,0	102,8
	VI	104,6	103,9	100,4	104,9	103,6	104,5	99,9	110,1	106,0	103,8	103,1
	VII	104,6	103,9	100,4	101,0	103,6	104,5	99,9	108,3	106,0	103,7	102,7
	VIII	107,8	107,2	100,4	100,0	103,6	104,5	99,9	105,9	106,0	103,9	103,5
	IX	107,8	107,2	100,4	103,2	103,6	104,5	99,9	105,8	106,0	104,1	103,8
	X	107,8	107,2	100,4	96,9	103,6	104,5	99,9	102,6	106,0	104,1	103,0
	XI	107,8	107,2	100,4	94,5	103,6	104,5	99,9	98,2	106,0	104,1	102,6
	XII	107,8	107,2	100,4	88,7	103,6	104,5	99,9	94,2	106,0	104,1	101,8
2002	I	107,8	108,3	107,5	90,7	104,1	104,5	100,0	90,7	110,0	104,7	102,6
	II	111,3	111,7	107,5	91,2	104,1	104,5	100,0	89,0	110,0	105,0	103,7
	III	111,3	110,7	107,5	96,3	104,1	104,5	100,0	88,2	110,0	104,9	104,0
	IV	111,3	110,7	107,5	96,6	104,2	104,5	100,0	87,9	110,0	106,2	104,1
	V	111,3	110,7	107,5	97,7	103,7	104,5	100,0	87,7	110,0	106,1	104,1
	VI	111,3	110,7	107,5	94,0	103,3	104,5	100,0	87,7	110,0	106,1	103,7
	VII	111,3	110,7	107,5	95,2	103,3	104,5	99,9	87,6	110,0	106,1	103,7
	VIII	111,3	110,7	107,5	96,4	103,3	104,5	99,9	87,3	110,0	106,1	103,8
	IX	111,3	110,7	107,5	100,3	101,6	104,5	100,3	86,9	110,0	106,1	104,1
	X	111,3	110,7	107,5	101,2	101,6	104,5	100,3	85,9	110,0	106,1	104,1
	XI	111,3	110,7	107,5	96,1	102,0	104,5	100,3	84,7	110,0	105,9	103,6
	XII	111,3	110,7	107,5	101,0	102,0	104,5	100,3	83,7	110,0	105,9	104,0
2003	I	111,3	110,7	110,4	103,2	104,0	104,5	102,1	83,1	116,9	106,8	105,3
	II	115,0	114,5	110,4	111,2	104,1	104,5	102,1	80,0	116,9	107,0	107,0
	III	115,0	114,5	110,4	116,3	104,1	104,5	102,1	77,6	116,9	108,0	107,4
	IV	115,0	114,5	110,4	100,2	104,0	104,5	102,1	77,0	116,9	108,9	105,9
	V	115,0	114,5	110,4	97,4	104,0	104,5	102,1	74,1	116,9	108,8	105,5
	VI	115,0	114,5	110,4	99,3	104,7	104,5	102,1	70,0	116,9	108,8	105,6
	VII	115,0	114,5	110,4	101,6	104,7	104,5	102,1	69,3	116,9	108,7	105,8
	VIII	115,0	114,5	110,4	102,5	104,7	104,5	102,1	70,8	116,9	108,7	105,9
	IX	115,0	114,5	110,4	99,3	104,7	104,5	102,1	70,4	116,9	108,7	105,6
	X	115,0	114,5	110,4	103,8	104,6	104,5	102,1	70,5	116,9	108,5	106,0
	XI	115,0	114,5	110,4	103,4	104,6	105,4	102,1	71,3	116,9	108,4	106,0
	XII	115,0	114,5	110,4	101,0	104,6	105,4	102,1	70,9	116,9	108,4	105,8

Metsätraktoreiden ja hakkukoneiden kustannustekijöittäin eriteltyt indeksipisteluvut on saatavissa Tilastokeskuksesta.

Index enligt kostnadsfaktorer för skogsmaskiner och avverkningsmaskiner kan erhållas vid Statistikcentralen.

Port Payé  
Finlande  
126676  
Suomen  
Posti Oyj

SVT Suomen virallinen tilasto  
Finlands officiella statistik  
Official Statistics of Finland

Maarakennuskustannusindeksi 2003:12  
Jordbyggnadskostnadsindex  
Cost Index of Civil Engineering Works  
Maarakennusalan ja metsäalan konekustannusindeksit  
Kostnadsindex för anläggningsmaskiner och skogsmaskiner  
Cost Indices for Earth Movers and Forest Machinery

Lisätietoja – Förfrågningar – Inquiries

Pirkko Hemmilä (09) 1734 3470  
Anja Lindqvist (09) 1734 3492  
E-mail: [kui.tilastokeskus@stat.fi](mailto:kui.tilastokeskus@stat.fi)

Vastaava tilastojohtaja – Ansvarig statistikdirektör –  
Director in charge

Kari Molnar

## Indeksiuudistus 2000=100

Maarakennuskustannusindeksiä, maarakennusalan konekustannusindeksiä ja metsäalan konekustannusindeksiä on uudistettu ja samalla niiden perusvuosi on muutettu vuodeksi 2000. Kaikki kolme indeksiä julkaistaan samassa julkaisussa kuukausittain. Kaikista tuotetaan edelleen yksityiskohtaisempi kuukausituloste, joka on nyt saatavissa myös sähköisessä muodossa.

Tilastokeskus jatkaa ketjuttamalla vanhoja 1995=100 ja 1990=100 indeksejä kokonaisindeksien, konetyyppien sekä maarakennuksen työlajien osalta. Maarakennuskustannusindeksin 1985=100 sarjoja ei enää jatketa. Tarvittaessa ne on laskettavissa ketjutuskertoimen avulla. Tierakennuskustannusindeksin 1985=100 ketjutuskerroin on 1,505357, maarakennuskustannusindeksin 1,607144 ja E-indeksin 1,360673.

**Tiedustelut**  
**kuukausitulosteet**  
**erityisindeksit :**

[kui.tilastokeskus@tilastokeskus.fi](mailto:kui.tilastokeskus@tilastokeskus.fi)  
Pirkko Hemmilä (09) 1734 3470  
Anja Lindqvist (09) 1734 3492

**Julkaisumyynti:**

Tilastokeskus (09) 1734 2011  
[myynti@tilastokeskus.fi](mailto:myynti@tilastokeskus.fi)

Asiakaspalaute: [www.tilastokeskus.fi/palaute](http://www.tilastokeskus.fi/palaute)