

Rakennus- ja asuntotuotanto

2008, 1. neljännes

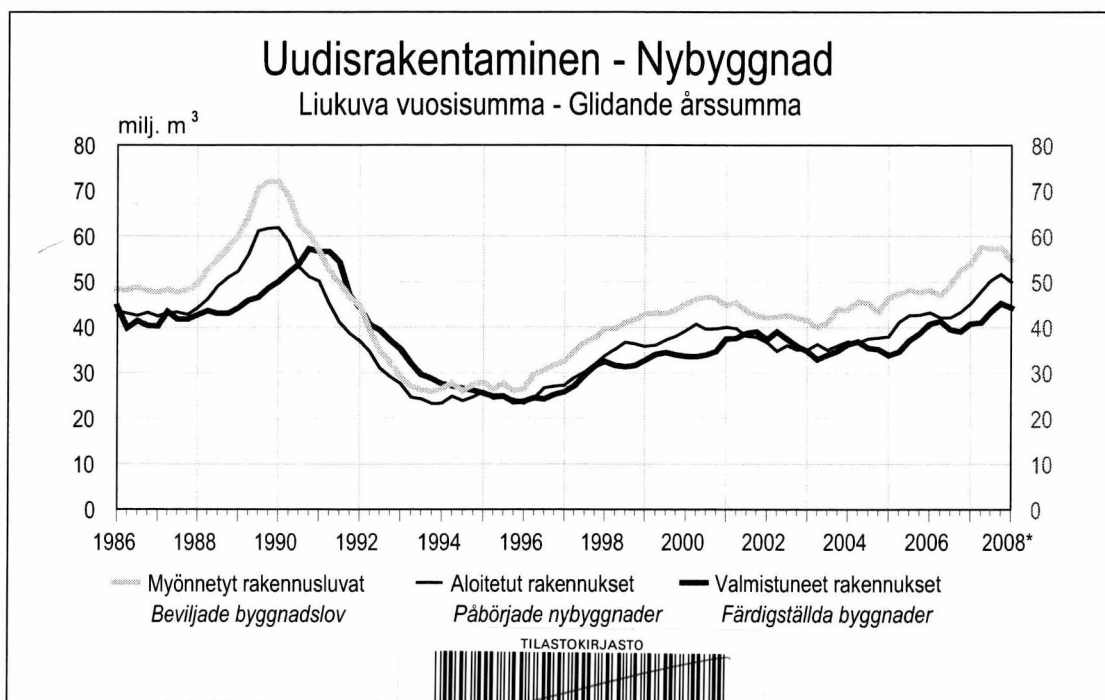
Byggnads- och bostadsproduktion
 2008, 1:a kvartalet

Uudisrakentamisen aloitukset vähenivät alkuvuonna

Vuoden 2008 tammi-maaliskuussa uudisrakennustöitä käynnistettiin yhteensä 7,5 miljoonan kuutiometrin edestä, mikä on vajaan viidenneksen vähemmän kuin vuosi sitten. Aloitettujen liike- ja toimistorakennusten samoin kuin teollisuus- ja varastorakennusten kuutiomäärät vähenivät neljänneksen edellisvuotisesta. Myös asuinrakentaminen väheni vuotta aiemmasta. Kaikkiaan aloitettiin noin 4 900 uuden asunnon rakennustyöt, mikä on 5 prosenttia vähemmän kuin viime vuoden tammi-maaliskuussa.

Volymen påbörjade nybyggnadsarbeten minskade under början av året

Under januari-mars år 2008 påbörjades nybyggnadsarbeten för totalt 7,5 miljoner kubikmeter, vilket är något under en femtedel mindre än för ett år sedan. Kubikvolymen för påbörjade affärs- och kontorsbyggnader samt industri- och lagerbyggnader minskade med en fjärdedel från föregående år. Kubikvolymen för bostadsbyggnader minskade också från året innan. Totalt påbörjades byggnadsarbeten för omkring 4 900 nya bostäder, vilket är 5 procent mindre än under januari-mars för ett år sedan.



Sisällys

Sisällys	2
Tuoteseloste	2
Uudisrakentaminen, yhteenveto.....	3
Myönnetty rakennusluvat ja aloitetut rakennukset	6
Valmistuneet ja keskeneräiset rakennukset.....	8
Uudisrakentamisen volyymi-indeksi 2005=100	10
Asuntotuotanto talotyypeittäin.....	12
Rakentaminen maakunnittain	13

Tuoteseloste

Kuvattava ilmiö

Rakennus- ja asuntotuotantotilastot kuvaavat rakennusluvanvaraisen rakennustoiminnan määrää ja sen muutosta.

Tilastojen perusjoukon muodostavat rakennuslupaa edellyttävät uudet rakennukset ja rakennusten laajennukset sekä näin valmistuvat uudet asuinhuoneistot. Tilastoihin eivät sisälly lupaa edellyttävät muutostyöt eivätkä uudestaan rakentamiseen verrattavat muutokset.

Tietolähde

Rakennus- ja asuntotuotantotilastot perustuvat kuntien rakennusvalvontaviranomaisten Väestörekisterikeskukselle toimittamiin ilmoituksiin rakennusluvanvaraisista rakennushankkeista ja näiden rakennusvaiheista.

Tuotettavat tilastot ja tiedot

Myönnetty rakennusluvat, aloitetut rakennukset, keskeneräiset rakennukset, valmistuneet rakennukset, uudisrakentamisen volyymi-indeksi. Rakennustuotantotiedot ovat rakennusten kuutiomäärätietoja ja asuntojen kapasiteettimääriä. Poikkeuksena on volyymi-indeksi, joka perustuu kuutiotiedoista johdettuihin arvotietoihin.

Ajantasaisuus

Ennakolliset tiedot julkaistaan neljänneksittäin noin kahden kuukauden viiveellä.

Innehåll

Innehåll	2
Varudeklaration	2
Nybyggande, sammandrag.....	3
Beviljade bygglov och påbörjade byggen.....	6
Färdigställda och halvfärdiga byggnader	8
Volymindex för nybyggnad 2005=100	10
Bostadsproduktion efter hustyp	12
Byggverksamhet landskapsvis.....	13

Produktbeskrivning

Ämnesområde

Statistiken över byggnads- och bostadsproduktion beskriver den byggverksamhet som kräver bygglov och förändring i den.

Statistikpopulationen består av nya byggnader och tillbyggen som kräver bygglov samt nya bostadslägenheter som färdigställs på detta sätt. Statistiken omfattar inte ändringsarbeten som kräver lov och inte heller ändringar som är jämförbara med ombyggnad.

Uppgiftskälla

Statistiken över byggnads- och bostadsproduktion grundar sig på de anmälningar om byggnadsprojekt som kräver bygglov och om byggnadsskeden som kommunernas byggkontrollmyndigheter levererar till Befolkningsregistercentralen.

Statistiken och uppgifterna

Beviljade byggnadslov, påbörjade byggnader, pågående byggnader, färdigställda byggnader, volymindex för nybyggnad. Uppgifterna om byggnadsproduktion gäller huvudsakligen byggnadskubikmeter och antalet bostäder. Ett undantag är volymindexet, som grundar sig på värdeuppgifter som härletts ur kubikuppgifter.

Tidsenlighet

Förhandsuppgifterna publiceras kvartalsvis med ungefär två månaders eftersläpning.

Vertailtavuus ja luotettavuus

Aloitustiedot ovat koko maan osalta arvioituja lopullisia tietoja. Rekisteriviiveestä johtuvaa alipeittoa on korjattu korotuskertoimilla, jotka on saatu laskemalla edellisten vuosien alipeitto käyttötarkoituksittain.

Tiedot rakennusluvista ja valmistuneista rakennuksista julkaistaan sellaisenaan ilman korotuksia. Muutosprosentit on laskettu edellisen vuoden ennakkotietoihin vertaamalla. Tiedot täydentyvät aina seuraavan vuoden kesäkuuhun saakka.

Rekisteritietojen kattavuuden parantamiseksi tilastoinnissa on hyödynnetty muuttoilmoituksia vuoden 2005 alusta alkaen. Tilaston laatuseloste ja lisätietoa tilastointikäytännön muutoksesta löytyy Tilastokeskuksen kotisivulta osoitteesta:
www.tilastokeskus.fi/til/ras

* = Ennakkotieto

Jämförbarhet och tillförlitlighet

Uppgifterna om påbörjade byggnadsarbeten är för hela landets del uppskattade slutliga uppgifter. Den undertäckning som beror på registereftersläpning har korrigerats med upphöjningskoefficienter, som erhållits genom att undertäckning de föregående åren räknats efter bruk-sändamål.

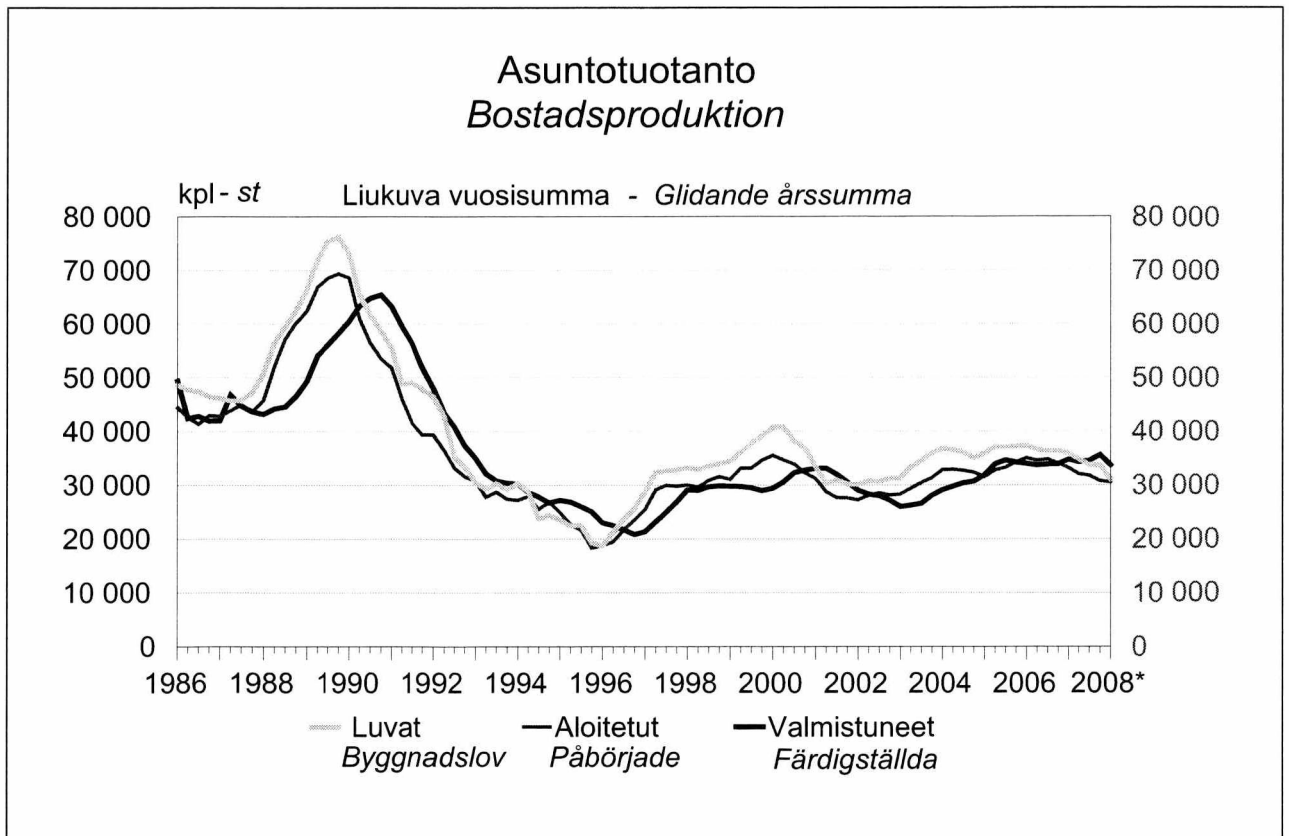
Uppgifterna om bygglov och färdigställda byggnader publiceras utan förhöjningar. Förändringsprocenterna har beräknats genom jämförelse med föregående års förhandsuppgifter. Uppgifterna kompletteras ända till juni följande år.

För att förbättra täckningen av registeruppgifterna har man i statistikföringen utnyttjat flyttningsanmälningar från och med början av år 2005. Kvalitetsbeskrivningen för statistik och ytterligare information om ändringen i statistikföringspraxisen finns på Statistikcentralens webbsidor under adress:
www.tilastokeskus.fi/til/ras

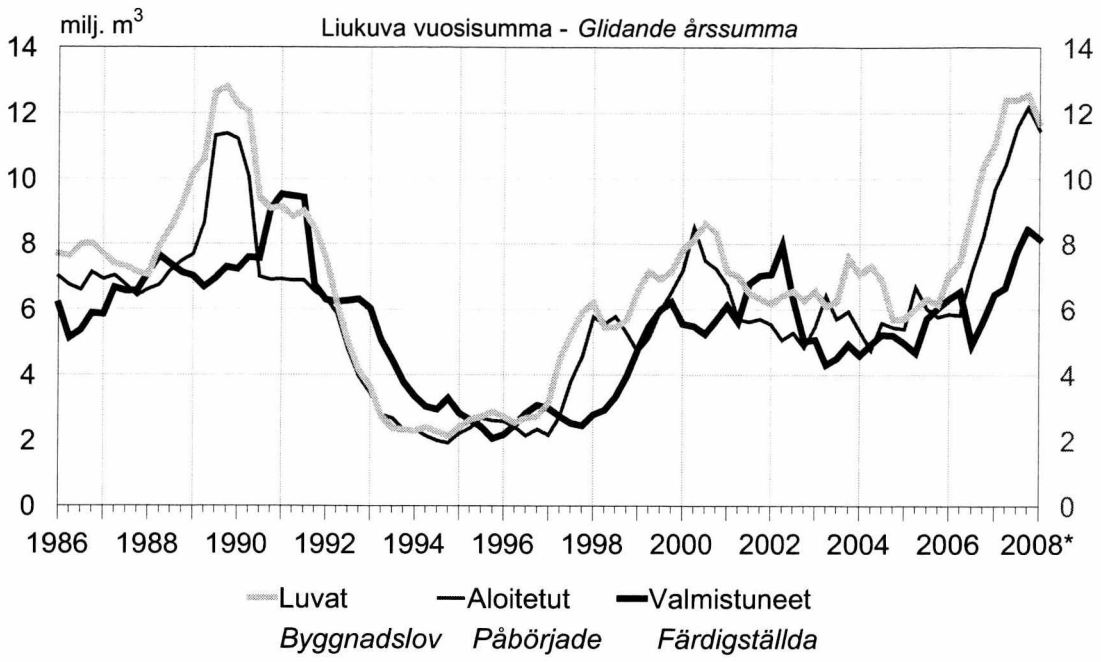
* = Förhandsuppgift

Uudisrakentaminen 1. neljännes 2008*, milj.m³ – Nybyggnad 1:a kvartalet år 2008*, milj.m³

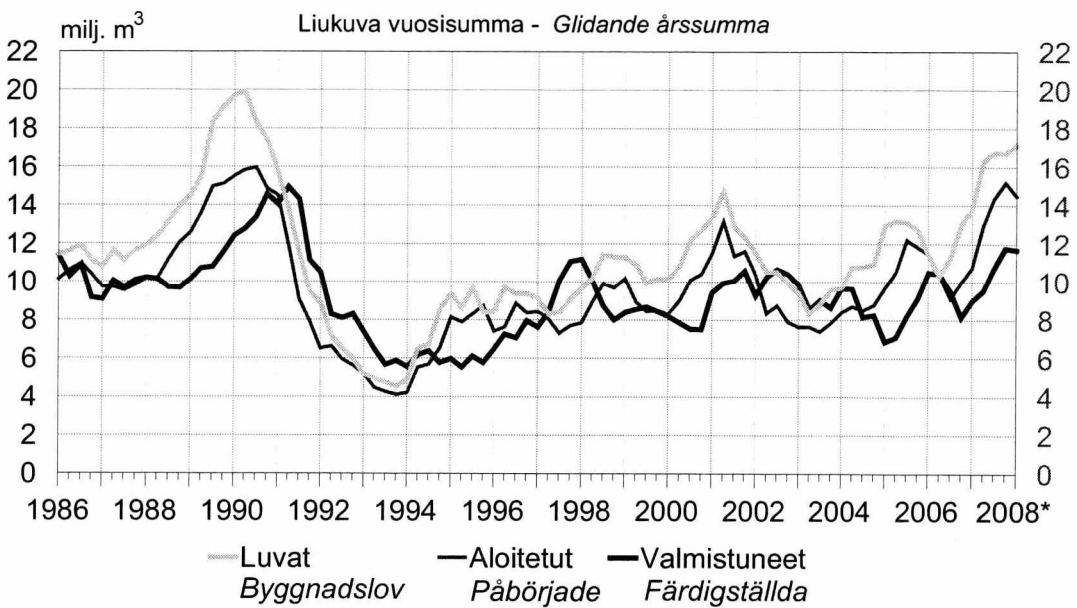
Käyttötarkoitus Användningssyfte	Myönnetyt rakennusluvat Beviljade byggnadslov		Aloitettut rakennukset Påbörjade nybyggnader		Valmistuneet rakennukset Färdigställda byggnader	
	1. nelj. kvart.	%-muutos %-förändr. 2007/2008	1. nelj. kvart.	%-muutos %-förändr. 2007/2008	1. nelj. kvart.	%-muutos %-förändr. 2007/2008
Kaikki rakennukset						
Alla byggnader	10,02	-12	7,46	-18	10,45	5
Asuinrakennukset						
Bostadsbyggnader	2,32	-22	2,12	-3	3,16	-15
Vapaa-ajan asuinrakennukset						
Fritidsbostadshus	0,26	0	0,12	-31	0,20	18
Liike- ja toimistorakennukset						
Affärs- och kontorsbyggnader	1,94	-25	2,00	-26	1,65	-5
Julkiset palvelurakennukset						
Offentliga servicebyggnader	0,67	0	0,35	-30	0,50	61
Teollisuus- ja varastorakennukset						
Industri- och lagerbyggnader	3,56	20	2,14	-25	3,55	21
Maatalousrakennukset						
Lantbruksbyggnader	0,81	-40	0,52	23	0,91	25
Muut rakennukset						
Övriga byggnader	0,47	-22	0,21	-38	0,48	20
Asuntotuotanto, kpl						
Bostadsproduktion, st	5 325	-22	4 873	-5	6 800	-19



Liike- ja toimistorakennukset Affärs- och kontorsbyggnader



Teollisuus- ja varastorakennukset Industri- och lagerbyggnader



Myönnetyt rakennusluvut, milj.m³ – Beviljade byggnadslov, milj.m³

Vuosi ja neljännes År och kvartal	Kaikki rakennukset Alla byggnader	Asuinrakennukset Bostadsbyggnader				Vapaa-ajan asuin- rakennukset Fritids- bostadshus	Liike- ja toimistorakennukset Affärs- och kontorsbyggnader				
		Erilliset pientalot Fristående småhus	Rivi- ja ketjutalot Rad- och kedjehus	Asuinkerros- talot Flervånings- bostadshus			Liike- rakennukset Affärs- byggnader	Toimisto- rakennukset Kontors- byggnader	Liikenteen rakennukset Trafik- byggnader		
1990	60,57	20,14	11,15	3,73	5,25	2,23	9,09	3,73	2,79	2,57	
1991	46,60	16,10	8,60	3,04	4,46	1,96	8,50	3,65	2,64	2,21	
1992	32,20	11,75	6,45	1,45	3,85	1,61	4,16	1,80	0,87	1,48	
1993	25,88	10,23	5,28	1,06	3,89	1,39	2,32	1,04	0,35	0,93	
1994	27,40	8,94	4,97	0,91	3,06	1,38	2,13	0,73	0,52	0,89	
1995	25,92	7,16	4,06	0,86	2,24	1,33	2,86	1,31	0,78	0,77	
1996	31,64	9,03	4,65	1,13	3,24	1,56	2,75	1,21	0,43	1,11	
1997	37,71	11,68	6,02	1,42	4,23	0,90	5,90	2,53	1,77	1,60	
1998	41,66	12,64	6,84	1,60	4,21	1,05	5,69	3,25	1,04	1,40	
1999	43,85	14,54	7,77	1,84	4,93	1,14	7,16	3,66	1,51	2,00	
2000	46,43	14,24	7,71	1,81	4,72	1,27	8,34	3,43	3,51	1,40	
2001	42,56	11,89	6,69	1,31	3,89	1,20	6,34	2,81	2,23	1,29	
2002	42,00	12,57	7,48	1,32	3,77	1,28	6,28	3,36	1,26	1,66	
2003	43,98	14,74	8,94	1,77	4,03	1,29	7,57	4,80	1,25	1,52	
2004	43,44	15,01	9,50	1,59	3,92	1,39	5,69	3,66	0,99	1,04	
2005	47,64	16,37	10,36	1,94	4,07	1,45	6,13	3,71	1,09	1,33	
2006	52,48	16,27	10,20	1,85	4,22	1,51	10,38	6,71	1,69	1,98	
2007	57,40	14,89	9,33	1,44	4,12	1,54	12,53	8,33	2,58	1,62	
2007	I	12,58	3,43	2,06	0,40	0,98	0,28	2,79	1,59	0,68	0,51
	II	20,95	5,59	3,77	0,49	1,32	0,57	4,26	3,14	0,64	0,47
	III	12,57	3,12	2,06	0,29	0,77	0,39	2,91	1,93	0,77	0,21
	IV	11,29	2,75	1,44	0,26	1,05	0,29	2,58	1,67	0,48	0,43
2008*	I	10,02	2,32	1,28	0,21	0,83	0,26	1,94	1,27	0,23	0,44
	II										
	III										
	IV										

Aloitettut rakennukset, milj. m³ – Påbörjade nybyggnader, milj. m³

1990	51,09	18,05	10,15	3,22	4,69	1,51	6,89	2,49	2,16	2,24	
1991	38,61	13,30	7,53	1,93	3,84	1,39	6,55	2,92	1,97	1,66	
1992	29,11	10,69	5,67	1,49	3,53	1,22	3,95	1,76	0,93	1,26	
1993	23,20	9,25	4,71	1,09	3,46	1,14	2,33	1,09	0,34	0,90	
1994	24,68	9,39	4,59	1,13	3,67	1,04	1,92	0,73	0,47	0,72	
1995	24,08	6,59	3,62	0,81	2,16	0,94	2,60	1,24	0,78	0,58	
1996	26,97	8,14	3,99	1,08	3,07	0,88	2,34	1,06	0,35	0,94	
1997	31,77	10,53	5,37	1,27	3,89	0,83	4,54	1,64	1,72	1,18	
1998	36,35	11,38	6,06	1,45	3,86	0,90	5,29	3,01	0,88	1,39	
1999	38,04	12,90	6,80	1,64	4,46	1,02	6,53	3,34	1,64	1,54	
2000	39,67	12,34	6,73	1,54	4,07	1,04	7,26	3,09	2,78	1,39	
2001	37,80	10,73	5,99	1,08	3,66	0,99	5,71	2,62	2,03	1,07	
2002	35,03	11,09	6,39	1,20	3,50	1,00	4,84	2,58	1,08	1,18	
2003	35,91	12,66	7,67	1,45	3,54	0,99	5,94	3,66	0,81	1,46	
2004	37,69	13,51	8,35	1,46	3,70	1,09	5,46	3,45	1,05	0,97	
2005	42,70	14,98	9,64	1,71	3,62	1,16	5,77	3,91	0,69	1,17	
2006	43,25	15,10	9,31	1,76	4,03	1,16	8,20	5,17	1,42	1,61	
2007	51,67	13,51	8,61	1,28	3,62	1,26	12,18	8,14	2,49	1,54	
2007	I	9,15	2,18	1,31	0,24	0,63	0,17	2,69	2,03	0,39	0,28
	II	17,51	5,06	3,41	0,46	1,18	0,47	3,51	2,40	0,69	0,42
	III	14,91	3,95	2,43	0,35	1,17	0,38	3,70	2,31	0,77	0,61
	IV	10,11	2,33	1,46	0,24	0,63	0,24	2,27	1,40	0,65	0,23
2008*	I	7,46	2,12	1,24	0,13	0,76	0,12	2,00	1,28	0,37	0,35
	II										
	III										
	IV										

Myönnetyt rakennusluvut, milj.m³ – Beviljade byggnadslov, milj.m³

Julkiset palvelurakennukset Offentliga service byggnader			Teollisuus- ja varastorakennukset Industri- och lagerbyggnader			Maatalous- rakennukset Lantbruks- byggnader	Vuosi ja neljännes År och kvartal	
Hoitoalan rakennukset Vård- byggnader	Kokoon- tumis- rakennukset Byggnader för sam- lingslokaler	Opetus- rakennukset Under- visnings- byggnader		Teollisuus- rakennukset Industri- byggnader	Varasto- rakennukset Lagerbygg- nader			
4,14	1,23	1,71	1,10	17,22	11,95	5,27	5,65	1990
3,81	1,08	1,40	1,18	9,47	6,20	3,27	4,78	1991
3,30	0,77	1,26	1,20	5,97	3,25	2,72	3,68	1992
2,10	0,49	0,67	0,89	4,56	3,14	1,42	3,62	1993
1,58	0,33	0,69	0,51	8,55	6,14	2,42	3,16	1994
1,55	0,38	0,52	0,51	8,37	5,52	2,85	2,97	1995
2,77	0,33	1,61	0,71	9,37	6,06	3,32	4,37	1996
2,42	0,33	1,19	0,68	9,08	5,79	3,29	5,85	1997
3,09	0,40	1,34	1,12	11,30	6,63	4,67	5,77	1998
3,16	0,40	1,69	1,01	10,13	6,51	3,63	5,36	1999
2,94	0,49	1,06	1,22	12,70	8,42	4,29	4,53	2000
3,57	0,67	0,75	1,95	12,32	8,47	3,84	4,77	2001
4,02	0,70	1,70	1,53	9,89	5,91	3,98	5,33	2002
3,29	0,51	0,96	1,66	9,57	5,34	4,23	4,27	2003
2,80	0,66	0,65	1,40	10,92	6,10	4,82	4,16	2004
2,75	0,70	0,99	0,92	12,75	6,65	6,11	4,62	2005
2,29	0,59	0,86	0,75	12,98	7,58	5,40	5,32	2006
2,62	1,09	0,67	0,72	16,71	9,16	7,55	5,50	2007
0,71	0,33	0,18	0,15	3,13	1,69	1,44	1,54	I 2007
0,79	0,29	0,23	0,25	5,89	3,30	2,59	2,37	II
0,57	0,24	0,18	0,13	3,95	2,12	1,83	0,83	III
0,55	0,23	0,08	0,18	3,74	2,05	1,69	0,76	IV
0,67	0,18	0,33	0,16	3,56	1,67	1,89	0,81	I 2008*
								II
								III
								IV

Aloitettut rakennukset, milj. m³ – Påbörjade nybyggnader, milj. m³

3,30	1,19	0,92	1,12	14,74	10,08	4,66	4,89	1990
3,44	0,91	1,39	1,06	7,90	5,26	2,65	4,43	1991
2,94	0,85	0,94	1,12	5,62	3,15	2,48	3,24	1992
2,01	0,50	0,56	0,88	4,14	2,91	1,23	2,97	1993
1,66	0,41	0,49	0,65	6,51	4,43	2,08	2,77	1994
1,51	0,32	0,56	0,52	8,74	6,25	2,49	2,40	1995
2,56	0,30	1,58	0,53	8,36	5,41	2,95	3,37	1996
2,01	0,35	0,87	0,69	7,70	5,07	2,63	4,74	1997
2,75	0,28	1,45	0,83	9,69	5,71	3,98	4,77	1998
2,77	0,37	1,31	1,03	8,50	5,36	3,14	4,60	1999
2,86	0,54	1,13	1,04	10,40	6,82	3,58	3,98	2000
2,95	0,65	0,62	1,63	11,59	7,95	3,64	4,10	2001
3,84	0,62	1,39	1,62	7,92	4,94	2,98	4,41	2002
2,73	0,51	0,80	1,33	7,83	4,06	3,77	3,60	2003
3,12	0,54	0,90	1,61	8,78	5,22	3,56	3,35	2004
2,38	0,64	0,69	0,85	11,80	6,39	5,41	3,98	2005
1,92	0,55	0,74	0,57	9,97	6,30	3,67	4,23	2006
2,42	0,85	0,78	0,67	15,17	8,19	6,98	4,48	2007
0,50	0,14	0,16	0,16	2,84	1,46	1,38	0,42	I 2007
0,67	0,22	0,26	0,15	4,73	1,94	2,79	2,06	II
0,62	0,17	0,23	0,20	3,99	2,56	1,43	1,45	III
0,63	0,31	0,14	0,15	3,62	2,23	1,39	0,55	IV
0,35	0,08	0,11	0,13	2,14	1,17	0,97	0,52	I 2008*
								II
								III
								IV

1) sisältää pelastustoimen rakennukset – inkluderar byggnader för räddningsväsendet

Valmistuneet rakennukset, milj. m³ – Färdigställda byggnader, milj. m³

Vuosi ja neljännes År och kvartal	Kaikki rakennukset Alla byggnader	Asuinrakennukset Bostadsbyggnader			Vapaa-ajan asuin- rakennukset Fritids- bostadshus	Liike- ja toimistorakennukset Affärs- och kontorsbyggnader					
		Erilliset pientalot Fristående småhus	Rivi- ja ketjutalot Rad- och kedjehus	Asuinkerros- talot Flervånings- bostadshus		Liike- rakennukset Affärs- byggnader	Toimisto- rakennukset Kontors- byggnader	Liikenteen rakennukset Trafik- byggnader			
1990	57,20	21,72	11,93	4,52	5,27	1,43	9,08	4,04	1,84	3,20	
1991	46,94	17,29	9,45	3,02	4,82	1,36	6,77	2,83	2,16	1,78	
1992	37,14	12,60	7,17	1,79	3,65	1,23	6,31	2,90	1,94	1,47	
1993	28,64	10,39	5,52	1,35	3,51	1,15	3,78	1,70	0,92	1,16	
1994	26,04	9,34	5,06	1,03	3,25	1,04	3,30	1,71	0,66	0,93	
1995	23,53	8,70	4,35	0,98	3,37	1,07	2,04	0,88	0,43	0,73	
1996	25,14	7,56	3,95	0,94	2,67	0,98	3,08	1,27	0,96	0,84	
1997	31,44	9,25	4,65	1,22	3,37	0,96	2,44	1,17	0,32	0,95	
1998	31,55	10,53	5,26	1,42	3,85	0,91	3,96	1,67	1,05	1,24	
1999	33,96	10,51	5,63	1,27	3,62	0,88	6,23	3,04	1,70	1,49	
2000	34,67	12,21	6,19	1,66	4,36	0,95	5,66	2,83	1,52	1,31	
2001	39,02	11,64	6,17	1,36	4,11	1,00	7,03	3,02	2,53	1,48	
2002	35,84	10,56	5,99	1,11	3,46	0,98	5,02	1,89	1,97	1,16	
2003	34,71	10,98	6,27	1,23	3,48	0,99	4,93	2,75	0,92	1,26	
2004	35,13	12,37	7,45	1,39	3,53	0,99	5,20	2,80	1,09	1,32	
2005	38,59	14,41	9,00	1,65	3,76	1,06	6,04	4,23	0,79	1,01	
2006	39,00	14,70	9,49	1,72	3,49	1,04	5,61	3,89	0,79	0,94	
2007	45,30	15,47	9,55	1,70	4,22	1,15	8,44	6,03	0,85	1,56	
2007	I	11,45	3,87	2,41	0,41	1,05	0,24	1,93	1,34	0,19	0,41
	II	9,86	4,26	2,71	0,52	1,03	0,27	1,35	0,87	0,29	0,20
	III	10,34	3,37	2,05	0,38	0,94	0,36	1,76	1,33	0,14	0,29
	IV	13,64	3,97	2,38	0,39	1,20	0,29	3,39	2,49	0,23	0,66
2008*	I	10,45	3,16	2,11	0,25	0,80	0,20	1,65	1,06	0,34	0,25
	II										
	III										
	IV										

Keskeneräiset rakennukset, milj. m³ – Pågående nybyggnader, milj. m³

2000	55,32	16,07	10,64	1,46	3,97	2,93	8,30	3,12	2,86	2,32	
2001	54,96	15,45	10,56	1,16	3,73	2,99	6,86	2,53	2,36	1,97	
2002	53,99	15,88	10,99	1,26	3,62	3,07	6,60	3,11	1,49	2,00	
2003	55,57	17,51	12,39	1,47	3,64	3,11	7,65	4,06	1,37	2,21	
2004	56,76	18,39	12,96	1,57	3,85	3,08	7,44	4,42	1,25	1,78	
2005	57,39	16,39	11,53	1,38	3,48	3,06	6,55	3,53	1,14	1,88	
2006	62,58	17,42	11,65	1,50	4,27	3,19	9,42	5,14	1,82	2,46	
2007	70,60	16,16	11,07	1,21	3,89	3,34	13,74	7,83	3,46	2,44	
2007	I	62,60	16,60	11,07	1,46	4,07	3,25	10,82	6,41	2,02	2,39
	II	69,99	17,31	11,70	1,39	4,22	3,42	12,97	7,95	2,42	2,60
	III	74,28	17,83	12,01	1,36	4,46	3,40	14,86	8,93	3,04	2,89
	IV	70,60	16,16	11,07	1,21	3,89	3,34	13,74	7,83	3,46	2,44
2008*	I	65,75	14,47	9,71	1,05	3,71	3,20	13,83	7,95	3,45	2,44
	II										
	III										
	IV										

Keskeneräiset rakennukset; tilanne vuoden ja neljänneksen lopussa
Pågående nybyggnader; situationen i slutet av året och kvartalet

Valmistuneet rakennukset, milj. m³ – Färdigställda byggnader, milj. m³

Julkiset palvelurakennukset Offentliga service byggnader			Teollisuus- ja varastorakennukset Industri- och lagerbyggnader			Maatalous- rakennukset Lantbruks- byggnader	Vuosi ja neljännes År och kvartal	
Hoitoalan rakennukset Vård- byggnader	Kokoon- tumis- rakennukset Byggnader för sam- lingslokaler	Opetus- rakennukset Under- visnings- byggnader		Teollisuus- rakennukset Industri- byggnader	Varasto- rakennukset Lagerbygg- nader			
3,79	1,14	1,42	1,14	14,51	8,66	5,85	5,05	1990
3,84	1,23	1,25	1,29	11,04	7,69	3,35	4,99	1991
3,41	0,97	1,36	0,94	8,29	6,11	2,18	3,82	1992
2,84	0,82	0,96	0,93	5,87	3,98	1,89	3,25	1993
2,29	0,61	0,60	1,00	5,76	4,02	1,73	2,87	1994
1,93	0,42	0,61	0,84	5,77	3,76	2,01	2,68	1995
1,66	0,35	0,59	0,60	7,95	5,06	2,89	2,61	1996
2,62	0,32	1,50	0,63	11,06	8,01	3,05	3,76	1997
2,27	0,32	1,18	0,62	8,00	4,94	3,06	4,44	1998
2,29	0,35	1,14	0,75	8,46	5,20	3,26	4,23	1999
2,76	0,30	1,40	0,90	7,50	4,72	2,78	4,08	2000
2,92	0,48	1,02	1,29	10,57	7,69	2,88	4,27	2001
2,96	0,63	0,95	1,21	10,41	6,38	4,03	4,22	2002
3,55	0,72	1,00	1,71	8,62	5,09	3,54	3,92	2003
2,88	0,40	0,86	1,51	8,25	4,37	3,88	3,44	2004
2,10	0,41	0,53	1,05	9,12	5,03	4,09	3,75	2005
3,44	0,90	1,13	1,29	8,15	4,62	3,52	3,93	2006
1,87	0,67	0,52	0,64	11,76	6,80	4,96	4,24	2007
0,38	0,11	0,13	0,13	3,65	2,06	1,59	0,89	I 2007
0,55	0,26	0,11	0,17	2,23	1,49	0,74	0,66	II
0,66	0,17	0,23	0,25	2,53	1,53	1,00	1,02	III
0,28	0,13	0,05	0,09	3,35	1,72	1,63	1,67	IV
0,50	0,12	0,21	0,15	3,55	1,52	2,04	0,91	I 2008*
								II
								III
								IV

Keskeneräiset rakennukset, milj. m³ – Pågående nybyggnader, milj. m³

3,26	0,59	1,09	1,37	13,10	8,97	4,13	7,69	2000
3,37	0,82	0,72	1,71	14,42	9,15	5,27	7,63	2001
4,24	0,78	1,20	2,09	11,99	7,73	4,26	7,63	2002
3,48	0,56	1,06	1,77	11,34	6,88	4,46	7,33	2003
3,58	0,71	0,96	1,85	11,72	7,43	4,29	7,04	2004
3,85	0,96	1,07	1,65	14,28	8,76	5,52	7,18	2005
2,44	0,85	0,68	0,80	15,95	10,59	5,36	7,40	2006
3,00	1,06	0,93	0,83	19,52	11,89	7,64	7,58	2007
2,57	0,91	0,69	0,83	15,48	10,01	5,47	6,99	I 2007
2,69	0,87	0,85	0,81	17,93	10,42	7,51	8,34	II
2,65	0,87	0,84	0,76	19,33	11,43	7,89	8,73	III
3,00	1,06	0,93	0,83	19,52	11,89	7,64	7,58	IV
2,73	1,00	0,80	0,76	17,65	11,23	6,42	6,94	I 2008*
								II
								III
								IV

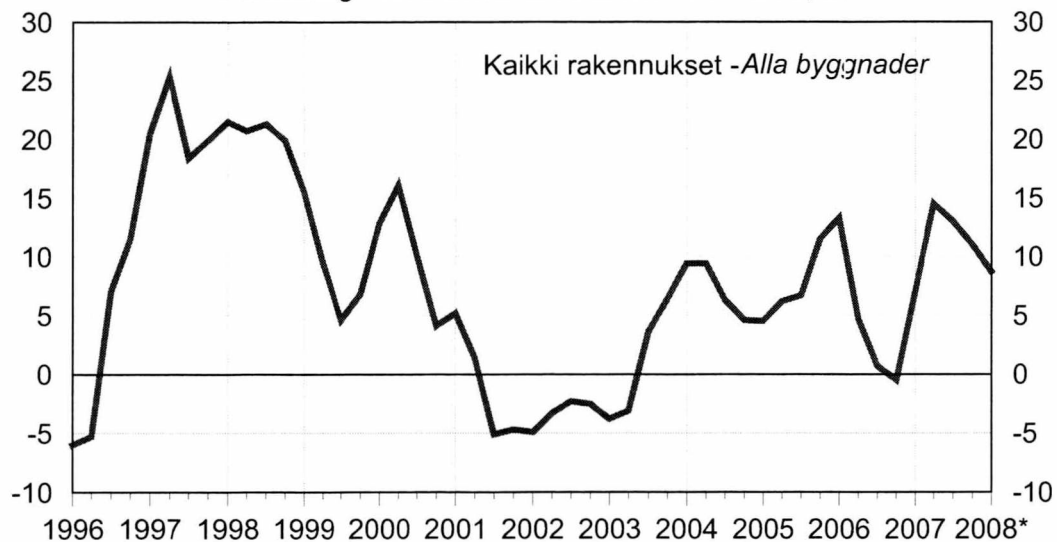
1) sisältää pelastustoimen rakennukset – inkluderar byggnader för räddningsväsendet

Uudisrakentamisen volyymi-indeksi 2005=100 – Volymindex för nybyggnad 2005=100

Vuosi ja neljännes År och kvartal	Kaikki rakennukset Alla byggnader	Asuinrakennukset Bostadsbyggnader			Vapaa-ajan asuinrakennukset Fritidsbostadshus	Liike- ja toimistorakennukset Affärs- och kontorsbyggnader					
		Erilliset pientalot Fristående småhus	Rivi- ja ketjutalot Rad- och kedjehus	Asuinkerrostalot Flervåningsbostadshus		Liike-rakennukset Affärsbyggnader	Toimistorakennukset Kontorsbyggnader	Liikenteen rakennukset Trafikbyggnader			
2000	89,9	85,3	72,6	99,7	121,5	85,8	112,2	80,2	195,1	145,8	
2001	88,6	73,8	64,6	73,6	105,6	83,0	118,7	68,0	290,1	109,4	
2002	85,8	73,9	66,9	72,2	98,8	83,2	96,3	70,7	179,9	96,2	
2003	86,8	84,4	80,3	89,9	95,5	82,7	93,2	82,3	113,9	116,9	
2004	93,0	96,2	92,0	95,0	111,0	88,8	93,8	92,0	93,4	103,7	
2005	100,0	100,0	100,0	100,0	100,0	100,0	100,0	100,0	100,0	100,0	
2006	103,9	104,6	100,9	114,5	112,2	101,1	112,9	112,7	114,8	110,6	
2007	115,7	101,7	100,5	96,2	108,5	113,2	179,0	179,5	190,6	157,8	
2006	I	96,4	96,4	90,8	113,3	107,1	86,1	103,0	105,9	100,4	91,9
	II	91,0	88,3	79,1	109,2	108,8	74,8	102,1	104,2	101,2	92,9
	III	112,3	112,7	111,9	114,1	114,6	121,8	118,0	114,0	129,1	121,1
	IV	115,9	121,2	122,0	121,2	118,4	121,8	128,4	126,8	128,3	136,7
2007	I	103,1	99,1	92,6	106,6	117,7	89,0	148,6	151,8	146,4	135,0
	II	104,2	89,2	84,0	90,7	106,0	88,6	169,9	171,0	177,9	151,4
	III	126,9	108,3	112,3	91,7	103,1	138,7	191,4	188,8	206,2	181,3
	IV	128,7	110,2	113,1	95,7	107,4	136,4	206,2	206,5	232,1	163,4
2008*	I	112,1	89,0	83,9	80,9	111,0	108,6	200,7	200,6	229,3	156,1
	II										
	III										
	IV										

Uudisrakentamisen volyymi-indeksi 2005=100 Volymindex för nybyggnad 2005=100

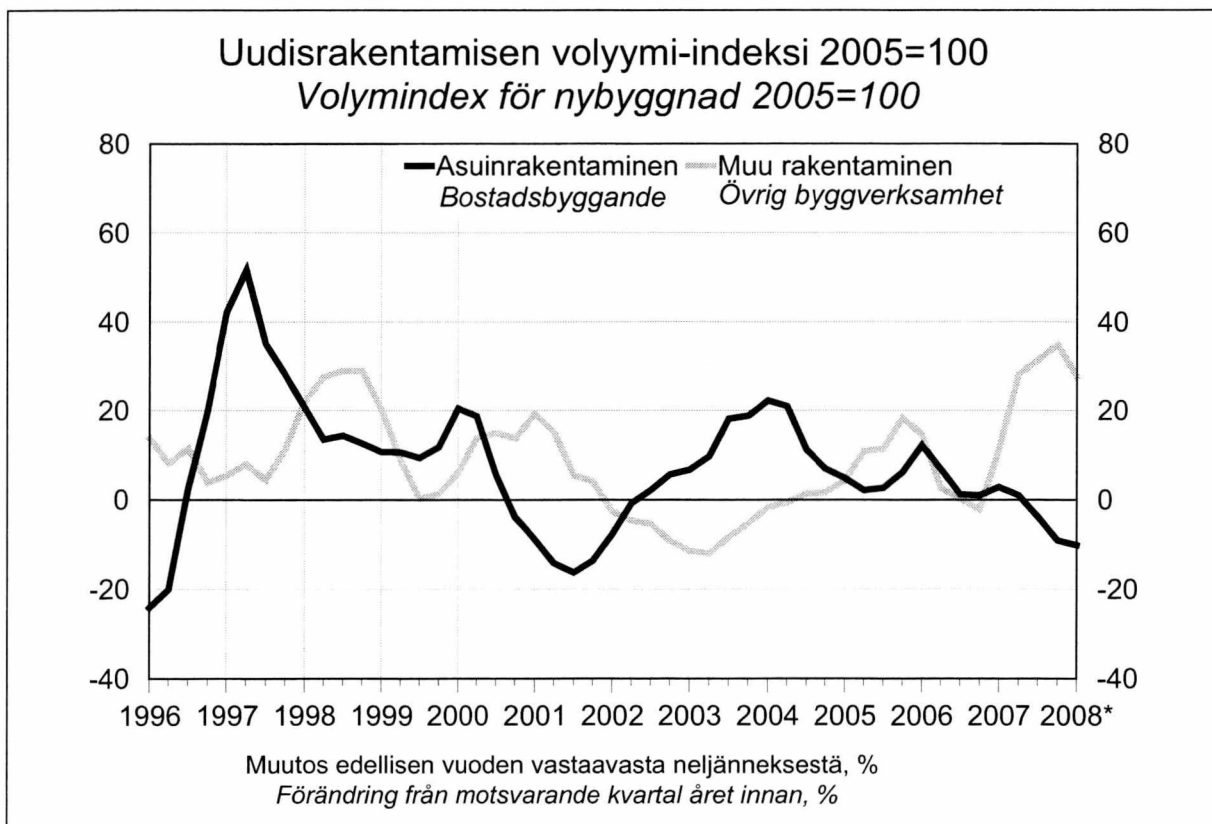
Muutos edellisen vuoden vastaavasta neljänneksestä, %
Förändring från motsvarande kvartal året innan, %



Uudisrakentamisen volyymi-indeksi 2005=100 – Volymindex för nybyggnad 2005=100

Julkiset palvelurakennukset Offentliga service byggnader			Teollisuus- ja varistorakennukset Industri- och lagerbyggnader			Maatalous- rakennukset Lantbruks- byggnader	Vuosi ja neljännes År och kvartal	
Hoitoalan rakennukset Vård- byggnader	Kokoon- tumis- rakennukset Byggnader för sam- lingslokaler	Opetus- rakennukset Under- visnings- byggnader		Teollisuus- rakennukset Industri- byggnader	Varasto- rakennukset Lagerbygg- nader			
91,0	59,8	161,9	76,9	91,6	108,0	60,7	98,0	2000
102,4	99,0	106,7	97,9	112,9	134,7	71,8	98,8	2001
122,0	101,6	111,3	128,1	99,5	116,5	67,5	104,3	2002
115,5	81,2	143,5	122,3	75,4	79,3	67,9	94,1	2003
104,2	77,6	121,0	115,5	79,4	77,9	82,2	85,3	2004
100,0	100,0	100,0	100,0	100,0	100,0	100,0	100,0	2005
93,1	116,2	113,2	64,4	101,6	112,8	80,6	99,9	2006
77,3	102,2	98,9	49,1	134,3	142,2	119,5	111,7	2007
99,5	118,5	110,4	74,5	111,7	114,8	105,8	75,9	I 2006
95,7	116,1	110,9	67,2	96,4	108,3	74,1	72,7	II
95,5	123,7	114,2	64,8	94,8	108,7	68,6	127,8	III
81,6	106,4	117,2	51,1	103,6	119,4	73,7	123,1	IV
81,2	105,5	114,2	49,6	112,5	127,2	84,7	80,9	I 2007
74,3	101,1	91,8	48,5	122,0	131,7	103,8	88,0	II
74,3	90,7	92,1	53,2	145,9	149,2	139,7	147,1	III
79,2	111,3	97,7	45,2	157,0	160,8	149,7	130,6	IV
84,8	121,0	91,5	54,4	157,2	163,5	145,3	77,8	I 2008*
								II
								III
								IV

1) sisältää pelastustoimen rakennukset – inkluderar byggnader för räddningsväsendet



Asuntotuotanto talotyypeittäin 1992-2008, kpl – Bostadsproduktion enligt hustyp 1992-2008, st

Vuosi ja neljännes År och kvartal	Myönnetyt – Beviljade				Aloitettut – Påbörjade				
	Asunnot yhteensä Bostäder totalt	Erilliset pientalot Fristående småhus	Rivi- ja ketjutalot Rad- och kedjehus	Asuin-kerrostalot Flervåningsbostadshus	Asunnot yhteensä Bostäder totalt	Erilliset pientalot Fristående småhus	Rivi- ja ketjutalot Rad- och kedjehus	Asuin-kerrostalot Flervåningsbostadshus	
1992	33 416	11 558	5 777	15 381	31 606	10 661	6 067	14 188	
1993	29 145	9 341	4 053	15 176	27 434	8 717	4 313	13 709	
1994	24 417	8 850	3 269	11 736	26 820	8 262	4 084	13 873	
1995	19 289	7 254	3 140	8 446	18 310	6 478	3 055	8 378	
1996	25 708	8 598	4 269	12 255	23 564	7 356	4 053	11 687	
1997	32 750	11 218	5 126	15 710	29 804	10 136	4 736	14 458	
1998	33 947	12 562	5 554	15 214	31 597	11 257	5 147	14 329	
1999	39 045	14 032	6 400	17 953	34 590	12 338	5 572	16 165	
2000	36 939	13 126	6 099	17 033	32 309	11 604	5 287	14 799	
2001	30 162	11 154	4 452	13 974	27 625	10 195	3 684	13 117	
2002	31 235	12 573	4 536	13 653	28 154	10 801	4 094	12 871	
2003	35 923	14 919	5 821	14 713	31 377	13 078	4 899	13 042	
2004	35 046	15 999	5 129	13 471	32 380	14 180	4 902	12 947	
2005	37 135	17 327	6 182	13 455	34 275	16 411	5 435	12 100	
2006	36 370	17 025	5 691	12 827	33 997	15 671	5 478	12 354	
2007	33 609	15 498	4 553	13 022	30 769	14 466	4 086	11 623	
2007	I	7 870	3 397	1 192	3 163	5 107	2 209	720	2 059
	II	12 081	6 116	1 631	4 099	11 155	5 651	1 424	3 751
	III	7 085	3 518	921	2 623	9 087	4 102	1 149	3 776
	IV	6 573	2 467	809	3 137	5 420	2 504	793	2 037
2008*	I	5 325	2 071	676	2 473	4 873	2 067	427	2 307
	II								
	III								
	IV								

Vuosi ja neljännes År och kvartal	Keskeneräiset – Pågående				Valmistuneet – Färdigställda				
	Asunnot yhteensä Bostäder totalt	Erilliset pientalot Fristående småhus	Rivi- ja ketjutalot Rad- och kedjehus	Asuin-kerrostalot Flervåningsbostadshus	Asunnot yhteensä Bostäder totalt	Erilliset pientalot Fristående småhus	Rivi- ja ketjutalot Rad- och kedjehus	Asuin-kerrostalot Flervåningsbostadshus	
1992	37 164	17 288	5 805	13 213	37 358	13 702	7 695	15 103	
1993	33 330	15 320	4 665	12 454	30 412	10 299	5 426	14 016	
1994	32 782	13 974	4 607	13 270	26 731	9 185	3 940	12 848	
1995	25 238	12 370	3 763	8 390	25 031	7 892	3 626	12 910	
1996	26 396	11 594	4 013	10 179	20 837	7 146	3 533	9 721	
1997	29 819	13 174	4 207	11 924	26 854	8 755	4 541	12 957	
1998	32 008	14 839	4 249	12 072	29 842	9 833	5 208	14 310	
1999	37 061	16 546	5 227	14 674	28 939	10 387	4 520	13 323	
2000	37 115	17 164	4 875	14 243	32 740	10 935	5 593	15 762	
2001	34 617	16 689	3 910	13 075	30 592	10 654	4 588	14 901	
2002	35 145	17 094	4 236	12 960	27 171	10 335	3 793	12 539	
2003	38 041	19 267	4 878	13 211	28 101	10 807	4 303	12 557	
2004	39 448	20 159	5 221	13 348	30 662	12 798	4 651	12 949	
2005	33 847	17 443	4 271	11 617	34 177	15 393	5 453	12 908	
2006	35 327	17 375	4 541	12 720	33 885	16 153	5 459	11 945	
2007	32 375	16 174	3 606	11 829	35 543	16 210	5 366	13 407	
2007	I	33 894	16 230	4 301	12 547	8 656	4 135	1 356	3 128
	II	34 962	17 186	4 015	12 808	9 938	4 578	1 678	3 490
	III	36 142	17 794	3 980	13 471	7 791	3 398	1 165	3 113
	IV	32 375	16 174	3 606	11 829	9 158	4 099	1 167	3 676
2008*	I	29 059	13 850	3 083	11 490	6 800	3 578	853	2 197
	II								
	III								
	IV								

Myönnettyt rakennusluvat maakunnittain 2006 - 2008
Beviljade byggnadslov efter landskap 2006 - 2008

Maakunta - Landskap	Kaikki rakennukset 1 000 m ³ - Alla Byggnader 1 000 m ³										
	Vuosi ja neljännes – År och kvartal										
	2006	2007	2007	2007	2007	2007	2008*	2008*	2008*	2008*	
			I	II	III	IV	I	II	III	IV	
Koko maa - Hela landet	52 483	57 396	12 583	20 951	12 575	11 287	10 024				
Manner-Suomi - Fasta Finland	52 134	57 027	12 498	20 878	12 446	11 205	9 944				
Uusimaa - Nyland	13 484	14 223	3 094	4 775	3 081	3 273	2 975				
Pääkaupunkiseutu - Huvudstadsregion	8 742	10 395	2 302	3 639	2 328	2 126	2 374				
Itä-Uusimaa - Östra Nyland	1 001	1 060	213	442	239	166	177				
Varsinais-Suomi - Egentliga Finland	4 473	5 348	1 546	1 937	1 046	819	1 026				
Satakunta - Satakunta	2 055	2 516	489	998	533	495	271				
Kanta-Häme - Egentliga Tavastland	1 816	2 416	676	1 017	395	327	643				
Pirkanmaa - Birkaland	4 001	4 462	986	1 408	1 069	999	838				
Päijät-Häme - Päijänne-Tavastland	2 164	2 015	508	566	416	524	250				
Kymenlaakso - Kymmenedalen	1 764	1 848	328	734	578	208	220				
Etelä-Karjala - Södra Karelen	1 605	1 551	211	497	553	291	104				
Etelä-Savo - Södra Savolax	1 217	1 165	228	399	314	225	140				
Pohjois-Savo - Norra Savolax	2 301	2 239	386	934	421	498	423				
Pohjois-Karjala- Norra Karelen	1 311	1 661	482	576	305	297	146				
Keski-Suomi - Mellersta Finland	2 175	3 184	555	1 146	693	791	530				
Etelä-Pohjanmaa - Södra Österbotten	2 374	2 494	545	1 049	378	521	661				
Pohjanmaa - Österbotten	2 357	2 991	583	1 245	722	441	341				
Keski-Pohjanmaa - Mellersta Österbotten	792	741	220	242	106	173	130				
Pohjois-Pohjanmaa - Norra Österbotten	4 303	4 174	1 023	1 629	883	638	588				
Kainuu - Kajanaland	583	1 078	122	539	132	285	238				
Lappi - Lappland	2 358	1 863	303	746	581	233	241				
Ahvenanmaa - Åland											
Ahvenanmaa- Åland	350	370	85	73	129	82	80				
Maakunta - Landskap	Rakennusluvat asunnoille, kpl - Byggnadslov för bostäder, st										
	Vuosi ja neljännes – År och kvartal										
	2006	2007	2007	2007	2007	2007	2008*	2008*	2008*	2008*	
			I	II	III	IV	I	II	III	IV	
Koko maa - Hela landet	36 370	33 609	7 870	12 081	7 085	6 573	5 325				
Manner-Suomi - Fasta Finland	36 092	33 310	7 741	12 014	7 016	6 539	5 251				
Uusimaa - Nyland	9 944	9 446	2 111	3 104	1 836	2 395	2 105				
Pääkaupunkiseutu - Huvudstadsregion	6 347	6 279	1 446	2 035	1 120	1 678	1 605				
Itä-Uusimaa - Östra Nyland	777	749	170	301	141	137	75				
Varsinais-Suomi - Egentliga Finland	2 949	2 757	733	1 011	596	417	589				
Satakunta - Satakunta	1 022	1 002	200	370	177	255	95				
Kanta-Häme - Egentliga Tavastland	1 364	1 240	307	382	331	220	185				
Pirkanmaa - Birkaland	3 881	3 489	936	1 172	623	758	444				
Päijät-Häme - Päijänne-Tavastland	1 473	1 307	316	472	336	183	220				
Kymenlaakso - Kymmenedalen	1 034	837	265	257	150	165	108				
Etelä-Karjala - Södra Karelen	838	773	168	242	200	163	109				
Etelä-Savo - Södra Savolax	661	609	153	171	222	63	48				
Pohjois-Savo - Norra Savolax	1 223	1 362	224	538	342	258	98				
Pohjois-Karjala- Norra Karelen	981	789	212	300	187	90	98				
Keski-Suomi - Mellersta Finland	1 936	1 577	341	613	308	315	233				
Etelä-Pohjanmaa - Södra Österbotten	1 392	1 288	242	596	292	158	125				
Pohjanmaa - Österbotten	1 075	1 161	275	421	296	169	86				
Keski-Pohjanmaa - Mellersta Österbotten	422	393	63	170	106	54	60				
Pohjois-Pohjanmaa - Norra Österbotten	3 658	3 231	747	1 353	555	576	329				
Kainuu - Kajanaland	282	278	53	119	73	33	70				
Lappi - Lappland	1 180	1 022	225	422	245	130	174				
Ahvenanmaa - Åland											
Ahvenanmaa- Åland	278	299	129	67	69	34	74				

Aloitettut rakennukset maakunnittain 2006-2008 – Påbörjade byggnader efter landskap 2006-2008

Maakunta - Landskap	Kaikki rakennukset 1 000 m ³ - Alla Byggnader 1 000 m ³									
	Vuosi ja neljännes – År och kvartal									
	2006	2007	2007	2007	2007	2007	2008*	2008*	2008*	2008*
			I	II	III	IV	I	II	III	IV
Koko maa - Hela landet	43 255	51 668	9 145	17 510	14 908	10 105	7 460			
Manner-Suomi - Fasta Finland	43 139	51 486	9 106	17 453	14 872	10 055	7 424			
Uusimaa - Nyland	10 368	13 696	2 580	4 430	3 904	2 783	1 548			
Pääkaupunkiseutu - Huvudstadsregion	6 918	9 959	1 225	3 457	3 069	2 208	1 251			
Itä-Uusimaa - Östra Nyland	971	978	173	370	240	195	154			
Varsinais-Suomi - Egentliga Finland	3 888	5 065	1 516	1 451	1 344	753	336			
Satakunta - Satakunta	1 573	2 612	375	1 080	548	610	270			
Kanta-Häme - Egentliga Tavastland	1 731	2 080	353	1 008	385	334	493			
Pirkanmaa - Birkaland	3 571	3 791	501	1 465	1 104	721	439			
Päijät-Häme - Päijänne-Tavastland	1 837	1 844	311	745	524	265	261			
Kymenlaakso - Kymmenedalen	1 562	1 373	186	358	598	232	165			
Etelä-Karjala - Södra Karelen	1 425	1 398	166	333	621	279	64			
Etelä-Savo - Södra Savolax	837	709	111	304	173	122	51			
Pohjois-Savo - Norra Savolax	1 768	1 775	263	673	565	274	165			
Pohjois-Karjala - Norra Karelen	1 198	1 385	323	455	334	273	59			
Keski-Suomi - Mellersta Finland	2 082	2 841	330	810	712	990	229			
Etelä-Pohjanmaa - Södra Österbotten	2 095	2 216	295	924	646	352	209			
Pohjanmaa - Österbotten	2 082	2 461	190	748	938	585	408			
Keski-Pohjanmaa - Mellersta Österbotten	747	593	70	274	148	101	56			
Pohjois-Pohjanmaa - Norra Österbotten	3 480	3 649	786	1 286	1 028	549	545			
Kainuu - Kajanaland	561	973	44	255	305	369	127			
Lappi - Lappland	1 362	2 046	532	485	759	270	57			
Ahvenanmaa - Åland										
Ahvenanmaa- Åland	115	183	39	57	37	50	36			

Maakunta - Landskap	Aloitettut asunnot, kpl -Påbörjade bostäder, st									
	Vuosi ja neljännes – År och kvartal									
	2006	2007	2007	2007	2007	2007	2008*	2008*	2008*	2008*
			I	II	III	IV	I	II	III	IV
Koko maa - Hela landet	33 997	30 769	5 107	11 155	9 087	5 420	4 873			
Manner-Suomi - Fasta Finland	33 782	30 568	5 068	11 074	9 035	5 391	4 846			
Uusimaa - Nyland	9 071	9 023	1 727	2 959	2 897	1 440	1 330			
Pääkaupunkiseutu - Huvudstadsregion	5 759	6 322	1 123	2 053	2 165	981	997			
Itä-Uusimaa - Östra Nyland	657	648	154	233	162	99	85			
Varsinais-Suomi - Egentliga Finland	2 867	2 245	425	791	636	393	250			
Satakunta - Satakunta	884	963	190	312	261	200	167			
Kanta-Häme - Egentliga Tavastland	1 408	1 210	205	392	355	258	123			
Pirkanmaa - Birkaland	3 666	3 219	460	1 394	730	635	453			
Päijät-Häme - Päijänne-Tavastland	1 388	1 336	130	584	332	290	78			
Kymenlaakso - Kymmenedalen	868	632	95	217	203	117	164			
Etelä-Karjala - Södra Karelen	852	732	115	219	244	154	23			
Etelä-Savo - Södra Savolax	494	441	106	183	85	67	21			
Pohjois-Savo - Norra Savolax	1 132	853	101	327	277	148	137			
Pohjois-Karjala - Norra Karelen	852	739	104	292	222	121	18			
Keski-Suomi - Mellersta Finland	1 852	1 465	177	562	378	348	108			
Etelä-Pohjanmaa - Södra Österbotten	1 489	1 273	147	508	391	227	77			
Pohjanmaa - Österbotten	1 115	1 124	174	389	362	199	106			
Keski-Pohjanmaa - Mellersta Österbotten	375	392	49	166	122	55	36			
Pohjois-Pohjanmaa - Norra Österbotten	3 534	3 079	515	1 044	1 069	451	197			
Kainuu - Kajanaland	251	239	14	101	76	48	9			
Lappi - Lappland	1 027	955	180	401	233	141	90			
Ahvenanmaa - Åland										
Ahvenanmaa- Åland	215	201	39	81	52	29	27			

Vuoden 2008 aloitustiedot alueittain ovat korottamattomia ennakkotietoja
Uppgifterna om påbörjade nybyggnader 2008 efter region är förhandsuppgifter som inte upphöjs

Valmistuneet rakennukset maakunnittain 2006-2008
Färdigställda byggnader efter landskap 2006-2008

Maakunta - Landskap	Kaikki rakennukset 1 000 m ³ - Alla Byggnader 1 000 m ³									
	Vuosi ja neljännes – År och kvartal									
	2006	2007	2007	2007	2007	2007	2008*	2008*	2008*	2008*
			I	II	III	IV	I	II	III	IV
Koko maa - Hela landet	39 001	45 295	11 452	9 862	10 340	13 641	10 448			
Manner-Suomi - Fasta Finland	38 903	45 063	11 387	9 801	10 286	13 588	10 410			
Uusimaa - Nyland	8 715	9 597	1 898	1 909	2 536	3 255	2 941			
Pääkaupunkiseutu - Huvudstadsregion	5 284	5 890	1 296	1 080	1 515	2 000	1 471			
Itä-Uusimaa - Östra Nyland	737	1 118	216	330	315	256	126			
Varsinais-Suomi - Egentliga Finland	3 609	4 039	1 103	1 005	868	1 063	955			
Satakunta - Satakunta	1 627	2 000	509	424	531	536	384			
Kanta-Häme - Egentliga Tavastland	1 565	1 719	302	461	315	641	389			
Pirkanmaa - Birkaland	4 482	3 666	1 074	822	849	921	822			
Päijät-Häme - Päijänne-Tavastland	1 522	2 209	714	510	313	671	351			
Kymenlaakso - Kymmenedalen	993	1 671	617	398	247	409	484			
Etelä-Karjala - Södra Karelen	666	1 823	565	235	528	495	260			
Etelä-Savo - Södra Savolax	870	831	178	213	241	198	188			
Pohjois-Savo - Norra Savolax	1 713	2 103	660	355	426	661	347			
Pohjois-Karjala- Norra Karelen	1 227	1 302	413	242	217	430	284			
Keski-Suomi - Mellersta Finland	2 213	2 202	538	522	511	632	439			
Etelä-Pohjanmaa - Södra Österbotten	1 908	2 079	380	502	516	681	473			
Pohjanmaa - Österbotten	1 563	2 092	337	552	541	662	454			
Keski-Pohjanmaa - Mellersta Österbotten	589	707	204	149	139	215	225			
Pohjois-Pohjanmaa - Norra Österbotten	3 165	3 888	1 129	801	786	1 173	714			
Kainuu - Kajanaland	421	497	116	73	164	145	146			
Lappi - Lappland	1 321	1 520	433	299	244	544	429			
Ahvenanmaa - Åland										
Ahvenanmaa- Åland	98	233	64	60	54	54	38			

Maakunta - Landskap	Valmistuneet asunnot, kpl -Färdigställda bostäder, st									
	Vuosi ja neljännes – År och kvartal									
	2006	2007	2007	2007	2007	2008*	2008*	2008*	2008*	
			I	II	III	IV	I	II	III	IV
Koko maa - Hela landet	33 885	35 543	8 656	9 938	7 791	9 158	6 800			
Manner-Suomi - Fasta Finland	33 681	35 281	8 586	9 896	7 693	9 106	6 781			
Uusimaa - Nyland	9 237	9 701	2 530	2 300	1 971	2 900	1 541			
Pääkaupunkiseutu - Huvudstadsregion	5 739	6 084	1 605	1 242	1 242	1 995	877			
Itä-Uusimaa - Östra Nyland	750	803	188	315	182	118	153			
Varsinais-Suomi - Egentliga Finland	2 453	3 033	606	776	825	826	507			
Satakunta - Satakunta	1 161	989	208	284	280	217	163			
Kanta-Häme - Egentliga Tavastland	1 248	1 347	372	315	352	308	266			
Pirkanmaa - Birkaland	3 780	3 855	723	1 302	853	977	828			
Päijät-Häme - Päijänne-Tavastland	1 307	1 351	310	412	389	240	291			
Kymenlaakso - Kymmenedalen	833	968	224	254	216	274	124			
Etelä-Karjala - Södra Karelen	618	779	193	214	172	200	181			
Etelä-Savo - Södra Savolax	585	572	157	216	68	131	189			
Pohjois-Savo - Norra Savolax	1 136	1 262	371	334	239	318	293			
Pohjois-Karjala- Norra Karelen	844	974	305	165	132	372	228			
Keski-Suomi - Mellersta Finland	2 005	1 849	563	557	381	348	333			
Etelä-Pohjanmaa - Södra Österbotten	1 235	1 343	332	432	282	297	337			
Pohjanmaa - Österbotten	1 021	1 015	218	302	272	223	213			
Keski-Pohjanmaa - Mellersta Österbotten	515	406	91	128	90	97	92			
Pohjois-Pohjanmaa - Norra Österbotten	3 597	3 598	765	1 201	697	935	716			
Kainuu - Kajanaland	374	251	71	69	40	71	66			
Lappi - Lappland	982	1 185	359	320	252	254	260			
Ahvenanmaa - Åland										
Ahvenanmaa- Åland	204	262	70	42	98	52	19			

Postitus

2 lk kirje

Port Payé
Finlande
126676

Suomen
Posti Oyj

SVT Suomen virallinen tilasto
Finlands officiella statistik
Official Statistics of Finland

Rakentaminen 2008
Byggandet
Construction

Lisätietoja – Förfrågningar – Inquiries

Paula Salminen (09) 1734 2234
Kristian Taskinen (09) 1734 2238
rakennus.suhdanne@tilastokeskus.fi

Vastaava tilastojohtaja – Ansvarig statistikdirektör –
Director in charge

Hannele Orjala

Asiakaspalaute: www.tilastokeskus.fi/palaute