

# Rakennus- ja asuntotuotanto

2005, 3. neljännes

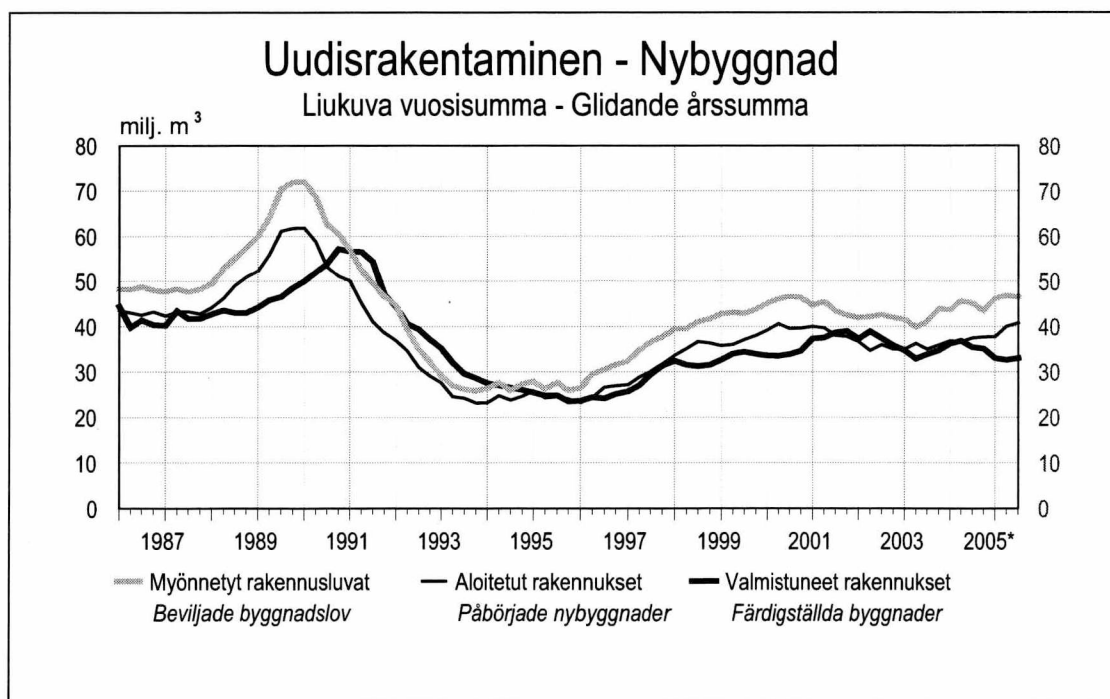
Byggnads- och bostadsproduktion  
2005, 3:e kvartalet

## Uudisrakentamisen aloitukset kasvoivat heinä-syyskuussa

Vuoden 2005 kolmannella neljänneksellä rakennustöitä aloitettiin kaikkiaan noin 12 miljoonan kuutiometrin edestä, mikä on 7 prosenttia enemmän kuin vuotta aiemmin. Eniten kasvua oli teollisuus- ja varastorakennusten ryhmässä kun taas liike- ja toimistorakennusten kuutiomäärä väheni selvästi viime vuoden heinä-syyskuuhun verrattuna. Uusia asuntoja alettiin rakentaa suunnilleen saman verran kuin kolmannella neljänneksellä vuosi sitten.

## Inledda nybyggnadsarbeten ökade under juli–september

Under tredje kvartalet år 2005 inleddes byggnadsarbeten totalt för omkring 12 miljoner kubikmeter, dvs. 7 procent mera än året innan. Inom gruppen för industri- och lagerbyggnader var tillväxten störst, medan kubikvolymen för affärs- och kontorsbyggnader minskade tydligt från juli–september i fjol. Kubikvolymen för påbörjade nya bostäder var ungefär lika stor som under tredje kvartalet året innan.



## Sisällys

Sisällys .....	2
Tuoteseloste .....	2
Uudisrakentaminen, yhteenveto .....	3
Myönnetyt rakennusluvut ja aloitetut rakennukset.....	6
Valmistuneet ja keskeneräiset rakennukset.....	8
Uudisrakentamisen volyyymi-indeksi 2000=100.....	10
Asuntotuotanto talotyypeittäin .....	12
Rakentaminen maakunnittain.....	13

## Tuoteseloste

### Kuvattava ilmiö

Rakennus- ja asuntotuotantotilastot kuvaavat rakennusluvanvaraisen rakennustoiminnan määrää ja sen muutosta.

Tilastojen perusjoukon muodostavat rakennuslupaa edellyttävät uudet rakennukset ja rakennusten laajennukset sekä näin valmistuvat uudet asuinhuoneistot. Tilastoihin eivät sisälly lupaa edellyttävät muutostyöt eivätkä uudestaan rakentamiseen verrattavat muutokset.

### Tietolähde

Rakennus- ja asuntotuotantotilastot perustuvat kuntien rakennusvalvontaviranomaisten Väestörekisterikeskustelle toimittamiin ilmoituksiin rakennusluvanvaraisista rakennushankkeista ja näiden rakennusvaiheista.

### Tuotettavat tilastot ja tiedot

*Myönnetyt rakennusluvut, aloitetut rakennukset, keskeneräiset rakennukset, valmistuneet rakennukset, uudisrakentamisen volyyymi-indeksi.* Rakennustuotantotiedot ovat rakennusten kuutiomäärätietoja ja asuntojen kappalemääriä. Poikkeuksena on volyyymi-indeksi, joka perustuu kuutiotiedoista johdettuihin arvotietoihin.

## Innehåll

Innehåll .....	2
Varudeklaration.....	2
Nybyggande, sammandrag.....	3
Beviljade bygglov och påbörjade byggen .....	6
Färdigställda och halvfärdiga byggnader .....	8
Volymindex för nybyggnad 2000=100 .....	10
Bostadsproduktion efter hustyp.....	12
Byggverksamhet landskapsvis .....	13

## Produktbeskrivning

### Ämnesområde

Statistiken över byggnads- och bostadsproduktion beskriver den byggverksamhet som kräver bygglov och förändring i den.

Statistikpopulationen består av nya byggnader och tillbyggen som kräver bygglov samt nya bostadslägenheter som färdigställs på detta sätt. Statistiken omfattar inte ändringsarbeten som kräver lov och inte heller ändringar som är jämförbara med ombyggnad.

### Uppgiftskälla

Statistiken över byggnads- och bostadsproduktion grundar sig på de anmälningar om byggnadsprojekt som kräver bygglov och om byggnadsskeden som kommunernas byggkontrollmyndigheter levererar till Befolkningsregistercentralen.

### Statistiken och uppgifterna

*Beviljade byggnadslov, påbörjade byggnader, pågående byggnader, färdigställda byggnader, volymindex för nybyggnad.* Uppgifterna om byggnadsproduktion gäller huvudsakligen byggnadskubikmeter och antalet bostäder. Ett undantag är volymindexet, som grundar sig på värdeuppgifter som härletts ur kubikuppgifter.

## Ajantasaisuus

Ennakolliset tiedot julkaistaan neljänneksittäin noin kahden kuukauden viiveellä.

## Vertailtavuus ja luotettavuus

Aloitustiedot ovat koko maan osalta arvioituja lopullisia tietoja. Rekisteriviiveestä johtuvaa alipeittoa on korjattu korotuskertoimilla, jotka on saatu laskemalla edellisten vuosien alipeitto käyttötarkoituksittain.

Tiedot rakennusluvista ja valmistuneista rakennuksista julkaistaan sellaisenaan ilman korotuksia. Muutosprosentit on laskettu edellisen vuoden ennakkotietoihin vertaamalla. Tiedot täydentyvät aina seuraavan vuoden kesäkuuhun saakka.

Tilaston laatuseloste löytyy Tilastokeskuksen kotisivulta osoitteesta [www.tilastokeskus.fi/til/ras](http://www.tilastokeskus.fi/til/ras)

\* = Ennakkotieto

## Tidsenlighet

Förhandsuppgifterna publiceras kvartalsvis med ungefär två månaders eftersläpning.

## Jämförbarhet och tillförlitlighet

Uppgifterna om påbörjade byggnadsarbeten är för hela landets del uppskattade slutliga uppgifter. Den underläggning som beror på registereftersläpning har korrigerats med upphöjningskoefficienter, som erhållits genom att underläggning de föregående åren räknats efter bruk-sändamål.

Uppgifterna om bygglov och färdigställda byggnader publiceras utan förhöjningar. Förändringsprocenterna har beräknats genom jämförelse med föregående års förhandsuppgifter. Uppgifterna kompletteras ända till juni följande år.

Kvalitetsbeskrivningen för statistik finns på Statistikcentralens webbsidor under adress [www.tilastokeskus.fi/til/ras](http://www.tilastokeskus.fi/til/ras)

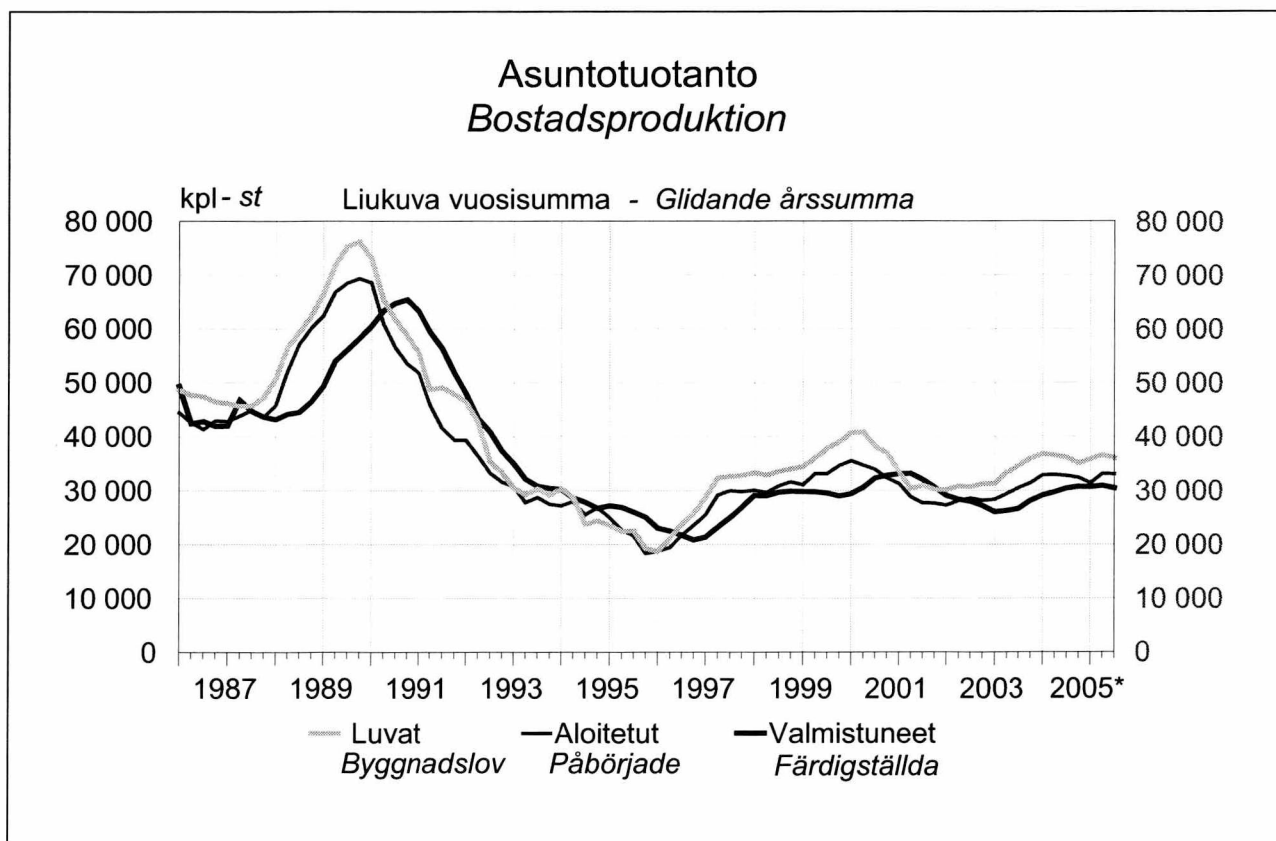
\* = Förhandsuppgift

## Uudisrakentaminen 3. neljännes 2005\*, milj.m<sup>3</sup> – Nybyggnad 3:e kvartalet år 2005\*, milj.m<sup>3</sup>

	Myönnetyt rakennusluvut Beviljade byggnadslov		Aloitettut rakennukset Påbörjade nybyggnader		Valmistuneet rakennukset Färdigställda byggnader	
	3. nelj. kvart.	%-muutos %-förändr. 2004/2005	3. nelj. kvart.	%-muutos %-förändr. 2004/2005	3. nelj. kvart.	%-muutos %-förändr. 2004/2005
Käyttötarkoitus Användningssyfte						
<b>Kaikki rakennukset</b>						
<b>Alla byggnader</b>	<b>9,67</b>	<b>9</b>	<b>11,84</b>	<b>7</b>	<b>7,78</b>	<b>22</b>
Asuinrakennukset						
Bostadsbyggnader	3,49	8	3,92	6	2,48	9
Vapaa-ajan asuinrakennukset						
Fritidsbostadshus	0,34	0	0,42	17	0,25	-4
Liike- ja toimistorakennukset						
Affärs- och kontorsbyggnader	1,29	37	1,14	-40	1,70	53
Julkiset palvelurakennukset						
Offentliga servicebyggnader	0,66	47	0,68	-24	0,33	-47
Teollisuus- ja varastorakennukset						
Industri- och lagerbyggnader	2,15	-1	3,59	69	1,94	73
Maatalousrakennukset						
Lantbruksbyggnader	0,88	-8	1,23	-2	0,62	17
Muut rakennukset						
Övriga byggnader	0,86	8	0,86	5	0,46	-4
<b>Asuntotuotanto, kpl</b>						
<b>Bostadsproduktion, st</b>	<b>7 791</b>	<b>1</b>	<b>8 591</b>	<b>0</b>	<b>6 161</b>	<b>4</b>

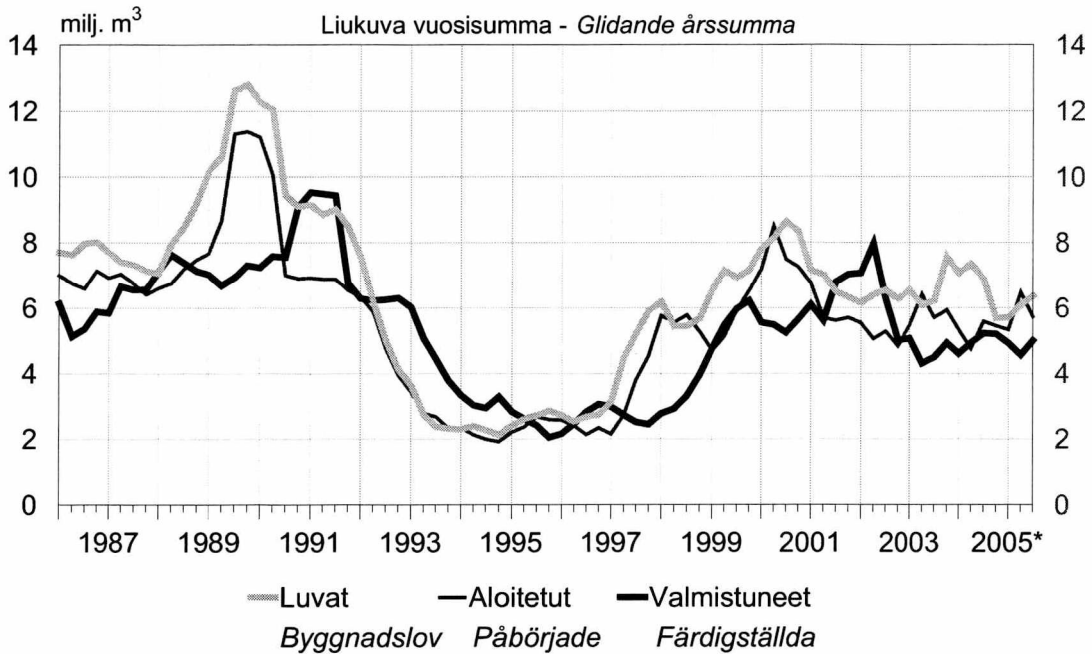
Uudisrakentaminen 1.- 3. neljännes 2005\*, milj.m<sup>3</sup> – Nybyggnad 1:a-3:e kvartalet år 2005\*, milj.m<sup>3</sup>

Käyttötarkoitus Användningssyfte	Myönnetyt rakennusluvut Beviljade byggnadslov		Aloitettut rakennukset Påbörjade nybyggnader		Valmistuneet rakennukset Färdigställda byggnader	
	1.-3. nelj. kvart.	%-muutos %-förändr. 2004/2005	1.-3. nelj. kvart.	%-muutos %-förändr. 2004/2005	1.-3. nelj. kvart.	%-muutos %-förändr. 2004/2005
<b>Kaikki rakennukset</b>						
<b>Alla byggnader</b>	<b>38,15</b>	<b>16</b>	<b>33,38</b>	<b>10</b>	<b>22,42</b>	<b>-1</b>
Asuinrakennukset						
Bostadsbyggnader	13,03	13	11,76	7	8,90	7
Vapaa-ajan asuinrakennukset						
Fritidsbostadshus	1,10	7	0,97	10	0,64	7
Liike- ja toimistorakennukset						
Affärs- och kontorsbyggnader	5,13	21	4,87	6	3,32	-1
Julkiset palvelurakennukset						
Offentliga servicebyggnader	2,13	-8	1,76	-32	1,28	-36
Teollisuus- ja varastorakennukset						
Industri- och lagerbyggnader	10,16	29	8,62	34	4,90	-7
Maatalousrakennukset						
Lantbruksbyggnader	3,73	16	3,34	19	2,10	5
Muut rakennukset						
Övriga byggnader	2,87	7	2,05	5	1,28	8
<b>Asuntotuotanto, kpl</b>						
<b>Bostadsproduktion, st</b>	<b>29 409</b>	<b>10</b>	<b>26 830</b>	<b>2</b>	<b>21 867</b>	<b>5</b>

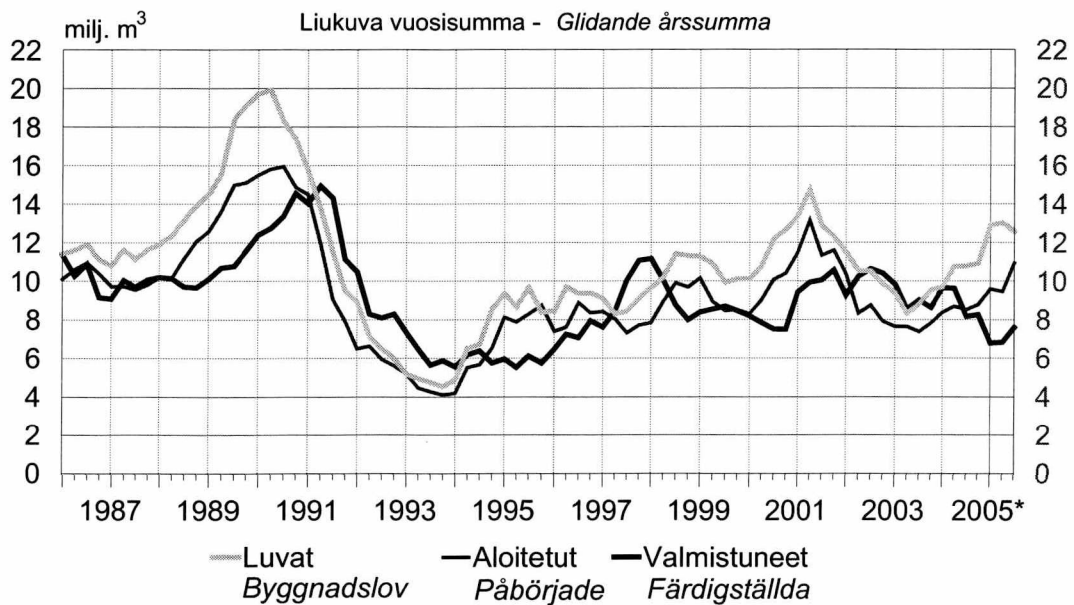




## Liike- ja toimistorakennukset Affärs- och kontorsbyggnader



## Teollisuus- ja varastorakennukset Industri- och lagerbyggnader



**Myönnettyt rakennusluvut, milj.m<sup>3</sup> – Beviljade byggnadslov, milj.m<sup>3</sup>**

Vuosi ja neljännes År och kvartal	Kaikki rakennukset Alla byggnader	Asuinrakennukset Bostadsbyggnader				Vapaa-ajan asuinrakennukset Fritidsbostadshus	Liike- ja toimistorakennukset Affärs- och kontorsbyggnader				
		Erilliset pientalot Fristående småhus	Rivi- ja ketjutalot Rad- och kedjehus	Asuinkerrostalot Flervåningsbostadshus			Liike-rakennukset Affärsbyggnader	Toimistorakennukset Kontorsbyggnader	Liikenteen rakennukset Trafikbyggnader		
1990	<b>60,57</b>	20,14	11,15	3,73	5,25	2,23	9,09	3,73	2,79	2,57	
1991	<b>46,60</b>	16,10	8,60	3,04	4,46	1,96	8,50	3,65	2,64	2,21	
1992	<b>32,20</b>	11,75	6,45	1,45	3,85	1,61	4,16	1,80	0,87	1,48	
1993	<b>25,88</b>	10,23	5,28	1,06	3,89	1,39	2,32	1,04	0,35	0,93	
1994	<b>27,40</b>	8,94	4,97	0,91	3,06	1,38	2,13	0,73	0,52	0,89	
1995	<b>25,92</b>	7,16	4,06	0,86	2,24	1,33	2,86	1,31	0,78	0,77	
1996	<b>31,64</b>	9,03	4,65	1,13	3,24	1,56	2,75	1,21	0,43	1,11	
1997	<b>37,71</b>	11,68	6,02	1,42	4,23	0,90	5,90	2,53	1,77	1,60	
1998	<b>41,66</b>	12,64	6,84	1,60	4,21	1,05	5,69	3,25	1,04	1,40	
1999	<b>43,85</b>	14,54	7,77	1,84	4,93	1,14	7,16	3,66	1,51	2,00	
2000	<b>46,43</b>	14,24	7,71	1,81	4,72	1,27	8,34	3,43	3,51	1,40	
2001	<b>42,56</b>	11,89	6,69	1,31	3,89	1,20	6,34	2,81	2,23	1,29	
2002	<b>42,00</b>	12,57	7,48	1,32	3,77	1,28	6,28	3,36	1,26	1,66	
2003	<b>43,98</b>	14,74	8,94	1,77	4,03	1,29	7,57	4,80	1,25	1,52	
2004	<b>43,44</b>	15,01	9,50	1,59	3,92	1,39	5,69	3,66	0,99	1,04	
2004	I	<b>7,83</b>	3,02	1,75	0,30	0,96	0,24	1,19	0,70	0,26	0,23
	II	<b>17,28</b>	5,69	3,91	0,58	1,20	0,49	2,25	1,43	0,40	0,42
	III	<b>9,95</b>	3,55	2,30	0,39	0,86	0,37	1,02	0,64	0,16	0,22
	IV	<b>8,38</b>	2,74	1,53	0,32	0,89	0,29	1,23	0,89	0,17	0,16
2005*	I	<b>10,62</b>	3,36	1,94	0,41	1,01	0,22	1,22	0,60	0,24	0,37
	II	<b>17,87</b>	6,18	4,05	0,71	1,42	0,54	2,63	1,54	0,61	0,48
	III	<b>9,67</b>	3,49	2,31	0,39	0,79	0,34	1,29	0,98	0,14	0,17
	IV										

**Aloitettut rakennukset, milj. m<sup>3</sup> – Påbörjade nybyggnader, milj. m<sup>3</sup>**

1990	<b>51,09</b>	18,05	10,15	3,22	4,69	1,51	6,89	2,49	2,16	2,24	
1991	<b>38,61</b>	13,30	7,53	1,93	3,84	1,39	6,55	2,92	1,97	1,66	
1992	<b>29,11</b>	10,69	5,67	1,49	3,53	1,22	3,95	1,76	0,93	1,26	
1993	<b>23,20</b>	9,25	4,71	1,09	3,46	1,14	2,33	1,09	0,34	0,90	
1994	<b>24,68</b>	9,39	4,59	1,13	3,67	1,04	1,92	0,73	0,47	0,72	
1995	<b>24,08</b>	6,59	3,62	0,81	2,16	0,94	2,60	1,24	0,78	0,58	
1996	<b>26,97</b>	8,14	3,99	1,08	3,07	0,88	2,34	1,06	0,35	0,94	
1997	<b>31,77</b>	10,53	5,37	1,27	3,89	0,83	4,54	1,64	1,72	1,18	
1998	<b>36,35</b>	11,38	6,06	1,45	3,86	0,90	5,29	3,01	0,88	1,39	
1999	<b>38,04</b>	12,90	6,80	1,64	4,46	1,02	6,53	3,34	1,64	1,54	
2000	<b>39,67</b>	12,34	6,73	1,54	4,07	1,04	7,26	3,09	2,78	1,39	
2001	<b>37,80</b>	10,73	5,99	1,08	3,66	0,99	5,71	2,62	2,03	1,07	
2002	<b>35,03</b>	11,09	6,39	1,20	3,50	1,00	4,84	2,58	1,08	1,18	
2003	<b>35,91</b>	12,66	7,67	1,45	3,54	0,99	5,94	3,66	0,81	1,46	
2004	<b>37,69</b>	13,51	8,35	1,46	3,70	1,09	5,46	3,45	1,05	0,97	
2004	I	<b>6,38</b>	2,22	0,92	0,30	0,99	0,10	1,18	0,72	0,20	0,26
	II	<b>12,85</b>	5,10	3,49	0,43	1,17	0,41	1,52	0,96	0,24	0,32
	III	<b>11,05</b>	3,70	2,46	0,42	0,82	0,36	1,89	1,17	0,48	0,25
	IV	<b>7,41</b>	2,49	1,47	0,31	0,71	0,22	0,86	0,60	0,13	0,14
2005*	I	<b>6,42</b>	1,97	1,03	0,23	0,70	0,13	1,07	0,66	0,07	0,34
	II	<b>15,12</b>	5,87	3,87	0,59	1,41	0,42	2,66	1,80	0,46	0,41
	III	<b>11,84</b>	3,92	2,73	0,44	0,75	0,42	1,14	0,82	0,14	0,18
	IV										

## Myönnetty rakennusluvat, milj.m<sup>3</sup> – Beviljade byggnadslov, milj.m<sup>3</sup>

Julkiset palvelurakennukset Offentliga service byggnader				Teollisuus- ja varastorakennukset Industri- och lagerbyggnader			Maatalous- rakennukset Lantbruks- byggnader	Vuosi ja neljännes År och kvartal
Hoitoalan rakennukset Vård- byggnader	Kokoon- tumis- rakennukset Byggnader för sam- lingslokaler	Opetus- rakennukset Under- visnings- byggnader		Teollisuus- rakennukset Industri- byggnader	Varasto- rakennukset Lagerbygg- nader			
4,14	1,23	1,71	1,10	17,22	11,95	5,27	5,65	1990
3,81	1,08	1,40	1,18	9,47	6,20	3,27	4,78	1991
3,30	0,77	1,26	1,20	5,97	3,25	2,72	3,68	1992
2,10	0,49	0,67	0,89	4,56	3,14	1,42	3,62	1993
1,58	0,33	0,69	0,51	8,55	6,14	2,42	3,16	1994
1,55	0,38	0,52	0,51	8,37	5,52	2,85	2,97	1995
2,77	0,33	1,61	0,71	9,37	6,06	3,32	4,37	1996
2,42	0,33	1,19	0,68	9,08	5,79	3,29	5,85	1997
3,09	0,40	1,34	1,12	11,30	6,63	4,67	5,77	1998
3,16	0,40	1,69	1,01	10,13	6,51	3,63	5,36	1999
2,94	0,49	1,06	1,22	12,70	8,42	4,29	4,53	2000
3,57	0,67	0,75	1,95	12,32	8,47	3,84	4,77	2001
4,02	0,70	1,70	1,53	9,89	5,91	3,98	5,33	2002
3,29	0,51	0,96	1,66	9,57	5,34	4,23	4,27	2003
2,80	0,66	0,65	1,40	10,92	6,10	4,82	4,16	2004
0,55	0,08	0,18	0,28	1,67	0,92	0,75	0,57	I 2004
1,38	0,26	0,32	0,76	4,25	2,37	1,88	1,79	II
0,50	0,14	0,09	0,23	2,59	1,48	1,11	1,03	III
0,37	0,18	0,05	0,13	2,42	1,33	1,08	0,77	IV
0,53	0,11	0,14	0,23	3,63	2,14	1,50	1,08	I 2005*
0,94	0,28	0,21	0,41	4,38	1,80	2,58	1,76	II
0,66	0,12	0,35	0,15	2,15	1,36	0,79	0,88	III
								IV

## Aloitettut rakennukset, milj. m<sup>3</sup> – Påbörjade nybyggnader, milj. m<sup>3</sup>

3,30	1,19	0,92	1,12	14,74	10,08	4,66	4,89	1990
3,44	0,91	1,39	1,06	7,90	5,26	2,65	4,43	1991
2,94	0,85	0,94	1,12	5,62	3,15	2,48	3,24	1992
2,01	0,50	0,56	0,88	4,14	2,91	1,23	2,97	1993
1,66	0,41	0,49	0,65	6,51	4,43	2,08	2,77	1994
1,51	0,32	0,56	0,52	8,74	6,25	2,49	2,40	1995
2,56	0,30	1,58	0,53	8,36	5,41	2,95	3,37	1996
2,01	0,35	0,87	0,69	7,70	5,07	2,63	4,74	1997
2,75	0,28	1,45	0,83	9,69	5,71	3,98	4,77	1998
2,77	0,37	1,31	1,03	8,50	5,36	3,14	4,60	1999
2,86	0,54	1,13	1,04	10,40	6,82	3,58	3,98	2000
2,95	0,65	0,62	1,63	11,59	7,95	3,64	4,10	2001
3,84	0,62	1,39	1,62	7,92	4,94	2,98	4,41	2002
2,73	0,51	0,80	1,33	7,83	4,06	3,77	3,60	2003
3,12	0,54	0,90	1,61	8,78	5,22	3,56	3,35	2004
0,76	0,06	0,24	0,45	1,52	1,05	0,47	0,36	I 2004
0,92	0,15	0,34	0,40	2,81	1,81	1,00	1,19	II
0,89	0,14	0,26	0,47	2,12	0,91	1,21	1,26	III
0,54	0,18	0,06	0,29	2,32	1,44	0,88	0,54	IV
0,25	0,05	0,04	0,09	2,34	0,81	1,53	0,40	I 2005*
0,83	0,17	0,27	0,36	2,68	1,43	1,25	1,71	II
0,68	0,10	0,23	0,29	3,59	2,29	1,30	1,23	III
								IV

1) sisältää pelastustoimen rakennukset – inkluderar byggnader för räddningsväsendet

## Valmistuneet rakennukset, milj. m<sup>3</sup> – Färdigställda byggnader, milj. m<sup>3</sup>

Vuosi ja neljännes Ar och kvartal	Kaikki rakennukset Alla byggnader	Asuinrakennukset Bostadsbyggnader				Vapaa-ajan asuin- rakennukset Fritids- bostadshus	Liike- ja toimistorakennukset Affärs- och kontorsbyggnader				
		Erilliset pientalot Fristående småhus	Rivi- ja ketjutalot Rad- och kedjehus	Asuinkerros- talot Flervånings- bostadshus			Liike- rakennukset Affärs- byggnader	Toimisto- rakennukset Kontors- byggnader	Liikenteen rakennukset Trafik- byggnader		
1990	57,20	21,72	11,93	4,52	5,27	1,43	9,08	4,04	1,84	3,20	
1991	46,94	17,29	9,45	3,02	4,82	1,36	6,77	2,83	2,16	1,78	
1992	37,14	12,60	7,17	1,79	3,65	1,23	6,31	2,90	1,94	1,47	
1993	28,64	10,39	5,52	1,35	3,51	1,15	3,78	1,70	0,92	1,16	
1994	26,04	9,34	5,06	1,03	3,25	1,04	3,30	1,71	0,66	0,93	
1995	23,53	8,70	4,35	0,98	3,37	1,07	2,04	0,88	0,43	0,73	
1996	25,14	7,56	3,95	0,94	2,67	0,98	3,08	1,27	0,96	0,84	
1997	31,44	9,25	4,65	1,22	3,37	0,96	2,44	1,17	0,32	0,95	
1998	31,55	10,53	5,26	1,42	3,85	0,91	3,96	1,67	1,05	1,24	
1999	33,96	10,51	5,63	1,27	3,62	0,88	6,23	3,04	1,70	1,49	
2000	34,67	12,21	6,19	1,66	4,36	0,95	5,66	2,83	1,52	1,31	
2001	39,02	11,64	6,17	1,36	4,11	1,00	7,03	3,02	2,53	1,48	
2002	35,84	10,56	5,99	1,11	3,46	0,98	5,02	1,89	1,97	1,16	
2003	34,71	10,98	6,27	1,23	3,48	0,99	4,93	2,75	0,92	1,26	
2004	35,13	12,37	7,45	1,39	3,53	0,99	5,20	2,80	1,09	1,32	
2004	I	8,90	2,90	1,94	0,26	0,70	0,15	1,06	0,69	0,17	0,20
	II	8,28	3,43	1,96	0,52	0,94	0,24	1,22	0,57	0,39	0,26
	III	7,33	2,59	1,46	0,28	0,85	0,33	1,26	0,54	0,21	0,51
	IV	10,62	3,46	2,09	0,33	1,04	0,27	1,67	1,00	0,33	0,34
2005*	I	6,80	2,91	1,87	0,30	0,74	0,16	0,77	0,48	0,10	0,18
	II	7,84	3,51	2,02	0,44	1,06	0,23	0,86	0,64	0,05	0,16
	III	7,78	2,48	1,40	0,24	0,83	0,25	1,70	1,26	0,25	0,19
	IV										

## Keskeneräiset rakennukset, milj. m<sup>3</sup> – Pågående nybyggnader, milj. m<sup>3</sup>

2000	55,32	16,07	10,64	1,46	3,97	2,93	8,30	3,12	2,86	2,32	
2001	54,96	15,45	10,56	1,16	3,73	2,99	6,86	2,53	2,36	1,97	
2002	53,99	15,88	10,99	1,26	3,62	3,07	6,60	3,11	1,49	2,00	
2003	55,57	17,51	12,39	1,47	3,64	3,11	7,65	4,06	1,37	2,21	
2004	56,76	18,39	12,96	1,57	3,85	3,08	7,44	4,42	1,25	1,78	
2004	I	51,50	16,53	11,01	1,54	3,98	2,91	7,29	3,79	1,32	2,17
	II	56,10	18,21	12,56	1,45	4,20	3,09	7,59	4,17	1,18	2,24
	III	59,87	19,33	13,57	1,60	4,17	3,13	8,23	4,81	1,44	1,98
	IV	56,76	18,39	12,96	1,57	3,85	3,08	7,44	4,42	1,25	1,78
2005*	I	55,58	17,41	12,11	1,48	3,82	3,00	7,16	4,03	1,22	1,91
	II	61,24	19,02	13,46	1,55	4,01	3,11	8,84	5,12	1,61	2,12
	III	62,75	19,50	14,07	1,66	3,78	3,12	8,08	4,55	1,49	2,04
	IV										

Keskeneräiset rakennukset; tilanne vuoden ja neljänneksen lopussa  
Pågående nybyggnader; situationen i slutet av året och kvartalet

**Valmistuneet rakennukset, milj. m<sup>3</sup> – Färdigställda byggnader, milj. m<sup>3</sup>**

<sup>1)</sup> Julkiset palvelurakennukset Offentliga service byggnader				Teollisuus- ja varastorakennukset Industri- och lagerbyggnader			Maatalous- rakennukset Lantbruks- byggnader	Vuosi ja neljännes År och kvartal
Hoitoalan rakennukset Vård- byggnader	Kokoon- tumis- rakennukset Byggnader för sam- lingslokaler	Opetus- rakennukset Under- visnings- byggnader		Teollisuus- rakennukset Industri- byggnader	Varasto- rakennukset Lagerbygg- nader			
3,79	1,14	1,42	1,14	14,51	8,66	5,85	5,05	1990
3,84	1,23	1,25	1,29	11,04	7,69	3,35	4,99	1991
3,41	0,97	1,36	0,94	8,29	6,11	2,18	3,82	1992
2,84	0,82	0,96	0,93	5,87	3,98	1,89	3,25	1993
2,29	0,61	0,60	1,00	5,76	4,02	1,73	2,87	1994
1,93	0,42	0,61	0,84	5,77	3,76	2,01	2,68	1995
1,66	0,35	0,59	0,60	7,95	5,06	2,89	2,61	1996
2,62	0,32	1,50	0,63	11,06	8,01	3,05	3,76	1997
2,27	0,32	1,18	0,62	8,00	4,94	3,06	4,44	1998
2,29	0,35	1,14	0,75	8,46	5,20	3,26	4,23	1999
2,76	0,30	1,40	0,90	7,50	4,72	2,78	4,08	2000
2,92	0,48	1,02	1,29	10,57	7,69	2,88	4,27	2001
2,96	0,63	0,95	1,21	10,41	6,38	4,03	4,22	2002
3,55	0,72	1,00	1,71	8,62	5,09	3,54	3,92	2003
2,88	0,40	0,86	1,51	8,25	4,37	3,88	3,44	2004
0,67	0,08	0,33	0,22	2,84	1,43	1,42	0,93	I 2004
0,78	0,10	0,11	0,55	1,53	0,88	0,65	0,66	II
0,73	0,13	0,17	0,43	1,19	0,82	0,37	0,65	III
0,69	0,10	0,24	0,31	2,69	1,24	1,45	1,20	IV
0,25	0,04	0,09	0,12	1,38	0,87	0,51	0,92	I 2005*
0,71	0,11	0,17	0,41	1,58	0,80	0,78	0,55	II
0,33	0,08	0,05	0,18	1,94	1,07	0,87	0,62	III
								IV

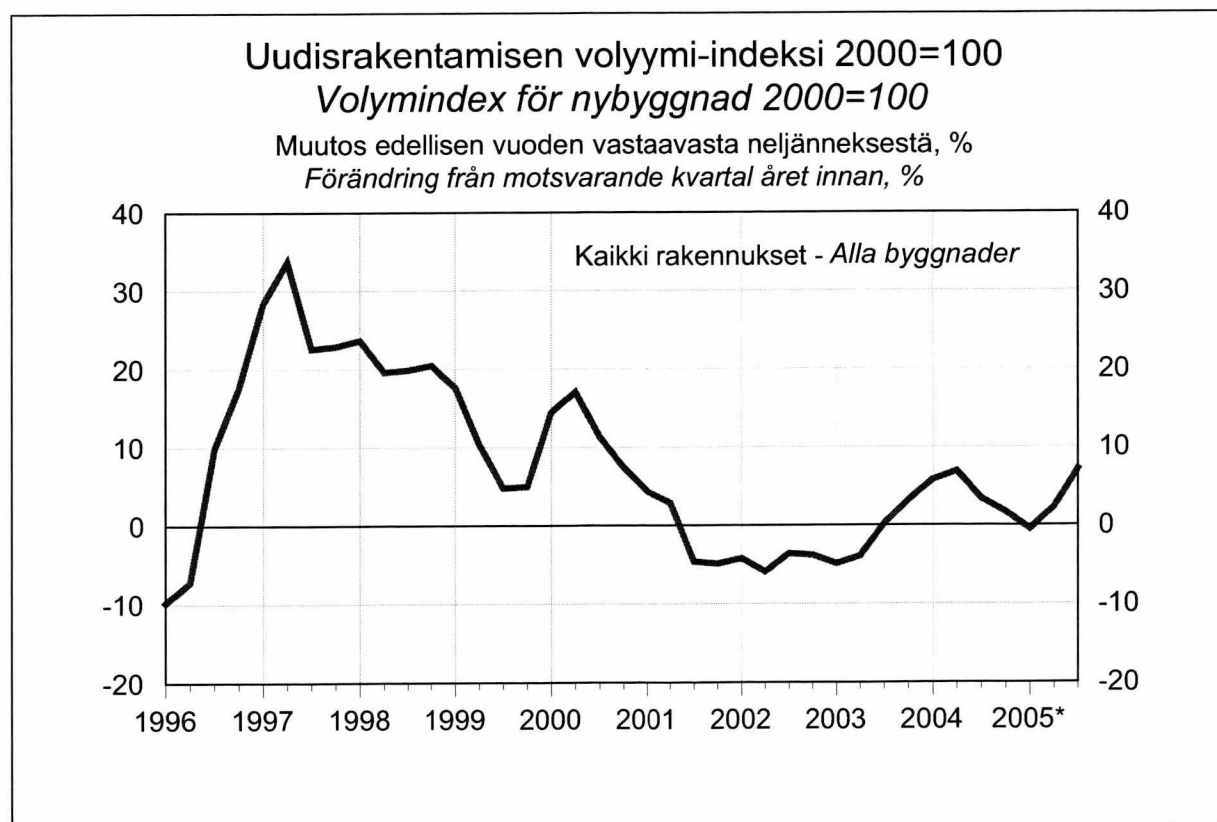
**Keskeneräiset rakennukset, milj. m<sup>3</sup> – Pågående nybyggnader, milj. m<sup>3</sup>**

3,26	0,59	1,09	1,37	13,10	8,97	4,13	7,69	2000
3,37	0,82	0,72	1,71	14,42	9,15	5,27	7,63	2001
4,24	0,78	1,20	2,09	11,99	7,73	4,26	7,63	2002
3,48	0,56	1,06	1,77	11,34	6,88	4,46	7,33	2003
3,58	0,71	0,96	1,85	11,72	7,43	4,29	7,04	2004
3,43	0,55	0,82	1,98	9,81	6,16	3,66	6,53	I 2004
3,57	0,61	1,05	1,82	11,10	7,09	4,01	7,08	II
3,73	0,63	1,14	1,87	12,03	7,18	4,85	7,69	III
3,58	0,71	0,96	1,85	11,72	7,43	4,29	7,04	IV
3,61	0,75	0,89	1,84	12,60	7,35	5,26	6,44	I 2005*
3,67	0,80	0,96	1,77	13,50	7,85	5,65	7,35	II
3,89	0,81	1,10	1,82	14,74	8,82	5,92	7,55	III
								IV

1) sisältää pelastustoimen rakennukset – inkluderar byggnader för räddningsväsendet

## Uudisrakentamisen volyymi-indeksi 2000=100 – Volymindex för nybyggnad 2000=100

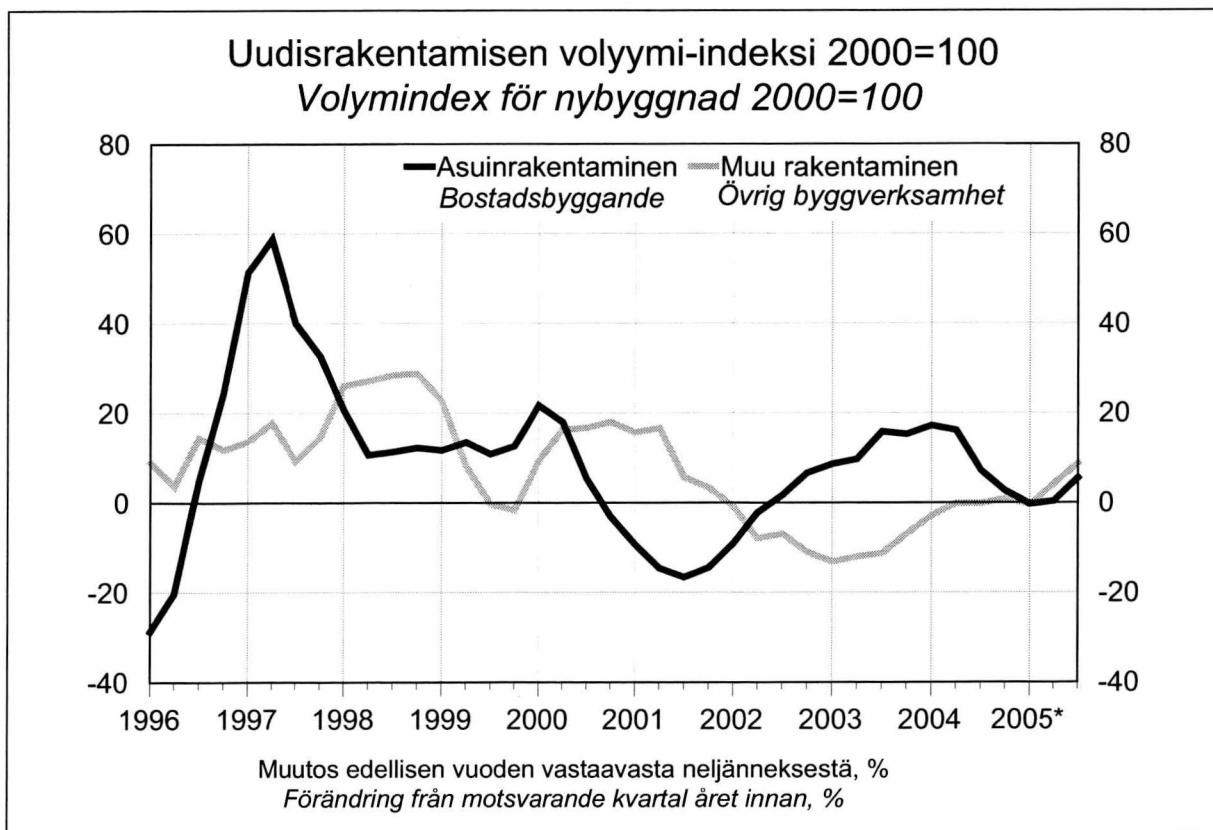
Vuosi ja neljännes År och kvartal	Kaikki rakennukset Alla byggnader	Asuinrakennukset Bostadsbyggnader				Vapaa-ajan asuinrakennukset Fritidsbostadshus	Liike- ja toimistorakennukset Affärs- och kontorsbyggnader				
		Erilliset pientalot Fristående småhus	Rivi- ja ketjutalot Rad- och kedjehus	Asuinkerrostalot Flervåningsbostadshus			Liike-rakennukset Affärsbyggnader	Toimistorakennukset Kontorsbyggnader	Liikenteen rakennukset Trafikbyggnader		
2000	100,0	100,0	100,0	100,0	100,0	100,0	100,0	100,0	100,0	100,0	
2001	99,0	86,1	89,1	73,0	86,2	96,0	103,4	82,6	146,6	75,0	
2002	94,7	85,8	92,3	71,1	80,5	97,6	83,0	88,4	85,1	65,3	
2003	93,6	96,9	110,1	88,9	77,3	96,1	80,6	99,6	57,2	76,4	
2004	97,6	106,2	120,4	91,0	87,8	99,8	81,7	113,5	46,0	68,2	
2003	I	82,4	78,3	78,2	81,5	77,3	56,9	77,5	100,2	57,9	56,9
	II	82,2	78,1	79,6	82,0	73,9	77,9	77,5	94,1	58,8	70,8
	III	105,4	113,9	139,5	94,9	77,5	140,9	83,8	101,7	57,2	88,7
	IV	104,5	117,1	143,0	97,1	80,6	108,7	83,6	102,4	55,1	89,4
2004	I	87,2	91,8	94,3	91,6	87,5	60,1	81,9	111,5	46,3	73,7
	II	87,9	90,7	92,9	86,2	88,8	79,3	79,4	109,7	44,4	68,5
	III	109,0	122,1	148,4	90,2	89,7	144,6	82,3	114,9	45,0	69,6
	IV	106,3	120,1	146,1	95,9	85,2	115,3	83,3	117,9	48,5	61,1
2005*	I	86,8	91,5	100,2	85,3	78,9	77,0	78,7	111,0	50,1	50,4
	II	89,9	91,0	102,9	77,4	75,9	89,1	81,0	112,9	50,8	56,9
	III	116,7	128,8	166,6	93,1	78,1	155,0	87,6	116,6	55,1	75,3
	IV										



## Uudisrakentamisen volyymi-indeksi 2000=100 – Volymindex för nybyggnad 2000=100

Julkiset palvelurakennukset Offentliga service byggnader			Teollisuus- ja varistorakennukset Industri- och lagerbyggnader			Maatalous- rakennukset Lantbruks- byggnader	Vuosi ja neljännes År och kvartal
Hoitoalan rakennukset Vård- byggnader	Kokoon- tumis- rakennukset Byggnader för sam- lingslokaler	Opetus- rakennukset Under- visnings- byggnader		Teollisuus- rakennukset Industri- byggnader	Varasto- rakennukset Lagerbygg- nader		
100,0	100,0	100,0	100,0	100,0	100,0	100,0	2000
112,0	169,9	62,6	122,2	124,8	126,6	117,4	2001
129,5	175,7	68,4	150,9	109,0	108,0	113,1	2002
117,2	131,4	90,3	128,4	81,1	72,4	116,0	2003
107,9	124,2	70,3	127,6	86,7	74,9	134,1	2004
126,5	149,8	100,2	132,5	87,2	86,0	92,1	I 2003
123,3	148,5	96,0	130,9	74,4	66,7	105,3	II
112,0	116,0	86,0	127,6	77,0	66,1	120,9	III
106,9	111,5	79,2	122,7	85,7	70,8	145,6	IV
103,9	113,3	64,4	126,4	87,2	74,1	139,7	I 2004
106,2	124,6	67,0	126,0	83,7	70,8	135,5	II
112,0	130,3	76,9	129,7	85,0	74,5	127,2	III
109,5	128,5	73,0	128,4	90,9	80,2	133,9	IV
101,9	130,8	64,0	117,5	89,1	80,7	122,9	I 2005*
99,6	132,6	52,7	118,6	91,3	80,3	135,8	II
98,9	132,6	50,0	115,0	104,0	88,2	167,3	III
							IV

1) sisältää pelastustoimen rakennukset – inkluderar byggnader för räddningsväsendet





**Asuntotuotanto talotyypeittäin 1990-2005, kpl – Bostadsproduktion enligt hustyp 1990-2005, st**

Vuosi ja neljännes År och kvartal	Myönnetyt – Beviljade				Aloitteet – Påbörjade			
	Asunnot yhteensä	Erilliset pientalot	Rivi- ja ketjutalot	Asuin-kerrostalot	Asunnot yhteensä	Erilliset pientalot	Rivi- ja ketjutalot	Asuin-kerrostalot
	<i>Bostäder totalt</i>	<i>Fristående småhus</i>	<i>Rad- och kedjehus</i>	<i>Flervåningsbostadshus</i>	<i>Bostäder totalt</i>	<i>Fristående småhus</i>	<i>Rad- och kedjehus</i>	<i>Flervåningsbostadshus</i>
1990	58 710	21 113	15 543	21 305	53 556	19 702	13 793	19 402
1991	47 898	16 035	12 645	18 241	39 366	14 382	8 354	15 866
1992	33 416	11 558	5 777	15 381	31 606	10 661	6 067	14 188
1993	29 145	9 341	4 053	15 176	27 434	8 717	4 313	13 709
1994	24 417	8 850	3 269	11 736	26 820	8 262	4 084	13 873
1995	19 289	7 254	3 140	8 446	18 310	6 478	3 055	8 378
1996	25 708	8 598	4 269	12 255	23 564	7 356	4 053	11 687
1997	32 750	11 218	5 126	15 710	29 804	10 136	4 736	14 458
1998	33 947	12 562	5 554	15 214	31 597	11 257	5 147	14 329
1999	39 045	14 032	6 400	17 953	34 590	12 338	5 572	16 165
2000	36 939	13 126	6 099	17 033	32 309	11 604	5 287	14 799
2001	30 162	11 154	4 452	13 974	27 625	10 195	3 684	13 117
2002	31 235	12 573	4 536	13 653	28 154	10 801	4 094	12 871
2003	35 923	14 919	5 821	14 713	31 377	13 078	4 899	13 042
2004	35 046	15 999	5 129	13 471	32 380	14 180	4 902	12 947
2004 I	7 321	2 912	937	3 365	5 996	1 554	991	3 442
2004 II	12 730	6 487	1 926	4 192	11 556	5 852	1 442	4 131
2004 III	8 441	3 934	1 250	3 156	8 624	4 178	1 410	2 897
2004 IV	6 554	2 666	1 016	2 758	6 204	2 596	1 059	2 477
2005* I	8 078	3 227	1 271	3 535	4 966	1 757	698	2 378
2005* II	13 540	6 604	2 224	4 645	13 273	6 461	1 886	4 849
2005* III	7 791	3 895	1 271	2 607	8 591	4 625	1 371	2 576
2005* IV								

Vuosi ja neljännes År och kvartal	Keskeneräiset – Pågående				Valmistuneet – Färdigställda			
	Asunnot yhteensä	Erilliset pientalot	Rivi- ja ketju- talot	Asuin-kerrostalot	Asunnot yhteensä	Erilliset pientalot	Rivi- ja ketju- talot	Asuin-kerrostalot
	<i>Bostäder totalt</i>	<i>Fristående småhus</i>	<i>Rad- och kedjehus</i>	<i>Flervåningsbostadshus</i>	<i>Bostäder totalt</i>	<i>Fristående småhus</i>	<i>Rad- och kedjehus</i>	<i>Flervåningsbostadshus</i>
1990	54 852	23 976	11 823	18 224	65 397	24 026	18 834	21 451
1991	43 441	20 573	7 583	14 267	51 803	18 363	12 852	19 982
1992	37 164	17 288	5 805	13 213	37 358	13 702	7 695	15 103
1993	33 330	15 320	4 665	12 454	30 412	10 299	5 426	14 016
1994	32 782	13 974	4 607	13 270	26 731	9 185	3 940	12 848
1995	25 238	12 370	3 763	8 390	25 031	7 892	3 626	12 910
1996	26 396	11 594	4 013	10 179	20 837	7 146	3 533	9 721
1997	29 819	13 174	4 207	11 924	26 854	8 755	4 541	12 957
1998	32 008	14 839	4 249	12 072	29 842	9 833	5 208	14 310
1999	37 061	16 546	5 227	14 674	28 939	10 387	4 520	13 323
2000	37 115	17 164	4 875	14 243	32 740	10 935	5 593	15 762
2001	34 617	16 689	3 910	13 075	30 592	10 654	4 588	14 901
2002	35 145	17 094	4 236	12 960	27 171	10 335	3 793	12 539
2003	38 041	19 267	4 878	13 211	28 101	10 807	4 303	12 557
2004	39 448	20 159	5 221	13 348	30 662	12 798	4 651	12 949
2004 I	36 858	16 891	5 050	14 392	6 798	3 376	909	2 400
2004 II	39 743	19 427	4 785	14 902	8 696	3 338	1 709	3 621
2004 III	41 740	21 208	5 266	14 568	6 646	2 415	929	3 231
2004 IV	39 448	20 159	5 221	13 348	8 522	3 669	1 104	3 697
2005* I	37 496	18 644	4 820	13 258	6 751	3 207	984	2 499
2005* II	40 134	20 857	5 029	13 566	8 955	3 416	1 419	3 954
2005* III	40 540	21 915	5 305	12 713	6 161	2 348	821	2 904
2005* IV								

Keskeneräiset rakennukset; tilanne vuoden ja neljänneksen lopussa  
*Pågående nybyggnader; situationen i slutet av året och kvartalet*



**Myönnetty rakennusluvat maakunnittain 2003 - 2005**  
**Beviljade byggnadslov efter landskap 2003 - 2005**

Maakunta - Landskap	Kaikki rakennukset 1 000 m <sup>3</sup> - Alla Byggnader 1 000 m <sup>3</sup>									
	Vuosi ja neljännes - År och kvartal									
	2003	2004	2004	2004	2004	2004	2005*	2005*	2005*	2005*
		I	II	III	IV	I	II	III	IV	
<b>Koko maa - Hela landet</b>	<b>43 976</b>	<b>43 444</b>	<b>7 829</b>	<b>17 284</b>	<b>9 954</b>	<b>8 377</b>	<b>10 616</b>	<b>17 870</b>	<b>9 666</b>	
<b>Manner-Suomi - Fasta Finland</b>	43 742	43 387	7 812	17 251	9 950	8 373	10 598	17 764	9 628	
Uusimaa - Nyland	10 498	9 128	1 957	3 669	1 742	1 759	2 761	3 582	1 879	
Pääkaupunkiseutu - Huvudstadsregion	7 147	5 729	1 212	2 285	1 148	1 084	1 677	2 234	1 262	
Itä-Uusimaa - Östra Nyland	697	964	152	314	246	252	197	363	254	
Varsinais-Suomi - Egentliga Finland	3 465	4 366	899	1 992	818	658	847	1 545	851	
Satakunta - Satakunta	1 881	1 896	309	669	492	425	1 203	1 116	427	
Kanta-Häme - Egentliga Tavastland	1 453	1 774	254	635	650	235	487	444	350	
Pirkanmaa - Birkaland	4 514	4 229	649	1 333	1 382	865	663	1 869	933	
Päijät-Häme - Päijänne-Tavastland	1 507	1 759	484	557	381	338	270	916	362	
Kymenlaakso - Kymmenedalen	1 963	2 011	255	878	287	591	305	751	234	
Etelä-Karjala - Södra Karelen	1 069	1 004	154	500	163	187	267	260	210	
Etelä-Savo - Södra Savolax	1 104	1 018	161	399	234	223	326	468	279	
Pohjois-Savo - Norra Savolax	1 610	1 804	298	650	422	435	367	954	368	
Pohjois-Karjala - Norra Karelen	1 254	1 158	175	447	385	151	251	494	380	
Keski-Suomi - Mellersta Finland	2 419	1 773	254	741	440	339	354	895	559	
Etelä-Pohjanmaa - Södra Österbotten	2 061	2 277	373	837	612	456	306	892	537	
Pohjanmaa - Österbotten	1 876	2 376	356	1 345	400	275	462	839	519	
Keski-Pohjanmaa - Mellersta Österbotten	970	651	106	169	138	237	198	283	149	
Pohjois-Pohjanmaa - Norra Österbotten	3 629	3 176	693	1 297	708	478	698	1 257	786	
Kainuu - Kajanaland	442	524	90	206	134	93	82	220	101	
Lappi - Lappland	1 331	1 499	193	613	316	377	554	616	448	
<b>Ahvenanmaa - Åland</b>										
Ahvenanmaa - Åland	233	57	16	33	3	4	18	106	39	
Maakunta - Landskap	Rakennusluvat asunnoille, kpl - Byggnadslov för bostäder, st									
	Vuosi ja neljännes - År och kvartal									
	2003	2004	2004	2004	2004	2004	2005*	2005*	2005*	2005*
		I	II	III	IV	I	II	III	IV	
<b>Koko maa - Hela landet</b>	<b>35 923</b>	<b>35 046</b>	<b>7 321</b>	<b>12 730</b>	<b>8 441</b>	<b>6 554</b>	<b>8 078</b>	<b>13 540</b>	<b>7 791</b>	
<b>Manner-Suomi - Fasta Finland</b>	35 759	34 991	7 296	12 708	8 436	6 551	8 053	13 464	7 772	
Uusimaa - Nyland	11 768	10 575	2 230	3 748	2 300	2 297	2 606	3 060	2 086	
Pääkaupunkiseutu - Huvudstadsregion	7 951	7 359	1 462	2 546	1 701	1 650	1 769	1 713	1 186	
Itä-Uusimaa - Östra Nyland	592	647	149	235	138	125	233	280	113	
Varsinais-Suomi - Egentliga Finland	2 251	2 858	645	918	766	529	564	1 159	463	
Satakunta - Satakunta	1 109	1 195	279	408	325	183	250	506	312	
Kanta-Häme - Egentliga Tavastland	1 122	1 278	210	471	323	274	270	381	253	
Pirkanmaa - Birkaland	4 427	3 866	699	1 250	1 042	875	648	2 131	767	
Päijät-Häme - Päijänne-Tavastland	1 344	1 141	209	447	283	202	327	499	291	
Kymenlaakso - Kymmenedalen	707	838	83	295	229	231	185	290	148	
Etelä-Karjala - Södra Karelen	933	653	151	245	177	80	133	248	106	
Etelä-Savo - Södra Savolax	536	524	60	183	180	101	115	248	198	
Pohjois-Savo - Norra Savolax	868	1 187	268	526	263	130	239	572	242	
Pohjois-Karjala - Norra Karelen	836	879	155	360	263	101	212	368	150	
Keski-Suomi - Mellersta Finland	2 010	1 711	345	713	400	253	470	690	601	
Etelä-Pohjanmaa - Södra Österbotten	1 120	1 339	288	454	316	281	171	487	403	
Pohjanmaa - Österbotten	859	1 095	153	388	338	216	227	457	274	
Keski-Pohjanmaa - Mellersta Österbotten	324	319	79	123	79	38	87	256	118	
Pohjois-Pohjanmaa - Norra Österbotten	4 074	3 702	1 126	1 411	769	396	1 081	1 187	905	
Kainuu - Kajanaland	162	247	29	151	48	19	68	195	90	
Lappi - Lappland	717	937	138	382	197	220	167	450	252	
<b>Ahvenanmaa - Åland</b>										
Ahvenanmaa - Åland	164	55	25	22	5	3	25	76	19	

**Aloitettujen rakennukset maakunnittain 2003-2005 – Påbörjade byggnader efter landskap 2003-2005**

Maakunta - Landskap	Kaikki rakennukset 1 000 m <sup>3</sup> - Alla Byggnader 1 000 m <sup>3</sup>									
	Vuosi ja neljännes – År och kvartal									
	2003	2004	2004	2004	2004	2004	2005*	2005*	2005*	2005*
			I	II	III	IV	I	II	III	IV
<b>Koko maa - Hela landet</b>	<b>35 911</b>	<b>37 689</b>	<b>6 384</b>	<b>12 846</b>	<b>11 052</b>	<b>7 407</b>	<b>6 420</b>	<b>15 120</b>	<b>11 840</b>	
<b>Manner-Suomi - Fasta Finland</b>	35 781	37 637	6 344	12 837	11 049	7 407	6 410	15 108	11 835	
Uusimaa - Nyland	9 726	8 502	2 376	2 097	2 535	1 494	2 147	2 723	1 453	
Pääkaupunkiseutu - Huvudstadsregion	6 943	6 046	2 064	1 192	1 804	986	1 403	1 826	991	
Itä-Uusimaa - Östra Nyland	532	723	57	315	158	192	92	203	150	
Varsinais-Suomi - Egentliga Finland	3 069	3 756	534	1 473	1 198	551	478	1 085	909	
Satakunta - Satakunta	1 562	1 274	158	458	400	257	248	790	1 373	
Kanta-Häme - Egentliga Tavastland	1 148	1 453	114	486	357	495	256	613	286	
Pirkanmaa - Birkaland	2 676	3 952	616	1 020	1 172	1 144	379	1 956	802	
Päijät-Häme - Päijänne-Tavastland	1 024	1 685	287	537	501	360	77	488	592	
Kymenlaakso - Kymmenedalen	1 582	1 539	117	411	705	307	541	393	284	
Etelä-Karjala - Södra Karelen	942	806	106	326	191	185	95	245	263	
Etelä-Savo - Södra Savolax	821	934	131	340	253	210	133	416	275	
Pohjois-Savo - Norra Savolax	1 718	1 413	158	570	466	218	226	800	465	
Pohjois-Karjala- Norra Karelen	980	872	71	356	269	176	73	495	420	
Keski-Suomi - Mellersta Finland	2 038	1 570	181	685	403	300	158	716	499	
Etelä-Pohjanmaa - Södra Österbotten	1 706	1 818	183	706	550	378	218	489	477	
Pohjanmaa - Österbotten	1 352	2 309	375	1 142	508	283	147	588	362	
Keski-Pohjanmaa - Mellersta Österbotten	685	694	241	187	132	133	106	297	121	
Pohjois-Pohjanmaa - Norra Österbotten	2 722	2 825	457	1 168	741	460	341	895	433	
Kainuu - Kajanaland	363	426	42	154	163	67	29	157	103	
Lappi - Lappland	1 134	1 086	139	406	346	197	323	356	285	
<b>Ahvenanmaa - Åland</b>										
Ahvenanmaa- Åland	129	52	40	9	3	0	10	12	5	
Maakunta - Landskap	Aloitettujen asunnot, kpl -Påbörjade bostäder, st									
	Vuosi ja neljännes – År och kvartal									
	2003	2004	2004	2004	2004	2004	2005*	2005*	2005*	2005*
			I	II	III	IV	I	II	III	IV
<b>Koko maa - Hela landet</b>	<b>31 377</b>	<b>32 380</b>	<b>5 996</b>	<b>11 556</b>	<b>8 624</b>	<b>6 204</b>	<b>4 966</b>	<b>13 273</b>	<b>8 591</b>	
<b>Manner-Suomi - Fasta Finland</b>	31 290	32 311	5 937	11 549	8 621	6 204	4 958	13 263	8 587	
Uusimaa - Nyland	11 575	9 951	2 546	2 948	2 350	2 107	1 800	2 892	1 463	
Pääkaupunkiseutu - Huvudstadsregion	8 314	7 309	2 176	1 948	1 589	1 596	1 338	1 921	902	
Itä-Uusimaa - Östra Nyland	526	522	68	204	166	84	89	224	100	
Varsinais-Suomi - Egentliga Finland	1 843	2 315	434	657	707	517	280	782	616	
Satakunta - Satakunta	874	1 071	143	430	287	211	147	395	306	
Kanta-Häme - Egentliga Tavastland	766	1 195	127	442	401	225	194	445	241	
Pirkanmaa - Birkaland	3 430	3 593	751	1 284	948	610	627	1 319	849	
Päijät-Häme - Päijänne-Tavastland	896	1 346	140	559	370	277	80	509	271	
Kymenlaakso - Kymmenedalen	599	674	111	188	183	192	91	265	194	
Etelä-Karjala - Södra Karelen	734	758	146	238	278	96	23	209	156	
Etelä-Savo - Södra Savolax	499	509	58	207	132	112	102	220	162	
Pohjois-Savo - Norra Savolax	868	1 045	161	450	281	153	50	603	263	
Pohjois-Karjala- Norra Karelen	752	785	60	405	180	140	96	451	186	
Keski-Suomi - Mellersta Finland	1 765	1 768	279	673	552	264	266	730	502	
Etelä-Pohjanmaa - Södra Österbotten	1 019	1 142	123	388	368	263	155	384	277	
Pohjanmaa - Österbotten	648	828	113	372	201	142	125	241	217	
Keski-Pohjanmaa - Mellersta Österbotten	295	290	33	142	67	48	22	205	100	
Pohjois-Pohjanmaa - Norra Österbotten	3 461	3 681	580	1 632	890	579	288	1 351	518	
Kainuu - Kajanaland	160	226	33	97	67	29	19	131	72	
Lappi - Lappland	580	612	31	233	193	155	139	306	219	
<b>Ahvenanmaa - Åland</b>										
Ahvenanmaa- Åland	87	69	59	7	3	0	8	10	4	

Vuoden 2005 aloitustiedot alueittain ovat korottamattomia ennakkotietoja  
Uppgifterna om påbörjade nybyggnader 2005 efter region är förhandsuppgifter som inte upphöjs

**Valmistuneet rakennukset maakunnittain 2003-2005**  
**Färdigställda byggnader efter landskap 2003-2005**

Maakunta - Landskap	Kaikki rakennukset 1 000 m <sup>3</sup> - Alla Byggnader 1 000 m <sup>3</sup>									
	Vuosi ja neljännes – År och kvartal									
	2003	2004	2004	2004	2004	2004	2005*	2005*	2005*	2005*
		I	II	III	IV	I	II	III	IV	
<b>Koko maa - Hela landet</b>	<b>34 707</b>	<b>35 128</b>	<b>8 897</b>	<b>8 280</b>	<b>7 327</b>	<b>10 624</b>	<b>6 798</b>	<b>7 843</b>	<b>7 778</b>	
<b>Manner-Suomi - Fasta Finland</b>	34 594	35 060	8 875	8 239	7 324	10 622	6 795	7 826	7 754	
Uusimaa - Nyland	8 518	8 247	1 626	2 503	1 535	2 583	1 310	1 889	2 337	
Pääkaupunkiseutu - Huvudstadsregion	5 813	5 805	1 115	1 775	1 104	1 811	878	1 303	1 917	
Itä-Uusimaa - Östra Nyland	510	547	108	145	103	191	84	177	33	
Varsinais-Suomi - Egentliga Finland	3 033	2 691	662	645	662	722	509	631	562	
Satakunta - Satakunta	1 512	1 544	646	334	217	347	271	325	294	
Kanta-Häme - Egentliga Tavastland	994	1 100	290	257	170	383	223	552	200	
Pirkanmaa - Birkaland	2 787	3 085	694	690	709	992	467	791	654	
Päijät-Häme - Päijänne-Tavastland	1 095	1 186	154	467	184	380	476	368	203	
Kymenlaakso - Kymmenedalen	1 345	1 532	334	336	224	639	251	134	615	
Etelä-Karjala - Södra Karelen	854	927	170	165	255	338	150	147	170	
Etelä-Savo - Södra Savolax	927	801	149	183	172	298	200	244	248	
Pohjois-Savo - Norra Savolax	1 594	1 379	373	304	350	351	318	246	281	
Pohjois-Karjala - Norra Karelen	802	1 302	513	235	327	227	194	159	125	
Keski-Suomi - Mellersta Finland	1 647	1 887	701	452	398	335	289	365	317	
Etelä-Pohjanmaa - Södra Österbotten	2 064	1 766	508	338	389	531	507	421	336	
Pohjanmaa - Österbotten	1 237	2 177	847	299	360	670	420	200	621	
Keski-Pohjanmaa - Mellersta Österbotten	372	773	85	100	409	179	112	219	107	
Pohjois-Pohjanmaa - Norra Österbotten	2 518	2 786	557	547	591	1 090	535	679	418	
Kainuu - Kajanaland	361	292	75	55	69	92	113	73	82	
Lappi - Lappland	2 425	1 040	383	185	199	273	367	206	149	
<b>Ahvenanmaa - Åland</b>										
Ahvenanmaa - Åland	114	68	21	40	4	2	4	16	24	
	<b>Valmistuneet asunnot, kpl -Färdigställda bostäder, st</b>									
	Vuosi ja neljännes – År och kvartal									
	2003	2004	2004	2004	2004	2004	2005*	2005*	2005*	2005*
			I	II	III	IV	I	II	III	IV
<b>Koko maa - Hela landet</b>	<b>28 101</b>	<b>30 662</b>	<b>6 798</b>	<b>8 696</b>	<b>6 646</b>	<b>8 522</b>	<b>6 751</b>	<b>8 955</b>	<b>6 161</b>	
<b>Manner-Suomi - Fasta Finland</b>	27 953	30 620	6 793	8 667	6 640	8 520	6 750	8 934	6 121	
Uusimaa - Nyland	10 891	10 376	2 373	3 212	1 763	3 028	2 164	2 491	1 983	
Pääkaupunkiseutu - Huvudstadsregion	7 884	7 625	1 713	2 325	1 194	2 393	1 664	1 750	1 513	
Itä-Uusimaa - Östra Nyland	466	425	110	173	59	83	101	190	28	
Varsinais-Suomi - Egentliga Finland	1 731	1 906	387	549	560	410	365	655	471	
Satakunta - Satakunta	716	813	123	193	239	258	280	287	153	
Kanta-Häme - Egentliga Tavastland	404	767	187	159	146	275	290	289	180	
Pirkanmaa - Birkaland	2 982	3 794	610	1 184	1 092	908	577	1 006	719	
Päijät-Häme - Päijänne-Tavastland	723	933	184	334	234	181	286	472	218	
Kymenlaakso - Kymmenedalen	466	569	164	143	135	127	134	159	161	
Etelä-Karjala - Södra Karelen	569	707	194	223	154	136	168	208	128	
Etelä-Savo - Södra Savolax	472	451	93	123	110	125	138	145	78	
Pohjois-Savo - Norra Savolax	966	811	225	194	152	240	219	234	94	
Pohjois-Karjala - Norra Karelen	602	741	254	145	105	237	193	169	103	
Keski-Suomi - Mellersta Finland	1 859	1 787	456	460	420	451	349	587	396	
Etelä-Pohjanmaa - Södra Österbotten	1 022	1 070	318	242	208	302	256	244	245	
Pohjanmaa - Österbotten	599	829	210	192	192	235	143	247	117	
Keski-Pohjanmaa - Mellersta Österbotten	237	315	64	65	71	115	75	53	41	
Pohjois-Pohjanmaa - Norra Österbotten	2 643	3 634	646	878	900	1 210	672	1 294	817	
Kainuu - Kajanaland	235	144	47	18	31	48	58	97	20	
Lappi - Lappland	370	548	148	180	69	151	282	107	169	
<b>Ahvenanmaa - Åland</b>										
Ahvenanmaa - Åland	148	42	5	29	6	2	1	21	40	

# Postitus

## 2 lk kirje

Port Payé  
Finlande  
126676

Suomen  
Posti Oyj

---

SVT Suomen virallinen tilasto  
Finlands officiella statistik  
Official Statistics of Finland

Rakentaminen 2005:29  
Byggandet  
Construction

Lisätietoja – Förfrågningar – Inquiries

Paula Salminen (09) 1734 2234  
Kristian Taskinen (09) 1734 2238  
[rakennus.suhdanne@tilastokeskus.fi](mailto:rakennus.suhdanne@tilastokeskus.fi)

Vastaava tilastojohtaja – Ansvarig statistikdirektör –  
Director in charge

Hannele Orjala

---

Asiakaspalaute: [www.tilastokeskus.fi/palaute](http://www.tilastokeskus.fi/palaute)