

# Ansiotasoindeksi

3. neljännes 2006

Förtjänstnivåindex, 3:e kvartalet 2006

Index of Wage and Salary Earnings, 3rd quarter 2006

## Ansiotaso nousi 3,3 prosenttia

Ansiotason nousu oli 3,3 prosenttia vuoden 2006 kolmannella neljänneksellä edellisen vuoden vastaavaa neljänneksestä. Ansiotason vuosinoususta 2,1 prosenttiyksikköä johtui sopimuskorotuksista, jotka toteutuivat tämän vuoden kesäkuussa. Kuluttajahintojen muutoksesta puhdistettu reaaliensioiden vuosikasvu oli vuoden kolmannella neljänneksellä 1,5 prosenttia.

## Förtjänster steg med 3,3 procent

Förtjänstnivåindex steg i juli-september i år med 3,3 procent jämfört med juli-september året innan. Årsförändringen av inkomstnivån på 2,1 procent berodde på avtalshöjningar, som förverkligades i juni i år. Den årliga tillväxten av realinkomsterna, som rensats från ändringar i konsumentpriserna, var 1,5 procent under årets tredje kvartal.

## Earnings rose by 3,3 per cent

Index of wage and salary earnings rose in the 3rd quarter 2006 by 3,3 per cent from the same quarter of previous year. 2,1 per cent of the earning level rise resulted due to collective wage raise agreements June this year. Real earnings were 1,5 per cent higher in July-September than a year before.

### Ansiotasoindeksi 2000=100 ja ansioiden vuosimuutokset

Förtjänstnivåindex 2000=100 och årsförändringar

The index of wage and salary earnings 2000=100 and yearly changes

Vuosi ja neljännes År och kvartal Year and quarter	2000=100	Ansiotason vuosimuutos Förtjänstnivå årsförändring Change on one year	Reaaliensioiden vuosimuutos Real förtjänst årsförändring Real earnings change on one year
2004	116,8	3,8	3,6
2005	121,4	3,9	3,0
2005/3	122,0	4,0	2,9
2005/4	122,9	4,1	3,2
2006/1*	123,1	3,2	2,3
2006/2*	124,1	2,2	0,6
2006/3*	126,0	3,3	1,5



## Sisällys

Ansiotasoindeksi nousi 3,3 %.....	3
Säännöllisen ansion indeksi 2002=100.....	4
Keskiansiot 2 590 euroa .....	5
Palkansaajien ansiotasoindeksi sektoreittain .....	6
1995 = 100.....	6
2000 = 100.....	6
Palkansaajien ansiotasoindeksi 1964=100.....	7
Palkansaajien ansiotasoindeksi.....	8
1975=100 1980=100 1985=100 1990=100	
1995=100.....	8
Palkansaajien ansiotason prosenttimuutoksia .....	9
Ansiotasoindeksi 2000=100 sektoreittain ja sukupuolittain. 10	
Ansiotasoindeksi 2000=100 toimialoittain .....	11
Ansiotasoindeksi 2000=100 palkansaajaryhmittäin.....	13
Ansiotasoindeksi 1995=100, teollisuustyöntekijät .....	15
Ansiotasoindeksi 1990=100, teollisuustyöntekijät .....	16
Ansiokehitys ja sopimuskorotukset työnantajasektoreittain 18	
Ansiotasoindeksi 1938=100 .....	18
Palkansaajien ansiotasoindeksi työnantasektoreittain	
1964=100.....	19
Ansiotasoindeksi 1985=100 sektoreittain ja toimialoittain.. 20	
Reaaliansiotasoindeksi 1990=100 toimialoittain .....	28

## Innehåll

Förtjänstnivåindex steg med 3,3 procent .....	3
Index för ordinarie förtjänst 2002=100.....	4
Genomsnittlig inkomst 2 590 euro.....	5
Förtjänstnivåindex, sektor .....	6
1995 = 100.....	6
2000 = 100.....	6
Förtjänstnivåindex 1964=100 .....	7
Förtjänstnivåindex .....	8
1975=100 1980=100 1985=100 1990=100	
1995=100.....	8
Förtjänstnivåförändringar, procent .....	9
Förtjänstnivåindex 2000=100, sektor och kön.....	10
Förtjänstnivåindex 2000=100, industri .....	11
Förtjänstnivåindex 2000=100, löntagaregrupp .....	13
Förtjänstnivåindex 1995=100, tillverkningsindustriarbetare 15	
Förtjänstnivåindex 1990=100, tillverkningsindustriarbetare 16	
Förtjänstutveckling och avtalshöjningar enligt sektor .....	18

Förtjänstnivåindex 1938=100.....	18
Förtjänstnivåindex enligt sektor 1964=100 .....	19
Förtjänstnivåindex 1985=100 enligt sektor och industri .....	20
Real förtjänstnivåindex 1990=100 enligt sektor.....	28

## Contents

Wage and salary earnings rose by 3,3 per cent.....	3
Index of regular wage and salary earnings 2002=100 .....	4
Average earnings € 2 590.....	5
Index of wage and salary earnings by sectors .....	6
1995 = 100 .....	6
2000 = 100 .....	6
Index of wage and salary earnings 1964=100 .....	7
Index of wage and salary earnings .....	8
1975=100 1980=100 1985=100 1990=100	
1995=100 .....	8
Percentage earnings level changes .....	9
Index of wage and salary earnings 2000=100 by sector	
and gender.....	10
Index of wage and salary earnings 2000=100 by industry ... 11	
Index of wage and salary earnings 2000=100 by employee	
group .....	13
Index of wage and salary earnings 1995=100,	
manufacturing workers .....	15
Index of wage and salary earnings 1990=100, manufacturing	
workers.....	16
Earnings changes and collective wage raises by employer	
sector.....	18
Index of wage and salary earnings 1938=100 .....	18
Index of wage and salary earnings by employer sector	
1964=100 .....	19
Index of wage and salary earnings 1985=100 by sector and	
industry .....	20
Real earnings index 1990=100 by industry and sector.....	28

**Ansiotasoindeksi  
nousi 3,3 %**

Ansiotason nousu oli 3,3 prosenttia vuoden 2006 kolmannella neljänneksellä edellisen vuoden vastaavasta neljänneksestä. Ansioiden nimellinen nousu oli kunnilla 3,4 prosenttia, yksityisellä työnantajasektorilla 3,3 prosenttia ja valtiolla 3,1 prosenttia.

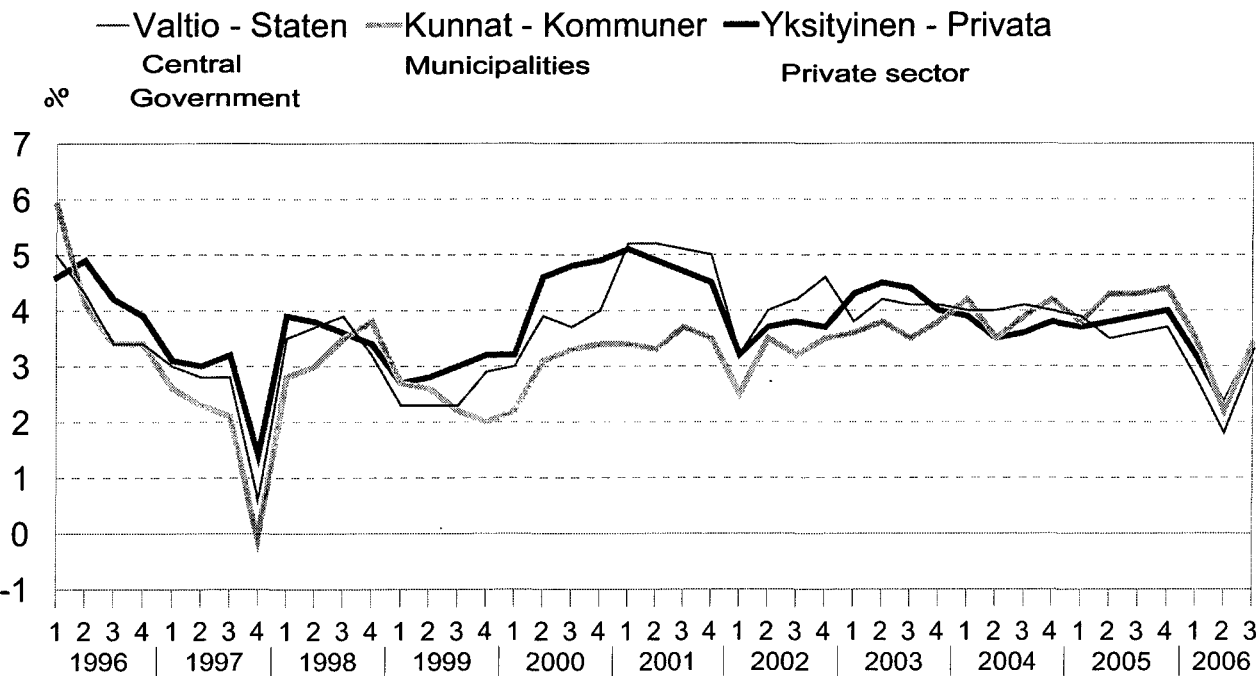
**Förtjänstnivåindex  
steg med 3,3  
procent**

Förtjänstnivåindex steg i juli-september i år med 3,3 procent jämfört med juli-september året innan. Den nominella ökningen av inkomsterna var 3,4 procent i kommuner, 3,3 procent inom den privata sektorn och 3,1 procent inom staten.

**Wage and salary  
earnings rose by  
3,3 per cent**

Index of wage and salary earnings rose in the 3rd quarter 2006 by 3,3 per cent from the same quarter of previous year. Earnings rose nominally by 3,4 per cent in municipalities, 3,3 per cent in private sector and 3,1 per cent in central government.

**Ansiotason vuosimuutos työnantajasektoreittain**  
Förtjänstnivåindex, förändringar från motsvarande period, arbetsgivaresektorer  
The index of wage and salary earnings, change on one year by employer sector



## Säännöllisen ansion indeksi 2002=100

Säännöllisen ansion indeksin laskennassa on mukana palkansaajille säännöllisesti maksettavat ansiot ilman ylitöiden, tulospalkkioiden ja muiden epäsäännöllisesti maksettavien palkanlisien vaikutusta.

Palkansaajien säännölliset ansiot nousivat indeksin mukaan viime vuonna 3,8 prosenttia. Ansiot kohosivat tuntipalkkaisilla palkansaajilla 3,2 prosenttia ja kuukausipalkkaisilla 4,0 prosenttia.

## Index för ordinarie förtjänst 2002=100

Indexet för ordinarie förtjänst omfattar den ordinarie inkomst som betalas löntagarna utan inverkan av övertidsarbete, resultatpremier eller andra lönetillägg som betalas oregelbundet. Enligt indexet steg löntagarnas ordinära inkomster förra året med 3,8 procent. Inkomsterna steg med 3,2 procent för timavlönade och med 4,0 procent för månadsavlönade.

## Index of regular wage and salary earnings 2002=100

The index of regular wage and salary earnings 2002=100 is calculated without bonuses that are due to productivity, profit and other performance payments that are irregular.

Employee's regular earnings rose last year 3,8 per cent. Regular earnings rose 3,2 per cent for hourly paid employees and 4,0 per cent for the monthly paid employees.

### Säännöllisen ansion indeksi 2002=100 ja vuosimuutos-%

Index för ordinarie förtjänst 2002=100 och årsförändring %

The index of regular wage and salary earnings 2002=100 and percentage change on one year

Vuosi Year	Kaikki palkansaajat Alla löntagare All employees		Tuntipalkkaiset palkansaajat Timlönade hourly paid employees		Kuukausipalkkaiset palkansaajat Månadslönade Monthly paid employees	
	Indeksi Index	Vuosimuutos % Årsförändring % Yearly change %	Indeksi Index	Vuosimuutos % Årsförändring % Yearly change %	Indeksi Index	Vuosimuutos % Årsförändring % Yearly change %
2002	100,0		100,0		100,0	
2003	104,0	4,0	103,6	3,6	104,1	4,1
2004	107,8	3,7	106,9	3,1	108,1	3,9
2005	111,9	3,8	110,3	3,2	112,4	4,0
2003/1	102,1	3,8	101,9	3,4	102,2	3,9
2003/2	104,3	4,1	103,8	3,8	104,4	4,2
2003/3	104,5	4,0	104,1	3,7	104,6	4,1
2003/4	105,0	4,0	104,8	3,7	105,0	4,0
2004/1	106,1	3,9	105,4	3,4	106,3	4,0
2004/2	107,9	3,4	106,9	2,9	108,2	3,6
2004/3	108,3	3,6	107,2	3,0	108,6	3,8
2004/4	108,9	3,8	108,1	3,2	109,2	4,0
2005/1	110,0	3,7	108,6	3,1	110,4	3,9
2005/2	111,9	3,8	110,0	2,9	112,6	4,1
2005/3	112,4	3,9	110,7	3,2	113,0	4,1
2005/4	113,2	4,0	111,8	3,5	113,7	4,1
2006/1*	113,4	3,1	111,8	3,0	114,0	3,2
2006/2*	114,4	2,2	112,7	2,4	115,0	2,1
2006/3*	116,1	3,3	114,1	3,1	116,8	3,3

## Keskiansiot 2 590 euroa

Keskimääräiset kuukausiansiot kuvaavat kokoaikaisen ja täyttä palkkaa saaneen palkansaajan säännöllisen tehdyn työajan ansioita. Tuntipalkat on laskelmassa kerrottu luvulla 170.

Vuoden 2006 kolmannella neljänneksellä kaikkien palkansaajien keskiansio oli ennakotietojen mukaan 2 590 euroa, miehillä 2 875 euroa ja naisilla 2 311 euroa. Naisten ansiotaso oli 80 % miesten ansioista. Vastaava suhdeluku oli 80 % vuonna 1985 ja 81 % vuonna 2000.

## Genomsnittlig inkomst 2 590 euro

Genomsnittlig månadsinkomst beskriver inkomster för ordinarie arbetstid för en heltidsanställd löntagare med full lön. Timlönerna har multiplicerats med talet 170.

Under det tredje kvartalet år 2006 var den genomsnittliga inkomsten för alla löntagare 2 590 euro enligt preliminära uppgifter, 2 875 euro för män och 2 311 euro för kvinnor. Inkomstnivån för kvinnor var 80 procent av inkomstnivån för män. Motsvarande siffra var 80 procent år 1985 och 81 procent år 2000.

## Average earnings € 2 590

Average monthly earnings represent earnings for normal time of work with full wage and salary. Hourly earnings have been multiplied by the figure 170.

In the 3rd quarter 2006 average earnings for all employees was € 2 590, for men € 2 875 and for women € 2 311. The level of earnings for females was 80 per cent of earnings for men. The corresponding proportion was 80 per cent in 1985 and 81 per cent in 2000

### Palkansaajien kuukausiansioita 2001 – 2006/III

Genomsnittlig månadslön 2001 - 2006/III

Monthly earnings 2001 – 2006/III

	2001	2002	2003	2004	2005	2005/II	2005/III	2005/IV	2006/I*	2006/II*	2006/III*
<b>Kaikki palkansaajat</b>											
Alla löntagare - All employees	2 133	2 212	2 305	2 397	2492	2492	2504	2524	2529	2551	2590
miehet – män – males	2 371	2 457	2 559	2 655	2759	2755	2768	2803	2809	2832	2875
naiset – kvinnor – females	1 904	1 971	2 052	2 137	2227	2229	2239	2252	2255	2274	2311
<b>tuntipalkkaiset - timavlönade</b>											
hourly paid employees	1 839	1 903	1 976	2 043	2105	2102	2115	2132	2134	2153	2180
kuukausipalkk. månadsavlönade											
monthly paid employees	2 238	2 318	2 414	2 509	2613	2616	2627	2643	2648	2672	2715
<b>Yksityinen sektori</b>											
Privat sektor - Private sector	2 194	2 278	2 379	2 474	2570	2569	2581	2604	2610	2633	2673
miehet – män – males	2 380	2 467	2 572	2 668	2771	2765	2779	2817	2824	2848	2890
naiset – kvinnor – females	1 923	1 994	2 079	2 163	2254	2259	2268	2275	2280	2302	2338
<b>Kunta</b>											
Kommuner - Municipalities	1 945	2 007	2 083	2 167	2257	2256	2267	2291	2292	2306	2346
miehet – män – males	2 204	2 281	2 360	2 450	2558	2555	2568	2604	2605	2621	2663
naiset – kvinnor – females	1 858	1 915	1 990	2 074	2161	2161	2172	2192	2194	2207	2246
<b>Valtio</b>											
Staten – Central government	2 303	2 396	2 499	2 598	2692	2698	2706	2716	2722	2748	2790
miehet – män – males	2 537	2 635	2 740	2 845	2942	2952	2957	2962	2968	2997	3042
naiset – kvinnor – females	2 038	2 120	2 216	2 314	2411	2415	2425	2438	2443	2466	2504
<b>Muut</b>											
Andra – Others	2 046	2 115	2 203	2 287	2364	2368	2375	2388	2392	2412	2450
miehet – män – males	2 387	2 462	2 573	2 660	2765	2765	2777	2809	2814	2838	2882
naiset – kvinnor – females	1 881	1 946	2 025	2 101	2181	2186	2193	2202	2205	2224	2259

# Palkansaajien ansiotasoindeksi sektoreittain

# Index of wage and salary earnings by sectors

## Förtjänstnivåindex, sektor

Vuosi ja neljännes År, kvartal Year, quarter	Kaikki palkansaajat Alla löntagare All wage and salary earners			Valtiosektori Staten Central Government		Kuntasektori Kommuner Municipalities			Yksityinen sektori Privata Private sector			Muut Andra Others	Teollisuus Tillverking Manufacturing
	Yhteensä Alla Total	Tunti- palkat Timlönade Hourly paid	Kuukau- sipalkat Månads- lönade Monthly paid empl.	Yhteensä Alla Total	Kuukau- sipalkat Månads- lönade Monthly paid empl.	Yhteensä Alla Total	Tunti- palkat Timlönade Hourly paid	Kuukau- sipalkat Månads- lönade Monthly paid empl.	Yhteensä Alla Total	Tunti- palkat Timlönade Hourly paid	Kuukau- sipalkat Månads- lönade Monthly paid empl.	Yhteensä Alla Total	Yhteensä Alla Total
<b>1995 = 100</b>													
1995	100	100	100	100	100	100	100	100	100	100	100	100	100
1996	104,2	104,3	104,1	104,4	104,4	104,2	103,4	104,2	104,2	104,4	104,0	104,6	104,2
1997	106,7	106,8	106,7	106,8	106,8	106,0	105,1	106,0	107,0	106,8	107,0	106,6	107,1
1998	110,5	110,5	110,5	110,6	110,5	109,5	107,9	109,5	110,9	110,6	111,0	108,6	111,1
1999	113,6	113,7	113,5	113,3	113,2	112,1	110,8	112,1	114,1	113,8	114,3	110,9	114,6
2000	118,1	118,5	118,0	117,4	117,4	115,4	114,5	115,5	119,1	118,6	119,4	114,1	119,8
2001	123,4	124,1	123,2	123,3	123,3	119,5	118,8	119,5	124,8	124,2	125,2	117,7	125,5
2002	127,8	128,2	127,6	128,2	128,2	123,3	122,0	123,3	129,3	128,4	129,8	121,7	130,4
2003	132,8	132,9	132,8	133,7	133,7	127,8	125,7	127,9	134,4	133,1	135,1	126,7	135,9
2004	137,8	137,1	138,1	139,1	139,1	132,9	130,8	133,0	139,4	137,3	140,6	131,2	141,5
2005	143,2	141,4	143,9	144,2	144,2	138,5	135,7	138,6	144,8	141,6	146,6	135,9	147,1
2005/III	143,9	141,9	144,6	144,9	144,9	139,2	136,3	139,3	145,5	142,1	147,5	136,5	147,8
IV	145,0	143,4	145,6	145,5	145,5	140,5	136,9	140,6	146,6	143,6	148,3	137,5	149,4
2006/I*	145,2	143,4	145,9	145,8	145,8	140,6	137,0	140,7	146,9	143,6	148,7	137,7	149,2
II*	146,5	144,5	147,2	147,2	147,2	141,5	138,0	141,6	148,2	144,7	150,2	138,8	150,5
III*	148,7	146,3	149,6	149,4	149,4	143,9	140,1	144,0	150,4	146,5	152,6	141,0	152,9
<b>2000 = 100</b>													
2000	100	100	100	100	100	100	100	100	100	100	100	100	100
2001	104,5	104,7	104,5	105,1	105,1	103,5	103,7	103,5	104,8	104,7	104,9	103,6	104,8
2002	108,2	108,1	108,3	109,3	109,3	106,8	106,6	106,8	108,6	108,2	108,8	107,1	108,9
2003	112,6	112,1	112,7	114,0	114,0	110,7	109,8	110,7	113,0	112,1	113,4	111,4	113,6
2004	116,8	115,6	117,2	118,6	118,6	115,1	114,3	115,1	117,1	115,6	118,0	115,3	118,2
2005	121,4	119,2	122,1	123,0	123,0	119,9	118,6	120,0	121,7	119,3	123,1	119,4	122,9
2004/III	117,3	116,0	117,8	119,3	119,3	115,6	114,9	115,6	117,7	116,0	118,6	116,0	118,8
IV	118,1	116,9	118,5	119,6	119,6	116,5	115,6	116,6	118,4	116,9	119,3	116,0	119,9
2005/I	119,2	117,4	119,9	120,9	120,9	117,7	116,7	117,7	119,6	117,4	120,8	117,3	120,8
II	121,4	119,0	122,3	123,3	123,3	119,9	118,7	120,0	121,7	119,0	123,3	119,6	122,5
III	122,0	119,6	122,8	123,6	123,6	120,5	119,1	120,6	122,3	119,7	123,8	119,9	123,6
IV	122,9	120,9	123,6	124,1	124,1	121,7	119,7	121,8	123,2	121,0	124,4	120,8	124,8
2006/I*	123,1	120,9	123,9	124,3	124,3	121,8	119,7	121,8	123,4	120,9	124,8	121,0	124,7
II*	124,1	121,8	125,0	125,5	125,5	122,5	120,6	122,6	124,6	121,9	126,1	122,0	125,8
III*	126,0	123,4	127,0	127,4	127,4	124,6	122,4	124,7	126,4	123,4	128,1	123,9	127,8

*Palkansaajien ansiotasoindeksi 1964=100*

*Förtjänstnivåindex 1964=100*

*Index of wage and salary earnings 1964=100*

Vuosi År – Year	Neljännes – kvartal – quarter					%
	I	II	III	IV	I–IV	
1964	96,6	100,3	100,2	103,1	100,0	
1965	107,5	108,8	108,9	109,2	108,6	8,6
1966	111,2	116,5	119,2	119,5	116,5	7,3
1967	123,3	126,9	128,5	128,9	126,8	8,8
1968	136,0	139,8	144,0	143,8	140,8	11,0
1969	148,6	152,2	152,9	152,9	151,2	7,4
1970	160,5	164,3	165,2	167,0	163,9	8,4
1971	177,8	183,4	187,7	191,9	184,8	12,8
1972	193,0	208,1	212,6	213,2	206,3	11,6
1973	217,1	239,6	247,8	249,9	238,0	15,4
1974	253,9	286,6	295,2	306,4	284,8	19,7
1975	315,2	354,1	357,8	366,3	347,2	21,9
1976	381,8	404,1	406,1	407,2	399,1	14,9
1977	411,1	436,5	439,6	445,1	432,9	8,5
1978	447,2	455,1	465,5	482,1	462,4	6,8
1979	500,0	515,7	516,7	528,5	515,3	11,4
1980	543,4	578,3	580,8	607,4	577,3	12,0
1981	623,7	650,3	656,9	673,2	651,0	12,8
1982	691,2	719,2	719,2	750,7	719,9	10,6
1983	758,8	795,7	796,8	827,4	794,5	10,4
1984	840,1	873,5	877,0	887,9	869,5	9,4
1985	911,0	950,2	949,6	959,4	942,7	8,4
1986	982,5	1 008,4	1 013,6	1 028,6	1 008,4	7,0
1987	1 049,4	1 086,3	1 083,4	1 097,8	1 079,3	7,0
1988	1 120,9	1 182,0	1 191,2	1 211,4	1 176,2	9,0
1989	1 242,5	1 281,1	1 285,2	1 313,4	1 280,6	8,9
1990	1 348,6	1 398,2	1 399,9	1 446,0	1 398,2	9,2
1991	1 458,1	1 487,0	1 496,2	1 506,0	1 487,0	6,4
1992	1 510,6	1 515,8	1 513,5	1 521,0	1 515,2	1,9
1993	1 521,6	1 525,0	1 521,6	1 536,0	1 526,2	0,7
1994	1 545,2	1 553,9	1 557,9	1 570,0	1 556,7	2,0
1995	1 601,1	1 620,7	1 630,5	1 664,6	1 629,4	4,7
1996	1 681	1 685	1 686	1 721	1 693	3,9
1997	1 726	1 726	1 729	1 736	1 730	2,1
1998	1 785	1 787	1 790	1 796	1 789	3,5
1999	1 832	1 835	1 839	1 848	1 839	2,8
2000	1 887	1 913	1 919	1 930	1 912	4,0
2001	1 976	2 000	2 006	2 014	1 999	4,5
2002	2 036	2 073	2 079	2 088	2 069	3,5
2003	2 112	2 157	2 162	2 172	2 151	4,0
2004	2 195	2 233	2 242	2 256	2 232	3,8
2005	2 278	2 320	2 331	2 348	2 319	3,9
2006*	2 352	2 372	2 408			

*Palkansaajien ansiotasoindeksi**Förtjänstnivåindex**Index of wage and salary earnings*

	1975=100	1980=100	1985=100	1990=100	1995=100
1975	100				
1976	115,5				
1977	125,2				
1978	133,6				
1979	148,9				
1980	166,8	100			
1981	188,1	112,6			
1982	208,0	124,8			
1983	229,6	137,8			
1984	251,2	150,8			
1985	272,4	163,5	100		
1986	291,4	174,9	106,9		
1987	311,9	187,2	114,4		
1988	339,8	204,0	124,6		
1989	370,0	222,1	135,7		
1990	404,0	242,5	148,2	100	
1991	429,6	257,9	157,6	106,4	
1992	437,8	262,8	160,6	108,4	
1993	441,0	264,7	161,7	109,2	
1994	449,8	270,0	165,0	111,4	
1995	470,8	282,6	172,6	116,6	100
1996	489,3	293,7	179,4	121,2	104,2
1997	499,8	300,0	183,3	123,8	106,7
1998	517,0	310,3	189,6	128,1	110,5
1999	531,2	318,9	194,8	131,6	113,6
2000	552,5	331,6	202,6	136,8	118,1
2001	577,5	346,6	211,8	143,0	123,4
2002	597,8	358,8	219,2	148,1	127,8
2003	621,4	373,0	227,9	153,9	132,8
2004	644,8	387,0	236,4	159,7	137,8
2005	670,1	402,2	245,7	166,0	143,2
2004/I	634,3	380,7	232,6	157,1	135,6
II	645,2	387,2	236,6	159,8	137,9
III	647,7	388,8	237,5	160,4	138,4
IV	651,8	391,2	239,0	161,4	139,3
2005/I	658,3	395,1	241,4	163,0	140,7
II	670,3	402,3	245,8	166,0	143,3
III	673,4	404,2	247,0	166,8	143,9
IV	678,4	407,2	248,8	168,0	145,0
2006/I*	679,5	407,9	249,2	168,3	145,2
II*	685,4	411,4	251,3	169,8	146,5
III*	695,9	417,7	255,2	172,4	148,7



*Palkansaajien  
ansiotason  
prosenttimuutoksia*

*Förtjänstnivåförändringar,  
procent*

*Percentage earnings  
level changes*

Palkansaajaryhmä Löntagare grupp Employee group	Edellisestä neljänneksestä Från senare kv – From previous quart.					Vuosi­muutos Årsförändring – Change on one year								
	2005		2006*		III	2004	2005	2005			2006*			
	III	IV	I	II				II	III	IV	I	II	III	
<b>Kaikki palkansaajat</b>														
Totalt – Total	0,5	0,7	0,2	0,9	1,5	3,8	3,9	3,9	4,0	4,1	3,2	2,2	3,3	
<b>Tuntipalkkaiset</b>														
Timlönade – Hourly paid	0,6	1,1	0,0	0,8	1,3	3,1	3,2	2,9	3,2	3,5	3,0	2,4	3,1	
<b>Kuukausipalkkaiset</b>														
Månadslönade – Monthly paid	0,4	0,6	0,2	0,9	1,6	4,0	4,2	4,2	4,2	4,3	3,3	2,2	3,4	
<b>Valtio</b>														
Staten – Central Government	0,3	0,4	0,2	1,0	1,5	4,0	3,7	3,5	3,6	3,7	2,8	1,8	3,1	
<b>Kunnat</b>														
Kommuner – Municipalities	0,5	1,0	0,1	0,6	1,7	4,0	4,2	4,3	4,3	4,4	3,5	2,2	3,4	
<b>Yksityinen</b>														
Privata sektor – Private sector	0,5	0,7	0,2	0,9	1,5	3,7	3,9	3,8	3,9	4,0	3,2	2,3	3,3	
<b>Muut</b>														
Andra – Other	0,3	0,7	0,2	0,8	1,6	3,5	3,5	3,4	3,4	4,2	3,2	2,1	3,3	
<b>Teollisuus</b>														
Tillverkning – Manufacturing	0,8	1,0	-0,1	0,9	1,6	4,1	4,0	3,7	4,0	4,1	3,3	2,7	3,4	
<b>Rakentaminen</b>														
Byggnade – Building construction	0,4	1,3	0,6	0,7	1,0	3,2	3,5	3,4	3,3	4,1	4,0	3,1	3,7	
<b>Tukku- ja vähittäiskauppa</b>														
Handel – Wholesale and retail trade	0,3	0,4	0,2	1,0	1,6	3,4	4,3	4,5	4,4	3,9	2,9	1,9	3,2	
<b>Majoitus ja ravitseminen</b>														
Hotell, restaurang – Hotels, restaurants	0,2	0,7	0,2	0,9	1,5	3,1	3,4	3,3	3,4	3,9	2,9	1,9	3,3	
<b>Kuljetus</b>														
Transport	0,5	0,6	0,5	1,1	1,0	3,0	4,1	4,1	4,4	4,6	3,7	2,7	3,2	
<b>Tietoliikenne</b>														
Kommunikation – Communication	0,0	0,2	0,4	1,0	1,5	2,1	3,0	3,0	3,2	3,5	2,6	1,6	3,1	
<b>Rahoitus</b>														
Finansiering – Financing	0,1	0,2	0,2	1,1	2,0	3,4	3,4	3,5	3,5	3,2	2,3	1,7	3,6	
<b>Vakuutus</b>														
Försäkring – Insurance	0,3	-0,3	0,3	0,9	1,6	4,7	4,0	4,4	4,2	3,1	2,2	1,2	2,5	
<b>Kiinteistö-, vuokraus- ym.</b>														
Företagstjänster – Business activ.	0,4	0,5	0,3	0,9	1,5	4,2	4,4	4,5	4,4	4,3	3,3	2,1	3,3	
<b>Julkinen hallinto</b>														
Offentlig förvaltning – Public administra	0,3	0,5	0,2	0,9	1,6	4,3	4,1	4,2	4,0	3,9	2,9	1,9	3,2	
<b>Koulutus</b>														
Utbildning – Education	0,7	0,8	0,1	0,8	1,6	3,8	4,1	3,9	4,3	4,6	3,7	2,4	3,3	
<b>Terveyspalvelu</b>														
Hälsö- och sjukvård – Health activities	0,3	0,9	0,1	0,6	1,7	3,8	3,9	4,1	3,8	4,0	3,1	1,9	3,3	
<b>Sosiaalipalvelu</b>														
Sociala tjänster – Social work activities	0,3	0,5	0,1	0,7	1,8	4,1	3,9	4,2	3,9	3,6	2,6	1,6	3,1	
<b>Muut yhteiskunn. palvelut</b>														
Andra samhälleliga och personliga tjänster														
Other social and personal serv.	0,3	0,6	0,2	0,8	1,6	3,5	3,3	3,1	3,2	3,9	2,9	1,9	3,2	
<b>Miehet</b>														
Män – Man	0,5	0,7	0,2	0,9	1,5	3,5	3,7	3,6	3,7	3,9	3,1	2,3	3,3	
<b>Naiset</b>														
Kvinnor – Females	0,4	0,7	0,2	0,8	1,6	4,0	4,2	4,2	4,2	4,3	3,3	2,2	3,4	

*Ansietasoindeksi 2000=100  
sektoreittain ja sukupuolittain*

*Förtjänstnivåindex 2000=100,  
sektor och kön*

*Index of wage and salary earnings  
2000=100 by sector and gender*

Vuosi ja neljäsnes – År och kvartal – Year and quarter								
Sukupuoli ja sektori Kön och sektor – Gender and sector	2004	2005	II/2005	III/2005	IV/2005	I/2006*	II/2006*	III/2006*
<b>Yhteensä</b>								
Totalt - Total	116,8	121,4	121,4	122,0	122,9	123,1	124,1	126,0
tuntipalkkaiset – hourly paid employees	115,6	119,2	119,0	119,6	120,9	120,9	121,8	123,4
kuukausipalkkaiset – monthly paid employees	117,2	122,1	122,3	122,8	123,6	123,9	125,0	127,0
<b>Yksityinen sektori</b>								
Privata - Private sector	117,1	121,7	121,7	122,3	123,2	123,4	124,6	126,4
tuntipalkkaiset – hourly paid employees	115,6	119,3	119,0	119,7	121,0	120,9	121,9	123,4
kuukausipalkkaiset – monthly paid employees	118,0	123,1	123,3	123,8	124,4	124,8	126,1	128,1
<b>Kuntasektori</b>								
Kommuner - Municipalities	115,1	119,9	119,9	120,5	121,7	121,8	122,5	124,6
tuntipalkkaiset – hourly paid employees	114,3	118,6	118,7	119,1	119,7	119,7	120,6	122,4
kuukausipalkkaiset – monthly paid employees	115,1	120,0	120,0	120,6	121,8	121,8	122,6	124,7
<b>Valtiosektori</b>								
Staten - Central government	118,6	123,0	123,3	123,6	124,1	124,3	125,5	127,4
<b>Muut</b>								
Andra - Others	115,3	119,4	119,6	119,9	120,8	121,0	122,0	123,9
<b>Miehet - Män - Males</b>								
<b>Yhteensä - Total</b>	116,5	120,8	120,8	121,4	122,3	122,5	123,6	125,4
tuntipalkkaiset – hourly paid employees	115,4	119,0	118,7	119,5	120,8	120,9	121,8	123,3
kuukausipalkkaiset – monthly paid employees	117,2	121,8	122,0	122,5	123,1	123,4	124,6	126,5
<b>Yksityinen sektori</b>								
Privata - Private sector	116,7	120,9	120,9	121,5	122,3	122,6	123,7	125,5
tuntipalkkaiset – hourly paid employees	115,4	119,0	118,6	119,4	120,9	120,9	121,8	123,3
kuukausipalkkaiset – monthly paid employees	117,6	122,3	122,6	123,0	123,4	123,8	125,1	127,1
<b>Kuntasektori</b>								
Kommuner - Municipalities	114,7	119,5	119,4	120,1	121,5	121,6	122,3	124,2
tuntipalkkaiset – hourly paid employees	114,5	119,3	119,4	119,9	120,7	120,7	121,6	123,4
kuukausipalkkaiset – monthly paid employees	114,8	119,5	119,4	120,1	121,6	121,7	122,4	124,3
<b>Valtiosektori</b>								
Staten - Central government	118,0	122,1	122,4	122,6	123,0	123,2	124,4	126,3
<b>Muut</b>								
Andra - Others	114,3	119,1	119,1	119,7	121,2	121,4	122,4	124,3
<b>Naiset - Females</b>								
<b>Yhteensä - Total</b>	116,9	121,8	121,9	122,4	123,3	123,5	124,5	126,6
tuntipalkkaiset – hourly paid employees	115,5	119,2	119,1	119,6	120,6	120,4	121,4	123,2
kuukausipalkkaiset – monthly paid employees	117,1	122,1	122,2	122,8	123,7	123,9	124,9	127,0
<b>Yksityinen sektori</b>								
Privata - Private sector	117,6	122,4	122,5	123,1	123,9	124,1	125,3	127,2
tuntipalkkaiset – hourly paid employees	115,5	119,2	119,1	119,6	120,6	120,5	121,5	123,2
kuukausipalkkaiset – monthly paid employees	118,1	123,3	123,4	124,0	124,7	125,1	126,3	128,3
<b>Kuntasektori</b>								
Kommuner - Municipalities	115,4	120,3	120,3	120,9	122,0	122,1	122,9	125,0
tuntipalkkaiset – hourly paid employees	113,2	117,4	117,5	117,9	118,5	118,6	119,4	121,2
kuukausipalkkaiset – monthly paid employees	115,4	120,3	120,3	120,9	122,0	122,1	122,9	125,0
<b>Valtiosektori</b>								
Staten - Central government	120,0	125,0	125,3	125,8	126,4	126,7	127,9	129,8
<b>Muut</b>								
Andra - Others	115,7	120,3	120,4	120,9	121,7	121,9	122,9	124,8

*Ansietasoindeksi 2000=100  
toimialoittain*

*Förtjänstnivåindex 2000=100,  
industri*

*Index of wage and salary earnings  
2000=100 by industry*

Toimiala (TOL2002)		Vuosi ja neljännes – År och kvartal – Year and quarter						
Näringsgrensinledning 2002 – Industry (SIC2002)								
Palkansaajaryhmä – Löntagare grupp – Employee group		2004	2005	II/2005	III/2005	IV/2005	I/2006*	II/2006*
<b>A</b>	<b>Maa- ja metsätalous</b>							
	Jordbruk och skogsbruk – Agriculture and forestry	116,3	120,0	120,6	120,7	120,4	120,8	121,8
	tuntipalkkaiset – hourly paid employees	115,4	118,8	119,4	119,3	119,5	120,0	120,9
	kuukausipalkkaiset – monthly paid employees	117,2	121,3	121,9	122,1	121,5	121,6	122,7
<b>D</b>	<b>Teollisuus</b>							
	Tillverkning – Manufacturing	118,2	122,9	122,5	123,6	124,8	124,7	125,8
	tuntipalkkaiset – hourly paid employees	115,9	119,4	118,8	119,9	121,4	120,8	121,6
	kuukausipalkkaiset – monthly paid employees	121,4	127,6	127,6	128,5	129,4	130,0	131,4
<b>E</b>	<b>Energia- ja vesihuolto</b>							
	Energi och vatten – Energy and water supply	119,0	122,9	123,1	123,4	124,3	124,6	125,6
	tuntipalkkaiset – hourly paid employees	117,5	120,8	121,0	121,1	121,6	121,9	122,9
	kuukausipalkkaiset – monthly paid employees	120,1	124,5	124,6	125,1	126,2	126,6	127,6
<b>F</b>	<b>Rakentaminen</b>							
	Byggsamhäl – Construction	115,6	119,6	119,5	120,0	121,5	122,2	123,1
	tuntipalkkaiset – hourly paid employees	115,0	118,4	118,3	118,7	120,3	121,0	121,8
	kuukausipalkkaiset – monthly paid employees	117,3	122,7	122,7	123,4	124,7	125,2	126,5
<b>G</b>	<b>Kauppa</b>							
	Handel – Trade	117,0	122,0	122,3	122,6	123,2	123,5	124,7
	tuntipalkkaiset – hourly paid employees	117,7	122,7	123,2	122,9	123,5	123,8	124,9
	kuukausipalkkaiset – monthly paid employees	116,9	121,9	122,2	122,6	123,2	123,5	124,7
<b>50</b>	<b>Motortrafikmedelens försäljning och service</b>							
	Sales and service of motor vehicles	118,6	123,6	123,7	124,0	125,3	125,6	126,7
	tuntipalkkaiset – hourly paid employees	119,6	125,2	125,7	125,4	126,0	126,4	127,4
	kuukausipalkkaiset – monthly paid employees	118,3	123,1	123,1	123,5	125,1	125,4	126,5
<b>51,52</b>	<b>Tukku- ja vähittäiskauppa</b>							
	Parti och detaljhandel – Wholesale and retail trade	116,6	121,6	122,0	122,3	122,8	123,0	124,3
<b>H</b>	<b>Majordom och restaurang</b>							
	Hotell och restaurang – Hotels and restaurants	114,2	118,1	118,3	118,5	119,3	119,6	120,6
<b>I</b>	<b>Kuljetus, varustering och kommunikation</b>							
	Transport, magasinering och kommunikation	115,5	119,9	120,2	120,5	121,0	121,5	122,9
	tuntipalkkaiset – hourly paid employees	114,3	118,7	119,2	119,3	119,6	120,4	122,2
	kuukausipalkkaiset – monthly paid employees	116,2	120,5	120,8	121,2	121,8	122,1	123,2
<b>60–62</b>	<b>Kuljetus</b>							
	Transport	114,9	119,6	119,8	120,4	121,1	121,6	123,0
	tuntipalkkaiset – hourly paid employees	115,3	120,3	120,3	121,2	122,0	122,8	124,8
	kuukausipalkkaiset – monthly paid employees	114,6	119,2	119,4	119,8	120,4	120,8	121,9
<b>63</b>	<b>Stödjande transporttjänster</b>							
	Stödtjänster till transport – Supporting transport	117,4	122,0	122,6	122,7	123,1	123,5	124,8
	tuntipalkkaiset – hourly paid employees	123,2	131,4	134,8	131,5	130,9	132,3	136,1
	kuukausipalkkaiset – monthly paid employees	116,8	121,1	121,3	121,8	122,3	122,6	123,7
<b>64</b>	<b>Post- och telekommunikation</b>							
	Post- och telekommunikation – Communication	115,4	118,8	119,4	119,4	119,6	120,0	121,2
	tuntipalkkaiset – hourly paid employees	111,7	114,5	115,4	114,9	114,5	115,2	116,6
	kuukausipalkkaiset – monthly paid employees	118,7	122,6	122,8	123,3	124,0	124,2	125,3

Toimiala (TOL2002) – Industry (SIC2002)		Vuosi ja neljännes – År och kvartal – Year and quarter							
Näringsgrensinledning 2002									
Palkansaajaryhmä – Löntagare grupp – Employee group		2004	2005	II/2005	III/2005	IV/2005	I/2006*	II/2006*	III/2006*
<b>J</b>	<b>Rahoitus ja vakuutus</b>								
	Financiell verksamhet – Financial intermediation	118,6	122,8	123,3	123,5	123,6	123,8	125,2	127,6
<b>65,67</b>	<b>Rahoitus</b>								
	Finansiering – Finance	118,0	121,9	122,3	122,5	122,8	123,0	124,4	126,9
<b>66</b>	<b>Vakuutus</b>								
	Försäkring – Insurance	120,4	125,2	125,8	126,1	125,7	126,1	127,2	129,3
<b>K</b>	<b>Kiinteistö-, vuokraus- ja tutkimuspalv,</b>								
	Fastighets- och forskningsverksamhet företagstjänst.								
	Real estate, renting and business activ,	117,4	122,6	122,8	123,3	123,9	124,3	125,5	127,4
	tuntipalkkaiset – hourly paid employees	115,2	118,9	119,4	119,3	119,5	119,9	120,9	122,7
	kuukausipalkkaiset – monthly paid employees	117,6	122,9	123,1	123,6	124,3	124,6	125,8	127,8
<b>70</b>	<b>Kiinteistöalan palvelut</b>								
	Fastighetsverksamhet – Real estate activities	121,4	131,5	131,1	132,8	134,6	135,0	136,3	138,5
	tuntipalkkaiset – hourly paid employees	115,5	119,8	120,1	120,3	120,6	120,7	121,6	123,4
	kuukausipalkkaiset – monthly paid employees	121,7	132,0	131,6	133,3	135,2	135,6	136,9	139,2
<b>72</b>	<b>Tietojenkäsittelypalvelu</b>								
	Databehandlingstjänster – Computer activities	117,0	121,1	121,5	121,7	121,8	122,2	123,2	125,1
<b>73</b>	<b>Tutkimus ja kehittäminen</b>								
	Forskning och utveck. – Research and developm.	118,0	123,6	123,8	124,4	125,2	125,4	126,6	128,5
<b>74</b>	<b>Muu liike-elämää palveleva toiminta</b>								
	Övriga företagstjänster – Other business activities	116,6	121,0	121,3	121,6	122,1	122,5	123,6	125,5
	tuntipalkkaiset – hourly paid employees	115,2	118,8	119,3	119,2	119,4	119,8	120,9	122,7
	kuukausipalkkaiset – monthly paid employees	116,8	121,3	121,6	121,9	122,4	122,8	124,0	125,9
<b>L</b>	<b>Julkinen hallinto ja maanpuolustus</b>								
	Offentlig förvaltning och försäkring– Public administ.	118,0	122,8	123,1	123,5	124,1	124,3	125,3	127,4
<b>751</b>	<b>Julkishallinto</b>								
	Offentlig förvaltning – Public administration	118,0	123,1	123,2	123,7	124,5	124,6	125,6	127,8
	tuntipalkkaiset – hourly paid employees	118,1	123,7	123,4	124,8	126,4	126,5	127,3	129,3
	kuukausipalkkaiset – monthly paid employees	118,0	123,1	123,2	123,7	124,4	124,6	125,6	127,7
<b>752</b>	<b>Maanpuolustus ja järjestystoimi</b>								
	Forsvar och ordningsväsendet								
	National defence, public order and safety	118,3	123,1	123,4	123,7	124,2	124,4	125,6	127,5
<b>M</b>	<b>Koulutus</b>								
	Utbildning – Education	115,0	119,8	119,7	120,6	121,5	121,6	122,5	124,5
<b>N</b>	<b>Terveysthuolto- ja sosiaalipalvelut</b>								
	Hälsö- och sjukvård, sociala tjänster	115,2	119,6	119,7	120,0	121,1	121,2	122,0	124,0
	Health and social work								
	tuntipalkkaiset – hourly paid employees	105,1	106,6	106,8	107,0	107,3	107,4	108,2	109,8
	kuukausipalkkaiset – monthly paid employees	115,2	119,6	119,7	120,1	121,2	121,3	122,0	124,0
<b>851</b>	<b>Terveysthuoltopalvelut</b>								
	Hälsö- och sjukvård – Health activities	115,4	119,9	119,9	120,2	121,6	121,7	122,4	124,3
<b>853</b>	<b>Sosiaalipalvelut</b>								
	Sociala tjänster – Social work activities	114,8	119,3	119,4	119,8	120,4	120,5	121,3	123,5
<b>O</b>	<b>Muut yhteiskunn, ja henkilökoht, palvelut</b>								
	Andra samhälls- och personliga tjänster								
	Other social and personal services	115,6	119,4	119,6	119,9	120,7	120,9	121,8	123,7
<b>91</b>	<b>Järjestötoiminta ml. Seurakunnat</b>								
	Organisationverksamhet – Membership organization	114,6	118,2	118,6	118,9	118,9	119,1	120,1	121,9
<b>92</b>	<b>Virkistys- ja kulttuuri- ja urheilutoiminta</b>								
	Recreational cultural and sporting activities								
	Rekreation-, kultur och sportverksamhet	116,7	120,8	120,8	121,2	122,6	122,8	123,7	125,7
	tuntipalkkaiset – hourly paid employees	115,9	120,7	121,0	121,1	121,5	121,6	122,5	124,3
	kuukausipalkkaiset - monthly paid employees	116,7	120,8	120,8	121,2	122,6	122,8	123,7	125,7

*Ansietasoindeksi 2000=100  
palkansaajaryhmittäin*

*Förtjänstnivåindex 2000=100,  
löntagaregrupp*

*Index of wage and salary earnings 2000=100 by employee group*

Palkansaajaryhmä – Löntagare grupp – Employee group		Vuosi ja neljännes – År och kvartal – Year and quarter							
		2004	2005	II/2005	III/2005	IV/2005	I/2006*	II/2006*	III/2006*
1	<b>Maatalous – Jordbruk – Agriculture</b>								
	tuntipalkkaiset – hourly paid employees	116,5	120,0	120,5	120,4	120,6	120,9	121,9	123,4
2	<b>Metsätalous – Skogbruk – Forestry</b>								
	tuntipalkkaiset – hourly paid employees	112,6	116,0	116,5	116,5	116,5	117,7	118,4	121,2
<b>Teollisuuden työntekijät</b>									
<b>Tillverkning arbetare – Manufacturing workers</b>									
15	elintarvikkeiden valmistus								
	livsmedelsindustri – manufacture of food products	120,7	124,5	124,8	124,8	125,7	126,1	127,2	129,1
17	tekstiilien valmistus								
	textilindustri – manufacture of textiles	119,4	124,1	124,7	124,7	125,0	125,7	127,3	129,2
18,19	vaatteiden, nahkatuotteiden ja jalkineiden valmistus								
	tillverkning av kläder, garvning och annan lädervaror								
	manufacture of wearing apparel, leather and footwear	115,0	118,7	119,2	119,1	119,4	119,3	119,9	121,8
20	puutavaran ja puutuotteiden valm,								
	sågvirke och trävaru – wood products								
	manufacture of wood and wood products	114,5	118,6	117,0	119,5	120,5	120,5	121,4	123,0
21	massan, paperin ja paperituotteiden valmistus								
	pappertillverkning – paper products	117,7	120,4	116,9	122,5	123,0	123,3	124,0	126,0
22	kustantaminen ja painaminen								
	grafisk industri – publishing and printing	113,6	117,3	117,7	117,8	118,2	120,2	122,8	124,5
23–25	Kemikaalien ja kemiallisten tuotteiden valmistus								
	kemisk industri – chemical products	118,8	123,9	124,2	124,6	125,1	125,1	126,3	128,3
26	mineraalituotteiden valmistus								
	mineraliska producter – mineral products	113,9	117,9	117,9	118,7	119,9	120,3	121,4	123,2
27	perusmetallien valmistus								
	metallframställning – manufacture of basic metals	114,1	116,9	115,8	116,6	120,1	118,0	118,0	119,7
28	metallituotteiden valmistus								
	metallvaror – fabricated metal products	115,1	118,4	117,3	118,3	121,8	119,9	120,2	121,9
29,34,	koneiden, laitteiden ja kulkuneuvojen valmistus								
35	maskiner, utrustning och transportmedel								
	manufacture of machinery and transport equipment	115,0	117,8	117,8	117,6	119,7	118,1	118,7	120,5
30–33	sähkötekniikan ja optisten tuotteiden valmistus								
	elektronik, elprodukter och telekommunikation								
	manufacture of electrical and optical equipment	114,3	118,1	118,5	118,0	119,7	118,3	119,2	121,0
361	huonekalujen valmistus								
	tillverkning av möbler – manufacture of furniture	113,6	118,5	117,9	119,1	120,7	119,6	119,3	121,0
<b>Talonrakentaminen</b>									
<b>Husbyggande – Building construction</b>									
	tuntipalkkaiset – hourly paid employees	114,2	117,6	116,9	117,6	119,9	120,8	121,4	121,8
<b>Maa- ja vesirakentaminen</b>									
<b>Jord- och vattenbyggande – Land and water construction</b>									
	tuntipalkkaiset – hourly paid employees	113,9	117,9	118,0	117,5	120,4	121,8	122,8	122,8

Palkansaajaryhmä – Employee group		Vuosi ja neljännes – År och kvartal – Year and quarter							
		2004	2005	II/2005	III/2005	IV/2005	I/2006*	II/2006*	III/2006*
<b>2</b>	<b>Metsätalous</b>								
	Skogbruk – Forestry	113,7	117,1	117,8	117,9	116,7	117,4	118,3	120,5
	kuukausipalkkaiset monthly paid employees	114,5	117,9	118,8	119,0	116,9	117,2	118,2	120,0
<b>Teollisuuden toimihenkilöt</b>									
Tillverkning tjänstemän – Manufacturing monthly paid employees									
	ylemmät toimihenkilöt								
	högre tjänstemän – upper level employees	121,1	127,0	127,2	127,9	128,5	129,0	130,1	131,9
	tekniset ja konttoritoimihenkilöt								
	tekniska och kontortjänstemän								
	technical and clerical employees	116,4	121,2	121,4	121,9	122,5	122,9	124,0	125,6
<b>Kaupan konttoritoimihenkilöt</b>									
	Kontorspersonal vid handelföretag – Clerical staff in trade	115,7	120,8	121,0	121,5	122,1	122,4	123,6	125,5
	johto- ja esimiestaso – ledning och förmansnivå								
	management and supervisor level	117,8	123,5	123,8	124,2	124,7	125,0	126,2	128,2
	suorittava taso – presterande nivå								
	lower-level managerial and administrative work	114,2	118,8	119,0	119,6	120,3	120,5	121,7	123,7
<b>Kaupan muu henkilöstö</b>									
	Annan personal vid handelsföretag Other staff in trade	116,4	120,6	121,1	121,2	121,4	121,7	122,9	124,9
	myymälänhoitajat								
	butikchefs shop managers	117,3	120,8	121,4	121,4	121,5	121,7	123,0	125,0
	myyjät								
	butiksförsäljare sales staff	116,2	119,5	120,0	120,0	120,1	120,4	121,6	123,6
	varastohenkilöstö								
	lagerpersonal warehouse staff	116,0	119,9	120,3	120,4	120,7	120,9	122,2	124,2
	apteekkihenkilöstö								
	apotekpersonal pharmacy personnel	114,5	119,6	119,8	120,4	121,2	121,4	122,7	124,7
	kaupan automiehet								
	lastbil förare lorry drivers in trade	116,7	123,1	123,7	123,6	123,7	123,9	125,2	127,3
<b>Pankkitoimihenkilöt –</b>									
	Bank tjänstemän Bank employees	118,1	122,3	122,7	122,9	123,1	123,4	124,8	127,3
	johto- ja esimiestaso – ledning och förmansnivå								
	management and supervisor level	118,0	122,7	122,9	123,3	123,8	124,1	125,5	128,0
	suorittava taso – presterande nivå								

*Ansietasoindeksi 1995=100,  
teollisuustyöntekijät*

*Förtjänstnivåindex 1995=100,  
tillverkningsindustriarbetare*

*Index of wage and salary earnings  
1995=100, manufacturing workers*

Toimiala (TOL95)		Vuosi ja neljännes – År och kvartal – Year and quarter							
Näringsgrensinledning 1995 – Industry (SIC95)		2004	2005	II/2005	III/2005	IV/2005	I/2006*	II/2006*	III/2006*
15	elintarvikkeiden valmistus								
	livsmedelsindustri	141,4	145,8	146,2	146,1	147,2	147,7	148,9	151,2
	manufacture of food products								
17	tekstiilien valmistus								
	textilindustri	147,7	153,6	154,4	154,3	154,8	155,6	157,5	159,9
	manufacture of textiles								
18,19	vaatteiden, nahkatuotteiden ja jalkineiden valmistus								
	tillverkning av kläder, garvning och annan lädervaror	137,4	141,9	142,5	142,3	142,7	142,5	143,3	145,5
	manufacture of wearing apparel, leather and footwear								
20	puutavaran ja puutuotteiden valm,								
	sågvirke och trävaru	139,4	144,3	142,3	145,4	146,7	146,6	147,7	149,7
	manufacture of wood and wood products								
21	massan, paperin ja paperituotteiden valmistus								
	pappertillverkning	145,9	149,2	144,9	151,8	152,5	152,8	153,7	156,2
	manufacture of pulp, paper and paper products								
22	kustantaminen ja painaminen								
	grafisk industri	132,7	137,0	137,5	137,6	138,0	140,3	143,4	145,4
	publishing and printing								
23–25	kemikaalien ja kemiall, tuott, valm,								
	kemisk industri	138,8	144,7	145,1	145,5	146,2	146,2	147,6	149,8
	manufacture of chemicals and chemical products								
26	mineraalituotteiden valmistus -								
	mineraliska producter	133,9	138,6	138,5	139,5	140,9	141,4	142,7	144,8
	manufacture of mineral products								
27	perusmetallien valmistus								
	metallframställning	136,9	140,2	138,9	139,9	144,1	141,5	141,6	143,7
	manufacture of basic metals								
28	metallituotteiden valmistus								
	tillverkning av metallvaror	135,6	139,5	138,2	139,4	143,5	141,2	141,6	143,7
	manufacture of fabricated metal products								
29,34,	koneiden, laitteiden ja kulkuneuvojen valmistus								
35	maskiner, utrustning och transportmedel	133,4	136,7	136,7	136,4	138,9	137,0	137,8	139,8
	manufacture of machinery and transport equipment								
30–33	sähkötekniikan ja optisten tuotteiden valmistus								
	elektronik, elprodukter och telekommunikation	140,9	145,6	146,0	145,4	147,5	145,9	146,9	149,1
	manufacture of electrical and optical equipment								
361	huonekalujen valmistus								
	tillverkning av möbler	135,4	141,2	140,6	142,0	143,9	142,6	142,2	144,3

*Ansietasoindeksi 1990=100,  
teollisuustyöntekijät*

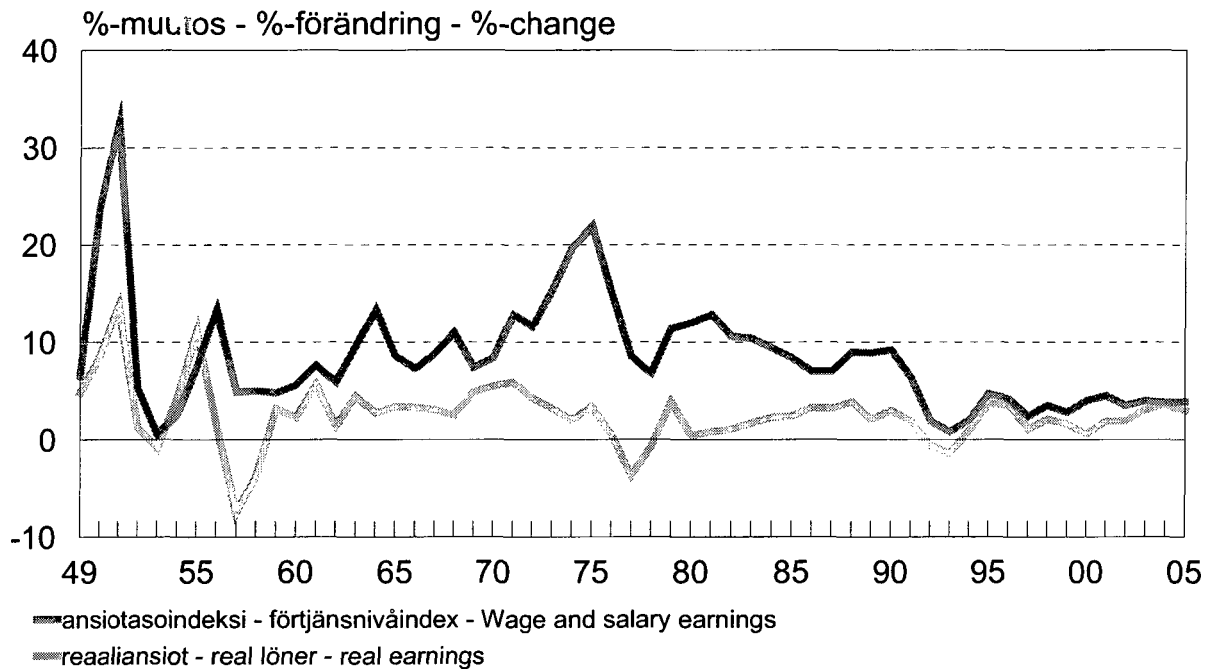
*Förtjänstnivåindex 1990=100,  
tillverkningsindustriarbetare*

*Index of wage and salary earnings  
1990=100, manufacturing workers*

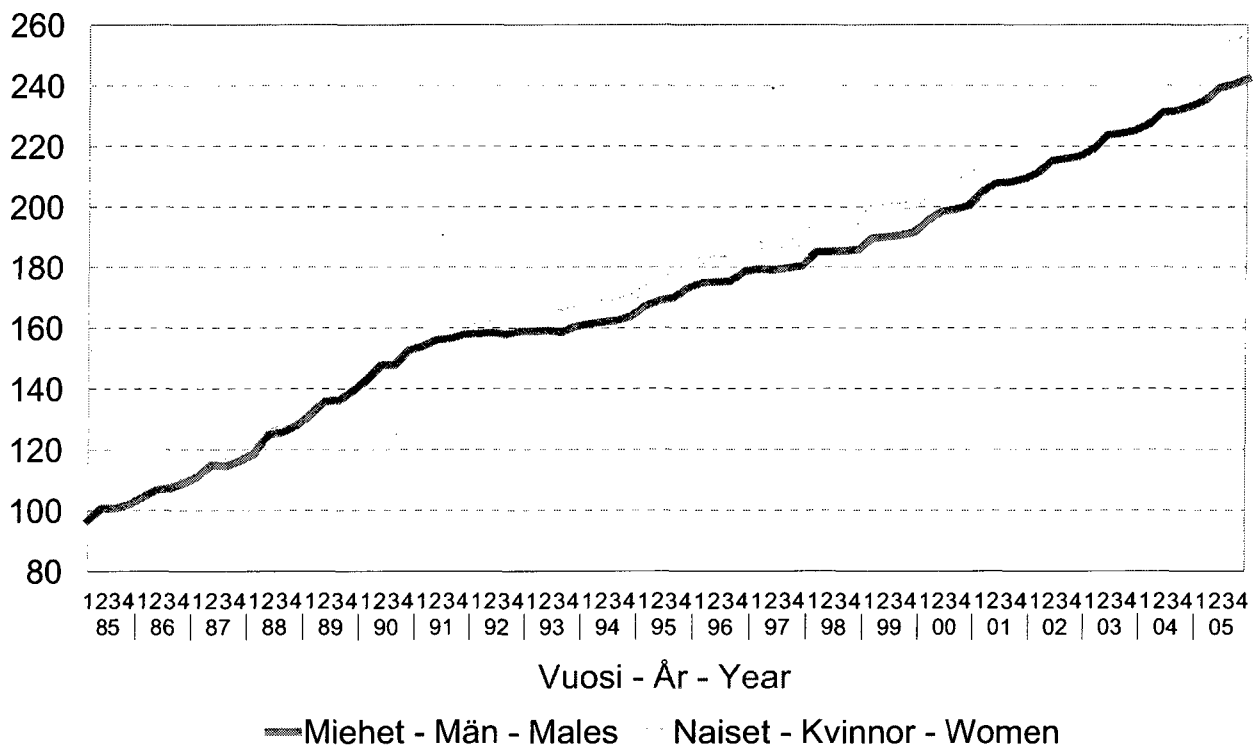
Toimiala (TOL88)		Vuosi ja neljännes – År och kvartal – Year and quarter							
Näringsgrensinledning 1988 – Industry (SIC88)		2004	2005*	II/2005	III/2005	IV/2005	I/2006*	II/2006*	III/2006*
D11	elintarvikkeiden valmistus livsmedelsindustri manufacture of food products	172,4	177,8	178,3	178,2	179,6	180,1	181,6	184,4
D12	tekstiilien valmistus textilindustri manufacture of textiles	180,1	187,2	188,2	188,1	188,7	189,6	192,0	195,0
D13	vaatteiden, nahkatuotteiden ja jalkineiden valmistus tillverkning av kläder, garvning och annan lädervaror manufacture of wearing apparel, leather and footwear	164,6	169,9	170,6	170,5	170,9	170,7	171,7	174,3
D14	puutavaran ja puutuotteiden valm, sågvirke och trävaru manufacture of wood and wood products	175,6	181,8	179,4	183,2	184,8	184,7	186,1	188,6
D15	massan, paperin ja paperituotteiden valmistus pappertillverkning manufacture of pulp, paper and paper products	184,5	188,8	183,3	192,0	192,9	193,3	194,4	197,6
D16	kustantaminen ja painaminen grafisk industri publishing and printing	153,1	158,1	158,7	158,8	159,3	161,9	165,5	167,8
D17	huonekalujen valmistus tillverkning av möbler Furniture manufacture	165,1	171,9	171,5	172,7	174,6	172,5	172,7	175,2
D18	kemikaalien ja kemiall, tuott, valm, kemisk industri manufacture of chemicals and chemical products	170,1	177,4	177,9	178,4	179,2	179,2	180,9	183,7



### Earnings level change on one year 1949-2005



The index of wage and salary earnings 1985=100 by gender



*Ansiokehitys ja sopimuskorotukset  
työntantajasektoreittain*

*Förtjänstutveckling och  
avtalshöjningar enligt sektor*

*Earnings changes and collective  
wage raises by employer sector*

Vuosi Year	Valtio - Staten Central government		Kunta - Kommuner Municipalities		Yksityinen sektori Privata - Private sector		Yhteensä - Alla löntagare All employees	
	Ansiot	Sopimuspalkat	Ansiot	Sopimuspalkat	Ansiot	Sopimuspalkat	Ansiot	Sopimuspalkat
	Löner	Avtalshöjningar	Löner	Avtalshöjningar	Löner	Avtalshöjningar	Löner	Avtalshöjningar
	Earnings	Negotiated	Earnings	Negotiated	Earnings	Negotiated	Earnings	Negotiated
1990	9,0	7,4	9,6	6,7	9,1	4,6	9,2	5,5
1991	5,5	4,2	7,0	5,0	6,4	3,7	6,4	4,0
1992	1,6	1,0	2,8	1,0	1,6	0,8	1,9	0,9
1993	0,0	0,0	1,6	0,0	0,6	0,1	0,8	0,0
1994	1,2	0,3	0,7	0,0	2,6	1,0	2,0	0,7
1995	2,4	1,8	3,7	3,1	5,3	4,0	4,7	3,6
1996	4,4	3,5	4,2	3,4	4,2	3,0	4,2	3,1
1997	2,3	1,4	1,7	1,5	2,7	1,3	2,4	1,3
1998	3,6	2,7	3,3	2,9	3,7	2,6	3,5	2,7
1999	2,4	1,8	2,4	1,8	2,9	1,8	2,8	1,8
2000	3,7	2,8	3,0	2,7	4,4	2,9	4,0	2,8
2001	5,1	3,2	3,5	3,5	4,8	3,3	4,5	3,3
2002	4,0	2,3	3,2	2,5	3,6	2,2	3,5	2,3
2003	4,3	2,8	3,7	3,1	4,0	2,8	4,0	2,9
2004	4,0	2,4	4,0	2,3	3,7	2,4	3,8	2,4
2005	3,7	2,5	4,2	2,6	3,9	2,5	3,9	2,5

*Ansiotasoindeksi 1938=100*

*Förtjänstnivåindex 1938=100*

*Index of wage and salary earnings 1938=100*

Vuosi - År - Year							
1938	100	1962	3 430	1977	18 430	1992	64 519
1948	1 070	1963	3 760	1978	19 690	1993	64 986
1949	1 140	1964	4 260	1979	21 940	1994	66 287
1950	1 410	1965	4 620	1980	24 580	1995	69 380
1951	1 870	1966	4 960	1981	27 740	1996	72 105
1952	1 970	1967	5 400	1982	30 650	1997	73 652
1953	1 980	1968	6 000	1983	33 830	1998	76 195
1954	2 030	1969	6 440	1984	37 020	1999	78 291
1955	2 180	1970	6 980	1985	40 140	2000	81 422
1956	2 470	1971	7 870	1986	42 939	2001	85 112
1957	2 590	1972	8 790	1987	45 959	2002	88 103
1958	2 720	1973	10 130	1988	50 083	2003	91 575
1959	2 850	1974	12 130	1989	54 527	2004	95 019
1960	3 010	1975	14 780	1990	59 535	2005	97 012
1961	3 240	1976	16 990	1991	63 316		

*Palkansaajien ansiotasoindeksi  
työnantasektoreittain 1964=100*

*Förtjänstnivåindex enligt sektor  
1964=100*

*Index of wage and salary earnings  
by employer sector 1964=100*

Vuosi År - Year	Kaikki palkansaajat Alla löntagare		Toimihenkilöt Månadslönade		Yksityinen sektori Privata Private		Valtiosektori Staten
	All wage and salary earners	Työntekijät Timlönade Wage earners	Salaried employees	Private sector	Kuntasektori Kommunaler Municipalities	Central government	
1965	108,6	108,8	108,2	108,0	112,0	107,0	
1966	116,5	116,5	116,4	116,0	122,0	115,0	
1967	126,8	126,6	127,0	126,0	134,0	126,0	
1968	140,8	140,3	141,5	139,0	149,0	141,0	
1969	151,2	152,8	149,0	150,0	158,0	151,0	
1970	163,9	169,3	157,1	164,0	165,0	161,0	
1971	184,8	195,3	171,4	188,0	178,0	176,0	
1972	206,3	220,2	188,3	212,0	194,0	189,0	
1973	238,0	258,5	211,6	247,0	217,0	213,0	
1974	284,8	313,5	247,9	298,0	250,0	252,0	
1975	347,2	384,0	299,9	362,0	307,0	312,0	
1976	399,1	440,6	345,7	416,0	353,0	360,0	
1977	432,9	479,3	373,3	453,3	378,0	387,0	
1978	462,4	512,7	399,0	487,0	394,0	408,0	
1979	515,3	569,6	446,1	544,0	439,0	452,0	
1980	577,3	639,0	499,2	612,0	482,0	502,0	
1981	651,0	720,3	562,6	692,0	538,0	565,0	
1982	719,9	796,6	622,3	765,0	600,0	624,0	
1983	794,5	874,8	688,4	840,9	667,7	692,8	
1984	869,5	956,6	753,6	921,8	738,3	742,3	
1985	942,7	1036,4	817,4	1001,4	795,1	801,3	
1986	1008,4	1098,4	878,6	1068,8	859,6	855,3	
1987	1079,3	1177,0	939,8	1146,6	904,4	928,0	
1988	1176,2	1281,8	1024,4	1248,2	972,2	1033,0	
1989	1280,6	1401,9	1113,0	1366,4	1052,9	1102,1	
1990	1398,2	1541,2	1212,1	1490,8	1154,0	1201,5	
1991	1487,0	1638,3	1288,8	1585,1	1234,2	1267,1	
1992	1515,2	1662,0	1316,1	1611,4	1269,1	1288,3	
1993	1526,2	1667,1	1327,6	1621,8	1285,8	1287,8	
1994	1556,7	1705,4	1352,5	1663,5	1294,8	1302,4	
1995	1629,4	1795,5	1412,2	1751,7	1343,0	1334,2	
1996	1693	1865	1469	1819	1397	1386	
1997	1730	1902	1501	1859	1424	1419	
1998	1789	1964	1553	1925	1471	1469	
1999	1839	2019	1595	1981	1506	1505	
2000	1912	2105	1658	2067	1551	1560	
2001	1999	2204	1732	2167	1606	1639	
2002	2069	2278	1794	2244	1657	1704	
2003	2151	2361	1866	2333	1718	1777	
2004	2195	2400	1908	2380	1759	1814	
2005	2319	2512	2022	2513	1861	1916	

*Ansietasoindeksi 1985=100  
sektoreittain ja toimialoittain*

*Förtjänstnivåindex 1985=100 enligt  
sektor och industri*

*Index of wage and salary earnings  
1985=100 by sector and industry*

Vuosi ja neljännes Year, quarter	Kaikki palkansaajat Alla löntagare All wage and salary earners			Yksityinen sektori Privata Private sector			Kuntasektori Kommuner Municipalities			Valtiosektori Staten Central Government			Muut Andra Others	
	Yht. Total	Tunti- palkat Hourly paid empl.	Kuu- kausi- palkat Monthly paid empl.	Yht. Total	Tunti- palkat Hourly paid empl.	Kuu- kausi- palkat Monthly paid empl.	Yht. Total	Tunti- palkat Hourly paid empl.	Kuu- kausi- palkat Monthly paid empl.	Yht. Total	Tunti- palkat Hourly paid empl.	Kuu- kausi- palkat Monthly paid empl.	Yht. Total	
1985	100	100	100	100	100	100	100	100	100	100	100	100	100	
1986	106,9	106,1	107,2	106,7	106,2	107,0	107,8	106,3	107,9	106,6	105,6	106,7	107,2	
1987	114,4	113,7	114,7	114,5	113,8	115,0	113,3	112,5	113,4	115,7	113,6	115,9	115,2	
1988	124,6	123,8	125,0	124,6	123,7	125,2	121,9	123,5	121,8	128,8	125,4	129,1	128,0	
1989	135,7	135,4	135,8	136,4	135,5	137,2	132,0	134,9	131,8	137,4	134,4	137,6	137,0	
1990	148,2	148,8	147,9	148,8	148,8	148,8	144,7	150,0	144,2	149,8	145,7	150,1	150,0	
1991	157,6	158,2	157,3	158,3	158,4	158,2	154,8	156,1	154,7	157,9	156,7	158,0	158,9	
1992	160,6	160,5	160,6	160,9	160,6	161,2	159,1	159,6	159,1	160,6	159,9	160,6	162,4	
1993	161,7	161,0	162,0	161,9	160,9	162,6	161,3	163,5	161,4	160,5	160,9	169,0	163,9	
1994	165,0	164,7	165,1	166,1	164,8	166,9	162,4	163,3	162,3	162,4	164,2	162,2	165,3	
1995	172,6	173,4	172,3	174,9	173,7	175,6	168,4	169,6	168,3	166,3	169,2	166,1	169,8	
1996	179,4	180,0	179,2	181,6	180,4	182,4	175,3	175,3	175,2	172,7	173,9	172,7	178,1	
1997	183,3	183,6	183,1	185,6	184,0	186,7	178,6	178,0	178,6	176,8	181,9	176,5	181,3	
1998	189,6	189,6	189,5	192,1	190,0	193,5	184,5	182,9	184,6	183,1	189,2	182,7	185,7	
1999	194,8	195,0	194,7	197,7	195,4	199,2	188,9	187,8	188,9	187,6	194,0	187,1	189,5	
2000	202,6	203,3	202,6	206,4	203,7	208,0	194,6	194,1	194,6	194,4	201,2	194,0	195,0	
2001	211,8	212,8	211,4	216,3	213,4	218,2	201,3	201,4	201,3	204,2	211,0	203,7	201,2	
2002	219,2	220,0	218,9	224,0	220,6	226,1	207,8	206,8	207,8	212,3	218,3	211,8	208,2	
2003	227,9	228,0	227,8	232,9	228,7	235,5	215,4	213,0	215,6	221,4	-	220,9	216,7	
2004	236,8	236,4	235,1	244,9	241,5	235,8	224,1	224,0	221,7	230,3	-	229,8	224,3	
2005	245,7	242,6	246,8	250,9	243,2	255,5	233,4	229,9	233,6	238,8	-	238,3	232,3	
2003	I	223,7	224,1	223,6	228,6	224,8	231,0	211,7	209,7	211,8	217,4	-	216,9	212,7
	II	228,6	228,4	228,5	233,6	229,1	236,3	216,2	213,9	216,3	222,3	-	221,8	217,5
	III	229,1	229,0	229,0	234,2	229,7	236,9	216,4	213,9	216,5	222,7	-	222,2	217,8
	IV	230,1	230,4	230,0	235,3	231,2	237,8	217,5	214,5	217,7	223,3	-	222,8	218,8
2004	I	232,8	232,6	231,8	240,7	237,6	232,5	220,7	220,6	217,8	226,0	-	225,5	221,2
	II	237,0	236,6	235,1	245,3	241,7	235,8	223,7	223,6	221,8	231,2	-	230,7	225,0
	III	238,0	237,5	235,9	246,2	242,6	236,6	225,0	224,9	222,9	231,7	-	231,2	225,6
	IV	239,4	239,0	237,8	247,6	244,2	238,5	226,9	226,7	224,3	232,3	-	231,7	225,6
2005	I	241,4	238,9	242,2	246,6	239,5	250,7	229,0	226,4	229,1	234,9	-	234,3	228,2
	II	245,8	242,0	247,1	251,0	242,6	255,9	233,3	230,3	233,5	239,4	-	238,8	232,6
	III	247,0	243,4	248,1	252,2	244,1	257,0	234,5	231,0	234,7	240,1	-	239,5	233,3
	IV	248,8	246,0	249,7	254,0	246,7	258,3	236,8	232,1	237,0	241,0	-	240,4	235,1
2006*	I	249,2	245,9	250,3	254,5	246,6	259,1	237,0	232,2	237,1	241,4	-	240,9	235,4
	II	251,3	247,9	252,5	256,8	248,6	261,7	238,4	233,9	238,6	243,8	-	243,2	237,4
	III	255,2	251,0	256,6	260,6	251,7	265,9	242,5	237,4	242,7	247,5	-	246,9	241,1

Vuosi ja neljännes Year, quarter	1 Maa- ja metsätalous Jordbruk och skogsbruk Agriculture and forestry			11 Maatalous Jordbruk - Agriculture			12 Metsätalous Skogsbruk - Forestry		
	Yht.	Tunti-	Kuu-	Yht.	Tunti-	Kuu-	Yht.	Tunti-	Kuu-
	Total	palkat Hourly paid empl.	kausi- palkat Monthly paid empl.	Total	palkat Hourly paid empl.	kausi- palkat Monthly paid empl.	Total	palkat Hourly paid empl.	kausi- palkat Monthly paid empl.
1985		100	100	100	100	100	100	100	100
1986		106,6	106,6	106,4	107,8	108,0	106,2	105,9	106,5
1987		112,9	112,7	113,9	115,1	115,2	114,4	111,6	113,8
1988		121,8	121,2	124,4	122,9	122,3	126,9	121,1	123,6
1989		135,2	135,3	134,7	138,5	138,7	137,0	133,2	134,0
1990		147,1	146,2	150,7	148,4	147,7	153,3	146,4	149,9
1991		158,5	158,4	158,8	164,2	164,9	159,7	155,0	158,5
1992		161,2	160,9	162,2	168,6	169,5	162,4	156,7	162,2
1993		165,5	166,0	164,1	171,2	170,9	164,4	163,2	164,1
1994		170,0	171,6	166,6	175,1	176,0	165,8	168,5	167,6
1995		178,8	180,6	174,9	182,1	182,9	172,9	179,1	177,0
1996		184,3	184,9	182,8	188,5	188,2	181,1	184,0	184,6
1997		187,2	187,4	186,4	192,4	191,9	185,1	186,0	187,9
1998		192,1	190,1	193,8	199,0	198,2	191,8	189,4	195,7
1999		196,2	190,9	200,3	202,8	199,5	198,7	193,8	202,0
2000		203,2	196,1	208,6	209,3	203,6	208,3	201,2	209,6
2001		212,0	202,3	219,3	220,5	211,0	224,2	208,1	217,6
2002		219,2	208,8	227,0	228,6	217,4	234,4	214,6	224,1
2003		227,8	217,8	234,9	237,8	227,4	240,9	222,9	232,9
2004		237,0	226,2	244,9	247,3	237,3	249,1	232,0	244,0
2005		244,7	233,0	253,6	256,1	244,3	260,9	238,6	250,8
2002	I	216,5	206,8	223,8	226,3	215,8	231,2	211,6	220,9
	II	219,9	209,2	228,0	229,4	218,0	235,4	215,3	225,0
	III	220,2	209,6	228,3	229,3	217,8	235,5	216,0	225,5
	IV	220,0	209,5	228,0	229,5	218,2	235,4	215,5	225,1
2003	I	223,5	213,6	230,6	232,7	221,8	237,4	219,3	228,0
	II	228,2	218,1	235,7	238,2	227,4	242,1	223,4	233,3
	III	228,8	218,7	236,1	238,7	228,3	241,7	224,0	234,2
	IV	230,6	220,9	237,4	241,5	232,2	242,2	224,7	236,0
2004	I	233,4	223,5	240,4	244,1	234,4	245,3	228,0	239,0
	II	237,5	227,2	244,9	248,0	238,3	248,9	232,4	244,1
	III	238,1	227,1	246,2	248,2	238,0	250,1	233,3	245,5
	IV	238,9	227,0	248,1	249,1	238,5	252,0	234,1	247,4
2005	I	241,5	229,9	250,3	252,0	240,9	255,3	236,5	249,0
	II	245,8	234,0	254,8	256,9	245,4	260,8	240,3	252,9
	III	245,9	233,8	255,2	257,3	245,2	262,5	240,0	252,5
	IV	245,5	234,2	253,9	258,4	245,6	264,9	237,8	249,0
2006*	I	246,2	235,2	254,2	258,8	246,1	265,1	238,9	249,4
	II	248,3	237,1	256,5	260,9	248,3	267,1	240,9	251,8
	III	252,2	240,7	260,7	264,6	251,3	272,0	245,3	255,8

Vuosi ja neljännes Year, quarter	2 Kaivostoiminta Gruvor Mining and quarrying			3 Teollisuus Tillverkning Manufacturing			4 Energia- ja vesihuolto Energi och vatten Energy and water supply		
	Yht. Total	Tunti- palkat Hourly paid empl.	Kuu- kausi- palkat Monthly paid empl.	Yht. Total	Tunti- palkat Hourly paid empl.	Kuu- kausi- palkat Monthly paid empl.	Yht. Total	Tunti- palkat Hourly paid empl.	Kuu- kausi- palkat Monthly paid empl.
1985		100	100	100	100	100	100	100	100
1986		107,8	108,6	106,4	106,2	106,1	106,1	107,0	106,9
1987		113,9	114,3	113,2	113,4	113,3	113,4	113,7	113,8
1988		122,6	123,1	121,7	122,7	123,2	121,9	123,6	124,7
1989		133,7	134,0	133,1	133,8	134,1	133,2	137,0	136,9
1990		138,3	135,1	144,0	146,9	148,3	144,4	150,8	151,1
1991		144,6	140,5	151,9	156,2	158,2	152,7	159,3	162,0
1992		148,4	144,9	154,8	159,9	162,3	155,9	161,7	165,7
1993		148,1	143,6	156,3	162,2	164,0	158,8	165,7	170,4
1994		155,6	152,2	161,4	169,5	170,7	166,7	170,6	173,9
1995		163,1	157,9	172,6	181,4	183,1	178,0	180,2	183,9
1996		167,6	162,1	177,9	188,4	190,4	184,5	185,6	189,4
1997		173,4	168,9	-	193,7	195,5	190,0	190,6	193,9
1998		177,5	173,6	-	200,7	201,9	197,9	197,6	199,1
1999		189,5	185,3	-	207,1	208,0	204,6	202,4	203,7
2000		203,5	199,0	-	216,5	216,6	215,0	211,4	212,1
2001		211,2	206,5	-	226,9	226,8	225,6	223,1	225,2
2002		215,6	210,9	-	235,6	234,5	235,7	233,1	231,4
2003		231,2	226,1	-	245,7	243,2	247,5	244,0	240,4
2004		236,9	231,7	-	255,7	251,1	260,2	253,0	248,6
2005		254,4	248,8	-	265,8	258,7	273,6	261,4	255,4
2002	I	212,5	207,8	-	231,4	230,8	230,9	227,9	227,6
	II	216,1	211,4	-	235,6	234,5	235,8	233,2	232,2
	III	216,3	211,6	-	236,8	235,4	237,2	234,6	232,4
	IV	217,6	212,9	-	238,6	237,5	238,8	236,5	233,4
2003	I	227,0	222,0	-	240,9	238,9	242,1	239,4	235,8
	II	232,9	227,8	-	246,1	243,6	247,9	244,5	240,5
	III	233,6	228,5	-	246,9	244,2	249,1	245,3	241,7
	IV	231,1	226,0	-	248,7	246,2	250,7	247,0	243,7
2004	I	237,1	231,9	-	251,0	247,2	254,5	249,8	245,7
	II	237,5	232,3	-	255,5	250,8	260,2	253,7	249,0
	III	235,7	230,5	-	256,8	251,8	262,0	254,4	249,4
	IV	237,4	232,2	-	259,3	254,6	264,1	254,2	250,4
2005	I	245,1	239,7	-	261,1	254,9	267,8	257,1	252,3
	II	255,0	249,4	-	265,0	257,3	273,6	261,7	256,0
	III	255,8	250,1	-	267,2	259,7	275,5	262,4	256,3
	IV	261,5	255,8	-	269,9	263,0	277,5	264,2	257,2
2006*	I	264,1	258,3	-	269,7	261,7	278,8	265,0	257,9
	II	268,3	262,4	-	272,1	263,4	281,9	267,2	260,0
	III	272,2	266,2	-	276,4	267,4	286,7	271,0	263,5

Vuosi ja neljännes Year, quarter	5 Rakentaminen Byggsamhet Construction			51 Talorakentaminen Husbyggande Construction of buildings			52 Maa- ja vesirakentaminen Andra byggande Other construction		
	Yht. Total	Tunti- palkat Hourly paid empl.	Kuu- kausi- palkat Monthly paid empl.	Yht. Total	Tunti- palkat Hourly paid empl.	Kuu- kausi- palkat Monthly paid empl.	Yht. Total	Tunti- palkat Hourly paid empl.	Kuu- kausi- palkat Monthly paid empl.
1985		100	100	100	100	100	100	100	100
1986		106,6	106,1	107,7	106,5	106,0	108,0	107,0	106,5
1987		114,8	114,7	115,2	114,9	114,9	115,2	114,5	113,5
1988		124,8	124,6	125,1	124,6	124,8	124,1	125,3	123,9
1989		136,8	136,5	137,4	137,0	136,9	137,6	135,8	134,1
1990		149,3	149,5	148,7	149,6	149,8	148,9	148,1	147,7
1991		156,7	156,1	158,2	156,8	156,2	158,6	156,6	155,2
1992		156,5	153,3	163,4	155,4	152,6	164,8	159,8	157,8
1993		154,2	149,6	165,2	152,1	147,9	166,6	161,9	159,8
1994		154,9	149,4	168,8	152,5	147,3	171,2	164,1	162,4
1995		159,6	153,2	176,2	157,2	151,1	176,6	168,3	165,8
1996		164,8	158,1	182,5	162,4	156,1	185,7	173,9	170,1
1997		167,2	160,2	185,7	164,5	157,8	189,3	177,7	175,0
1998		173,4	166,2	192,3	170,6	164,1	195,2	185,3	181,1
1999		178,8	171,5	198,0	176,3	170,2	199,8	193,7	190,1
2000		187,1	179,9	206,2	185,6	179,4	209,8	201,2	200,2
2001		195,8	188,7	215,0	195,0	188,1	221,5	209,2	208,5
2002		201,9	194,8	221,0	201,4	194,7	227,5	216,3	214,3
2003		208,8	200,6	231,0	206,9	199,2	235,3	226,9	224,3
2004		215,6	206,5	240,4	214,5	205,7	246,3	234,0	228,4
2005		223,1	212,8	251,5	222,2	211,9	258,4	246,3	236,3
2002	I	199,2	192,0	218,5	198,5	191,3	225,9	213,2	212,0
	II	202,5	195,3	221,8	201,7	194,6	228,5	217,6	216,1
	III	202,8	195,7	221,8	202,3	195,8	227,9	217,6	215,2
	IV	203,2	196,3	221,8	203,1	196,9	227,8	216,8	214,1
2003	I	205,2	197,8	225,3	204,3	197,4	230,7	220,8	218,4
	II	208,6	200,4	231,0	206,3	198,3	235,8	227,3	225,2
	III	210,0	201,6	232,8	207,7	199,8	236,9	229,2	227,1
	IV	211,3	202,7	235,0	209,2	201,5	238,0	230,3	226,6
2004	I	212,5	203,6	237,0	210,6	202,2	241,2	231,0	226,3
	II	215,5	206,2	240,8	213,9	204,8	246,2	233,6	228,1
	III	216,6	207,6	241,3	216,0	207,2	247,9	234,8	229,4
	IV	217,6	208,6	242,5	217,6	208,8	249,8	236,7	229,9
2005	I	219,1	209,3	245,9	218,9	209,2	253,1	239,7	231,6
	II	222,9	212,5	251,4	221,4	210,5	258,6	245,8	236,6
	III	223,7	213,1	253,0	222,7	211,8	260,1	246,4	235,5
	IV	226,6	216,0	255,6	226,1	216,0	261,7	253,5	241,5
2006*	I	227,9	217,4	256,7	227,6	217,7	262,8	255,7	244,3
	II	229,6	218,8	259,3	229,1	218,7	265,5	257,9	246,1
	III	231,9	220,4	263,6	230,8	219,5	269,9	259,6	246,2

Vuosi ja neljännes Year, quarter	6 Kauppa, ravitsem. ja majoitus Handel, hotell och restaurang Trade, hotels and restaurants			61 Kauppa Handel Trade	62 Moott. ajoneuv. kauppa ja huolto Motorfordonshandel och service Sales, service and repair of motor vehicles			63 Majoit. ja ravitsem. Hotell och restaurang Hotels and restaurants	7 Liikenne Transport, magasinering och kommunikation Transport and communications		
	Yht. Total	Tunti- palkat Hourly paid empl.	Kuu- kausi- palkat Monthly paid empl.	Yht. Total	Yht. Total	Tunti- palkat Hourly paid empl.	Kuu- kausi- palkat Monthly paid empl.	Yht. Total	Yht. Total	Tunti- palkat Hourly paid empl.	Kuu- kausi- palkat Monthly paid empl.
1985		100	100	100	100	100	100	100	100	100	100
1986		107,2	105,2	107,3	107,0	106,7	105,2	107,4	108,5	106,3	106,0
1987		116,3	111,2	116,5	116,3	115,1	111,2	117,0	117,1	115,0	115,0
1988		127,7	123,6	127,9	127,8	126,9	123,6	128,4	128,0	126,1	125,9
1989		140,2	135,1	140,5	140,4	140,1	135,1	142,4	139,6	137,6	139,8
1990		152,2	148,8	152,4	152,6	150,0	148,8	150,5	152,5	149,8	151,8
1991		161,4	159,3	161,5	162,7	157,0	159,3	155,9	160,1	159,4	162,2
1992		164,2	158,8	164,4	165,3	158,6	158,8	158,5	164,5	162,9	165,4
1993		164,0	161,5	164,1	164,5	160,4	161,5	160,2	164,7	163,8	166,3
1994		166,9	163,5	167,2	168,5	161,0	163,5	160,4	166,2	167,5	168,5
1995		175,9	169,5	176,2	177,7	168,9	169,5	168,8	175,1	176,0	176,5
1996		182,6	175,4	183,0	185,3	174,6	175,4	174,4	179,4	184,8	186,0
1997		186,7	180,8	187,0	189,9	178,4	180,8	177,8	181,5	188,8	188,2
1998		193,8	187,8	194,5	197,3	184,4	186,5	184,0	189,9	195,0	194,3
1999		199,1	193,6	199,6	202,1	190,5	191,3	190,5	196,2	200,6	199,2
2000		207,5	203,5	207,3	210,4	200,0	202,4	199,6	202,6	208,1	205,2
2001		217,5	213,9	217,0	221,1	215,5	217,9	215,1	210,7	217,6	214,3
2002		224,5	221,0	223,9	228,3	223,0	228,1	221,6	217,3	225,3	222,2
2003		232,1	228,0	231,8	236,2	233,0	237,0	232,0	224,5	233,6	230,4
2004		239,8	234,8	239,8	244,3	240,8	244,3	239,9	231,3	240,2	236,7
2005		249,1	242,2	249,9	254,7	250,9	255,7	249,6	239,2	249,3	245,7
2002	I	221,3	217,6	220,8	224,9	219,4	223,1	218,4	214,6	222,0	218,6
	II	225,2	221,5	224,6	229,0	223,4	228,7	222,0	218,0	226,1	223,1
	III	225,5	222,1	224,9	229,4	223,8	229,9	222,1	218,1	226,3	223,3
	IV	225,9	222,9	225,1	229,8	225,4	230,6	224,0	218,6	227,0	223,7
2003	I	228,4	224,8	227,8	232,5	228,8	234,1	227,3	221,0	229,6	226,0
	II	232,8	228,0	232,8	237,5	234,0	238,9	232,7	225,3	234,7	231,9
	III	233,5	229,1	233,2	237,7	234,7	239,0	233,6	225,2	234,8	231,8
	IV	234,0	230,1	233,5	237,3	234,4	236,1	234,2	226,3	235,5	232,1
2004	I	236,1	231,4	235,9	240,0	237,1	239,7	236,6	228,5	237,5	234,0
	II	240,0	234,5	240,2	244,6	241,2	243,8	240,6	232,0	241,0	237,2
	III	240,9	235,9	240,8	245,3	241,6	244,1	241,0	232,1	241,0	237,5
	IV	242,4	237,3	242,4	247,4	243,3	249,7	241,5	232,7	241,4	237,9
2005	I	244,8	238,4	245,3	250,2	246,4	252,6	244,6	235,3	244,8	241,4
	II	249,4	242,0	250,4	255,4	251,2	256,7	249,7	239,7	250,0	246,7
	III	250,2	242,6	251,1	256,0	251,7	256,2	250,5	240,0	250,6	247,0
	IV	252,2	245,6	252,7	257,3	254,3	257,4	253,7	241,7	251,7	247,7
2006*	I	253,0	247,1	253,3	257,9	255,0	258,1	254,3	242,2	252,7	249,3
	II	255,3	248,7	255,8	260,4	257,2	260,2	256,6	244,3	255,5	253,0
	III	258,8	250,8	259,9	264,5	261,2	264,0	260,6	248,0	258,6	254,7



Vuosi ja neljännes Year, quarter	71 Kuljetus Transport			72 Tietoliikenne Kommunikation Communication			8 Rahoitus, vak. ym. palv. Finans. och verksamhet och fastigheter - Finance, insurance and real estate			81 Ra- hoitus Fi- nance		82 Vakuutus Insurance		83 Kiint. ja yritt. Palvelut Fastigheter Real estate services	
	Yht. Total	Tunti- palkat Hourly paid empl.	Kuu- kausi- palkat Monthly paid empl.	Yht. Total	Tunti- palkat Hourly paid empl.	Kuu- kausi- palkat Monthly paid empl.	Yht. Total	Tunti- palkat Hourly paid empl.	Kuu- kausi- palkat Monthly paid empl.	Yht. Total	Yht. Total	Yht. Total	Yht. Total	Tunti- palkat Hourly paid empl.	Kuu- kausi- palkat Monthly paid empl.
1985	100	100	100	100	100	100	100	100	100	100	100	100	100	100	100
1986	106,3	106,0	106,6	106,3	106,4	106,3	106,9	106,1	107,0	107,8	106,9	106,4	106,1	106,5	
1987	115,0	115,0	115,0	115,1	114,1	115,2	114,4	114,6	114,4	115,2	114,5	114,0	114,6	113,8	
1988	125,8	126,0	125,6	127,1	123,8	127,4	124,8	125,8	124,7	125,5	125,2	124,4	125,8	124,1	
1989	138,4	140,1	137,0	135,5	135,3	135,5	136,3	136,9	136,2	136,5	139,2	135,5	136,9	135,3	
1990	151,0	151,9	150,2	146,6	150,6	146,3	148,6	151,0	148,4	149,3	149,8	148,0	151,0	147,4	
1991	160,9	162,2	159,8	155,4	161,3	154,8	158,7	160,8	158,5	164,2	155,8	156,4	160,8	155,7	
1992	164,6	165,4	163,8	158,6	164,4	158,0	167,7	165,2	160,5	158,2	165,2	157,8	163,4	156,5	
1993	165,9	166,4	165,8	158,1	165,3	157,4	163,1	167,6	162,7	169,3	159,8	160,4	167,6	159,1	
1994	169,8	168,4	171,8	161,2	167,5	161,3	165,4	169,2	165,0	174,5	163,4	161,3	169,2	159,9	
1995	178,7	177,1	180,8	168,6	173,2	171,3	171,3	176,5	170,8	182,4	170,6	166,1	176,5	164,3	
1996	187,1	185,7	188,9	178,7	184,9	179,9	177,6	181,4	177,2	191,0	176,1	171,6	181,4	169,9	
1997	190,7	187,5	194,4	183,8	188,0	187,6	181,0	183,9	180,7	194,9	181,7	174,5	183,9	172,8	
1998	196,9	195,4	200,1	190,0	191,6	197,1	185,3	-	185,1	200,0	187,7	178,7	193,0	174,9	
1999	201,7	200,6	204,8	197,3	195,9	207,9	191,9	-	191,6	207,2	193,9	183,4	194,6	180,8	
2000	208,3	206,3	211,9	207,3	202,6	221,9	201,3	-	201,0	217,7	202,5	191,7	204,6	188,6	
2001	218,1	216,7	221,5	215,9	209,4	232,8	214,5	-	214,2	232,7	213,4	200,7	210,6	199,0	
2002	225,7	225,4	228,8	223,9	216,1	242,6	222,5	-	222,3	240,9	223,0	208,9	217,5	207,8	
2003	233,8	233,5	236,9	232,7	224,6	252,3	230,7	-	230,5	248,6	234,3	215,5	224,8	214,4	
2004	241,1	240,5	244,4	237,6	229,5	257,5	239,4	-	239,1	257,1	245,2	229,4	235,0	228,4	
2005	250,9	251,5	253,8	244,7	235,3	266,1	247,8	-	247,5	265,7	255,0	248,3	243,8	247,7	
2002	I	222,5	221,7	225,8	220,1	212,9	238,0	219,6	-	219,3	237,9	219,3	205,6	214,4	204,4
	II	226,6	226,5	229,5	224,4	216,8	242,8	223,2	-	223,0	241,6	223,8	209,6	218,3	208,6
	III	226,6	226,3	229,6	225,2	217,4	244,0	223,5	-	223,2	241,9	224,2	209,9	218,3	209,0
	IV	227,1	227,0	230,1	226,0	217,4	245,7	223,8	-	223,5	242,1	224,7	210,4	219,0	209,4
2003	I	229,7	229,0	233,0	228,7	220,4	248,3	226,5	-	226,2	244,7	228,4	212,4	221,3	211,3
	II	234,8	234,9	237,8	233,8	226,1	253,2	231,4	-	231,2	249,4	235,0	216,7	225,8	215,7
	III	234,9	234,8	238,0	233,9	226,0	253,4	231,6	-	231,3	249,2	235,9	216,5	225,8	215,4
	IV	235,8	235,3	239,0	234,4	226,1	254,3	233,4	-	233,2	251,2	237,9	216,5	226,4	215,4
2004	I	237,9	237,2	241,3	235,9	228,0	255,5	235,9	-	235,6	253,6	240,8	221,7	230,2	220,6
	II	241,7	240,8	245,2	238,7	230,6	258,6	239,8	-	239,5	257,6	245,3	228,5	234,9	227,4
	III	242,0	241,5	245,3	238,1	230,0	258,0	240,3	-	240,0	257,9	246,3	231,9	236,5	230,9
	IV	242,7	242,6	245,8	237,8	229,4	258,0	241,5	-	241,3	259,1	248,3	235,5	238,3	234,6
2005	I	246,1	246,3	249,2	240,9	232,6	261,2	244,2	-	243,9	261,9	251,3	240,6	240,4	239,8
	II	251,4	252,1	254,4	245,8	237,1	266,6	248,7	-	248,4	266,6	256,1	247,7	244,4	247,0
	III	252,4	253,1	255,3	245,8	236,1	267,7	249,1	-	248,8	266,9	256,8	250,8	244,8	250,2
	IV	253,7	254,7	256,5	246,2	235,5	269,0	249,3	-	249,0	267,5	256,0	254,3	245,5	253,8
2006*	I	254,8	256,5	257,3	247,2	236,8	269,6	249,9	-	249,6	268,0	256,8	254,9	245,7	254,4
	II	257,6	260,8	259,5	249,6	239,6	271,9	252,5	-	252,2	271,0	259,1	257,4	247,5	256,9
	III	260,4	261,2	263,4	253,5	243,4	276,0	257,4	-	257,1	276,6	263,2	261,7	251,1	261,2

Vuosi ja neljännes Year, quarter	9 Yhteiskunnalliset palvelut Samhällstjänster Social services			91 Julkinen hallinto Offentlig förvaltning Public administration			92 Maanpuolustus Forsvar National defence	93 Koulutus ja tutkimus Utbildning och forskning Education and research			
	Yht. Total	Tunti- palkat Hourly paid empl.	Kuu- kausi- palkat Monthly paid empl.	Yht. Total	Tunti- palkat Hourly paid empl.	Kuu- kausi- palkat Monthly paid empl.	Yht. Total	Yht. Total	Tunti- palkat Hourly paid empl.	Kuu- kausi- palkat Monthly paid empl.	
1985	100,0	100,0	100,0	100,0	100,0	100,0	100,0	100,0	100,0	100,0	
1986	107,6	106,0	107,6	107,0	105,2	107,0	106,6	108,8	106,5	108,8	
1987	114,2	114,2	114,2	114,4	114,2	114,4	115,1	116,0	113,9	116,0	
1988	124,5	126,8	124,5	125,2	126,4	125,2	128,5	127,8	119,0	127,8	
1989	133,8	137,4	133,8	134,4	135,2	134,3	137,0	136,7	118,8	136,7	
1990	146,2	151,1	146,2	147,2	149,3	147,2	150,0	147,2	130,4	147,3	
1991	156,0	160,0	156,0	155,6	158,4	155,5	156,3	154,8	135,1	154,9	
1992	159,9	163,4	159,8	158,4	163,2	158,3	157,8	159,6	137,1	159,7	
1993	161,3	166,7	161,2	158,5	165,8	158,3	157,0	162,2	132,8	162,3	
1994	162,7	166,0	162,6	160,2	165,4	160,1	158,1	163,8	135,2	163,9	
1995	168,0	173,1	167,9	165,4	174,3	165,2	160,8	168,3	141,1	168,4	
1996	175,1	179,9	175,0	172,2	181,9	171,9	167,3	174,3	148,3	174,4	
1997	178,4	184,5	178,3	174,8	186,9	174,4	174,2	177,4	149,8	177,5	
1998	183,8	189,0	183,9	180,9	194,7	180,4	181,1	182,2	152,7	182,3	
1999	187,5	192,2	187,7	185,3	201,7	184,8	186,9	186,0	159,6	186,2	
2000	194,7	200,2	194,7	191,4	211,5	190,8	194,1	192,1	168,4	192,3	
2001	202,9	209,7	202,9	200,7	224,3	200,1	202,4	199,8	179,6	200,0	
2002	209,5	216,6	209,5	208,7	232,6	208,1	211,3	205,3	174,5	205,4	
2003	218,6	225,6	218,6	217,2	242,5	216,5	220,2	213,5	-	213,6	
2004	227,0	233,0	227,1	226,0	249,3	225,4	230,2	221,6	-	221,7	
2005	235,4	240,2	235,6	235,7	261,1	235,0	239,1	230,7	-	230,9	
2002	I	206,2	213,4	206,1	204,7	229,6	204,0	206,8	202,3	179,2	202,5
	II	210,2	217,4	210,1	209,0	233,5	208,4	212,0	205,4	177,6	205,5
	III	210,6	217,5	210,6	209,7	233,7	209,1	213,6	205,9	172,9	206,0
	IV	211,2	218,2	211,1	211,4	233,7	210,8	212,9	207,5	168,1	207,6
2003	I	214,2	221,3	214,2	213,7	237,1	213,1	215,8	209,8	-	209,9
	II	219,3	226,6	219,2	218,2	243,0	217,5	221,0	214,1	-	214,3
	III	220,0	226,6	220,0	218,2	244,0	217,5	221,6	214,5	-	214,7
	IV	220,8	227,6	220,8	218,7	245,9	218,1	222,4	215,4	-	215,6
2004	I	223,4	230,1	223,4	221,9	247,8	221,2	225,4	218,1	-	218,3
	II	227,4	233,7	227,5	226,1	250,4	225,5	230,9	221,9	-	222,0
	III	228,1	233,6	228,2	227,3	249,7	226,6	231,7	222,6	-	222,8
	IV	229,0	234,4	229,2	228,8	249,4	228,2	232,7	223,6	-	223,8
2005	I	231,6	236,9	231,8	231,5	253,9	230,9	235,2	226,0	-	226,2
	II	236,0	241,3	236,2	235,9	260,4	235,3	239,7	230,6	-	230,8
	III	236,6	241,1	236,8	236,9	263,4	236,2	240,3	232,3	-	232,5
	IV	237,3	241,5	237,6	238,3	266,8	237,6	241,1	234,0	-	234,2
2006*	I	238,0	242,3	238,3	238,7	266,9	238,0	241,6	234,3	-	234,4
	II	240,2	244,5	240,6	240,6	268,8	239,9	243,9	236,1	-	236,3
	III	243,9	248,1	244,2	244,6	272,9	243,9	247,6	239,9	-	240,0

Vuosi ja neljännes Year, quarter	94 Terveyspalvelu Hälsö- och sjukvård Health services			95 Sosiaalipalvelu Sociala tjänster Social welfare services			96 Virkistys- ja kulttuuripalvelu Rekreation-, kultur och sportverksamhet Recreational and cultural services		
	Yht. Total	Tunti- palkat Hourly paid empl.	Kuu- kausi- palkat Monthly paid empl.	Yht. Total	Tunti- palkat Hourly paid empl.	Kuu- kausi- palkat Monthly paid empl.	Yht. Total	Tunti- palkat Hourly paid empl.	Kuu- kausi- palkat Monthly paid empl.
1985		100	100	100	100	100	100	100	100
1986		107,4	106,7	107,4	107,3	108,3	107,2	107,3	106,5
1987		112,5	112,8	112,5	112,8	115,0	112,8	114,4	114,4
1988		120,0	122,6	120,0	120,9	129,1	120,9	128,0	129,6
1989		130,5	134,7	130,4	129,9	138,0	129,9	136,8	144,8
1990		145,2	150,6	145,2	142,5	148,2	142,5	147,4	158,8
1991		158,2	162,7	158,2	154,1	158,5	154,0	157,3	167,8
1992		163,1	166,1	163,1	157,3	159,6	157,3	159,9	170,6
1993		164,7	170,9	164,6	158,6	166,2	158,6	161,3	177,3
1994		165,5	160,6	165,5	160,5	166,8	160,5	162,6	175,4
1995		171,9	178,4	171,9	167,1	165,9	167,1	167,1	178,6
1996		180,0	185,4	180,0	174,4	171,9	174,4	174,7	183,3
1997		183,8	-	-	178,0	176,6	178,0	177,8	186,9
1998		190,0	-	-	185,2	180,6	185,2	185,5	193,4
1999		194,5	-	-	189,4	184,6	189,4	194,3	201,0
2000		200,2	-	-	195,2	191,4	195,2	206,4	208,4
2001		206,8	-	-	201,9	197,3	201,9	216,8	215,8
2002		215,2	-	-	207,1	205,8	207,1	222,7	221,8
2003		223,7	-	-	214,9	205,3	214,9	231,1	228,9
2004		231,7	-	-	223,7	201,3	223,7	239,9	241,4
2005		240,5			232,4	204,0	232,5	248,2	251,3
2002	I	211,2	-	-	204,0	200,6	204,0	219,9	218,9
	II	215,5	-	-	207,8	205,7	207,8	223,5	222,7
	III	216,9	-	-	208,0	207,6	208,0	223,6	222,8
	IV	217,2	-	-	208,7	209,2	208,7	223,6	222,8
2003	I	219,7	-	-	211,1	207,6	211,1	226,6	225,2
	II	224,4	-	-	215,7	208,1	215,7	231,7	229,8
	III	224,7	-	-	215,9	204,3	215,9	232,3	229,8
	IV	225,8	-	-	217,0	201,3	217,1	234,0	230,6
2004	I	228,6	-	-	220,1	201,7	220,2	236,7	235,4
	II	231,5	-	-	223,3	202,7	223,4	240,6	240,9
	III	232,5	-	-	224,7	201,0	224,7	241,3	243,3
	IV	234,0	-	-	226,6	199,6	226,6	240,9	246,0
2005	I	236,2	-	-	228,8	201,2	228,9	243,7	248,0
	II	240,7	-	-	232,7	204,4	232,8	248,2	251,9
	III	241,2	-	-	233,4	204,8	233,5	249,1	252,3
	IV	244,1	-	-	234,6	205,5	234,7	252,0	253,1
2006*	I	244,3	-	-	234,8	205,6	234,9	252,4	253,3
	II	245,7	-	-	236,4	207,1	236,5	254,3	255,1
	III	249,5	-	-	240,7	210,2	240,8	258,3	259,0

*Reaaliainiotasoindeksi 1990=100  
toimialoittain*

*Real förtjänstnivåindex  
1990=100 enligt sektor*

*Real earnings index 1990=100 by  
industry and sector*

Toimiala – Industri – Industry		Vuosi ja nelj.		År och kvartal		Year and quarter				
Palkansaajaryhmä – Löntagargrupp – Employee group		2001	2002	2003	2004	2005	I	II	III	IV
Yhteensä – Totalt – Total		115,3	117,5	121,1	125,4	129,3	127,7	129,3	129,7	130,3
tuntipalkkaiset – hourly paid employees		114,1	116,0	119,3	122,8	125,6	124,5	125,3	125,8	126,8
kuukausipalkkaiset – monthly paid employees		115,8	118,0	121,8	126,4	130,6	129,0	130,8	131,1	131,6
A,B	Maa- ja metsätalous									
	Jordbruk och skogsbruk – Agriculture and forestry	113,8	115,8	119,3	123,9	126,8	125,9	127,4	127,3	126,7
	tuntipalkkaiset – hourly paid employees	108,0	109,7	113,5	117,6	120,1	119,2	120,6	120,3	120,2
	kuukausipalkkaiset – monthly paid employees	119,3	121,5	124,6	129,7	133,2	132,3	133,8	133,8	132,8
A	Maatalous – Jordbruk – Agriculture	111,0	113,3	116,8	121,4	124,5	123,3	124,9	124,9	125,2
	tuntipalkkaiset – hourly paid employees	104,7	106,2	110,1	114,7	117,1	116,2	117,6	117,3	117,2
	kuukausipalkkaiset – monthly paid employees	121,4	124,9	127,2	131,3	136,5	134,3	136,4	137,1	137,9
B	Metsätalous – Skogsbruk – Forestry	116,5	118,3	121,7	126,5	129,1	128,7	129,9	129,5	128,1
	tuntipalkkaiset – hourly paid employees	111,0	113,0	116,2	119,2	121,7	121,0	122,2	122,1	121,8
	kuukausipalkkaiset – monthly paid employees	118,6	120,2	123,8	129,5	132,0	131,9	133,1	132,6	130,5
C	Kaivostointa – Gruvor – Mining and quarrying									
	tuntipalkkaiset – hourly paid employees	127,2	127,9	135,9	139,0	148,0	143,5	148,3	148,5	151,6
D	Teollisuus – Tillverkning – Manufacturing	124,1	126,8	131,1	136,2	140,4	138,8	140,0	140,9	142,0
	tuntipalkkaiset – hourly paid employees	122,7	124,8	128,4	132,3	135,1	134,0	134,4	135,4	136,8
	kuukausipalkkaiset – monthly paid employees	126,1	129,7	135,0	141,7	147,8	145,5	147,7	148,5	149,2
E	Energia- ja vesihuolto									
	Energi och vatten – Energy and water supply	120,5	123,9	128,6	133,1	136,4	135,0	136,5	136,7	137,3
	tuntipalkkaiset – hourly paid employees	119,9	121,3	124,9	129,0	131,4	130,6	131,7	131,6	131,8
	kuukausipalkkaiset – monthly paid employees	120,9	125,5	130,9	135,7	139,6	137,8	139,7	140,0	140,8
F	Rakentaminen – Byggsamhet – Construction	104,8	106,4	109,0	112,4	115,4	113,9	115,2	115,4	116,6
	tuntipalkkaiset – hourly paid employees	101,3	102,9	105,1	108,0	110,3	109,2	110,2	110,3	111,5
	kuukausipalkkaiset – monthly paid employees	116,1	117,5	121,8	126,5	131,2	129,1	131,2	131,8	132,8
35	Talonrakentaminen									
	Husbyggande – Building construction	104,7	106,3	108,3	112,2	115,2	114,1	114,7	115,2	116,6
	tuntipalkkaiset – hourly paid employees	101,0	102,9	104,3	107,6	109,9	109,2	109,2	109,6	111,5
	kuukausipalkkaiset – monthly paid employees	116,1	121,3	124,4	129,9	135,2	133,2	135,3	135,9	136,3
37	Maa- ja vesirakentaminen									
	Andra byggande – Civil engineering	112,1	114,0	118,6	122,1	127,5	124,8	127,2	127,3	130,6
	tuntipalkkaiset – hourly paid employees	112,7	114,0	118,3	120,2	123,3	121,6	123,4	122,7	125,5
	kuukausipalkkaiset – monthly paid employees	111,5	114,2	119,0	125,2	134,4	130,2	133,3	135,0	139,2
G	Tukku- ja vähittäiskauppa									
	Handel – Trade	119,1	121,0	124,2	128,2	132,5	131,0	132,9	132,9	133,3
45	Moottoriajoneuv. Kauppa									
	Motorfordonshandel – Sales of motor vehicles	114,0	116,1	120,3	124,1	128,2	126,7	128,3	128,3	129,4
	tuntipalkkaiset – hourly paid employees	118,1	121,6	125,3	129,0	133,8	133,0	134,3	133,8	134,1
	kuukausipalkkaiset – monthly paid employees	113,1	114,7	119,0	122,9	126,7	124,9	126,7	126,9	128,2
H	Majoitus ja ravitseminen									
	Hotell och restaurang – Hotels and restaurants	112,1	113,3	116,0	119,3	122,4	121,1	122,6	122,6	123,1
I,J	Liikenne – Transport and communications									
	Transport, magasinering och kommunikation	117,0	119,3	122,6	125,8	129,4	127,9	129,8	129,9	130,1
	tuntipalkkaiset – hourly paid employees	114,1	116,5	119,7	122,8	126,4	124,9	126,9	126,8	126,9
	kuukausipalkkaiset – monthly paid employees	119,9	122,1	125,6	129,0	132,6	131,0	132,9	133,2	133,5

		2001	2002	2003	2004	2005	I	II	III	IV
I	Kuljetus – Transport	116,4	118,6	121,7	125,3	129,3	127,7	129,6	129,8	130,2
	tuntipalkkaiset – hourly paid employees	115,4	118,1	121,3	124,7	129,4	127,4	129,7	129,9	130,5
	kuukausipalkkaiset – monthly paid employees	118,2	120,2	123,4	127,1	130,8	129,3	131,2	131,4	131,7
J	Tietoliikenne – Kommunikation – Communication	118,5	121,0	124,6	127,0	129,7	128,5	130,3	130,1	130,0
	tuntipalkkaiset – hourly paid employees	112,2	113,9	117,4	119,7	121,7	121,0	122,7	121,9	121,2
	kuukausipalkkaiset – monthly paid employees	128,1	131,3	135,4	138,0	141,4	139,7	141,7	142,0	142,3
K	Rahoitus ja vakuutus									
	Financiell verksamhet – Financial intermediation	123,7	126,3	129,8	134,5	138,0	136,8	138,5	138,5	138,3
61	Rahoitus – finansiering – Finance	126,1	128,5	131,5	135,7	139,1	137,9	139,5	139,5	139,5
62	Vakuutus – Försäkring – Insurance	115,3	118,6	123,5	129,1	133,1	132,0	133,6	133,7	133,0
L	Kiinteistöpalvelut									
	Fastighetsverksamhet – Real estate activities	106,9	109,5	112,0	119,0	127,7	124,5	127,4	128,8	130,2
	tuntipalkkaiset – hourly paid employees	110,2	112,1	114,8	119,8	123,2	122,3	123,5	123,5	123,6
	kuukausipalkkaiset – monthly paid employees	103,0	105,9	108,3	115,2	123,8	120,6	123,5	124,9	126,3
M	Tekniset palvelut									
	Tekniska services – Technical and business services	111,1	112,9	116,8	121,0	124,5	123,3	124,8	124,9	124,9
	tuntipalkkaiset – hourly paid employees	110,2	112,1	115,7	119,3	122,0	121,1	122,6	122,2	122,2
	kuukausipalkkaiset – monthly paid employees	111,1	112,9	116,8	121,2	124,7	123,4	125,0	125,1	125,2
81	Julkinen hallinto									
	Offentlig förvaltning – Public administ.	110,2	112,9	116,4	121,0	125,1	123,6	125,2	125,5	126,0
	tuntipalkkaiset – hourly paid employees	120,9	123,4	127,5	130,9	135,9	133,0	135,6	136,8	138,3
	kuukausipalkkaiset – monthly paid employees	110,0	112,5	116,1	120,7	124,8	123,3	124,9	125,2	125,6
83	Maanpuolustus									
	National defence, public order and safety	109,1	112,1	115,8	120,9	124,5	123,2	124,8	124,9	125,0
O	Koulutus ja tutkimus									
	Utbildning – Education	109,2	110,4	113,8	118,0	121,8	120,1	121,7	122,4	123,0
	kuukausipalkkaiset – monthly paid employees	109,2	110,4	113,8	118,0	121,8	120,1	121,7	122,4	123,0
87	Terveyspalvelu – Hälso- och sjukvård – Health services									
	kuukausipalkkaiset – monthly paid employees	114,4	117,2	120,8	124,9	128,6	127,0	128,7	128,7	130,0
88	Sosiaalipalvelu									
	Sociala tjänster – Social work activities	115,8	116,9	120,3	125,0	128,7	127,5	128,9	129,0	129,4
	tuntipalkkaiset – hourly paid employees	104,0	106,7	105,6	103,3	103,8	103,1	104,0	104,0	104,2
	kuukausipalkkaiset – monthly paid employees	115,8	116,9	120,3	125,1	128,8	127,6	129,0	129,1	129,5
R	Virkist.- ja kulttuuripalvelu – Rekreation-, kultur och sportverksamhet									
	Recreational, cultural services	118,5	119,8	123,2	127,6	131,0	129,4	131,0	131,2	132,5
	tuntipalkkaiset – hourly paid employees	108,3	109,6	112,0	118,0	121,8	120,9	122,1	122,1	122,2
	kuukausipalkkaiset – monthly paid employees	118,8	120,0	123,5	128,0	131,2	129,6	131,2	131,5	132,7

#### Sektori – Sektor – Sector

Yksityinen sektori – Privata – Private sector	117,2	119,4	123,1	127,4	131,2	129,8	131,3	131,7	132,3
tuntipalkkaiset – hourly paid employees	114,3	116,3	119,5	123,0	125,8	124,7	125,5	126,0	127,0
kuukausipalkkaiset – monthly paid employees	119,0	121,4	125,3	130,2	134,7	132,9	134,8	135,2	135,6
Valtiosektori – Staten – Central government	109,9	112,5	116,3	120,7	124,2	122,9	124,5	124,5	124,7
kuukausipalkkaiset – monthly paid employees	109,4	112,0	115,8	120,3	123,6	122,3	123,9	124,1	124,3
Kuntasektori – Kommuner – Municipalities	112,5	114,3	117,5	121,9	125,9	124,4	125,9	126,3	127,3
tuntipalkkaiset – hourly paid employees	108,1	109,3	111,6	115,9	119,2	118,1	119,4	119,6	119,8
kuukausipalkkaiset – monthly paid employees	112,8	114,6	117,9	122,3	126,4	124,8	126,3	126,8	127,7
Muut – Andra – Other	108,2	110,2	113,7	117,5	120,6	119,3	120,8	121,0	121,5

**Postitus**  
**2 lk**  
**kirje**

Port Payé  
Finlande  
126676

Suomen  
Posti Oyj

SVT Suomen virallinen tilasto  
Finlands officiella statistik  
Official Statistics of Finland

Ansietasoindeksi 2006  
Förtjänstnivåindex  
Index of Wage and Salary Earnings

*Lisätietoja – Förfrågningar – Inquiries*

Harri Nummila (09) 1734 3235  
Pekka Haapala (09) 1734 3460  
[palkat.indeksit@tilastokeskus.fi](mailto:palkat.indeksit@tilastokeskus.fi)

Vastaava tilastojohtaja – Ansvarig statistikdirektör –  
Director in charge

Kari Molnar

## Ajankohtaista suhdannetietoa!

Tilaa käyttöösi keskeiset suhdannetietoa sisältävät julkaisut !

**Teollisuustuotannon volyymi-indeksi ja Tuottajahintaindeksit**, jotka antavat Sinulle luotettavaa, monipuolista ja ajankohtaista suhdannetietoa.

Teollisuustuotannon volyymi-indeksi mittaa teollisuustuotannon määrän muutosta tiettyyn perusajanjaksoon verrattuna. Tuottajahintaindeksit mittaavat hyödykkeiden hintakehitystä yritysten näkökulmasta ja kuvaavat hintojen muutosta tiettyyn perusajankohtaan verrattuna. Kumpikin julkaisu sisältää myös kansainvälisiä vertailutietoja.

**Hinnat:**

Teollisuustuotannon volyymi-indeksi julkaisu 70 euroa ja Tuottajahintaindeksit-julkaisu 63 euroa kestotilauksina.

**Tee tilaus jo tänään!**

**Tilaukset:**

Soittamalla puh. (09) 1734 2011, faksaamalla (09) 1734 2500. Tilaukset myös sähköisesti: [myynti@tilastokeskus.fi](mailto:myynti@tilastokeskus.fi) tai [www.tilastokeskus.fi/tilastotori](http://www.tilastokeskus.fi/tilastotori)

Asiakaspalaute: [www.tilastokeskus.fi/palaute](http://www.tilastokeskus.fi/palaute)

Tilastokeskus, myyntipalvelu  
PL 4 C  
00022 TILASTOKESKUS  
puh. (09) 1734 2011  
faksi (09) 1734 2500  
[myynti@tilastokeskus.fi](mailto:myynti@tilastokeskus.fi)  
[www.tilastokeskus.fi](http://www.tilastokeskus.fi)

Statistikcentralen, försäljning  
PB 4 C  
00022 STATISTIKCENTRALEN  
tfn (09) 1734 2011  
fax (09) 1734 2500  
[myynti@stat.fi](mailto:myynti@stat.fi)  
[www.stat.fi](http://www.stat.fi)

Statistics Finland, Sales Services  
P.O.Box 4 C  
FIN-00022 STATISTICS FINLAND  
Tel. + 358 9 1734 2011  
Fax + 358 9 1734 2500  
[sales@stat.fi](mailto:sales@stat.fi)  
[www.stat.fi](http://www.stat.fi)

ISSN 1795-5165  
= Suomen virallinen tilasto  
ISSN 0784-8218 (print)  
ISSN 1796-3737 (pdf)  
Tuotenumero 3019 (print)  
Tuotenumero 3021 (pdf)  
I