

# Merenkulku Sjöfart Navigation

1982

HELSINKI 1983

**Kauppalaivasto**

**Handelsflottan**

**Merchant fleet**



**Merenkulkuhallitus  
Sjöfartsstyrelsen  
National Board of Navigation**

27.2.84

# Merenkulku Sjöfart Navigation 1982

Kauppalaivasto  
Handelsflottan  
Merchant fleet

Merenkulkuhallitus  
Sjöfartsstyrelsen  
National Board of Navigation

Tilastokirjasto  
HELSINKI 1983 Statistikens förhållanden

098748

ISSN 0430-5574

Helsinki 1984. Valtion painatuskeskus

01 1 11 1111

## Alkusanat

Täten saatetaan julkisuuteen Suomen kauppalaivastoa koskeva tilasto vuodelta 1982.

Aineisto on saatu samoista lähteistä kuin aikaisemminkin eli osaksi maistraattien heinäkuun 29 päivänä 1927 alusrekisteristä annetun lain perusteella pitämistä alusrekistereistä, osaksi niistä tiedoista, joita aluksenomistajat ovat velvolliset antamaan merenkulkuhallitukselle. Aluksenomistajain velvollisuus antaa tietoja aluksistaan perustuu yleiseen tilastolakiin eli maaliskuun 5 päivänä 1954 annettuun lakiin eräiden tietojen antamisesta virallisia tilastoja varten ja joulukuun 10 päivänä 1964 annettuun valtioneuvoston päätökseen eräiden tietojen antamisesta virallista merenkulkuilastoa varten.

Alusrekisteristä annetun lain mukaan on kauppa-merenkulkuun käytettävistä aluksista, joiden vetoisuus on vähintään 19 nettorekisteritonnia, pidettävä rekisteriä, lukuunottamatta proomuja, joita käytetään ainoastaan tavaroiden siirtämiseen lastaus-, purkaus- tai varastoimistarkoituksessa samalla satama-alueella tai lastauspaikalla. Sitä paitsi voidaan, jos omistaja haluaa, rekisteröidä pienemmätkin alukset, mikäli niiden pituus on vähintään 10 metriä. Tämä selvitys koskee kuitenkin vain rekisteröimispakon alaisia eli siis vähintään 19 nettorekisteritonnin aluksia, sillä myös aluksenomistajilta on pyydetty tiedot vain näistä aluksista, joten pienemmät vesiliikennevälineet jäävät sen ulkopuolelle.

Kansainvälinen aluksenmittausyleissopimus, 1969, tuli voimaan Suomessa 18 päivänä heinäkuuta 1982. Tästä syystä tämä tilasto sisältää aluksia, jotka on mitattu tämän mittausyleissopimuksen mukaan.

Tekstiosassa on esitetty erikseen pohjoismaiden määrittämä, niiden kesken vertailukelpoinen kauppalaivasto, joka käsittää vain vähintään 100 bruttorekisteritonnin vetoiset alukset lukuunottamatta erikoisaluksia, joita ei käytetä kauppa-merenkulkuun. Samoin siinä on esitetty tämän kauppalaivaston jakaantuminen suuruus- ja ikäryhmiin.

Liitetaulut 1—3, jotka valaisevat kauppalaivaston kotipaikkaa, vetomäärää ja ikää, on laadittu maistraattien alusrekisterien perusteella, kun taas muut taulut perustuvat varustajien antamiin tietoihin.

Vuodesta 1972 alkaen ilmoitetaan alusten vetoisuudet suljetun mitan mukaan.

Helsingissä, merenkulkuhallituksen tilasto- ja rekisteritoimistossa marraskuussa 1983.

## Förord

Härmed publiceras statistiken angående Finlands handelsflotta år 1982.

Materialet till statistiken har tagits ur samma källor som tidigare, dels ur de av magistraterna enligt lagen om fartygsregister den 29 juli 1927 förda fartygsregistren och dels ur de uppgifter, som redarna är skyldiga att avge till sjöfartsstyrelsen. Fartygsredarnas skyldighet att lämna uppgifter angående sina fartyg grundar sig på den allmänna statistiklagen eller lagen om lämnande av vissa uppgifter för officiell statistik, den 5 mars 1954 och på statsrådets beslut om lämnande av vissa uppgifter för officiell sjöfartsstatistik, den 10 december 1964.

Enligt lagen om fartygsregister är fartyg i handelsjöfart med en dräktighet av minst 19 nettoregister-ton registreringspliktiga, med undantag av pråmar, som används endast vid förflyttning av varor i lastnings-, lossnings- eller upplagringssyfte på samma hamnområde. Om ägaren så önskar kan jämväl mindre fartyg registreras förutsatt att dess längd är minst 10 meter. Denna redogörelse omfattar endast registreringspliktiga fartyg d.v.s. fartyg om minst 19 nettoregister-ton, ty av fartygsägarna har endast uppgifter angående dessa fartyg anfordrats. De mindre farkosterna faller utom ramen för denna redogörelse.

Den internationella skeppsmättningskonventionen av år 1969 trädde i kraft i Finland den 18 juli 1982. Fördens skull omfattar statistiken fartyg mätta enligt denna konvention.

I textavdelningen har skilt behandlats den av de nordiska länderna preciserade, dem emellan jämförbara handelsflottan, som omfattar fartyg om minst 100 bruttoregister-tonns dräktighet frånsett specialfartyg, som icke används till handelsjöfart. Däri har även redogjorts för denna handelsflottans fördelning på olika storleks- och åldersgrupper.

Tabellerna 1—3, som belyser handelsflottans hemort, dräktighet och ålder, har utarbetats på basen av magistraternas fartygsregister, medan övriga tabeller grundar sig på uppgifter lämnade av redarna.

Fr.o.m. år 1972 räknas fartygens dräktighet enligt slutet mått.

Helsingfors, november 1983, vid sjöfartsstyrelsens statistik- och registerbyrå.

Risto Hytti

Harry Federley



## Sisällys

	Sivu
I. Kauppalaivasto ja sen kehitys .....	5
II. Suomen kauppalaivasto verrattuna muiden pohjois- maiden kauppalaivastoihin .....	14
III. Kauppalaivaston käyttäminen .....	16
IV. Kauppalaivaston arvo .....	17
V. Kauppalaivaston rahtitulot .....	18
VI. Muita tietoja .....	21
Summary .....	23
Taulusto .....	25

## Innehåll

	Sida
I. Handelsflottan och dessa utveckling .....	5
II. Finlands handelsflotta i jämförelse med handels- flottorna i andra nordiska länder .....	14
III. Handelsflottans användning .....	16
IV. Handelsflottans värde .....	17
V. Handelsflottans fraktinkomster .....	18
VI. Övriga uppgifter .....	21
Summary .....	23
Tabeller .....	25

## Contents

	Page
<i>I. The merchant fleet and its development .....</i>	<i>5</i>
<i>II. The Finnish merchant marine i comparison with those of other countries .....</i>	<i>14</i>
<i>III. Operating of the merchant fleet .....</i>	<i>16</i>
<i>IV. Value of the merchant fleet .....</i>	<i>17</i>
<i>V. Freight income .....</i>	<i>18</i>
<i>VI. Other information .....</i>	<i>21</i>
<i>Summary .....</i>	<i>23</i>
<i>Tables .....</i>	<i>25</i>

## I. Kauppalaivasto ja sen kehitys

Voimakas kasvu on ollut tunnusomaista maailman kauppalaivaston kehitykselle kymmenen viimeisen vuoden aikana. Mutta vuonna 1981 kasvu pysähtyi lähes täysin. Maailman yli 100 bruttorekisteritonnin vetoinen kauppalaivasto käsitti Lloyd's Register of Shippingin mukaan heinäkuun 1982 alussa 75 151 alusta, yhteensä 425 milj. bruttotonnia vastaavien lukujen ollessa 73 864 alusta ja 421 milj. bruttotonnia vuotta aikaisemmin. Vuoden lisäys oli siten 1 287 alusta (1,7 %) ja 4 milj. bruttotonnia (0,9 %).

Maailmankauppa taantui edelliseen vuoteen verrattuna. Maailman merikuljetusten volyyymi laski vuonna 1981 4 % kun taas lasku vuonna 1982 oli 8 %. Maailman tavaraliikenne meritse oli vuonna 1981 3 506 milj. tonnia ja vuonna 1982 3 213 milj. tonnia, mistä määrästä 40 % oli öljyä tai öljytuotteita.

Kansainvälisten rahtimarkkinoiden kehitystä kuvaavista rahti-indekseistä mainittakoon seuraavaa. Norwegian Shipping News'in kuivalastialusten hakurahti-indeksi (1965/66 = 100) oli vuonna 1982 keskimäärin 158,9 ja vuonna 1981 195,5 sekä aikarahti-indeksi vastaavasti 204,4 ja 333,7. Suuruusluokkaan 150 000 dwt ja yli kuuluvien säiliöalusten kohdalla oli rahti-indeksi vuonna 1981 keskimäärin Worldscale 27,9 mutta laski 1982 26,3:een.

Suomen kauppalaivastolle vuosi 1982 merkitsi tonniston vetoisuuden laskua kun taas alusten lukumäärä pysyi enallaan. Tonniston vetoisuuden lasku tuli pääasiassa säiliöalusten osalle. Suomen ja ulkomaiden välillä meritse kuljetetuista tavaramäärästä (46,3 milj. t) kuljetettiin 50,2 % eli 23,2 milj. tonnia kotimaisella tonnistolla ja siten noin 0,9 milj. tonnia vähemmän kuin edellisenä vuonna.

## I. Handelsflottan och dess utveckling

Världshandelsflottans utveckling har karakteriserats av en kraftig expansion under de tio senaste åren. Men år 1981 ökningen stannade nästan helt och hållet. Världens handelsflotta på över 100 bruttoton omfattade enligt Lloyd's Register of Shipping i början av juli 75 151 fartyg om sammanlagt 425 milj. bruttoton mot 73 864 fartyg om 421 milj. bruttoton året förut. Årets ökning utgjorde således 1 287 fartyg (1,7 %) och 4 milj. bruttoton (0,9 %).

Världshandeln minskade i jämförelse med året förut. År 1981 minskade den sjöburna handeln med 4 % medan minskningen år 1982 var 8 %. Den sjöburna godsmängden utgjorde år 1981 3 506 milj. ton och år 1982 3 213 milj. ton, varav 40 % bestod av olja eller oljeprodukter.

Angående fraktindexen som belyser utvecklingen på de internationella fraktmarknaderna kan följande nämnas. Norwegian Shipping News' trampfartindex för torrlastfartyg (1965/66 = 100) var 1982 i genomsnitt 158,9 och år 1981 195,5 samt tidsfraktindex 204,4 och 333,7. Fraktindex för tankfartyg på 150 000 dwt och över som 1981 i genomsnitt var Worldscale 27,9 sjönk 1982 till 26,3.

För Finlands handelsflotta innebar 1982 en minskning i tonnaget medan antalet fartyg var oförändrat. Minskningen i tonnage gällde främst tankfartyg. Av de varumängder som transporterades till sjöss mellan Finland och utlandet (46,3 milj. t) fraktades 50,2 %, dvs. 23,2 milj. ton med inhemskt tonnage, vilket är ca 0,9 milj. ton mindre än året förut.

**A. Kauppalaivaston suuruudessa v. 1982 tapahtuneet muutokset — Förändringarna i fartygsbeståndet år 1982**

<i>Vuoden alkaessa — Vid årets början:</i>	Luku Antal	Brt	Nrt	Dwt
Matkustaja-alukset — Passagerarfartyg .....	148	263 673	128 150	65 307
Säiliöalukset — Tankfartyg .....	45	1 281 984	900 855	2 372 418
Kuivalastialukset — Torrlastfartyg .....	193	918 246	515 488	1 362 657
Muut alukset — Andra fartyg .....	97	15 035	6 661	7 017
<b>Yhteensä — Summa</b>	<b>483</b>	<b>2 478 938</b>	<b>1 551 154</b>	<b>3 807 399</b>
Rekisteröityjä proomuja — Registrerade prämar .....	83	48 026	39 265	..
<i>Vähennys (—) tai lisäys (+) — Minskning (—) eller ökning (+):</i>				
Matkustaja-alukset — Passagerarfartyg .....	+ 5	— 6 658	— 3 816	— 1 419
Säiliöalukset — Tankfartyg .....	—	—187 309	—148 326	—399 447
Kuivalastialukset — Torrlastfartyg .....	— 5	— 75 287	— 57 307	—126 629
Muut alukset — Andra fartyg .....	—	+ 111	+ 77	+ 300
<b>Yhteensä — Summa</b>	<b>—</b>	<b>—269 143</b>	<b>—209 372</b>	<b>—527 195</b>
Rekisteröityjä proomuja — Registrerade prämar .....	— 7	— 9 528	— 19 840	..
<i>Vuoden päättyessä — Vid årets slut:</i>				
Matkustaja-alukset — Passagerarfartyg .....	153	257 015	124 334	63 888
Säiliöalukset — Tangfartyg .....	45	1 094 675	752 529	1 972 971
Kuivalastialukset — Torrlastfartyg .....	188	842 959	458 181	1 236 028
Muut alukset — Andra fartyg .....	97	15 146	6 738	7 317
<b>Yhteensä — Summa</b>	<b>483</b>	<b>2 209 795</b>	<b>1 341 782</b>	<b>3 280 204</b>
Rekisteröityjä proomuja — Registrerade prämar .....	76	38 498	19 425	..

Matkustaja-aluksista oli 25, yhteensä 236 060 bruttonnia, ulkomaanliikenteeseen käytettyjä auto/matkustajalauttoja. Edelliseen vuoteen verrattuna on säiliötonnisto vähentynyt 187 309 bruttonnilla eli 14,6 %, matkustaja-alustonnisto 6 658 bruttonnilla eli 2,5 % ja kuivalastitonni 75 287 bruttonnilla eli 8,2 %.

Rekisteröityyn, vähintään 19 nettotonnin kauppalaivastoon lisää tulleiden alusten lukumäärä proomuja lukuun ottamatta oli 27 ja vetoisuus 102 910 bruttorekisteritonni eli 4,2 % kauppalaivastosta vuoden alussa (sivu 8).

Lisää tulleista aluksista oli 15 yksikköä, yhteensä 74 539 bruttonnia eli 72,4 %, ulkomailta ostettuja käytettyjä aluksia, joiden keskimääräinen ikä bruttonnia kohden oli 6,7 vuotta. Uudisrakennusten osuus tonniston lisäyksestä oli 24,4 %.

Kokonaisvähennys oli 27 alusta ja yhteensä 372 053 bruttonnia eli 15,0 % kauppalaivastosta vuoden alussa. Vähennyksestä oli suurin osa, 99,6 % ulkomaille myytyä tonnista, jonka keskimääräinen ikä bruttonnia kohden oli 12,0 vuotta.

Proomujen vetoisuuden huomattava pieneneminen v. 1982 johtuu siitä, että osa suurimmista proomuista on mitattu uudestaan vuoden 1969 mittausyleissopimuksen mukaan.

Av passagerarfartygen var 25 enheter, om sammanlagt 236 060 bruttoton, färjor (passagerar/bil) använda i utrikesfart. Tankfartygstonnaget har sedan föregående år minskat med 187 309 bruttoton eller med 14,6 %, passagerarfartygstonnaget med 6 658 bruttoton eller med 2,5 % och torrlastfartygstonnaget med 75 287 bruttoton eller 8,2 %.

De tillkomna registrerade fartygen om minst 19 nettoton utgjorde år 1982, om inte prämar medräknas, 27 enheter med dräktigheten 102 910 bruttoregister ton eller 4,2 % av handelsflottan vid årets början (sida 8).

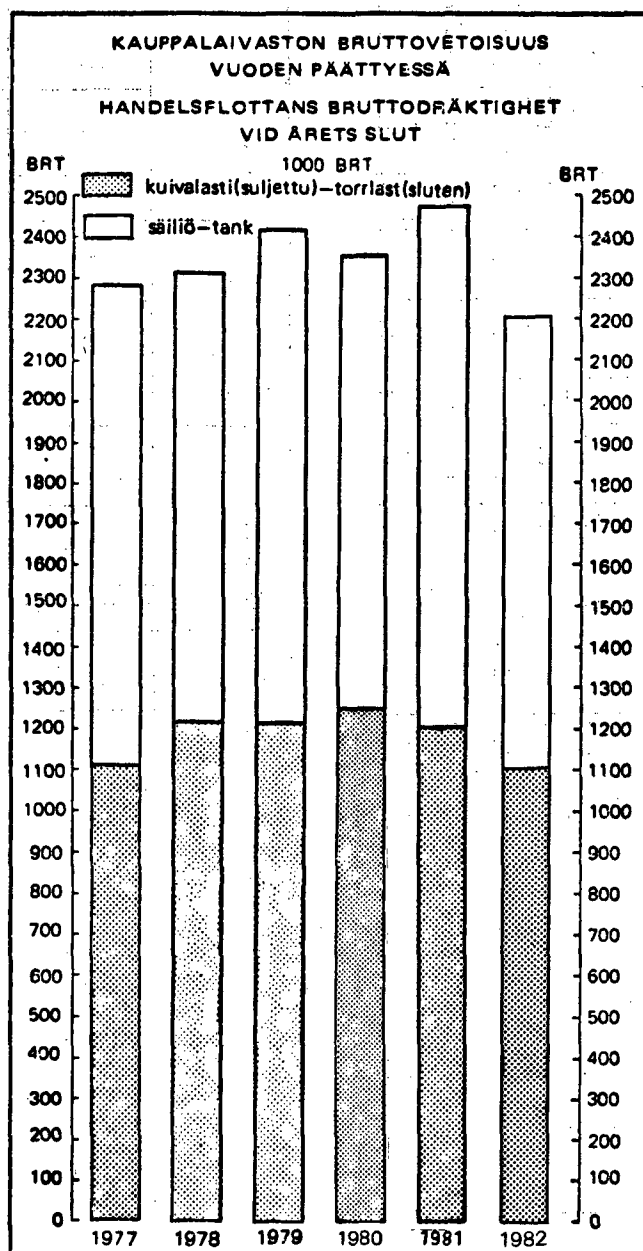
Av de tillkomna fartygen var 15 enheter om sammanlagt 74 539 bruttoton eller 72,4 % från utlandet inköpt andrahandstonnage, vars medelålder räknad per bruttoton var 6,7 år. De nybyggda fartygens andel i tonnagesökningen var 24,4 %.

Den totala minskningen utgjorde 27 fartyg om sammanlagt 372 053 bruttoton eller 15,0 % av handelsflottan vid årets början. Av minskningen kom den största delen eller 99,6 % på till utlandet försålt tonnage, vars medelålder, räknad per bruttoton, var 12,0 år.

Den påfallande minskningen i prämaras dräktighet beror på att en del av de största prämar under året mättes på nytt enligt 1969 års internationella skeppsmättningskonvention.

**B. Kauppalaivasto vv. 1980, 1981 ja 1982 — Handelsflottan åren 1980, 1981 och 1982**

	1980—12—31			
	Luku Antal	Brt	Nrt	Dwt
Matkustaja-alukset — Passagerarfartyg .....	100	15 701	7 840	3 712
Matkustaja-autolautat — Passagerar-bilfärjor .....	43	222 339	104 906	58 334
Lastilautat — Lastfärjor .....	16	90 963	49 865	101 839
Irtolastialukset — Bulkfartyg .....	39	505 831	308 671	811 701
Jäähdytysalukset — Kylfartyg .....	17	24 927	14 030	34 296
Muut kuivalastialukset — Andra torrlastfartyg .....	141	370 961	196 164	492 982
Säiliöalukset — Tankfartyg .....	39	1 101 330	764 935	2 038 170
Muut alukset — Andra fartyg .....	92	14 119	6 384	7 640
<b>Yhteensä — Summa</b>	<b>487</b>	<b>2 346 171</b>	<b>1 452 795</b>	<b>3 548 674</b>
Siitä höyryaluksia — Därav ångfartyg .....	26	333 149	329 930	780 196
Proomut — Prämar .....	91	49 693	40 889	..

Kuvio 1  
Figur 1

Varsinaisen kauppalaivaston — proomuja lukuun ottamatta — alusten luvusta oli 287 alusta eli 59,4 % vetoisuudeltaan alle 500 bruttorekisteritonnia. Bruttovetoisuuden mukaan laskettuna kuului ainoastaan 46 406 eli 2,1 % tähän suuruusryhmään.

Inom den egentliga handelsflottan — d.v.s. exklusive prämarna — hade 287 fartyg eller 59,4 % av hela antalet fartyg en dräktighet om mindre än 500 bruttoregister-ton. Räknat efter bruttotonalet hänförde sig endast 46 406 register-ton eller 2,1 % till denna storleksgrupp.

1981—12—31				1982—12—31			
Luku Antal	Br	Nrt	Dwt	Luku Antal	Br	Nrt	Dwt
105	14 778	7 644	3 393	111	16 167	8 278	3 433
43	248 895	120 506	61 914	42	240 848	116 056	60 455
18	82 848	32 015	116 618	23	114 100	46 807	167 066
36	479 457	295 894	773 442	31	383 814	230 939	606 874
16	23 734	13 276	32 281	14	21 348	11 768	29 036
123	332 207	174 303	440 316	120	323 697	168 667	433 052
45	1 281 984	900 855	2 372 418	45	1 094 675	752 529	1 972 971
97	15 035	6 661	7 017	97	15 146	6 738	7 317
483	2 478 938	1 551 154	3 807 399	483	2 209 795	1 341 782	3 280 204
28	513 307	435 813	1 034 342	28	388 124	326 068	775 250
83	48 026	39 265	..	76	38 498	19 425	..

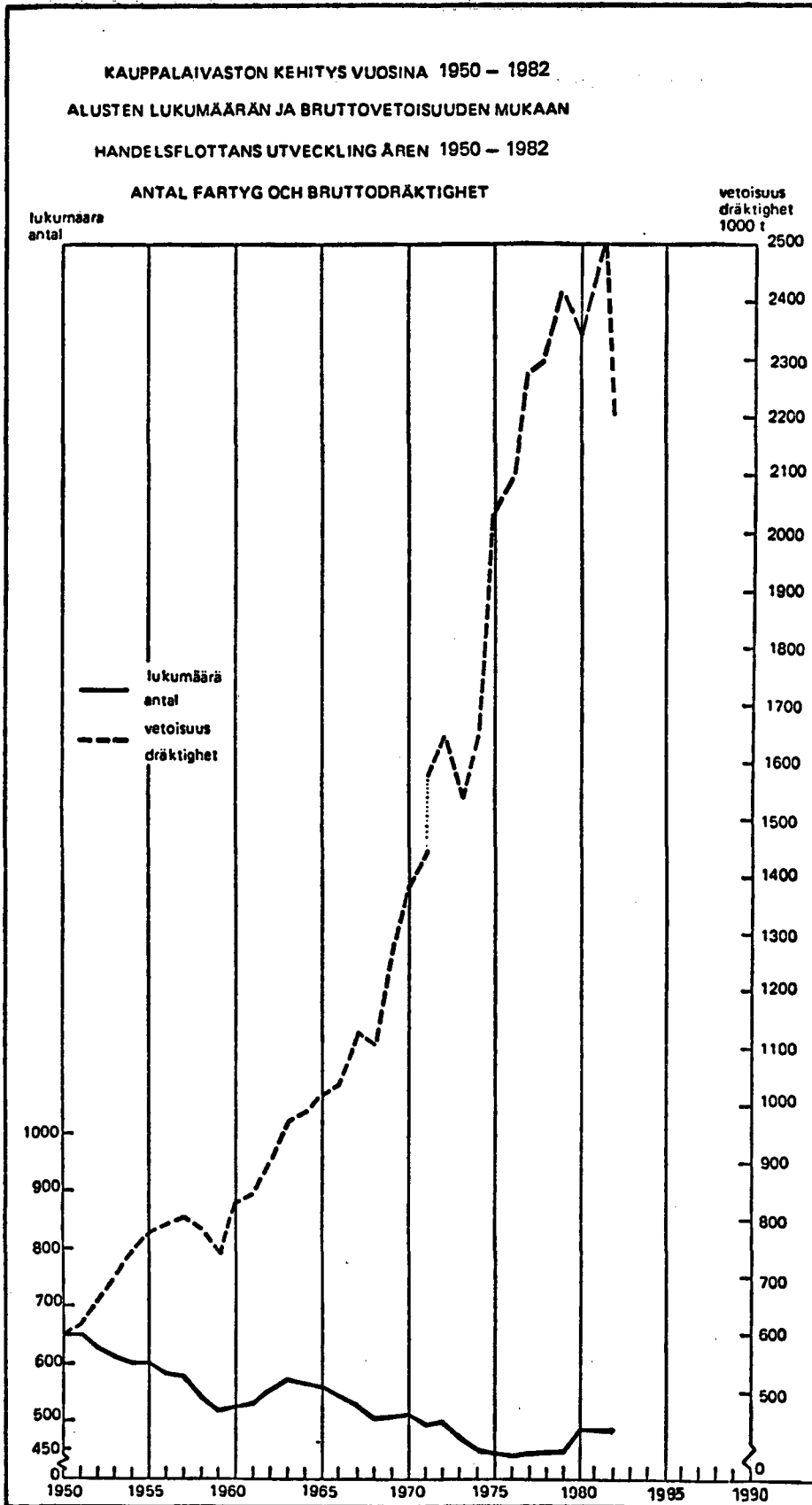
## C. Kauppalaivaston lisääntyminen v. 1982 — Fartygsbeståndets ökning år 1982

	Kotimaassa rakennettuja Nybyggda inom landet		Ulkomailla rakennettuja Nybyggda å utrikes ort		Ulkomailla ostettuja Förvärvade från utlandet		Uudetaan kunnostettuja tai rekisteröityjä vanhoja aluksia Genom iståndställning eller nvrregistrering av äldre fartyg		Uudetaan rakennettuja tai mitattuja Ombyggnads eller ommätta		Lajin muutos Ändring av art		Yhteensä Summa		
	Luku — Antal	Nettona	Luku — Antal	Nettona	Luku — Antal	Bruttotona	Nettona	Luku — Antal	Bruttotona	Nettona	Luku — Antal	Bruttotona	Nettona	Luku — Antal	Bruttotona
Matkustaja-alkukset — Passenger-fartyg	3	386	—	—	3	3 475	1 728	2	393	103	1	1 584	421	9	5 838
Säiliöalkukset — Tankfartyg	2	7 852	—	—	2	85 691	22 320	—	—	—	—	—	—	4	43 543
Kuivalastialukset — Torrlastfartyg	2	16 850	—	—	8	83 164	19 255	—	—	—	—	1 042	871	10	53 056
Muut alkukset — Andra fartyg	1	67	—	—	2	209	96	—	—	—	1	197	100	4	473
Yhteensä — Summa	8	25 155	11 117	—	15	74 539	43 399	2	393	103	1	2 626	1 292	27	102 910
Vuonna — År 1981	13	109 602	61 115	3	30 317	15 370	4	440	259	259	5	3 091	1 959	44	316 140
Proomut — Pråmar	—	—	—	—	2	286	286	—	—	—	—	—	—	2	286
Vuonna — År 1981	2	80	71	—	—	—	—	—	—	—	1	154	133	3	234

## D. Kauppalaivaston väheneminen v. 1982 — Fartygsbeståndets minskning år 1982

	Haakirikkoutuneita Förölyckade		Ulkomailla Forsälda till utlandet		Hyllystä tuomittuja tai purettuja Kondemnerade eller slojade		Uudetaan rakennettuja tai mitattuja Ombyggnads eller ommätta		Lajin muutos Ändring av art		Muista avistetuista poistettuja Av annan orsak avförda		Yhteensä Summa			
	Luku — Antal	Nettona	Luku — Antal	Bruttotona	Nettona	Luku — Antal	Bruttotona	Nettona	Luku — Antal	Bruttotona	Nettona	Luku — Antal	Bruttotona	Nettona		
Matkustaja-alkukset — Passenger-fartyg	—	—	3	12 394	5 755	—	—	—	—	—	—	1	102	67	4	12 496
Säiliöalkukset — Tankfartyg	—	—	4	230 852	174 820	—	—	—	—	—	—	—	—	4	230 852	
Kuivalastialukset — Torrlastfartyg	2	444	242	11 127 229	83 443	—	404	254	197	100	1	69	22	15	128 343	
Muut alkukset — Andra fartyg	—	—	2	205	91	—	—	—	—	—	2	157	51	4	362	
Yhteensä — Summa	2	444	242	20 370 680	264 109	—	404	792	197	100	4	328	140	27	372 053	
Vuonna — År 1981	4	2 088	1 400	32 178 324	102 538	8	1 970	1 105	265	254	1	158	127	48	183 373	
Proomut — Pråmar	—	—	1	5 780	4 385	6	229	218	3 449	15 190	1	255	239	9	9 814	
Vuonna — År 1981	—	—	—	—	—	8	1 754	1 692	—	—	—	—	—	3	1 901	

Kuvio 2.  
Figur



Tän mukaan jakaantui rekisteröity kauppalaivasto taulukon E osoittamalla tavalla.

Bruttovetoisuuden mukaan laskettuna siitä oli, proomuja lukuun ottamatta, uutta eli alle 5 vuotta vanhaa tonnistoa 21,1 % ja alle 10 vuotta vanhaa tonnistoa 51,0 % kun taas 7,6 % tonnistosta oli 20 vuotta vanhaa tai sitä vanhempaa. Alusten luvusta sen sijaan oli vielä 45,3 % yli 20 vuotta vanhoja aluksia.

Rekisteröidyn kauppalaivaston keskimääräinen ikä bruttorekisteritonnia kohden oli vuoden 1982 lopussa 10,02 vuotta, kun se vuotta aikaisemmin 9,54 vuotta. Matkustaja-alusten keskimääräinen ikä on noussut eniten, 0,98 vuodella.

I åldershänseende fördelade sig den registrerade handelsflottan såsom framgår av tabell E.

Om prämarna inte medräknas, utgjorde andelen av nytt tonnage eller tonnage under 5 år räknat enligt bruttotontalet, 21,1 % och andelen för tonnage under 10 år 51,0 %, medan 7,6 % av tonnaget ännu var 20 år eller däröver. Räknat enligt fartygens antal däremot var hela 45,3 % av handelsflottan över 20 år gammal.

Den registrerade handelsflottans medelålder per bruttoton var i slutet av år 1982 10,02 år, medan den ett år tidigare var 9,54. Passagerarfartygens genomsnittliga ålder har ökat mest, med 0,98 år.

#### Kauppalaivaston keskimääräinen ikä 31. 12. 1982 — Handelsflottans medelålder den 31. 12. 1982

##### Bruttorekisteritonnia kohden — Per bruttoregister-ton

Matkustaja-alukset — Passagerarfartyg .....	8,23
Säiliöalukset — Tankfartyg .....	11,28
Kuivalastialukset — Torrlastfartyg .....	8,61
Muut alukset — Andra fartyg .....	27,56
Koko kauppalaivasto — Hela handelsflottan .....	10,02

##### Lukumäärän mukaan — Enligt antal

Matkustaja-alukset — Passagerarfartyg .....	30,44
Säiliöalukset — Tankfartyg .....	15,31
Kuivalastialukset — Torrlastfartyg .....	23,29
Muut alukset — Andra fartyg .....	29,24
Koko kauppalaivasto — Hela handelsflottan .....	26,00

Alusten keskimääräinen bruttovetomäärä ilmenee seuraavasta asetelmasta:

Fartygens medeldräktighet i bruttoton framgår av följande sammanställning:

Matkustaja-alukset — Passagerarfartyg .....	1 680
Säiliöalukset — Tankfartyg .....	24 326
Kuivalastialukset — Torrlastfartyg .....	4 484
Muut alukset — Andra fartyg .....	156
Alusten laatuun katsomatta — Öavsett fartygens art .....	4 575
Proomut — Prämär .....	507

Kauppalaivaston keskimääräinen bruttovetoisuus laski vuonna 1982 10,9 %. Säiliöalusten keskimääräinen vetoisuus oli 24 326 bruttorekisteritonnia ja siten huomattavasti suurempi kuin matkustaja-alusten ja kuivalastialusten, joilla se oli vastaavasti 1 680 ja 4 484 bruttorekisteritonnia. Muutokset edelliseen vuoteen verrattuna olivat — 14,6 %, — 5,7 % ja — 5,8 %.

Ne alukset, jotka ovat talviaikana (joulukuun 1 päivästä huhtikuun loppuun) Suomen ja ulkomaiden välisessä liikenteessä, joutuvat tänä aikana maksamaan ns. jäämaksua, joka on korvausta jäänmurtaajien avustustoiminnasta. Maksun suuruuden määräämistä varten alukset luetaan rakenteensa, lujutensa, konetehonsa ja radiolaitteittensa perusteella eri jääluokkiin, joista merenkulkuhallitus on antanut määräykset vuodesta 1932 alkaen. Tällä hetkellä voimassa olevat määräykset annettiin huhtikuun 6 päivänä 1971. Taulukossa F esitetään kauppalaivastomme jakaantuminen eri jääluokkiin.

Handelsflottans medeldräktighet sjönk under år 1982 med 10,9 %. Tankfartygens medeldräktighet var 24 326 bruttoregister-ton och således märkbart större än passagerar- och torrlastfartygens, för vilka den utgjorde 1 680 resp. 4 484 bruttoregister-ton. Förändringarna sedan föregående år var — 14,6 %, — 5,7 % och — 5,8 %.

De fartyg som idkar trafik under vintern (perioden 1 december — 30 april) mellan Finland och utlandet måste under denna period erlägga s.k. isavgift, som utgör ersättning för isbrytarnas assistans. För bestämmandet av isavgiftens storlek hänföres fartyg beroende av konstruktion, hållfasthet, maskineffekt och radioanläggning till olika isklasser, angående vilka sjöfartsstyrelsen utfärdat bestämmelser sedan år 1932. De nu ikraftvarande bestämmelserna utfärdades den 6 april 1971. I tabell F framställs handelsflottans fördelning på olika isklasser.

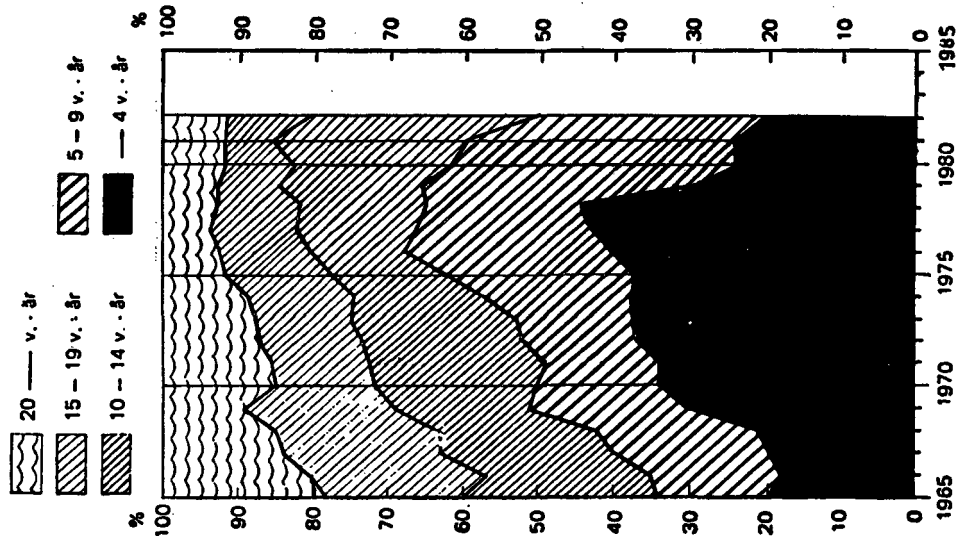
**E. Kauppalaivaston jakaantuminen eri suuruus- ja ikäryhmiin v. 1982— Handelsflottans fördelning på olika storleks- och åldersgrupper år 1982**

Suuruusryhmät Bruttotonnia Storleksgrupper Bruttoton	0—4 v. — år		5—9 v. — år		10—14 v. — år		15—19 v. — år		20 v. ja yll 20 år och däröver		Yhteensä—Summa	
	Luku Antal	Brutto- tonnia Bruttoton	Luku Antal	Brutto- tonnia Bruttoton	Luku Antal	Brutto- tonnia Bruttoton	Luku Antal	Brutto- tonnia Bruttoton	Luku Antal	Brutto- tonnia Bruttoton	Luku Antal	Brutto- tonnia Bruttoton
<b>Matkustaja-alukset</b>												
<b>Passagerarfartyg</b>												
— 99 .....	9	401	8	359	6	193	12	546	32	1 938	67	3 437
100— 499 .....	3	846	5	1 003	4	1 054	4	1 098	42	7 891	58	11 892
500— 999 .....	—	—	—	—	1	704	—	—	—	—	1	704
1 000— 1 999 .....	—	—	—	—	—	—	2	2 951	1	1 044	3	3 995
2 000— 4 999 .....	—	—	—	—	4	15 902	2	5 956	1	3 878	7	25 736
5 000— 9 999 .....	—	—	3	20 105	2	12 500	3	23 864	—	—	8	56 469
10 000—14 999 .....	4	50 021	1	12 343	—	—	—	—	—	—	5	62 364
15 000—19 999 .....	1	15 566	—	—	—	—	—	—	—	—	1	15 566
20 000—24 999 .....	—	—	—	—	—	—	—	—	—	—	—	—
25 000— .....	2	51 810	1	25 042	—	—	—	—	—	—	3	76 852
<b>Yhteensä — Summa ..</b>	<b>19</b>	<b>118 644</b>	<b>18</b>	<b>58 852</b>	<b>17</b>	<b>30 353</b>	<b>23</b>	<b>34 415</b>	<b>76</b>	<b>14 751</b>	<b>153</b>	<b>257 015</b>
<b>Säiliöalukset</b>												
<b>Tankfartyg</b>												
— 99 .....	—	—	—	—	1	59	—	—	—	—	1	59
100— 499 .....	—	—	—	—	—	—	—	—	3	601	3	601
500— 999 .....	—	—	—	—	—	—	—	—	1	558	1	558
1 000— 1 999 .....	1	1 599	—	—	1	1 198	1	1 984	—	—	3	4 781
2 000— 4 999 .....	1	4 370	3	12 877	1	2 699	—	—	—	—	5	19 946
5 000— 9 999 .....	4	29 645	1	6 785	—	—	—	—	—	—	5	36 430
10 000—14 999 .....	—	—	4	43 732	—	—	2	22 257	4	51 200	10	117 189
15 000—19 999 .....	1	17 751	2	36 862	2	36 448	—	—	—	—	5	91 061
20 000—24 999 .....	—	—	—	—	—	—	—	—	—	—	—	—
25 000—29 999 .....	1	25 610	—	—	—	—	—	—	1	25 997	2	51 607
30 000—39 999 .....	—	—	—	—	—	—	—	—	—	—	—	—
40 000—49 999 .....	—	—	—	—	—	—	—	—	—	—	—	—
50 000— .....	—	—	2	198 860	5	416 162	3	157 421	—	—	10	772 443
<b>Yhteensä — Summa ..</b>	<b>8</b>	<b>78 975</b>	<b>12</b>	<b>299 116</b>	<b>10</b>	<b>456 566</b>	<b>6</b>	<b>181 662</b>	<b>9</b>	<b>78 356</b>	<b>45</b>	<b>1 094 675</b>
<b>Kuivalastialukset</b>												
<b>Torrlastfartyg</b>												
— 99 .....	—	—	1	33	—	—	—	—	1	96	2	129
100— 499 .....	1	213	2	998	2	998	—	—	56	15 643	61	17 852
500— 999 .....	—	—	—	—	3	2 997	—	—	—	—	3	2 997
1 000— 1 999 .....	8	10 529	5	7 256	9	11 991	12	15 773	2	2 646	36	48 195
2 000— 4 999 .....	2	8 452	7	32 165	10	31 506	2	6 803	6	18 474	27	97 400
5 000— 9 999 .....	6	48 382	4	25 526	13	90 054	—	—	2	15 517	25	179 479
10 000—14 999 .....	14	179 086	4	52 613	2	26 786	2	22 091	1	13 082	23	293 658
15 000— .....	1	19 918	10	183 331	—	—	—	—	—	—	11	203 249
<b>Yhteensä — Summa ..</b>	<b>32</b>	<b>266 580</b>	<b>33</b>	<b>301 922</b>	<b>39</b>	<b>164 332</b>	<b>16</b>	<b>44 667</b>	<b>68</b>	<b>65 458</b>	<b>188</b>	<b>842 959</b>
<b>Muut alukset</b>												
<b>Andra fartyg</b>												
— 99 .....	1	67	1	75	2	98	7	508	40	2 875	51	3 623
100— 499 .....	9	2 041	4	891	—	—	7	1 265	24	4 616	44	8 813
500— 999 .....	—	—	—	—	—	—	—	—	1	614	1	614
1 000— 1 999 .....	—	—	—	—	—	—	—	—	—	—	—	—
2 000— .....	—	—	—	—	—	—	—	—	1	2 096	1	2 096
<b>Yhteensä — Summa ..</b>	<b>10</b>	<b>2 108</b>	<b>5</b>	<b>966</b>	<b>2</b>	<b>98</b>	<b>14</b>	<b>1 773</b>	<b>66</b>	<b>10 201</b>	<b>97</b>	<b>15 146</b>
<b>Varsinainen kauppalaivasto</b>												
<b>Den egentliga handelsflottan</b>												
— 99 .....	10	468	10	467	9	350	19	1 054	73	4 909	121	7 248
100— 499 .....	13	3 100	11	2 892	6	2 052	11	2 363	125	28 751	166	39 158
500— 999 .....	—	—	—	—	4	3 701	—	—	2	1 172	6	4 873
1 000— 1 999 .....	9	12 128	5	7 256	10	13 189	15	20 708	3	3 690	42	56 971
2 000— 4 999 .....	3	12 822	10	45 042	15	50 107	4	12 759	8	24 448	40	145 178
5 000— 9 999 .....	10	78 027	8	52 416	15	102 554	3	23 864	2	15 517	38	272 378
10 000—14 999 .....	18	229 107	9	108 688	2	26 786	4	44 348	5	64 282	38	473 211
15 000—19 999 .....	3	53 235	12	220 193	2	36 448	—	—	—	—	17	309 876
20 000—24 999 .....	—	—	—	—	—	—	—	—	—	—	—	—
25 000—29 999 .....	3	77 420	1	25 042	—	—	—	—	1	25 997	5	128 459
30 000—39 999 .....	—	—	—	—	—	—	—	—	—	—	—	—
40 000—49 999 .....	—	—	—	—	—	—	—	—	—	—	—	—
50 000— .....	—	—	2	198 860	5	416 162	3	157 421	—	—	10	772 443
<b>Kaikkiaan — I allt ....</b>	<b>69</b>	<b>466 307</b>	<b>68</b>	<b>660 856</b>	<b>68</b>	<b>651 349</b>	<b>59</b>	<b>262 517</b>	<b>219</b>	<b>168 766</b>	<b>483</b>	<b>2 209 795</b>
<b>Proomut — Pråmar</b>												
— 99 .....	2	80	1	49	—	—	2	103	30	1 282	35	1 514
100— 499 .....	3	897	5	1 158	3	426	—	—	18	3 430	29	5 911
500— 999 .....	—	—	2	1 199	—	—	—	—	1	738	3	1 937
1 000— 1 999 .....	2	3 026	3	5 031	—	—	—	—	2	2 619	7	10 676
2 000— 4 999 .....	—	—	—	—	—	—	—	—	—	—	—	—
5 000— 9 999 .....	—	—	2	18 460	—	—	—	—	—	—	2	18 460
10 000— .....	—	—	—	—	—	—	—	—	—	—	—	—
<b>Yhteensä — Summa ..</b>	<b>7</b>	<b>4 003</b>	<b>13</b>	<b>25 897</b>	<b>3</b>	<b>426</b>	<b>2</b>	<b>103</b>	<b>51</b>	<b>8 069</b>	<b>76</b>	<b>38 498</b>



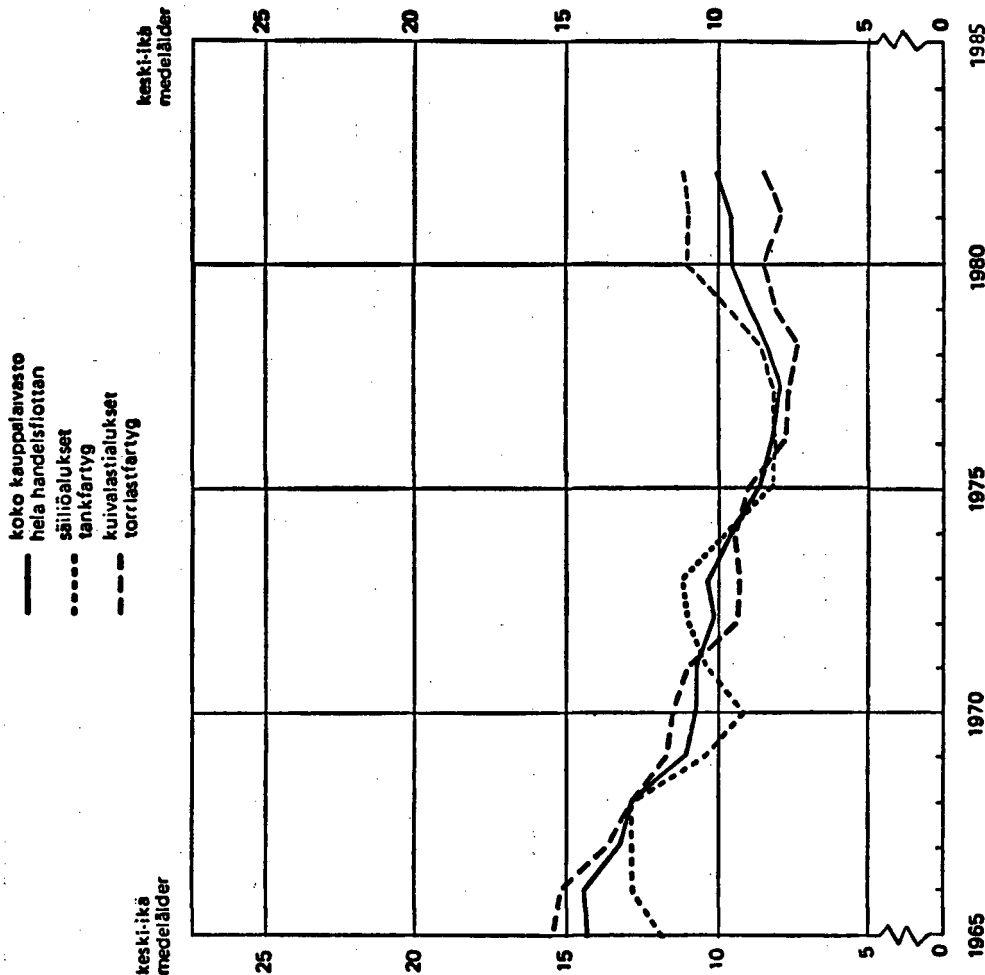
Kuvio 3a.  
Figur

KAUPPALAIVASTON IKÄRAKENNE VUOSINA 1965 – 1982  
BRUTTOVEITOISUUDEN MUKAAN  
HANDELSFLOTTANS ÅLDERSTRUKTUR ÅREN 1965 – 1982  
ENLIGT BRUTTODRÄKTIGHET



Kuvio 3b.  
Figur

KAUPPALAIVASTON KESKI-IKÄ 1965 – 1982 BRUTTOTONNIA KOHDEN  
HANDELSFLOTTANS MEDELÅLDER 1965 – 1982 PER BRUTTOTON



Vuoden 1982 lopussa oli kauppalaivastossamme 215 jääluokkiin I A Super, I A, I B, I C ja II kuuluvaa alusta. Niiden vetoisuus oli 2 129 578 bruttorekisteritonna eli 96,4 % koko tonnistosta.

Jääluokkaan III kuuluvat tai luokattomat alukset, joita jäänmurtajat avustavat vain erikoistapauksessa, olivat suurimmaksi osaksi kotimaiseen liikenteeseen käytettyjä aluksia.

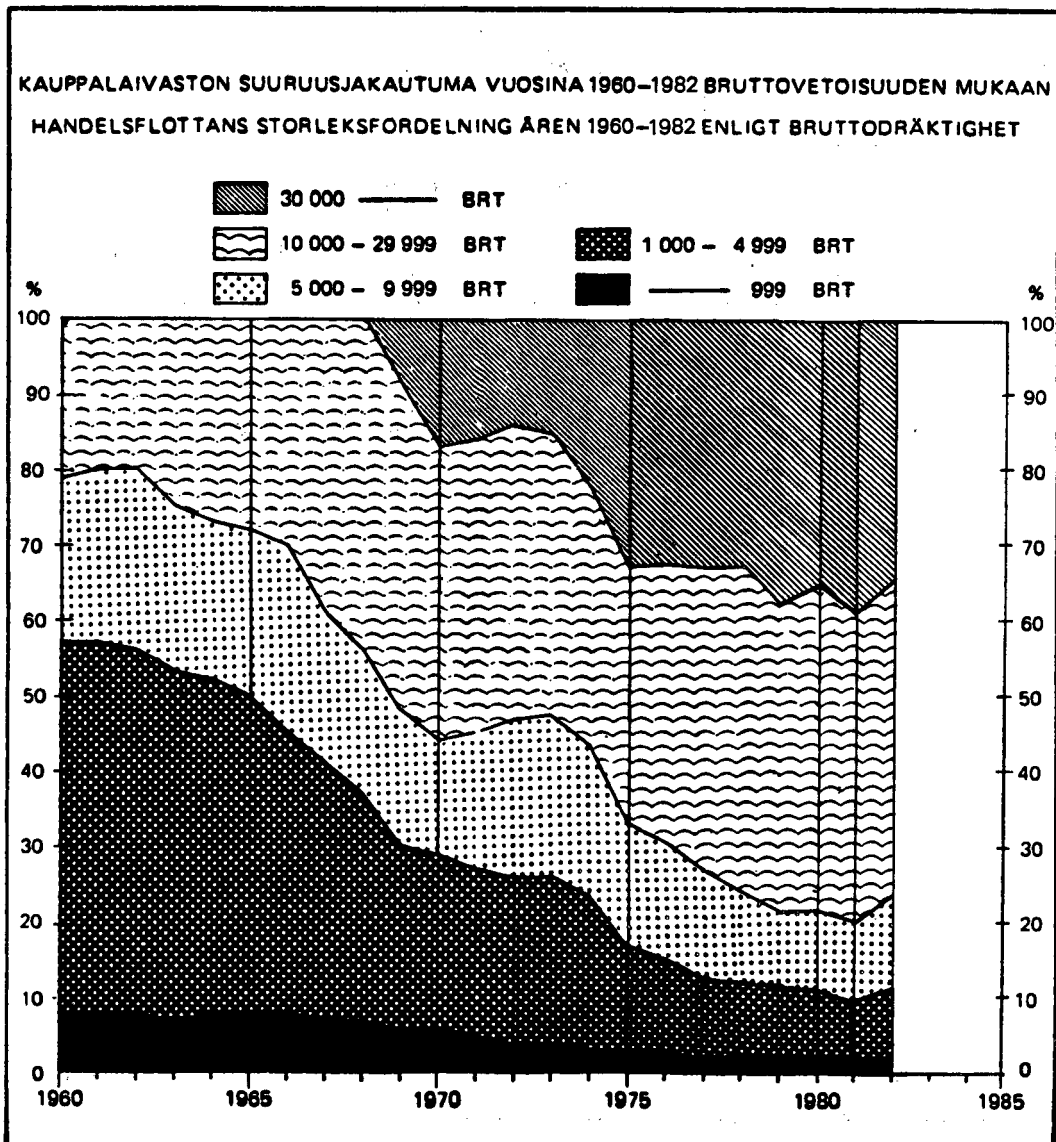
Av vår handelsflotta hänförde sig i slutet av år 1982 215 fartyg till isklasserna I A Super, I A, I B, I C och II. Deras sammanlagda dräktighet utgjorde 2 129 578 bruttoregister-ton eller 96,4 % av hela tonnaget.

De fartyg, som tillhör isklass III eller är utan klass och vilka assisteras av isbrytare endast i undantagsfall, var till största delen i inrikesfart använda fartyg.

#### F. Kauppalaivaston jakaantuminen eri jääluokkiin v. 1982 — Handelsflottans fördelning efter olika isklasser år 1982

Jääluokka Isklass	Matkustaja-alukset Passagerarfartyg		Säiliöalukset Tankfartyg		Kuivalastialukset Torrlastfartyg		Muut alukset Andra fartyg		Yhteensä Summa	
	Luku Antal	Bruttotonna Bruttoton	Luku Antal	Bruttotonna Bruttoton	Luku Antal	Bruttotonna Bruttoton	Luku Antal	Bruttotonna Bruttoton	Luku Antal	Bruttotonna Bruttoton
I A Super .....	6	95 643	8	64 598	21	191 369	4	1 218	39	352 828
I A .....	19	128 785	13	115 738	61	292 205	4	994	97	537 722
I B .....	—	—	1	1 198	5	17 281	3	671	9	19 150
I C .....	5	16 884	1	18 922	24	170 835	—	—	30	206 641
II .....	—	—	16	875 250	24	137 987	—	—	40	1 013 237
III tai ilman jää- luokkaa — eller utan isklass ...	123	15 703	6	18 969	53	33 282	86	12 263	268	80 217
<b>Yhteensä — Summa</b>	<b>153</b>	<b>257 015</b>	<b>45</b>	<b>1 094 675</b>	<b>188</b>	<b>842 959</b>	<b>97</b>	<b>15 146</b>	<b>483</b>	<b>2 209 795</b>

Kuvio  
Figur 4.



Kauppalaivastosta, proomuja lukuunottamatta oli vuoden 1982 lopussa bruttovetoisuuden mukaan laskeutena rekisteröity Helsinkiin 36,4 %, Maarianhaminaan 31,9 % ja Naantaliin 21,7 % eli näiden kolmen paikkakunnan osuus oli 90,0 % koko maan tonnistosta. Vuonna 1981 vastaavat osuudet olivat: Helsinki 34,9 %, Maarianhamina 29,8 % ja Naantali 25,0 %.

Handelsflottan, med undantag av pråmarna, var i slutet av år 1982, räknat enligt bruttoton till 36,4 % registrerad i Helsingfors, till 31,9 % i Mariehamn och till 21,7 % i Nådendal, alltså var 90,0 % av landets hela tonnage registrerad på någon av dessa orter. År 1981 var motsvarande andelar: Helsingfors 34,9 %, Mariehamn 29,8 % och Nådendal 25,0 %.

#### G. Kauppalaivaston jakaantuminen alusten kotipaikan mukaan v. 1982 Handelsflottans fördelning efter hemort år 1982

	Kaupungeissa I städer		Bruttotonnia		Maaseudulla På landsbygd		Bruttotonnia	
	Luku Antal	%	Bruttotonnia Bruttoton	%	Luku Antal	%	Bruttotonnia Bruttoton	%
Matkustaja-alukset — Passagerarfartyg ..	132	86,3	248 580	96,7	21	13,7	8 435	3,3
Säiliöalukset — Tankfartyg .....	44	97,8	1 094 616	100,0	1	2,2	59	0,0
Kuivalastialukset — Torrlastfartyg .....	146	77,7	819 843	97,3	42	22,3	23 116	2,7
Muut alukset — Andra fartyg .....	59	60,8	10 816	71,4	38	39,2	4 330	28,6
Yhteensä — Summa	381	78,9	2 173 855	98,4	102	21,1	35 940	1,6
Proomut — Pråmar .....	69	90,8	35 993	93,5	7	9,2	2 505	6,5
Kaikkiaan — I allt	450	80,5	2 209 848	98,3	109	19,5	38 445	1,7

#### H. Kauppalaivaston suuruus v. 1982 niillä paikkakunnilla, joiden osalle tuli vähintään 10 000 bruttorekisteritonna Handelsflottans fördelning år 1982 på de orter på vilkas andel kom minst 10 000 bruttoregister-ton

	Matkustaja-alukset Passagerarfartyg	Säiliöalukset Tankfartyg	Kuivalastialukset Torrlastfartyg	Muut alukset Andra fartyg	Yhteensä Summa	%	Proomut Pråmar
	Brutto- tonnia Bruttoton	Brutto- tonnia Bruttoton	Brutto- tonnia Bruttoton	Brutto- tonnia Bruttoton	Brutto- tonnia Bruttoton		Brutto- tonnia Bruttoton
Helsinki — Helsingfors .....	111 846	107 685	580 560	4 903	804 994	36,4	7 808
Maarianhamina — Mariehamn ..	93 311	524 748	86 285	270	704 614	31,9	—
Naantali — Nådendal .....	6 291	438 004	34 546	41	478 882	21,7	642
Oulu — Uleåborg .....	373	—	36 148	106	36 627	1,7	—
Vaasa — Vasa .....	11 540	—	15 465	193	27 198	1,2	1 464
Turku — Åbo .....	3 607	695	17 326	869	22 497	1,0	19 295
Kotka .....	177	17 751	2 593	1 626	22 147	1,0	—
Porvoon mlk — Borgå lk .....	—	59	15 190	839	16 088	0,7	—
Rauma — Raumo .....	162	—	12 897	135	13 194	0,6	1 931
Muut — Andra .....	29 708	5 733	41 949	6 164	83 554	3,8	7 358
Yhteensä — Summa	257 015	1 094 675	842 959	15 146	2 209 795	100,0	38 498

## II. Suomen kauppalaivasto verrattuna muiden pohjoismaiden kauppalaivastoihin

Tilastollisen vertailun aikaansaamiseksi eri pohjoismaiden kauppalaivastojen välillä tarkastellaan pohjoismaiden määrittelyn mukaista kauppalaivastoa, joka käsittää vähintään 100 bruttorekisteritonin vetoiset varsinaiset kauppa-alukset, joihin ei lueta erikoisaluksia kuten hinaajia, pelastusaluksia eikä kalastusaluksia. Määrittelyn mukaiset eri pohjoismaiden kauppalaivastot vuoden 1982 päätyessä on esitetty taulukossa I.

## II. Finlands handelsflotta i jämförelse med handelsflottorna i andra nordiska länder

I syfte att göra de nordiska ländernas handelsflottor statistiskt jämförbara, beaktar man den av de nordiska länderna preciserade handelsflottan, som omfattar endast de egentliga handelsfartygen med minst 100 bruttoregistertons dräktighet, till vilka icke hänföres specialfartyg, såsom bogserbåtar, bärgningsfartyg och fiskefartyg. De olika nordiska ländernas handelsflottor enligt definitionen visas i tabell I.

### I. Pohjoismaiden määrittelyn mukaiset kauppalaivastot v. 1982 De nordiska handelsflottorna enligt definitionen år 1982

	Suomi Finland		Ruotsi Sverige		Norja Norge		Tanska Danmark		Islanti Island	
	Luku Antal	1 000 brt	Luku Antal	1 000 brt	Luku Antal	1 000 brt	Luku Antal	1 000 brt	Luku Antal	1 000 brt
Säiliöalukset — Tankfartyg .....	44	1 094	111	1 471	286	12 311	80	2 548	4	3
Irtolastialukset — Bulkfartyg .....	31	384	10	279	144	5 816	.. <sup>1)</sup>	..	1	4
Jäähdytysalukset — Kylfartyg .....	14	21	10	116	23	55	1	1	7	12
Matkustaja-alukset ja -autolautat — Passagerarfartyg och -bilfärjor ..	86	254	114	240	442	648	103	312	5	3
Muut kuivalastialukset — Övriga torrlastfartyg .....	144	440	223	1 207	761	1 201	588	2 129	37	50
Yhteensä — Summa	319	2 193	468	3 313	1 656	20 031	772	4 990	54	72

<sup>1)</sup> Sisältyy ryhmään muut kuivalastialukset — Ingår i gruppen andra torrlastfartyg

Tämä määrittelyn mukainen Suomen kauppalaivasto käsitti vuoden 1982 lopussa 319 alusta vetoisuudeltaan 2 193 000 bruttorekisteritonnia. Vetoisuus on vuodesta 1981 pienentynyt 270 000 bruttorekisteritonilla (11,0 %) samalla kun alusten lukumäärä on pienentynyt yhdellä yksiköllä (0,3 %).

Edelliseen vuoteen verrattuna Ruotsin kauppalaivasto on pienentynyt 316 000 bruttorekisteritonilla (8,7 %), Norjan kauppalaivasto 1 676 000 bruttorekisteritonilla (7,7 %), Islannin kauppalaivasto 4 000 bruttorekisteritonilla (5,3 %) ja Tanskan kauppalaivasto on kasvanut 55 000 bruttorekisteritonilla (1,1 %). Ruotsin kauppalaivaston alusten lukumäärä on pienentynyt 16 yksiköllä, Norjan kauppalaivasto 26 yksiköllä, Tanskan kauppalaivasto 5 yksiköllä ja Islannin kauppalaivasto 2 yksiköllä.

Seuraavassa asetelmassa on esitetty pohjoismaiden määrittelyn mukaiset kauppalaivastot jaettuna suuruusryhmiin.

Suuruusryhmät Bruttotonnia	Suomi Finland		Ruotsi Sverige		Norja Norge		Tanska Danmark		Islanti Island	
	Luku Antal	1 000 brt	Luku Antal	1 000 brt	Luku Antal	1 000 brt	Luku Antal	1 000 brt	Luku Antal	1 000 brt
100— 499 .....	124	31	193	51	970	275	426	135	11	3
500— 999 .....	5	4	14	13	75	54	40	29	11	9
1 000— 1 499 .....	29	36	20	26	47	58	33	39	15	10
1 500— 1 990 .....	13	21	33	54	71	120	63	102	10	17
2 000— 2 499 .....	5	12	14	32	11	24	11	25	1	2
2 500— 2 999 .....	10	28	16	43	15	41	6	17	2	6
3 000— 3 999 .....	9	33	17	61	23	84	18	63	3	10
4 000— 4 999 .....	16	72	19	86	11	48	11	51	1	5
5 000— 5 999 .....	7	39	19	105	10	55	8	46	—	—
6 000— 7 999 .....	20	136	21	144	26	181	9	60	—	—
8 000— 9 999 .....	11	97	15	136	21	191	23	207	—	—
10 000— 14 999 .....	38	473	32	387	47	598	29	366	—	—
15 000— 19 999 .....	17	310	25	425	61	1 082	23	403	—	—
20 000— 24 999 .....	—	—	17	381	60	1 374	22	465	—	—
25 000— 29 999 .....	5	128	1	28	18	516	13	375	—	—
30 000— 39 999 .....	—	—	—	—	33	1 156	24	834	—	—
40 000— 49 999 .....	—	—	2	81	28	1 207	2	100	—	—
50 000— 99 999 .....	7	392	4	239	72	4 972	1	72	—	—
100 000—149 999 .....	3	381	2	240	45	5 728	3	430	—	—
150 000—199 999 .....	—	—	3	536	9	1 640	7	1 171	—	—
200 000— .....	—	—	1	245	3	627	—	—	—	—
<b>Yhteensä — Summa</b>	<b>319</b>	<b>2 193</b>	<b>468</b>	<b>3 818</b>	<b>1 656</b>	<b>20 031</b>	<b>772</b>	<b>4 990</b>	<b>54</b>	<b>72</b>

Kun verrataan pienimmän suuruusryhmän osuutta eri pohjoismaiden kauppalaivastoissa, havaitaan että näitä aluksia oli Suomen kauppalaivastossa 124 yhteensä 31 000 bruttotonnia, Ruotsin kauppalaivastossa 193 yhteensä 51 000 bruttotonnia, Norjan kauppalaivastossa 970 yhteensä 275 000 bruttotonnia ja Tanskan kauppalaivastossa 426 alusta yhteensä 135 000 bruttotonnia.

Alusten luvun mukaan laskettuna oli pienimpään ryhmään kuuluvien suhteellinen osuus suurin Norjan kauppalaivastossa 58,6 %, ja sen jälkeen Tanskan kauppalaivastossa 55,2 %, Ruotsin kauppalaivastossa 41,2 % ja Suomen kauppalaivastossa 38,9 %. Lisäksi voidaan todeta että Suomen kauppalaivastossa oli vain 15 (4,7 %) yli 25 000 bruttotonnin alusta, kun niitä oli Ruotsin kauppalaivastossa 13 (2,8 %), Norjan kauppalaivastossa 208 (12,6 %) ja Tanskan kauppalaivastossa 50 (6,5 %).

Pohjoismaiden määrittelyn mukaiset kauppalaivastot jakaantuvat eri ikäryhmiin seuraavasti:

Finlands handelsflotta omfattade enligt definitionen vid slutet av år 1982 319 fartyg, med den sammanlagda dräktigheten 2 193 000 bruttoregister-ton. Dräktigheten har från år 1981 minskat 270 000 bruttoregister-ton (11,0 %) samtidigt som antalet fartyg har minskat med 1 enhet (0,3 %).

Jämfört med föregående år minskade Sveriges handelsflottans bruttodräktighet med 316 000 register-ton (8,7 %), Norges med 1 676 000 register-ton (7,7 %), Islands med 4 000 register-ton (5,3 %) och Danmarks handelsflottans bruttodräktighet ökade med 55 000 register-ton (1,1 %). Den svenska handelsflottans fartygsbestånd minskade med 16 enheter, den norska med 26 enheter, den danska med 5 enheter och den isländska med 2 enheter.

I följande tabell visas de nordiska handelsflottorna enligt definitionen, indelade i grupper enligt storlek.

Om man jämför andelarna för den minsta storleksgruppen i de nordiska handelsflottorna framgår det, att deras andel i Finlands handelsflotta var 124 fartyg om 31 000 bruttoton, i Sveriges handelsflotta 193 fartyg om 51 000 bruttoton, i Norges handelsflotta 970 fartyg om 275 000 bruttoton och i Danmarks handelsflotta 426 fartyg om 135 000 bruttoton.

Räknat enligt fartygens antal var den minsta storleksgruppens relativa andel störst i Norges handelsflotta med 58,6 %, därefter följde Danmarks handelsflotta med 55,2 %, Sveriges handelsflotta med 41,2 % och Finlands handelsflotta med 38,9 %. Vidare kan nämnas att det i Finlands handelsflotta endast fanns 15 (4,7 %) fartyg större än 25 000 bruttoregister-ton medan motsvarande antal enheter i den svenska handelsflottan uppgick till 13 (2,8 %), i den norska till 208 (12,6 %) och i den danska till 50 (6,5 %).

De nordiska handelsflottorna enligt definitionen kan enligt ålder indelas på följande sätt:

Ikä Ålder	Suomi Finland		Ruotsi Sverige		Norja Norge		Tanska Danmark		Islanti Island	
	Luku Antal	1 000 brt	Luku Antal	1 000 brt	Luku Antal	1 000 brt	Luku Antal	1 000 brt	Luku Antal	1 000 brt
0—4 v. — år	50	464	95	1 064	330	4 394	155	1 247	1	1
5—9 » — »	54	659	89	1 589	470	12 074	207	3 004	15	24
10—14 » — »	60	652	80	416	246	2 971	106	459	20	30
15—19 » — »	32	259	53	163	175	279	123	177	16	17
20—24 » — »	25	78	26	38	109	218	59	59	2	0
25—29 » — »	14	50	23	17	83	28	33	18	—	—
30— » — »	84	31	102	26	243	67	89	26	—	—
<b>Yhteensä — Summa</b>	<b>319</b>	<b>2 193</b>	<b>468</b>	<b>3 313</b>	<b>1 656</b>	<b>20 031</b>	<b>772</b>	<b>4 990</b>	<b>54</b>	<b>72</b>

Tästä tonnistosta oli Suomessa bruttovetomäärän mukaan laskettuna alle 5 vuotta vanhaa tonnistoa 21,2 %, alle 10 vuotta vanhaa tonnistoa 51,2 % ja yli 20 vuotta vanhaa tonnistoa 7,3 %. Vastaavat suhdet luvut olivat Ruotsin kauppalaivastossa 32,1 %, 80,1 % ja 2,4 %, Norjan kauppalaivastossa 21,9 %, 82,2 % ja 1,6 % sekä Tanskan kauppalaivastossa 25,0 %, 85,2 % ja 2,1 %. Prosenttiluvut osoittavat, että muiden pohjoismaiden kauppalaivastot ovat huomattavasti Suomen tonnistoa nuorempia.

### III. Kauppalaivaston käyttäminen

Kauppalaivaston käyttämisestä on varustajilta saatu tietoja, kalastusaluksia lukuun ottamatta, 533 aluksesta, joiden bruttovetomäärä oli yhteensä 2 603 036 rekisteritonnia. Näistä 448 alusta, yhteensä 2 558 173 bruttotonnia, kuului varsinaiseen kauppalaivastoon ja loput olivat proomuja. Varsinaisesta kauppalaivastosta on koko vuoden seisomassa ollut 48 alusta, yhteensä 48 215 bruttotonnia eli 2,2 % koko kauppatonnistosta vuoden päätyessä.

Mitä liikenteen eri lajeihin tulee, on kaikissa alusten käyttöä koskevissa tauluissa vuodesta 1959 lähtien käytetty jakoperusteena alusten pääasiallista käyttöä. Sen sijaan aikaisempina vuosina sisälsivät Suomen satamain välinen liikenne ja ulkomaan satamain välinen liikenne yksinomaan näissä liikenteissä olleet alukset ja ryhmään »Suomen ja ulkomaan välillä» luettiin kaikki alukset, jotka olivat tehneet yhdenkin lastimatkan Suomen ja ulkomaan välillä. Alusten pääasiallista käyttöä koskeva taulu on kyllä sisällynyt jokaisen k.o. tilastojulkaisun tekstiosaan lisätauluna vuodesta 1949 lähtien, joten

Av detta tonnage var i Finland enligt bruttodräktigheten 21,2 % under 5 år gammalt, 51,2 % under 10 år och 7,3 % över 20 år. Motsvarande relationstal var i den svenska handelsflottan 32,1 %, 80,1 % och 2,4 %, i den norska 21,9 %, 82,2 % och 1,6 % samt i den danska 25,0 %, 85,2 % och 2,1 %. Procenttalen visar att de övriga nordiska ländernas handelstonnage relativt sett är betydligt yngre än Finlands.

### III. Handelsflottans användning

Angående användningen av handelsflottan avgav redarna uppgifter om 533 fartyg, om sammanlagt 2 603 036 bruttoregister-ton, fiskefartygen icke medräknade. Av detta tonnage hörde 448 fartyg om sammanlagt 2 558 173 bruttoton till den egentliga handelsflottan, medan resten utgjordes av prämar. Av den egentliga handelsflottan var 48 enheter om 48 215 bruttoton, 2,2 % av handelsflottan vid årets slut, upplagda året runt.

Beträffande olika slag av fart har i alla tabeller angående handelsflottans användning fr.o.m. år 1959 såsom indelningsgrund använts fartygens huvudsakliga sysselsättning. Däremot omfattade under tidigare år trafiken mellan finska hamnar och trafiken mellan utländska hamnar fartyg enbart i dessa farter, och till gruppen »mellan Finland och utlandet» hänfördes samtliga fartyg som utfört någon lastresa mellan Finland och utlandet. Tabellen angående handelsflottans huvudsakliga sysselsättning har dock ingått i textdelen i varje ifrågavarande statistisk publikation såsom tilläggsstabell fr.o.m.

### J. Kauppalaivaston käyttäminen v. 1982 — Handelsflottans användning år 1982

	Suomen satamien välillä Mellan finska hamnar			Suomen ja ulkomaan välillä Mellan Finland och utlandet			Ulkomaan satamien välillä Mellan utländska hamnar			Säsonger Upplagda			Yhteensä Summa		
	Luku — Antal	Bruttotonnia Bruttoton	Nettotonnia Nettoton	Luku — Antal	Bruttotonnia Bruttoton	Nettotonnia Nettoton	Luku — Antal	Bruttotonnia Bruttoton	Nettotonnia Nettoton	Luku — Antal	Bruttotonnia Bruttoton	Nettotonnia Nettoton	Luku — Antal	Bruttotonnia Bruttoton	Nettotonnia Nettoton
Matkustaja-alukset Passagerarfartyg ...	115	15 725	7 328	23	228 668	111 243	4	22 290	10 346	15	2 828	1 239	157	269 511	130 156
Säiliöalukset Tankfartyg .....	9	36 207	17 370	14	468 336	340 929	22	806 097	560 605	4	14 801	8 445	49	1 325 491	927 349
Kuivalastialukset Torrlastfartyg .....	39	11 646	6 651	94	510 315	265 416	49	404 704	243 474	17	26 604	14 547	199	953 269	530 088
Muut alukset Andra fartyg .....	31	5 920	2 379	—	—	—	—	—	—	12	3 982	2 242	43	9 902	4 621
<b>Yhteensä — Summa</b>	<b>194</b>	<b>69 498</b>	<b>33 728</b>	<b>131</b>	<b>1 207 369</b>	<b>717 588</b>	<b>75</b>	<b>1 233 091</b>	<b>814 425</b>	<b>48</b>	<b>48 215</b>	<b>26 473</b>	<b>448</b>	<b>2 558 173</b>	<b>1 592 214</b>
Proomut — Prämar.	31	9 787	5 798	7	21 075	6 891	3	630	610	44	13 371	11 072	85	44 863	24 361
<b>Kaikkiaan — I allt ..</b>	<b>225</b>	<b>79 285</b>	<b>39 526</b>	<b>138</b>	<b>1 228 444</b>	<b>724 469</b>	<b>78</b>	<b>1 233 721</b>	<b>815 035</b>	<b>92</b>	<b>61 586</b>	<b>37 545</b>	<b>533</b>	<b>2 603 036</b>	<b>1 616 575</b>

## K. Kauppalaivaston käyttäminen vuosina 1978—82 — Handelsflottans användning åren 1978—82

	1982		1981		1980		1979		1978	
	Luku — Antal	Bruttotonnina Bruttoton	Luku — Antal	Bruttotonnina Bruttoton	Luku — Antal	Bruttotonnina Bruttoton	Luku — Antal	Bruttotonnina Bruttoton	Luku — Antal	Bruttotonnina Bruttoton
Suomen satamain välillä — Mellan finska hamnar .....	194	69 498	192	85 224	183	84 787	177	59 773	157	45 781
<i>Siitä yksinomaan tässä liikenteessä — Därav enbart i denna trafik .....</i>	<i>189</i>	<i>35 012</i>	<i>182</i>	<i>33 912</i>	<i>174</i>	<i>32 082</i>	<i>170</i>	<i>33 383</i>	<i>152</i>	<i>30 731</i>
Suomen ja ulkomaan välillä — Mellan Finland och utlandet .....	131	1 207 369	149	1 478 616	132	1 056 513	140	1 191 989	126	647 588
Ulkomaan satamain välillä — Mellan utländska hamnar .....	75	1 233 091	66	1 055 480	86	1 377 746	84	1 279 215	102	1 618 638
<i>Siitä yksinomaan tässä liikenteessä — Därav enbart i denna trafik .....</i>	<i>55</i>	<i>845 822</i>	<i>56</i>	<i>969 625</i>	<i>64</i>	<i>956 094</i>	<i>63</i>	<i>947 536</i>	<i>76</i>	<i>1 221 749</i>
Seisoneet — Upplagda .....	48	48 215	44	10 403	52	14 168	39	8 467	45	82 768
<b>Yhteensä — Summa</b>	<b>448</b>	<b>2 558 173</b>	<b>451</b>	<b>2 629 723</b>	<b>453</b>	<b>2 533 214</b>	<b>440</b>	<b>2 539 444</b>	<b>430</b>	<b>2 394 775</b>

uuden jakoperusteen mukainen vertailu voidaan tehdä mainittuun vuoteen saakka. Vertailun vuoksi esitetään taulussa K myös yksinomaan kotimaisessa ja yksinomaan ulkomaisten välisessä liikenteessä olleet alukset.

Liikenteessä olleesta tonnistosta, jättäen proomut huomioon ottamatta, on 2,7 % pääasiallisesti ollut kotimaisessa liikenteessä, 47,2 % pääasiallisesti Suomen ja ulkomaisten välisessä liikenteessä ja 48,2 % pääasiallisesti ulkomaisten välisessä liikenteessä. Yksinomaan kotimaisessa liikenteessä on ollut 1,4 % tonnistosta ja yksinomaan ulkomaisten välisessä liikenteessä 33,1 %.

Edelliseen vuoteen verrattuna on liikenteessä olleen tonniston bruttovetomäärä laskenut 109 362 rekisteritonilla eli 4,2 %.

Ulkomaisessa liikenteessä, siis Suomen ja ulkomaisten sekä ulkomaisten välisessä liikenteessä olleesta tonnistosta joka käsitti 206 alusta, yhteensä 2 440 460 bruttotonnina, on 62 alusta, yhteensä 505 918 bruttotonnina eli 20,7 % ollut pääasiallisesti linjaliikenteessä. Pääasiallisesti sopimusliikenteessä on ollut 59 alusta, yhteensä 1 170 330 bruttotonnina eli 48,0 %, josta aikarauhdattona tonnistoja noin 130 000 bruttotonnina, ja pääasiallisesti hakurahtiliikenteessä 38 alusta, yhteensä 445 139 bruttotonnina eli 18,2 %. Muu osa tästä tonnistosta, yhteensä 319 073 bruttotonnina eli 13,1 % on ollut pääasiallisesti ulkomaisten välisessä aikarauhdatuksessa.

## IV. Kauppalaivaston arvo

Varsinaisen kauppalaivaston arvo kasvoi vuoden 1982 aikana 104 milj. markalla.

Alusten arvo jakaantui pääasiallisen liikenteen mukaan, jättäen proomut ja kalastusaluukset huomioon ottamatta, siten, että kotimaisessa liikenteessä olleiden alusten osalle tuli 539,4 milj. mk eli 5,5 %, Suomen ja ulkomaisten välisessä liikenteessä olleiden alusten osalle 6 411,2 milj. mk eli 65,7 %, ulkomaisten välisessä liikenteessä olleiden alusten osalle 2 745,9 milj. mk eli 28,2 % ja seisoneiden alusten osalle 57,5 milj. mk eli 0,6 %.

år 1949, så att jämförelser kan göras enligt den nya indelningsgrunden fr.o.m. nämnda år. För jämförelsens skull behandlar tabell K även de fartyg, som varit enbart i inrikesfart eller enbart i trafik mellan utländska hamnar.

Av det i gång varande tonnaget, frånräknat pramar, har 2,7 % huvudsakligen varit i trafik mellan finska hamnar, 47,2 % huvudsakligen mellan Finland och utlandet samt 48,2 % huvudsakligen mellan utländska hamnar. Av tonnaget har 1,4 % gått enbart i inrikesfart och 33,1 % i trafik enbart mellan utländska hamnar.

Jämfört med föregående år har det i trafik insatta tonnaget minskat med 109 362 bruttoton eller 4,2 %.

Av tonnaget i utländsk fart, d.v.s. i trafik mellan Finland och utlandet samt mellan utländska hamnar, vilket omfattade 206 fartyg om sammanlagt 2 440 460 bruttoton, har 62 fartyg om sammanlagt 505 918 bruttoton eller 20,7 % huvudsakligen gått i linjefart. Huvudsakligen i kontraktfart har varit 59 fartyg om sammanlagt 1 170 330 bruttoton eller 48,0 %, varav som tidsbefraktade ca. 130 000 bruttoton och huvudsakligen i trampfart 38 fartyg om sammanlagt 445 139 bruttoton eller 18,2 %. Den övriga delen av detta tonnage, sammanlagt 319 073 bruttoton eller 13,1 %, har huvudsakligen varit tidsbefraktat i trafik mellan utländska hamnar.

## IV. Handelsflottans värde

Den egentliga handelsflottans värde steg under år 1982 med 104 milj. mark.

Fartygens värde fördelade sig enligt huvudsaklig fart, om pramarna och fiskefartygen inte medräknas, så att 539,4 milj. mk eller 5,5 % belöpte sig på fartyg huvudsakligen i inrikesfart, 6 411,2 milj. mk eller 65,7 % på fartyg huvudsakligen i fart mellan Finland och utlandet, 2 745,9 milj. mk eller 28,2 % på fartyg huvudsakligen i fart mellan utländska hamnar och 57,5 milj. mk eller 0,6 % på upplagda fartyg.

## L. Kauppalaivaston arvo vuosina 1978—82 — Handelsflottans värde åren 1978—82

Vuosi År	Matkustaja-alukset Passagerarfartyg		Sällöalukset Tankfartyg		Kuivalastialukset Torrlastfartyg		Muut alukset Andra fartyg		Yhteensä Summa		Proomut Prämar	
	1 000 mk		1 000 mk		1 000 mk		1 000 mk		1 000 mk		1 000 mk	
1982	2 966	236	2 098	704	4 571	413	157	280	9 793	633	56	842
1981	3 139	846	2 025	482	4 369	753	154	886	9 689	967	62	239
1980	2 309	853	1 551	363	3 832	374	109	473	7 803	063	60	056
1979	1 664	792	1 629	656	3 530	784	74	737	6 899	969	32	187
1978	1 470	803	1 853	611	3 261	669	57	214	6 643	297	28	458

Kauppalaivastoon, jättäen proomut huomioon ottamatta, otettujen kiinnityksien kokonaismäärä oli vuoden 1982 päättyessä 4 195,4 milj. mk eli 42,8 % kauppalaivaston arvosta vastaten 4 225,1 milj. mk eli 43,6 % vuotta aikaisemmin.

Det totala inteckningsbeloppet i handelsflottan, prämarerna icke medräknade, utgjorde i slutet av år 1982 4 195,4 milj. mk eller 42,8 % av handelsflottans värde mot 4 225,1 milj. mk eller 43,6 % året förut.

M. Kiinnitykset alusten laadun mukaan v. 1982<sup>1)</sup> — Inteckningarna enligt fartygens art år 1982<sup>1)</sup>

	Matkustaja-alukset Passagerarfartyg		Sällöalukset Tankfartyg		Kuivalastialukset Torrlastfartyg		Muut alukset Andra fartyg		Yhteensä Summa		Proomut Prämar	
	Luku	1 000	Luku	1 000	Luku	1 000	Luku	1 000	Luku	1 000	Luku	1 000
	Antal	mk	Antal	mk	Antal	mk	Antal	mk	Antal	mk	Antal	mk
Vuoden alkaessa												
Vid årets ingång	1 154	1 228 628	461	819 978	2 206	2 135 575	318	40 919	4 139	4 225 100	158	42 840
Lisäys — Ökning	183	156 269	66	35 690	189	396 319	30	3 514	468	591 792	11	1 500
Vähennys — Minskning	189	251 948	30	15 600	149	345 429	19	8 510	387	621 487	10	9 800
Vuoden päättyessä												
Vid årets utgång	1 148	1 132 949	497	840 068	2 246	2 186 465	329	35 923	4 220	4 195 405	159	34 540

## V. Kauppalaivaston rahtitulot

Liitetauluissa 4—6 esitetään tietoja kauppalaivaston ansaitsemista bruttotuloista. Bruttorehtien kokonaismäärä oli vuonna 1982 4 203,2 milj. mk, josta 4 183,1 milj. mk tuli varsinaisen kauppalaivaston osalle. Varsinaisen kauppalaivaston bruttotulot pienenevät 3,4 milj. mk, vastaten 0,1 %.

Aikarahtaustuloista todettakoon, että jos alus on ollut aikarahdattuna toiselle kotimaiselle varustamolle, on bruttotuloiksi otettu aikarahtimaksujen sijasta aluksella ansaitut todelliset tulot eli ne tulot, jotka aikarahtaaaja on tällä aluksella ansainnut.

## V. Handelsflottans fraktinkomster

I tabellbilagorna 4—6 lämnas uppgifter om av handelsflottan intjänta bruttofrakter. Det totala bruttofraktbeloppet belöpte sig år 1982 till 4 203,2 milj. mk, varav 4 183,1 milj. mk hänförde sig till den egentliga handelsflottan. Den egentliga handelsflottans bruttofrakter minskade med 3,4 milj. mk, motsvarande 0,1 %.

Angående tidsbefraktningsavgifterna må beaktas att om fartyg tidsbefraktats åt någon finsk redare, har som bruttofrakter intagits i stället för tidsbefraktningsavgifterna de med fartyg inseglade verkliga inkomsterna eller de inkomster, som inseglats av tidsbefraktaren med detta fartyg.

## N. Kauppalaivaston ansaitsemat bruttorahdit vuosina 1972—1982 — Av handelsflottan intjänta bruttofrakter åren 1972—1982

Vuonna År	Varsinainen kauppalaivasto Den egentliga handelsflottan										Proomut Prämar		Kaikkiaan I allt
	Matkustajien kuljetuksesta Passagerar- avgifter		Tavaran kuljetuksesta Godsfrakter		Hinauksista ja pelastuksista Bogserings- och bärnings- avgifter		Aikarahtauk- sesta Tidsbefrakt- ningsavgifter		Yhteensä Summa		1 000 mk	%	
	1 000 mk	%	1 000 mk	%	1 000 mk	%	1 000 mk	%	1 000 mk	%			
1982	1 394 911	33,4	2 380 870	56,9	21 855	0,5	385 485	9,2	4 183 121	100,0	20 065	0,5	4 203 186
1981	1 282 612	30,6	2 449 512	58,5	17 458	0,4	436 951	10,4	4 186 533	100,0	6 468	0,2	4 193 001
1980	964 340	27,9	2 019 512	58,3	13 664	0,4	465 097	13,4	3 462 613	100,0	5 471	0,2	3 468 084
1979	935 911	27,4	2 071 025	60,6	11 588	0,3	398 119	11,7	3 416 643	100,0	4 018	0,1	3 420 661
1978	795 625	29,6	1 485 662	55,3	5 948	0,2	400 808	14,9	2 688 043	100,0	2 737	0,1	2 690 780
1977	653 668	29,9	1 125 441	51,5	5 259	0,2	402 084	18,4	2 186 452	100,0	6 395	0,3	2 192 847
1976	552 557	28,5	1 080 445	55,7	4 268	0,2	301 523	15,6	1 938 793	100,0	5 384	0,3	1 944 177
1975	287 216	17,8	1 123 379	69,4	3 465	0,2	203 477	12,6	1 617 537	100,0	2 706	0,2	1 620 243
1974	243 983	13,9	1 330 380	76,1	3 318	0,2	170 601	9,8	1 748 282	100,0	1 190	0,1	1 749 472
1973	199 924	13,9	1 126 321	78,4	1 507	0,1	108 701	7,6	1 436 453	100,0	458	0,0	1 436 911
1972	154 833	14,3	830 890	76,7	2 617	0,2	94 800	8,8	1 083 140	100,0	331	0,0	1 083 471

<sup>1)</sup> Maistraattien alusrekistereistä saatujen tietojen mukaan — Enligt uppgifter hämtade ur magistraternas fartygsregister.

O. Bruttorehtien jakaantuminen erilaisen meriliikenteen osalle vv. 1972—1982 — Bruttofrakternas fördelning på olika slag av fart åren 1972—1982

Vuosi År	Kotimainen liikenne Inrikesfart		Suomen ja ulkomaan välillä Mellan Finland och utlandet		Ulkomaan satamain välillä Mellan utländska hamnar		Yhteensä Summa	
	milj. mk	%	milj. mk	%	milj. mk	%	milj. mk	%
1982	193,4	4,6	3 092,3	73,6	917,4	21,8	4 203,2	100,0
1981	185,9	4,4	3 035,9	72,4	971,2	23,2	4 193,0	100,0
1980	143,9	4,2	2 310,2	66,6	1 014,0	29,2	3 468,1	100,0
1979	121,5	3,6	2 276,5	66,5	1 022,6	29,9	3 420,6	100,0
1978	111,5	4,1	1 766,8	65,7	812,5	30,2	2 690,8	100,0
1977	99,6	4,5	1 394,6	63,6	698,6	31,9	2 192,8	100,0
1976	84,8	4,4	1 271,7	65,4	587,7	30,2	1 944,2	100,0
1975	75,1	4,6	1 089,6	67,3	455,5	28,1	1 620,2	100,0
1974	71,9	4,1	1 215,6	69,5	461,9	26,4	1 749,4	100,0
1973	56,9	4,0	903,9	62,9	476,1	33,1	1 436,9	100,0
1972	62,2	5,7	720,3	66,5	301,0	27,8	1 083,5	100,0

P. Bruttorehtien jakaantuminen alusten laadun mukaan erilaisessa meriliikenteessä v. 1982  
Bruttofrakternas fördelning enligt fartygens art och på olika sjöfartskategorier år 1982

	Matkustaja- alukset Passagerarfartyg		Säiliöalukset Tankfartyg		Kuivalasti- alukset Torrlastfartyg		Muut alukset Andra fartyg		Yhteensä Summa		Proomut Prämar	
	1 000 mk	%	1 000 mk	%	1 000 mk	%	1 000 mk	%	1 000 mk	%	1 000 mk	%
Suomen satamain välillä — Mellan finska hamnar	43 736	22,9	102 280	53,5	19 357	10,1	25 962	13,6	191 335	100,0	2 102	1,1
Suomen ja ulkomaan välillä — Mellan Finland och utlandet	1 641 271	53,4	275 475	9,0	1 157 796	37,7	—	—	3 074 542	100,0	17 785	0,6
Ulkomaan satamain välillä — Mellan utländska hamnar	40 531	4,4	369 823	40,3	506 889	55,3	—	—	917 243	100,0	179	0,0
<b>Yhteensä — Summa</b>	<b>1 725 538</b>	<b>41,3</b>	<b>747 578</b>	<b>17,9</b>	<b>1 684 042</b>	<b>40,3</b>	<b>25 962</b>	<b>0,6</b>	<b>4 183 121</b>	<b>100,0</b>	<b>20 065</b>	<b>0,5</b>

Q. Suomen merenkulku: Bruttotulot 1982 — Finlands sjöfart: Bruttointäkter 1982

Suomalaisten alusten tulot — Intäkter med finska fartyg	4 203 186 456
<i>Tulot ulkomaan liikenteestä — Intäkter av utrikesfart</i>	4 009 749 255
(Siitä cross-trade tulot — Därav cross-tradeintäkter)	(917 422 414)
Suomalaisten varustajien ansaitsemat bruttorahdit — Bruttofrakter intjänade av finska redare	3 624 567 049
Tavaratulot — Godsfrakter	2 269 960 996
Matkustajatulot — Passagerarintäkter	1 354 606 053
Ulkomaille aikarahdattujen alusten aikarahdit — Tidsfrakt för fartyg tidsbefraktade till utlandet	385 182 206
Risteilytulot — Kryssningsintäkter	—
<i>Tulot kotimaan liikenteestä — Intäkter av inrikesfart</i>	193 437 201
Tavaratulot — Godsfrakter	153 131 999
Matkustajatulot — Passagerarintäkter	40 305 202
Risteilytulot — Kryssningsintäkter	—
Ulkomailla aikarahdatuilla aluksilla ansaitut tulot — Intäkter intjänade med fartyg tidsbefraktade från utlandet	477 283 015
<i>Tulot ulkomaan liikenteestä — Intäkter av utrikesfart</i>	477 283 015
(Siitä cross-trade tulot — Därav cross-tradeintäkter)	(171 148 434)
<i>Tulot kotimaan liikenteestä — Intäkter av inrikesfart</i>	—
<b>Merenkulun kokonaistulot — Sjöfartens totalintäkter</b>	<b>4 680 469 471</b>

Varsinaisen kauppalaivaston bruttotuloista 17,9 % oli tankkirahtituloja. Kotimaisen liikenteen tuloista oli 53,5 % tankkirahtituloja. Vastaavat prosenttiluvut Suomen ja ulkomaisten sekä ulkomaisten satamien välisen liikenteen osalta olivat 9,0 ja 40,3 %.

Koko ulkomaisen liikenteen bruttotulot olivat 4 009,7 milj. mk (tähän sisältyy cross-trade tuloja 917,4 milj. mk eli 22,9 % ulkomaisen liikenteen bruttotuloista), josta 83,9 % tuli kuivalasti- ja matkustaja-alusten osalle ja 16,1 % säiliöalusten osalle. Vuonna 1981 vastaavat osuudet olivat 82,1 % ja 17,9 %. Ulkomaisen liikenteen rahtitulot lisääntyivät vuonna 1982 0,1 %.

Av den egentliga handelsflottans bruttofrakter var 17,9 % tankfrakter. Av bruttofrakterna i inrikesfart kom 53,5 % på tankfrakterna. Motsvarande procenttal för fart mellan Finland och utlandet samt fart mellan utländska hamnar var 9,0 resp. 40,3 %.

Det totala bruttofraktbelopp, som erhöles i utrikesfart, utgjorde 4 009,7 milj. mk (häri inkluderas cross-tradeintäkter à 917,4 milj. mk eller 22,9 % av bruttofrakterna erhållna i utrikesfart), varav 83,9 % kom på torrlast- och passagerarfartyg och 16,1 % på tankfartyg. År 1981 var motsvarande andelar 82,1 resp. 17,9 %. Intäkterna i utrikesfart ökade under år 1982 med 0,1 %.



Suomen ja ulkomaiden välisen liikenteen rahtituloista oli, jättäen aikarahtaus- ja risteilytulot lukuun ottamatta, 52,5 % tuloja liikenteestä Suomesta ulkomaille ja 47,5 % tuloja liikenteestä ulkomailta Suomeen. Edelliseen vuoteen verrattuna oli vientirahtien lisäys 0,3 % ja tuontirahtien lisäys 5,4 %.

Eri maihin ja eri maista tapahtuneesta liikenteestä saaduista rahtituloista, lukuun ottamatta aikarahtaus- ja risteilytuloja voidaan todeta, että Ruotsin liikenne oli ensimmäisellä sijalla. Ruotsin liikenteen osalle tuli 1 509,4 milj. mk eli 41,9 % kaikista bruttotuloista. Toisella tilalla oli Iso-Britannian liikenne, jonka osuus oli 10,8 % ko. tuloista.

Av-bruttofrakterna från trafiken mellan Finland och utlandet kom, om tidsbefraktningavgifterna och kryssningsintäkterna inte medräknas, 52,5 % på trafiken från Finland till utlandet och 47,5 % på trafiken från utlandet till Finland. Jämfört med föregående år exportfrakterna ökade med 0,3 % och importfrakterna ökade med 5,4 %.

Vad bruttofrakterna från trafiken mellan olika länder beträffar, tidsbefraktningavgifterna och kryssningsintäkterna icke medräknade, intog trafiken på Sverige den främsta platsen med bruttofrakter på 1 509,4 milj. mk eller 41,9 % av alla bruttofrakter. Den andra platsen intogs av trafiken på Storbritannien med 10,8 % av ifr.v. bruttointkomster.

**R. Bruttoreaftien <sup>1)</sup> jakaantuminen Suomen ja ulkomaiden sekä ulkomaiden välisessä liikenteessä vuonna 1982**  
Fördelningen av bruttofrakterna <sup>1)</sup> från trafiken mellan Finland och främmande länder samt mellan främmande länder år 1982

	Suomesta allamainittuihin maihin Från Finland till		Allamainituista maista Suomeen Till Finland från		Ulkomaan paikoista allamainittuihin maihin Från utrikes ort till		Allamainituista maista ulkomaan paikkoihin Till utrikes ort från		Yhteensä <sup>2)</sup> Summa <sup>2)</sup>	
	1 000 mk	%	1 000 mk	%	1 000 mk	%	1 000 mk	%	1 000 mk	%
Ruotsi — Sverige .....	724 631	45,2	719 915	49,6	34 304	6,2	79 826	14,5	1 501 611	41,6
Tanska — Danmark .....	38 300	2,4	8 744	0,6	39 906	7,3	14 008	2,5	74 001	2,1
Norja — Norge .....	8 307	0,5	3 768	0,3	16 446	3,0	8 575	1,6	24 586	0,7
Islanti — Island .....	—	—	—	—	919	0,2	—	—	460	0,0
Neuvostoliitto — Sovjetunionen ..	1 237	0,1	146 818	10,1	1 667	0,3	37 858	6,9	167 818	4,7
Puola — Polen .....	1 712	0,1	45 424	3,1	1 379	0,3	1 118	0,2	48 385	1,3
Saksan dem. tasav. — Tyska demokr. rep. ....	—	—	8 586	0,6	299	0,1	601	0,1	9 036	0,3
Saksan liittotas. — Förbr. Tysk- land .....	197 660	12,3	173 989	12,0	16 527	3,0	7 074	1,3	383 450	10,6
Iso-Britannia ja P. Irlanti — Stor- britannien och N. Irland .....	186 375	11,6	123 590	8,5	65 652	11,9	90 082	16,4	387 832	10,8
Irlanti — Irland .....	6 125	0,4	1 020	0,1	913	0,2	—	—	7 602	0,2
Alankomaat — Nederländerna .....	83 005	5,2	37 385	2,6	72 334	13,2	19 580	3,6	166 347	4,6
Belgia — Belgien .....	25 665	1,6	15 224	1,0	13 925	2,5	7 367	1,3	51 535	1,4
Ranska — Frankrike .....	70 323	4,4	15 443	1,1	42 584	7,7	8 131	1,5	111 124	3,1
Espanja — Spanien .....	19 055	1,2	4 305	0,3	10 286	1,9	3 458	0,6	30 232	0,8
Portugali — Portugal .....	4 286	0,3	2 294	0,2	2 409	0,4	1 739	0,3	8 654	0,2
Italia — Italian .....	51 198	3,2	1 674	0,1	33 489	6,1	15 679	2,9	77 456	2,1
Jugoslavia — Jugoslavian .....	—	—	—	—	1 947	0,4	1 511	0,3	1 729	0,1
Albania — Albanien .....	—	—	—	—	83	0,0	962	0,2	523	0,0
Kreikka — Grekland .....	23 569	1,5	383	0,0	4 212	0,8	3 294	0,6	27 705	0,8
Romania — Rumänien .....	—	—	—	—	3 572	0,6	2 500	0,5	3 036	0,1
Turkki — Turkiet .....	227	0,0	—	—	2 044	0,4	3 476	0,6	2 987	0,1
Etu-Aasia — Främre Asien .....	34 199	2,1	15 748	1,1	18 033	3,3	15 452	2,8	66 690	1,9
Pohj.-Afrikka — Nordafrika .....	37 777	2,4	23 635	1,6	13 832	2,5	64 423	11,7	100 540	2,8
Länsi-Afrikka — Västafrika .....	—	—	—	—	—	—	9 823	1,8	4 912	0,1
Lounais-Aasia — Sydvästasien .....	37 804	2,4	36 350	2,5	38 958	7,1	62 079	11,3	124 673	3,5
Etelä-Aasia — Sydasiän .....	2 736	0,2	—	—	4 353	0,8	—	—	4 913	0,5
Itä-Aasia — Ostasiän .....	—	—	—	—	60 905	11,1	3 543	0,6	32 224	0,9
Kanada .....	—	—	5 853	0,4	1 425	0,3	10 497	1,9	11 814	0,3
Amerikan Yhdysvallat — Amerikas Förenata Stater .....	14 786	0,9	42 081	2,9	12 796	2,3	28 761	5,2	77 646	2,2
Meksiko — Mexiko .....	4 475	0,3	—	—	—	—	—	—	4 475	0,1
Länsi-Intia — Västindiens .....	1 267	0,1	—	—	22 142	4,0	2 848	0,5	13 762	0,4
Etelä-Amerikka — Sydamerika .....	30 007	1,9	19 899	1,4	8 922	1,6	36 984	6,7	72 859	2,0
Australia — Australien .....	—	—	—	—	1 753	0,3	8 497	1,5	5 125	0,1
Uusi-Seelanti — Nya Zeeland .....	—	—	—	—	1 730	0,3	—	—	865	0,0
<b>Yhteensä — Summa</b>	<b>1 604 727</b>	<b>100,0</b>	<b>1 452 130</b>	<b>100,0</b>	<b>549 746</b>	<b>100,0</b>	<b>549 746</b>	<b>100,0</b>	<b>3 606 604</b>	<b>100,0</b>

<sup>1)</sup> Aikarahtaus- ja risteilytuloja sekä proomujen tuloja ei ole otettu huomioon — Tidsbefraktningavgifter, kryssningsintäkter och prämarnas intäkter har icke medräknats.

<sup>2)</sup> Kun ulkomaiden välisen liikenteen rahtitulot on ilmoitettu sekä lähtö- että tulomaan kohdalla, on niistä yhteismäärissä kaksinkertaisen laske-  
misen välttämiseksi puolet otettu lähtömaan ja puolet tulomaan osalle. Tämä merkitsee sitä, että kahden ulkomaisen paikan välinen rahti  
jakaantuu kahteen osaan siten, että ensimmäistä puolikasta tarkastellaan vientinä lähtömaasta ja toista puolikasta tuontina määräraahan. —  
Då frakterna i trafik mellan utrikes orter redovisas på såväl ankomst- som avgångslandet, har för undvikande av dubbelräkning i slutsummorna  
hälften av dem hänförs till avgångs- resp. ankomstländerna. Detta innebär, att frakten mellan tvänne länder avräknas dem emellan mittsöjs,  
så att hälften betraktas som utfrakt från det ena landet och den andra hälften som infrakt till det andra.

Jos halutaan tietää ei ainoastaan Suomen kauppalaivaston, vaan Suomen koko laivanvarustuselinkeino ansaitsemat bruttotulot ulkomaanliikenteessä, on otettava huomioon myös suomalaisten varustamoiden aikarahtaamallaan ulkomaisilla aluksilla ansaitsemat bruttotulot. Varustajien antamien tietojen mukaan olivat ko. bruttotulot vuonna 1982 477,3 milj. mk vastaten 560,2 milj. mk vuonna 1981. Koko laivanvarustuselinkeino bruttotuloiksi ulkomaan liikenteessä tuli 4 487,0 milj. mk vastaten 4 567,3 milj. mk vuonna 1981.

Jotta saataisiin selville, kuinka paljon kauppalaivaston ulkomaanliikenteessä ansaitsemista bruttotuloista tulee kotimaan hyväksi, on tunnettava kauppalaivaston kustannukset ulkomailla. Laivanvarustuselinkeino bruttotulot ulkomaanliikenteestä ja kustannukset ulkomaille ilmenevät seuraavasta asetelmasta:

Oma kauppalaivasto Egen handelsflotta		Kustannukset ulkomaille Kostnader i utlandet		Alkärähdaturt ulkomaiset alukset Tidsbefraktade utländska fartyg		Kustannukset ulkomaille Kostnader i utlandet		Bruttotulot kotimaan hyväksi Bruttofrakter hemlandet till godo	
Bruttotulot Bruttofrakter		1 000 mk 1981	1 000 mk 1982	Bruttotulot Bruttofrakter		1 000 mk 1981	1 000 mk 1982	1 000 mk 1981	1 000 mk 1982
4 007 071	1982	4 009 749	974 910	560 191	1982	477 283	407 974	339 770	3 184 378
			891 978						3 255 284

Kuten asetelmasta ilmenee, tuli laivanvarustuselinkeino ulkomaanliikenteessä vuonna 1982 ansaitsemista bruttotuloista maan hyväksi 3 255,3 milj. mk mikä on 2,2 % enemmän kuin edellisenä vuonna. Bruttotulot pienenevät 1,8 %:lla samalla kuin kustannukset pienenevät 10,9 %:lla. Oman kauppalaivaston bruttotuloista jäi ulkomaille 22,2 % vastaten 24,3 % edellisenä vuonna.

Oman kauppalaivaston ulkomaisten kustannusten jakautuma ilmenee seuraavasta asetelmasta:

	1 000 mk	%
Polttoaineet — Bränslen	260 575	29,2
Satamakulut — Hamnavgifter	506 181	56,7
Korjauskulut — Reparationsutgifter	69 580	7,8
Vakuutukset — Försäkringar	14 745	1,7
Muut liikennekustannukset — Övriga trafikostnader	40 898	4,6
<b>Yhteensä — Summa</b>	<b>891 978</b>	<b>100,0</b>

## VI. Muita tietoja

Taulukossa S on esitetty kauppalaivastomme poltto- ja voiteluaineiden kulutus v. 1982. Selontekovuonna on otettu ulkomailta raskaasta polttoöljystä 47,4 %, dieselöljystä 44,9 %, kaasuöljystä 14,4 % ja voiteluaineista 38,2 %.

Kauppalaivaston miehistön lukumäärällä tarkoitetaan laivaväen keskimääräistä lukumäärää alusten kulkiessa. Ennen vuotta 1981 on tilastoihin sisällytynyt alusten kaksoismiehitystä, joka on nyt pyritty poistamaan mahdollisuuksien mukaan.

Kaikkien vuonna 1982 liikenteessä olleiden alusten miehistön luku oli 7 260.

Erilaisessa liikenteessä olleiden alusten kesken miehistö jakaantui siten, että 15,8 % on toiminut pääasiallisesti kotimaisessa liikenteessä olleissa aluksissa ja 84,2 % pääasiallisesti ulkomaisessa liikenteessä olleissa aluksissa.

För att få en bild av icke enbart den finska handelsflottan, utan av hela den finska rederinärings bruttointäkter i utrikesfart, måste man beakta även de bruttofrakter, som finska rederier fått med tidsbefraktade utländska fartyg. Enligt uppgifter från rederierna utgjorde ifr.v. bruttofrakter år 1982 477,3 milj. mk mot 560,2 milj. mk år 1981. Hela rederinärings bruttofrakter i utrikesfart utgjorde år 1982 4 487,0 milj. mk motsvarande 4 567,3 milj. mk år 1981.

Om man vill utreda hur mycket av handelsflottans bruttofrakter i utrikesfart som kommit hemlandet till godo, bör man även känna till handelsflottans utgifter i utlandet. Rederinärings bruttointäkter i utrikesfart och kostnader i utlandet framgår ur följande sammanställning:

Såsom av sammanställningen framgår, kom av rederinärings bruttointäkter i utrikesfart år 1982 3 255,3 milj. mk hemlandet till godo eller 2,2 % mera än år 1981. Bruttofrakterna minskade med 1,8 % samtidigt som kostnaderna i utlandet minskade med 10,9 %. Av vår egen handelsflottas bruttointäkter stannade 22,2 % i utlandet mot 24,3 % året förut.

Fördelningen av den egna handelsflottans kostnader i utlandet framgår av följande uppställning:

## VI. Övriga uppgifter

Tabell S visar handelsflottans förbrukning av bränsle och smörjämnen år 1982. Under redogörelseåret intogs 47,4 % av den förbrukade tunga brännolja i utlandet, 44,9 % av dieselolja, 14,4 % av gasolja och 38,2 % av smörjmedlen.

Manskapnumerären för handelsflottan avser besättningsgenomsnittliga antal under fartygens gång. Före år 1981 har statistiken inbegripit dubbelbemannning, vilket nu har frångåtts i mån av möjlighet.

Manskapnumerären på alla de fartyg, som år 1982 var i trafik, utgjorde 7 260 personer.

Med avseende på olika slag av fart fördelade sig manskapet så att 15,8 % tjänstgjorde på fartyg huvudsakligen i inrikesfart och 84,2 % på fartyg huvudsakligen i utrikesfart.

Tiedot liikenteessä olleiden alusten seisonta-ajoista esitetään liitetaulussa n:o 7. Siinä ei ole otettu huomioon sitä poissaoloa liikenteestä, joka johtuu aluksen liittämisestä kauppalaivastoon tai siitä poistamisesta selontekovuoden aikana.

Uppläggningstidens längd, för de fartyg, som varit i trafik, framgår ur tabellbilaga nr 7. Här har inte beaktats den frånvaro från trafiken som berott på att fartyget under redogörelseåret kommit till eller avförts från handelsflottan.

S. Kauppalaivaston poltto- ja voiteluaineen kulutus v. 1982<sup>1)</sup> — Handelsflottans förbrukning av bränsle och smörjmedel år 1982<sup>1)</sup>

	Kulutus Förbrukning	Siitä otettu — Därav från lager	
		Suomesta i Finland	ulkomailla utom Finland
Kivihillä — Stenkol .....	—	—	—
Halkoja — Ved .....	151	151	—
Raskasta polttoöljyä — Tung brännolja .....	707 295	372 035	335 260
Dieselöljyä — Dieselolja .....	139 916	77 109	62 807
Kaasuöljyä — Gasolja .....	24 074	20 608	3 466
Moottoripetrolia — Motorpetroleum .....	200	200	—
Bensiiniä — Bensin .....	4 820	4 820	—
Voiteluöljyä — Smörjoljor .....	6 770 852	4 463 937	2 306 915
Muita voiteluaineita — Övriga smörjmedel .....	2 165 172	1 058 688	1 106 484

T. Kauppalaivaston miehistö v. 1982 — Bemanningen på handelsflottan år 1982

	Matkustaja- alukset Passagerar- fartyg	Säiliöalukset Tankfartyg	Kuivalasti- alukset Torrlastfartyg	Muut alukset Andra fartyg	Proomut Prämar	Yhteensä Summa
Päälliköitä — Befälhavare .....	135	44	181	82	—	442
Perämiehiä — Styrman .....	89	123	378	19	—	609
Konemestareita — Maskinmästare .....	156	162	458	52	—	828
Radiosähkittäjiä — Radiotelegrafister .....	25	38	88	—	—	151
Koneenhoitajia ja koneapulaisia — Maskin- skötare och maskinbiträden .....	56	—	19	21	—	96
Kansimiehistöä — Däckspersonal .....	436	324	811	102	2	1 675
Lämmittäjiä ja muuta konehenkilökuntaa — Eldare och annan maskinpersonal ..	213	254	413	18	—	898
Muuta henkilökuntaa — Övrig personal ..	1 778	237	527	19	—	2 561
Yhteensä — Summa	2 888	1 182	2 875	313	2	7 260
Vuonna — År 1981 .....	3 184	1 186	3 404	280	14	8 068
» — » 1980 .....	4 382	1 138	3 588	257	14	9 379
» — » 1979 .....	3 851	1 257	3 703	181	17	9 009
» — » 1978 .....	3 600	1 394	3 622	109	5	8 730
» — » 1977 .....	3 758	1 561	3 611	90	2	9 022
» — » 1976 .....	3 774	1 705	3 555	119	11	9 164
» — » 1975 .....	3 966	1 813	3 639	102	11	9 531
	Höyryalukset Ångfartyg	Moottorialukset Motorfartyg	Purjealukset apukonein Segelfartyg m. hjälpmaskin	Purjealukset Segelfartyg	Proomut Prämar	Yhteensä Summa
Vuonna — År 1974 .....	389	9 156	—	—	7	9 552
» — » 1973 .....	533	9 561	—	—	11	10 105
» — » 1972 .....	611	8 948	—	—	13	9 572
» — » 1971 .....	766	8 911	9	—	22	9 708
» — » 1970 .....	908	8 595	19	—	29	9 551
» — » 1965 .....	3 254	6 714	84	—	76	10 128
» — » 1960 .....	4 405	4 040	217	—	225	8 887
» — » 1955 .....	5 690	2 546	314	—	395	8 945
» — » 1950 .....	6 148	1 147	417	3	615	8 330
» — » 1945 .....	4 077	220	465	32	1 229	6 023
» — » 1940 .....	..	7 603	..	167	1 400	9 170
» — » 1935 .....	..	7 555	..	940	2 038	10 533
» — » 1930 .....	..	6 045	..	1 394	2 399	9 838
» — » 1925 .....	..	5 441	..	1 919	2 896	10 256
» — » 1920 .....	..	6 695	..	2 447	3 033	12 175
» — » 1918 .....	..	4 254	..	1 476	2 037	7 767

<sup>1)</sup> Varustajien antamien tietojen mukaan — Enligt av redarna meddelade uppgifter.

## Summary

At the end of 1982 the Finnish merchant fleet, consisting of vessels of not less than 19 net tons engaged in the transportation of merchandise and passengers, comprised the following number of vessels:

	Number	Gross tonnage
Passengers vessels	153	257 015
Tankers	45	1 094 675
Dry cargo vessels	188	842 959
Other vessels	97	15 146
<b>Total</b>	<b>483</b>	<b>2 209 795</b>
Barges	76	38 498
<b>Grand total</b>	<b>559</b>	<b>2 248 293</b>

In the course of the year the merchant fleet, barges excluded, has undergone the following changes:

Increase:	Number	Gross tonnage
New vessels built in Finland	8	25 155
New vessels built abroad	—	—
Vessels bought from abroad	15	74 539
Old vessels repaired or re-registered	2	393
Vessels rebuilt or remeasured	1	2 626
Vessels converted into some other type of craft	1	197
<b>Total</b>	<b>27</b>	<b>102 910</b>

Decrease:	Number	Gross tonnage
Vessels wrecked	2	444
Vessels sold abroad	20	370 680
Vessels condemned or broken up	—	—
Vessels rebuilt or remeasured	—	404
Vessels converted into some other type of craft	1	197
Other reasons	4	328
<b>Total</b>	<b>27</b>	<b>372 053</b>

The merchant fleet is classified by age as follows:

	0—19 years		20 years and above	
	Gross tonnage	%	Gross tonnage	%
Passenger vessels	242 264	94.3	14 751	5.7
Tankers	1 016 319	92.8	78 356	7.2
Dry cargo vessels	777 501	92.2	65 458	7.8
Other vessels	4 945	32.6	10 201	67.4
<b>Total</b>	<b>2 041 029</b>	<b>92.4</b>	<b>168 766</b>	<b>7.6</b>
Barges	30 429	79.0	8 069	21.0
<b>Grand total</b>	<b>2 071 458</b>	<b>92.1</b>	<b>176 835</b>	<b>7.9</b>

With regard to tonnage the merchant fleet, barges excluded, was divided up as follows:

	Number	Gross tonnage
Vessels under 500 gross tons	287	46 406
Vessels of 500—1 999 gross tons	48	61 844
Vessels of 2 000—4 999 gross tons	40	145 178
Vessels of 5 000—9 999 gross tons	38	272 378
Vessels of 10 000 gross tons and above	70	1 683 989
<b>Total</b>	<b>483</b>	<b>2 209 795</b>

The average tonnage of vessels was: steamers 13 862 and motorships 4 004 gross tons.

With regard to home ports 98.4 per cent of the vessels of the Finnish merchant fleet, barges excluded, calculated in tons, were registered in towns.

Barges excluded, the fleet divided up according to home port as follows:

Helsinki 36.4 per cent, Maarianhamina 31.9 per cent, Naantali 21.7 per cent, Oulu 1.7 per cent, Vaasa 1.2 per cent and Turku 1.0 per cent.

Information on the value of the vessels of the merchant fleet, their routes, gross freights and crews is based on data which shipowners are obliged to supply every year. According to these data the value of the merchant fleet was 9 850 474 935 Finnish marks at the end of the year, which total was divided up amongst different groups of vessels as follows:

	Value of 1 000 marks
Passenger vessels	2 966 236
Tankers	2 098 704
Dry cargo vessels	4 571 413
Other vessels	157 280
<b>Total</b>	<b>9 793 633</b>

Barges	56 842
<b>Grand total</b>	<b>9 850 475</b>

Barges and fishing-vessels excluded, the value of vessels engaged principally in navigation between Finland and foreign countries was 65.7 per cent of the value of the merchant fleet proper, the corresponding figures being respectively 5.5, 28.2 and 0.6 per cent for vessels plying principally between Finnish ports, for vessels plying principally between foreign ports and for vessels laid up. The average value of different kinds of vessels, per gross ton, was as follows:

	<i>Value in marks</i>
<i>Passenger vessels</i> .....	11 541.10
<i>Tankers</i> .....	1 917.19
<i>Dry cargo vessels</i> .....	5 423.05
<i>Other vessels</i> .....	10 384.27
<i>Barges</i> .....	1 476.50

*During the year 400 merchant vessels proper, comprising 2 509 958 gross tons, were in service; 48 vessels, 48 215 gross tons, were laid up.*

*Of vessels in service 206 vessels, accounting for 2 440 460 gross tons, were engaged in international traffic and 194 vessels of 69 498 gross tons in all were employed principally in navigation between Finnish ports.*

*The crews consisted of 7 260 persons of whom 2 were bargemen.*

*The gross freight revenue of the Finnish merchant fleet amounted in 1982 to 4 203.2 million Finnish marks (See Table 5).*

*Of this sum 193.4 million marks were earned in navigation between Finnish ports, 3 092.3 millions between Finland and foreign countries and 917.4 millions between foreign ports.*

*The gross freight revenue was classified as being divided as follows:*

	<i>1 000 marks</i>
<i>Cargo</i> .....	2 380 870
<i>Passengers</i> .....	1 394 911
<i>Towing and salvage</i> .....	21 855
<i>Time charter</i> .....	385 485
<i>Total</i>	<i>4 183 121</i>

<i>Barges</i> .....	20 065
<i>Grand total</i>	<i>4 203 186</i>

*In international navigation the percentage of gross freight revenue from different countries, time charter excluded, was as follows:*

<i>Sweden</i> .....	41.9	<i>per cent</i>
<i>Great Britain</i> .....	10.8	» »
<i>FRG</i> .....	10.6	» »
<i>USSR</i> .....	4.7	» »
<i>The Netherlands</i> .....	4.6	» »
<i>South-West Asia</i> .....	3.3	» »
<i>France</i> .....	3.1	» »
<i>North Africa</i> .....	2.8	» »
<i>USA</i> .....	2.2	» »
<i>Italy</i> .....	2.1	» »
<i>Denmark</i> .....	2.1	» »
<i>South America</i> .....	2.0	» »
<i>Western Asia</i> .....	1.9	» »
<i>Belgium</i> .....	1.4	» »
<i>Poland</i> .....	1.3	» »
<i>Spain</i> .....	0.8	» »
<i>East Asia</i> .....	0.8	» »
<i>Greece</i> .....	0.8	» »
<i>Other countries</i> .....	2.8	» »

TAULUSTO  
TABELLER  
*TABLES*

**Taulu 1. Kauppalaivastoon kuuluvat 19 nettorekisteritonin suuriset ja sitä suuremmat alukset vuoden 1982**  
**Tab. 1. Handelsflottans fartyg om 19 nettoregister-ton och däröver vid början och slutet av år 1982 <sup>1)</sup>**  
**Table 1. Vessels of the Finnish merchant fleet of 19 net tons and above, at the beginning and end of 1982 <sup>1)</sup>**

1	Matkustaja-alukset Passagerarfartyg Passenger vessels			Säilöalukset Tankfartyg Tankers		
	Luku Antal Number	Brutto- tonnia Bruttoton Gross tons	Netto- tonnia Nettoton Net tons	Luku Antal Number	Brutto- tonnia Bruttoton Gross tons	Netto- tonnia Nettoton Net tons
2	3	4	5	6	7	
<b>Vuoden alkaessa — Vid årets början — At the beginning of the year ..</b>	<b>148</b>	<b>263 673</b>	<b>128 150</b>	<b>45</b>	<b>1 281 984</b>	<b>900 855</b>
<i>Lisäys: — Ökning: — Increase:</i>						
kotimaassa rakennettuja — genom nybyggnad inom riket — <i>new vessels built in Finland</i> .....	3	386	292	2	7 852	4 174
ulkomailla rakennettuja — genom nybyggnad å utrikes ort — <i>new vessels built abroad</i> .....	—	—	—	—	—	—
ulkomailta ostettuja — genom förvärv från utlandet — <i>bought from abroad</i> .....	3	3 475	1 728	2	35 691	22 320
uudestaan kunnostettuja tai rekisteröityjä vanhoja aluksia-genom iståndsättning eller nyregistrering av äldre fartyg — <i>old vessels repaired or re-registered</i> .....	2	393	103	—	—	—
uudestaan rakennettuja tai mitattuja — genom ombyggnad eller ommätning — <i>rebuilt or remeasured</i> .....	1	1 584	421	—	—	—
lajin muutos — genom ändring av fartygets art — <i>converted into different types of craft</i> .....	—	—	—	—	—	—
<b>Yhteensä — Summa — Total</b>	<b>9</b>	<b>5 838</b>	<b>2 544</b>	<b>4</b>	<b>43 543</b>	<b>26 494</b>
<i>Vähennys: — Minskning: — Decrease:</i>						
haaksirikkoutuneita — genom förolyckande — <i>wrecked</i> .....	—	—	—	—	—	—
ulkomaille myytyjä — genom övergång till utlandet — <i>sold abroad</i>	3	12 394	5 755	4	230 852	174 820
hylyksi tuomittuja tai purettuja — genom kondemnering eller slopping <i>condemned or broken up</i> .....	—	—	—	—	—	—
uudestaan rakennettuja tai mitattuja — genom ombyggnad eller ommätning — <i>rebuilt or remeasured</i> .....	—	—	538	—	—	—
lajin muutos — genom ändring av fartygets art — <i>converted into different types of craft</i> .....	—	—	—	—	—	—
muista syistä poistettuja — av annan orsak avförda — <i>other reasons</i>	1	102	67	—	—	—
<b>Yhteensä — Summa — Total</b>	<b>4</b>	<b>12 496</b>	<b>6 360</b>	<b>4</b>	<b>230 852</b>	<b>174 820</b>
<b>Vuoden päättyessä — Vid årets slut — At the end of the year .....</b>	<b>153</b>	<b>257 015</b>	<b>124 334</b>	<b>45</b>	<b>1 094 675</b>	<b>752 529</b>

<sup>1)</sup> Sisältää myös aluksia, jotka on mitattu vuoden 1969 mittausyleissopimuksen mukaan — Här ingår också fartyg mätta enligt 1969 års internationella konventionen om fartygsregistrering.

alkaessa ja päättyessä 1)

Kuivalastialukset Torrlastfartyg Dry cargo vessels			Muut alukset Andra fartyg Other vessels			Yhteensä Summa Total			Proomut Prämar Barges		
Luku Antal Number	Brutto- tonnia Bruttoton Gross tons	Netto- tonnia Nettoton Net tons	Luku Antal Number	Brutto- tonnia Bruttoton Gross tons	Netto- tonnia Nettoton Net tons	Luku Antal Number	Brutto- tonnia Bruttoton Gross tons	Netto- tonnia Nettoton Net tons	Luku Antal Number	Brutto- tonnia Bruttoton Gross tons	Netto- tonnia Nettoton Net tons
8	9	10	11	12	13	14	15	16	17	18	19
193	918 246	515 488	97	15 035	6 661	483	2 478 938	1 551 154	83	48 026	39 265
2	16 850	6 628	1	67	23	8	25 155	11 117	—	—	—
—	—	—	—	—	—	—	—	—	—	—	—
8	35 164	19 255	2	209	96	15	74 539	43 399	2	286	286
—	—	—	—	—	—	2	393	103	—	—	—
—	1 042	871	—	—	—	1	2 626	1 292	—	—	—
—	—	—	1	197	100	1	197	100	—	—	—
10	53 056	26 754	4	473	219	27	102 910	56 011	2	286	286
2	444	242	—	—	—	2	444	242	—	—	—
11	127 229	83 443	2	205	91	20	370 680	264 109	1	5 780	4 585
—	—	—	—	—	—	—	—	—	6	229	218
—	404	254	—	—	—	—	404	792	—	3 449	15 190
1	197	100	—	—	—	1	197	100	1	255	239
1	69	22	2	157	51	4	328	140	1	101	94
15	128 343	84 061	4	362	142	27	372 053	265 383	9	9 814	20 126
188	842 959	458 181	97	15 146	6 738	483	2 209 795	1 341 782	76	38 498	19 425

nella skeppsmättningskonvention



**Taulu 2. Kauppalaivastoon kuuluvat 19 nettorekisteritonin suuruiset ja sitä suuremmat alukset, jaettuina koti-Tab. 2. Handelsflottans fartyg om 19 nettoregister-ton och däröver, fördelade efter hemort vid 1982 års slut <sup>1)</sup> Table 2. Vessels of the Finnish merchant fleet of 19 net tons and above classified by home port, at the end of 1982 <sup>1)</sup>**

Aluksien kotipaikka Fartygens hemort Home port of vessels	Matkustaja-alukset Passagerarfartyg Passenger vessels			Säiliöalukset Tankfartyg Tankers			Kuivalastialukset Torrlastfartyg Dry cargo vessels		
	Luku Antal Number	Bruttotonnin Bruttoton Gross tons	Nettotonnin Nettoton Net tons	Luku Antal Number	Bruttotonnin Bruttoton Gross tons	Nettotonnin Nettoton Net tons	Luku Antal Number	Bruttotonnin Bruttoton Gross tons	Nettotonnin Nettoton Net tons
1	2	3	4	5	6	7	8	9	10
<b>Uudenmaan lääni</b>									
<b>Nylands län</b>	<b>33</b>	<b>112 100</b>	<b>53 950</b>	<b>12</b>	<b>107 744</b>	<b>62 944</b>	<b>98</b>	<b>613 193</b>	<b>337 854</b>
<b>Helsingin rekisterialue</b> <b>Helsingfors registerområde</b>	<b>32</b>	<b>111 962</b>	<b>53 884</b>	<b>11</b>	<b>107 685</b>	<b>62 912</b>	<b>67</b>	<b>581 658</b>	<b>321 316</b>
<i>Helsinki — Helsingfors</i> . . . . .	31	111 846	53 807	11	107 685	62 912	62	580 560	320 685
<i>Sipoo — Sibbo</i> . . . . .	—	—	—	—	—	—	5	1 098	631
<i>Espoo — Esbo</i> . . . . .	1	116	77	—	—	—	—	—	—
<i>Kirkkonummi — Kyrkslätt</i>	—	—	—	—	—	—	—	—	—
<b>Loviisan rekisterialue</b> <b>Lovisa registerområde</b>	—	—	—	—	—	—	<b>4</b>	<b>838</b>	<b>481</b>
<i>Lovisa — Lovisa</i> . . . . .	—	—	—	—	—	—	—	—	—
<i>Pernaja — Pernå</i> . . . . .	—	—	—	—	—	—	4	838	481
<b>Porvoon rekisterialue</b> <b>Borgå registerområde</b>	<b>1</b>	<b>138</b>	<b>66</b>	<b>1</b>	<b>59</b>	<b>32</b>	<b>25</b>	<b>23 819</b>	<b>12 160</b>
<i>Porvoo — Borgå</i> . . . . .	1	138	66	—	—	—	3	8 629	3 598
<i>mlk. — lk.</i> . . . . .	—	—	—	1	59	32	22	15 190	8 562
<b>Hangon rekisterialue</b> <b>Hangö registerområde</b>	—	—	—	—	—	—	<b>2</b>	<b>6 878</b>	<b>3 897</b>
<i>Hanko — Hangö</i> . . . . .	—	—	—	—	—	—	2	6 878	3 897
<b>Turun ja Porin lääni</b>									
<b>Abo och Björneborgs län</b>	<b>27</b>	<b>10 438</b>	<b>3 711</b>	<b>20</b>	<b>444 432</b>	<b>316 741</b>	<b>36</b>	<b>78 366</b>	<b>39 725</b>
<b>Turun rekisterialue</b> <b>Abo registerområde</b>	<b>25</b>	<b>3 985</b>	<b>1 567</b>	<b>2</b>	<b>695</b>	<b>336</b>	<b>25</b>	<b>27 509</b>	<b>15 218</b>
<i>Abo — Turku</i> . . . . .	20	3 607	1 396	2	695	336	14	17 326	8 593
<i>Parainen — Pargas</i> . . . . .	1	32	21	—	—	—	4	6 812	4 424
<i>Rymättylä — Rimito</i> . . . . .	2	93	53	—	—	—	1	339	243
<i>Nauvo — Nagu</i> . . . . .	2	253	97	—	—	—	2	2 046	1 433
<i>Korpoo — Korpo</i> . . . . .	—	—	—	—	—	—	—	—	—
<i>Kemiö — Kimito</i> . . . . .	—	—	—	—	—	—	2	437	205
<i>Dragsfjärd</i> . . . . .	—	—	—	—	—	—	—	—	—
<i>Vestanfjärd</i> . . . . .	—	—	—	—	—	—	2	549	320
<b>Naantalinn rekisterialue</b> <b>Nådendals registerområde</b>	<b>1</b>	<b>6 291</b>	<b>2 109</b>	<b>16</b>	<b>438 004</b>	<b>313 780</b>	<b>5</b>	<b>34 546</b>	<b>15 992</b>
<i>Naantali — Nådendal</i> . . . . .	1	6 291	2 109	16	438 004	313 780	5	34 546	15 992

<sup>1)</sup> Sisältää myös aluksia, jotka on mitattu vuoden 1969 mittausyleissopimuksen mukaan — Här ingår också fartyg mätta enligt 1969 års interntio-

paikan mukaan vuoden 1982 päättyessä <sup>1)</sup>)

Muut alukset Andra fartyg Other vessels			Yhteensä Summa Total			Proomut Prämar Barges		
Luku Antal Number	Bruttotonnin Bruttoton Gross tons	Nettotonnin Nettoton Net tons	Luku Antal Number	Bruttotonnin Bruttoton Gross tons	Nettotonnin Nettoton Net tons	Luku Antal Number	Bruttotonnin Bruttoton Gross tons	Nettotonnin Nettoton Net tons
11	12	13	14	15	16	17	18	19
32	7 460	3 439	175	840 497	458 187	19	8 963	5 587
19	5 029	2 789	129	806 334	440 901	19	8 963	5 587
18	4 903	2 766	122	804 994	440 170	18	7 808	4 516
—	—	—	5	1 098	631	—	—	—
—	—	—	1	116	77	—	—	—
1	126	23	1	126	23	1	1 155	1 071
4	383	134	8	1 221	615	—	—	—
4	383	134	4	383	134	—	—	—
—	—	—	4	838	481	—	—	—
4	839	285	31	24 855	12 543	—	—	—
—	—	—	4	8 767	3 664	—	—	—
4	839	285	27	16 088	8 879	—	—	—
5	1 209	231	7	8 087	4 128	—	—	—
5	1 209	231	7	8 087	4 128	—	—	—
29	3 548	1 523	112	536 784	361 700	12	24 792	9 975
18	2 521	1 056	70	34 710	18 177	6	19 709	6 450
5	869	380	41	22 497	10 705	5	19 295	6 326
—	—	—	5	6 844	4 445	1	414	124
4	669	278	7	1 101	574	—	—	—
2	228	101	6	2 527	1 631	—	—	—
2	135	62	2	135	62	—	—	—
—	—	—	2	437	205	—	—	—
5	620	235	5	620	235	—	—	—
—	—	—	2	549	320	—	—	—
1	41	38	23	478 882	331 919	2	642	611
1	41	38	23	478 882	331 919	2	642	611

nella skeppsmättningskonvention

Taulu 2. (Jatk.)

Aluksien kotipaikka Fartygens hemort Home port of vessels	Matkustaja-alukset Passagerarfartyg Passenger vessels			Säiliöalukset Tankfartyg Tankers			Kulvalastialukset Torrlastfartyg Dry cargo vessels		
	Luku Antal Number	Bruttotonnia Brutton Gross tons	Nettotonnia Netton Net tons	Luku Antal Number	Bruttotonnia Brutton Gross tons	Nettotonnia Netton Net tons	Luku Antal Number	Bruttotonnia Brutton Gross tons	Nettotonnia Netton Net tons
1	2	3	4	5	6	7	8	9	10
<b>Uudenkaupungin rekisterialue</b> Nystads registerområde	—	—	—	1	5 547	2 510	3	2 942	1 607
<i>Uusikaupunki — Nystad ...</i>	—	—	—	1	5 547	2 510	3	2 942	1 607
<i>Kustavi — Gustavs .....</i>	—	—	—	—	—	—	—	—	—
<i>Iniö .....</i>	—	—	—	—	—	—	—	—	—
<i>Taivassalo — Tövsala .....</i>	—	—	—	—	—	—	—	—	—
<b>Rauman rekisterialue</b> Raumo registerområde	1	162	35	—	—	—	2	12 897	6 708
<i>Rauma — Raumo .....</i>	1	162	35	—	—	—	2	12 897	6 708
<b>Porin rekisterialue</b> Björneborgs registerområde	—	—	—	1	186	115	1	472	200
<i>Pori — Björneborg .....</i>	—	—	—	1	186	115	—	—	—
<i>Merikarvia .....</i>	—	—	—	—	—	—	1	472	200
<b>Landskapet Åland</b> Åhvenanmaan maakunta	19	99 229	50 009	12	524 748	361 265	42	88 336	47 346
Ålands registerområde Åhvenanmaan rekisterialue	19	99 229	50 009	12	524 748	361 265	42	88 336	47 346
<i>Mariehamn — Maarian- hamina .....</i>	16	93 311	47 389	12	524 748	361 265	40	86 285	46 193
<i>Eckerö .....</i>	3	5 918	2 620	—	—	—	—	—	—
<i>Finström .....</i>	—	—	—	—	—	—	—	—	—
<i>Saltvik .....</i>	—	—	—	—	—	—	—	—	—
<i>Föglö .....</i>	—	—	—	—	—	—	—	—	—
<i>Kumlinge .....</i>	—	—	—	—	—	—	—	—	—
<i>Brändö .....</i>	—	—	—	—	—	—	2	2 051	1 153
<i>Sottunga .....</i>	—	—	—	—	—	—	—	—	—
<b>Hämeen lääni</b> Tavastehus län	12	1 115	631	—	—	—	—	—	—
Tampereen rekisterialue Tammerfors registerområde	6	535	287	—	—	—	—	—	—
<i>Tampere — Tammerfors ...</i>	4	255	161	—	—	—	—	—	—
<i>Nokia .....</i>	—	—	—	—	—	—	—	—	—
<i>Ruovesi .....</i>	2	280	126	—	—	—	—	—	—
Hämeenlinnan rekisterialue Tavastehus registerområde	3	380	230	—	—	—	—	—	—
<i>Hämeenlinna — Tavastehus Valkeakoski .....</i>	3	380	230	—	—	—	—	—	—
Lahden rekisterialue Lahti registerområde	3	200	114	—	—	—	—	—	—
<i>Lahti .....</i>	2	115	77	—	—	—	—	—	—
<i>Hollola .....</i>	1	85	37	—	—	—	—	—	—

Tab. 2. (Forts.)

Muut alukset Andra fartyg Other vessels			Yhteensä Summa Total			Proomut Prämar Barges		
Luku Antal Number	Bruttotonnia Bruttoton Gross tons	Nettotonnia Nettoton Net tons	Luku Antal Number	Bruttotonnia Bruttoton Gross tons	Nettotonnia Nettoton Net tons	Luku Antal Number	Bruttotonnia Bruttoton Gross tons	Nettotonnia Nettoton Net tons
11	12	13	14	15	16	17	18	19
7	759	332	11	9 248	4 449	1	738	643
3	333	145	7	8 822	4 262	—	—	—
1	197	100	1	197	100	1	738	643
2	130	48	2	130	48	—	—	—
1	99	39	1	99	39	—	—	—
2	135	61	5	13 194	6 804	2	1 931	888
2	135	61	5	13 194	6 804	2	1 931	888
1	92	36	3	750	351	1	1 772	1 383
1	92	36	2	278	151	1	1 772	1 383
—	—	—	1	472	200	—	—	—
15	1 024	439	88	713 337	459 059	—	—	—
15	1 024	439	88	713 337	459 059	—	—	—
4	270	128	72	704 614	454 975	—	—	—
—	—	—	3	5 918	2 620	—	—	—
2	142	52	2	142	52	—	—	—
3	196	88	3	196	88	—	—	—
3	185	68	3	185	68	—	—	—
2	156	70	4	2 207	1 223	—	—	—
1	75	33	1	75	33	—	—	—
—	—	—	12	1 115	631	10	922	858
—	—	—	6	535	287	4	267	236
—	—	—	4	255	161	1	41	32
—	—	—	2	280	126	3	226	204
—	—	—	3	380	230	1	78	78
—	—	—	3	380	230	—	—	—
—	—	—	—	—	—	1	78	78
—	—	—	3	200	114	5	577	544
—	—	—	2	115	77	1	39	39
—	—	—	1	85	37	4	538	505



Tab. 2. (Forts.)

Muut alukset Andra fartyg Other vessels			Yhteensä Summa Total			Proomut Prämar Barges		
Luku Antal Number	Bruttotonnia Bruttoton Gross tons	Nettotonnia Nettoton Net tons	Luku Antal Number	Bruttotonnia Bruttoton Gross tons	Nettotonnia Nettoton Net tons	Luku Antal Number	Bruttotonnia Bruttoton Gross tons	Nettotonnia Nettoton Net tons
11	12	13	14	15	16	17	18	19
11	1 887	899	25	23 451	14 365	2	254	229
—	—	—	1	231	68	—	—	—
—	—	—	1	231	68	—	—	—
10	1 742	879	18	22 285	13 892	—	—	—
9	1 626	839	16	22 147	13 832	—	—	—
1	116	40	1	116	40	—	—	—
—	—	—	1	22	20	—	—	—
1	145	20	6	935	405	2	254	229
—	—	—	4	669	313	2	254	229
1	145	20	1	145	20	—	—	—
—	—	—	1	121	72	—	—	—
1	212	121	26	4 908	2 785	28	1 790	1 670
1	212	121	22	3 683	2 183	28	1 790	1 670
1	212	121	15	3 033	1 830	28	1 790	1 670
—	—	—	2	175	92	—	—	—
—	—	—	2	238	111	—	—	—
—	—	—	2	192	124	—	—	—
—	—	—	1	45	26	—	—	—
—	—	—	3	1 150	567	—	—	—
—	—	—	1	42	27	—	—	—
—	—	—	2	1 108	540	—	—	—
—	—	—	1	75	35	—	—	—
—	—	—	1	75	35	—	—	—
—	—	—	9	1 456	862	1	49	49
—	—	—	9	1 456	862	—	—	—
—	—	—	8	1 295	779	—	—	—
—	—	—	1	161	83	—	—	—
—	—	—	—	—	—	1	49	49
—	—	—	—	—	—	1	49	49

Taulu 2. (Jatk.)

Aluksien kotipaikka Fartygens hemort Home port of vessels	Matkustaja-alukset Passagerarfartyg Passenger vessels			Säiliöalukset Tankfartyg Tankers			Kuivalastialukset Torrlastfartyg Dry cargo vessels		
	Luku Antal Number	Bruttotonnia Bruttoton Gross tons	Nettotonnia Nettoton Net tons	Luku Antal Number	Bruttotonnia Bruttoton Gross tons	Nettotonnia Nettoton Net tons	Luku Antal Number	Bruttotonnia Bruttoton Gross tons	Nettotonnia Nettoton Net tons
1	2	3	4	5	6	7	8	9	10
<b>Pohjois-Karjalan lääni</b>									
Norra Karelens län	4	866	367	—	—	—	—	—	—
Joensuun rekisterialue Joensuu registerområde	4	866	367	—	—	—	—	—	—
Joensuu .....	1	303	146	—	—	—	—	—	—
Nurmes .....	2	192	96	—	—	—	—	—	—
Liexsa .....	1	371	125	—	—	—	—	—	—
<b>Vaasan lääni</b>									
Vasa län	6	26 261	11 940	—	—	—	2	15 465	7 368
Kaskisen rekisterialue Kaskö registerområde	1	7 977	3 539	—	—	—	—	—	—
Kaskinen — Kaskö .....	1	7 977	3 539	—	—	—	—	—	—
Närpiö — Närpes .....	—	—	—	—	—	—	—	—	—
Vaasan rekisterialue Vasa registerområde	3	11 540	5 134	—	—	—	2	15 465	7 368
Vaasa — Vasa .....	3	11 540	5 134	—	—	—	2	15 465	7 368
Pietarsaaren rekisterialue Jakobstads registerområde	2	6 744	3 267	—	—	—	—	—	—
Pietarsaari — Jakobstad ...	2	6 744	3 267	—	—	—	—	—	—
Kokkolan rekisterialue Karleby registerområde	—	—	—	—	—	—	—	—	—
Kokkola — Karleby .....	—	—	—	—	—	—	—	—	—
<b>Keski-Suomen lääni</b>									
Mellersta Finlands län	4	544	305	—	—	—	—	—	—
Jyväskylän rekisterialue Jyväskylä registerområde	4	544	305	—	—	—	—	—	—
Jyväskylä .....	3	469	263	—	—	—	—	—	—
Viitasaari .....	—	—	—	—	—	—	—	—	—
Äänekoski .....	—	—	—	—	—	—	—	—	—
Jämsä .....	1	75	42	—	—	—	—	—	—

Tab. 2. (Forts.)

Muut alukset Andra fartyg Other vessels			Yhteensä Summa Total			Proomut Prämar Barges		
Luku Antal Number	Bruttotonnia Bruttoton Gross tons	Nettotonnia Nettoton Net tons	Luku Antal Number	Bruttotonnia Bruttoton Gross tons	Nettotonnia Nettoton Net tons	Luku Antal Number	Bruttotonnia Bruttoton Gross tons	Nettotonnia Nettoton Net tons
11	12	13	14	15	16	17	18	19
—	—	—	4	866	367	—	—	—
—	—	—	4	866	367	—	—	—
—	—	—	1	303	146	—	—	—
—	—	—	2	192	96	—	—	—
—	—	—	1	371	125	—	—	—
7	781	262	15	42 507	19 570	1	1 464	809
3	272	115	4	8 249	3 654	—	—	—
—	—	—	1	7 977	3 539	—	—	—
3	272	115	3	272	115	—	—	—
1	193	46	6	27 198	12 548	1	1 464	809
1	193	46	6	27 198	12 548	1	1 464	809
1	181	56	3	6 925	3 323	—	—	—
1	181	56	3	6 925	3 323	—	—	—
2	135	45	2	135	45	—	—	—
2	135	45	2	135	45	—	—	—
—	—	—	4	544	305	2	190	179
—	—	—	4	544	305	2	190	179
—	—	—	3	469	263	1	44	44
—	—	—	—	—	—	—	—	—
—	—	—	1	75	42	1	146	135



Taulu 2. (Jatk.)

Aluksien kotipaikka Fartygens hemort Home port of vessels	Matkustaja-alukset Passagerarfartyg Passenger vessels			Säiliöalukset Tankfartyg Tankers			Kuivalastialukset Torrlastfartyg Dry cargo vessels		
	Luku Antal Number	Bruttotonnia Bruttoton Gross tons	Nettotonnia Nettoton Net tons	Luku Antal Number	Bruttotonnia Bruttoton Gross tons	Nettotonnia Nettoton Net tons	Luku Antal Number	Bruttotonnia Bruttoton Gross tons	Nettotonnia Nettoton Net tons
1	2	3	4	5	6	7	8	9	10
<b>Oulun lääni</b>									
Uleåborgs län	5	470	242	—	—	—	5	43 587	23 627
Raahen rekisterialue Brahestads registerområde	2	97	59	—	—	—	1	7 439	4 573
Raahen — Brahestad .....	—	—	—	—	—	—	1	7 439	4 573
Kalajokki .....	2	97	59	—	—	—	—	—	—
<b>Oulun rekisterialue</b>									
Uleåborgs registerområde	3	373	183	—	—	—	4	36 148	19 054
Oulu — Uleåborg .....	3	373	183	—	—	—	4	36 148	19 054
Haukipudas .....	—	—	—	—	—	—	—	—	—
<b>Lapin lääni</b>									
Lapplands län	1	39	27	—	—	—	—	—	—
Kemin rekisterialue Kemi registerområde	1	39	27	—	—	—	—	—	—
Kemi .....	—	—	—	—	—	—	—	—	—
Inari .....	1	39	27	—	—	—	—	—	—
<b>Kaikkiaan — I allt — Grand total .....</b>	<b>153</b>	<b>257 015</b>	<b>124 334</b>	<b>45</b>	<b>1 094 675</b>	<b>752 529</b>	<b>188</b>	<b>842 959</b>	<b>458 181</b>

Tab. 2. (Forts.)

Muut alukset Andra fartyg Other vessels			Yhteensä Summa Total			Proomut Prämar Barges		
Luku Antal Number	Bruttotonnia Bruttoton Gross tons	Nettotonnia Nettoton Net tons	Luku Antal Number	Bruttotonnia Bruttoton Gross tons	Nettotonnia Nettoton Net tons	Luku Antal Number	Bruttotonnia Bruttoton Gross tons	Nettotonnia Nettoton Net tons
11	12	13	14	15	16	17	18	19
1	106	31	11	44 163	23 900	1	74	69
—	—	—	3	7 536	4 632	—	—	—
—	—	—	1	7 439	4 573	—	—	—
—	—	—	2	97	59	—	—	—
1	106	31	8	36 627	19 268	1	74	69
1	106	31	8	36 627	19 268	—	—	—
—	—	—	—	—	—	1	74	69
1	128	24	2	167	51	—	—	—
1	128	24	2	167	51	—	—	—
1	128	24	1	128	24	—	—	—
—	—	—	1	39	27	—	—	—
97	15 146	6 738	483	2 209 795	1 341 782	76	38 498	19 425

**Taulu 3. Kauppalaivastoon kuuluvat 19 nettorekisteritonnin suuruiset ja sitä suuremmat alukset, jaettuina vetomäärän, Tab. 3. Handelsflottans fartyg om 19 nettoregister-ton och däröver, fördelade efter dräktighet, ålder och värde vid Table 3. Vessels of the Finnish merchant fleet of 19 net tons and above classified by tonnage, age and value, at the end**

Suuruusluokka Dräktighetsgrupp Tonnage groups	Ikä—Ålder—Age											
	alle 5 v. under 5 år under 5 years			5—9 v. 5—9 år 5—9 years			10—14 v. 10—14 år 10—14 years			15—19 v. 15—19 år 15—19 years		
	Luku — Antal Number	Bruttotonnia Gross tons	Arvo Värde Value mk	Luku — Antal Number	Bruttotonnia Gross tons	Arvo Värde Value mk	Luku — Antal Number	Bruttotonnia Gross tons	Arvo Värde Value mk	Luku — Antal Number	Bruttotonnia Gross tons	Arvo Värde Value mk
1	2	3	4	5	6	7	8	9	10	11	12	13
<b>Matkustaja-alukset — Passagerarfartyg — Passenger vessels</b>	<b>19</b>	<b>118 644</b>	<b>1 758 200 000</b>	<b>18</b>	<b>58 852</b>	<b>704 263 750</b>	<b>17</b>	<b>30 353</b>	<b>281 714 000</b>	<b>23</b>	<b>34 415</b>	<b>177 409 300</b>
— 99 .....	9	401	3 200 000	8	359	2 712 000	6	193	1 100 000	12	546	4 259 300
100—199 .....	1	117	500 000	3	417	7 163 000	—	—	—	1	144	600 000
200—299 .....	1	238	5 200 000	1	218	1 773 000	4	1 054	7 800 000	2	509	3 575 000
300—399 .....	—	—	—	1	368	13 200 000	—	—	—	—	—	—
400—499 .....	1	491	14 300 000	—	—	—	—	—	—	1	445	5 500 000
500—999 .....	—	—	—	—	—	—	1	704	4 677 000	—	—	—
1 000—1 499 .....	—	—	—	—	—	—	—	—	—	1	1 339	6 000 000
1 500—1 999 .....	—	—	—	—	—	—	—	—	—	1	1 612	11 750 000
2 000—2 499 .....	—	—	—	—	—	—	—	—	—	—	—	—
2 500—2 999 .....	—	—	—	—	—	—	1	2 967	37 500 000	1	2 866	6 000 000
3 000—3 999 .....	—	—	—	—	—	—	—	—	—	1	3 090	18 000 000
4 000—4 999 .....	—	—	—	—	—	—	3	12 935	155 525 000	—	—	—
5 000—5 999 .....	—	—	—	1	5 286	74 958 750	—	—	—	—	—	—
6 000—7 999 .....	—	—	—	1	6 291	35 625 000	2	12 500	75 112 000	2	14 373	71 725 000
8 000—9 999 .....	—	—	—	1	8 528	56 000 000	—	—	—	1	9 491	50 000 000
10 000—11 999 .....	2	21 361	275 000 000	—	—	—	—	—	—	—	—	—
12 000—14 999 .....	2	28 660	600 000 000	1	12 343	96 000 000	—	—	—	—	—	—
15 000—19 999 .....	1	15 566	300 000 000	—	—	—	—	—	—	—	—	—
20 000—24 999 .....	—	—	—	—	—	—	—	—	—	—	—	—
25 000— .....	2	51 810	560 000 000	1	25 042	416 832 000	—	—	—	—	—	—
<b>Sällöalukset — Tank- fartyg — Tankers</b>	<b>8</b>	<b>78 975</b>	<b>661 882 500</b>	<b>12</b>	<b>299 116</b>	<b>796 496 293</b>	<b>10</b>	<b>456 566</b>	<b>347 400 000</b>	<b>6</b>	<b>181 662</b>	<b>226 810 750</b>
— 99 .....	—	—	—	—	—	—	1	59	450 000	—	—	—
100—199 .....	—	—	—	—	—	—	—	—	—	—	—	—
200—299 .....	—	—	—	—	—	—	—	—	—	—	—	—
300—399 .....	—	—	—	—	—	—	—	—	—	—	—	—
400—499 .....	—	—	—	—	—	—	—	—	—	—	—	—
500—999 .....	—	—	—	—	—	—	—	—	—	—	—	—
1 000—1 499 .....	—	—	—	—	—	—	1	1 198	5 100 000	—	—	—
1 500—1 999 .....	1	1 599	42 000 000	—	—	—	—	—	—	1	1 984	7 000 000
2 000—2 499 .....	—	—	—	—	—	—	—	—	—	—	—	—
2 500—2 999 .....	—	—	—	—	—	—	1	2 699	9 600 000	—	—	—
3 000—3 999 .....	—	—	—	1	3 811	20 000 000	—	—	—	—	—	—
4 000—4 999 .....	1	4 370	50 000 000	2	9 066	86 829 993	—	—	—	—	—	—
5 000—5 999 .....	1	5 547	60 000 000	—	—	—	—	—	—	—	—	—
6 000—7 999 .....	1	6 253	90 000 000	1	6 785	67 635 000	—	—	—	—	—	—
8 000—9 999 .....	2	17 845	114 500 000	—	—	—	—	—	—	—	—	—
10 000—11 999 .....	—	—	—	4	43 732	340 000 000	—	—	—	2	22 257	60 000 000
12 000—14 999 .....	—	—	—	—	—	—	—	—	—	—	—	—
15 000—19 999 .....	1	17 751	135 125 000	2	36 862	75 994 300	2	36 448	90 000 000	—	—	—
20 000—24 999 .....	—	—	—	—	—	—	—	—	—	—	—	—
25 000—29 999 .....	1	25 610	170 257 500	—	—	—	—	—	—	—	—	—
30 000—39 999 .....	—	—	—	—	—	—	—	—	—	—	—	—
40 000—49 999 .....	—	—	—	—	—	—	—	—	—	—	—	—
50 000—99 999 .....	—	—	—	1	68 914	132 075 000	3	165 334	122 250 000	3	157 421	159 810 750
100 000— .....	—	—	—	1	129 946	73 962 000	2	250 828	120 000 000	—	—	—
<b>Kuivalastialukset — Torlastfartyg — Dry cargo vessels</b>	<b>32</b>	<b>266 580</b>	<b>2 166 254 900</b>	<b>33</b>	<b>301 922</b>	<b>1 501 040 250</b>	<b>39</b>	<b>164 332</b>	<b>718 856 775</b>	<b>16</b>	<b>44 667</b>	<b>102 008 800</b>
— 99 .....	—	—	—	1	33	80 000	—	—	—	—	—	—
100—199 .....	—	—	—	—	—	—	—	—	—	—	—	—
200—299 .....	1	213	3 520 000	—	—	—	—	—	—	—	—	—
300—399 .....	—	—	—	—	—	—	—	—	—	—	—	—
400—499 .....	—	—	—	2	998	5 350 000	2	998	9 700 000	—	—	—

<sup>1)</sup> Sisältää myös aluksia, jotka on mitattu vuoden 1969 mittausyleissopimuksen mukaan — Här ingår också fartyg mätta enligt 1969 års internatio-

iän ja arvon mukaan vuoden 1982 päättyessä 1)  
1982 års slut 1)  
of 1982 1)

20—24 v. 20—24 år 20—24 years			25—29 v. 25—29 år 25—29 years			30—39 v. 30—39 år 30—39 years			40 v. ja yli 40 år och däröver 40 years and above			Yhteensä Summa Total		
Luku — Antal Number	Bruttotonnia Bruttoton Gross tons	Arvo Värde Value mk	Luku — Antal Number	Bruttotonnia Bruttoton Gross tons	Arvo Värde Value mk	Luku — Antal Number	Bruttotonnia Bruttoton Gross tons	Arvo Värde Value mk	Luku — Antal Number	Bruttotonnia Bruttoton Gross tons	Arvo Värde Value mk	Luku — Antal Number	Bruttotonnia Bruttoton Gross tons	Arvo Värde Value mk
14	15	16	17	18	19	20	21	22	23	24	25	26	27	28
11	5 384	13 177 000	5	779	2 758 000	15	2 636	7 705 000	45	5 952	21 009 100	153	257 015	2 966 236 150
5	273	1 400 000	1	32	300 000	8	521	1 670 000	18	1 112	5 891 500	67	3 437	20 532 800
1	122	1 100 000	2	298	1 180 000	4	491	2 470 000	21	3 123	8 866 400	33	4 712	21 879 400
2	431	2 330 000	2	449	1 278 000	1	277	800 000	4	953	1 951 200	17	4 129	24 707 200
2	680	1 547 000	—	—	—	1	303	1 140 000	1	320	3 300 000	5	1 671	19 187 000
—	—	—	—	—	—	—	—	—	1	444	1 000 000	3	1 380	20 800 000
—	—	—	—	—	—	—	—	—	—	—	—	1	704	4 677 000
—	—	—	—	—	—	1	1 044	1 625 000	—	—	—	2	2 383	7 625 000
—	—	—	—	—	—	—	—	—	—	—	—	1	1 612	11 750 000
—	—	—	—	—	—	—	—	—	—	—	—	2	5 833	43 500 000
1	3 878	6 800 000	—	—	—	—	—	—	—	—	—	2	6 968	24 800 000
—	—	—	—	—	—	—	—	—	—	—	—	3	12 935	155 525 000
—	—	—	—	—	—	—	—	—	—	—	—	1	5 286	74 958 750
—	—	—	—	—	—	—	—	—	—	—	—	5	33 164	182 462 000
—	—	—	—	—	—	—	—	—	—	—	—	2	18 019	106 000 000
—	—	—	—	—	—	—	—	—	—	—	—	2	21 361	275 000 000
—	—	—	—	—	—	—	—	—	—	—	—	3	41 003	696 000 000
—	—	—	—	—	—	—	—	—	—	—	—	1	15 566	300 000 000
—	—	—	—	—	—	—	—	—	—	—	—	3	76 852	976 832 000
2	39 539	31 824 440	2	25 500	20 655 600	1	12 158	11 833 920	4	1 159	1 800 000	45	1 094 675	2 098 703 503
—	—	—	—	—	—	—	—	—	—	—	—	1	59	450 000
—	—	—	—	—	—	—	—	—	2	323	700 000	2	323	700 000
—	—	—	—	—	—	—	—	—	1	278	300 000	1	278	300 000
—	—	—	—	—	—	—	—	—	—	—	—	—	—	—
—	—	—	—	—	—	—	—	—	1	558	800 000	1	558	800 000
—	—	—	—	—	—	—	—	—	—	—	—	1	1 198	5 100 000
—	—	—	—	—	—	—	—	—	—	—	—	2	3 583	49 000 000
—	—	—	—	—	—	—	—	—	—	—	—	1	2 699	9 600 000
—	—	—	—	—	—	—	—	—	—	—	—	1	3 811	20 000 000
—	—	—	—	—	—	—	—	—	—	—	—	3	13 436	136 829 993
—	—	—	—	—	—	—	—	—	—	—	—	1	5 547	60 000 000
—	—	—	—	—	—	—	—	—	—	—	—	2	13 038	157 635 000
—	—	—	—	—	—	—	—	—	—	—	—	2	17 845	114 500 000
1	13 542	14 792 440	2	25 500	20 655 600	1	12 158	11 833 920	—	—	—	6	65 989	400 000 000
—	—	—	—	—	—	—	—	—	—	—	—	4	51 200	47 281 960
—	—	—	—	—	—	—	—	—	—	—	—	5	91 061	301 119 300
1	25 997	17 032 000	—	—	—	—	—	—	—	—	—	2	51 607	187 289 500
—	—	—	—	—	—	—	—	—	—	—	—	—	—	—
—	—	—	—	—	—	—	—	—	—	—	—	7	391 669	414 135 750
—	—	—	—	—	—	—	—	—	—	—	—	3	380 774	193 962 000
16	31 216	60 081 880	8	24 150	15 195 500	5	1 072	3 010 000	39	9 020	4 964 500	188	842 959	4 571 412 605
—	—	—	—	—	—	—	—	—	1	96	200 000	2	129	230 000
—	—	—	2	367	230 000	4	573	2 010 000	12	2 142	599 000	18	3 082	2 839 000
—	—	—	1	359	535 500	—	—	—	23	5 723	3 035 500	24	5 936	6 555 500
7	3 448	11 845 000	3	1 473	2 430 000	1	499	1 000 000	3	1 059	1 130 000	4	1 418	1 665 500
—	—	—	—	—	—	—	—	—	—	—	—	15	7 416	30 325 000

nella skeppsmättningskonvention



Tab. 3. (Forts.)

20—24 v. 20—24 år 20—24 years			25—29 v. 25—29 år 25—29 years			30—39 v. 30—39 år 30—39 years			40 v. ja yli 40 år och däröver 40 years and above			Yhteensä Summa Total		
Luku — Antal Number	Bruttotonnin Bruttoton Gross tons	Arvo Värde Value mk	Luku — Antal Number	Bruttotonnin Bruttoton Gross tons	Arvo Värde Value mk	Luku — Antal Number	Bruttotonnin Bruttoton Gross tons	Arvo Värde Value mk	Luku — Antal Number	Bruttotonnin Bruttoton Gross tons	Arvo Värde Value mk	Luku — Antal Number	Bruttotonnin Bruttoton Gross tons	Arvo Värde Value mk
14	15	16	17	18	19	20	21	22	23	24	25	26	27	28
—	—	—	—	—	—	—	—	—	—	—	—	3	2 997	27 500 000
1	1 047	1 400 000	—	—	—	—	—	—	—	—	—	26	32 117	239 150 000
1	1 599	6 800 000	—	—	—	—	—	—	—	—	—	10	16 078	106 307 300
—	—	—	—	—	—	—	—	—	—	—	—	4	9 464	113 534 125
4	10 798	20 036 880	—	—	—	—	—	—	—	—	—	7	19 582	42 784 630
—	—	—	—	—	—	—	—	—	—	—	—	—	—	—
2	7 676	5 000 000	—	—	—	—	—	—	—	—	—	6	22 490	167 500 000
—	—	—	—	—	—	—	—	—	—	—	—	10	45 864	471 844 500
—	—	—	—	—	—	—	—	—	—	—	—	5	28 123	139 100 000
1	6 648	15 000 000	—	—	—	—	—	—	—	—	—	13	90 096	499 776 000
—	—	—	1	8 869	6 000 000	—	—	—	—	—	—	7	61 260	584 442 800
—	—	—	—	—	—	—	—	—	—	—	—	—	—	—
—	—	—	1	13 082	6 000 000	—	—	—	—	—	—	2	22 091	26 000 000
—	—	—	—	—	—	—	—	—	—	—	—	21	271 567	1 399 190 000
—	—	—	—	—	—	—	—	—	—	—	—	11	203 249	712 618 250
—	—	—	—	—	—	—	—	—	—	—	—	—	—	—
22	4 428	26 949 500	5	409	1 900 000	17	1 874	8 010 000	22	3 490	8 615 000	97	15 146	157 280 200
10	854	6 327 500	5	409	1 900 000	12	840	4 410 000	13	772	2 995 000	51	3 623	20 438 200
11	1 478	13 122 000	—	—	—	4	643	3 500 000	4	613	2 550 000	30	4 357	53 722 000
—	—	—	—	—	—	—	—	—	1	212	1 000 000	7	1 764	45 100 000
—	—	—	—	—	—	1	391	100 000	2	780	1 000 000	6	2 193	29 450 000
—	—	—	—	—	—	—	—	—	1	499	220 000	1	499	220 000
—	—	—	—	—	—	—	—	—	—	—	—	—	—	—
—	—	—	—	—	—	—	—	—	1	614	850 000	1	614	850 000
—	—	—	—	—	—	—	—	—	—	—	—	—	—	—
1	2 096	7 500 000	—	—	—	—	—	—	—	—	—	1	2 096	7 500 000
—	—	—	—	—	—	—	—	—	—	—	—	—	—	—
51	80 567	132 032 820	20	50 838	40 509 100	38	17 740	30 558 920	110	19 621	36 388 600	483	2 209 795	9 793 632 458
—	—	—	—	—	—	—	—	—	—	—	—	—	—	—
4	971	416 000	7	2 531	1 408 370	7	756	24 003	33	3 811	785 510	76	38 498	56 842 477
2	78	6 000	2	133	4 010	4	267	3 003	22	804	117 010	35	1 514	1 369 023
1	155	10 000	1	146	1 360	3	489	21 000	9	1 341	64 500	20	2 965	2 231 312
—	—	—	—	—	—	—	—	—	1	202	4 000	4	947	1 804 000
—	—	—	2	628	270 000	—	—	—	—	—	—	2	628	270 000
—	—	—	1	469	50 000	—	—	—	—	—	—	3	1 371	3 250 000
—	—	—	—	—	—	—	—	—	—	—	—	—	—	—
1	738	400 000	—	—	—	—	—	—	—	—	—	3	1 937	2 235 142
—	—	—	1	1 155	1 083 000	—	—	—	1	1 464	600 000	4	5 146	9 183 000
—	—	—	—	—	—	—	—	—	—	—	—	3	5 530	8 500 000
—	—	—	—	—	—	—	—	—	—	—	—	—	—	—
—	—	—	—	—	—	—	—	—	—	—	—	—	—	—
—	—	—	—	—	—	—	—	—	—	—	—	—	—	—
—	—	—	—	—	—	—	—	—	—	—	—	—	—	—
—	—	—	—	—	—	—	—	—	—	—	—	—	—	—
—	—	—	—	—	—	—	—	—	—	—	—	2	18 460	28 000 000

Taulu 4. Yleiskatsaus kauppalaivaston arvoon ja ansaittuihin bruttorahteihin vuonna 1982 <sup>1)</sup>Tab. 4. Översikt av handelsflottans värde och intjänta bruttofrakter år 1982 <sup>1)</sup>Table 4. Value and gross freight revenue of the Finnish merchant fleet in 1982 <sup>1)</sup>

Aluksien kotipaikka Fartygens hemort Home port of vessels	Pääasiallisesti Suomen satamain välillä Huvudsakligen mellan finska hamnar Mainly between Finnish ports					Pääasiallisesti Suomen ja ulkomaan välillä Huvudsakligen mellan Finland och utlandet Mainly between Finland and foreign countries				
	Luku — Antal Number	Bruttotonnia Bruttoton Gross tons	Nettotonnia Nettoton Net tons	Arvo Värde Value mk	Bruttorahteja Bruttofrakter Gross freights mk	Luku — Antal Number	Bruttotonnia Bruttoton Gross tons	Nettotonnia Nettoton Net tons	Arvo Värde Value mk	Bruttorahteja Bruttofrakter Gross freights mk
1	2	3	4	5	6	7	8	9	10	11
<b>Uudenmaan lääni</b>										
Nylands län	78	21 498	10 950	161 359 820	57 510 428	63	508 662	260 587	3 176 111 880	1 595 099 077
Helsinki — Helsingfors ....	43	13 788	7 159	89 494 820	43 448 599	56	490 053	250 971	3 017 131 880	1 519 773 215
Muut kaupungit — Övriga städer — Other towns ....	8	1 494	377	34 825 000	6 358 015	4	14 318	6 742	138 580 000	63 764 967
Muut kunnat—Övriga kommuner — Other communes	27	6 216	3 414	37 040 000	7 703 814	3	4 291	2 874	20 400 000	11 560 895
<b>Turun ja Porin lääni</b>										
Åbo och Björneborgs län	50	40 871	19 629	285 416 142	107 386 532	35	552 160	378 472	1 300 734 993	423 216 625
Turku — Åbo .....	28	5 749	2 503	36 431 000	24 067 608	8	33 602	12 866	246 150 000	101 788 479
Muut kaupungit — Övriga städer — Other towns ...	13	33 451	16 208	246 465 142	80 752 055	25	516 512	364 173	1 044 184 993	316 518 818
Muut kunnat—Övriga kommuner — Other communes	9	1 671	918	2 520 000	2 566 869	2	2 046	1 433	10 400 000	4 909 328
<b>Landskapet Åland</b>										
Ahvenanmaan maakunta	10	3 488	1 384	46 050 000	5 908 639	31	132 805	67 512	1 707 292 375	883 281 352
Mariehamn — Maarianhamina .....	10	3 488	1 384	46 050 000	5 361 842	27	126 175	64 196	1 644 292 375	851 272 060
Muut kunnat—Övriga kommuner — Other communes	—	—	—	—	546 797	4	6 630	3 316	63 000 000	32 009 292
<b>Hämeen lääni</b>										
Tavastehus län	10	814	513	2 154 000	1 903 424	—	—	—	—	—
Kaupungit—Städer—Towns	9	681	454	1 904 000	1 488 193	—	—	—	—	—
Muut kunnat—Övriga kommuner — Other communes	1	133	59	250 000	415 231	—	—	—	—	—
<b>Kymen lääni</b>										
Kymmene län	12	1 998	963	12 860 000	3 647 274	3	2 593	1 295	31 400 000	13 759 042
Kaupungit—Städer—Towns	10	1 831	923	3 710 000	2 258 073	3	2 593	1 295	31 400 000	13 759 042
Muut kunnat—Övriga kommuner — Other communes	2	167	40	9 150 000	1 389 201	—	—	—	—	—
<b>Mikkelin lääni</b>										
S:t Michels län	38	5 526	3 469	23 916 000	8 620 744	—	—	—	—	—
Kaupungit—Städer—Towns	31	3 943	2 668	20 966 000	6 157 215	—	—	—	—	—
Muut kunnat—Övriga kommuner — Other communes	7	1 583	801	2 950 000	2 463 529	—	—	—	—	—

<sup>1)</sup> Ilman kalastusaluksia — Eksklusive fiskefartyg — Fishing-vessels excluded.

Pääasiallisesti ulkomaan satamain välillä Huvudsakligen mellan utländska hamnar Mainly between foreign ports					Saisoneet Upplagda Laid up				Yhteensä Summa Total				
Luku — Antal Number	Bruttotonnia Brutton Gross tons	Nettotonnia Netton Net tons	Arvo Värde Value mk	Bruttorahteja Bruttorafter Gross freight mk	Luku — Antal Number	Bruttotonnia Brutton Gross tons	Nettotonnia Netton Net tons	Arvo Värde Value mk	Luku — Antal Number	Bruttotonnia Brutton Gross tons	Nettotonnia Netton Net tons	Arvo Värde Value mk	Bruttorahteja Bruttorafter Gross freight mk
12	13	14	15	16	17	18	19	20	21	22	23	24	25
30	407 368	251 395	1 693 598 350	394 144 911	25	38 342	23 234	45 983 500	196	975 870	546 166	5 077 053 550	2 046 754 416
27	388 244	241 064	1 663 098 350	373 265 568	18	36 159	21 630	44 419 000	144	928 244	520 824	4 814 144 050	1 936 487 382
2	12 476	7 133	15 500 000	9 793 853	1	83	26	10 000	15	28 371	14 278	188 915 000	79 916 835
1	6 648	3 198	15 000 000	11 085 490	6	2 100	1 578	1 554 500	37	19 255	11 064	73 994 500	30 350 199
4	149 588	119 355	247 635 000	143 702 567	18	4 917	3 208	5 341 952	107	747 536	520 664	1 839 128 087	674 305 724
—	—	—	—	1 380 247	11	2 696	1 901	3 046 952	47	42 047	17 270	285 627 952	127 236 334
4	149 588	119 355	247 635 000	139 930 160	4	597	340	530 000	46	700 148	500 076	1 538 815 135	537 201 033
—	—	—	—	2 392 160	3	1 624	967	1 765 000	14	5 341	3 318	14 685 000	9 868 357
35	604 683	405 583	967 741 140	311 981 033	4	14 064	7 811	19 378 920	80	755 040	482 290	2 740 462 435	1 201 171 024
35	604 683	405 583	967 741 140	309 851 489	2	12 656	7 332	13 333 920	74	747 002	478 495	2 671 417 435	1 166 485 391
—	—	—	—	2 129 544	2	1 408	479	6 045 000	6	8 038	3 795	69 045 000	34 685 633
—	—	—	—	—	12	1 223	976	1 168 003	22	2 037	1 489	3 322 003	1 903 424
—	—	—	—	—	6	453	367	854 003	15	1 134	821	2 758 003	1 488 193
—	—	—	—	—	6	770	609	314 000	7	903	668	564 000	415 231
1	17 751	11 579	135 125 000	5 260 818	5	868	570	360 500	21	23 210	14 407	179 745 500	22 667 134
1	17 751	11 579	135 125 000	5 260 818	5	868	570	360 500	19	23 043	14 367	170 595 500	21 277 933
—	—	—	—	—	—	—	—	—	2	167	40	9 150 000	1 389 201
—	—	—	—	—	22	1 401	1 204	412 000	60	6 927	4 673	24 328 000	8 620 744
—	—	—	—	—	22	1 401	1 204	412 000	53	5 344	3 872	21 378 000	6 157 215
—	—	—	—	—	—	—	—	—	7	1 583	801	2 950 000	2 463 529



Taulu 4. (Jatk.)

Aluksien kotipaikka Fartygens hemort Home port of vessels	Pääasiallisesti Suomen satamain välillä Huvudsakligen mellan finska hamnar Mainly between Finnish ports					Pääasiallisesti Suomen ja ulkomaan välillä Huvudsakligen mellan Finland och utlandet Mainly between Finland and foreign countries				
	Luku — Antal Number	Bruttokoonnia Bruttoton Gross tons	Nettokoonnia Netton Net tons	Arvo Värde Value mk	Bruttorahteja Bruttofrakter Gross freights mk	Luku — Antal Number	Bruttokoonnia Bruttoton Gross tons	Nettokoonnia Netton Net tons	Arvo Värde Value mk	Bruttorahteja Bruttofrakter Gross freights mk
1	2	3	4	5	6	7	8	9	10	11
<b>Kuopion lääni</b>										
<b>Kuopio län</b>	7	1 055	667	7 232 600	1 359 140	—	—	—	—	—
Kaupungit—Städer—Towns	7	1 055	667	7 232 600	1 359 140	—	—	—	—	—
Muut kunnat—Övriga kom- muner — Other communes	—	—	—	—	—	—	—	—	—	—
<b>Pohjois-Karjalan lääni</b>										
<b>Norra Kareliens län</b>	4	866	367	2 440 000	579 657	—	—	—	—	—
Kaupungit—Städer—Towns	4	866	367	2 440 000	579 657	—	—	—	—	—
<b>Vaasan lääni</b>										
<b>Vasa län</b>	3	1 838	911	2 600 000	2 139 825	6	26 261	11 940	169 925 000	128 028 625
Kaupungit—Städer—Towns	3	1 838	911	2 600 000	2 139 825	6	26 261	11 940	169 925 000	128 028 625
<b>Keski-Suomen lääni</b>										
<b>Mellersta Finlands län</b>	5	588	349	2 605 000	1 271 705	—	—	—	—	—
Kaupungit—Städer—Towns	5	588	349	2 605 000	1 271 705	—	—	—	—	—
<b>Oulun lääni</b>										
<b>Uleåborgs län</b>	6	576	273	2 036 000	2 941 683	3	18 817	10 769	103 940 000	48 942 120
Kaupungit—Städer—Towns	4	479	214	1 819 500	2 767 533	3	18 817	10 769	103 940 000	48 942 120
Muut kunnat—Övriga kom- muner — Other communes	2	97	59	216 500	174 150	—	—	—	—	—
<b>Lapin lääni</b>										
<b>Lapplands län</b>	2	167	51	8 350 000	168 150	—	—	—	—	—
Kaupungit—Städer—Towns	1	128	24	8 000 000	38 150	—	—	—	—	—
Muut kunnat—Övriga kom- muner — Other communes	1	39	27	350 000	130 000	—	—	—	—	—
<b>Kalkkiaan — I allt — Grand total .....</b>	225	79 285	39 526	557 019 562	193 437 201	141	1 241 298	730 575	6 489 404 248	3 092 326 841
<b>Siitä — Därav — Of which</b>										
Matkustaja-alukset — Pas- sagerarfartyg — Passenger vessels .....	115	15 725	7 328	112 881 400	43 735 925	25	240 523	116 599	2 843 869 000	1 641 271 047
Säiliöalukset — Tankfartyg Tankers .....	9	36 207	17 370	296 050 000	102 280 359	14	468 386	340 929	763 329 993	275 475 450
Kuivalastialukset — Torr- lastfartyg — Dry cargo vessels .....	39	11 646	6 651	25 601 000	19 357 158	95	511 314	266 166	2 849 205 255	1 157 795 824
Muut alukset — Andra far- tyg — Other vessels ....	31	5 920	2 379	107 625 000	25 962 214	—	—	—	—	—
Proomut — Pråmar — Barges .....	31	9 787	5 798	14 862 162	2 101 545	7	21 075	6 881	33 000 000	17 784 520

Pääasiallisesti ulkomaan satamain vähliä Huvudsakligen mellan utländska hamnar Mainly between foreign ports					Säsonger Upplagda Laid up				Yhteensä Summa Total				
Luku — Antal Number	Bruttotonnia Bruttoton Gross tons	Nettotonnia Nettoton Net tons	Arvo Värde Value mk	Bruttoreakter Bruttoreakter Gross freight mk	Luku — Antal Number	Bruttotonnia Bruttoton Gross tons	Nettotonnia Nettoton Net tons	Arvo Värde Value mk	Luku — Antal Number	Bruttotonnia Bruttoton Gross tons	Nettotonnia Nettoton Net tons	Arvo Värde Value mk	Bruttoreakter Bruttoreakter Gross freight mk
12	13	14	15	16	17	18	19	20	21	22	23	24	25
—	—	—	—	—	3	450	244	610 000	10	1 505	911	7 842 600	1 359 140
—	—	—	—	—	2	289	161	150 000	9	1 344	828	7 382 600	1 359 140
—	—	—	—	—	1	161	83	460 000	1	161	83	460 000	—
—	—	—	—	—	—	—	—	—	4	866	367	2 440 000	579 657
—	—	—	—	—	—	—	—	—	4	866	367	2 440 000	579 657
3	16 707	8 159	146 250 000	47 550 108	—	—	—	—	12	44 806	21 010	318 775 000	177 718 558
3	16 707	8 159	146 250 000	47 550 108	—	—	—	—	12	44 806	21 010	318 775 000	177 718 558
—	—	—	—	—	2	247	229	1 683	7	835	578	2 606 683	1 271 705
—	—	—	—	—	2	247	229	1 683	7	835	578	2 606 683	1 271 705
2	24 770	12 858	120 000 000	14 782 977	1	74	69	1 000	12	44 237	23 969	225 977 000	66 666 780
2	24 770	12 858	120 000 000	14 782 977	—	—	—	—	9	44 066	23 841	225 759 500	66 492 630
—	—	—	—	—	1	74	69	1 000	3	171	128	217 500	174 150
—	—	—	—	—	—	—	—	—	2	167	51	8 350 000	168 150
—	—	—	—	—	—	—	—	—	1	128	24	8 000 000	38 150
—	—	—	—	—	—	—	—	—	1	39	27	350 000	130 000
75	1 220 867	808 929	3 310 349 490	917 422 414	92	61 586	37 545	73 257 558	533	2 603 036	1 616 575	10 430 030 858	4 203 186 456
2	10 435	4 990	119 958 750	40 530 850	15	2 828	1 239	9 327 000	157	269 511	130 156	3 086 036 150	1 725 537 822
22	806 097	560 605	1 210 289 590	369 823 353	4	14 801	8 445	19 733 920	49	1 325 491	927 349	2 289 403 503	747 579 162
48	403 705	242 724	1 978 501 150	506 889 211	17	26 604	14 547	18 499 000	199	953 269	530 088	4 871 806 405	1 684 042 193
—	—	—	—	—	12	3 982	2 242	9 950 000	43	9 902	4 621	117 575 000	25 962 214
3	630	610	1 600 000	179 000	44	13 371	11 072	15 747 638	85	44 863	24 361	65 209 800	20 065 065

**Taulu 5. Kauppalaivaston bruttorahdit vuonna 1982, jaettuina eri tuloryhmiin**  
**Tab. 5. Handelsflottans bruttofrakter år 1982, fördelade på olika inkomstgrupper**  
**Table 5. Gross freight revenue of the Finnish merchant fleet in 1982, by different income groups**

1	Suomen satamain välillä Mellan finska hamnar Between Finnish ports					
	Matkustaja-alueet Passagerarfartyg Passenger vessels mk	Säiliöaluukset Tankfartyg Tankers mk	Kulvakaaliuukset Torrlastfartyg Dry cargo vessels mk	Muut alueet Andra fartyg Other vessels mk	Proomut Prämar Barges mk	Yhteensä Summa Total mk
	2	3	4	5	6	7
Matkustajain kuljetuksesta — Persontrafik — Passengers .....	40 222 692	—	—	82 510	—	40 305 202
Tavarain kuljetuksesta — Godstransport Cargo .....	3 513 233	102 280 359	19 054 121	4 025 056	2 101 545	130 974 314
Hinauksista — Bogsering — Towing ....	—	—	—	21 364 528	—	21 364 528
Pelastuksista — Bärning — Salvage ....	—	—	—	490 120	—	490 120
Aikarahtauksesta — Tidsbefraktningssavgifter — Time charter .....	—	—	303 037	—	—	303 037
<b>Rahtituloja yhteensä — Summa fraktinkomster — Total .....</b>	<b>43 735 925</b>	<b>102 280 359</b>	<b>19 357 158</b>	<b>25 962 214</b>	<b>2 101 545</b>	<b>193 437 201</b>

**Taulu 5. (Jatk.)**

1	Ulkomaan satamain välillä Mellan utländska hamnar Between foreign ports					
	Matkustaja-alueet Passagerarfartyg Passenger vessels mk	Säiliöaluukset Tankfartyg Tankers mk	Kulvakaaliuukset Torrlastfartyg Dry cargo vessels mk	Muut alueet Andra fartyg Other vessels mk	Proomut Prämar Barges mk	Yhteensä Summa Total mk
	14	15	16	17	18	19
Matkustajain kuljetuksesta — Persontrafik Passengers .....	—	—	—	—	—	—
Tavarain kuljetuksesta — Godstransport Cargo .....	78 022	348 717 911	200 950 527	—	179 000	549 925 460
Hinauksista — Bogsering — Towing ....	—	—	—	—	—	—
Pelastuksista — Bärning — Salvage ...	—	—	—	—	—	—
Aikarahtauksesta — Tidsbefraktningssavgifter — Time charter .....	40 452 828	21 105 442	305 938 684	—	—	367 496 954
<b>Rahtituloja yhteensä — Summa fraktinkomster — Total .....</b>	<b>40 530 850</b>	<b>369 823 353</b>	<b>506 889 211</b>	<b>—</b>	<b>179 000</b>	<b>917 422 414</b>

Suomen ja ulkomaan välillä  
Mellan Finland och utlandet  
Between Finland and foreign countries

Matkustaja-alku Passagerfartyg Passenger vessels mk	Säiliöalku Tankfartyg Tankers mk	Kuivalastialku Torrlastfartyg Dry cargo vessels mk	Muut alku Andra fartyg Other vessels mk	Proomut Prämar Barges mk	Yhteensä Summa Total mk
8	9	10	11	12	13
1 354 387 793	—	218 260	—	—	1 354 606 053
286 883 254	275 475 450	1 139 892 312	—	17 784 520	1 720 035 536
—	—	—	—	—	—
—	—	17 685 252	—	—	17 685 252
1 641 271 047	275 475 450	1 157 795 824	—	17 784 520	3 092 326 841

Tab. 5. (Forts.)

Kaikkiaan  
I allt  
Grand total

Matkustaja-alku Passagerfartyg Passenger vessels mk	Säiliöalku Tankfartyg Tankers mk	Kuivalastialku Torrlastfartyg Dry cargo vessels mk	Muut alku Andra fartyg Other vessels mk	Proomut Prämar Barges mk	Yhteensä Summa Total mk
20	21	22	23	24	25
1 394 610 485	—	218 260	82 510	—	1 394 911 255
290 474 509	726 473 720	1 359 896 960	4 025 056	20 065 065	2 400 935 310
—	—	—	21 364 528	—	21 364 528
—	—	—	490 120	—	490 120
40 452 828	21 105 442	323 926 973	—	—	385 485 243
1 725 537 822	747 579 162	1 684 042 193	25 962 214	20 065 065	4 203 186 456

**Taulu 6. Kauppalaivaston bruttorahdit v. 1982 Suomen ja ulkomaiden sekä ulkomaiden välisessä liikenteessä**  
**Tab. 6. Handelsflottans bruttofrakter år 1982 i trafik mellan Finland och utlandet samt mellan utländska hamnar**  
**Table 6. Gross freight revenue of the Finnish merchant fleet in 1982 in international navigation**

	Mistä → Mihin ↓	Suomesta från Finland from Finland	Ruotsista från Sverige from Sweden	Tanskasta från Danmark from Denmark	Norjasta från Norge from Norway	Neuvostoliitosta från Sovjetunionen from USSR	
		mk	mk	mk	mk	Itämeren satamista från Östersjö- hamnar from Baltic ports	P. Jäämeren satamista från hamnar vid N. Ishavet from Arctic Ocean ports
		1	2	3	4	5	6
1	Suomeen — till Finland .....	—	719 915 535	8 743 887	3 767 911	142 699 616	4 118 520
2	Ruotsiin — till Sverige .....	724 631 360	21 901	257 576	746 596	1 661 231	—
3	Tanskaan — till Danmark .....	38 299 693	3 225 717	1 727 811	3 473 034	1 530 633	—
4	Norjaan — till Norge .....	8 306 783	610 271	—	604 014	840 835	—
5	Islantiin — till Island .....	—	—	—	—	—	—
	Neuvostoliittoon: — till Sovjetunionen:						
6	Suomenlahden satamat — hamnar vid Finska viken .....	1 237 173	363 259	—	—	—	—
7	Itämeren satamat — hamnar vid Östersjön ....	—	163 084	—	—	—	—
8	Puolaan — till Polen .....	1 712 320	1 116 981	—	78 246	—	—
9	Saksan dem. tasav. — till Tyska demokr. rep. ..	—	149 844	149 376	—	—	—
	Saksan liittotasav.: — till Förb.r. Tyskland:						
10	Itämeren satamat — hamnar vid Östersjön ....	155 034 786	1 240 137	224 320	—	—	—
11	Pohjanmeren satamat — hamnar vid Nordsjön ..	42 625 274	887 903	154 388	681 073	3 168 652	—
12	Isoon-Britanniaan ja P. Irlantiin — till Storbritannien och N. Irland .....	186 374 804	2 361 794	—	48 665	7 807 666	—
13	Irlantiin — till Irland .....	6 125 905	30 000	—	—	882 900	—
14	Alankomaihin — till Nederländerna .....	83 004 545	2 805 603	—	—	4 082 953	—
15	Belgiaan — till Belgien .....	25 664 785	659 256	—	—	8 032 938	—
	Ranskaa: — till Frankrike:						
16	Atlantin satamat — hamnar vid Atlanten .....	55 383 065	1 049 044	—	1 014 979	6 863 791	—
17	Välimeren satamat — hamnar vid Medelhavet ..	14 939 711	—	—	—	—	—
	Espanjaan: — till Spanien:						
18	Atlantin satamat — hamnar vid Atlanten .....	14 258 625	463 980	—	230 550	—	—
19	Välimeren satamat — hamnar vid Medelhavet ..	4 796 076	1 075 125	—	—	—	—
20	Kanarian saaret — Kanarieöarna .....	—	—	—	—	—	—
21	Portugaliin — till Portugal .....	4 285 523	602 002	—	—	—	—
22	Italiaan — till Italien .....	51 197 508	11 348 947	—	—	—	—
23	Jugoslaviaan — till Jugoslavian .....	—	—	—	—	—	—
24	Albaniaan — till Albanien .....	—	—	—	—	—	—
25	Kreikkaan — till Grekland .....	23 568 761	1 722 373	—	—	—	—
26	Romaniaan — till Rumänien .....	—	—	—	—	—	—
27	Turkkiin: — till Turkiet:	227 400	227 400	—	—	—	—
28	Etu-Aasiaan — till Främre Asien .....	34 198 664	9 080 427	6 008 412	—	—	—
29	Länsi-Afrikaan — till Västafrika .....	37 777 363	5 236 643	—	—	—	—
30	Lounais-Aasiaan — till Sydvästasien .....	37 804 159	29 909 927	3 555 616	—	—	—
31	Etelä-Aasiaan — till Sydäsen .....	2 735 918	—	—	—	—	—
32	Itä-Aasiaan — till Ostasien .....	—	—	—	—	—	—
	Kanadaan: — till Kanada:						
33	Atlantin satamat — hamnar vid Atlanten .....	—	—	—	—	—	—
	Amerikan Yhdysvaltoihin: — till Amerikas Förenta Stater:						
34	Atlantin satamat — hamnar vid Atlanten .....	8 245 693	—	—	—	—	—
35	Meksikonlahden satamat — hamnar vid Mexi- kanska bukten .....	6 540 241	2 023 987	—	—	—	—
36	Tyynenmeren satamat — hamnar vid Stilla havet Meksikoon: — till Mexiko:	—	1 720 359	—	—	—	—
37	Meksikonlahden satamat — hamnar vid Mexi- kanska bukten .....	4 475 378	—	—	—	—	—
38	Länsi-Intiaan — till Västindien .....	1 267 763	—	—	—	—	—
	Etelä-Amerikkaan: — till Sydamerika:						
39	Atlantin satamat — hamnar vid Atlanten .....	30 007 335	—	1 930 128	1 698 140	—	—
40	Tyynenmeren satamat — hamnar vid Stilla havet	—	—	—	—	—	—
41	Australiaan — till Australien .....	—	—	—	—	—	—
42	Uuteen-Seelantiin — till Nya Zeeland .....	—	1 730 154	—	—	—	—
43	<b>Yhteensä — Summa — Total .....</b>	<b>1 604 726 611</b>	<b>799 741 653</b>	<b>22 751 514</b>	<b>12 343 208</b>	<b>177 571 215</b>	<b>4 118 520</b>

Mustanmeren satamista från hamnar vid Svarta havet från Black Sea ports	Puolasta från Polen from Poland	Saksan demokrat- tisessta tasavallasta från Tyska demokra- tiska republiken from GDR	Saksan liittotasavallasta från Förbundsrepubliken Tyskland from FRG		Isosta- Britanniasta ja P. Irlannista från Stor- britannien och N. Irland from Great Britain and Northern Ireland	Irlannista från Irland from Ireland	Alanko- maista från Neder- länderna from the Netherlands	Belgiasta från Belgien from Belgium	
	mk	mk	mk	mk	mk	mk	mk	mk	mk
7	8	9	10	11	12	13	14	15	
—	45 424 094	8 585 741	155 146 967	18 841 936	123 590 220	1 019 979	37 385 482	15 224 142	1
—	662 986	583 011	317 849	1 056 386	2 818 698	—	2 507 778	1 586 838	2
—	91 620	18 295	17 441	117 750	2 669 096	—	2 737 020	1 320 736	3
—	—	—	—	337 712	6 597 425	—	483 927	—	4
—	—	—	—	—	—	—	—	—	5
—	—	—	—	—	—	—	—	—	6
—	—	—	—	—	—	—	—	—	7
—	—	—	50 933	132 360	—	—	—	156 460	8
—	—	—	—	—	—	—	—	—	9
—	—	—	—	—	—	—	—	—	10
—	28 780	—	20 000	—	4 139 271	—	2 074 028	—	11
—	—	—	—	—	—	—	—	—	12
—	—	—	—	3 207 458	21 474 351	—	7 630 674	1 185 922	13
1 493 325	—	—	—	—	34 798 458	—	—	451 900	14
—	—	—	—	—	2 228 078	—	590 514	—	15
—	—	—	—	—	7 455 008	—	1 615 441	—	16
1 493 325	—	—	—	—	1 421 458	—	1 941 027	—	17
—	—	—	—	—	235 080	—	—	—	18
—	—	—	—	—	—	—	—	159 235	19
—	—	—	—	—	—	—	—	—	20
—	—	—	—	—	—	—	—	—	21
—	—	—	—	—	676 313	—	—	—	22
—	—	—	—	—	—	—	—	—	23
—	—	—	—	—	—	—	—	—	24
—	—	—	—	—	—	—	—	—	25
—	—	—	—	—	—	—	—	—	26
—	—	—	—	227 400	—	—	—	227 400	27
—	—	—	—	625 805	—	—	—	625 805	28
—	334 795	—	—	227 400	—	—	—	1 652 575	29
—	—	—	—	—	—	—	—	—	30
—	—	—	—	—	—	—	—	—	31
—	—	—	—	—	—	—	—	—	32
—	—	—	—	—	—	—	—	—	33
—	—	—	—	735 847	—	—	—	—	34
—	—	—	—	—	—	—	—	—	35
—	—	—	—	—	2 877 587	—	—	—	36
—	—	—	—	—	—	—	—	—	37
—	—	—	—	—	—	—	—	—	38
—	—	—	—	—	2 690 912	—	—	—	39
—	—	—	—	—	—	—	—	—	40
—	—	—	—	—	—	—	—	—	41
—	—	—	—	—	—	—	—	—	42
2 986 650	46 542 275	9 187 047	155 553 190	25 510 054	213 671 955	1 019 979	56 965 891	22 591 013	43

Taulu 6. (Jatk.)

	Ranskasta från Frankrike <i>from France</i>		Espanjasta från Spanien <i>from Spain</i>		Portuga- lista <sup>1)</sup> från Portugal <sup>1)</sup> <i>from Portugal <sup>1)</sup></i>	Itallasta från Italien <i>from Italy</i>	Jugoslaviasta från Jugoslavien <i>from Yugoslavia</i>	Albaniasta från Albaniene <i>from Albania</i>
	Atlantin satamista från hamnar vid Atlanten <i>from Atlantic ports</i>	Vällmeren satamista från ham- nar vid Medelhavet <i>from Medi- terranean ports</i>	Atlantin satamista från hamnar vid Atlanten <i>from Atlantic ports</i>	Vällmeren satamista från ham- nar vid Medelhavet <i>from Medi- terranean ports</i>				
	mk	mk	mk	mk	mk	mk	mk	mk
	16	17	18	19	20	21	22	23
1	15 424 139	18 746	4 304 793	323	2 294 118	1 674 350	—	—
2	992 903	—	1 364 772	—	—	115 802	—	568 735
3	1 014 630	—	—	—	—	—	—	—
4	162 512	—	763 597	—	—	—	—	—
5	—	—	—	—	919 467	—	—	—
6	—	—	—	—	—	—	—	—
7	984 521	—	—	—	—	—	—	—
8	—	—	—	—	—	—	—	—
9	—	—	—	—	—	—	—	—
10	—	—	—	—	—	—	—	—
11	—	—	—	—	—	83 658	—	—
12	561 110	—	—	—	323 754	3 656 390	—	—
13	—	—	—	—	—	—	—	—
14	—	—	508 882	—	—	1 574 255	1 511 480	393 275
15	517 148	—	—	—	—	1 460 047	—	—
16	—	—	—	—	495 669	4 375 203	—	—
17	—	325 759	—	—	—	2 381 834	—	—
18	—	—	—	—	—	1 949 060	—	—
19	—	—	—	—	—	—	—	—
20	—	—	—	—	—	—	—	—
21	345 334	—	—	—	—	—	—	—
22	—	1 166 559	—	195 289	—	—	—	—
23	—	—	—	—	—	—	—	—
24	—	—	—	—	—	83 030	—	—
25	—	—	—	—	—	—	—	—
26	—	—	—	—	—	—	—	—
27	227 400	—	625 805	—	—	—	—	—
28	—	—	—	—	—	—	—	—
29	227 400	—	—	—	—	—	—	—
30	—	—	—	—	—	—	—	—
31	—	—	—	—	—	—	—	—
32	—	—	—	—	—	—	—	—
33	—	—	—	—	—	—	—	—
34	1 605 188	—	—	—	—	—	—	—
35	—	—	—	—	—	—	—	—
36	—	—	—	—	—	—	—	—
37	—	—	—	—	—	—	—	—
38	—	—	—	—	—	—	—	—
39	—	—	—	—	—	—	—	—
40	—	—	—	—	—	—	—	—
41	—	—	—	—	—	—	—	—
42	—	—	—	—	—	—	—	—
43	22 062 285	1 511 064	7 567 849	195 612	4 033 008	17 353 629	1 511 480	962 010

Tab. 6. (Forts.)

Kretkasta från Grekland from Greece	Romaniasta från Rumänien from Rumania	Turkista från Turkiet from Turkey	Etü-Aasiasta *) från Främre Asien *) from Western Asia *)	Pohjols-Afrikasta *) från Nordafrika *) from North Africa *)	Länsi-Afrikasta *) från Västafrika *) from West Africa *)	Lounals-Aasiasta *) från Sydvästasien *) from South-West Asia *)	Itä-Aasiasta *) från Ostasien *) from East Asia *)	
mk	mk	mk	mk	mk	mk	mk	mk	
24	25	26	27	28	29	30	31	
383 912	—	—	15 747 693	23 635 423	—	36 349 800	—	1
—	—	—	5 943 509	7 530 897	—	3 235 885	—	2
—	—	—	456 348	6 701 579	—	—	—	3
—	—	—	26 751	—	—	—	—	4
—	—	—	—	—	—	—	—	5
—	—	—	—	—	—	—	—	6
—	—	—	—	—	—	—	—	7
—	—	—	—	—	—	—	—	8
—	—	—	—	—	—	—	—	9
—	—	—	—	—	—	—	—	10
—	—	—	—	—	—	—	—	11
1 823 287	—	—	2 183 623	12 269 957	—	—	—	12
—	—	—	—	—	—	—	—	13
—	—	—	—	6 240 714	2 211 541	—	—	14
—	—	—	—	437 166	—	—	—	15
—	—	429 320	—	474 883	—	—	—	16
—	907 982	—	5 148 719	5 190 787	—	—	—	17
—	—	—	—	4 558 859	—	—	—	18
—	—	—	—	990 363	—	—	—	19
—	—	—	—	—	—	—	—	20
—	—	—	—	1 461 934	—	—	—	21
—	1 006 000	1 099 798	1 692 658	12 864 510	2 631 672	—	—	22
—	—	1 947 144	—	—	—	—	—	23
—	—	—	—	—	—	—	—	24
—	585 850	—	—	—	—	—	—	25
—	—	—	—	—	—	—	—	26
—	—	—	—	508 584	—	—	—	27
—	—	—	—	1 692 720	—	—	—	28
1 470 484	—	—	—	—	—	—	—	29
—	—	—	—	3 500 151	—	—	—	30
—	—	—	—	—	—	—	944 991	31
—	—	—	—	—	2 584 656	39 392 287	844 819	32
—	—	—	—	—	—	—	—	33
—	—	—	—	—	—	—	—	34
—	—	—	—	—	—	—	—	35
—	—	—	—	—	—	—	—	36
—	—	—	—	—	—	—	—	37
—	—	—	—	—	—	19 451 114	—	38
—	—	—	—	—	—	—	—	39
—	—	—	—	—	2 394 941	—	—	40
—	—	—	—	—	—	—	1 753 348	41
—	—	—	—	—	—	—	—	42
3 677 683	2 499 832	3 476 262	31 199 301	88 058 527	9 822 810	98 429 086	3 543 158	43

1) Madeira mukaanluett. — Med Madeira — Incl. Madeira

2) Syyria, Libanon, Israel ja Kypros — Syrien, Libanon, Israel och Cypern — The Syria, Lebanon, Israel and Cyprus.

3) Port Saidista Tangeriin (tämä mukaanluettuna) — Från Port Said t. o. m. Tanger — From Port Said to Tangiers (incl.).

4) Tangerista Angolan et.rajalle — Från Tanger till sydgr. av Angola — From Tangiers to the southern frontier of Angola.

5) Mozambiquen et.rajalta Suezin — Från sydgr. av Mozambique till Suez — From the southern frontier of Mozambique to Suez.

6) Arabia, Irak ja Iran — Arabien, Irak och Iran — Arabia, Iraq and Iran.

7) Burman itärajalta itään — Från östragränsen av Burma österut — Eastward from the eastern frontier of Burma.

8) Pakistan, India, Ceylon ja Burma — Pakistan, Indien, Ceylon och Burma — Pakistan, India, Ceylon and Burma.



Taulu 6. (Jatk.)

	Kanadasta från Kanada from Canada	Amerikan Yhdysvalloista från Amerikas Förenta Stater from USA			Länsi- Intiasta från Västindien from the West Indies	Etelä-Amer. från Sydamer. from South Am.	Australiasta från Australien from Australia	Yhteensä Summa Total	
	Atlantin satamista från hamnar vid Atlanten from Atlantic ports	Atlantin satamista från hamnar vid Atlanten from Atlantic ports	Meksikon- lahden satamista från hamnar vid Mexikanska bukten from ports on the Mexican Gulf mk	Tyynen- meren satamista från hamnar vid Stilla havet from Pacific ports	mk	Atlantin satamista från hamnar vid Atlanten from Atlantic ports	mk	mk	
	32	33	34	35	36	37	38	39	
1	5 853 323	29 850 789	8 490 589	3 740 000	—	19 898 637	—	1 452 130 665	1
2	—	—	—	—	—	2 331 046	—	758 935 759	2
3	—	—	—	—	—	14 804 566	—	78 205 969	3
4	—	—	3 036 056	—	—	53 292	2 929 288	24 752 463	4
5	—	—	—	—	—	—	—	919 467	5
6	—	—	—	—	—	—	—	1 600 432	6
7	—	—	—	—	—	—	—	1 304 065	7
8	—	—	—	—	—	—	—	3 090 840	8
9	—	—	—	—	—	—	—	299 220	9
10	—	—	—	—	—	—	—	156 499 243	10
11	—	—	—	—	—	3 824 371	—	57 687 398	11
12	—	—	—	—	—	—	—	252 026 512	12
13	—	1 117 057	—	—	—	—	—	7 038 805	13
14	965 280	—	—	—	—	15 296 253	—	155 338 464	14
15	—	—	—	—	—	—	—	39 589 932	15
16	—	—	—	—	—	—	—	79 156 403	16
17	—	—	—	—	—	—	—	33 750 602	17
18	—	—	—	—	—	—	—	21 696 154	18
19	—	—	—	—	—	—	—	7 020 799	19
20	—	—	—	—	—	623 380	—	623 380	20
21	—	—	—	—	—	—	—	6 694 793	21
22	—	807 270	—	—	—	—	—	84 686 524	22
23	—	—	—	—	—	—	—	1 947 144	23
24	—	—	—	—	—	—	—	83 030	24
25	—	—	1 903 404	—	—	—	—	27 780 388	25
26	1 785 927	1 785 927	—	—	—	—	—	3 571 854	26
27	—	—	—	—	—	—	—	2 271 389	27
28	—	—	—	—	—	—	—	52 231 833	28
29	4 682 550	—	—	—	—	—	—	51 609 210	29
30	1 992 284	—	—	—	—	—	—	76 762 137	30
31	—	—	—	—	—	—	3 408 031	7 088 940	31
32	—	1 925 153	8 152 699	8 005 121	—	—	—	60 904 735	32
33	—	1 425 344	—	—	—	—	—	1 425 344	33
34	1 070 810	—	—	—	—	—	2 159 389	13 816 927	34
35	—	—	602 562	—	—	—	—	12 044 377	35
36	—	—	—	—	—	—	—	1 720 359	36
37	—	—	—	—	—	—	—	4 475 378	37
38	—	—	—	—	—	—	—	23 409 789	38
39	—	—	—	—	—	50 590	—	36 081 134	39
40	—	—	—	—	2 848 170	—	—	2 848 170	40
41	—	—	—	—	—	—	—	-1 753 348	41
42	—	—	—	—	—	—	—	1 730 154	42
43	16 350 174	36 911 540	22 185 310	11 745 121	2 848 170	56 882 135	8 496 708	3 606 603 529	43

**Taulu 7. Kauppalaivaston riisutut alukset <sup>1)</sup>**  
**Tab. 7. Handelsflottans upplagda fartyg <sup>1)</sup>**  
**Table 7. Finnish merchant vessels <sup>1)</sup> laid up**

	31. 3			30. 6			30. 9			31. 12		
	Luku Antal Number	Bruttotonnia Bruttoton Gross tons	Kantavuus Dödvikt Deadweight	Luku Antal Number	Bruttotonnia Bruttoton Gross tons	Kantavuus Dödvikt Deadweight	Luku Antal Number	Bruttotonnia Bruttoton Gross tons	Kantavuus Dödvikt Deadweight	Luku Antal Number	Bruttotonnia Bruttoton Gross tons	Kantavuus Dödvikt Deadweight
<b>1982</b>												
Matkustaja-alukset — Pas- sagerarfartyg — <i>Passenger</i> <i>vessels</i> .....	8	27 228	6 532	1	1 339	319	3	3 995	857	8	32 852	8 518
Säiliöalukset — Tankfartyg <i>Tankers</i> .....	9	378 443	726 434	8	253 015	467 342	8	248 483	472 644	9	261 806	481 197
Kuivalastialukset — Torr- lastfartyg — <i>Dry cargo</i> <i>vessels</i> .....	7	44 508	70 270	6	36 549	53 582	15	93 686	144 298	16	92 610	147 667
<b>Yhteensä — Summa — Total</b>	<b>24</b>	<b>450 179</b>	<b>803 236</b>	<b>15</b>	<b>290 903</b>	<b>521 243</b>	<b>26</b>	<b>346 164</b>	<b>617 799</b>	<b>33</b>	<b>387 268</b>	<b>637 382</b>
<b>1981</b>												
Matkustaja-alukset — Pas- sagerarfartyg — <i>Passenger</i> <i>vessels</i> .....	9	37 612	8 718	—	—	—	3	7 295	1 630	5	13 392	3 268
Säiliöalukset — Tankfartyg <i>Tankers</i> .....	—	—	—	2	14 142	22 923	1	13 542	21 956	1	1 299	2 150
Kuivalastialukset — Torr- lastfartyg — <i>Dry cargo</i> <i>vessels</i> .....	3	10 593	15 913	4	37 295	32 740	1	10 589	16 350	4	11 640	17 623
<b>Yhteensä — Summa — Total</b>	<b>12</b>	<b>48 205</b>	<b>24 631</b>	<b>6</b>	<b>51 437</b>	<b>55 663</b>	<b>5</b>	<b>31 426</b>	<b>39 936</b>	<b>10</b>	<b>26 331</b>	<b>23 041</b>
<b>1980</b>												
Matkustaja-alukset — Pas- sagerarfartyg — <i>Passenger</i> <i>vessels</i> .....	6	17 084	4 138	—	—	—	3	13 951	2 745	7	29 899	6 415
Säiliöalukset — Tankfartyg <i>Tankers</i> .....	—	—	—	—	—	—	1	11 694	18 200	—	—	—
Kuivalastialukset — Torr- lastfartyg — <i>Dry cargo</i> <i>vessels</i> .....	1	1 194	1 780	3	4 331	6 475	2	2 779	3 725	7	29 265	40 696
<b>Yhteensä — Summa — Total</b>	<b>7</b>	<b>18 278</b>	<b>5 918</b>	<b>3</b>	<b>4 331</b>	<b>6 475</b>	<b>6</b>	<b>28 424</b>	<b>24 670</b>	<b>14</b>	<b>59 164</b>	<b>47 111</b>
<b>1979</b>												
Matkustaja-alukset — Pas- sagerarfartyg — <i>Passenger</i> <i>vessels</i> .....	2	4 429	815	—	—	—	—	—	—	3	8 307	1 685
Säiliöalukset — Tankfartyg <i>Tankers</i> .....	—	—	—	—	—	—	—	—	—	—	—	—
Kuivalastialukset — Torr- lastfartyg — <i>Dry cargo</i> <i>vessels</i> .....	5	28 500	38 815	—	—	—	1	4 817	6 565	2	4 465	3 323
<b>Yhteensä — Summa — Total</b>	<b>7</b>	<b>32 929</b>	<b>39 630</b>	<b>—</b>	<b>—</b>	<b>—</b>	<b>1</b>	<b>4 817</b>	<b>6 565</b>	<b>5</b>	<b>12 772</b>	<b>5 008</b>
<b>1978</b>												
Matkustaja-alukset — Pas- sagerarfartyg — <i>Passenger</i> <i>vessels</i> .....	4	16 230	3 681	—	—	—	—	—	—	2	6 744	1 685
Säiliöalukset — Tankfartyg <i>Tankers</i> .....	4	134 536	251 002	4	207 036	391 230	1	52 121	97 710	—	—	—
Kuivalastialukset — Torr- lastfartyg — <i>Dry cargo</i> <i>vessels</i> .....	2	2 213	3 588	2	4 998	7 200	4	7 211	10 788	3	4 712	7 188
<b>Yhteensä — Summa — Total</b>	<b>10</b>	<b>152 979</b>	<b>258 271</b>	<b>6</b>	<b>212 034</b>	<b>398 430</b>	<b>5</b>	<b>59 332</b>	<b>108 498</b>	<b>5</b>	<b>11 456</b>	<b>8 873</b>

<sup>1)</sup> Vain alukset yli 500 brt, jotka ovat riisutut rahtimarkkinoiden takia. Aluksia, jotka tilapäisesti ovat poissa liikenteestä esim. korjausten takia, ei ole otettu mukaan — Endast fartyg över 500 brt vilka är upplagda p. g. a. fraktmarknaden. Fartyg som tillfälligt är ur trafik t. e. x. p. g. a. reparation medtages ej — Only vessels of 500 gross tons and over laid up for lack of employment. Vessels temporarily withdrawn from service for repairs etc. are not included.

Taulu 8. Liikenteessä olleen kauppalaivaston miehistö vuonna 1982

Tab. 8. Bemanningen å den i sjöfart använda handelsflottan år 1982

Table 8. Manning of the vessels of the Finnish merchant fleet in service in 1982

1	Pääasiallisesti Suomen satamain välillä Huvudsakligen mellan finska hamnar Mainly between Finnish ports					Yhteensä Summa Total
	Matkusta- ja- Passa- gerarfartyg Passenger vessels	Säiliö- alukset Tank- fartyg Tankers	Kulvalasti- alukset Torrlast- fartyg Dry cargo vessels	Muut alukset Andra fartyg Other vessels	Proomut Prämar Barges	
	2	3	4	5	6	7
Päälliköitä — Befälhavare — Masters .....	110	9	40	82	—	241
Yliperämiehiä — Överstyrman — Chief mates .....	3	6	3	9	—	21
I perämiehiä — I styrman — 1st mates .....	3	6	2	1	—	12
II perämiehiä — II styrman — 2nd mates .....	1	6	1	—	—	8
Ainoita perämiehiä — Enda styrman — Sole mates .....	12	—	4	9	—	25
Ajomiehiä — Rorgångare — Helmsmen .....	6	—	—	—	—	6
Pumppumiehiä — Pumpmän — Pumpmen .....	—	9	—	—	—	9
Kirvesmiehiä — Timmermän — Carpenters .....	1	2	—	—	—	3
Pursimiehiä — Båtsmän — Boatswains .....	17	6	1	9	—	33
Matruuseja — Matroser — Able seamen .....	44	11	4	27	—	86
Puolimatruuseja — Lättmatroser — Ordinary seamen .....	2	8	2	1	—	13
Laivapoikia — Jungmän — Deckboys .....	39	3	5	—	—	47
Kansioppilaita — Däckselever — Apprentices .....	10	—	—	1	—	11
Kansimiehiä — Däcksmanskap — Deck hands .....	67	1	6	52	2	128
Konepäälliköitä — Maskinchefer — Chief engineers .....	44	7	21	40	—	112
I konemestareita — I maskinmästare — 1st engineers .....	10	7	5	12	—	34
II konemestareita — II maskinmästare — 2nd engineers .....	1	4	1	—	—	6
III konemestareita — III maskinmästare — 3rd engineers .....	—	2	—	—	—	2
Koneenhoitajia — Maskinskötare — Machine tenders .....	44	—	15	14	—	73
Koneapulaisia — Maskinbiträden — Assistant machine tenders .....	12	—	1	7	—	20
Sähkömiehiä — Elektriker — Electricians .....	1	4	—	1	—	6
Sorvareita — Svarvare — Turners .....	2	5	—	1	—	8
Donkeymiehiä — Donkeymän — Donkeymen .....	2	4	1	5	—	12
Moottorimiehiä — Motormän — Motormen .....	10	7	3	11	—	31
Rasvaajia, lämmittäjiä — Smörjare, eldare — Oilers, firemen .....	1	—	—	—	—	1
Koneoppilaita — Maskinelever — Engine apprentices .....	5	2	1	—	—	8
Linjaluotseja — Linjelotsar — Distance pilots .....	—	—	—	—	—	—
Radiosähkötäjiä — Radiotelegrafister — Radio operators .....	—	4	—	—	—	4
Intendenttejä, keittiömestareita — Intendenter, köksmästare — Intendants, chefs .....	1	—	—	—	—	1
Stuertteja, emäntiä — Stuertar, föreståndare — Stewards, caterers .....	14	2	1	2	—	19
Kokkistuertteja — Kockstuartar — Cook stewards .....	11	4	—	4	—	19
Kokkeja, keittäjiä — Kockar, kokerskor — Cooks .....	13	2	2	6	—	23
II kokkeja — II kockar — 2nd cooks .....	1	—	—	—	—	1
Keittiöapulaisia — Köksbiträden — Kitchen assistants .....	9	3	—	—	—	12
Kylmäkköjä — Kallskänkor — Cold servers .....	1	—	—	—	—	1
Varastohenkilökuntaa — Lagerpersonal — Stores personnel .....	—	—	—	—	—	—
Pursereja — Purser — Pursers .....	1	—	—	—	—	1
Tarjollijoita — Servitörer — Waiters .....	38	—	—	—	—	38
Siivoojattaria — Städerskor — Cabin attendants .....	6	—	—	—	—	6
Messipoikia, -tyttöjä — Mässpojkar, -flickor — Messroom boys, stew- aresses .....	3	14	2	—	—	19
Pentterityttöjä — Penteriflickor — Pantry girls .....	—	—	—	—	—	—
Kassa-, kioski- ja baarihenkilökuntaa — Kassa-, kiosk- och barperso- nal — Cashier, kiosk and bar personnel .....	18	—	—	—	—	18
Muuta henkilökuntaa — Övrig personal — Other personnel .....	7	—	—	19	—	26
<b>Yhteensä — Summa — Total</b>	<b>570</b>	<b>138</b>	<b>121</b>	<b>313</b>	<b>2</b>	<b>1 144</b>

Pääasiallisesti Suomen ja ulkomaan välillä ja ulkomaan satamain välillä Huvudsakligen mellan Finland och utlandet och mellan utländska hamnar Mainly between Finland and foreign countries and between foreign ports						Yhteensä Summa Total					Kaikkiaan I allt Grand total
Matkusta- ja-alukset Passa- gerarfartyg Passenger vessels	Säiliö- alukset Tank- fartyg Tankers	Kuivalasti- alukset Torrlast- fartyg Dry cargo vessels	Muut alukset Andra fartyg Other vessels	Proomut Prämar Barges	Yhteensä Summa Total	Matkusta- ja-alukset Passa- gerarfartyg Passenger vessels	Säiliö- alukset Tank- fartyg Tankers	Kuivalasti- alukset Torrlast- fartyg Dry cargo vessels	Muut alukset Andra fartyg Other vessels	Proomut Prämar Barges	
8	9	10	11	12	13	14	15	16	17	18	19
25	35	141	—	—	201	135	44	181	82	—	442
26	35	135	—	—	196	29	41	138	9	—	217
31	35	126	—	—	192	34	41	128	1	—	204
13	35	101	—	—	149	14	41	102	—	—	157
—	—	6	—	—	6	12	—	10	9	—	31
—	—	—	—	—	—	6	—	—	—	—	6
—	37	—	—	—	37	—	46	—	—	—	46
16	31	46	—	—	93	17	33	46	—	—	96
27	35	134	—	—	196	44	41	135	9	—	229
117	81	265	—	—	463	161	92	269	27	—	549
41	70	309	—	—	420	43	78	311	1	—	433
16	29	33	—	—	78	55	32	38	—	—	125
—	1	2	—	—	3	10	1	2	1	—	14
—	—	1	—	—	1	67	1	7	52	2	129
25	35	141	—	—	201	69	42	162	40	—	313
32	35	138	—	—	205	42	42	143	12	—	239
29	35	112	—	—	176	30	39	113	—	—	182
15	37	40	—	—	92	15	39	40	—	—	94
—	—	3	—	—	3	44	—	18	14	—	76
—	—	—	—	—	—	12	—	1	7	—	20
31	34	86	—	—	151	32	38	86	1	—	157
30	30	36	—	—	96	32	35	36	1	—	104
19	32	78	—	—	129	21	36	79	5	—	141
98	109	164	—	—	371	108	116	167	11	—	402
—	—	2	—	—	2	1	—	2	—	—	3
14	27	41	—	—	82	19	29	42	—	—	90
19	—	—	—	—	19	19	—	—	—	—	19
25	34	88	—	—	147	25	38	88	—	—	151
42	—	—	—	—	42	43	—	—	—	—	43
9	29	62	—	—	100	23	31	63	2	—	119
2	6	74	—	—	82	13	10	74	4	—	101
72	32	72	—	—	176	85	34	74	6	—	199
31	23	6	—	—	60	32	23	6	—	—	61
44	2	113	—	—	159	53	5	113	—	—	171
125	—	—	—	—	125	126	—	—	—	—	126
82	—	—	—	—	82	82	—	—	—	—	82
28	—	—	—	—	28	29	—	—	—	—	29
289	—	12	—	—	301	327	—	12	—	—	339
300	5	—	—	—	305	306	5	—	—	—	311
74	112	183	—	—	369	77	126	185	—	—	388
77	3	—	—	—	80	77	3	—	—	—	80
285	—	—	—	—	285	303	—	—	—	—	303
209	—	4	—	—	213	216	—	4	19	—	239
2 318	1 044	2 754	—	—	6 116	2 888	1 182	2 875	313	2	7 260

---

**Tätä julkaisua myy**

**VALTION PAINATUSKESKUS**  
MARKKINOINTIOSASTO

**Postimyynti**

PL 516  
00101 HELSINKI 10  
Puh. 90-539 011

**Kirjakauppa**

Annankatu 44  
00100 HELSINKI 10  
Puh. 90-611 022

**Denna publikation säljes av**

**STATENS TRYCKERICENTRAL**  
MARKNADSFÖRINGSÄVDELNINGEN

**Postförsäljning**

PB 516  
00101 HELSINGFORS 10  
Tel. 90-539 011

**Bokhandel**

Annegatan 44  
00100 HELSINGFORS 10  
Tel. 90-611 022

**This publication can be obtained from**

**GOVERNMENT PRINTING CENTRE**  
MARKETING DEPARTMENT

**Mail-order business**

P.O. Box 516  
SF-00101 HELSINKI 10  
Phone 90-539 011

**Bookshop**

Annankatu 44  
00100 HELSINKI 10  
Phone 90-611 022

---