



Varareittisuunnitelma valtateille 3, 9, 11 ja 12

Pirkanmaan ELY-keskus

ANTTI SOISALO | ANTTI UDD



Varareittisuunnitelma valtateille 3, 9, 11 ja 12

Pirkanmaan ELY-keskus

ANTTI SOISALO

ANTTI UDD

RAPORTTEJA 1 | 2018

Varareittisuunnitelma valtateille 3, 9, 11 ja 12

Pirkanmaan ELY-keskus

Pirkanmaan elinkeino-, liikenne- ja ympäristökeskus

Kansikuva: Tapio Syrjänen, Pirkanmaan ELY-keskus

Kartat:

© MML, Avoin data, 05/2017, CC 4.0 lisenssi

© Karttakeskus Oy, Lupa L4356

ISBN 978-952-314-657-0 (PDF)

ISSN-L 2242-2846

ISSN 2242-2854 (verkkajulkaisu)

URN:ISBN:978-952-314-657-0

www.doria.fi/ely-keskus

Alkusanat

Tässä varareittisuunnitelmassa esitetään Liikenneviraston ohjeistuksen mukaiset varareitit valtateille 3, 9, 11 ja 12 Pirkanmaan ELY-keskuksen alueelle. Suunnitteluosuuden pituus on yhteensä noin 445 km.

Tämän suunnitelmaraportin lisäksi työssä laadittiin yleiskartat, joissa on esitetty suunnitteluosuuden kaikki varareitit sekä varareittikohtaiset reittikartat erillisinä pdf-tiedostoina.

Suunnittelutyön tilaajana on toiminut Pirkanmaan ELY-keskus, jossa työn ohjausryhmään ovat kuuluneet liikenneasiantuntija Tommi Merta (pj), tienpidon asiantuntija Tapio Syrjänen ja yksikön päällikkö Harri Vitikka. Suunnittelutyö on laadittu Destia Oy:n Infrasuunnittelu -yksikössä, jossa työryhmään ovat kuuluneet projektipäällikkö Antti Soisalo ja liikennesuunnittelija Antti Udd.

Tampereella tammikuussa 2018

Pirkanmaan ELY-keskus

Sisältö

Alkusanat	3
Käsitteet	6
1 Suunnittelun lähtökohdat.....	7
1.1 Suunnittelualue	7
1.2 Suunnittelualan tieverkon ominaisuudet	8
1.3 Käynnissä olevat tiehankkeet	8
1.4 Varareittejä koskeva ohjeistus.....	9
1.5 Varareittisuunnitelman laadinta ja vienti tierekisteriin	9
2 Varareitit.....	10
2.1 Valintaprosessin kuvaus.....	10
2.2 Valitut reitit	10
2.2.1 Valtatie 3.....	11
2.2.2 Valtatie 9.....	14
2.2.3 Valtatie 11.....	18
2.2.4 Valtatie 12.....	21
2.3 Riskikohteiden kartoitus	25
2.4 Koetut puutteet varareittitarjonnassa	25
2.4.1 Valtatie 3.....	25
2.4.2 Valtatie 9.....	25
2.4.3 Valtatie 11.....	25
2.4.4 Valtatie 12.....	25
3 Varareitin käyttöönoton yhteistoimintamalli.....	26
3.1 Yhteistoimintamallin kuvaus.....	26
3.2 Varareitin käyttöönoton kriteerit	28
4 Liikenteenohjausperiaatteet.....	30
4.1 Varareitin liikenteenohjauksen toteutusperiaate	30
4.2 Kohdekohtaiset liikenteenohjausperiaatteet	32
4.2.1 1-ajorataiset osuudet	32
4.2.2 Kaksiajorataiset (2+2) osuudet.....	33
Liitteet.....	36

Käsitteet

Pääreitti on tie tai tieyhteys, jonka liikennöinti halutaan varareitillä turvata. Pääreitin liikennöintihäiriöt ovat joko ennakoimattomia (onnettomuudet tms.) tai ennalta tiedettyjä (työmaat tms.).

Varareitti (luokan 1 reitti) on ennalta suunniteltu mahdollinen reittivaihtoehto tilanteeseen, jossa pääreittiä ei voida käyttää. Varareitillä ei ole ajoneuvotyyppikohtaisia rajoituksia. Varareitti soveltuu lähtökohtaisesti kaikelle normaalille yleiselle liikenteelle silloin, kun varareitin hoitotaso on tilanteen vuoksi hetkellisesti nostettu pääreitin tasolle.

Rajoitettu varareitti (luokan 2 reitti) on ennalta suunniteltu mahdollinen reittivaihtoehto tilanteeseen, jossa pääreittiä ei voida käyttää. Rajoitetulla varareitillä on ajoneuvotyyppikohtaisia rajoituksia. Rajoitettu varareitti ei sovellu kaikelle normaalille yleiselle liikenteelle edes silloin, kun rajoitetun varareitin hoitotaso on nostettu pääreitin tasolle.

Kiertotie on viranomaisen tekemällä päätöksellä pääreitin normaalin yleisen liikenteen käyttöön tilapäisesti osoitettu a) varareitti, b) rajoitettu varareitti tai c) ennalta suunnitteleman reitti.



Kuva 0. Liikenteenohjausperävaunun merkivalikoimaa (Kuva: Tapio Syrjänen, Pirkanmaan ELY-keskus)

1 Suunnittelun lähtökohdat

1.1 Suunnittelualue

Suunnittelualueeseen kuuluvat Pirkanmaan ELY-keskuksen alueelta valtatie 3, 9, 11 ja 12. Suunnitteluosuuden pituus on yhteensä noin 445 km. Näistä valtatielle 3 on olemassa aikaisempi varareittisuunnitelma Tampereelta etelään sekä valtatieltä 9 koko suunnitteluosuudelta. Uusina tarkasteluväleinä ovat valtatie 3 Tampereelta pohjoiseen sekä valtatie 11 ja 12. Suunnittelualueen tieosuuksista valtatie 11 ei kuulu ns. minimiverkkoon, jolle Liikennevirasto on edellyttänyt varareittisuunnitelman laadintaa. Varareitillisen minimiverkon lisäksi valtatie 3, 9 ja 12 kuuluvat myös raskaan liikenteen runkoyhteysverkkoon.



Kuva 1. Suunnittelualue.

1.2 Suunnittelualueen tieverkon ominaisuudet

Suunnittelualueen tieverkon keskeiset ominaisuudet on esitetty taulukossa 1.

Taulukko 1: Suunnittelualueen tieverkon ominaisuudet.

Tiejakso	Liikennem. (KVL)	Liikennem. (KVL ras)	Poikki- leikkaus	Liittymäjärjestelyt
Vt 3 Tampereelta etelään	16200–41500	1400–3100	2+2	eritasoliittymiä
Vt 3 Tampereelta pohjoiseen	4300–51000	800–3500	Alussa 2+2, pääosin 1+1	eritasoliittymiä, tasoliittymiä
Vt 9 Tampereelta etelään	4800–7600	570–760	1+1	Yksittäisiä eritasoliittymiä, pääosin tasoliittymiä
Vt 9 Tampereelta pohjoiseen	620–44600	650–2800	Alussa 2+2, pääosin 1+1	eritasoliittymiä, tasoliittymiä
Vt 11	3100–8500	390–630	1+1	Yksittäisiä eritasoliittymiä, pääosin tasoliittymiä
Vt 12 Tampereelta läntään	5200–23600	460–1600	1+1	Yksittäisiä eritasoliittymiä, tasoliittymiä
Vt 12 Tampereelta itään	3600–41300	470–1100	1+1	Alkuosalla eritasoliittymiä, pääosin tasoliittymiä

1.3 Käynnissä olevat tiehankkeet

Suunnittelualueen tieverkolla ei ole varareittisuunnitelman laadinnan aikana käynnissä merkittäviä tiehankkeita, mutta käynnissä olevalla Tampereen raitiotien rakentamisella on vaikutuksia esitettyjen varareittien käyttöön. Raitiotien rakentamisella on vaikutusta erityisesti Hervannan valtavyöllä sekä valtatiellä 12 Tampereen yliopistollisen keskussairaalan kohdalla.

Valtatiellä 3 Hämeenkyrön kohdalla on hyväksytty tiesuunnitelma Hämeenkyrön ohitustien rakentamisesta. Toteutuessaan tällä on vaikutusta varareittien järjestelyihin. Tiesuunnitelmaa ei ole huomioitu nyt tehdyssä varareittisuunnitelmassa.

Valtateille 12 Tampereen kohdalle Linnainmaan eritasoliittymän itäpuolelle on suunniteltu uutta Lamminrahkan eritasoliittymää, joka toteutuessaan vaikuttaa varareittien järjestelyihin. Uutta liittymää ei ole huomioitu tässä suunnitelmassa.

Pirkkalassa on rakenteilla Jasperintien jatke, joka yhdistää valmistuessaan Kurikan ja Pirkkalan eritasoliittymät valtatie 3 eteläpuolella. Uutta yhteyttä ei ole huomioitu tässä suunnitelmassa.

1.4 Varareittejä koskeva ohjeistus

Liikennevirasto on vuonna 2013 julkaissut ohjeen "Varareittisuunnitelmien laadinta ja käyttö (2013)". Ohjeen tavoitteena on yhtenäistää varareittisuunnitteluun ja suunnitelmien käyttöön liittyviä toimia. Ohjeessa on mm. määritelty se osa maantieverkosta, jolle varareittisuunnitelmat vähintään tulee laatia. Pirkanmaan maantieverkolla tämä vähimmäisvaatimus koskee valtateitä 3, 9 ja 12.

Ohjeessa määritellään varareittien luokitteluperusteet. 1. luokan varareitti palvelee liikennettä lähtökohtaisesti kaikissa tilanteissa kesäkautena ja myös talvikautena, mikäli reitin hoitotaso on nostettu pääreitin tasoa vastaavaksi lumenpoiston ja liukkaudentorjunnan osalta ennen reitin käyttöönottoa. 1. luokan varareittien ominaisuusvaatimukset ovat:

- tie on päällystetty
- päällysteen leveys on vähintään 6,5 metriä
- kevätkantavuus on vähintään 140 MN/m²
- tiegeometria mahdollistaa raskaan liikenteen kulkemisen kaksisuuntaisena jonossa ajettaessa
- ei alle 4,4 m korkeusrajoituksia
- ei alle 2,6 m leveysrajoituksia
- ei painorajoituksia
- ei vaarallisten aineiden kuljetusrajoituksia
- tavoitteellinen talvihoitoluokka vähintään II.

Luokan 1 reitit pystytään selvittämään pelkästään tierekisteritietojen ja talvihoitoluokkatietojen perusteella lukuun ottamatta seuraavia ominaisuuksia:

- kevätkantavuus
- tiegeometria mahdollistaa raskaan liikenteen kulkemisen kaksisuuntaisena jonossa ajettaessa
- tierekisterin tietovirheistä johtuvat luokitusta laskevat tai nostavat ominaisuuspoikkeamat.

Luokan 2 reitit poikkeavat 1. luokan vaatimuksista yhden tai useamman tekijän osalta ja soveltuvat siten vain rajoitetusti pääreitin normaaliliikenteelle.

1.5 Varareittisuunnitelman laadinta ja vienti tierekisteriin

Liikennevirasto on laatinut kesäkuussa 2017 varareittisuunnitelmien laadintaa tukevan ohjeistuksen, jossa määritellään varareittisuunnitelmien sisällön tuottaminen teknisestä näkökulmasta. Tavoitteena on saada laadituista varareiteistä määrämuotoinen dokumentaatio mm. jatkossa kehitettävien tietopalvelujen hyödynnettäväksi. Ohjeistus sisältää kuvauksen siitä, miten varareittisuunnitelman dokumentointiin tarvittava paikatieto- ja tierekisteriaineisto tuotetaan. Ohjeistukseen on linkitetty opastusvideoita ja tarvittavat excel-pohjaiset eräajotiedostot tierekisteriä varten.

Ohje on saatavilla seuraavasta osoitteesta:

https://drive.google.com/file/d/0B0oT1OKmv_nGWUhaRndCemZ5dk0/view

2 Varareitit

2.1 Valintaprosessin kuvaus

Varareittien valinnassa keskeisenä lähtöaineistona toimi Liikenneviraston ohje *Varareittisuunnitelmien laadinta ja käyttö (38/2013)*, jossa on määritelty varareittien ominaisuusvaatimukset. Ominaisuuksien perusteella varareitit jaotellaan luokkaan 1 ja luokkaan 2. Luokan 1 varareitti on pääsääntöisesti käyttöönotettavissa olosuhteista riippumatta, kun taas luokan 2 varareitille on tarpeen määritellä käyttörajoituksia.

Suunnittelualueen alustavat varareitit valittiin tierekisteritietoihin perustuneiden paikkatietoanalyysien avulla siten, että tavoitteellinen varareittiverkko koostuisi pääsääntöisesti luokan 1 reiteistä, joita luokan 2 reitit täydentävät.

Alustavat varareitit käsiteltiin aluevastaavien kanssa ja heidän näkemyksien pohjalta määritettiin osalle reiteistä rajoitteita. Työn aikana ei suoritettu erillistä maastokäyntiä.

Lisäksi työssä otettiin lähtökohdaksi, että katuverkkoa ei pääsääntöisesti valita varareitiksi, ellei valitsematta jättämisestä aiheudu merkittävää ylimääräistä kiertomatkaa tai muuta vaihtoehtoista varareittiä ei ole tarjolla. Varareitteihin on sisällytetty kuntien suostumuksella katuosuuksia, jotka on mainittu reittikohtaisissa kartoissa.

2.2 Valitut reitit

Suunnitteluosuudelle valittiin yhteensä 118 varareittiä. Varareittien jakautuminen teittäin ja varareittiluokittain on esitetty taulukossa 2.

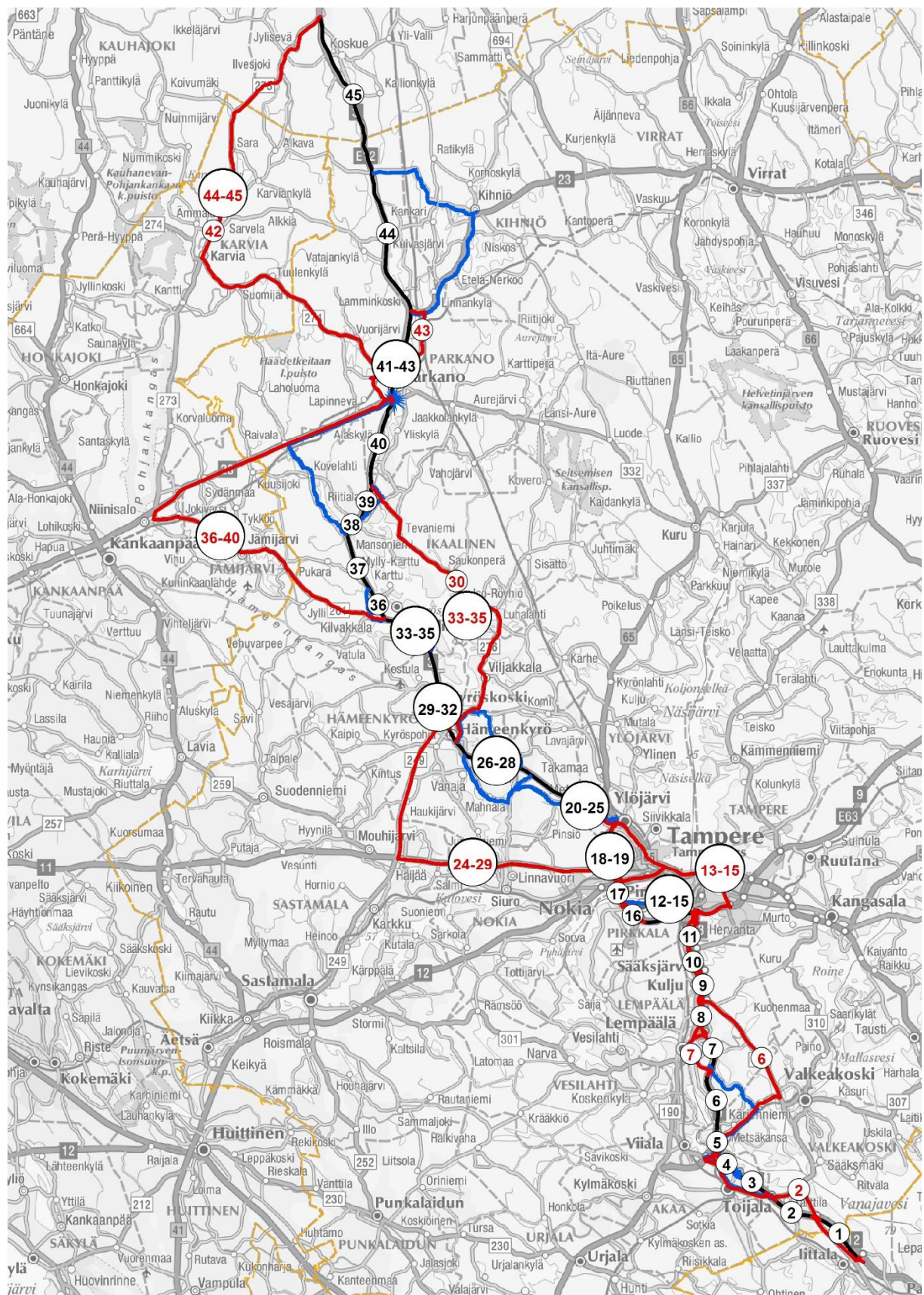
Taulukko 2: Varareittien jakautuminen teittäin ja varareittiluokittain.

Pääreitti	1. luokan varareitit	2. luokan varareitit
Vt 3	26 kpl	16 kpl
Vt 9	10 kpl	15 kpl
Vt 11	5 kpl	11 kpl
Vt 12	16 kpl	19 kpl
Yhteensä	57 kpl	61 kpl

Valituista reiteistä laaditut reittikohtaiset kartat on tallennettu Liikenneviraston palvelimelle, joka löytyy osoitteesta <http://aineistot.liikennevirasto.fi/varareitit/>.

2.2.1 Valtatie 3

Kuvassa 2 on esitetty yleiskartta valtatien 3 varareiteistä sekä sektorinumerointi.



Kuva 2. Valtatien 3 varareitit (1.lk) ja rajoitetut varareitit (2.lk) sekä sektorinumerointi

Valtatien 3 varareitit (1.lk)

Taulukossa 3 on esitetty valtatien 3 varareitit (1.lk) sekä sektorinumerot, joille varareitti on osoitettu.

Taulukko 3: Valtatien 3 varareitit (1.lk)

Varareitti-numero	Sektorit	Luokka	Nimi	Välille	Tiet (kadut):	Pituus
0000304001	1	1. lk	littala– Jutikkala	3/120/0– 3/121/2757	mt 2853 - st 130	7,9 km
0000304002	2	1. lk	Jutikkala– Tarttila	3/121/2757– 3/121/8822	st 130 - st 303	7,8 km
0000304003	3, 4	1. lk	Tarttila– Konho	3/122/0– 3/123/3649	st 303 - vt 9	13 km
0000304004	5	1. lk	Konho– Valkeakoski	3/123/3649– 3/123/5673	vt 9 - st 303 - mt 3044 - st 304	8,4 km
0000304005	6	1. lk	Valkeakoski– Kulju	3/124/0– 3/126/4075	st 304 - st 130	25 km
0000304006	7	1. lk	Vaihmalä– Lempäälä	3/125/0– 3/125/4612	mt 3041 - st 190 - mt 3023	9,1 km
0000304007	8	1. lk	Lempäälä– Kulju	3/126/0– 3/126/4075	mt 3023 - st 190 - st 130	8,1 km
0000304008	9	1. lk	Kulju– Kulju Puskiainen	3/134/0– 3/134/3457	st 130 - mt 13784	15,7 km
0000304009	10	1. lk	Kulju Puskiainen– Sääksjärvi	3/134/3457– 3/134/6360	mt 13784 - st 130 - st 309	4,7 km
0000304010	11	1. lk	Sääksjärvi– Lakalaiva	3/135/0– 3/136/272	st 309 - st 130	7 km
0000304011	12	1. lk	Särkijärvi– Lakalaiva	3/135/3837– 3/136/272	Leppästensuonk. - Autovarikonk. - Automiehenk. - st 130	4 km
0000304012	13-15	1. lk	Tampere E– Pitkäniemi	3/136/0– 3/138/2774	vt 9 - Hervannan valtavyölyä - vt 12	22 km
0000304013	16	1. lk	Pirkkala– Rajaniemi	3/137/0– 3/137/2431	st 308 – Teollisuustie - Turkkirata - mt 3022	4,3 km
0000304014	17-18	1. lk	Rajaniemi– Kalkku	3/138/0– 3/138/4903	mt 3022 - mt13782 - mt13793 - Kalkun kehätie - Kolmihaarankatu	8 km
0000304015	18	1. lk	Pitkäniemi– Elovainio	3/138/2774– 3/139/5862	vt 12 - kt 65	15 km
0000304016	19	1. lk	Kalkku– Myllypuro	3/139/0– 3/139/1851	Kolmihaarankatu - Teollisuustie - mt 3005	4,3 km
0000304017	20	1. lk	Myllypuro– Pikku-Ahvenisto	3/139/1851– 3/139/4178	mt 3005 - mt 3006 - mt 3007	4 km
0000304018	21-23	1. lk	Pikku-Ahvenisto– Kolsoppi	3/139/4178– 3/203/1356	mt 3007 - Soppeentie	3,5 km
0000304019	24-29	1. lk	Kalkku– Kyröskoski	3/139/0– 3/207/2058	vt 11 - st 249	44 km
0000304020	30, 33-35	1. lk	Hämeenkyrö– Heittola	3/206/1831– 3/213/6711	st 276	42 km
0000304021	31	1. lk	Kyröspohja– Kyröskoski	3/207/837– 3/207/2058	mt 13135 - mt 3002	3 km
0000304022	32	1. lk	Kyröskoski – Nuuti	3/208/0– 3/208/2609	mt 3002 - mt 2761	3,3 km
0000304023	36-40	1. lk	Ikaalinen– Parkano	3/210/2165– 3/215/8080	st 261 - vt 23	68 km
0000304024	41	1. lk	Parkano– Karviantie	3/215/8080– 3/215/11394	vt 23 - mt 13322 - mt 13323 - st 274	7,1 km
0000304025	42, 44-45	1. lk	Karviantie– Hulkko	3/215/11389– 3/224/4804	st 274 - st 273	66 km
0000304026	43	1. lk	Parkano P– Linnankylä	3/217/0– 3/217/6290	mt 2742 - vt 23	9,9 km

Valtatien 3 rajoitetut varareitit (2.lk)

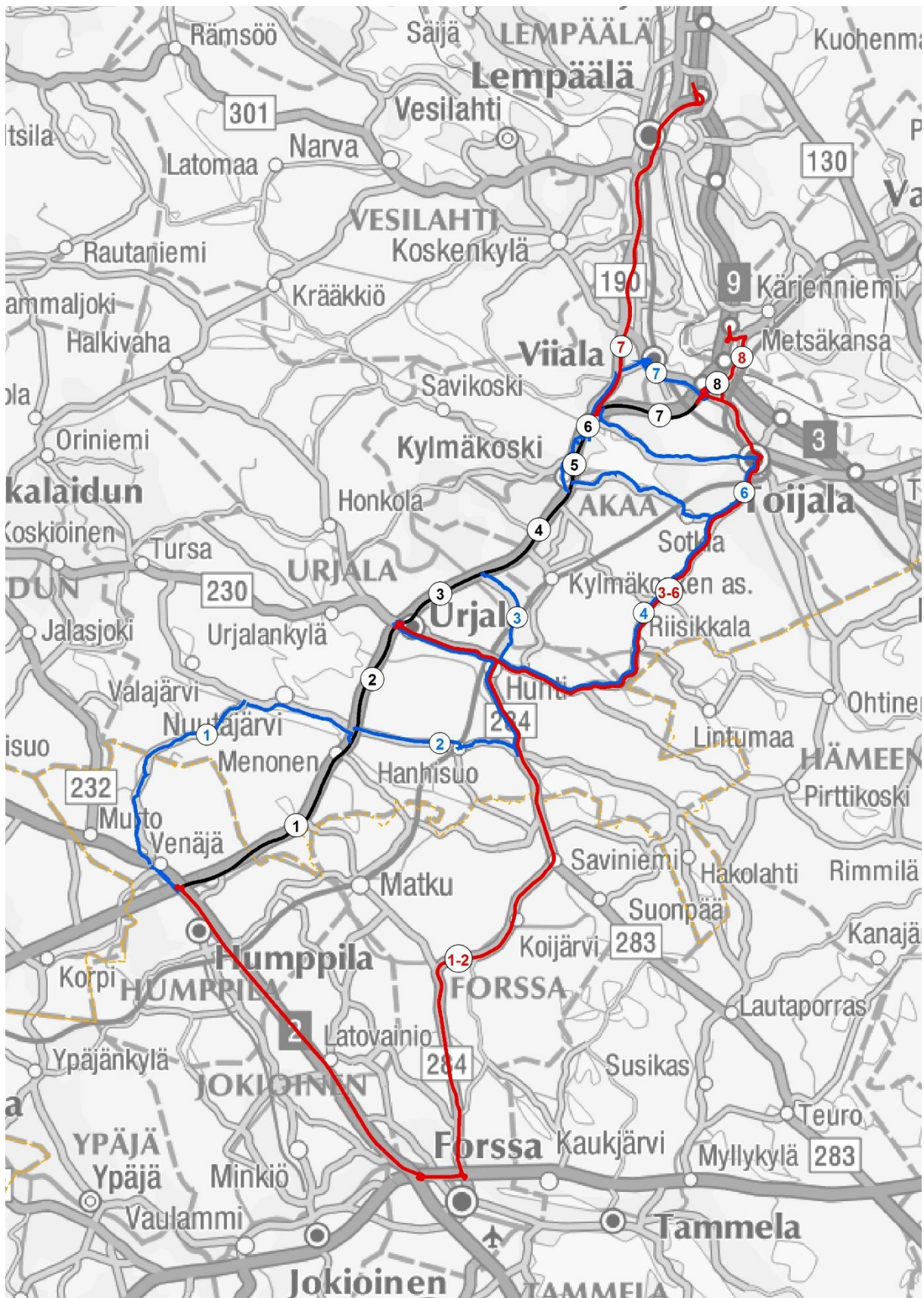
Taulukossa 4 on esitetty valtatie 3 rajoitetut varareitit (2.lk) sekä sektorinumerot, joille rajoitettu varareitti on osoitettu.

Taulukko 4: Valtatie 3 rajoitetut varareitit (2.lk)

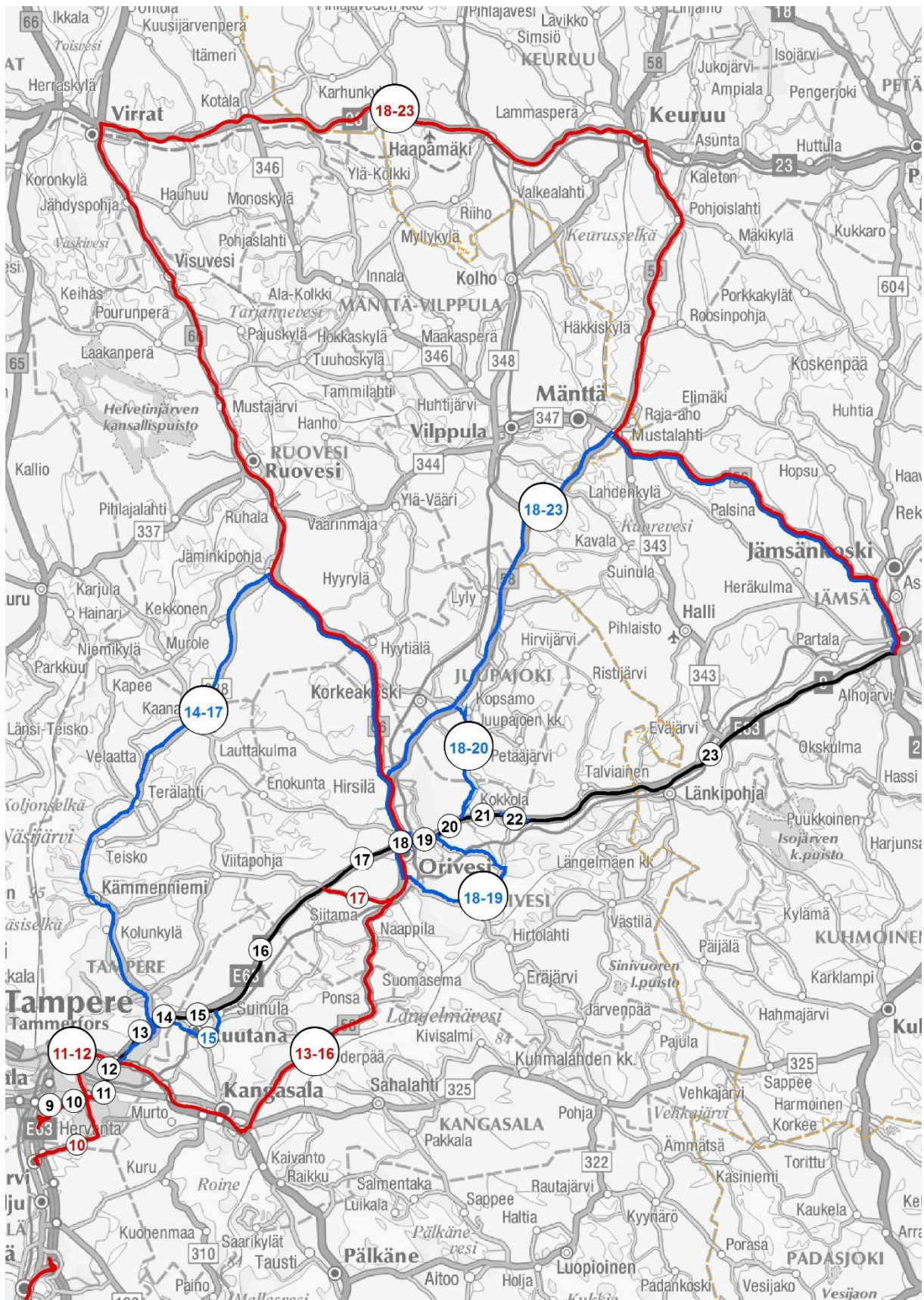
Varareitti-numero	Sektori	Luokka	Nimi	Välille	Tiet (kadut):	Pituus
0000304101	3	2. lk	Tarttila-Toijala	3/122/0-3/122/4795	st 303 - Satamatie	8,8 km
0000304102	4	2. lk	Toijala-Konho	3/123/0-3/123/3649	Satamatie - st 303 - vt 9	9,6 km
0000304103	6	2. lk	Valkeakoski-Vaihjala	3/124/0-3/124/8350	st 304 - mt 3041	15 km
0000304104	14	2. lk	Sarankulma-Linnakorpi	3/136/2534-3/123/4672	mt 3022 - Saapastie - Linnakalliontie - Kurikantie	3,9 km
0000304105	15-16	2. lk	Sarankulma-Rajaniemi	3/136/2534-3/137/2431	mt 3022	7,8 km
0000304106	23	2. lk	Elovainio-Kolsoppi	3/203/0-3/203/1356	st 65 - Elovainiontie	2,3 km
0000304107	24	2. lk	Kolsoppi-Metsäkylä Vaasantie	3/203/1356-3/203/3835	Vanha Vaasantie	2,8 km
0000304108	26	2. lk	Metsäkylä Pinsiö-Sasi	3/203/4137-3/203/5250	mt 13145 - mt 2624	12 km
0000304109	27-28	2. lk	Sasi-Ahrola	3/204/5250-3/206/184	mt 2624 - mt 2623	13 km
0000304110	28-29	2. lk	Sarkkila-Hämeenkyrö	3/205/261-3/206/2126	mt 13149 - mt 13151 - mt 13153 - st 276	15 km
0000304111	34	2. lk	Sikuri-Ikaalinen	3/209/0-3/209/4580	mt 13139 - mt 2595	8,2 km
0000304112	36	2. lk	Sammi-Kilvakkala	3/210/2165-3/211/1020	st 261 - mt 13257	5 km
0000304113	38-40	2. lk	Mansoniemi-Parkano	3/213/0-3/215/8080	mt 2611 - vt 23	28 km
0000304114	39	2. lk	Riitila-Heittola	3/213/2653-3/213/6711	mt 13269 - st 276	5,6 km
0000304115	42	2. lk	Karviantie-Parkano P	3/215/11210-3/215/13041	mt 13331 - mt 13332 - mt 2742	2,7 km
0000304116	44	2. lk	Linnankylä-Hoseus Mustajärventie	3/218/0-3/220/3927	vt 23 - mt 2790 - mt 13341 - mt 13344	32 km

2.2.2 Valtatie 9

Kuvissa 3-4 on esitetty yleiskartat valtatie 9 varareiteistä sekä sektorinumerointi.



Kuva 3. Valtatie 9 varareitit (1.1k) ja rajoitetut varareitit (2.1k) Tampereelta etelään sekä sektorinumerointi



Kuva 4. Valtatien 9 vareitit (1.lk) ja rajoitetut vareitit (2.lk) Tampereelta pohjoiseen sekä sektorinumerointi

Valtatien 9 varareitit (1.lk)

Taulukossa 5 on esitetty valtatie 9 varareitit (1.lk) sekä sektorinumerot, joille varareitti on osoitettu.

Taulukko 5: Valtatie 9 varareitit (1.lk)

Varareitti-numero	Sektorit	Luokka	Nimi	Välille	Tiet (kadut):	Pituus
0000904001	1-2	1. lk	Humppila– Urjala	9/119/0– 9/121/7598	vt 2 -vt10 -st 284	60 km
0000904002	3-6	1. lk	Urjala– Hirsikangas	9/121/7598– 9/124/10375	st 284 - mt 2847 - st 303	33 km
0000904003	7	1. lk	Järviö– Konho	9/124/4149– 9/124/11553	st 190 - mt 3023	20 km
0000904004	8	1. lk	Hirsikangas– Konho	9/124/10375– 9/124/11553	st 303 - mt 3044 - st 304	6,3 km
0000904005	9	1. lk	Tampere E– Lahdesjärvi	9/204/0– 9/204/1211	Leppästensuonkatu - Automiehenkatu	3 km
0000904006	10	1. lk	Tampereen E– Hallila	9/204/0– 9/204/4105	st 309 - Hervannan valtaväylä	10 km
0000904007	11-12	1. lk	Hallila– Alasjärvi	9/205/0– 9/205/4590	Hervannan valtaväylä - vt 12	10 km
0000904008	13-16	1. lk	Alasjärvi– Orivesi	9/206/0– 9/210/8510	vt 12 - kt 58	49 km
0000904009	17	1. lk	Kutema– Orivesi	9/210/0– 9/210/8510	mt 3241 - kt 58	13 km
0000904010	18-23	1. lk	Orivesi–Jämsän kiertoliittymä	9/211/0– 9/220/1525	kt 58 - kt 66 - vt 23 - kt 58 - kt 56	196 km

Valtatien 9 rajoitetut varareitit (2.lk)

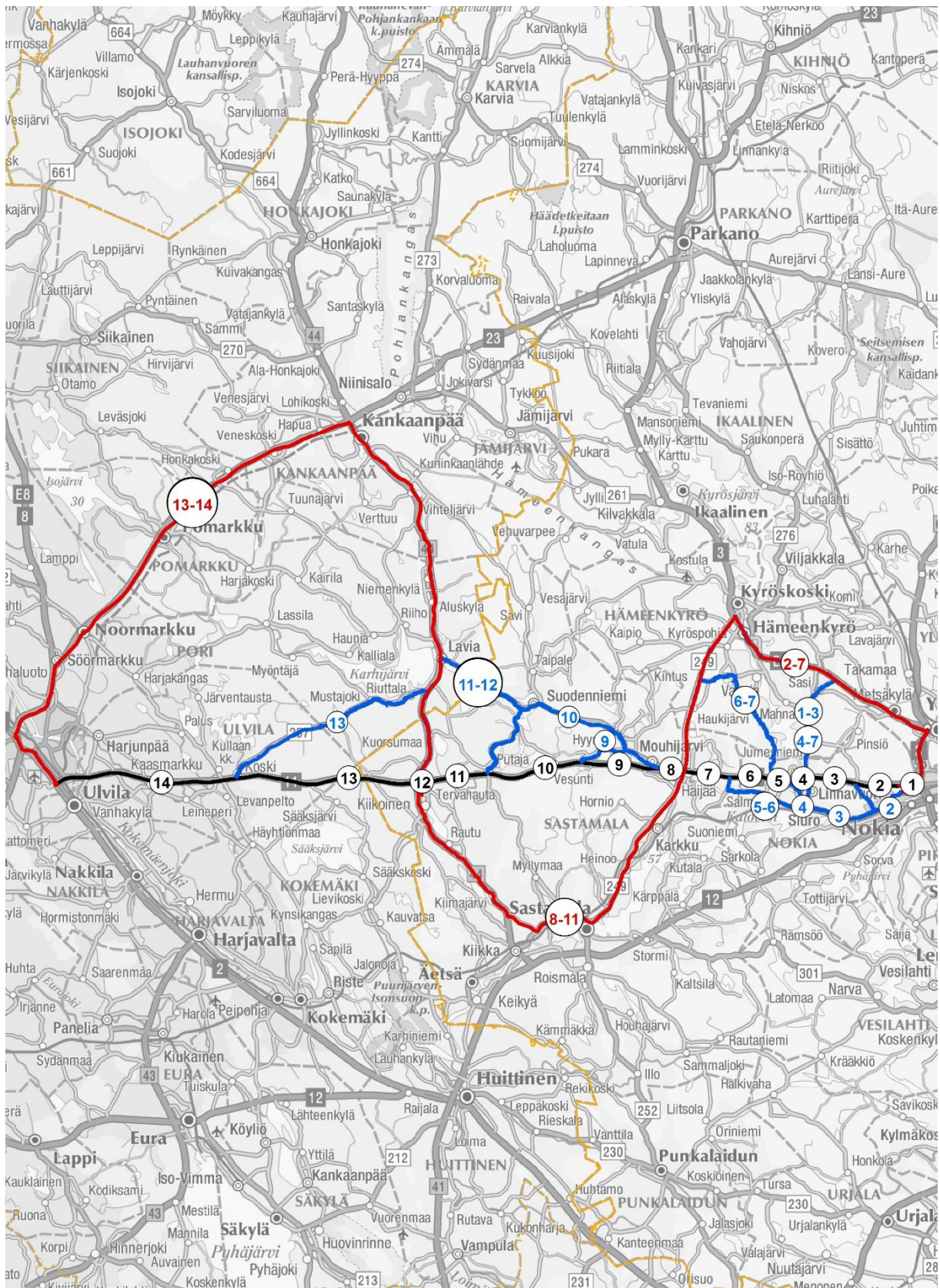
Taulukossa 6 on esitetty valtatie 9 rajoitetut varareitit (2.lk) sekä sektorinumerot, joille rajoitettu varareitti on osoitettu.

Taulukko 6: Valtatie 9 rajoitetut varareitit (2.lk)

Varareitti-numero	Sektorit	Luokka	Nimi	Välille	Tiet (kadut):	Pituus
0000904101	1	2. lk	Humppila– Kalaniemi, Urjala	9/119/0– 9/121/1045	vt 2 - mt 13581 - mt 13583	21 km
0000904102	2	2. lk	Kalaniemi, Urjala– Urjala	9/121/1048– 9/121/7598	mt 13583 - mt 13603 - st 284	21 km
0000904103	3	2. lk	Urjala– Urjala Uusisalmi	9/121/7598– 9/121/12587	st 284 - mt 13707	11 km
0000904104	4	2. lk	Urjala– Kylmäkoski	9/121/12587– 9/123/4031	st 284 - mt 2847 - mt 2852	32 km
0000904105	5	2. lk	Kylmäkosken keskusta–Tipuri	9/124/0– 9/124/2470	mt 13720	3,1 km
0000904106	6	2. lk	Kylmäkoski– Järviö	9/124/0– 9/124/4149	mt 2852 - mt 2847 - mt 2851	23 km
0000904107	7	2. lk	Järviö– Hirsikangas	9/124/4149– 9/124/10375	st 190 - mt 3043 - st 303	7,3 km
0000904108	12-13	2. lk	Kässälä– Aitovuori	9/205/3275– 9/206/5267	Aitolahdentie - mt 14003	7,2 km
0000904109	14-17	2. lk	Aitovuori– Orivesi	9/206/5267– 9/210/8510	st 338 - kt 66 - kt 58	79 km
0000904110	15	2. lk	Tarastejärvi– Suinula	9/206/6977– 9/206/10609	mt 3400 - mt 3403	6,4 km
0000904111	18	2. lk	Orivesi–Orivesi Teollisuustie	9/211/0–9/211/950	kt 58 - Teollisuustie	2,6 km
0000904112	18-19	2. lk	Orivesi– Orivesi Holma	9/211/0– 9/211/2635	kt 58 - mt 3260 - mt 14223	23 km
0000904113	18-20	2. lk	Orivesi– Kokkola	9/211/0– 9/211/5840	kt 58 - mt 3413	28 km
0000904114	22	2. lk	Orivesi Karttini länsi– Längelmäki Karttini itä	9/212/2970– 9/212/6178	mt 14225	3,3 km
0000904115	18-23	2. lk	Orivesi–Jämsän kiertoliittymä	9/211/0– 9/220/1525	kt 58 - kt 56	82 km

2.2.3 Valtatie 11

Kuvassa 5 on esitetty yleiskartta valtatien 11 varareiteistä sekä sektorinumerointi.



Kuva 5. Valtatien 11 varareitit (1.Ik) ja rajoitetut varareitit (2.Ik) sekä sektorinumerointi

Valtatien 11 varareitit (1.lk)

Taulukossa 7 on esitetty valtatien 11 varareitit (1.lk) sekä sektorinumerot, joille varareitti on osoitettu.

Taulukko 7: Valtatien 11 varareitit (1.lk)

Varareitti-numero	Sektori	Luokka	Nimi	Välille	Tiet (kadut):	Pituus
0001104001	1	1. lk	Kalkku– Kankaantaka	11/3/0– 11/3/1637	Kolmihaarank. - Rounionk. - Öllytie	4,2 km
0001104002	2-7	1. lk	Kalkku– Häijää	11/3/0– 11/7/4991	vt 3 - st 249	50 km
0001104003	8-11	1. lk	Häijää– Kiikoinen	11/8/0– 11/13/7637	st 249 - mt 2583 - kt 44	47 km
0001104004	12	1. lk	Nevanperä– Kiikoinen	11/13/6695– 11/13/7637	mt 12960 - mt 12964 - kt 44	3,2 km
0001104005	13-14	1. lk	Kiikoinen– Honkaluoto	11/14/0– 11/20/3750	kt 44 - vt 23 - vt8 - vt 2	103 km

Valtatien 11 rajoitetut varareitit (2.lk)

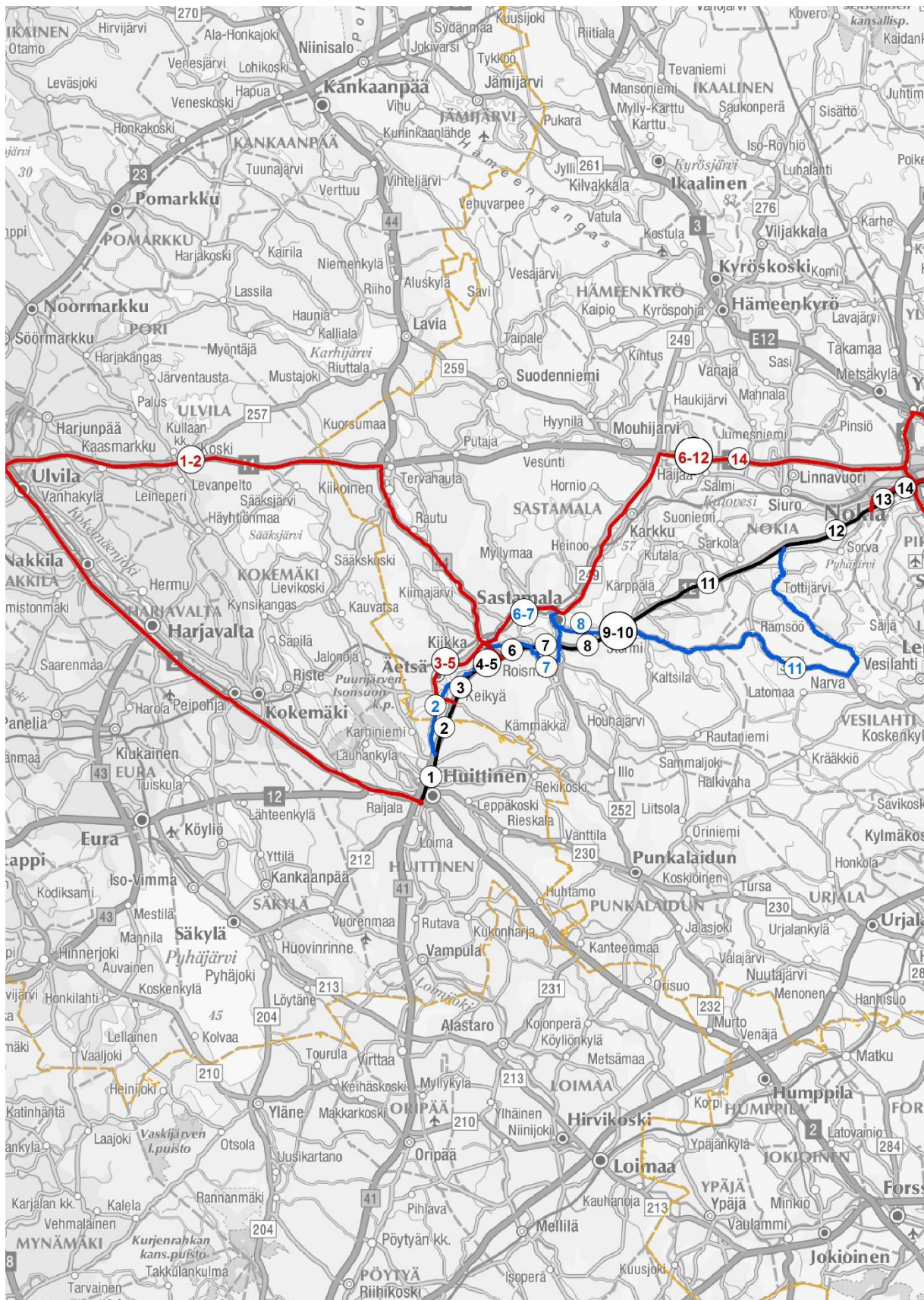
Taulukossa 8 on esitetty valtatien 11 rajoitetut varareitit (2.lk) sekä sektorinumerot, joille rajoitettu varareitti on osoitettu.

Taulukko 8: Valtatien 11 rajoitetut varareitit (2.lk)

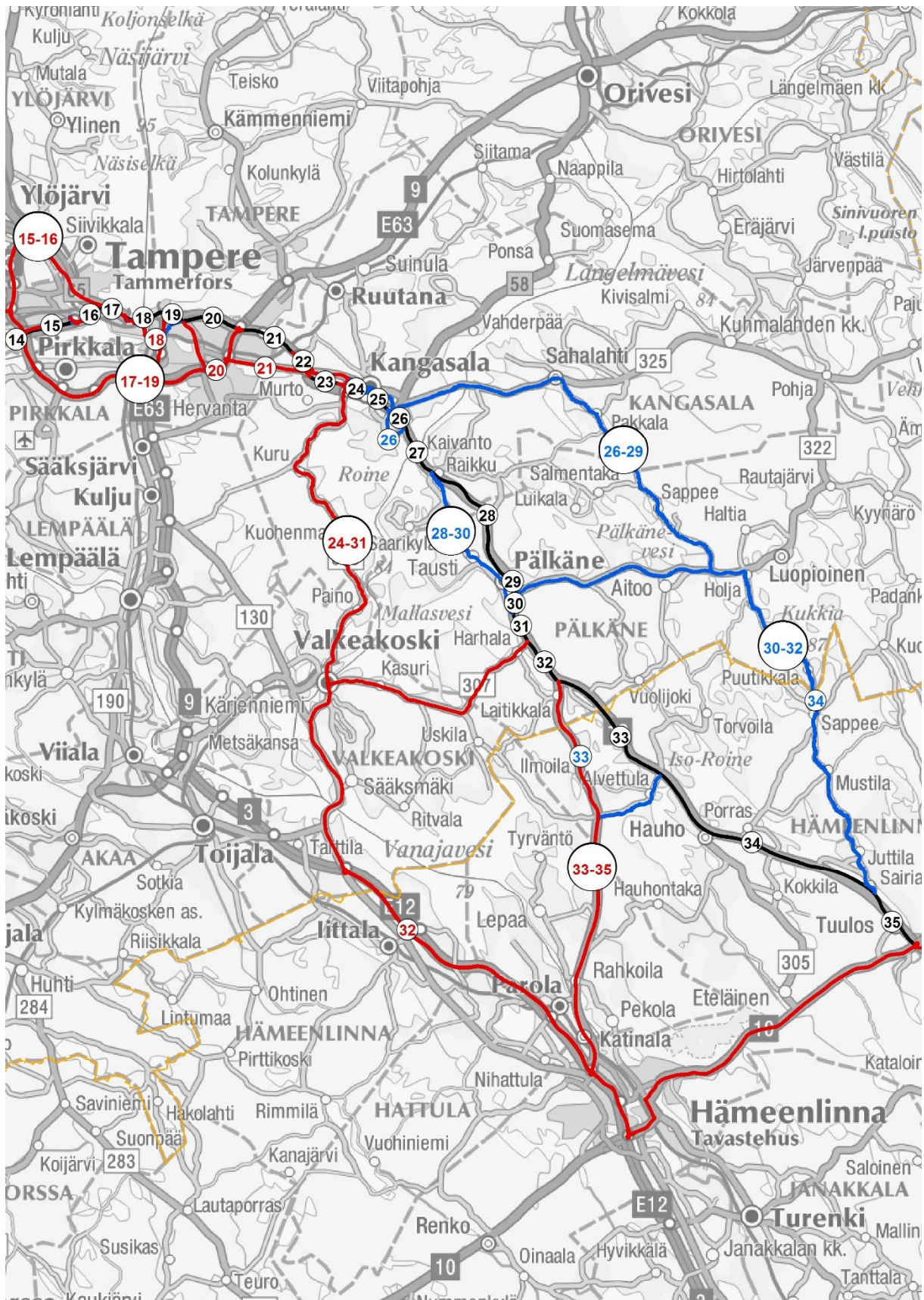
Varareitti-numero	Sektori	Luokka	Nimi	Välille	Tiet (kadut):	Pituus
0001104101	1-3	2. lk	Kalkku–Murhasaari	11/3/0–11/4/5132	Vt3 - mt 2624	31 km
0001104102	2	2. lk	Kankaantaka–Alinen	11/3/1637–11/3/6831	Rounionkatu - mt 2505 - mt 3001	8,8 km
0001104103	3	2. lk	Alinen–Linnavuori	11/4/0–11/4/5132	mt 3001 - mt 2505 - mt 2624	15 km
0001104104	4	2. lk	Linnavuori–Järvenjärvi	11/4/5132–11/5/1604	mt 2624 - mt 2505 - mt 13764 - Alumiinitie - mt 13762	8,2 km
0001104105	5-6	2. lk	Järvenjärvi–Ryömälä	11/5/1604–11/5/7899	mt 13762 - Alumiinitie - mt 13764 - mt 2505 - mt 2503	13 km
0001104106	4-7	2. lk	Murhasaari–Häijää	11/4/5132–11/7/4991	mt 2624 - vt 3 - st 249	44 km
0001104107	6-7	2. lk	Meskankulma–Häijää	11/5/3659–11/7/4991	mt 2622 - mt 2621 - st 249	27 km
0001104108	9	2. lk	Mouhijärvi–Kallonjärvi	11/9/0–11/11/6950	st 259 - mt 2592	9,6 km
0001104109	10	2. lk	Mouhijärvi–Putaja	11/9/0–11/9/8487	st 259 - mt 2591	27 km
0001104110	11-12	2. lk	Putaja–Kiikoinen	11/9/0–11/11/6950	mt 2591 - st 259 - kt 44	35 km
0001104111	13	2. lk	Kiikoinen–Koski	11/13/0–11/13/7637	kt 44 - st 257	35 km

2.2.4 Valtatie 12

Kuvissa 6-7 on esitetty yleiskartat valtatie 12 varareiteistä sekä sektorinumerointi.



Kuva 6. Valtatie 12 varareitit (1.lk) ja rajoitetut varareitit (2.lk) Tampereelta länteen sekä sektorinumerointi



Kuva 7. Valtatien 12 varareitit (1.lk) ja rajoitetut varareitit (2.lk) Tampereelta itään sekä sektorinumerointi

Valtatien 12 varareitit (1.lk)

Taulukossa 9 on esitetty valtatie 12 varareitit (1.lk) sekä sektorinumerot, joille varareitti on osoitettu.

Taulukko 9: Valtatie 12 varareitit (1.lk)

Varareitti-numero	Sektorit	Luokka	Nimi	Välille	Tiet (kadut):	Pituus
0001204001	1-2	1. lk	Mommola-Kiikka	12/114/0-12/117/7124	Vt2 - vt 11 - kt 44	120 km
0001204002	3-5	1. lk	Keikyä-Kiikka	12/117/0-12/117/7124	st 249 - kt 44	13 km
0001204003	6-12, 14	1. lk	Kiikka-Pitkäniemi	12/118/0-12/125/5177	kt 44 - st 249 - vt 11 - vt 3	60 km
0001204004	13	1. lk	Keho-Maatiala	12/125/0-12/125/3355	Emäkoskentie - Välimäenk. - mt 2505	4,9 km
0001204005	13-15	1. lk	Keho-Rahola	12/125/0-12/126/3934	Emäkoskentie. - Välimäenk. - mt 2505 - Sarpantie - mt 13793 - Nokiantie - mt 3008	10 km
0001204006	15-16	1. lk	Pitkäniemi-Paasikiventie	12/126/0-12/126/6365	vt 3 - kt 65	17 km
0001204007	17-19	1. lk	Pitkäniemi-Alasjärvi	12/126/0-12/202/400	vt 3 - vt 9	22 km
0001204008	18	1. lk	Rantaväylän tunneli	12/127/2101-12/127/4774	Satakunnankatu - Hämeenpuisto - Tampereen vt - mt 3495 - vt 9	16 km
0001204009	18	1. lk	Rantaväylän tunneli	12/127/2101-12/127/4774	Satakunnankatu - Hämeenpuisto - Tampereen valtatie - Tammelan puistokatu	6,7 km
0001204010	20	1. lk	Kekkosentie-Alasjärvi	12/201/0-12/202/400	Hervannan valtaväylä - vt9	9,2 km
0001204011	21	1. lk	Alasjärvi-Suorama	12/202/400-12/202/6803	vt 9 - Kangasalantie - st 339	9,2 km
0001204012	22	1. lk	Vatjala-Suorama	12/202/5555-12/202/6803	Vatjalantie - Lentolant. - mt 3339	3,2 km
0001204013	23	1. lk	Suorama-Rääkkölä	12/203/0-12/203/3240	st 339 - st 310	4,5 km
0001204014	24-31	1. lk	Rääkkölä-Harhala	12/203/3240-12/207/4724	st 310 - st 307	47 km
0001204015	32	1. lk	Harhala-Tuulos	12/208/0-12/214/4941	st 307 - st 310 - st 130 - vt 3 - vt 10	94 km
0001204016	33-35	1. lk	Kyllö-Tuulos	12/209/0-12/214/4941	kt 57 - vt 3 - vt 10	65 km

Valtatien 12 rajoitetut varareitit (2.lk)

Taulukossa 10 on esitetty valtatien 12 rajoitetut varareitit (2.lk) sekä sektorinumerot, joille rajoitettu varareitti on osoitettu.

Taulukko 10: Valtatien 12 rajoitetut varareitit (2.lk)

Varareitti-numero	Sektorit	Luokka	Nimi	Välille	Tiet (kadut):	Pituus
0001204101	2	2. lk	Keikyän mt– Keikyä	12/115/0– 12/116/1952	mt 12819 - st 249	7,8 km
0001204102	3	2. lk	Keikyä– Kilpijoki	12/117/0– 12/117/3585	st 249 - mt 12819	6,5 km
0001204103	5	2. lk	Jokisivun pt– Kiikka	12/117/3860– 12/117/7124	mt 12948 - kt 44	4,8 km
0001204104	6	2. lk	Kiikka– Tyrväänkylä	12/118/0– 12/118/3242	kt 44 - mt 12948	6,1 km
0001204105	7	2. lk	Tyrväänkylä– Sastamala Hyrkki	12/118/3242– 12/118/6078	mt 12949 - mt 12950 - st 252	5,4 km
0001204106	8	2. lk	Sastamala Hyrkki– Kaksonen	12/119/0– 12/119/5566	mt 2624 - vt 3 - st 249	7,8 km
0001204107	6-7	2. lk	Kiikka– Sastamala Hyrkki	12/118/0– 12/118/6078	kt 44 - st 249 - st 252	16 km
0001204108	10	2. lk	Stormin pt– Stormi	12/120/675– 12/120/1690	mt 12973 - st 301	1,9 km
0001204109	11	2. lk	Stormi– Lamminperä	12/120/1690– 12/122/8061	st 301 - mt 2992	46 km
0001204110	14-15	2. lk	Maatiala– Rahola	12/125/3355– 12/126/3934	mt 13793	7,9 km
0001204111	18	2. lk	Rantaväylän tunneli	12/127/2101– 12/127/4774	Satakunnankatu- Hämeenpuisto - Tampereen valtatie - Teiskontie	6,6 km
0001204112	24	2. lk	Rääkkölä– Kangasala vt12	12/203/3240– 12/203/4953	st 310 - st 339 - mt 3400	3,7 km
0001204113	25	2. lk	Kangasala vt12– Huutijärvi	12/203/4953– 12/203/7276	mt 3400 - st 339 - mt 13993 - Alatie - kt 58	4,2 km
0001204114	26	2. lk	Huutijärvi– Keisarinharju	12/204/0– 12/204/1313	mt 13991	4,3 km
0001204115	26-29	2. lk	Huutijärvi– Pälkäne	12/204/0– 12/207/813	kt 58 - st 325 - mt 3230 - st 322	49 km
0001204116	28-30	2. lk	Raikku– Kankahainen	12/205/973– 12/207/2380	mt 13982	13 km
0001204117	29-30	2. lk	Pälkäneen keskusta– Kankahainen	12/206/4979– 12/208/2380	mt 13980 - mt 13982	3,1 km
0001204118	30-34	2. lk	Pälkäne– Sairiala	12/207/813– 12/213/8087	st 322 - mt 3222	47 km
0001204119	33	2. lk	Kyllö– Alvettula	12/209/0– 12/210/6975	kt 57 - mt 3062	17 km

2.3 Riskikohteiden kartoitus

Varareittien varrella oleviksi riskikohteiksi tunnistettiin varareittien läheisyydessä sijaitsevat alakoulut ja yhtenäiskoulut, joissa on järjestetty opetusta 1.–9. luokka-asteille.

Riskikohteiksi tunnistetut koulut yhteystietoineen ovat merkitty reittikohtaisiin suunnitelmakarttoihin. Yhteystietona on pääasiassa koulun rehtorin puhelinnumero.

2.4 Koetut puutteet varareittitarjonnassa

2.4.1 Valtatie 3

Valtatiellä 3 luokan 1. varareitin järjestämisessä välillä Ylöjärvi–Hämeenkyrö ei ole varsinaista puutetta, mutta osuudelle on tarjolla ainoastaan yksi reittivaihtoehto, jonka opastaminen varsinkin pohjoisen suuntaan on haastavaa.

Pirkkalan kohdalla (sektorit 13-15) luokan 1. varareitti edellyttää kiertoa rantaväylän tunnelin kautta. Sektorille 15 on mahdollista saada lyhyempi varareitti, kun Linnakorven ja Pirkkalan eritasoliittymien välisen rinnakkaisväylän rakentaminen valmistuu.

2.4.2 Valtatie 9

Valtatiellä 9 merkittävin ongelma on välin Orivesi–Jämsä pitkä kiertomatka luokan 1. varareitillä. Kantatiellä 58 on lähellä Mänttää yksityistien silta (Vuorentie), jossa on 4,3 metrin korkeusrajoitus. Tästä johtuen luokan 1- varareitti joudutaan ohjamaan Virtain ja Keuruun kautta, jolloin reitille tulee pituutta lähes 200 kilometriä. Mikäli korkeusrajoitus saataisiin poistettu kantatieltä, lyhenisi kiertomatka noin 80 kilometriin. Myös Humppilan ja Urjalan välillä on ainoastaan yksi luokan 1. varareitti, josta aiheutuu noin 60 kilometrin kiertomatka.

2.4.3 Valtatie 11

Valtatiellä 11 on tarjolla luokan 1. varareittejä erittäin vähän. Käytännössä koko osuus hoidetaan kolmella reittivaihtoehdolla, joita täydentää hyvin lyhyttä päätieosuutta palvelevat reitin Kiikoisissa sekä Nokialla Kolmenkulmassa. Varsinkin Kiikoinen–Ulvila välillä kiertomatka muodostuu suureksi, koska reitti kiertää Kankaanpään kautta. Myös Murhasaaren osuudelle on tarjolla ainoastaan yksi luokan 1. varareittimahdollisuus.

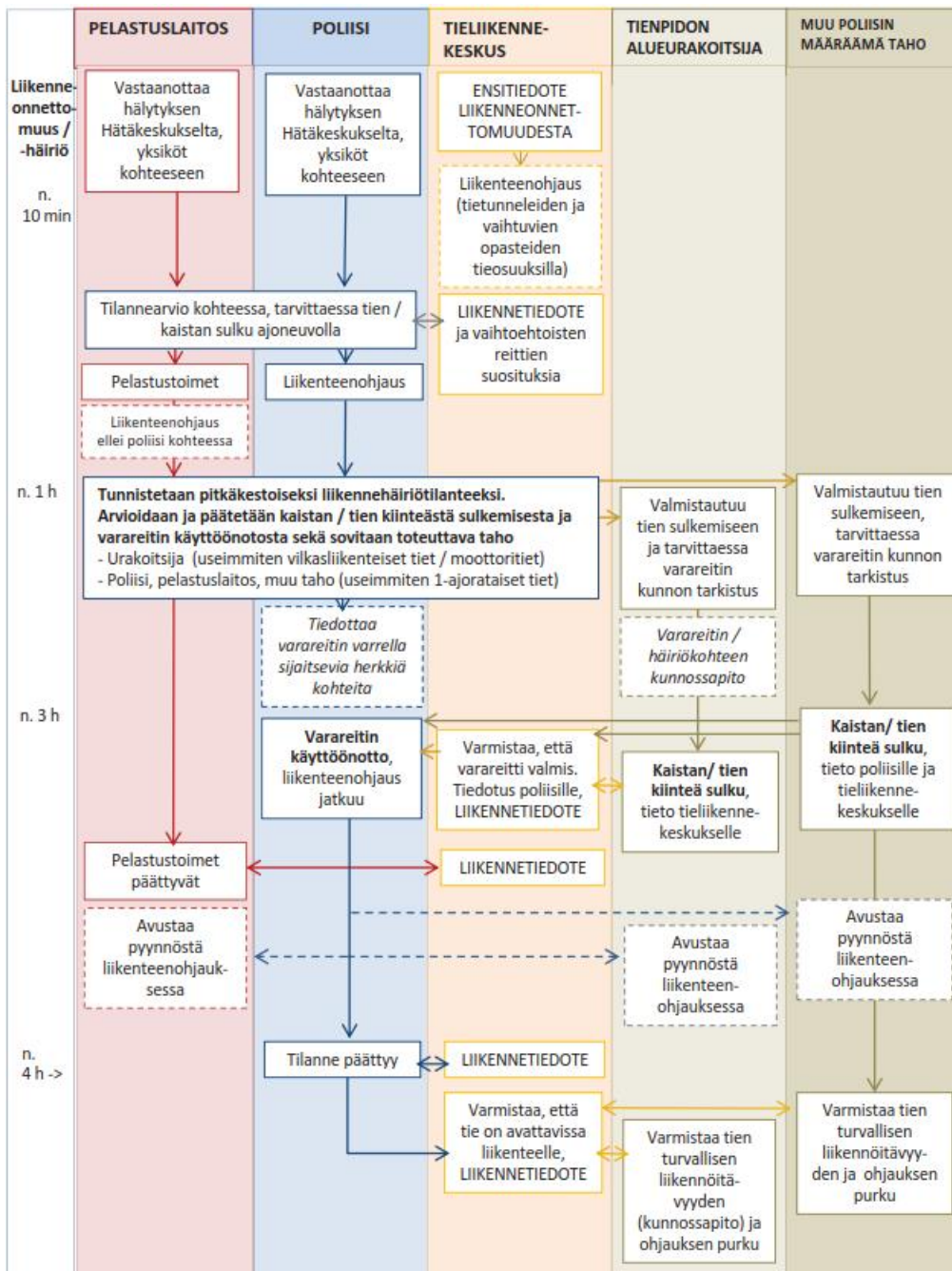
2.4.4 Valtatie 12

Valtatiellä 1 merkittävimmät varareittipuutteet ovat Huittisissa Varsinais-Suomen ja Pirkanmaan ELY-rajalla, jossa luokan 1. varareitti kiertää Ulvilan kautta valtatieltä 2. Samoin Sastamalan ja Nokian välillä luokan 1. varareitti edellyttää liikenteen ohjaamista valtateille 11. Pahin tilanne on Sorvan kohdalla (sektori 12), jossa ei ole tarjolla edes luokan 2. varareittiä. Tampereen itäpuolella Kangasalalta eteenpäin luokan 1. varareitit edellyttävät pitkiä kiertomatkoja aina Valkeakosken ja Hämeenlinnan kautta. Sektorille 32 ei ole tarjolla edes lyhyttä luokan 2. reittivaihtoehtoa, vaan kiertotie aiheuttaa aina merkittävää ylimääräistä kiertomatkaa.

3 Varareitin käyttöönoton yhteistoimintamalli

3.1 Yhteistoimintamallin kuvaus

Varareitin käyttöönotossa keskeisessä asemassa ovat operatiiviset toimijat eli Liikenneviraston tieliikennekeskus, alueelliset poliisi- ja pelastuslaitokset sekä tiestön kunnossapidon alueurakoitsijat. Seuraavassa on esitetty varareitin käyttöönoton eteneminen prosessikaaviona.



Kuva 8. Varareitin käyttöönoton yhteistoimintamalli (Liikennevirasto 38/2013)

Hätäkeskus tekee tiedon saatuaan ensiarvion tilanteesta ja hälyttää paikalle tarvittavat poliisi- ja pelastusviranomaiset sekä tarvittaessa sairaankuljetuksen. Lisäksi hätäkeskus välittää tiedon Liikenneviraston tieliikennekeskukselle. Tieliikennekeskus tekee ensitiedotteen häiriöstä sekä varoittaa ja ohjaa liikennettä tietunneleissa ja tiejaksoilla, joissa on vaihtuvia opasteita.

Poliisi ja pelastustoimi arvioivat paikalle saavuttuaan tilanteen ja ilmoittavat siitä tieliikennekeskukselle. Tieliikennekeskus tekee liikennetiedotteen ja jatkaa liikennetiedotteiden tekemistä tilanteen jatkuessa aina tarvittaessa / noin tunnin välein. Tieliikennekeskus voi antaa vaihtoehtoisten reittien suosituksia häiriökohdan ruuhkautumisen estämiseksi jo varhaisessa vaiheessa.

Paikalle ensin saapunut pelastus- tai poliisiviranomainen sulkee kaistan tai tien tarvittaessa ajoneuvolla, jotta estetään lisäonnettomuudet ja turvataan tiellä työskentelevien toimijoiden turvallisuus. Onnettomuustien sulkemisesta ja varareitin käyttöönotosta voi päättää joko poliisin kenttäjohtaja tai "tilannejohtajana" toimiva partiojohtaja taikka näiden esimies. Myös pelastustöitä johtava voi tehdä ratkaisun pelastuslain perusteella.

Jos pelastustoimintaan osallistuu useamman toimialan viranomaisia, tilanteen yleisjohtajana toimii pelastustoiminnan johtaja. Eri yksiköt toimivat oman johtonsa alaisuudessa siten, että niiden toimenpiteet kokonaisuudessaan edistävät onnettomuuden tai tilanteen seurausten tehokasta torjuntaa. Poliisi vastaa esitutkinnasta, jos kyseessä on rikosepäily, ja pelastusviranomaiset onnettomuuspaikan pelastustoimista. Poliisin ja pelastusviranomaisten kesken sovitaan liikenteen ohjaukseen ja alueen eristämiseen liittyvistä vastuista. Erityiskohteissa, kuten tunneleissa, tieliikennekeskus ja poliisi yhdessä vastaavat (pelastuslaitos johtaa) liikenteen ohjauksesta, tien tai kaistojen sulkemisesta sekä varareitin käyttöönotosta.

Tilanne tunnustetaan pitkäkestoiseksi liikennehäiriötilanteeksi mahdollisimman nopeasti. Tietyt onnettomuustyyppit, kuten kuolemaan tai vakavaan henkilövahinkoon johtaneet onnettomuudet tai esimerkiksi säiliörekän kaatuminen ja lastin valuminen maastoon, voidaan päätellä välittömästi pitkäkestoisiksi. Pelastuslaitos, poliisi ja tieliikennekeskus sopivat yhdessä varareitin käyttöönotosta ja käyttöönottoa edeltävistä toimenpiteistä. Arvioon varareitin käyttöönoton tarpeesta vaikuttavat mm. tietyyppi, häiriön ajankohta ja liikenneolosuhteet. Tieliikennekeskus antaa päätöksenteon tueksi tarvittavaa tietoa mm. liikennemääristä, liikenteen tilannekuvasta sekä mahdollisista varareiteistä ja niille asetetuista rajoitteista. Toimijat päättävät yhteisesti tilanteeseen ja olosuhteisiin sopivan varareitin/varareitit. Ensimmäisessä pyritään käyttämään varsinaisia varareittejä, joiden käyttöä ei ole rajoitettu. Mikäli tällaisia ei ole saatavilla tai kiertomatka niiden kautta muodostuisi hyvin pitkäksi, voidaan käyttöön ottaa lyhyempi, rajoitettu varareitti.

Varareitin sijaitessa koulun läheisyydessä, ottaa poliisi yhteyttä kouluun tai kuntaan varareittiä aktivoimassa.

Tieliikennekeskus ottaa yhteyttä mahdollisimman nopeasti varareitin hoitotoimenpiteiden ja mahdollisen tilapäisen varareittiohjauksen toteuttajatahona toimivaan tienpidon alueurakoitsijaan. Toteuttajataho (alueurakoitsija tai muu poliisin osoittama tahon) valmistautuu kaistan tai tien sulkemiseen ja tarvittaessa talvella varmistaa varareitin kunnon ja esteettömyyden. Alueurakoitsija vastaa varareitin ja häiriökohteen tarvittavista kunnossapitotoimista ja ilmoittaa tieliikennekeskukselle, koska liikenne voidaan ohjata varareitille. Tieliikennekeskus välittää viranomaisten ja poliisin määräämän tahon havaitsemia kunnossapitotarpeita alueurakoitsijalle. Talvihoidon toimenpiteet suoritetaan ennen liikenteen ohjaamista varareitille.

Mikäli varareitti sijaitsee yksityistiellä tai kunnan katuverkolla, ei Liikennevirasto voi määrätä ELY-keskuksen alueurakoitsijaa kunnossapitotehtävään. Tällöin poliisin tai pelastuslaitoksen tulee määrätä ko. alueurakoitsija virka-aputehtävään, tai vaihtoehtoisesti tienpitäjän tulee hoitaa kunnossapito.

Liikenteen ohjauksessa käytettävät toimijat ja niiden väliset organisointimallit ja sopimukset laaditaan varareittisuunnittelun yhteydessä paikallisella tasolla. Samassa yhteydessä ratkaistaan kysymykset kustannusten jaosta.

Varareitti pyritään avaamaan liikenteelle mahdollisimman nopeasti, heti kun talvihoidon riittävyys on varmistettu. Liikenne ohjataan varareitille jo ennen kuin varareitin tilapäinen viitoitus on toteutettu. Tieliikennekeskus tiedottaa edelleen poliisille asiasta. Tieliikennekeskus tekee liikennetiedotteen, jossa on maininta käytössä olevasta varareitistä ja siihen mahdollisesti kohdistuvista rajoitteista.

Varareiteillä, joille on asetettu ajoneuvojen korkeuden, leveyden, painon tai vaarallisten aineiden kuljetusten rajoitus, liikenteen ohjaus edellyttää erityisiä toimenpiteitä. Liikenne voidaan ohjata varareitille vasta, kun rajoitusta osoittava liikennemerkki on asetettu päätielle, ennen varareitin liittymää näkyvälle paikalle. Rajoitetun varareitin käyttöönotto edellyttää myös enemmän liikenteen ohjauksen resursseja, sillä esimerkiksi raskaan liikenteen estäminen varareitille siirtymiseen edellyttää henkilöresursseja maastoon.

Kun pelastustoimet ovat päättyneet ja tie on saatu turvallisesti liikennöitävään kuntoon, voidaan liikenteen ohjaus purkaa. Vaurioituneen kohteen kohdalla tien kiinteä sulku jatkuu, kunnes kohde on korjattu. Jokainen viranomaistoimija osaltaan kuittaa tieliikennekeskukseen toimiensa päättymisen. Tien kunnossapitourakoitsija tarkistaa, että tie voidaan avata liikenteelle.

Tieliikennekeskus laatii liikennetiedotteen aina liikenteellisten olosuhteiden muuttuessa, tai muutoin vähintään tunnin välein liikennetiedotteella. Aina ennen liikennetiedotteen lähettämistä maastossa oleva tilanne varmistetaan viranomaiselta.

Merkittävimpien varareittitilanteiden jälkeen on suositeltavaa arvioida varareitin käyttöönoton onnistumista ja sopia mahdollisista kehittämiskohteista.

3.2 Varareitin käyttöönoton kriteerit

Varareitin käyttöönoton tarpeeseen vaikuttavat monet tekijät. Väylän luokka ja väylätyyppi, häiriön ajankohda, liikennemäärä sekä ennen kaikkea tilanteen arvioitu kesto vaikuttavat varareitin aktivointitarpeeseen. Poliisi, pelastuslaitos ja Liikenneviraston tieliikennekeskus yhdessä arvioivat tarpeen varareitin käyttöönotolle. Tieliikennekeskuksen tehtävänä on tässä yhteydessä arvioida häiriön vaikutus muuhun liikenteeseen vallitsevissa olosuhteissa. Häiriötilanteen tyyppin perusteella voidaan ennustaa häiriötilanteen kestoa ja siten varareitin käyttöönoton tarvetta. Esimerkiksi kuolonkolari johtaa aina tien sulkemiseen onnettomuustutkinnan ajaksi.

Päätös varareitin käyttöönotosta tulee tehdä mahdollisimman nopeasti, jotta muulle liikenteelle aiheutuva haitta saadaan minimoitua.

Kesäolosuhteissa, jolloin varareitin hoitotoimenpiteitä ei tarvita, voidaan varareitti aktivoida nopeammin kuin talviolosuhteissa. Kesäolosuhteissa varareitti voidaan näin ollen ottaa käyttöön lyhytkestoisemmissakin häiriöissä, jos liikenteen kannalta se nähdään tarpeelliseksi.

Moottoritieosuuksilla ja muilla useampikaistaisilla teillä yhden toisen kaistan sulkeminen liikenteeltä ei johda yleensä varareitin käyttöönottoon pitkäkestoisissa häiriötilanteissakaan. Yksiajorataisella tiellä on toisen ajokaistan ollessa suljettuna mahdollista ohjata liikenne vuorotellen yhtä kaistaa pitkin, mutta liikenteen ohjaus sitoo paljon resursseja ja saattaa vaarantaa pelastushenkilöstön ja liikenteen ohjaajien turvallisuus-

den sekä heikentää merkittävästi liikenteen sujuvuutta. Varareitin aktivoiminen on tarpeen etenkin, jos näkyvydessä häiriöpaikalla on puutteita tai jos liikennemäärä ajokaistalla on yli 500 ajoneuvoa / tunnissa.

Mikäli tilanteen kesto arvioidaan yli 4 tunnin mittaiseksi, voi olla tarpeen toteuttaa tilapäinen varareittiviitoitus. Tilapäisviitoituksen toteutustarvetta tulee arvioida viitoitustehtävän vaativuuden ja merkkien paikalle saatavuuden perusteella. Liikenteen ohjaus varareitille tulee kuitenkin aloittaa jo ennen tilapäisviitoituksen toteuttamista, ellei varareitillä ole ilmeistä harhaan ajamisen mahdollisuutta. Alle 4 tunnin mittaisissa häiriöissä tilapäisviitoitusta ei yleensä kannata toteuttaa, koska viitoituksen toteutus kestää melko pitkään.

4 Liikenteenohjausperiaatteet

4.1 Varareitin liikenteenohjauksen toteutusperiaate

Varareitin liikenteenohjaus koostuu kokonaisuudessaan seuraavista tekijöistä:

- Häiriökohteen suojaaminen saapuvalta liikenteeltä.
- Pääsuunnan liikenteen ohjaaminen varareitille.
- Opastus varareitillä käyttäen vähintään kiertotieviittoja (opastetauluja käytetään, mikäli liikenteenohjausvaunun varustelu mahdollistaa sen).
- Varareitin alkupisteiden ja häiriökohteen väliin jäävien liittymien liikenteenohjaus tarvittaessa (mikäli liittyvä liikenne arvioidaan vilkkaaksi). Liikenteenohjaus on tarkoituksenmukaista toteuttaa liikenteenohjaajilla, jotka tarvittaessa voivat opastaa tienkäyttäjiä varareitille.

Suunnittelualueen lähimmät liikenteenohjausperävaunut sijaitsevat Akaassa, Lempäälässä, Orivedellä, Parkanossa, Pirkkalassa, Ylöjärvellä ja Nokialla (kaupungin omistama). Työn aikana todettiin, että vaunujen määrä on riittävät ja sijainnit palvelevat käyttöä.

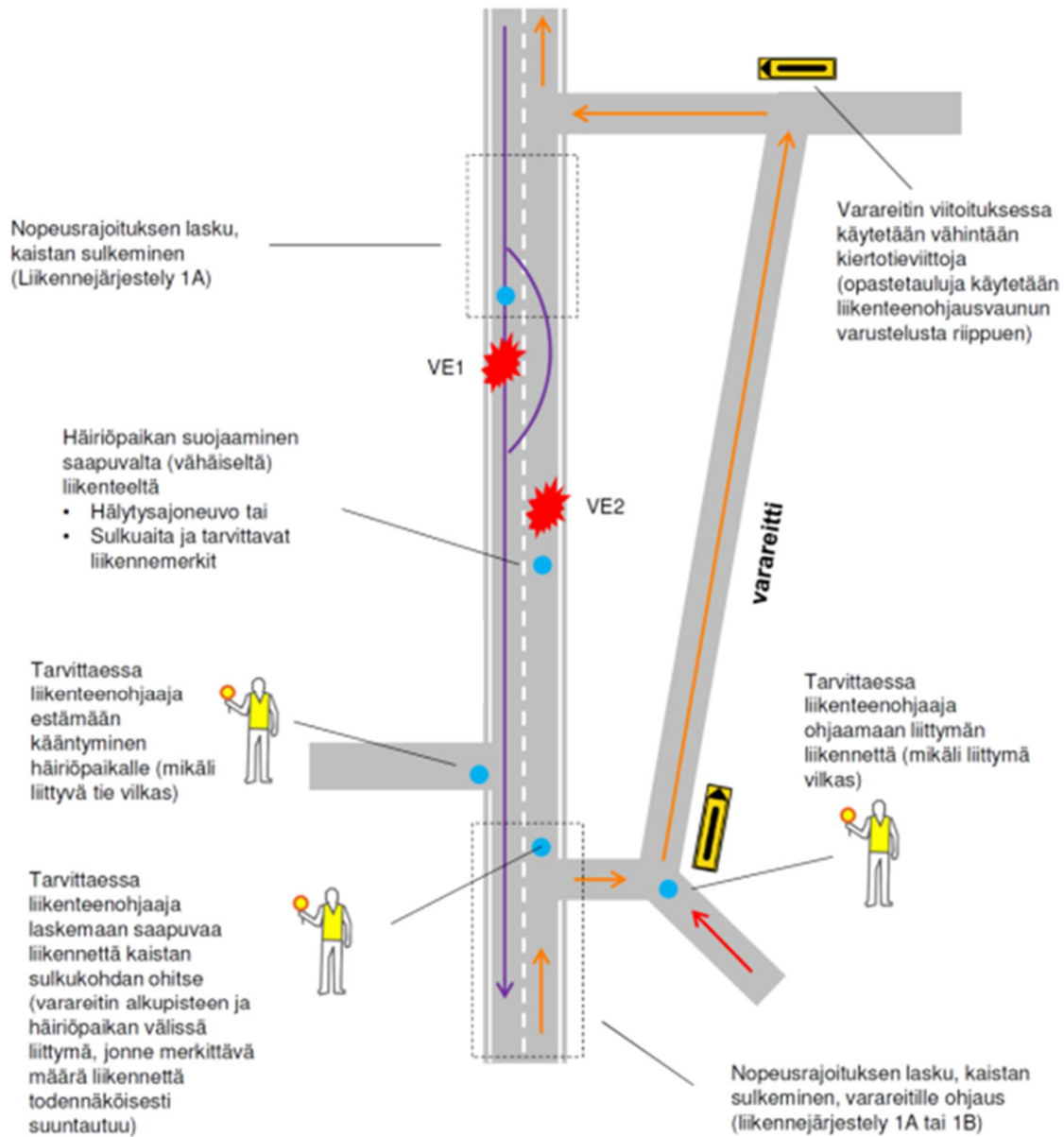


Kuva 9. Liikenteenohjausperävaunu varusteineen

Kuvassa 10 on esitetty esimerkinomainen periaate varareitin liikenteenohjauksesta. Esimerkki on laadittu tilanteesta, jossa 1-ajorataisen tieosuuden toinen ajokaista on suljettu häiriön vuoksi.

**ESIMERKKI VARAREITIN
LIIKENTEENOHJAUKSEN
TOTEUTUSPERIAATTEESTA:
Yhden suunnan liikenne varareitille
(1 + 1, yksi ajokaista suljettu)**

**VAIN TOINEN AJOSUUNTA
VARAREITILLE:**
VARAREITILLE PYRITÄÄN AINA
OHJAAAMAAN SEN SUUNNAN
LIIKENNE, JOKA ERKANEER
VALTATIETÄ OIKEALLE. NÄIN
VÄLTETÄÄN VALTATIEEN
LIIKENTEEN RISTEÄMINEN
ERKANEVASSA LIITTYMÄSSÄ.



Liikenteenohjaus varareitillä ja varareitin alkupisteiden ja häiriöpaikan välisissä liittymissä noudattaa yllä esitettyjä periaatteita riippumatta tieympäristöstä. Häiriöpaikan ja varareitin alkupisteiden liikenteenohjaustarpeet riippuvat tieympäristöstä.

Kuva 10. Esimerkki varareitin liikenteenohjauksen toteutusperiaatteesta

Tilanteissa, joissa 1-ajorataisen tien toinen kaista suljetaan häiriön vuoksi, on tarkoituksenmukaista ohjata liikennettä siten, että varareitille erkaneminen tapahtuu kääntymällä (tasoliittymässä) oikealle. Näin varareitille ohjattava liikenne ei risteä vastaan tulevan liikenteen kanssa. 2-ajorataisilla osuuksilla vastaan tulevan liikenteen huomioiminen ei luonnollisesti ole tarpeen.

4.2 Kohdekohtaiset liikenteenohjausperiaatteet

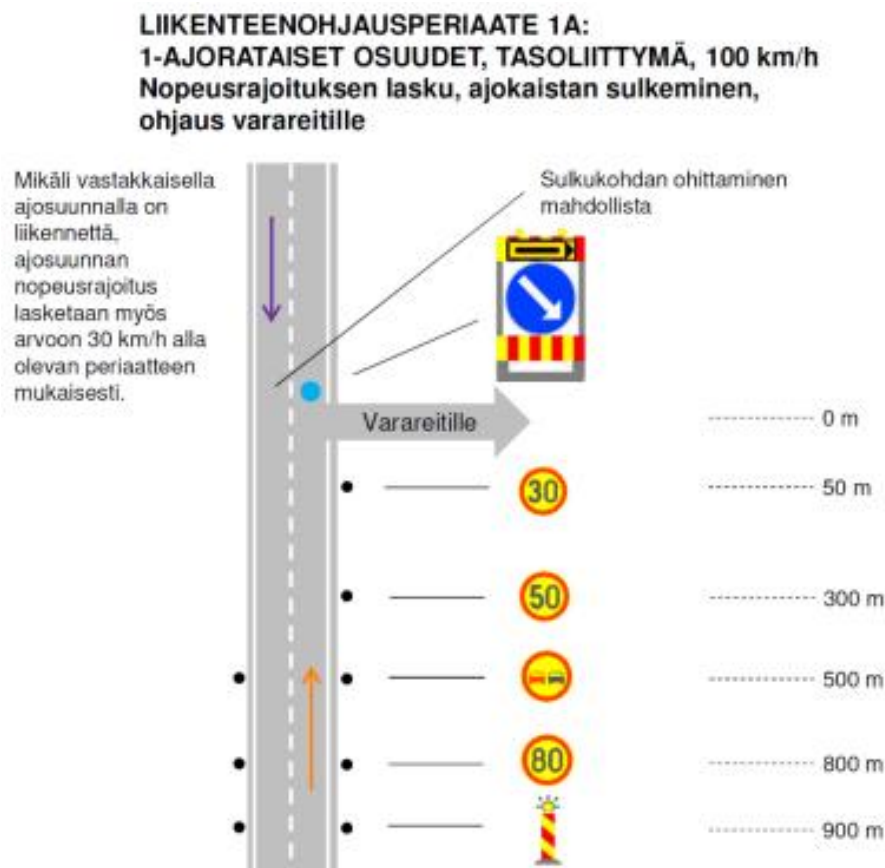
4.2.1 1-ajorataiset osuudet

Kuvissa 11 ja 12 on esitetty liikennejärjestelyt 1A ja 1B, joissa ajosuunnan liikenne hidastetaan, suljetaan ajokaista ennen onnettomuuspaikkaa ja ohjataan liikenne varareitille taso- tai eritasoliittymästä. Liikennejärjestelyssä tulee huomioida vastakkaisen ajosuunnan nopeusrajoitusten laskeminen, mikäli vastakkaiselta suunnalta saapuu liikennettä (esim. häiriö sulkee vain toisen ajokaistan tai häiriön ja sulkukohdan välissä on liittymiä).

Kun häiriö ja sen hallinta yksiajorataisella tieosuudella vaatii toisen ajokaistan sulkemisen liikenteeltä, toimitaan lähtökohtaisesti seuraavasti:

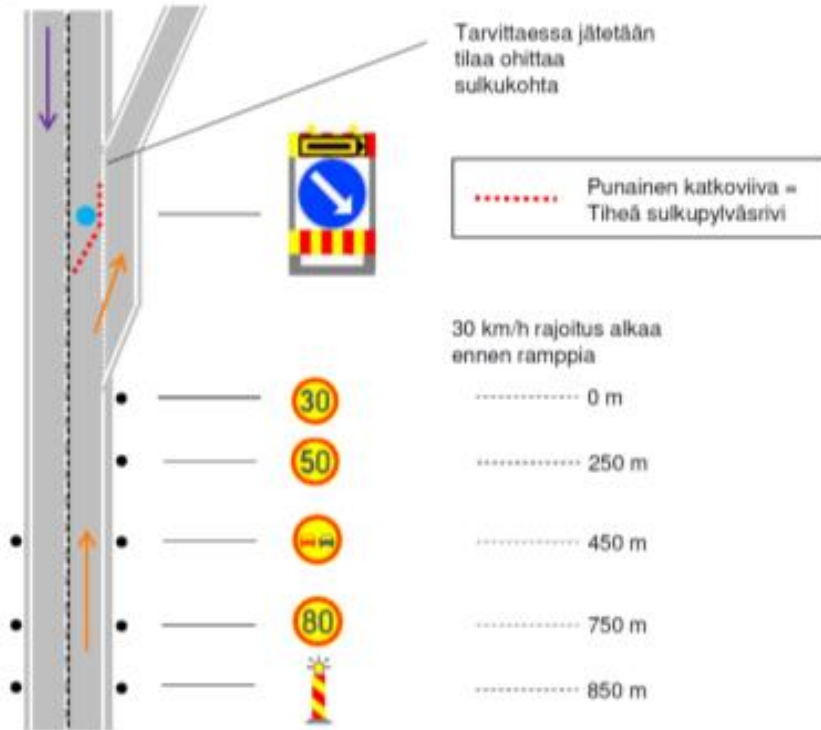
- Kun häiriötilanteen kesto arvioidaan lyhyeksi, liikenne on hiljaista ja onnettomuuspaikalla on käytössä liikenteenohjaukseen tarvittavia resursseja, liikenne ohjataan ohittamaan onnettomuuspaikka ajosuuntaa vuorotellen (esim. 5 min / suunta).
- Mikäli edellä mainitut ehdot eivät täyty, otetaan varareitti käyttöön yksisuuntaisena, jolloin toinen ajosuunnista ohjataan varareitille liikenteenohjausperiaatteiden 1A tai 1B mukaisesti (kuvat 11 ja 12). Varareitille ohjataan lähtökohtaisesti sen suunnan liikenne, joka kääntyy varareitille päätieltä oikealle. Näin vältetään liikenteen risteäminen varareitille erkanevassa liittymässä.

Mikäli häiriö vaatii koko ajoradan sulkemisen, ohjataan molempien ajosuuntien liikenne varareitille liikenteenohjausperiaatteiden 1A tai 1B mukaisesti.



Kuva 11. Liikenteenohjausperiaate 1A.

**LIIKENTEENOHJAUSPERIAATE 1B:
1-AJORATAISET OSUUDET, ERITASOLIITTYMÄ
(Normaali tai keskikaidedeпоikkileikkaus)
Nopeusrajoituksen lasku, ajokaistan sulkeminen,
ohjaus varareitille**



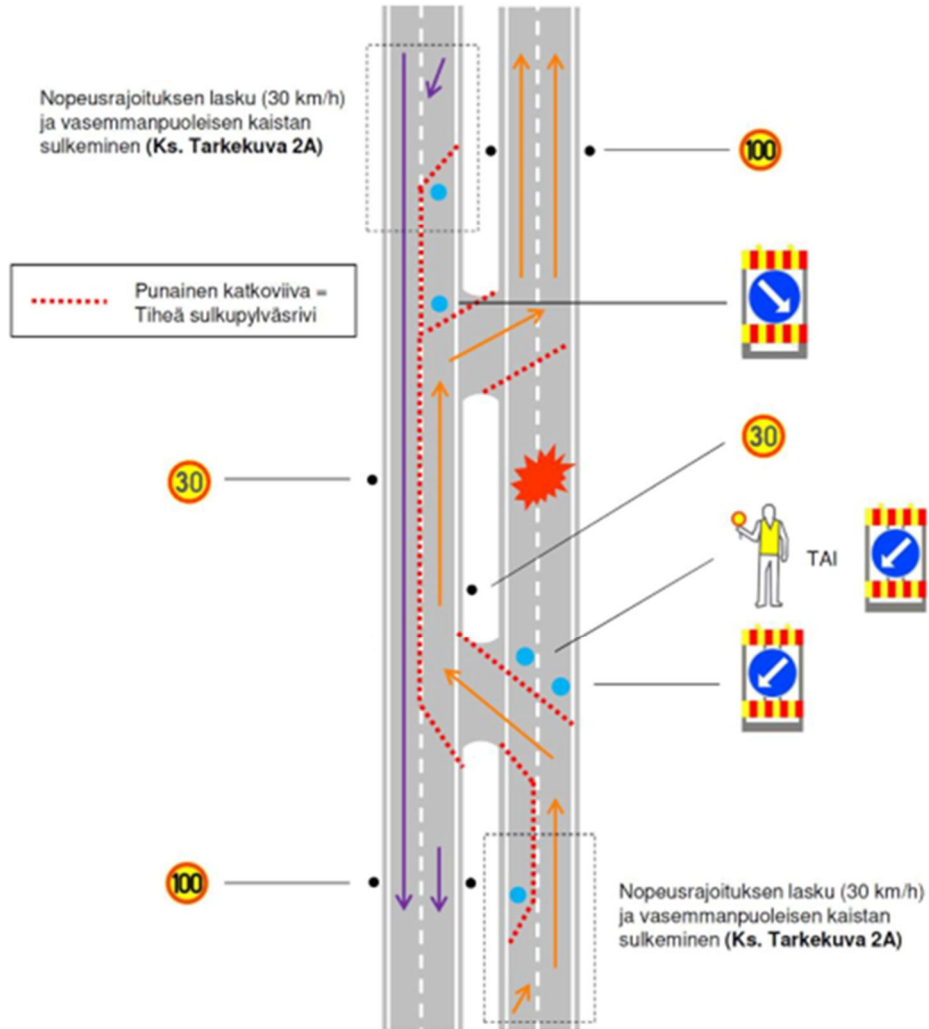
Kuva 12. Liikenteenohjausperiaate 1B.

4.2.2 Kaksiajorataiset (2+2) osuudet

Kaksiajorataisilla osuuksilla onnettomuudet katkaisevat pääsääntöisesti korkeintaan toisen ajoradan liikenteen. Poikkeuksena on erittäin harvinaiset ADR-onnettomuudet sekä massiiviset tulipalot, joiden vuoksi pelastuslaitos saattaa määrittää varoalueet.

Kuvassa 13 on esitetty liikennejärjestely 2A, jolla ajosuunnan liikenne hidastetaan, suljetaan vasemmanpuoleinen ajokaista ennen varareitille vievää liittymää ja ohjataan liikenne varareitille. Mikäli häiriö vaatii vain toisen ajokaistan sulkemisen, toimitaan kuvassa 13 esitetyn tarkekuvan 2A mukaisesti; liikenne hidastetaan, suljetaan aina vasemmanpuoleinen ajokaista, jonka jälkeen häiriöpaikka kierretään.

LIIKENTEENOHJAUSPERIAATE 2B
2-AJORATAISET OSUUDET:
 Liikenne ohjattu kaksisuuntaiseksi
 yhdelle ajoradalle
 (toinen ajorata suljettu)



Kuva 14. Liikenteenohjausperiaate 2B

Liitteet

Liite 1. Varareittitaulukot

Liite 2. Varareittien yleiskartat (erillinen liite)

Liite 3. Reittikohtaiset kartat (erillinen liite, lisäksi osoitteessa <http://aineistot.liikennevirasto.fi/varareitit/>)

Päiste	Varareitti	Luokka	Liittymäväli	Tiesoitteväli	Varareitin pituus	Varareitin käyttämät tied	Rajoitteet
3	304001	1	Iittala-Jurkkala	3/120/0-3/121/2737	7,9 km	mt 2833 - st 130	
3	304002	1	Jutikkala-Tartilla	3/121/2757-3/121/8822	7,8 km	st 130 - st 303	Osittain katuverkkoa
3	304003	1	Tartilla-Konho	3/122/0-3/123/3649	13 km	st 303 - vt 9	
3	304004	1	Konho-Valkkoski	3/123/3649-3/123/5673	8,4 km	vt 9 - st 303 - mt 3044 - st 304	
3	304005	1	Valkkoski-Kullu	3/124/0-3/126/4075	25 km	st 304 - st 130	
3	304006	1	Vallmala-Tempäälä	3/125/0-3/125/4612	9,1 km	mt 3041 - st 190 - mt 3023	
3	304007	1	Lempäälä-Kullu	3/126/0-3/126/4075	8,1 km	mt 3023 - st 190 - st 130	
3	304008	1	Kullu-Kullu Puskainen	3/134/0-3/134/3437	5,7 km	st 130 - mt 13784	
3	304009	1	Kullu Puskainen-Sääksjärvi	3/134/3437-3/134/6360	4,7 km	mt 13784 - st 130 - mt 309	
3	304010	1	Sääksjärvi-Lakelava	3/135/0-3/136/2772	7 km	st 309 - st 130	
3	304011	1	Särkijärvi-Lakelava	3/135/3837-3/136/2772	4 km	Leppästenoinkatu - Autovarikonkatu - Automiehenkatu - st 130	Osittain katuverkolla
3	304012	1	Tempere E-Pirkanemi	3/136/0-3/138/2774	22 km	vt 9 - Hervannan valtatie - vt 12	Osittain katuverkolla
3	304013	1	Pirkkala-Rajaniemi	3/137/0-3/137/2431	4,3 km	st 308 - Teollisuustie - Turkkirata - mt 3022	Pääosin katuverkolla
3	304014	1	Rajaniemi-Kalkku	3/138/0-3/138/4903	8 km	mt 3022 - mt 13782 - mt 13793 - Kalkun kehätie - Kolmisaarankatu	Osittain katuverkolla
3	304015	1	Pirkaniemi-Elovaio	3/138/2774-3/139/5802	15 km	vt 12 - kt 65	
3	304016	1	Kalkku-Myllypuro	3/139/0-3/139/1851	4,3 km	Kolmisaarankatu - Teollisuustie - mt 3005	Osittain katuverkolla
3	304017	1	Myllypuro-Pikku-Ahvenisto	3/139/1851-3/139/4178	4 km	mt 3005 - mt 3006 - mt 3007	
3	304018	1	Pikku-Ahvenisto-Kolsoppi	3/139/4178-3/203/1356	3,5 km	mt 3007 - Soppentie	Osittain katuverkolla
3	304019	1	Kalkku-Kyroskoski	3/139/0-3/207/2028	44 km	vt 11 - st 249	
3	304020	1	Hämeenkyrö-Hettola	3/206/1831-3/213/6711	42 km	st 276	
3	304021	1	Kyroskoja-Kyroskoski	3/207/837-3/207/2028	3 km	mt 13135 - mt 3002	
3	304022	1	Kyroskoski-Nuuti	3/208/0-3/208/2609	3,3 km	mt 3002 - mt 2761	
3	304023	1	Ikaalinen-Parkano	3/210/2105-3/212/8080	68 km	st 261 - vt 23	
3	304024	1	Parkano-Karviantie	3/212/8080-3/215/11394	7,1 km	vt 23 - mt 13322 - mt 13323 - st 274	
3	304025	1	Karviantie-Huikko	3/215/11389-3/224/4804	66 km	st 274 - st 273	
3	304026	1	Parkano P-Linnankylä	3/217/0-3/217/6290	9,9 km	mt 2742 - vt 23	
3	304101	2	Tartilla-Toijala	3/122/0-3/122/4795	8,8 km	st 303 - Satamatie	Ei sovellu raskaalle liikenteelle. Osittain katuverkolla
3	304102	2	Toijala-Konho	3/123/0-3/123/3649	9,6 km	Satamatie - st 303 - vt 9	Ei sovellu raskaalle liikenteelle. Osittain katuverkolla
3	304103	2	Valkkoski-Vallmala	3/124/0-3/124/8350	15 km	st 304 - mt 3041	Ei sovellu raskaalle liikenteelle tavikivillä
3	304104	2	Sarankulma-Linnakorpi	3/136/2334-3/123/4672	3,9 km	mt 3022 - Saapastie - Linnakalliontie - Kurkiantie	Ei sovellu raskaalle liikenteelle. Pääosin katuverkolla
3	304105	2	Sarankulma-Rajaniemi	3/136/2334-3/137/2431	7,8 km	mt 3022	Ei sovellu raskaalle liikenteelle tavikivillä
3	304106	2	Elovaio-Kolsoppi	3/203/0-3/203/1356	2,3 km	kt 65 - Elovaiontie	Ei sovellu raskaalle liikenteelle tavikivillä. Osin katuverkolla
3	304107	2	Kolsoppi-Metsäkylä Vaasantie	3/203/1356-3/203/3835	2,8 km	Vanha Vaasantie	Ei sovellu raskaalle liikenteelle
3	304108	2	Metsäkylä Pinsiö-Sasi	3/203/4137-3/203/5250	12 km	mt 13145 - mt 2624	Ei sovellu raskaalle liikenteelle
3	304109	2	Sasi-Ahrola	3/204/5250-3/206/184	13 km	mt 2624 - mt 2623	Ei sovellu raskaalle liikenteelle
3	304110	2	Särkällä-Hämeenkyrö	3/205/261-3/206/2126	15 km	mt 13149 - mt 13151 - mt 13133 - st 276	Ei sovellu raskaalle liikenteelle
3	304111	2	Sikuri-kaalinen	3/209/0-3/209/4580	8,2 km	mt 13139 - mt 2595	Ei sovellu raskaalle liikenteelle tavikivillä
3	304112	2	Sammil-Kivikkala	3/210/2105-3/211/1020	5 km	st 201 - mt 13257	Ei sovellu raskaalle liikenteelle tavikivillä
3	304113	2	Mansoniemi-Parkano	3/213/0-3/215/8080	28 km	mt 2611 - vt 23	Ei sovellu raskaalle liikenteelle tavikivillä
3	304114	2	Riitsala-Hettola	3/213/653-3/213/6711	5,6 km	mt 13269 - st 276	Ei sovellu raskaalle liikenteelle tavikivillä
3	304115	2	Karviantie-Parkano P	3/215/11210-3/215/13041	2,7 km	mt 13331 - mt 13332 - mt 2742	Ei sovellu raskaalle liikenteelle tavikivillä
3	304116	2	Linnankylä-Hoseus Mustajärventie	3/218/0-3/220/3927	32 km	vt 23 - mt 2790 - mt 13341 - mt 13344	Ei sovellu raskaalle liikenteelle

Pääte	Varareitti	Luokka	Liittymäväli	Tiesoitteväli	Varareitin pituus	Varareitin käyttämät tiet	Rajoitteet
9	904001	1	Humpplä-Urjala	9/119/0-9/121/7598	60 km	vt 2-vt10-mt 284	
9	904002	1	Urjala-Hirsikangas	9/121/7598-9/124/10375	33 km	mt 284-mt 2847-mt 303	
9	904003	1	Järviö-Konho	9/124/4149-9/124/11553	20 km	mt 190-mt 2023	
9	904004	1	Hirsikangas-Konho	9/124/10375-9/124/11553	6,3 km	mt 303-mt 3044-mt 304	
9	904005	1	Tampere E-Lahdesjärvi	9/204/0-9/204/1211	3 km	Leppästenaukio-Automiehenkatu	Kokonaan katuverkoilla
9	904006	1	Tampereen E-Hallila	9/204/0-9/204/4105	10 km	mt 309-Hervannan vakaaväylä	Oittain katuverkoilla
9	904007	1	Hallila-Alasjärvi	9/205/0-9/205/4590	10 km	Hervannan vakaaväylä-vt 12	Oittain katuverkoilla
9	904008	1	Alasjärvi-Orvesi	9/206/0-9/210/8310	49 km	vt 12-mt 38	
9	904009	1	Kutema-Orvesi	9/210/0-9/210/8310	13 km	mt 3241-mt 38	
9	904010	1	Orvesi-Jämsän kiertoliittymä	9/211/0-9/220/1325	190 km	mt 38-mt 66-vt 23-mt 38-mt 36	
9	904101	2	Humpplä-Kalanieniemi, Urjala	9/119/0-9/121/1045	21 km	vt 2-mt 13581-mt 13583	
9	904102	2	Kalanieniemi, Urjala-Urjala	9/121/1048-9/121/7598	21 km	mt 13583-mt 13603-mt 284	Ei soveltu raskaalle liikenteelle
9	904103	2	Urjala-Urjala Uusisaari	9/121/7598-9/121/12287	11 km	mt 284-mt 13707	Ei soveltu raskaalle liikenteelle
9	904104	2	Urjala-Kylmäkoski	9/121/12287-9/123/4031	32 km	mt 284-mt 2847-mt 2852	Ei soveltu raskaalle liikenteelle
9	904105	2	Kylmäkosken keskusta-Tipuri	9/124/0-9/124/2470	3,1 km	mt 13720	Ei soveltu raskaalle liikenteelle
9	904106	2	Kylmäkoski-Järviö	9/124/0-9/124/4149	23 km	mt 2852-2847-mt 2851	Ei soveltu raskaalle liikenteelle
9	904107	2	Järviö-Hirsikangas	9/124/4149-9/124/10375	7,3 km	mt 150-mt 3043-mt 303	Ei soveltu raskaalle liikenteelle
9	904108	2	Kässlä-Altovuori	9/205/3275-9/206/3267	7,2 km	mt 14003	Ei soveltu raskaalle liikenteelle
9	904109	2	Altovuori-Orvesi	9/206/3267-9/210/8310	79 km	mt 338-mt 66-mt 38	Ei soveltu raskaalle liikenteelle
9	904110	2	Tarastejärvi-Suinula	9/206/6977-9/206/10609	6,4 km	mt 3400-mt 3403	Ei soveltu raskaalle liikenteelle
9	904111	2	Orvesi-Orvesi Teollisuustie	9/211/0-9/211/930	2,6 km	mt 38-Teollisuustie	Ei soveltu raskaalle liikenteelle
9	904112	2	Orvesi-Orvesi Holma	9/211/0-9/211/7635	23 km	mt 38-mt 3266-mt 14223	Ei soveltu raskaalle liikenteelle
9	904113	2	Orvesi-Kokkola	9/211/0-9/211/5840	28 km	mt 38-mt 3413	Ei soveltu raskaalle liikenteelle
9	904114	2	Orvesi Karttini länsi-Langelmäki Karttini itä	9/212/5970-9/212/6178	3,3 km	mt 14223	Ei soveltu raskaalle liikenteelle
9	904115	2	Orvesi-Jämsän kiertoliittymä	9/211/0-9/220/1325	82 km	mt 38-mt 36	Soveltuu raskaalle liikenteelle rajoitusten, korkeusrajoitus 4,3 m
11	1104001	1	Kalkku-Kenkaantaka	11/3/0-11/3/1637	4,2 km	Kolmihaarekatu-Rounionkatu-Ölyte	Kokonaan katuverkoilla
11	1104002	1	Kalkku-Häijäs	11/3/0-11/3/4991	50 km	vt 3-mt 249	
11	1104003	1	Häijäs-Kilkoinen	11/8/0-11/13/7637	47 km	mt 249-mt 2583-mt 44	
11	1104004	1	Nevanperä-Kilkoinen	11/13/6695-11/13/7637	3,2 km	mt 12960-mt 12964-mt 44	
11	1104005	1	Kilkoinen-Honkaluoto	11/14/0-11/20/3750	103 km	mt 44-vt 23-vt 8-vt 2	
11	1104101	2	Kalkku-Murhassari	11/3/0-11/4/5132	31 km	vt3-mt 2624	Ei soveltu raskaalle liikenteelle
11	1104102	2	Kenkaantaka-Alinen	11/3/1637-11/3/6831	8,8 km	Rounionkatu-mt 2505-mt 3001	Ei soveltu yhdistelmäajoneuvoille, Oittain katuverkoilla
11	1104103	2	Alinen-Linnaavuori	11/4/0-11/4/5132	15 km	mt 3001-mt 2505-mt 2624	Ei soveltu raskaalle liikenteelle
11	1104104	2	Linnaavuori-Järvenjärvi	11/4/5132-11/5/1604	8,2 km	mt 2624-mt 2505-mt 13764-Aluminittie-mt 13762	Ei soveltu yhdistelmäajoneuvoille, painorajoitettu siltä. Ei soveltu raskaalle liikenteelle
11	1104105	2	Järvenjärvi-Ryömälä	11/5/1604-11/5/7899	13 km	mt 13762-mt 13764-mt 2505-mt 2503	Ei soveltu raskaalle liikenteelle
11	1104106	2	Murhassari-Häijäs	11/4/5132-11/7/4991	44 km	mt 2622-vt 3-mt 249	Ei soveltu raskaalle liikenteelle
11	1104107	2	Meskanluoma-Häijäs	11/5/3659-11/7/4991	27 km	mt 2622-mt 2621-mt 249	Ei soveltu raskaalle liikenteelle
11	1104108	2	Mouhijärvi-Kallionjärvi	11/9/0-11/11/6930	9,6 km	mt 259-mt 2592	Ei soveltu raskaalle liikenteelle
11	1104110	2	Mouhijärvi-Putaja	11/9/0-11/9/8487	27 km	mt 259-mt 2591	Ei soveltu raskaalle liikenteelle
11	1104111	2	Putaja-Kilkoinen	11/9/0-11/11/6930	35 km	mt 2591-mt 259-mt 44	Ei soveltu raskaalle liikenteelle
11	1104112	2	Kilkoinen-Koski	11/13/0-11/13/7637	35 km	mt 44-mt 237	Ei soveltu raskaalle liikenteelle. Keilikkoaikaa tielle 237 asennettava 30 km/h rajoitus ennen varareitin käyttöönottoa

päätie	Varareitti	Luokka	Littyväväli	Tiesoitteväli	Varareitin pituus	Varareitin käyttämät tied	Rajotteet
12	1204001	1	Mommola-Kukka	12/114/0-12/117/7124	120 km	vt 2 - vt 11 - kt 44	
12	1204002	1	Keiky-Kikka	12/117/0-12/117/7124	13 km	st 249 - kt 44	
12	1204003	1	Kikka-Pitäniemi	12/118/0-12/123/5177	60 km	kt 44 - st 249 - vt 11 - vt 3	
12	1204004	1	Keih-Maastiala	12/125/0-12/125/3355	4,9 km	Emäkoskentie - Välimäenkatu - mt 2505	Oittain katuverkolla
12	1204005	1	Keih-Rahola	12/125/0-12/126/3934	10 km	Emäkoskentie - Välimäenkatu - mt 2505 - Sarpantie - mt 13793 - Nokiantie - mt 3008	Pääosin katuverkolla
12	1204006	1	Pitäniemi-Paasikventie	12/126/0-12/126/6365	17 km	vt 3 - kt 65	
12	1204007	1	Pitäniemi-Alasjärvi	12/126/0-12/202/400	22 km	vt 3 - vt 9	
12	1204008	1	Rantaväylän tunneli	12/127/2101-12/127/4774	16 km	Satakunnankatu - Hämeenpuisto - Iampereen varate - mt 3490 - vt 9	Pääosin katuverkolla
12	1204009	1	Rantaväylän tunneli	12/127/2101-12/127/4774	6,7 km	Satakunnankatu - Hämeenpuisto - Tammelin puistokatu	Pääosin katuverkolla
12	1204010	1	Kekkosentie-Alasjärvi	12/201/0-12/202/400	9,2 km	Hervannan väistäväylä - vt9	Oittain katuverkolla
12	1204011	1	Alasjärvi-Suorama	12/202/400-12/202/6803	9,2 km	vt 9 - Kangasalentie - st 339	Oittain katuverkolla
12	1204012	1	Vahtiala-Suorama	12/202/5555-12/202/6803	3,2 km	Vahtialantie - Lentolantie - mt 3339	Oittain katuverkolla
12	1204013	1	Suorama-Raakkola	12/203/0-12/203/3240	4,3 km	st 339 - st 310	Oittain katuverkolla
12	1204014	1	Raakkola-Harhala	12/203/3240-12/207/4724	47 km	st 310 - st 307	
12	1204015	1	Harhala-Tuulos	12/208/0-12/214/4941	94 km	st 307 - st 310 - st 130 - vt 3 - vt 10	
12	1204016	1	Kyö-Tuulos	12/209/0-12/214/4941	65 km	kt 57 - vt 3 - vt 10	
12	1204101	2	Keikyan mt-Keikyä	12/115/0-12/116/1952	7,8 km	mt 12819 - st 249	Ei soveltu raskaalle liikenteelle täykeillä
12	1204102	2	Keiky-Kiljojoki	12/117/0-12/117/3585	6,5 km	st 249 - mt 12819	Ei soveltu raskaalle liikenteelle täykeillä
12	1204103	2	Jokisuon pt-Kikka	12/117/5800-12/117/7124	4,8 km	mt 12948 - kt 44	Ei soveltu raskaalle liikenteelle täykeillä
12	1204104	2	Kikka-Tyrväänkylä	12/118/0-12/118/3242	6,1 km	kt 44 - mt 12948	Ei soveltu raskaalle liikenteelle täykeillä
12	1204105	2	Tyrväänkylä-Sastamala Hyrki	12/118/3242-12/118/6078	5,4 km	mt 12949 - mt 12950 - st 252	Ei soveltu raskaalle liikenteelle täykeillä
12	1204106	2	Sastamala Hyrki-Kaksonen	12/119/0-12/119/5566	7,8 km	mt 2024 - vt 3 - st 249	Ei soveltu raskaalle liikenteelle täykeillä. Oittain katuverkolla
12	1204107	2	Kikka-Sastamala Hyrki	12/118/0-12/118/6078	16 km	kt 44 - st 249 - st 252	Ei soveltu raskaalle liikenteelle täykeillä. Oittain katuverkolla
12	1204108	2	Stormin pt-Stormi	12/120/675-12/120/1690	1,9 km	mt 12973 - st 301	Ei soveltu raskaalle liikenteelle
12	1204109	2	Stormi-Lammiperä	12/120/1690-12/122/8061	46 km	st 301 - mt 2992	Ei soveltu raskaalle liikenteelle täykeillä
12	1204110	2	Maastiala-Rahola	12/125/3355-12/126/3934	7,9 km	mt 13793	Ei soveltu raskaalle liikenteelle. Oittain katuverkolla
12	1204111	2	Rantaväylän tunneli	12/127/2101-12/127/4774	6,6 km	Satakunnankatu - Hämeenpuisto - Tammelin vältatie - Teuskontie	Ei sovelly yli 4,0 m korkeille ajoneuvoille. Pääosin katuverkolla
12	1204112	2	Raakkola-Kangasala vt12	12/203/3240-12/203/4953	3,7 km	st 310 - st 339 - mt 3400	Ei soveltu raskaalle liikenteelle täykeillä. Oittain katuverkolla
12	1204113	2	Kangasala vt12-Huutijärvi	12/203/4953-12/203/7276	4,2 km	mt 3400 - st 339 - mt 13993 - Alstie - kt 58	Ei soveltu raskaalle liikenteelle. Oittain katuverkolla
12	1204114	2	Huutijärvi-Keisariharju	12/204/0-12/204/1313	4,3 km	mt 13991	Ei soveltu raskaalle liikenteelle
12	1204115	2	Huutijärvi-Päälane	12/204/0-12/207/813	49 km	kt 58 - st 325 - mt 3230 - st 322	Ei soveltu raskaalle liikenteelle täykeillä
12	1204116	2	Raike-Kankahainen	12/205/975-12/207/2380	13 km	mt 13982	Ei soveltu raskaalle liikenteelle
12	1204117	2	Pääkänen kekusta-Kankahainen	12/206/4979-12/208/7380	3,1 km	mt 13980 - mt 13982	Ei soveltu raskaalle liikenteelle täykeillä
12	1204118	2	Pääkane-Sairala	12/207/813-12/213/6087	47 km	st 322 - mt 3222	Ei soveltu raskaalle liikenteelle täykeillä
12	1204119	2	Kyö-Alvettula	12/209/0-12/210/6975	17 km	kt 57 - mt 3002	Ei soveltu raskaalle liikenteelle täykeillä

KUVAAILULEHTI

Julkaisusarjan nimi ja numero Raportteja 1/2018				
Vastuualue Liikenne ja infrastuktuuuri				
Tekijät Antti Soisalo, Destia Oy Antti Udd, Destia Oy		Julkaisuaika Tammikuu 2018		
		Kustantaja Julkaisija Pirkanmaan elinkeino-, liikenne- ja ympäristökeskus		
		Hankkeen rahoittaja toimeksiantaja Pirkanmaan elinkeino-, liikenne- ja ympäristökeskus		
Julkaisun nimi Varareittisuunnitelma valtateille 3, 9, 11 ja 12 Pirkanmaan ELY-keskus				
Tiivistelmä Tässä varareittisuunnitelmassa esitetään Liikenneviraston ohjeistuksen mukaiset varareitit valtateille 3, 9, 11 ja 12 Pirkanmaan ELY-keskuksen alueelle. Suunnitteluosuuden pituus on yhteensä noin 445 km. Suunnitelmaraportin lisäksi työssä on laadittu tiekohtaiset yleiskartat ja reittikohtaiset varareittikartat erillisinä pdf-tiedostoina. Yleiskartoissa on esitetty päätien sektorijako sekä kaikki varareitit sektorikohtaisesti. Reittikohtaisissa kartoissa jokainen varareitti on esitetty omalla A4-lomakkeella, jossa on kartan lisäksi reitin yksilöivät tiedot sekä varareittiluokkaan liittyvät rajoittavat ehdot. Reittikohtaisissa kartoissa on myös esitetty reittien varrella olevat koulut yhteystietoineen.				
Asiasanat (YSA:n mukaan) Varareitit, Reitit, Häiriönhallinta, Liikenteenohjaus,				
ISBN (painettu) 978-952-314-xxx-x	ISBN (PDF) 978-952-314-657-0	ISSN-L 2242-2846	ISSN (painettu) 2242-2846	ISSN (verkojulkaisu) 2242-2854
www www.doria.fi/ely-keskus		URN URN:ISBN:978-952-314-657-0	Kieli Suomi	Sivumäärä 40
Julkaisun myynti/jakaja				
Kustannuspaikka ja aika Tampere Tammikuu 2018			Painotalo -	

RAPORTEJA 1 | 2018

**VARAREITTISUUNNITELMA VALTATEILLE 3, 9, 11 JA 12
PIRKANMAAN ELY-KESKUS**

Pirkanmaan elinkeino-, liikenne- ja ympäristökeskus

ISBN 978-952-314-657-0 (PDF)

ISSN-L 2242-2846

ISSN 2242-2854 (verkkajulkaisu)

URN:ISBN:978-952-314-657-0

www.doria.fi/ely-keskus | www.ely-keskus.fi