

VATT-TUTKIMUKSIA

84

VATT-RESEARCH REPORTS

Moisio Antti - Kangasharju Aki  
Ahtonen Sanna-Mari

**MENESTYKSEN MITTA?  
Vaihtoehtoisia mittareita  
aluetalouden kehitykselle**

ISBN 951-561-388-4

ISSN 0788-5008

Valtion taloudellinen tutkimuskeskus

Government Institute for Economic Research

Hämeentie 3, 00530 Helsinki, Finland

Email: [etunimi.sukunimi@vatt.fi](mailto:etunimi.sukunimi@vatt.fi)

[www.vatt.fi](http://www.vatt.fi)

Oy Nord Print Ab

Helsinki, joulukuu 2001

MOISIO ANTTI - KANGASHARJU AKI - AHTONEN SANNA-MARI: MENESTYKSEN MITTA? Vaihtoehtoisia mittareita aluetalouden kehitykselle. Helsinki, VATT, Valtion taloudellinen tutkimuskeskus, Government Institute for Economic Research, 2001, (B, ISSN 0788-5008, No 84). ISBN 951-561-388-4.

**Tiivistelmä:** Tutkimuksessa tarkastellaan viime vuosien aluekehitystä kuuden alueryhmän tasolla (Helsingin seutu, muut kasvukeskukset, teollisuuskeskukset, maaseudun palvelukeskukset, muut maakuntakeskukset ja harvaan asuttu maa-seutu). Tavoitteena on selvittää syitä alueiden välisiin kasvueroihin käyttäen paitsi perinteisiä tuotanto- ja työllisyystietoihin pohjautuvia indikaattoreita, myös uusia aluetaloutta kuvaavia mittareita, kuten kilpailukykyä. Tutkimuksessa selvitetään myös alueellisen eriytymisen vaikutusta kuntien toimintaedellytyksiin. Tutkimustulosten mukaan yksityisten palvelujen erilainen kehitys on keskeisin tekijä työllisyydellä mitattujen alue-erojen kasvussa. Toisaalta myös julkisen sektorin kehitys on lisännyt alue-eroja, sillä julkisten työpaikkojen supistuminen on ollut lievintä muutoinkin eniten kasvavilla alueilla. Kilpailukykyindeksillä mitattuna Helsingin seutu on selvästi kilpailukykyisin, tämän jälkeen tulevat muut aluekeskukset maaseudun jäädessä selvästi muista jälkeen. Myös maaseudun kuntien talousasema on aivan viime aikoina heikentynyt.

**Asiasanat:** Aluetalous, alueellinen kilpailukyky, uusi kasvuteoria

**Abstract:** In this paper the regional competitiveness in Finland is examined using both the traditional indicators and new indicators developed for the new growth theory. By regional competitiveness we mean the operational framework of private firms, the living environment of the people as well as the welfare services of the municipalities. Six regional groups were formed for the study: Helsinki region, other growth centres, other regional centres, industrial centres, rural centres and sparsely inhabited rural areas. According to the results, private services are the main cause for differences in regional employment growth. Another finding is that the public sector has increased the regional employment differences, because public sector employment has least decreased in the growth regions. Using regional competitiveness index, Helsinki region is found to be the most competitive region in Finland, and the sparsely populated rural area the least competitive. In addition to the weak competitiveness, rural municipalities' economic situation has deteriorated during recent years.

**Key words:** Regional development, regional competitiveness, new growth theory



## Esipuhe

Käsillä oleva julkaisu *MENESTYKSEN MITTA? Vaihtoehtoisia mittareita alue-talouden kehitykselle* on rahoitettu sisäasiainministeriön asettaman Suomen alue-kehittämisstrategia 2013 –työryhmän toimesta. Työryhmän tehtävä on määritellä pitkän aikavälin aluekehittämisstrategia. Työryhmän puheenjohtaja on kehitys-johtaja Risto Tienari sisäasiainministeriöstä ja työryhmään kuuluu edustajia eri ministeriöistä, aluehallinnosta, kunnista, työmarkkinaliitoista, tutkimuslaitoksista ja yliopistoista. Työryhmän toimiaika on 1.5.2001 – 31.12.2002.

Käsillä olevan tutkimuksen tavoitteena on selvittää alueiden kilpailukyvyn tekijöitä sekä perinteisillä että uudentyypisillä, uuden kasvuteorian mukaisilla muuttujilla. Perinteisiä mittareita ovat työllisyys ja tuotanto, kun taas uudet mittarit kuvaavat innovatiivisuutta, inhimillistä pääomaa, taloudellisen aktiviteetin kasautumista ja alueellista saavutettavuutta. Alueiden kilpailukyky on laaja-alainen käsite, jossa otetaan huomioon yritysten toimintaympäristön lisäksi myös asukkaiden elinympäristö ja hyvinvointipalvelut. Julkinen sektori ja erityisesti kunnat luovat kilpailukykyä tätä kautta. Kuntien taloudellisia edellytyksiä järjestää palveluja tarkastellaan vertailemalla erityyppisten kuntien tulorakenteen muutosta, käyttömenoja ja talouden tasapainoa.

Tuloksia tarkastellaan seutukunnittain kuuteen ryhmään tyypiteltyinä: Helsingin seutu, muut kasvukeskukset, teollisuuskeskukset, maaseudun palvelukeskukset, muut maakuntakeskukset ja harvaan asuttu maaseutu. Tällä aluetyypittelyllä haarukoidaan alueellisesti eriytyvien aluekehittämistoimien tarvetta. Tulokset esitetään myös maakunnittain liitetaulukoissa.

Tutkimuksen ovat tehneet Valtion taloudellisessa tutkimuskeskuksessa Antti Moisio, Aki Kangasharju ja Sanna-Mari Ahtonen. Kiitämme tutkijoita hyvästä työstä.

Helsingissä 12.12.2001

Reino Hjerppe

Risto Tienari

## Yhteenveto

Viime vuosikymmenen laman aikana tuotanto väheni kaikissa Suomen maakunnissa ja seutukunnissa. Myös työpaikat vähenivät alueesta riippumatta. Muuttoliike hiljeni laman ajaksi. Lamasta toivuttaessa alueiden väliset erot kasvoivat, koska vientivetonen kasvu kohdistui ensin muutamalle alueelle ja laman aikana vapautuneet tuotannolliset resurssit hakeutuivat uuteen käyttöön. Vähitellen muutkin kuin kasvukeskus-alueet ovat päässeet positiiviseen kehitykseen mukaan, mutta erot alueiden välillä ovat kaikesta huolimatta kasvaneet. Muuttoliike on voimistunut ja uhkaa jo muuttotappiosta kärsivien alueiden kehitysmahdollisuuksia.

Eriytymisen ajoittuminen lamasta toipumisen vaiheeseen ei niinkään ole johtunut lamasta vaan yleensä talouden avautumisesta ja globalisaation etenemisestä. Samaan aikaan teollisen tuotannon sijaintivaatimus on kasvanut ja panostukset teollistavaan aluepolitiikkaan ovat vähentyneet. Talouden palveluvaltaistuminen on myös kiihdyttänyt eriytymiskehitystä.

Tutkimuksessa tarkastellaan viime vuosien aluekehitystä kuuden alueryhmän tasolla. Tavoitteena on selvittää syitä alueiden välisiin kasvueroihin käyttäen paitsi perinteisiä tuotanto- ja työllisyystietoihin pohjautuvia indikaattoreita, myös uusia aluetaloutta kuvaavia mittareita, kuten kilpailukykyä. Tutkimuksessa selvitetään myös alueellisen eriytymisen vaikutusta kuntien toimintaedellytyksiin.

Tutkimuksessa havaittiin, että työllisyydellä mitattu alue-erojen kasvu perustuu pääosin yksityisissä palveluissa tapahtuneisiin muutoksiin. Yksityisten palvelujen kasvu tapahtuu pääasiassa juuri suurimmissa keskuksissa. Muiden toimialojen vaikutus alue-erojen kasvuun on ollut pienempi. Julkisen sektorin kehitys on lisännyt alue-eroja, sillä julkisten työpaikkojen supistuminen on ollut lievintä muutoinkin eniten kasvavilla alueilla. Työpaikkojen määrä on vähentynyt eniten maa- ja metsätaloudessa.

Kilpailukykyindeksillä mitattuna Helsingin seutu on selvästi kilpailukykyisin, tämän jälkeen tulevat muut aluekeskukset maaseudun jäädessä selvästi muista jälkeen.

Kuntien väliset taloudelliset erot eri seutukuntaryhmissä ovat suuret. Verotulotasausten ansiosta keskimääräisten asukaskohtaisten verotulojen vaihteluväli kuitenkin pienenee. Tasaukset huomioidenkin maaseudun kuntien asema on aivan viime aikoina heikentynyt. Kuntien yhteisöverotulojen huomattava heikkeneminen vaikeuttaisi kaikkien kuntien asemaa nykyisestä selvästi.

# Sisällys

<b>1 Johdanto</b>	<b>1</b>
<b>2 Viitekehys</b>	<b>3</b>
<b>3 Aineistot ja aluejaot</b>	<b>7</b>
<b>4 Työllisyys, tuotanto ja investoinnit</b>	<b>11</b>
4.1 Tuotanto ja investoinnit	11
4.2 Työllisyys	12
4.3 Tehdasteollisuuden työpaikkamäärän kehitys teknologisen tason mukaan	18
4.4 Yrittäjien määrä	21
<b>5 Seutukuntaryhmien kilpailukyky</b>	<b>25</b>
5.1 Toimialarakenne ja kilpailukyky	25
5.2 Kilpailukykyindeksi	26
<b>6 Kuntatalous alueryhmittäin</b>	<b>31</b>
6.1 Tausta	31
6.2 Verotulot ja käyttötalouden valtionosuudet	34
6.3 Käyttömenot	36
6.4 Vuosikate	38
6.5 ”Entä jos...?”	40
<b>7 Johtopäätökset</b>	<b>43</b>
<b>Lähteet</b>	<b>45</b>
<b>Liitteet</b>	<b>47</b>





# 1 Johdanto

Aluekehitys on eriytynyt entistä selvemmin 1990-luvun lamasta toipumisesta alkaen. Muutamat kasvukeskukset toipuivat lamasta selvästi muita nopeammin (Suomen Kuntaliitto 1999)<sup>1</sup> ja ovat kasvaneet sen jälkeen muita voimakkaammin. Laajat alueet ovat kärsineet muuttotappiosta ja väkeä on siirtynyt muutamille kasvukeskusalueille.

Nykyiset kasvukeskukset olivat jo ennen muuttoliikkeen kiihtymistäkin keskimääräistä alhaisemman työttömyyden ja korkeamman tulotason alueita. Viime vuosien kehitys on edelleen kasvattanut alueiden välisiä kehityseroja.

Tässä tutkimuksessa tarkastellaan toiminnallisesti erilaisten alueiden kehitystä ja kehitysnäkymiä. Tavoitteena on laajentaa useissa tutkimuksissa havaittua kuvaa väestön, tuotannon ja työmarkkinoiden kehityksestä.

Tiivistettyjä esityksiä kehityksestä saa Talousneuvoston (2000) raportista sekä tutkimuslaitoksissa (esim. Kainulainen ym. 2001, Kangasharju ja Vihriälä 2000, Lankinen 2001, Riihelä ja Sullström 2001, Susiluoto ja Loikkanen 2001) ja yliopistoissa (esim. Pekkala 1999, Ritsilä 2000) tehdyistä tutkimuksista. Myös aluekehityksen tulevaa linjaa on etsitty tutkimuslaitosten (Rantala ym. 2001) yhteistyönä ja Työministeriön (1999) toimesta.

Tutkimuksessa on tähän saakka jäänyt vähemmälle huomiolle niin sanotun uuden kasvuteorian ja uuden talousmaantieteen oppien mukaisten aluekehityksen mittareiden käsittely (ks. kuitenkin Huovari, Kangasharju ja Alanen, 2001). Näitä mittareita ovat muun muassa innovatiivisuus, inhimillinen pääoma, taloudellisen aktiviteetin kasautuminen sekä alueellinen saavutettavuus. Tämän tutkimuksen tarkoituksena on tarkentaa kuvaa aluekehityksestä tästä näkökulmasta.

Toisaalta aluekehitys vaikuttaa kansalaisiin kunnan tarjoamien peruspalvelujen, kuten sosiaali- ja terveydenhuollon sekä sivistystoimen kautta. Vaikka varsinaisten aluekehitystoimien tarkoitus ei ole suoranaisesti vaikuttaa näiden palvelujen tarjontaan tai laatuun, vaikuttaessaan aluepoliittiset toimet edesauttavat kuntien kykyä tarjota peruspalveluja asukkailleen. Sen sijaan suuri aluepolitiikka vaikuttaa kuntien edellytyksiin suoraan. Tämän vuoksi tutkimuksessa tarkastellaan myös kuntien valmiutta suoriutua peruspalveluistaan.

Tämän tutkimuksen tavoitteena on tarkentaa olemassa olevaa kuvaa tuoreesta aluekehityksestä Suomessa. Tutkimusongelmia on neljä:

1. Miksi Helsinki ja muut kasvukeskukset ovat kasvaneet muita alueita nopeammin?

---

<sup>1</sup> Lisäksi Tilastokeskuksessa Erkki Niemi ja Pekka Myrskylä ovat tehneet BTV –laskelmia.

2. Ovatko työllisyys-, tuotanto- ja väestökehitykseltään suotuisimmat alueet suotuisimmassa asemassa myös innovatiivisuuden, inhimillisen pääoman, kasvautumisen ja saavutettavuuden mittareilla?
3. Kuinka selvästi aluekehityksen eriytyminen näkyy suurten kasvukeskusten ja muiden alueiden välillä sekä perinteisillä mittareilla että yllä kuvatuilla vaihtoehtoisilla mittareilla?
4. Onko aluekehityksen eriytyminen 1990-luvun puolesta välistä heijastunut myös kuntien kykyyn tarjota palveluita asukkailleen?

Tutkimuksen kulku on seuraava. Luvussa kaksi tarjotaan käsitteellinen viitekehys sille, miksi aluekehitys alkoi eriytyä juuri lamasta toipumisessa. Luvussa kolme käydään läpi empiirisessä analyysissä käytetyt aineistot ja aluejaot. Luvuissa neljästä kuuteen raportoidaan tulokset alueryhmittäin. Osa tuloksista on myös maakunnittain liitteessä. Lopuksi esitetään tutkimuksen johtopäätökset.

## 2 Viitekehys

Aluekehityksen eriytyminen on seurausta ennen kaikkea tuotannon keskittymiskehityksestä. Palvelutuotannon paikallisuus on tukenut tätä kehitystä.

Teollinen tuotanto on aina pyrkinyt suuriin yksikkökokoihin ja alueelliseen keskittymiseen suurtuotannon etujen ja ulkoisvaikutusten vuoksi. Tämä sijaintivaatimus on vahvistunut Suomen talouden avautuessa ja globalisaation edetessä, sillä molemmat tekijät kiristävät suomalaisen tuotannon kohtaamaa kilpailua.

Globalisaatio on ennen kaikkea teollisuuteen liittyvä ilmiö. Vaikka palveluyritysten omistaminen voi olla kansainvälistä, niiden tuotannon ja kulutuksen täytyy pääosin sijaita samassa paikassa. Pääoma ja tavarat liikkuvat entistä enemmän etenkin teollistuneiden maiden välillä. Kehitys on ollut nopeaa. Suomen viennin osuus bruttokansantuotteesta on noussut kymmenessä vuodessa 20 prosenttiyksikköä.

Talouden kansainvälistymisen ohella myös tekninen kehitys on ollut nopeaa etenkin tietoteollisuudessa. Tekninen kehitys vaatii tutkimus- ja tuotekehitystä eli innovatiivisuutta ja henkistä pääomaa. Ilman osaamista uusiin vaatimuksiin ei pystytä vastaamaan. Ilman T&K-toimintaa kehityksen kelkasta pudotaan. Markkinoilla pärjää parhaiten se, joka pystyy olemaan teknisen kehityksen eturintamassa ja ensimmäisenä tuottamaan kaupallisen sovelluksen uudesta tuotteesta tai uusia sovelluksia tuoreesta tuotteesta. Teknisen kehityksen nopeutuminen on myös tukenut sijaintivaatimuksen vahvistumista, sillä suuruudesta on etua innovaatiotoiminnassa.

Kun markkinat ovat kansainväliset ja tuotannon paino kiloissa mitattuna entistä pienempi, yhdestä paikasta voidaan palvella entistä suurempia markkina-alueita. Tällöin tuotanto etsiytyy paikoille, joilla on tuotannolle suotuisimmat puitteet. Nämä puitteet koostuvat niin kansantalouden tason talouspoliittisista kuin alueellisistakin tekijöistä. Yksi tärkeimmistä tekijöistä tällä hetkellä on osaava työvoima, sillä Suomen kaltaisen korkean tuottavuuden maan on kannattanut erikoistua korkean tason osaamista vaativaan tuotantoon. Muita olennaisia alue-tason tekijöitä ovat innovatiivisuus, saavutettavuus ja keskittymisen tuomat edut. Esimerkiksi tuotannon sijoittuminen alueelle houkuttelee sinne lisää saman alan yrityksiä sopivien työmarkkinoiden (työntekijät), välituotemarkkinoiden ja kontaktiverkon vuoksi. Tämän vuoksi saman toimialan yritykset pyrkivät sijoittumaan samoille alueille.

Tiedolla ja ideoilla (innovaatioilla) on myös lokalisaatioetuja. Vaikka markkinat ovat kansainväliset, ajatukset uusista tuotteista ja tuotantoprosesseista leviävät helpoimmin kahdenkeskisessä kanssakäymisessä saman alan osajien ja markkinaosapuolten kanssa. Niinpä merkittävimmät innovaatiot ovat syntyneet suurim-

missä keskuksissa, missä markkinoiden, tuotekehityksen ja yritysten välillä on tiiviit yhteydet.

Urbanisaatiohyödyt ovatkin lokalisaation hyötyjä suuremmat, sillä suurissa keskuksissa ei hyödytä vain oman toimialan ulkoisvaikutuksista, vaan useiden tekijöiden sijainnista. Yritykset hyötyvät läheisistä markkinasignaaleista ja yrityspalveluista. Myös työntekijät hyötyvät. Suuret ja monipuoliset työmarkkinat suojaavat työntekijöitä työttömyyden uhatessa. Lisäksi he hyötyvät henkilökohtaisista ja julkisista palveluista.

Erilaisten palvelujen tarjonta onkin tärkeä keskuksia kasvattava tekijä, sillä useimpien palvelujen tuotanto on luonteeltaan paikallista. Vaikka palveluyritysten omistus on kansainvälistynyt globalisaation myötä, silti ne edelleen kulutetaan pääosin siellä missä ne tuotetaan. Vaikka tietoliikenneteknologian kehitys on mahdollistanut joidenkin palvelujen kuluttamisen kaukanakin tuotantopaikalta, pääosin tuotanto ja kulutus silti sijaitsevat toistensa läheisyydessä.

Yleinen tulotason kasvu on kaiken lisäksi lisännyt palvelujen tarvetta, sillä erilaisella ihmisten viihtymistä ja hyvinvointia palvelevalla toiminnalla on lähes rajaton kysyntä verrattuna koneiden ja laitteiden kysyntään. Yksi ihminen tarvitsee vain yhden pesukoneen, mutta tulojen noustessa ravintolaillallisten, hierontojen ja muiden samanlaisten palvelujen kysyntä voi kasvaa voimakkaasti. Näitä palveluita on löydyttävä sieltä missä ihmiset asuvat, joten niiden tuotanto on paikallista eikä samalla tavalla kansainvälisillä markkinoilla kaupattavaa kuin teollisuustuotteet. Etätyö ja tietoliikenneteknologian kehitys eivät muuta tätä peruslinjausta.

Lisäksi näiden palvelujen tuottamisessa ei voida päästä samanlaiseen tuottavuuskehitykseen kuin tavaratuotannossa. Ainakaan kovin pian emme tule näkemään automaattista parturia, virtuaalista terapeuttia tai konekokkia, jolta syntyisi gourmet-ateria. Siksi yhteiskunta on muuttumassa yhä palveluvaltaisemmaksi. Niinpä ihmisten sijoittuminen keskuksiin ja heidän tulotonsa kasvu lisää palvelutarvetta keskuksissa, mikä edelleen lisää keskusten kokoa.

Samaan aikaan muuttotappioalueilla palvelutarve vähenee, mikä vähentää myös palvelualan työpaikkoja. Tämä yhdessä teollisuuden voimistuneen sijaintivaatimuksen vuoksi heikentää maaseudun asemaa. Suurten keskusten läheinen maaseutu pärjää keskuksissa työssäkäyvien ansiosta, mutta syrjäisemmän maaseudun tilanne on huonompi. Se on myös heikentynyt maatalouden rakennemuutoksen vuoksi ja siksi että julkisella sektorilla ei ole juuri kasvumahdollisuuksia kansainvälisen verokilpailun vuoksi. Maaseudun mahdollisuudeksi jääkin yrittäjäjyys sen monissa muodoissa. Näitä ovat mm. omiin luonnonvaroihin ja erityispiirteisiin liittyvä yritystoiminta ja maatalouden liitännäiselinkeinot.

Edellä kuvattu keskittymiskehitys kävi ilmeiseksi lamasta toipumisen käynnistyttyä, koska lamassa vapautui tuotannollisia resursseja. Muutamat (keskus)alueet toipuivat lamasta nopeasti ja laajat alueet jäivät lamaan selvästi pidemmäksi aikaa, jättäen alueille käyttämättömiä resursseja.

Eriytymisen ajoittuminen lamasta toipumisen vaiheeseen ei siis johtunut lamasta vaan edellä mainituista talouden avautumisesta ja globalisaation etenemisestä, jotka ovat vahvistaneet teollisen tuotannon sijaintivaatimusta samalla kun pannotukset teollistavaan aluepolitiikkaan ovat vähentyneet. Talouden palveluvaltaistuminen on kiihdyttänyt tätä kehitystä.

Lama on välillisesti kiihdyttänyt keskittymiskehitystä myös julkisen sektorin supistumisen vuoksi. Monet muuttotappioalueet ovat olleet muuttovoittoalueita riippuvaisempia julkisesta sektorista. Työpaikkojen vähentyminen laman aikana julkisella sektorilla on tämän vuoksi vaikuttanut vähiten monipuolisilla kasvu-keskusalueilla (Kangasharju ja Vihriälä 2000).



### 3 Aineistot ja aluejaot

Edellä kuvattuja kysymyksiä tarkastellaan seuraavassa siten, että Suomen kun- nista koostuvat seutukunnat<sup>2</sup> jaetaan kuuteen ryhmään (Kuva 1). Ensimmäisen muodostaa Helsinki ainoana metropolialueena ja maan keskuksena. Toisessa ryhmässä ovat neljä yliopistoseutukuntaa (Tampereen, Turun, Oulun ja Jyväsky- län seudut), joita yhdessä kutsutaan muiksi kasvukeskuksiksi. Kolmannen ryh- män muodostavat muut 15 maakuntakeskusseutukuntaa. Neljännessä ryhmässä ovat teollisuuden erikoistuneet seutukunnat. Vaikka edellisiin seutukuntaryhmiin kuuluu selvästi maaseutumaisia alueita, ovat kaksi viimeistä ryhmää selkeimmin maaseutua. Viidennen ryhmän muodostavat maaseudun palvelukeskusseutukun- nat. Kuudennessa ryhmässä ovat harvaan asutut maaseutusseutukunnat. Eri alue- ryhmiin kuuluvat seutukunnat ovat liitteessä.

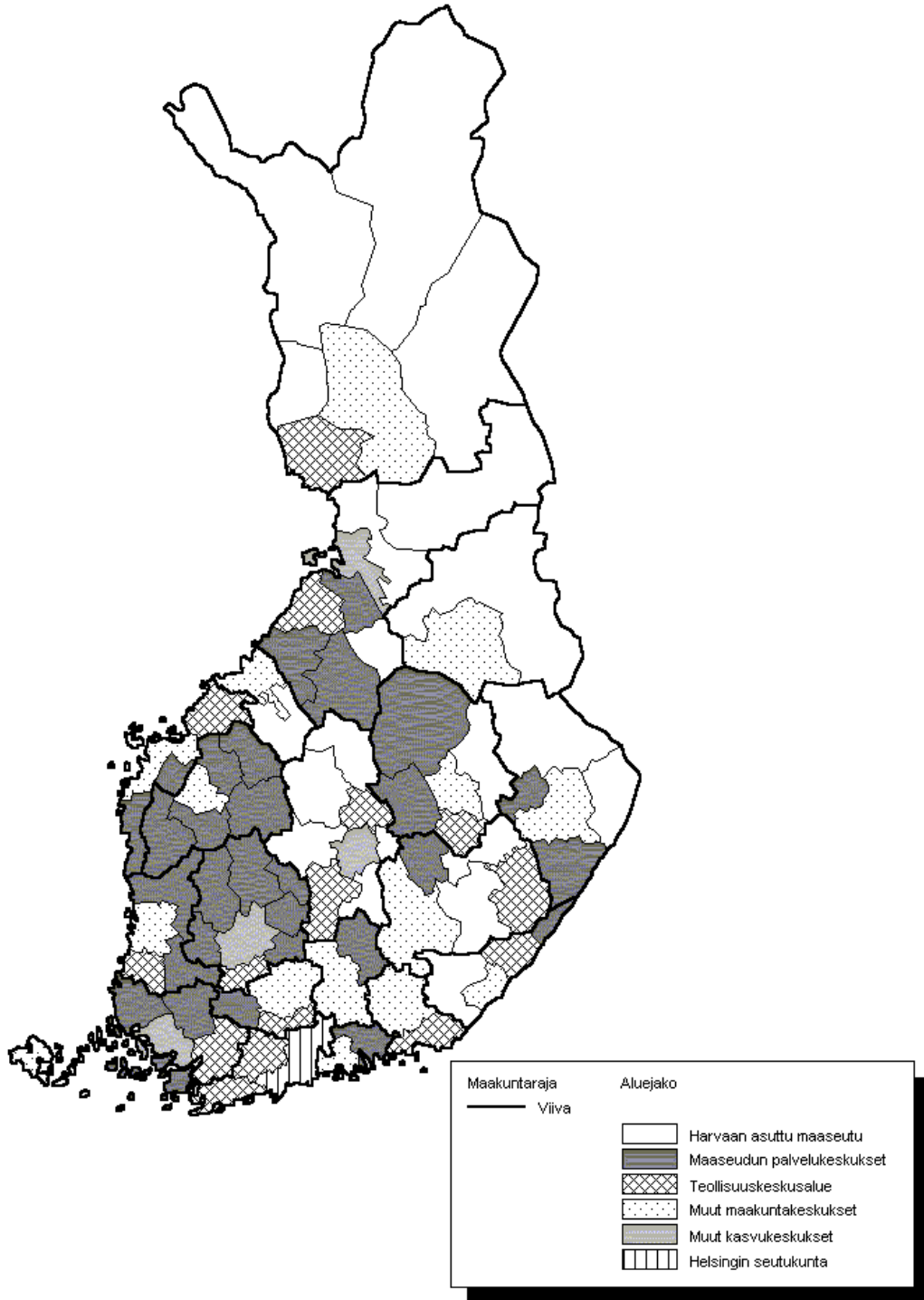
Suurin osa aineistosta on kerätty Tilastokeskuksen aluetilinpidosta ja työssä- käyntitilastosta. Työssäkäyntitilaston tiedot perustuvat kunkin vuoden lopun ti- lanteeseen. Kuntatalouden osalta käytetyt tiedot on koottu Tilastokeskuksen Altika- tietokannasta ja Kuntaliiton Kuntien tunnuslukutiedostosta. Tiedot ovat pääosin vuosilta 1988-1999. Investointitiedot ovat vuosilta 1995-1999. Viimeisen vuoden tiedot ovat ennakkotietoja.

Alueryhmien taloudellisia ominaisuuksia on kuvattu taulukossa 1. Helsingin seutukunta ja muut maakuntakeskukset ovat asukasluvultaan suurimmat seutu- kuntaryhmät. Helsingin seutu on rikkain asukaskohtaisella bruttokansantuotteella mitattuna. Helsingin seudulla on myös selvästi suurin yksityisten palvelujen osuus.

---

<sup>2</sup> Käytämme vuoteen 2000 saakka voimassa ollutta seutukuntajakoa aineistosyistä.

Kuva 1. Tutkimuksessa käytetyt kuusi alueryhmää ja maakuntajako





Taulukko 1. Alueryhmien kuvaus

Seutukunta-ryhmä	Helsingin seutukunta	Muut kasvukeskukset	Muut maakunta keskukset	Teollisuuskeskukset	Maaseudun palvelukeskukset	Harvaan asuttu maaseutu
Keskiväkiluku	1163841	876010	1178559	735743	836470	374873
BKT/asukas, mk	183107	125567	107740	118902	87629	74369
<b>Työpaikkojen toimialarakenne, %</b>						
Maa- ja metsätalous	0.4	1.3	4.5	5.6	13.9	15.5
Teollisuus	13.2	22.1	21.4	30.9	24.8	14.6
Rakentaminen	5.0	5.9	5.7	5.5	5.2	4.6
Yksityiset palvelut	55.6	37.7	33.8	29.7	26.0	26.9
Julkinen toiminta	24.1	29.2	30.7	24.4	25.8	32.9
Muu	1.7	3.7	3.9	3.9	4.4	5.6

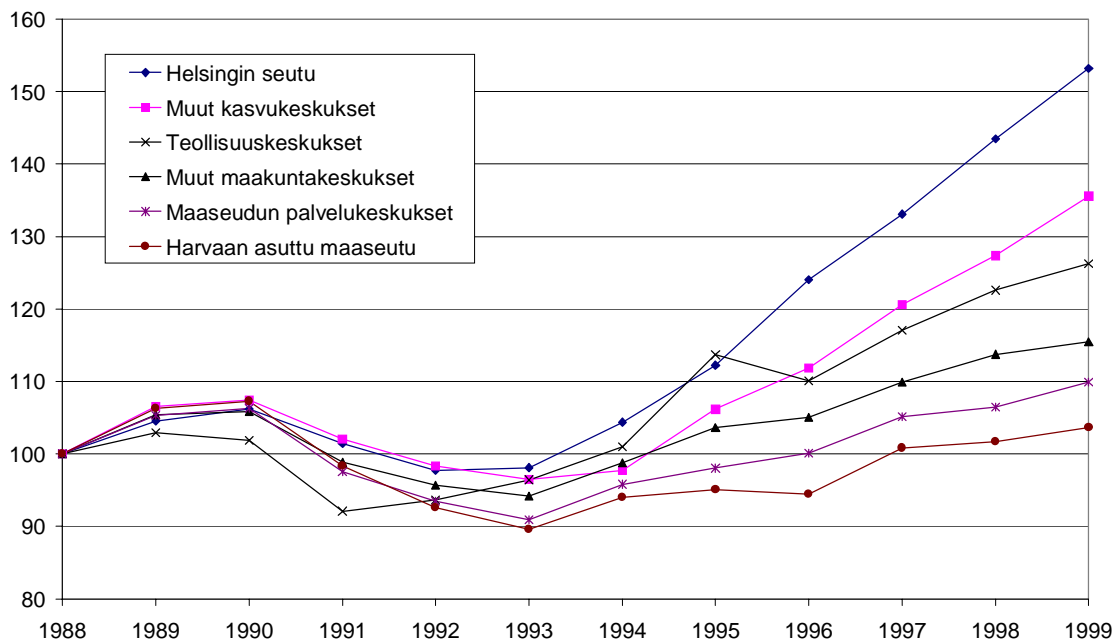


## 4 Työllisyys, tuotanto ja investoinnit

### 4.1 Tuotanto ja investoinnit

Vuoden 1995 hinnoin mitattu arvonlisä on kasvanut laman jälkeen melko tasaisesti kussakin alueryhmässä ja vuoteen 1999 mennessä tuotanto on ylittänyt kaikissa seutukuntaryhmissä lamaa edeltäneen tason (Kuva 2). Kuten jo aiemminkin on havaittu, kasvu on ollut Helsingin seudulla ja muissa kasvukeskuksissa muuta maata ripeämpää (esim. Talousneuvosto 2000). Tuotannon kasvun alueellinen eriytymiskehitys laman jälkeen on ollut selkeää. Vielä 1990-luvun alussa kasvuvauhti alueittain oli melko tasainen, mutta laman jälkeen on tullut selviä eroja. Harvaan asutulla maaseudulla kasvu on jäänyt selvästi muita ryhmiä hitaammaksi ja oli jopa kokonaan pysähdyksissä vuodesta 1994 vuoteen 1996.

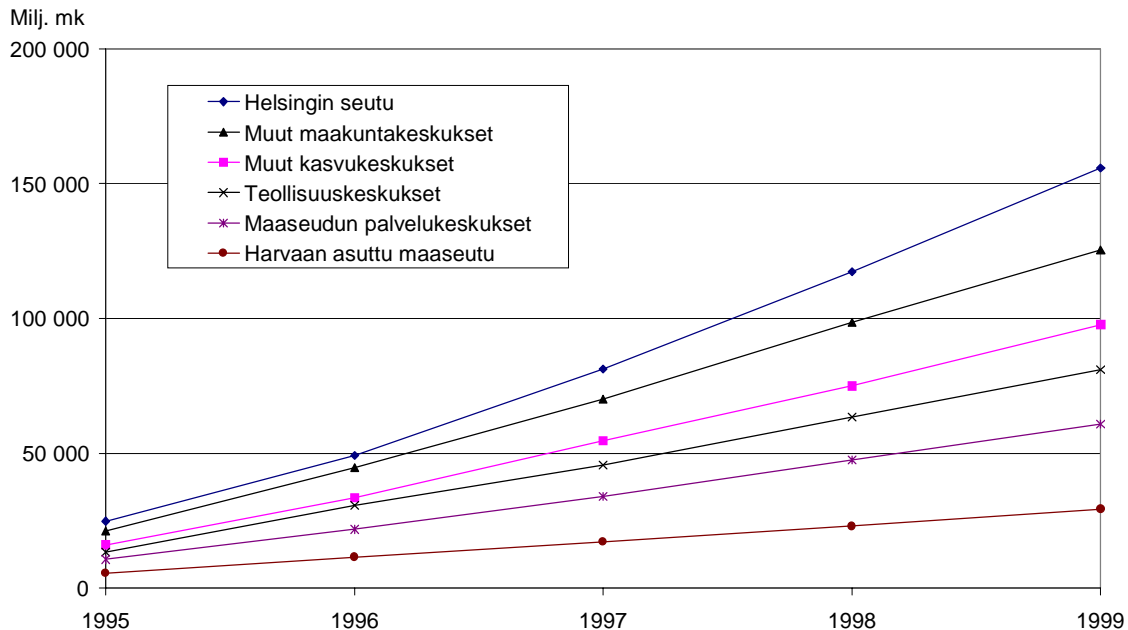
Kuva 2. Tuotanto seutukuntaryhmittäin 1988-1999e vuoden 1995 hinnoin, indeksi (1988=100)



Investointien kertymisessä seutukuntaryhmien järjestys on hyvin selvä (Kuva 3). Helsingin seudulle on investoitu eniten ja muihin maakuntakeskuksiin toiseksi

eniten. Harvaan asuttu maaseutu ja maaseudun palvelukeskukset ovat houkutelleet investointeja vähiten.<sup>3</sup>

Kuva 3. Investoinnit seutukuntaryhmittäin 1995-1999e



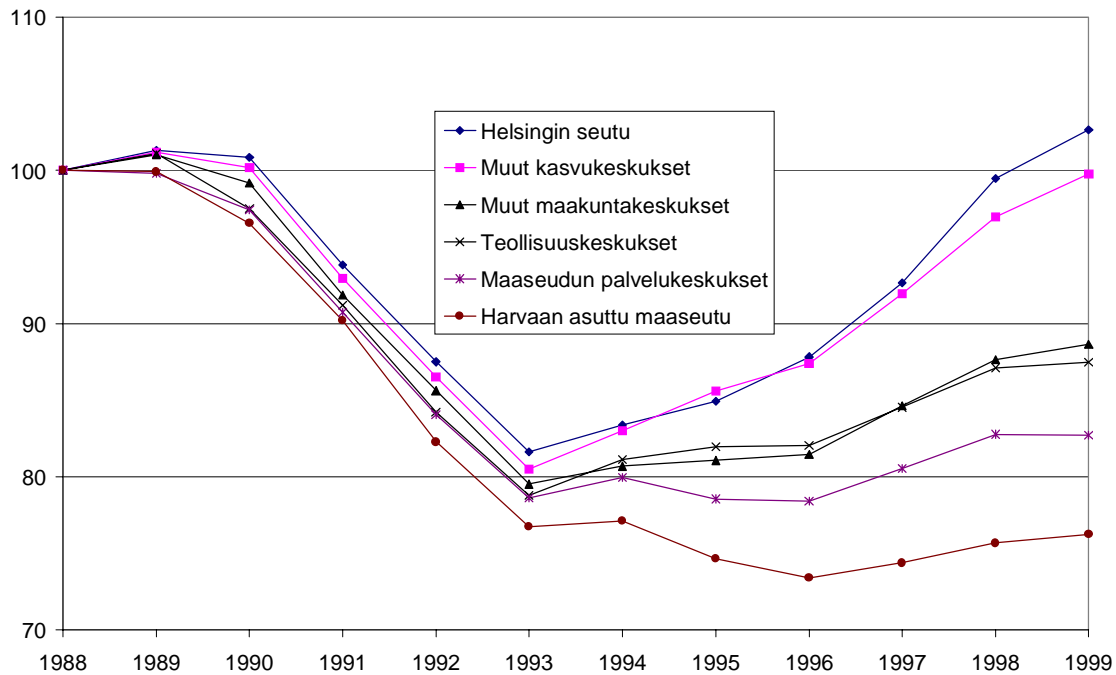
## 4.2 Työllisyys

Työllisten määrä väheni erittäin voimakkaasti kaikissa seutukuntaryhmissä laman alkaessa, mutta työllisyyden kasvukehityksessä on tuotannon kehityksen tavoin havaittavissa selkeä alueellinen eriytyminen laman jälkeen (Kuva 4). Ero vahvimpien ja heikoimpien ryhmien välillä on kasvanut erittäin voimakkaasti 1990-luvun loppua kohden.

Tuotannossa on kaikissa ryhmissä selkeästi ylitetty lamaa edeltänyt taso, mutta työllisyyden elpyminen on kaikkialla ollut tuotannon elpymistä hitaampaa. Työllisten määrä on kasvanut kaikissa seutukuntaryhmissä vuoden 1996 jälkeen, mutta lamaa edeltävä taso on vuonna 1999 saavutettu ainoastaan Helsingin seudulla. Harvaan asutulla maaseudulla ja maaseudun palvelukeskuksissa työpaikkakasvu on lähtenyt käyntiin selvästi muuta maata hitaammin. Näissä seutukunnissa vaikuttavat yhtä aikaa palkansaajatyöpaikkojen kasvun hitaus, ja yrittäjien määrän vähentyminen.

<sup>3</sup> Kuva 3 on kiinteän pääoman bruttomuodostuksesta. Koska pääomavaltaisilla alueilla on myös muita enemmän pääoman kulumista, olisi vertailu järkevintä tehdä suhteuttamalla pääomakantaan. Tätä tietoa ei ole kuitenkaan saatavilla.

Kuva 4. Työllisten määrä 1988-1999e, indeksi (1988=100)

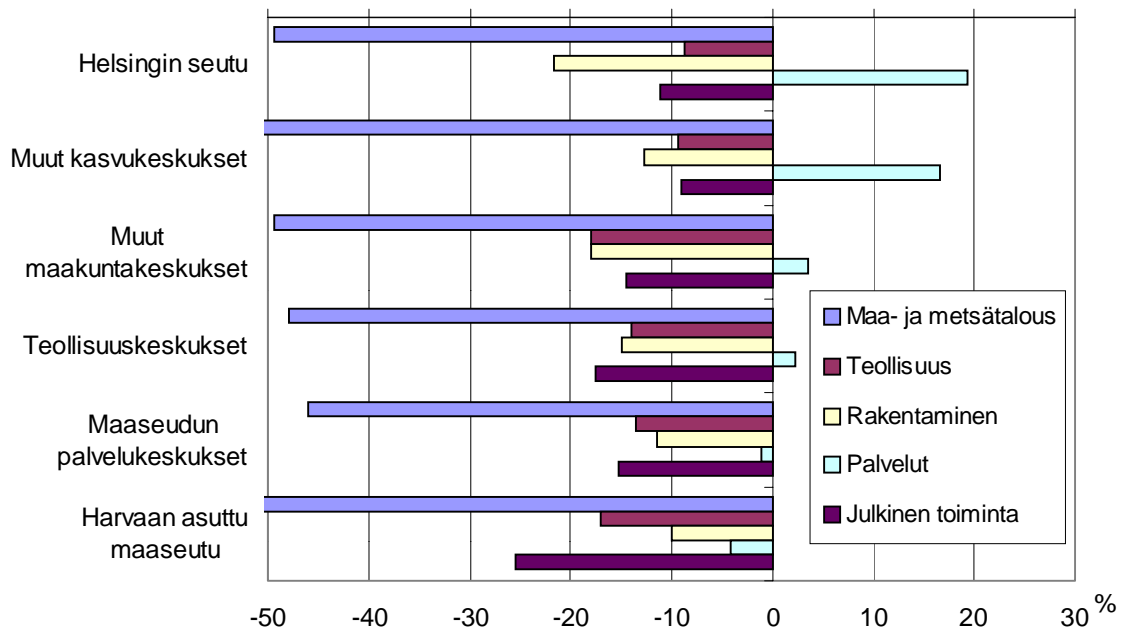


Toimialoista ainoastaan yksityisissä palveluissa on työpaikkamäärä kasvanut vuodesta 1988 vuoteen 1999 (Kuva 5), lukuun ottamatta maaseudun palvelukeskuksia ja harvaan asutun maaseudun seutukuntia, joissa myös palvelujen työlliset ovat vähentyneet. Edellä kuvattu palveluvaltaistuminen jatkuu siis valtaosassa seutukuntia, mikä johtuu tulotason kasvusta ja eroista teollisuuden ja palveluiden tuottavuuskehityksessä. Palveluvaltaisuuden lisääntyminen juuri keskusalueilla on luonnollista, sillä kasvukeskittymissä yritysten ja ihmisten määrä kasvavat nopeimmin, mikä lisää palvelujen kysyntää.

Julkisen sektorin työpaikkakehitys on ollut aluepoliittisesti eriyttävää, sillä Helsingin ja muiden kasvukeskusten ryhmässä julkisen sektorin supistuminen on ollut lievintä, kun taas harvaan asutulla maaseudulla se on ollut voimakkainta.

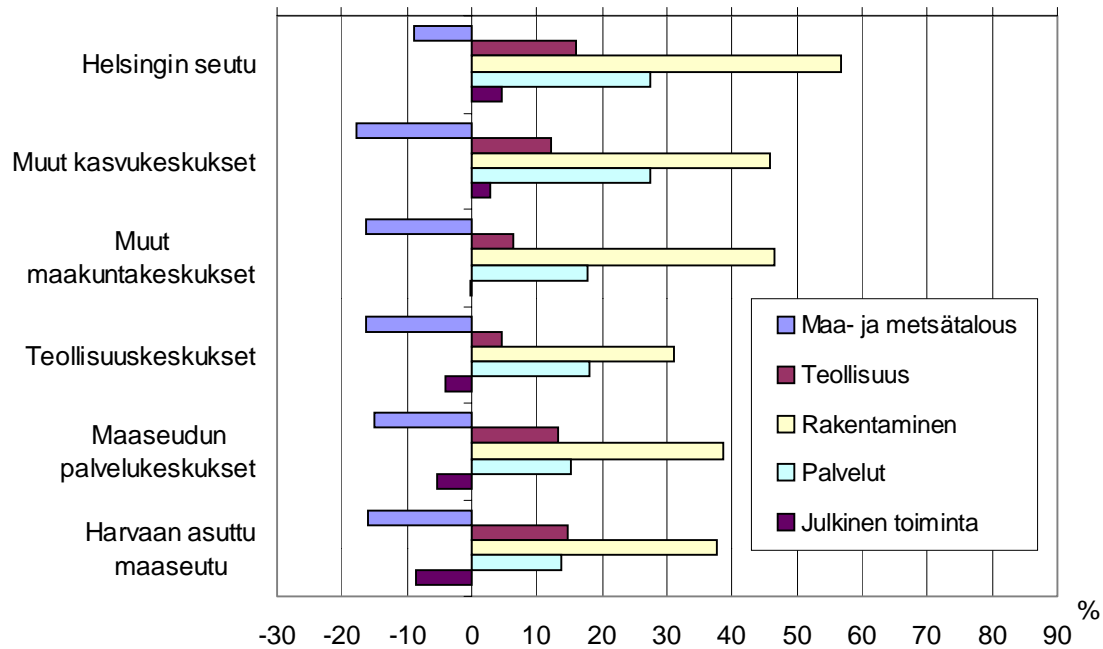
Työpaikkojen määrä on vähentynyt voimakkaimmin maa- ja metsätaloudessa. Vähennys on ollut yhtä nopeaa kaikkialla Suomessa. Maa- ja metsätaloudesta on hävinnyt sekä yrittäjätyöpaikkoja että palkansaajatyöpaikkoja, mutta yrittäjien määrän väheneminen on ollut selvästi merkittävämpää paitsi absoluuttisesti, myös suhteellisesti, koska lähes kaikki maa- ja metsätalouden työpaikat ovat yrittäjätyöpaikkoja.

Kuva 5. Työllisten määrän prosentuaalinen muutos toimialoittain 1988-1999e



Tarkasteltaessa erikseen vuosikymmenen lopun kehitystä havaitaan, että vuoden 1995 jälkeen työpaikat ovat kaikissa alueryhmissä lisääntyneet muilla kuin maa- ja metsätalouden ja julkisen sektorin toimialoilla (Kuva 6). Rakentamisessa kasvu on ollut suurinta. Julkisen sektorin työpaikkakehitys on kasvattanut alue-eroja myös lamasta toipumisen vaiheessa, koska nämä työpaikat ovat vähentyneet kaikkialla muualla paitsi Helsingin seutukunnassa ja muiden kasvukeskusten ryhmässä.

Kuva 6. Työllisten määrän prosentuaalinen muutos toimialoittain 1995-1999

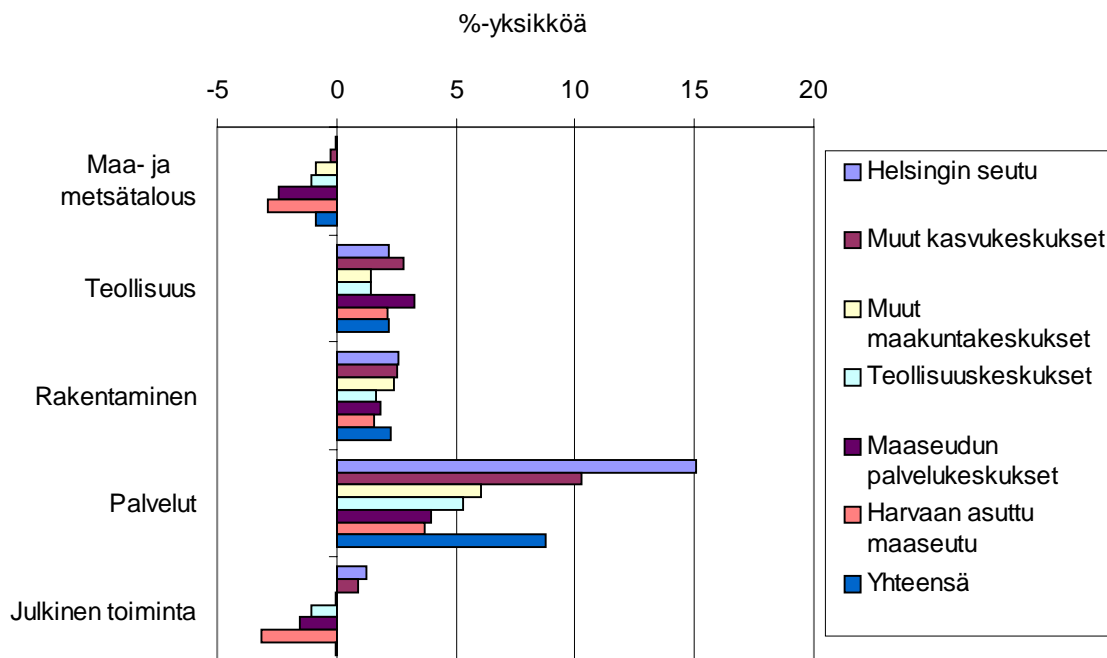


Alueita on kuitenkin vaikea verrata keskenään pelkästään toimialojen kasvuprosentteja käyttämällä, sillä toimialojen osuudet vaihtelevat alueittain. Siten suuriakaan prosenttimuutos ei välttämättä muuta paljoa työpaikkojen määrää, jos toimialan osuus kaikista työpaikoista on pieni. Kun mitataan sitä, millä voimakkuudella päätoimialat vaikuttavat työpaikkojen muutoksiin (eli otetaan huomioon toimialojen työpaikkaosuudet), havaitaan, että yksityiset palvelut ovat olleet jokaisessa seutukuntaryhmässä merkittävin työpaikkojen määriin vaikuttava toimiala (Kuva 7).<sup>4</sup> Siten seutukuntaryhmien väliset erot ovat seurausta ennen kaikkea yksityiset palvelut –toimialalla tapahtuneista muutoksista. Selkeimpänä havainnointona on, että Helsinki ja muut kasvukeskukset ovat kehittyneet muita suotuisammin nimenomaan yksityisten palvelujen vuoksi. Teollisuudessa<sup>5</sup> kasvukontribuutio on maaseudun palvelukeskuksissa ja harvaanasutulla maaseudulla samaa luokkaa kuin Helsingissä ja muissa kasvukeskuksissa.

<sup>4</sup> Toimialan X kasvukontribuutio työpaikkojen määrään alueella A = (toimialan X osuus työllisistä alueella A vuosien 1995 ja 1999 keskiarvona) × (alueen A työllisten määrän prosenttimuutos vuodesta 1995 vuoteen 1999 toimialalla X).

<sup>5</sup> Teollisuus sisältää tehdasteollisuuden, kaivannaistoiminnan sekä sähkö-, lämpö- ja vesihuollon.

Kuva 7. Toimialojen työpaikkojen kasvukontribuutio 1995-1999, %-yksikköä



Tarkasteltaessa lähemmin yksityiset palvelut –toimialaa (Taulukko 2), havaitaan, että merkittävin vaikutus työpaikkojen lisäämiseen on ollut ns. yrityspalveluilla. Tämä johtuu ennen kaikkea kyseisen alatoimialan työpaikkojen voimakkaasta kasvusta, ei niinkään sen työpaikkaosuudesta. Yrityspalvelut (Toimiala K, Taulukko 2) koostuvat kiinteistöalan palveluista, kulkuvälineiden vuokrauksesta, tietojenkäsittelypalveluista, tutkimus ja kehityspalveluista, laki- ja talouskonsultoinnista sekä hallintopalveluista, teknisistä- ja testauspalveluista, mainospalveluista, työnvälityksestä ja henkilöstön hankintapalveluista, vartiointi ja turvallisuuspalveluista, siivouksesta ja muista palveluista. Rahoitustoiminnan ja koulutuspalvelujen vaikutus työpaikkojen muutokseen on ollut vähäinen. Vaikka koulutuspalvelujen työpaikat ovat lisääntyneet merkittävästi jokaisessa alueryhmässä, on toimialan painoarvo muutoin niin pieni, että sen kontribuutio uusiin työpaikkoihin jää pieneksi. Sen sijaan rahoitustoiminnan osalta kehitys on ollut negatiivinen, eli työpaikat ovat tarkasteluperiodilla vähentyneet kaikissa alueryhmissä.



Taulukko 2. Yksityisten palvelujen työpaikkojen kasvu ja kontribuutio

	Helsingin seutukunta	Muut kasvukeskukset	Muut maakuntakeskukset	Teollisuuskeskukset	Maa-seudun palvelukeskukset	Harvaan asuttu maa-seutu	Yhteensä
<b>Työpaikkojen muutos v. 1995-1999, %</b>							
G Tukku- ja vähittäiskauppa	20.6	19.0	13.6	13.5	10.1	8.5	16.5
H Majoitus- ja ravitsemistoiminta	36.1	29.5	21.6	23.0	15.8	15.0	26.7
I Kuljetus, varastointi ja tietoliikenne	24.1	22.9	9.7	6.0	5.6	-2.1	14.6
J Rahoitustoiminta	-5.9	-12.4	-12.2	-12.1	-12.4	-17.7	-9.5
K Kiinteistö-, vuokraus-, tutkimus- ja muut yrityspalvelut	50.9	46.0	27.3	34.8	35.6	48.3	43.2
M Koulutus	31.5	42.7	28.8	31.3	27.7	25.5	32.3
N Terveystieteiden ja sosiaalipalvelut	31.8	40.3	41.5	48.4	47.1	53.0	39.2
Muut yksityiset palvelut	22.7	29.8	31.5	31.6	27.8	33.4	27.4
Yhteensä	27.4	27.1	17.7	17.8	14.7	13.3	22.5
<b>Osuudet, kaikkien työpaikkojen määrän keskiarvosta 1995 ja 1999, %</b>							
G Tukku- ja vähittäiskauppa	16.2	11.4	10.9	9.8	9.1	8.7	11.9
H Majoitus- ja ravitsemistoiminta	3.3	2.6	2.5	2.3	2.0	3.2	2.7
I Kuljetus, varastointi ja tietoliikenne	8.3	6.4	7.1	6.6	5.7	6.2	7.0
J Rahoitustoiminta	3.8	1.8	1.6	1.4	1.6	1.4	2.2
K Kiinteistö-, vuokraus-, tutkimus- ja muut yrityspalvelut	12.7	8.5	5.7	4.4	2.9	2.5	7.4
M Koulutus	1.2	0.7	0.6	0.5	0.5	0.2	0.7
N Terveystieteiden ja sosiaalipalvelut	3.0	2.7	2.2	1.7	1.6	1.4	2.3
Muut yksityiset palvelut	6.0	3.6	3.5	3.2	3.0	3.6	4.1
Yhteensä	54.3	37.8	34.2	29.8	26.4	27.2	38.3
<b>Kontribuutio, %-yksikköä</b>							
G Tukku- ja vähittäiskauppa	3.3	2.2	1.5	1.3	0.9	0.7	2.0
H Majoitus- ja ravitsemistoiminta	1.2	0.8	0.5	0.5	0.3	0.5	0.7
I Kuljetus, varastointi ja tietoliikenne	2.0	1.5	0.7	0.4	0.3	-0.1	1.0
J Rahoitustoiminta	-0.2	-0.2	-0.2	-0.2	-0.2	-0.2	-0.2
K Kiinteistö-, vuokraus-, tutkimus- ja muut yrityspalvelut	6.5	3.9	1.6	1.5	1.0	1.2	3.2
M Koulutus	0.4	0.3	0.2	0.1	0.1	0.1	0.2
N Terveystieteiden ja sosiaalipalvelut	1.0	1.1	0.9	0.8	0.8	0.7	0.9
Muut yksityiset palvelut	1.4	1.1	1.1	1.0	0.8	1.2	1.1
Yhteensä	14.9	10.2	6.1	5.3	3.9	3.6	8.6

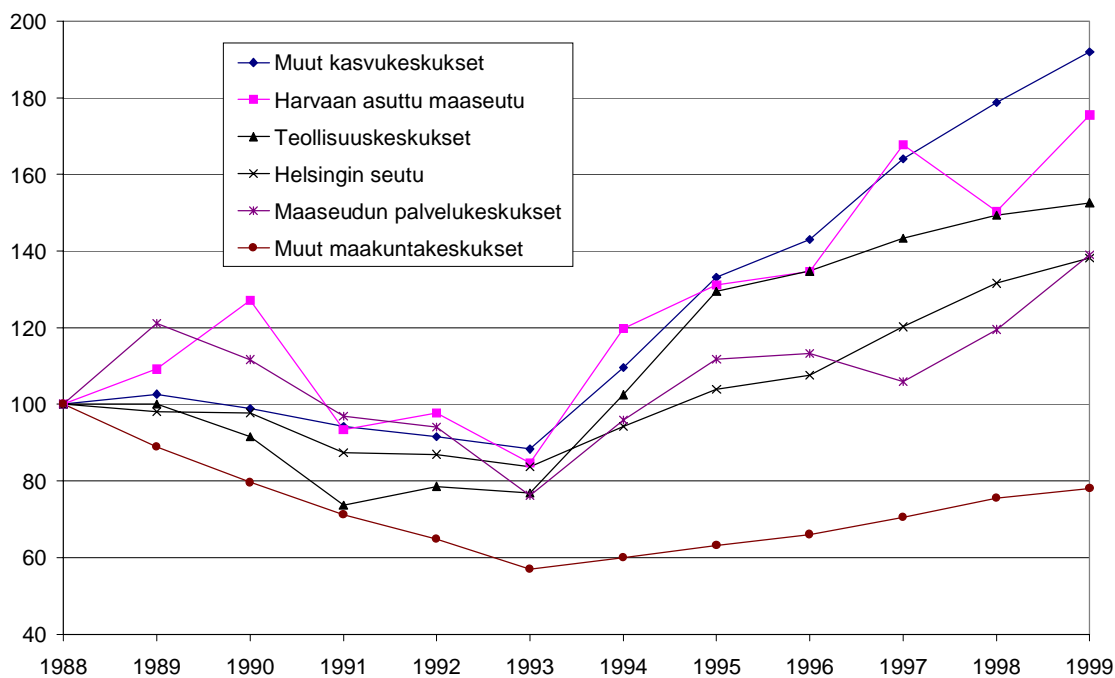
### 4.3 Tehdasteollisuuden työpaikkamäärän kehitys teknologisen tason mukaan

Kuten edellä havaittiin, vain yksityisten palvelujen työpaikkamäärä on kasvanut 1980-luvun lopun tasosta, ja tämän sektorin kehitys on aiheuttanut eniten eroja seutukuntaryhmien välille. Tämä osoittaa kuinka teollisuuteen voimakkaimmin vaikuttavalla talouden kansainvälistymisellä on vain rajallinen merkitys aluekehityksessä. Pääosin paikallisesti tuotetut palvelut ovat yhä suurempi osa kansantaloutta.

Globalisaatiossa Suomen kaltaisen korkean tuottavuuden talouden kannattaa panostaa osaamista ja innovatiivisuutta vaativiin toimialoihin. Korkean teknologian alat ovat tällaisia. Korkean teknologian työpaikat ovat koko Suomessa kasvaneet vuodesta 1995 vuoteen 1999 yli 30 %. Seuraavassa tarkastellaan näkykö globalisaatio aluekehityksessä, kun tarkastellaan tehdasteollisuuden työpaikkoja teknologian tason mukaan.

Tehdasteollisuuden toimialat on jaettu teknologisen tasonsa mukaan kolmeen ryhmään käyttäen OECD:n luokitusta, jossa luokitteluperusteena on toimialan tutkimus- ja tuotekehitystoiminnan määrän suhde tuotantoon (luettelo toimialoista liitteenä).

Kuva 8. Korkean teknologian työpaikkojen määrä teollisuudessa 1988-1999, indeksi (1988=100)



Kuva 8 näyttää korkean teknologian työpaikkojen merkittävän kasvun laman jälkeen. Muita maakuntakeskuksia lukuun ottamatta kaikissa seutukuntaryhmissä korkean teknologian työpaikkoja on huomattavasti enemmän kuin 1980-luvun lopussa. Keskitason (ei kuvaa) ja erityisesti matalan (Kuva 9) teknologian työpaikat sen sijaan ovat vähentyneet selvästi lamaa edeltäneestä tasosta. Matalan teknologian työpaikat vähenivät voimakkaasti kaikissa ryhmissä laman alkaessa, mutta vuoden 1993 jälkeen kehitys on tasoittunut. Korkean teknologian työpaikat taas ovat lisääntyneet merkittävästi vuoden 1993 jälkeen. Rakennemuutos kohti korkean teknologian työpaikkojen lisääntymistä näyttää muuttaneen teollisuuden työpaikkarakennetta voimakkaasti.

Hieman yllättävää on, että Helsingin seudulla korkean teknologian työpaikkojen prosentuaalinen lisääntyminen ei ole muihin ryhmiin verrattuna merkittävää. Helsingin seudun vetovoima ei näytä tämän perusteella johtuvan nopeammasta teknologisesti kehityksestä, vaan myös muut seutukuntaryhmät ovat pysyneet tässä kehityksessä mukana. On kuitenkin muistettava, että jaottelu kattaa ainoastaan tehdasteollisuuden toimialat. Tarkastelun ulkopuolelle siis jäävät muut jalostusalat, alkutuotanto ja palvelut.

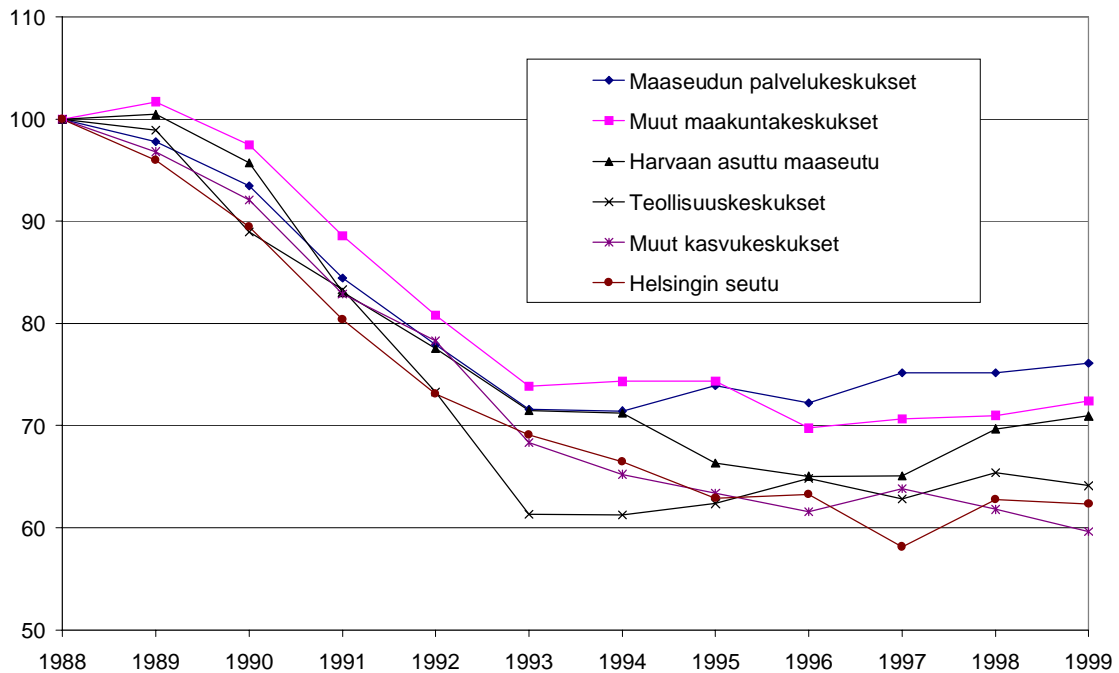
Taulukko 3 osoittaa, että tehdasteollisuudessa korkean teknologian työpaikkojen kasvu on viime vuosina ollut nopeinta kaikissa alueryhmissä. Kaikkiin työpaikkoihin suhteutettuna teknologiatyöpaikkojen osuus on kuitenkin niin pieni, että osuudet jäävät muutamaan prosenttiin. Korkean teknologian työpaikkojen kontribuutio kaikkien työpaikkojen määrän kasvuun on suurin Helsingin seudulla ja muissa kasvukeskuksissa. Samaan aikaan näillä alueilla matalan teknologiatason omaavien toimialojen työpaikat ovat hieman vähentyneet. Maaseudun palvelukeskuksissa keskitason teknologia on merkittävin.

Taulukko 3 osoittaa lisäksi, että globalisaatio ei ole ainakaan tällä tavalla mitattuna saanut juurikaan aikaan alueellista eriytymistä. Vaikka tehdasteollisuudessa Helsingin ja muiden kasvukeskuseutukuntien kehitys onkin ollut hieman suotuisampi kuin koko teollisuudessa, jäävät erot silti pieniksi. Korkean teknologian tehdasteollisuus on lisännyt tehdasteollisuuden työpaikkoja muissa kasvukeskuksissa vain reilun prosentin enemmän kuin maaseudun palvelukeskuksissa. Muiden alueryhmien välillä on tätäkin pienempiä eroja.

*Taulukko 3. Kolmen teknologiatason yritysten työpaikkojen kasvu (prosenttia) ja kasvukontribuutio (prosenttiyksikköä) kaikkien työpaikkojen muutokseen*

<b>Työpaikkojen muutos v. 1995-1999, %</b>			
	Korkea teknologia	Keskitason teknologia	Matala teknologia
Helsingin seutu	33.0	7.3	-1.0
Muut kasvukeskukset	44.2	1.1	-6.0
Muut maakuntakeskukset	23.7	7.7	-2.6
Teollisuuskeskukset	17.9	-1.4	2.8
Maaseudun palvelukeskukset	24.4	20.2	3.0
Harvaan asuttu maaseutu	33.8	-4.9	7.0
<b>Eri teknologiatasojen osuudet kokonaistyöpaikoista, keskiarvo 1995 ja 1999, %</b>			
	Korkea teknologia	Keskitason teknologia	Matala teknologia
Helsingin seutu	3.4	4.0	1.7
Muut kasvukeskukset	4.1	8.2	2.9
Muut maakuntakeskukset	1.5	6.8	3.0
Teollisuuskeskukset	3.7	7.7	1.9
Maaseudun palvelukeskukset	1.1	7.4	3.3
Harvaan asuttu maaseutu	1.4	1.9	1.6
<b>Kontribuutio, %-yksikköä kaikkiin uusiin työpaikkoihin</b>			
	Korkea teknologia	Keskitason teknologia	Matala teknologia
Helsingin seutu	1.1	0.3	-0.02
Muut kasvukeskukset	1.8	0.1	-0.2
Muut maakuntakeskukset	0.4	0.5	-0.1
Teollisuuskeskukset	0.7	-0.1	0.1
Maaseudun palvelukeskukset	0.3	1.5	0.1
Harvaan asuttu maaseutu	0.5	-0.1	0.1

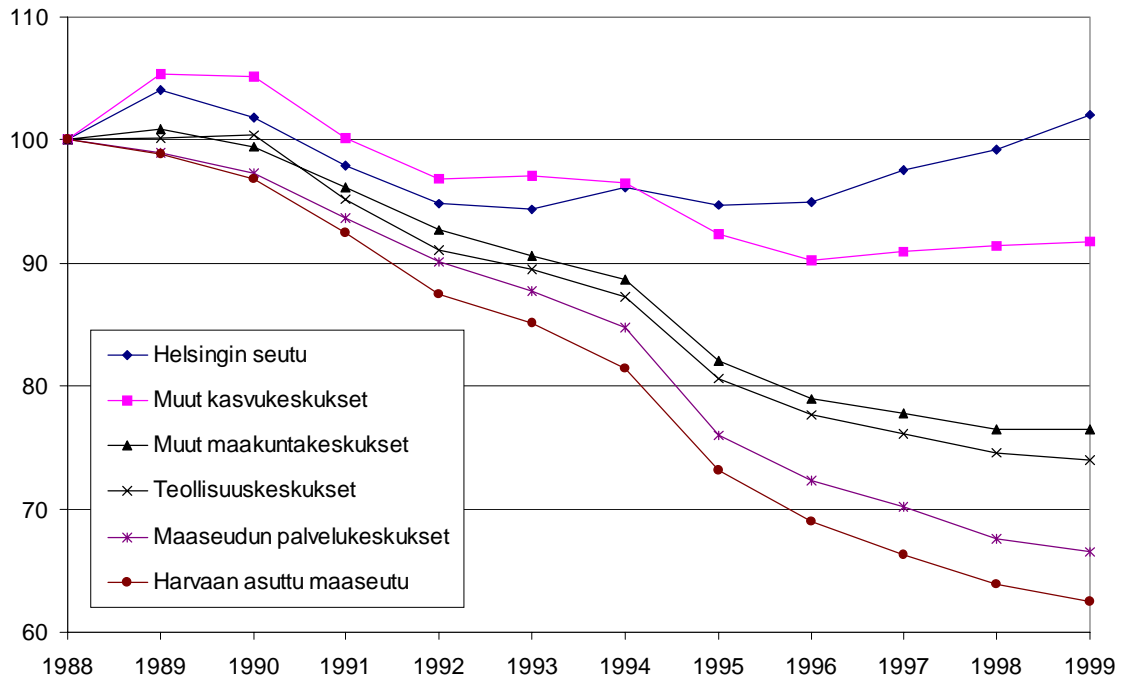
Kuva 9. Matalan teknologian työpaikkojen määrä teollisuudessa 1987-1999e, indeksi (1988=100)



#### 4.4 Yrittäjien määrä

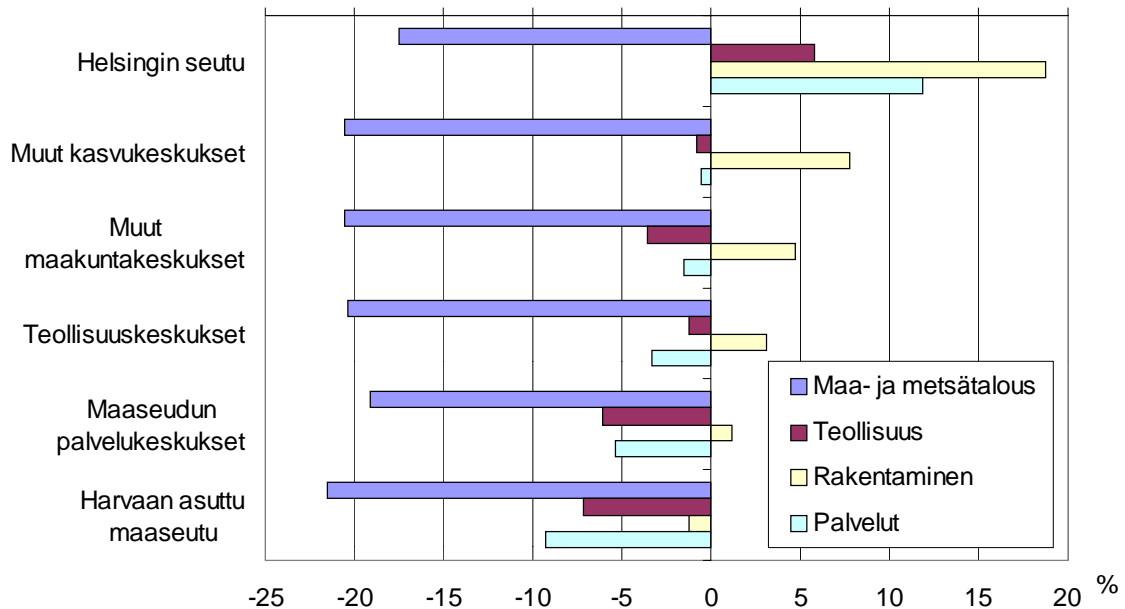
Yrittäjien merkitys talouskehityksen moottorina on käymässä yhä tärkeämmäksi etenkin maaseudulla. Yrittäjätyöpaikkojen määrä on reagoinut lamaan ja laman jälkeiseen nousuvaiheeseen maltillisemmin kuin palkansaajatyöpaikat (Kuva 10). Yrittäjien määrä on vähentynyt jatkuvasti vuoden 1989 jälkeen muissa maakuntakeskuksissa, teollisuuskeskuksissa, maaseudun palvelukeskuksissa ja harvaan asutulla maaseudulla. Helsingin seudulla ja muissa kasvukeskuksissa yrittäjien määrän vähennys ei ollut lamankaan aikana yhtä merkittävää kuin muissa ryhmissä, mutta vain Helsingin seutukunnassa yrittäjien määrä on palautunut vuoden 1989 huippulukemiin. Vuodesta 1995 alkaen yrittäjien määrä on vähentynyt erityisen voimakkaasti Helsingin seutukuntaa ja muita kasvukeskuksia lukuun ottamatta.

Kuva 10. Yrittäjätöpaikkojen määrä 1988-1999e, indeksi (1988=100)



Suuri osa muutoksesta selittyy maatalousyrittäjien vähenemisellä (Kuva 11). Harvaan asuttu maaseutu ja maaseudun palvelukeskukset ovat kärsineet eniten maatalousyrittäjien vähentymisestä, koska maa- ja metsätalouden osuus niiden koko työllisyydestä on huomattavasti muita ryhmiä korkeampi. Kaikkea tämä ei kuitenkaan selitä, sillä harvaan asutulla maaseudulla yrittäjien määrä on vähentynyt kaikilla toimialoilla vuosien 1995 ja 1999 välillä.

Kuva 11. Yrittäjätöpaikkojen prosentuaalinen muutos toimialoittain 1995-1999e



Yksittäisistä alueryhmistä yrittäjien määrä on periodilla 1995-99 kasvanut ainoastaan Helsingin seutukunnassa. Koko maan tasolla yrittäjien määrä on kasvanut ainoastaan rakentamisen toimialalla (Taulukko 4). Rakennusyrittäjien määrä on kasvanut kaikissa muissa seutukuntaryhmissä paitsi harvaan asutulla maaseudulla. Rakennusyrittämisen kontribuutio yrittäjätöpaikkojen kasvuun on kuitenkin ollut melko vaatimatonta sen pienen työpaikkaosuuden vuoksi. Palvelujen kontribuutio yrittäjätöpaikkojen syntyyn on ollut voimakas Helsingin seutukunnassa, mutta muilla alueilla palveluyrittämisen kontribuutio on ollut negatiivinen. Maa- ja metsätalouslyrittäjien määrä on pienentynyt kaikkialla noin viidenneksen. Koska yli puolet kaikista yrittäjistä on maaseudun palvelukeskus- ja harvaan asutun maaseudun seutukunnissa ollut maatalousyrittäjiä, on maa- ja metsätalouden yrittäjien kontribuutio yrittäjätöpaikkojen vähenemiseen ollut näillä alueilla voimakkain.

Taulukko 4. Yrittäjätöpaikkojen kasvu (%) ja kasvukontribuutio (%-yksikköä) päätoimialoilla

**Yrittäjätöpaikkojen muutos v. 1995-1999, %**

	Maa- ja metsätalous	Teolli- suus	Rakentami- nen	Palvelut	Yhteensä
Helsingin seutu	-17.5	5.8	18.8	11.9	7.8
Muut kasvukeskukset	-20.6	-0.8	7.7	-0.5	-0.7
Muut maakuntakeskukset	-20.5	-3.6	4.8	-1.5	-6.8
Teollisuuskeskukset	-20.3	-1.3	3.1	-3.3	-8.3
Maaseudun palvelukeskukset	-19.1	-6.0	1.2	-5.4	-12.4
Harvaan asuttu maaseutu	-21.5	-7.2	-1.3	-9.3	-14.5
Yhteensä	-20.0	-2.7	5.6	-1.0	-7.0
EI-Hki	-20.1	-3.8	3.4	-6.0	-9.1

**Toimialaosuudet, keskiarvo 1995 ja 1999**

	Maa- ja metsätalous	Teolli- suus	Rakentami- nen	Palvelut	Yhteensä
Helsingin seutu	5.3	7.9	9.6	73.3	100.0
Muut kasvukeskukset	13.0	10.7	10.3	44.5	100.0
Muut maakuntakeskukset	32.6	8.7	9.0	34.7	100.0
Teollisuuskeskukset	36.7	8.7	9.1	31.8	100.0
Maaseudun palvelukeskukset	55.6	7.8	6.7	21.6	100.0
Harvaan asuttu maaseutu	54.8	6.5	6.7	23.3	100.0
Yhteensä	36.0	8.3	8.3	32.7	100.0
EI-HKI	40.6	8.4	8.2	26.6	100.0

**Kontribuutio, %-yksikköä**

	Maa- ja metsätalous	Teolli- suus	Rakentami- nen	Palvelut	Yhteensä
Helsingin seutu	-0.9	0.5	1.8	8.7	7.8
Muut kasvukeskukset	-2.7	-0.1	0.8	-0.2	-0.7
Muut maakuntakeskukset	-6.7	-0.3	0.4	-0.5	-6.8
Teollisuuskeskukset	-7.5	-0.1	0.3	-1.1	-8.3
Maaseudun palvelukeskukset	-10.6	-0.5	0.1	-1.2	-12.4
Harvaan asuttu maaseutu	-11.8	-0.5	-0.1	-2.2	-14.5
Yhteensä	-7.2	-0.2	0.5	-0.3	-7.0
EI-HKI	-8.2	-0.3	0.3	-1.6	-9.1



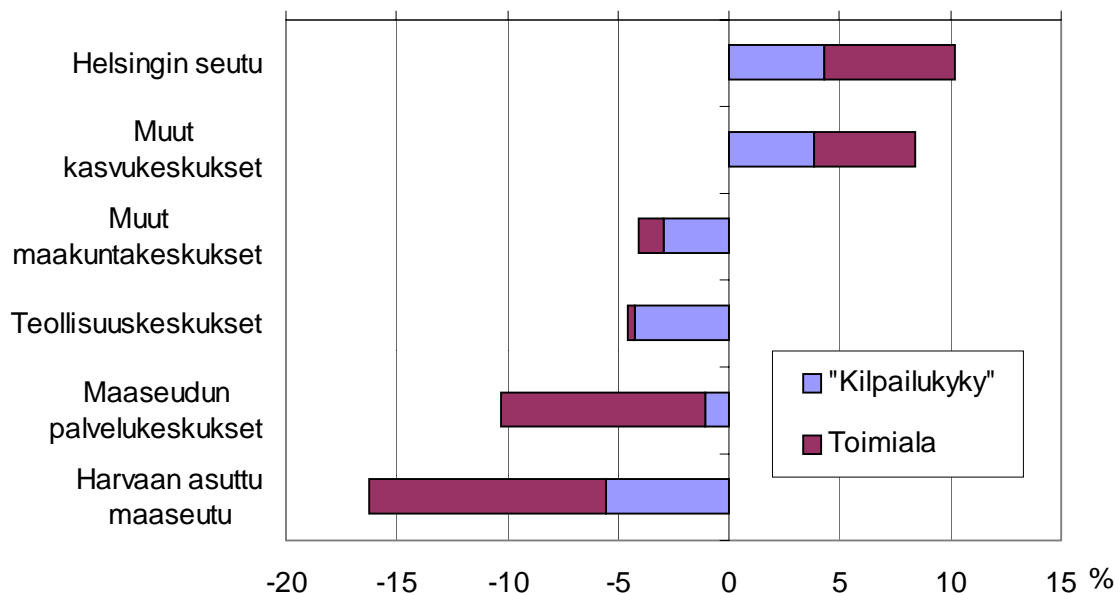
## 5 Seutukuntaryhmien kilpailukyky

Edellä tarkastelimme lähinnä työllisyyskehitystä. On luonnollista, että se riippuu vahvasti vallitsevasta toimialarakenteesta, sillä olemassa olevien yritysten kokomuutokset ovat paljon yleisempiä kuin kokonaan uusien yritysten syntyminen toimialoille, jotka eivät ole alueella ennestään edustettuina. Seuraavassa laajennamme näkökulmaa ottamalla tarkasteluun eri alueiden toimialoittaisen menestymisen lamasta toivuttaessa.

### 5.1 Toimialarakenne ja kilpailukyky

Seuraavassa tarkastellaan työllisyyden muutosta seutukuntaryhmittäin suhteessa koko maan työpaikkakasvuun käyttämällä apuna siirtymäosuusanalyysiä. Muutosta katsotaan tuotannon ja työllisyyden kannalta synkimmän vuoden 1993 ja vuoden 1999 välillä. Kuvassa 12 koko maan taso on nolla. Ainoastaan Helsingin seudulla ja muissa kasvukeskuksissa työpaikkakasvu on ollut koko maan tasoa korkeampi ja erityisesti maaseudun palvelukeskuksissa ja harvaan asutulla maaseudulla kehitys on ollut todella negatiivista suhteessa koko maan työpaikkakasvuun.

Kuva 12. Seutukuntaryhmien työpaikkamuutosten selittäjät siirtymäosuusanalyysillä mitattuna 1993-1999



Siirtymäosuusanalyysissä seutukuntaryhmien työllisyysmuutokset on jaettu toimialarakenteen perusteella odotettuun muutokseen ja toimialasta riippumatto-

maan muutokseen. Toimialarakenteesta johtuva työllisyyden muutos on muutos, joka olisi toteutunut, jos kullakin toimialalla työllisyys olisi muuttunut kyseisellä alueella yhtä paljon kuin asianomaisella toimialalla koko maassa. Muu työllisyyden muutos heijastaa eri toimialoilla toimineiden yritysten menestymistä kilpailussa, shokkien sietokykyä ja kykyä luoda työpaikkoja. Lisäksi satunnaistekijät sisältyvät tähän osaan työpaikkamuutosta.

Mikäli työpaikkamuutoksesta hyvin suuri osa on toimialarakenteen perusteella selittyvää muutosta, alueellinen työpaikkamuutos heijastaa pääosin kysynnän rakennetta. Jos työpaikkojen muutos taas selittyy pääosin muilla tekijöillä kuin toimialarakenteella, työpaikkamuutos juontuu pikemminkin eri seutukuntaryhmissä toimineiden yritysten erilaisesta kilpailukyvyistä ja lisäksi satunnaisista tekijöistä.

Toimialarakenne osoittautuu työpaikkakasvun kannalta edulliseksi ainoastaan Helsingin seudulla ja muissa kasvukeskuksissa (Kuva 12). Näissä molemmissa toimialarakenteella on työpaikkakasvussa hieman kilpailukykyä suurempi osuus. Maaseudun palvelukeskuksissa ja harvaan asutulla maaseudulla taas toimialarakenne selittää heikkoa tilannetta enemmän kuin huono kilpailukyky. Alkutuotannosta ja julkiselta sektorilta on 1990-luvulla menetetty runsaasti työpaikkoja. Näiden toimialojen osuus kokonaistyöllisyydestä on harvaan asutulla maaseudulla ja maaseudun palvelukeskuksissa merkittävä, joten työpaikkavähennys näillä toimialoilla on erityisesti koskettanut kyseisiä seutukuntaryhmiä.

Siirtymäosuusanalyysinkin perusteella näyttää siis siltä, että hyvän kilpailukyvyyn lisäksi myös työllisyyttä edistävä toimialarakenne on kasautunut Helsingin seudulle ja muihin kasvukeskuksiin, kun taas harvaan asuttu maaseutu on saanut osakseen sekä huonon kilpailukyvyyn että työllisyyden kannalta epäedullisen toimialarakenteen. Kaikki edellä kuvattu osaltaan tukee aluetaloustieteessä vallitsevaa käsitystä, että tuotannon sijaintivaatimus suosisi keskusalueita. Yllättävä tulos on, että teollisuuskeskukset eivät ole juurikaan kärsineet rakennemuutoksesta, vaan siellä koko vuoden heikompi kehitys näyttää olevan seurausta kilpailukykytekijöistä.

## 5.2 Kilpailukykyindeksi

Alueellista kilpailukykyä voidaan lähestyä myös ilman toimialarakennetta. Ajatuksena on, että ne alueet houkuttelevat eniten yrityksiä alueelleen, joilla on suotuisin tuotantoympäristö. Tämän ympäristön ajatellaan koostuvan seuraavista tekijöistä: inhimillinen pääoma, innovatiivisuus, keskittyminen ja saavutettavuus. Niin sanotun uuden kasvuteorian mukaan *inhimillinen pääoma* on keskeinen tuotantontekijä ja sen merkitys on kasvanut, koska tuotantoprosessit ovat aiempaa monimutkaisempia ja teknologinen kehitys on nopeutunut (ks. tästä ja muista kilpailukykytutkimuksen osatekijöistä tarkemmin Huovari, Kangasharju ja Ala-

nen (2001) ja siellä mainittu kirjallisuus). Kasvuteoriassa korostuu myös *innovaatioiden* merkitys, koska ne ovat yhä teknologiavaltaisemmassa tuotantoprosessissa keskeisessä asemassa. Tilastopohjaiseen analyysiin innovaatioiden mukaan ottaminen on kuitenkin hankalaa, koska innovaatioille suotuisa ympäristö voi koostua useista tekijöistä, joiden erillisvaikutusta on vaikeata selvittää. Tuotannon *keskittymisen* merkitys on puolestaan aluetaloustieteessä keskeinen ulkoisvaikutusten vuoksi, vaikkakaan keskittymiseen liittyviä mittareita ei juurikaan ole hyödynnetty muissa kilpailukykytutkimuksissa. Keskittymisen ansiosta jo menestyneet alueet menestyvät hyvin todennäköisesti myös jatkossa. Lisäksi keskittyminen on eräs innovaatioihin liittyvä tekijä, joten keskittymisen tarkasteleminen myös kilpailukykytutkimuksessa on perusteltua. Lopuksi alueen sijainti ja *saavutettavuus* on otettu mukaan kilpailukykyanalyysiin, koska saavutettavuudella on alueiden taloudellisen kehityksen tutkimisessa pitkät perinteet. Selvää on, että sijainti lähellä markkinoita on edullista alueelle. Sijaintiin liittyvät paitsi fyysinen etäisyys, myös liikenneinfrastruktuuri.

Seutukuntaryhmien kilpailukykyä tarkastellaan kilpailukykyindeksin avulla vuosina 1995 ja 1999. Indeksi muodostuu neljästä osaindeksistä: inhimillinen pääoma, innovatiivisuus, keskittyminen ja saavutettavuus. Nämä osaindeksit on laskettu 17 tilastollisen indikaattorin avulla. Indeksiluku 100 kuvaa koko maan tasoa. Indeksissä seutukuntien järjestyksellä ja suhteellisilla etäisyyksillä toisistaan on merkitystä, mutta ei absoluuttisilla etäisyyksillä.

Kilpailukykyindeksissä ja sen osaindekseissä on tapahtunut hyvin vähän muutoksia vuodesta 1995 vuoteen 1999 (Kuva 13 ja Kuva 14). Seutukuntatyyppien välisessä suhteellisessa kilpailukyvyssä ei ole siis juurikaan tapahtunut muutoksia neljässä vuodessa. Tämä viittaa siihen, että kilpailukykytekijät muuttuvat hitaasti, eikä merkittäviä muutoksia ehdi neljän vuoden jaksolla tapahtua. Näkyvin, vaikkakin pieni muutos on kuitenkin Helsingin seudun kilpailukykyindeksin pieneminen vuodesta 1995 vuoteen 1999.

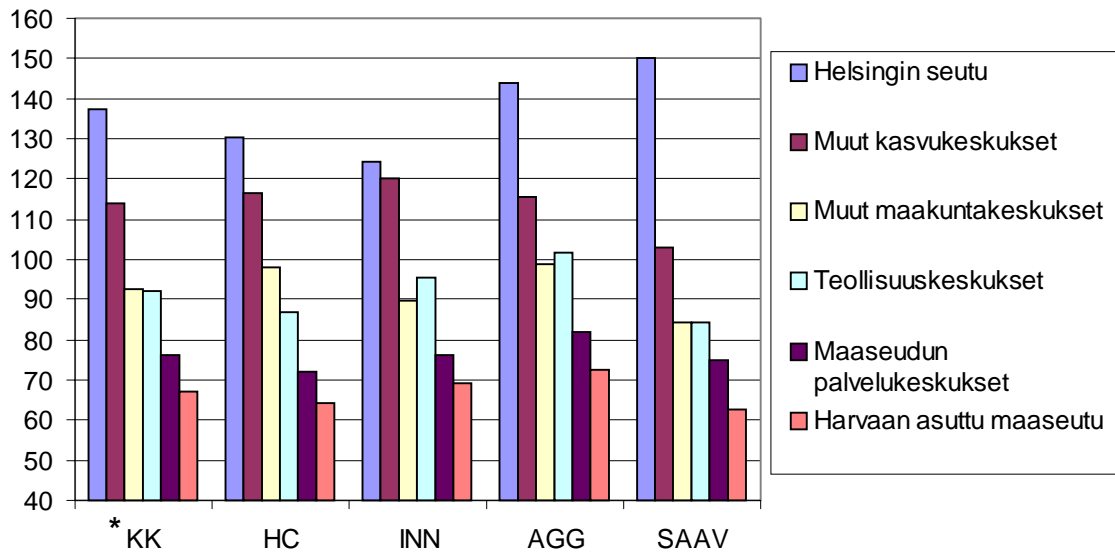
Seutukuntatyyppien järjestys koko indeksillä mitaten on hyvin selvä. Helsingin seutu ylimpänä ja muut kasvukeskukset seuraavana ovat ainoina ryhminä koko maan keskiarvon yläpuolella. Muut maakuntakeskukset ja teollisuuskeskukset pääsevät kohtalaisen lähelle koko maan tilannetta ja ovat keskenään tasoissa. Maaseudun palvelukeskukset ja harvaan asuttu maaseutu jäävät selkeästi koko maan tason alapuolelle.

Osaindekseillä mitaten seutukuntatyyppien järjestys poikkeaa jonkin verran koko indeksillä mitatusta. Inhimillisen pääoman ja saavutettavuuden indekseissä järjestys on kuitenkin sama. Saavutettavuudessa Helsingin seudun etumatka muihin on erityisen selkeä, mutta inhimillisen pääoman suhteen se ei ole mitenkään ylivoimainen, sillä muiden kasvukeskusten ryhmä, Jyväskylä, Turku, Tampere ja Oulu, jotka kaikki ovat yliopistoseutukuntia, on melko lähellä. Innovatiivisuus-

dessa muiden kasvukeskusten ryhmä jää vielä vuonna 1995 Helsingin seudun taakse, mutta ohittaa sen vuonna 1999 .

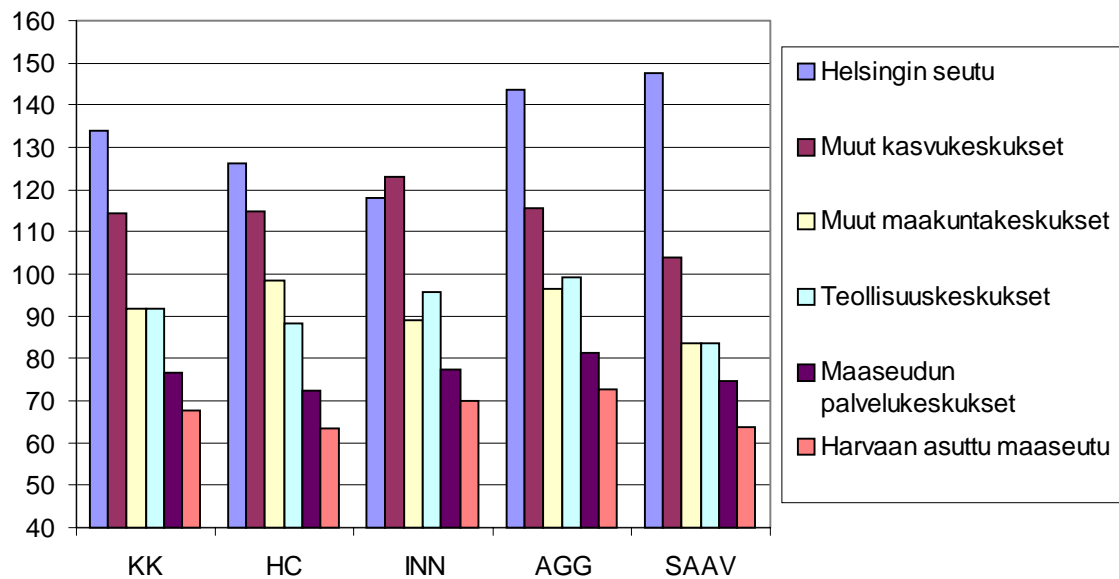
Teollisuuskeskusten ja muiden maakuntakeskusten keskinäinen järjestys vaihtelee jonkin verran eri osaindeksillä mitattuna. Inhimillisessä pääomassa muut maakuntakeskukset ovat edellä, innovatiivisuudessa ja keskittymisessä taas teollisuuskeskukset. Teollisuuskeskusten ryhmässä Salon seutukunta menee innovatiivisuuden indeksillä mitaten jopa Helsingin seudun ohi ollen innovatiivisuudessa kaikista seutukunnista ensimmäisenä.

Kuva 13. Kilpailukykyindeksi osaindeksineen 1995



\*KK = yhteisindeksi, HC = inhimillinen pääoma, INN = innovatiivisuus, AGG = kasautuminen, SAAV = saavutettavuus.

Kuva 14. Kilpailukykyindeksi osaindekseineen 1999



Kuten aiemmin on havaittu seutukunnittain tarkastellen (Huovari, Kangasharju ja Alanen 2001), Helsingin seudun ylivoima näyttää myös seutukuntatyypeittäin tarkasteltuna perustuvan saavutettavuuteen ja keskittymiseen. Muutoinkin kilpailukykyisimpiä näyttävät olevan kasvukeskukset, jotka pärjäävät hyvin innovatiivisuuden, inhimillisen pääoman ja keskittymisen mittareilla. Jokaisella mittarilla katsottuna heikoimmin menee harvaan asutulla maaseudulla ja maaseudun palvelukeskuksilla.

Kilpailukykyindeksillä mitattuna Helsingin seudun ja muiden kasvukeskusten etumatka muihin seutukuntaryhmiin nähden on selkeämpi kuin mitattuna korkean teknologian teollisuustyöpaikkojen tai investointien kasvulla. Harvaan asuttu maaseutu ja maaseudun palvelukeskukset eivät ole jääneet kokonaan ilman investointeja ja korkean teknologian työpaikkoja, mutta inhimillisellä pääomalla, innovatiivisuudella, keskittymisellä ja saavutettavuudella mitattuna huonot kilpailukyvyn edellytykset näyttävät kuitenkin kasaantuvan niille. Kilpailukykyindeksi laaja-alaisena mittarina siis osoittaa, että Helsingin kilpailukyky muodostuu useasta lähteestä.

Siirtymäosuusanalyysin antama kuva seutukuntaryhmien kilpailukyvystä vastaa hyvin kilpailukykyindeksilläkin saatua käsitystä (Kuva 14). Helsingin seudulla ja muissa kasvukeskuksissa hyvä kilpailukyky on yksi osatekijä siinä, että maan keskitasoa korkeampi työpaikkamuutos on saavutettu. Muissa seutukuntaryhmissä huono kilpailukyky taas on osatekijänä siinä, että työpaikkakehityksessä on

jääty keskitason alapuolelle. Teollisuuskeskusten ryhmässä keskimääräistä huonompi kehitys johtuu pääosin huonosta kilpailukyvystä ja satunnaistekijöistä. Tämä on sikäli yllättävä tulos, että tällä jaottelulla teollisuusseutukunnissa ei näyttäisi enää olevan rakennemuutosongelmaa. Toimialoista riippumaton kehitys on jäänyt vaiseksi.

## 6 Kuntatalous alueryhmittäin

### 6.1 Tausta

Kuntien verotulojen vuosikymmeniä lähes keskeytyksettä jatkunut kasvu katkesi laman alkaessa vuonna 1991 (Kuva 15). Kunnat reagoivat lamaan vuosina 1992-1993 ottamalla lainaa ja kiristämällä verotustaan sekä vähentämällä investointeja. Myös käyttömenoja supistettiin, pääasiassa terveydenhuollossa ja sivistystoimessa.

Valtionosuusjärjestelmää uudistettiin vuoden 1993 alussa siten, että uudistuksen jälkeen käyttökustannusten valtionosuudet alettiin määrätä laskennallisin perustein. Samalla suora kytkentä kuntien menojen ja valtionosuuksien välillä poistui. Esimerkiksi sosiaali- ja terveystoimessa valtionosuudet alkoivat määräytyä kunnan ikärakenteen, asukasluvun, sairastavuuden ja työttömyyden perusteella. Valtionosuuksia korotettiin laajan pinta-alan, harvan asutuksen tai saaristoisuuden perusteella. Opetustoimen laskennallisiin valtionosuuksiin vaikuttivat kunnan pienten koulujen lukumäärä sekä asukastiheys. Vuonna 1996 kantokykyluokitus poistettiin lopullisesti valtionosuusjärjestelmästä ja uudenlainen verotulojen tassaajärjestelmä otettiin käyttöön. Vuonna 1997 tehtiin tarkistuksia ja muutoksia laskennalliseen järjestelmään.

Sekä vuoden 1993 että vuoden 1997 uudistuksiin liittyi siirtymäaika, jona aikana yksittäisen kunnan valtionosuudet saivat järjestelmämuutoksen takia muuttua vuodessa vain tietyn asukaskohtaisen markkamäärän verran. Vuoden 1997 uudistukseen liittyvä siirtymäkausi päättyi vuonna 2001.<sup>6</sup>

Vuosina 1993 – 1998 kuntien valtionosuuksiin tehtiin leikkauksia, jotka vaikuttivat merkittävästi kuntien saamiin valtionapuihin. Leikkausten määrä ja kohdentuminen näkyvät alla olevasta taulukosta. Leikkausten ja neutraalien valtionosuusvähennysten ansiosta valtionosuuksien rooli kuntien rahoituksessa on nykyisin enää noin puolet 1990-luvun alun tasosta. Tästä on seurannut mm. se, että laskennallisen valtionosuusjärjestelmän tarve- ja olosuhde-eroja kompensimaan tarkoitetut kertoimet ovat menettäneet huomattavasti vaikutustaan.

---

<sup>6</sup> On arvioitu, että ilman lisätasoitusta yhteensä 12 kunnan valtionosuusmenetykset ovat vuoden 2002 alusta merkittäviä.

Taulukko 5. Valtionosuuksien leikkaukset<sup>7</sup> vuosina 1993-1998, Mmk käyvin hinnoin

<b>Vuosi</b>	<b>1993</b>	<b>1994</b>	<b>1995</b>	<b>1996</b>	<b>1997</b>	<b>1998</b>
<b>Hallinnonala</b>						
Sisäasiainministeriö		-421	-112	-418		
Sosiaali- ja terveysministeriö	-264	-2 555	-543	-2 052		
Opetusministeriö	-989	-1 009	-333	-1 330		
<b>Yhteensä</b>	<b>-1 253</b>	<b>-3 985</b>	<b>-988</b>	<b>-3 800</b>	<b>-2 500</b>	<b>-1 300</b>

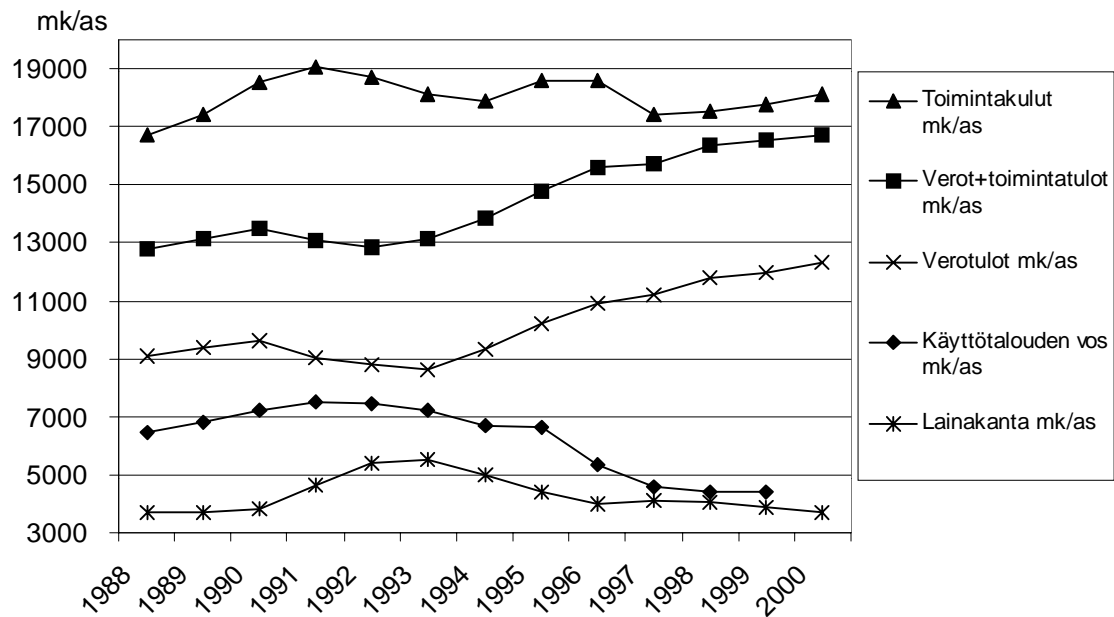
Vuonna 1994 kuntien taloudessa tapahtui käänne parempaan. Verotulot lähtivät kasvuun ja kuntien rahoitusasema keskimäärin kohentui. Vuoden 1994 jälkeen kuntasektori kykeni myös lyhentämään pitkäaikaisia lainojaan. Toisaalta samanaikaiset valtionapujen leikkaukset aiheuttivat sen, että kuntien vuosikatteet paraniivat vain hieman. Kokonaisuutena kuntien verotulojen kasvu on kompensoinut valtionosuuksien leikkauksia (Kuva 15).

Joissakin kunnissa verotulokehitys on kuitenkin jäänyt auttamatta jälkeen maan keskimääräisestä. Vaikka verotulotasaus korjaa tätä jälkeenjääneisyyttä, tapahtuu se vasta kahden vuoden viiveellä. Osin tästä syystä harkinnanvaraisia avustuksia on yhä suuremmissä määrin jouduttu käyttämään kaikkein heikoimmassa asemassa olevien kuntien talouden tukemiseen.

<sup>7</sup> HE 1994/188, TAE 1995, TAE 1996, TAE 1997 ja TAE 1998.



Kuva 15. Kuntien menojen ja tulojen kehitys (v. 1990 hinnoin, painotettuna.)



Lähde: Suomen Kuntaliitto ja Tilastokeskus.

Kuntien talouden kehitykseen vaikuttavat paitsi tulopohja ja saadut valtionosuudet ja tasaukset, myös palvelutarve ja niiden aiheuttamat kustannukset. Kuvaavaa onkin, että esimerkiksi vuoden 1997 lopussa ”Harvaanasutun maaseudun seutukunnat” –ryhmän kuntien huoltosuhte oli keskimäärin 2.1, kun se vastaavasti Helsingin seutukunnassa oli 1.2 (Taulukko 6). Ikärakenteen ja työllisyyden eroihin liittyy myös verotulojen erilainen kehitys, kuten jäljempänä nähdään.

Tämä luku etenee seuraavasti: verotuloja ja valtionosuuksia verrataan alueryhmittäin luvussa 6.2, käyttötaloutta luvussa 6.3 ja vuosikatetta luvussa 6.4. Luvussa 6.5 tehdään arvio siitä, mitä kuntien taloustilanteelle tapahtuisi, jos yhteisöverotulot puolittuisivat.

Taulukko 6. Alueryhmien demograafisia ominaisuuksia, 31.12. 1997

	Harvaan asuttu maaseutu (86 kuntaa)	Maaseudun palvelu- keskukset (154 kuntaa)	Teolli- suuskes- kukset (76 kuntaa)	Muut maakunta- keskukset (88 kuntaa)	Muut kasvukes- kukset (35 kuntaa)	Helsingin seutu (13 kuntaa)
Asukasluku*	4490.5	5229.5	9734.8	13821.5	24572.7	87664.9
0-14 –vuotiaiden osuus väestöstä %**	19 %	19 %	18 %	19 %	19 %	19 %
Eläkeläisten osuus väestöstä % **	27 %	26 %	24 %	22 %	20 %	16 %
Työttömyysaste % *	21.8	16.3	16.7	16.2	14.0	10.9
Huoltosuhte <sup>8</sup> *	2.1	1.8	1.7	1.6	1.4	1.2

\*Alueen kuntien aritmeettinen keskiarvo \*\* Alueen keskiarvo.

Lähde: Tilastokeskus.

## 6.2 Verotulot ja käyttötalouden valtionosuudet

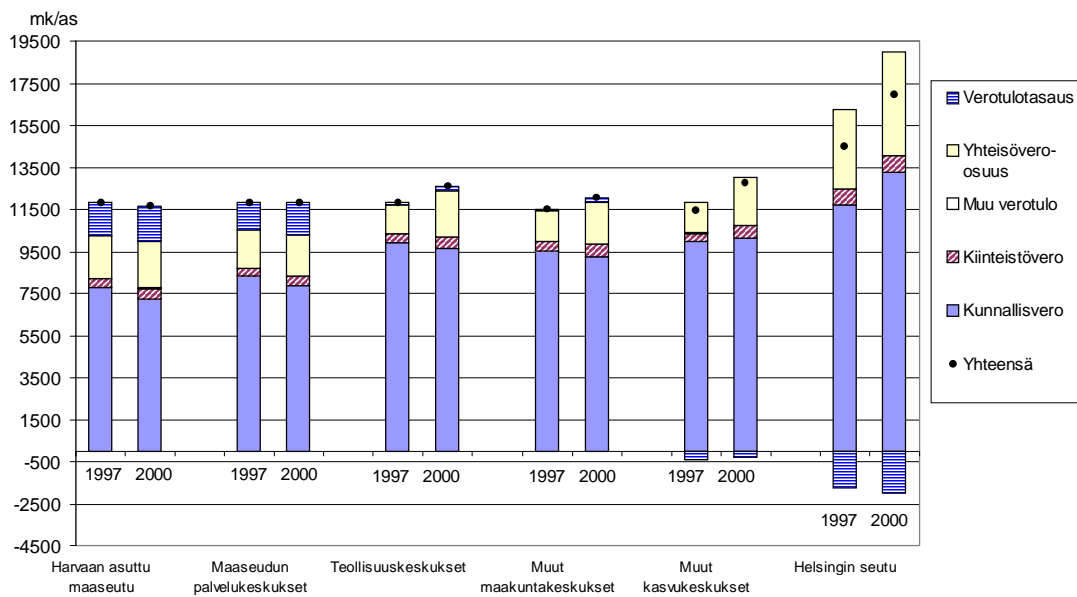
Kuntasektorin verotulojen viime vuosien hyvä kehitys on johtunut paljolti yhteisöverojen kasvusta. Pääosa yhteisöveroista on kuitenkin keskittynyt voimakkaasti muutamaasi seutukuntiin, mikä on lisännyt tasausjärjestelmälle asetettuja odotuksia. Tasausten avulla verotulojen epäsuhtaa on pienennetty, vaikkakin tämä tapahtuu nykyisin kahden vuoden viiveellä.

Kaikissa kuudessa alueryhmässä kuntasektorin tulokomponentit (ansioverot, yhteisöverot, kiinteistöverot ja muut verot) ovat kehittyneet suotuisasti vuodesta 1996 vuoteen 2000 (Kuva 16). Yhteisövero on kasvanut eniten Helsingin seutukunnassa ja ryhmässä ”Muut kasvukeskukset”, mutta myös muissa ryhmissä kehitys on ollut selvästi kasvava. Vuodesta 1996 vuoteen 1999 yhteisöverotulot ovat kasvaneet suhteellisesti eniten ryhmässä ”Teollisuuskeskuseutukunnat” (110 %) ja vähiten ”Harvaan asutun maaseudun seutukunnat” –ryhmässä (61 %).

Verotulotasausten ansiosta asukaskohtaiset verotulot eivät juurikaan poikkea toisistaan. Vaihteluväli neljän ensimmäisen ryhmän välillä on noin 1000 mk/asukas. Ainoastaan Helsingin seutukunnan kunnat eroavat tasauksienkin jälkeen selvästi muista ryhmistä. Mielenkiintoista on kuitenkin havaita, että kaksi maaseudun alueryhmää saa verotulotasauksien jälkeenkin reaalisesti hieman vähemmän verotuloa vuonna 2000 kuin vuonna 1997.

<sup>8</sup> Huoltosuhte = (työtön työvoima + 0-14 –vuotiaat + opiskelijat, koululaiset + eläkeläiset + muut työvoimaan kuulumattomat)/työlliset.

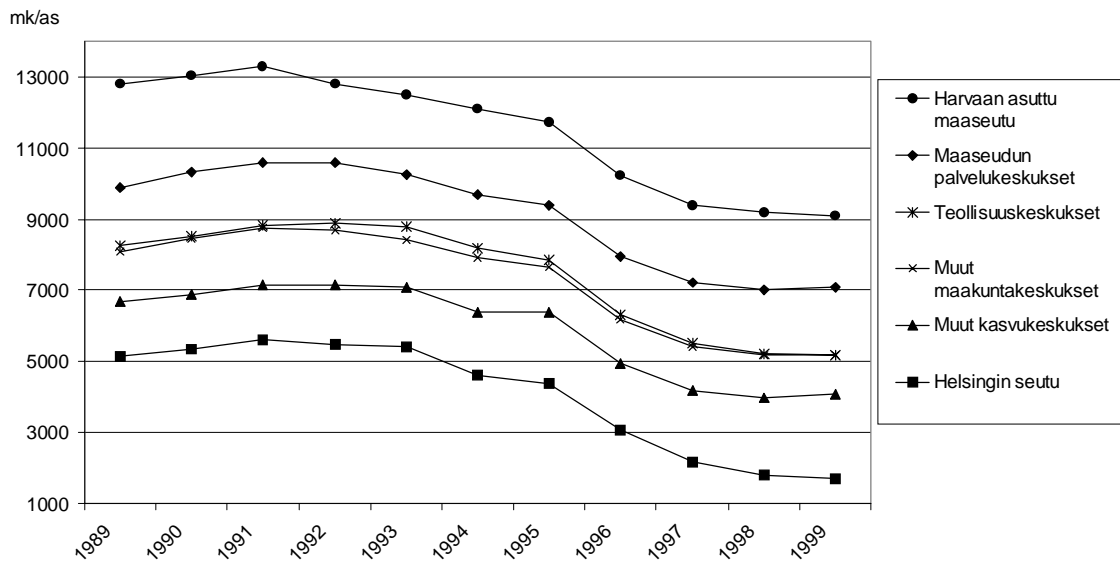
Kuva 16. Verotulojen koostumus kuudessa alueryhmässä, vuodet 1997 ja 2000. Luvut mk/as, vuoden 1995 hinnoin\*



\* Tasaus negatiivinen Helsingin seudulla ja muissa kasvukeskuksissa, muissa positiivinen.

Valtionosuudet ovat kaikissa kuntaryhmissä kehittyneet pääosin saman suuntaisesti: vuoden 1993 jälkeen kehitys on ollut alenevaa aina vuosiin 1997 ja 1998 saakka (Kuva 17). Selvän poikkeuksen tästä muodostaa Helsingin seutu, jossa valtionosuudet ovat reaalisesti pienentyneet vuoden 1993 jälkeen jokaisena vuotena. Jopa ryhmässä ”Muut kasvukeskukset” on nähtävissä selvää kasvua käyt-tälouden valtionosuuksissa vuonna 1999.

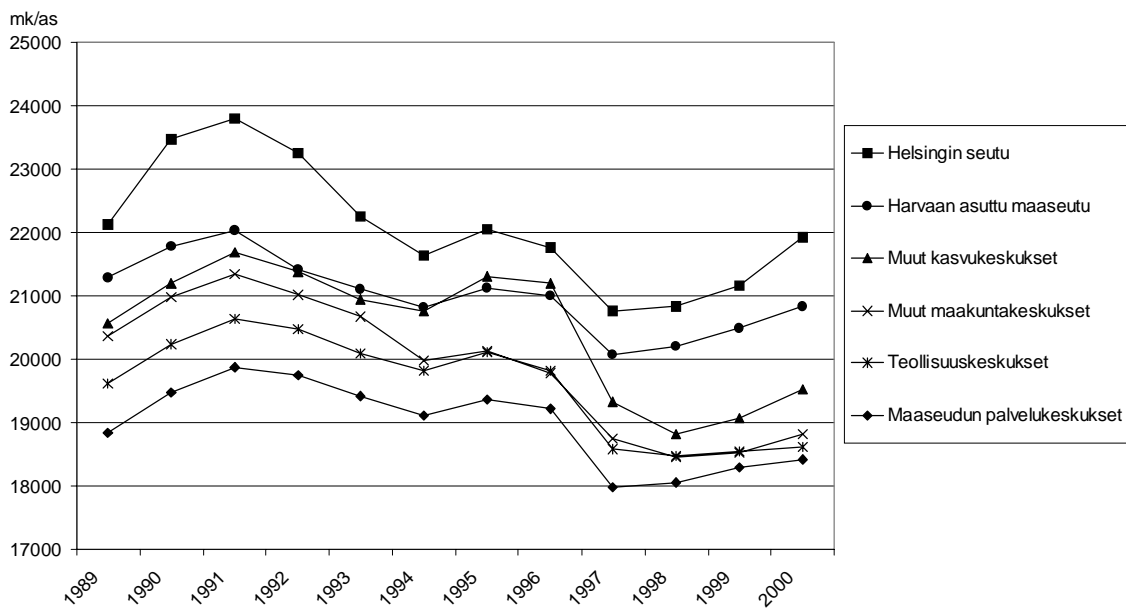
Kuva 17. Asukaskohtaiset käyttötalouden valtionosuudet (sis. tasaukset) 1990-luvulla alueryhmittäin, vuoden 1995 hinnoin



### 6.3 Käyttömenot

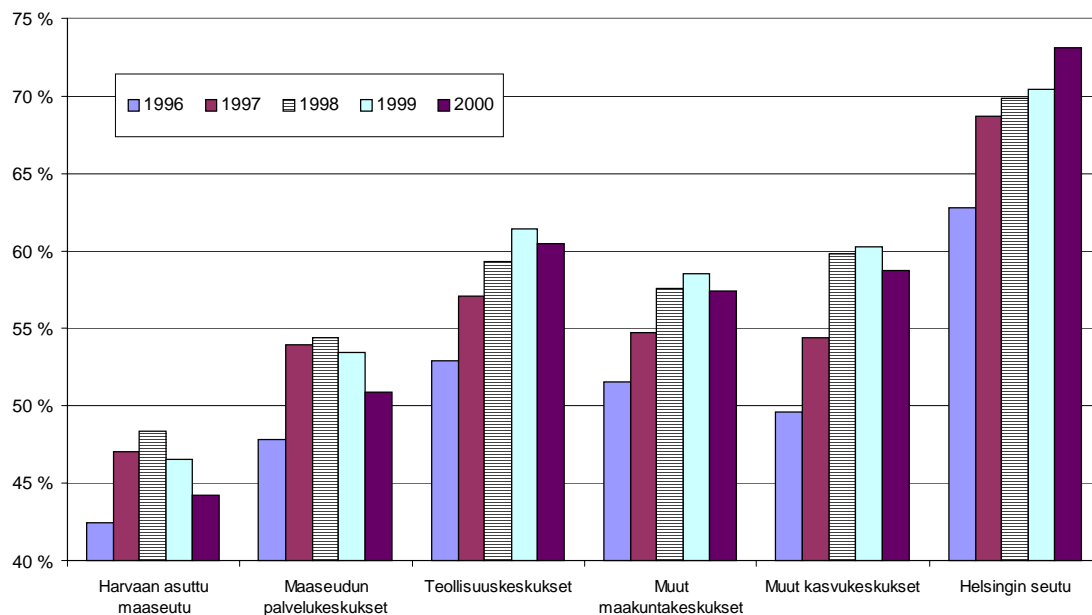
Käyttömenot kasvoivat jyrkästi kaikkien alueryhmien kunnissa aina vuoteen 1991 saakka (Kuva 18). Tämän jälkeen menojen trendi on ollut pääosin aleneva aina vuoteen 1998 saakka, josta lähtien menot ovat kasvaneet. Korkeimmat asukaskohtaiset menot ovat Helsingin seudun kunnissa ja ”Harvaan asutun maaseudun” kunnissa. Pienimmillä menoilla selviävät maaseudun palvelukeskukset, joiden keskimääräinen menotaso on yli 3000 markkaa/asukas alhaisempi kuin korkeimpien menojen ryhmissä.

Kuva 18. Käyttömenojen kehitys alueryhmien kunnissa. Luvut mk/as 1995 hinnoin



Verotulojen merkitys menojen rahoituksessa (Kuva 19) kasvoi aina vuoteen 1999 saakka. Harvaan asutulla maaseudulla ja maaseudun palvelukeskuksissa verotulojen osuus menojen rahoituksessa lähti laskuun jo vuoden 1998 jälkeen, eli aiemmin kuin muilla alueilla. Maaseudun seutukuntaryhmissä vaikutus on tullut ennen kaikkea verotulojen heikosta kehityksestä. Kuitenkin Helsingin seutukunnassa verotulojen rahoitusosuus on kasvanut myös vuonna 2000. Helsingin seudulla kunnat rahoittavat keskimäärin jo lähes kolme neljäsosaa menoista omilla verotuloilla. Vaikka Helsingin seudun kunnissa menot ovat kasvaneet, ovat verotulot kasvaneet vielä tätäkin enemmän.

Kuva 19. Verotulojen osuus menoista<sup>9</sup> kuntaryhmissä vuosina 1996-2000



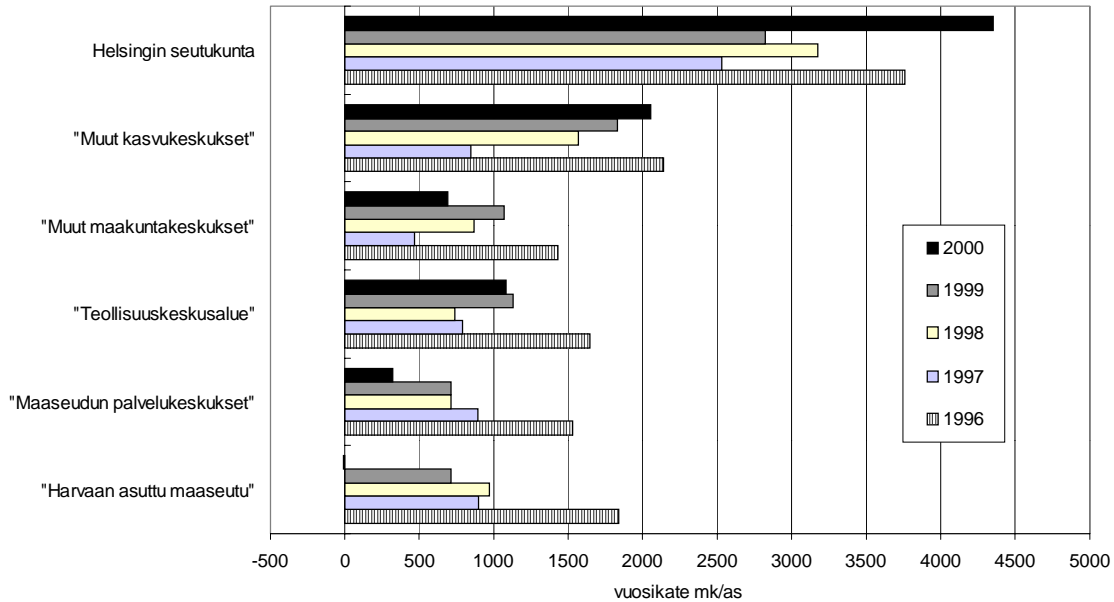
## 6.4 Vuosikate

Kuntien asukaskohtainen vuosikate on eriytynyt voimakkaasti viime vuosina. Tämä johtuu ennen muuta negatiivisen ja heikon (alle 500 mk/as) vuosikatteen kuntien määrän kasvusta samaan aikaan kun vahvan vuosikatteen kunnilla on mennyt entistä paremmin.

Alueryhmittäisestä tarkastelusta nähdään (Kuva 20), että keskimääräiset vuosikatteen ovat vuonna 1996 olleet melko samalla tasolla lukuun ottamatta Helsingin seutua, jossa vuosikate on ollut selvästi korkein. Vuosi 1997 on merkinnyt notkahdusta kaikkien kuntaryhmien vuosikatteessa ja tämän jälkeen vuosikate on kohentunut kaikkien muiden alueryhmien paitsi ”Harvaan asuttu maaseutu” ja ”Maaseudun palvelukeskukset” kunnissa. Kehitys on viime mainituissa mennyt vuosina 1999 ja 2000 entistäkin huonompaan suuntaan. Myös ”Muut maakuntakeskukset” ja ”Teollisuuskeskukset” –alueryhmissä vuosikate on pienentynyt vuonna 2000.

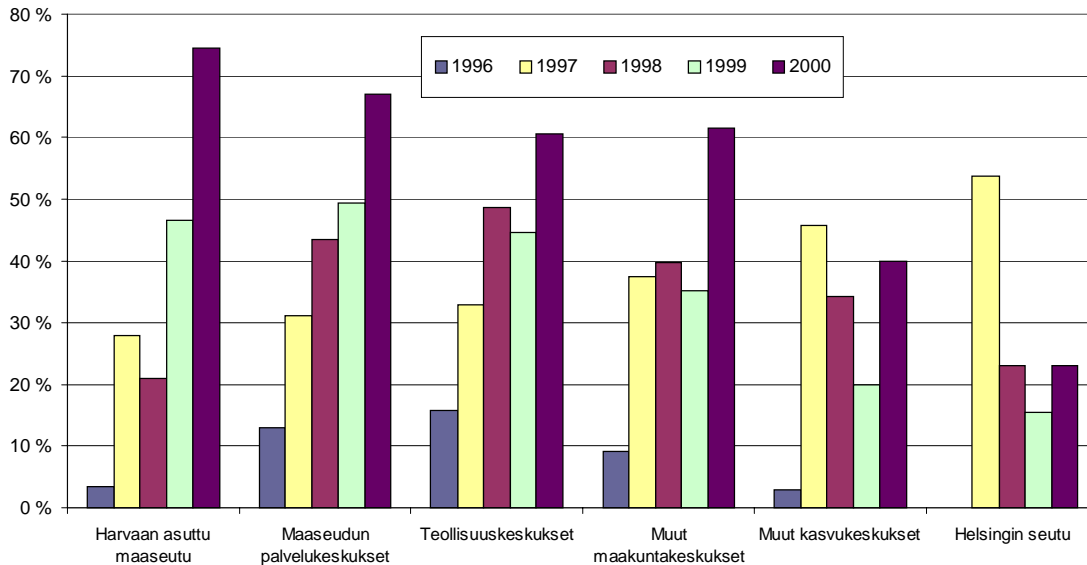
<sup>9</sup> Toimintamenot + investointien omarahoitusosuus.

Kuva 20. Alueryhmien kuntien vuosikatteet mk/as vuosina 1995-2000



Kuva 21 paljastaa kiinnostavan kehityskulun asukaskohtaisessa vuosikatteessa. Vuonna 1997 Helsingin seudun kunnista yli puolet oli heikon vuosikatteen (alle 500 mk/asukas) kuntia, mikä on suhteellisesti enemmän kuin tuolloin oli missään muussa seutukuntaryhmässä. Vähiten tällaisia kuntia oli "Harvaan asuttu maaseudun" seutukunnissa. Tämän jälkeen osat ovat kuitenkin vaihtuneet täysin niin, että vuonna 2000 vähiten heikon vuosikatteen kuntia on kuntamäärään suhteutettuna ollut Helsingin seudulla ja eniten maaseudun kahdessa alueryhmässä. Maaseudun seutukuntaryhmissä jopa kolme neljästä kunnasta on heikon vuosikatteen kuntia, kun Helsingin seudulla näitä on vain viidesosa. Vuosien 1996 ja 2000 välille ajoittuu taloudellinen nousukausi ja erityisesti yhteisöverotulojen huomattava kasvu.

Kuva 21. Alle 500 mk/as:n kuntien osuus alueen kaikista kunnista vuosina 1995-2000



## 6.5 ”Entä jos...?”

Kuntien talouskehitys näyttää käytettävissä olevien mittareiden mukaan olevan edelleen eriytyvässä. Kuntien taloudellinen menestys riippuu paljolti talouden yleisestä kehityksestä. Tiedossa on, että kuntien verotulot ovat mahdollisen taantuman aikana hyvin haavoittuvaisia, koska kuntien verotuloista n. 95 % koostuu ansio- ja yhteisöverotuloista. Verotuloilla kunnat kattavat menoistaan keskimäärin noin 60 %. Jos yhteisöverotulot pienentyisivät voimakkaasti, jäisi kunnille vaihtoehdoiksi lähinnä kunnallisveroprosentin korotukset ja velanotto sekä menojen supistukset.

Yhteisöverotulojen osuus kuntien kokonaisverotulokertymästä on kasvanut voimakkaasti 1990-luvun loppupuolella. Yhteisöverotuloihin liittyy nykyisin kaksi pääasiallista epävarmuutta aiheuttavaa tekijää. Ensinnäkin koko yrityssektorin kehitys riippuu suhdanteista koti- ja ulkomailla. Toiseksi kunnan omalla alueella sijaitsevat yritykset saattavat menestyä tai olla menestymättä myös kokonaistaloudellisesta kehityksestä riippumatta.

Kunta voi saada yhteisöverotuloa suoraan oman paikkakuntansa yrityksiensä tulosten perusteella ja/tai monitoimipaikkaisten yritysten osalta omalla paikkakunnalla sijaitsevan toimipaikan henkilömäärän suhteessa yrityksen koko henkilömäärään. Kunta voi myös hyötyä yhteisöverotulon kokonaismäärästä verotulojen tasausjärjestelmän kautta. Kun arvioidaan yhteisöverotulojen muutosten vaikutusta kuntien verotuloihin, olisi silloin otettava huomioon a) kunnan oma yhteisöverotulo ja b) tasausjärjestelmän kautta tuleva vaikutus.



Vuonna 2000 kuntien yhteenlaskettu yhteisöverotulo oli 15.8 miljardia markkaa. Tämä oli noin 21 % kuntien kaikista verotuloista. Jos kuntien yhteisöverokertymä puolittuisi samalla kun muut verotulot pysyisivät ennallaan, merkitsisi se sitä, että kuntasektorin kokonaisverotulot putoaisivat n. 10 %.<sup>10</sup> Vaikutus kohdistuisi luonnollisesti ensimmäisenä ja voimakkaimmin niihin kuntiin, joiden verotuloissa yhteisöveroilla on suurin merkitys. Kahta vuotta myöhemmin vaikutus siirtyisi myös verotulotasauksia saaviin kuntiin.

Otetaan lähempään tarkasteluun vuodet 1997 ja 2000. Oletetaan, että yhteisövero olisikin vuonna 1997 ollut todellista puolta pienempi ja että yhteisövero olisi myös ollut vuonna 2000 vain puolet toteutuneesta.<sup>11</sup> Muihin verotuloihin ei oleteta muutoksia. Tällöin saadaan vuodelle 2000 sekä yhteisöverojen pienentymisen suora vaikutus että tasausmekanismin kautta tuleva epäsuora vaikutus. Keskeiset havainnot kokeellisesta laskelmasta ovat, että suurin menettäjä olisi eniten yhteisöverotuloja saava Helsingin seutu, jonka menetyksien määrä olisi yli 2200 mk/asukas (Kuva 22). Muiden alueiden asukaskohtaiset menetykset olisivat keskenään melko samansuuruisia, runsaat 1000 mk/asukas.

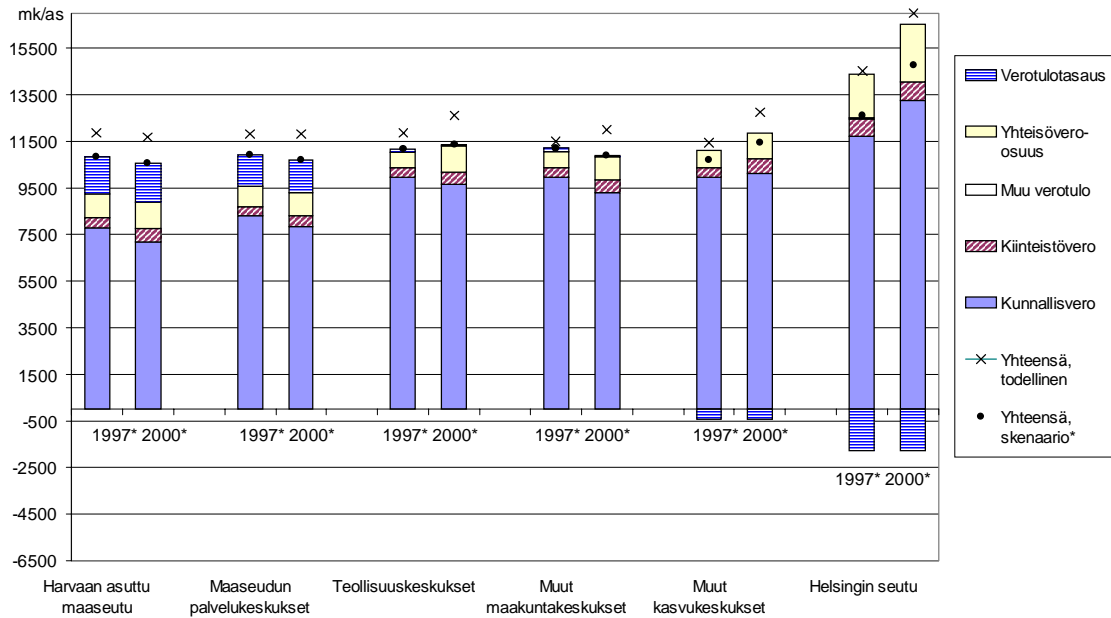
Oletetaan seuraavaksi, että yhteisöverotulojen puolittuminen olisi tapahtunut vasta vuonna 2000. Vuoden 2000 tilinpäätösten ennakkotietojen perusteella voidaan arvioida vähenemisen vaikutus kyseisen vuoden vuosikatteissa. Onkin jonkin verran realistisempaa tarkastella äkillisen, ennalta arvaamattoman verotulojen putoamisen vaikutusta, kuin pitkällä aikavälillä tapahtunutta yhteisöverotulojen puolittumista, koska pidemmällä aikavälillä kunnat ilman muuta sopeuttaisivat toimintaansa alentuneisiin verotuloihin. Sen sijaan hyvin lyhyellä aikavälillä sopeuttamista tuskin ehdittäisiin juuri tehdä. Kuva 23 näyttää, miten kuntien vuoden 2000 ennakkotiedon mukaisille vuosikatteille kävisi, jos yhteisöverotulot puolittuisivat. Ainoastaan Helsingin seudun ja muiden kasvukeskusten alueryhmissä vuosikate jäisi positiiviseksi, muissa se olisi selvästi negatiivinen. Negatiivisten vuosikatteiden, eli Kuntaliiton määrittelyn mukaan kriisikuntien, (Suomen Kuntaliitto, 1998) määrä kasvaisi koko maassa 196 kunnasta 355 kuntaan. Esimerkiksi harvaan asutun maaseudun ryhmässä olisi yhteisöveron puolittuessa vuonna 2000 enää neljä positiivisen vuosikatteen kuntaa, kun niiden määrä todellisuudessa ennakkotietojen mukaan oli 31.

---

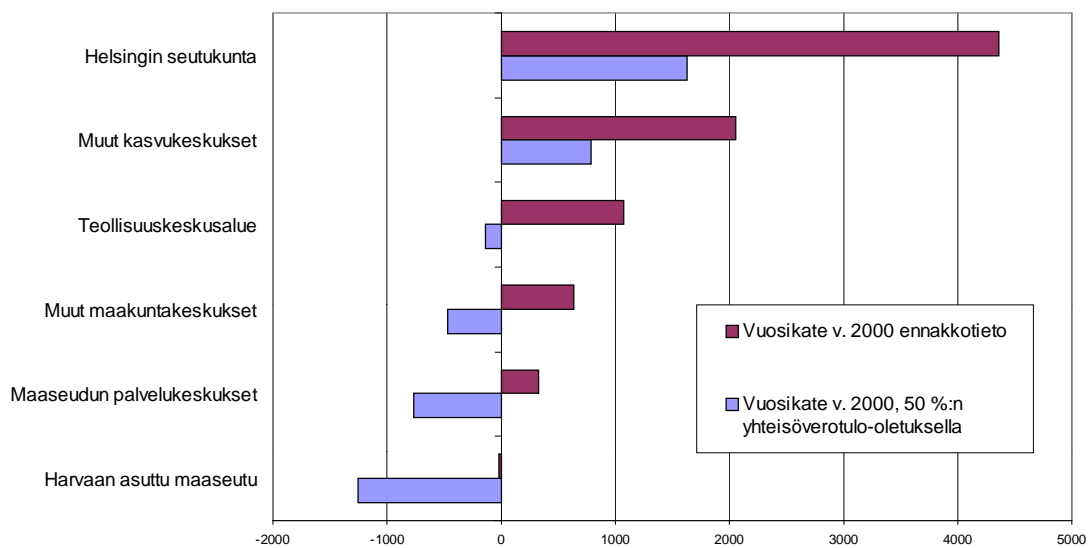
<sup>10</sup> Tämä on luonnollisesti yksinkertaistettu esimerkki, sillä yhteisöverotulojen väheneminen vähentäisi todellisuudessa myös tuloverotuloja. Tätä ei ole tässä otettu huomioon.

<sup>11</sup> Kuten edellä jo todettiin, tästä seuraavan verotulon menetyksen vaikutus yksittäiselle kunnalle riippuu siitä, miten merkittäviä yhteisöverotulot kunkin kunnan taloudessa ovat. Enimmillään yhteisöverotulot kattoivat jopa 40 % toimintamenoista (Uusikaupunki) ja vähimmillään vain alle 1 %:n (Kiiminki).

Kuva 22. Arvio siitä, miltä kuntien verotulot näyttäisivät, jos yhteisöveron tuotto olisi vuosina 1997 ja 2000 vain puolet toteutuneesta. Kuviossa on rastilla merkitty toteutunut yhteenlaskettu verotulo (ml. tasaus)



Kuva 23. Vuosikate vuonna 2000 todellisen ennakkotiedon ja yhteisöverotulojen oletetun 50 %:n romahduksen mukaan (mk/as)



## 7 Johtopäätökset

Tässä tutkimuksessa on tarkasteltu viime vuosien aluekehitystä kuudessa alue-ryhmässä. Tavoitteena oli selvittää mm, miksi Helsinki ja muut kasvukeskukset kasvavat muita alueita nopeammin. Lisäksi tavoitteena oli arvioida uusien mittareiden, kuten kilpailukykykymittareiden käyttökelpoisuutta alue-erojen kuvaamisessa perinteisten työllisyys-, tuotanto- ja väestökehitysmittareiden rinnalla. Lopuksi pyrittiin selvittämään myös aluekehityksen eriytymisen vaikutusta kuntien kykyyn tarjota palveluita asukkailleen.

Tutkimuksessa havaittiin, että yksityisten palvelujen kehitys on pääosin syynä työllisyydellä mitattujen alue-erojen kasvuun. Yksityiset palvelut ovat olleet jokaisessa seutukuntaryhmässä merkittävin kokonaistyöpaikkojen määrään vaikuttava toimiala (kasvukontribuutio). Toimialoista ainoastaan yksityisissä palveluissa työpaikkamäärä on kasvanut vuodesta 1988 vuoteen 1999, lukuun ottamatta maaseudun palvelukeskuksia ja harvaan asutun maaseudun seutukuntia, joissa myös palvelujen työlliset ovat vähentyneet. Yksityisten palvelujen kasvu tapahtuukin pääasiassa siellä, missä enemmistö palvelujen kuluttajistakin sijaitsee.

Sen sijaan *rakentamisen ja teollisuuden* työpaikkakasvun vaikutus alue-eroihin on 1990-luvulla ollut vähäinen, vaikka viime vuosina (1995-1999) työpaikkojen määrä on näilläkin toimialoilla kasvanut. Myöskään korkean teknologian teollisuuden uudet työpaikat eivät juuri ole vaikuttaneet alue-eroihin työpaikkojen määrällä mitattuna.

*Julkisen sektorin* työpaikkakehitys on ollut aluepoliittisesti eriyttävää, sillä Helsingin ja muiden kasvukeskusten ryhmässä julkisen sektorin supistuminen on ollut lievintä, kun taas harvaan asutulla maaseudulla se on ollut voimakkainta. Työpaikkojen määrä on vähentynyt voimakkaimmin *maa- ja metsätaloudessa*, mutta alue-eroihin tällä ei ole ollut niin suurta vaikutusta kuin yksityisillä palveluilla.

Eriytyvää aluekehitystä osoittavat myös *kilpailukykyä ja kuntataloutta* kuvaavat mittarit. Kilpailukykyindeksillä mitattuna seutukuntatyyppien järjestys on hyvin selvä. Helsingin seutu on selvästi kilpailukykyisin, tämän jälkeen tulevat muiden kasvukeskusten ryhmä (Tampereen, Turun, Oulun ja Jyväskylän seudut). Muut maakuntakeskukset ja teollisuuskeskukset pääsevät kohtalaisen lähelle koko maan tilannetta ja ovat keskenään tasoissa. Maaseudun palvelukeskukset ja harvaan asuttu maaseutu jäävät selkeästi koko maan tason alapuolelle. Seutukuntatyyppien välisessä suhteellisessa kilpailukyvyssä ei ole juurikaan tapahtunut muutoksia neljässä vuodessa. Tämä viittaa siihen, että kilpailukykytekijät muuttuvat hitaasti.

Kuntien väliset taloudelliset erot eri seutukuntaryhmissä ovat suuret. Tämä asettaa kunnat eriarvoiseen tilanteeseen myös palvelutuotannon kannalta. Verotulotasausten ansiosta keskimääräisten asukaskohtaisten verotulojen vaihteluväli neljän ensimmäisen ryhmän välillä on karkeasti ottaen noin 1000 mk/asukas. Ainoastaan Helsingin seutukunnan kunnat eroavat tasauksienkin jälkeen selvästi muista ryhmistä. Huomionarvoista on, että kaksi maaseudun alueryhmää saa verotulotasauksienkin jälkeen reaalisesti hieman vähemmän verotuloa vuonna 2000 kuin vuonna 1997.

Kuntien asukaskohtainen vuosikate on eriytynyt voimakkaasti viime vuosina. Tämä johtuu ennen muuta negatiivisen ja heikon (alle 500 mk/as) vuosikatteen kuntien määrän kasvusta samaan aikaan kun vahvan vuosikatteen kunnilla on mennyt entistä paremmin. Maaseudun seutukuntaryhmissä jopa kolme neljästä kunnasta on heikon vuosikatteen kuntia, kun Helsingin seudulla näitä on vain viidesosa. Yhteisöveron mahdollisella äkillisellä pienentymisellä olisi luonnollisesti kunnille erittäin merkittävä negatiivinen vaikutus. Suurin menettäjä olisi tällöin eniten yhteisöverotuloa saava Helsingin seutu, mutta tasausten ansiosta negatiivinen vaikutus ulottuisi myös muualle maahan.

Lopuksi voidaan todeta, että vaikka alue-erot ovat selvästi kasvaneet, kannattaa Suomen silti tulevaisuudessakin luoda edellytyksiä suurimpien keskustensa menestymiselle, jotta koko kansantaloudessa riittäisi jaettavaa sekä henkilö- että aluetasolla. Mikäli kasvukeskusten kehitystä rajoitetaan liiaksi maaseutua suosimalla, on mahdollista, että koko kansantalouden talouskehitys hidastuu. Kansainvälisen talouskilpailun kiristyessä Suomen kasvukeskuksiin syntymättä jäävistä työpaikoista ainakin osa syntyisi todennäköisesti Euroopan suurimpiin kasvukeskuksiin, eikä Suomen maaseudulle.

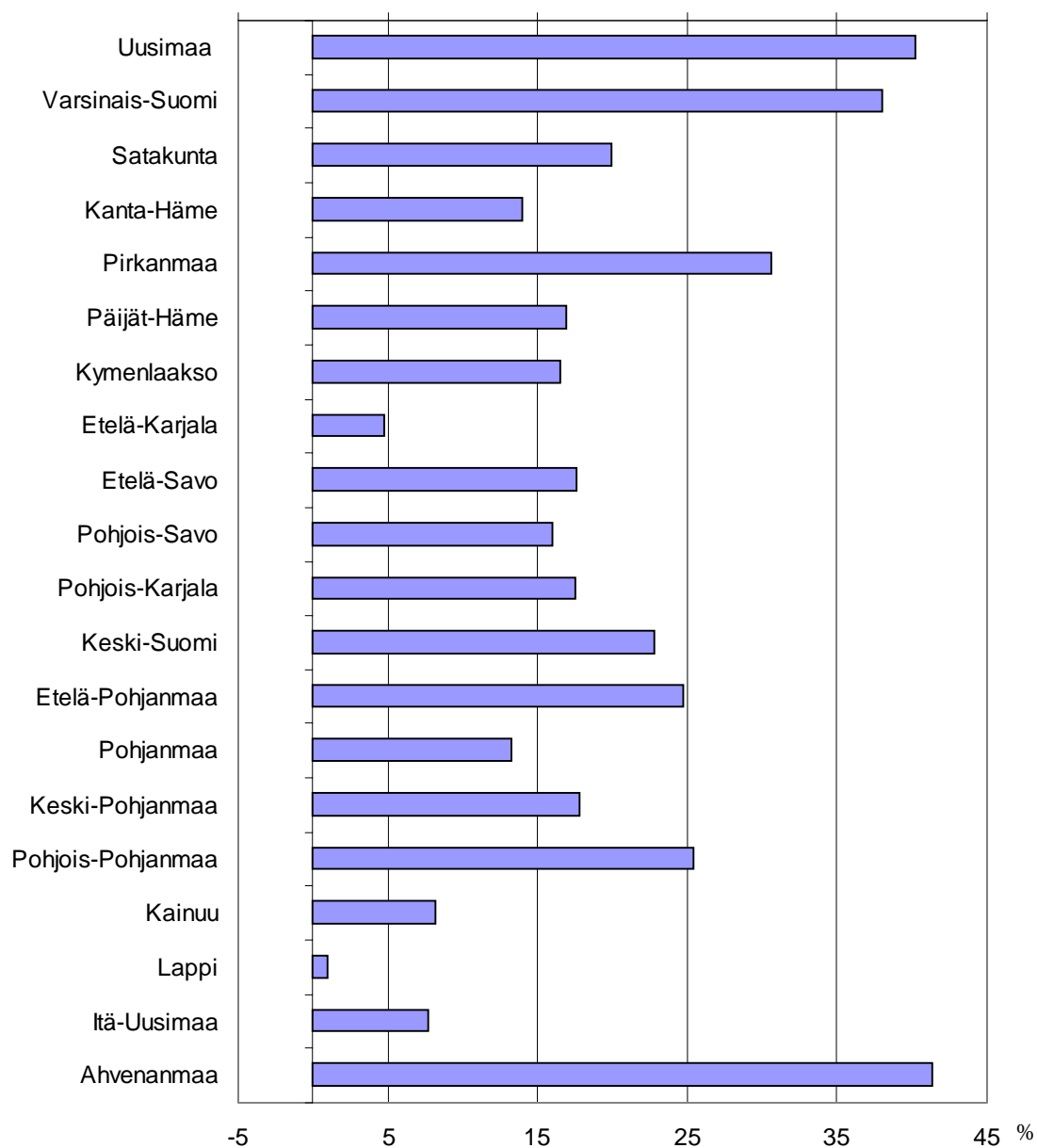
## Lähteet:

- Hallituksen esitys 1994/188.
- Huovari, J. – Kangasharju, A. – Alanen, A. (2001). Alueiden kilpailukyky. Pellervon taloudellisen tutkimuslaitoksen raportteja, No 176.
- Kainulainen, S. – Rintala, T. – Heikkilä, M. (2001). Hyvinvoinnin alueellinen erilaistuminen 1990-luvun Suomessa. STAKES tutkimuksia, 114.
- Kangasharju, A. – Vihriälä, V. (2000). Laman vaikutus aluekehitykseen. Pellervon taloudellisen tutkimuslaitoksen työpapereita, 39.
- Lankinen, M. (2001). Alueelliset erot enimmäkseen tasoittuneet vaikka miljonääriefekti sekoittaaakin kuviota. Helsingin kaupungin tietokeskus. Tutkimuksia 2001:6.
- Pekkala, S. (2000). Regional Convergence and Migration in Finland, 1960-1995. Jyväskylä Studies on Business and Economics, 4.
- Rantala, O. – Böckerman, P. – Hermas, R. – Kaseva, H. – Kauhanen, M. – Kinnunen, J. – Nivalainen, S. (2001). Alueelliset talousnäkymät 2001-2005. Taloustieto Oy, Helsinki.
- Riihelä, M. – Sullström, R. (2001). Tuloerot ja eriarvoisuus suuralueilla pitkällä aikavälillä 1971-1998 ja erityisesti 1990-luvulla. VATT-tutkimuksia, 80, Valtion taloudellinen tutkimuskeskus.
- Ritsilä, J. (2001). Studies on the Spatial Concentration of Human Capital. Jyväskylä Studies on Business and Economics, 7.
- Suomen Kuntaliitto (1998). Kunnan ja kuntayhtymän tilinpäätösmalli.
- Suomen Kuntaliitto (1999). Menestys kasaantuu – alueet erilaistuvat. Helsinki, 1999.
- Suomen Kuntaliitto (2000). Kuntien tunnuslukutiedosto 1990-2001.
- Susiluoto, I. – Loikkanen, H.A. (2001). Seutukuntien taloudellinen tehokkuus 1988-1999. Helsingin kaupungin tietokeskus. Tutkimuksia 2001:9.
- Talousarvioesitykset 1995, 1996, 1997 ja 1998.
- Talousneuvosto (2000). Alueellinen kehitys ja aluepolitiikka Suomessa, Työryhmäraportti. Valtioneuvoston kanslia 2000/6.
- Tilastokeskus. Kuntien talous- ja toimintatilasto 1993-2000.
- Tuomiario, Markku (2001). Yritysten kansainvälistyminen ja työvoiman kysyntä. ETLA B175.

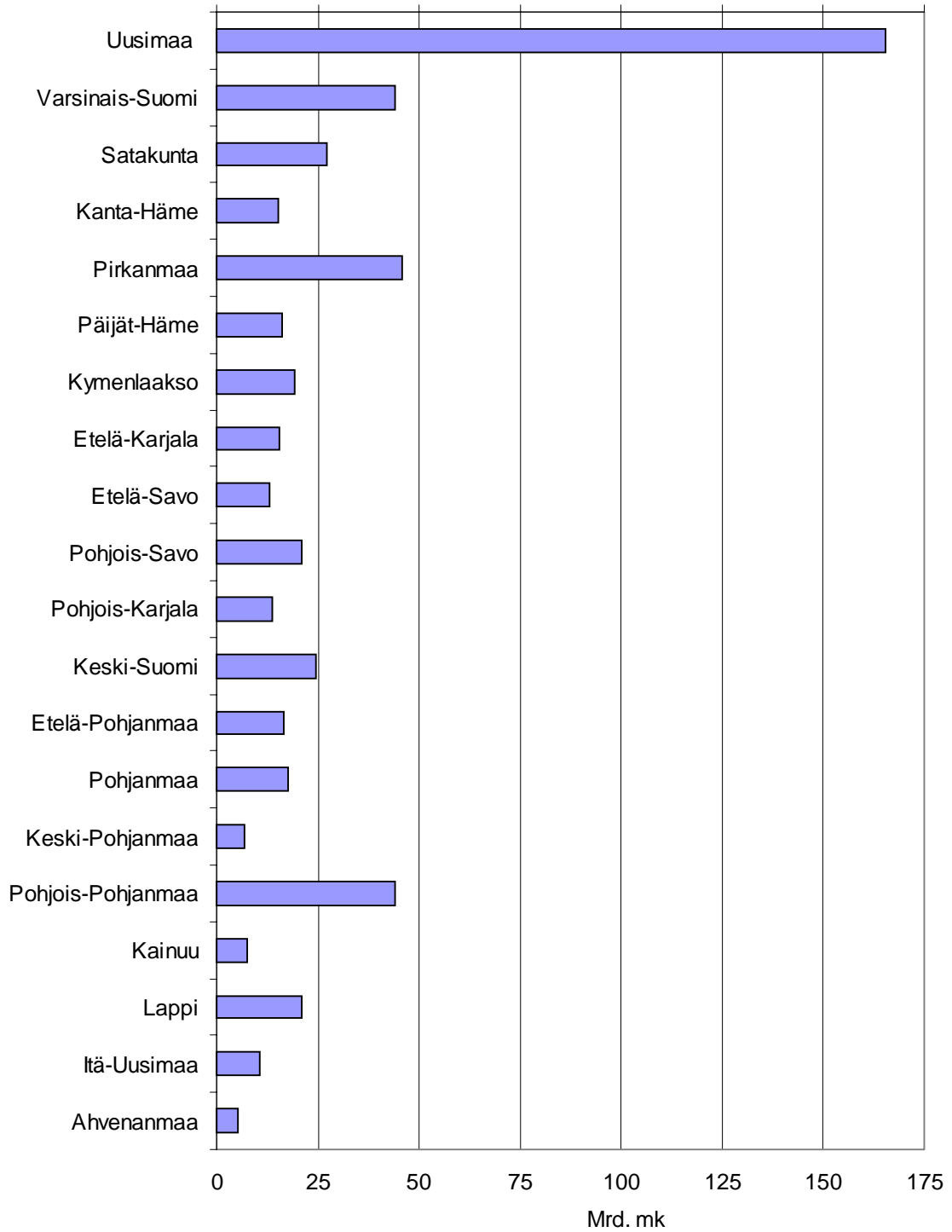
Työministeriö (1999). Työllisyys ja hyvinvointi uuden vuosituhannen alkaessa.  
Työvoima 2017. Loppuraportti.

## Liitteet: Tulokuvioita maakunnittain

*Liitekuvio 1. Arvonlisäyksen prosentuaalinen muutos vuodesta 1995 vuoteen 1999, käyvin hinnoin*

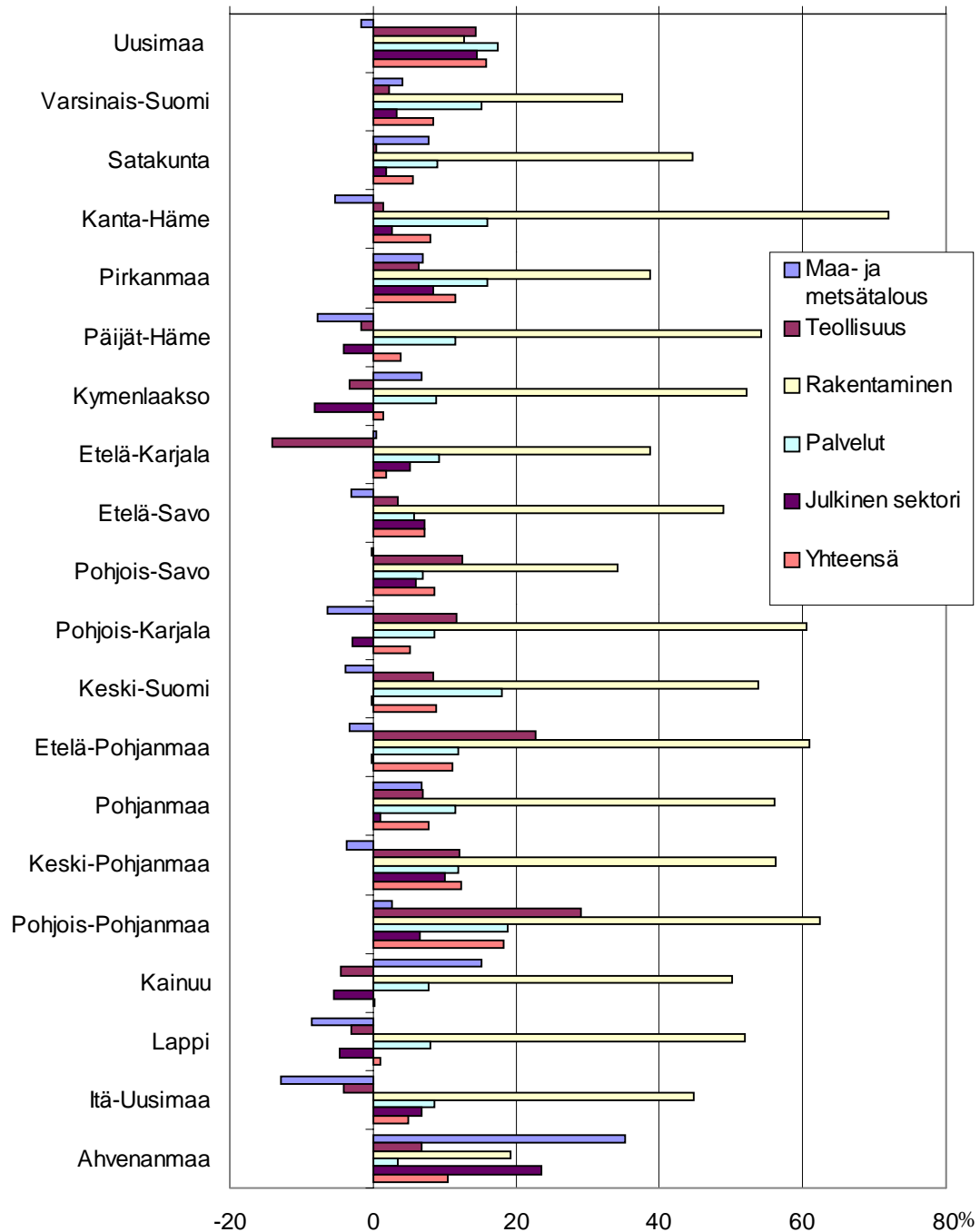


Liitekuvio 2. Vuodesta 1995 vuoteen 1999 kertyneet investoinnit (kiinteään pääoman bruttomuodostus)

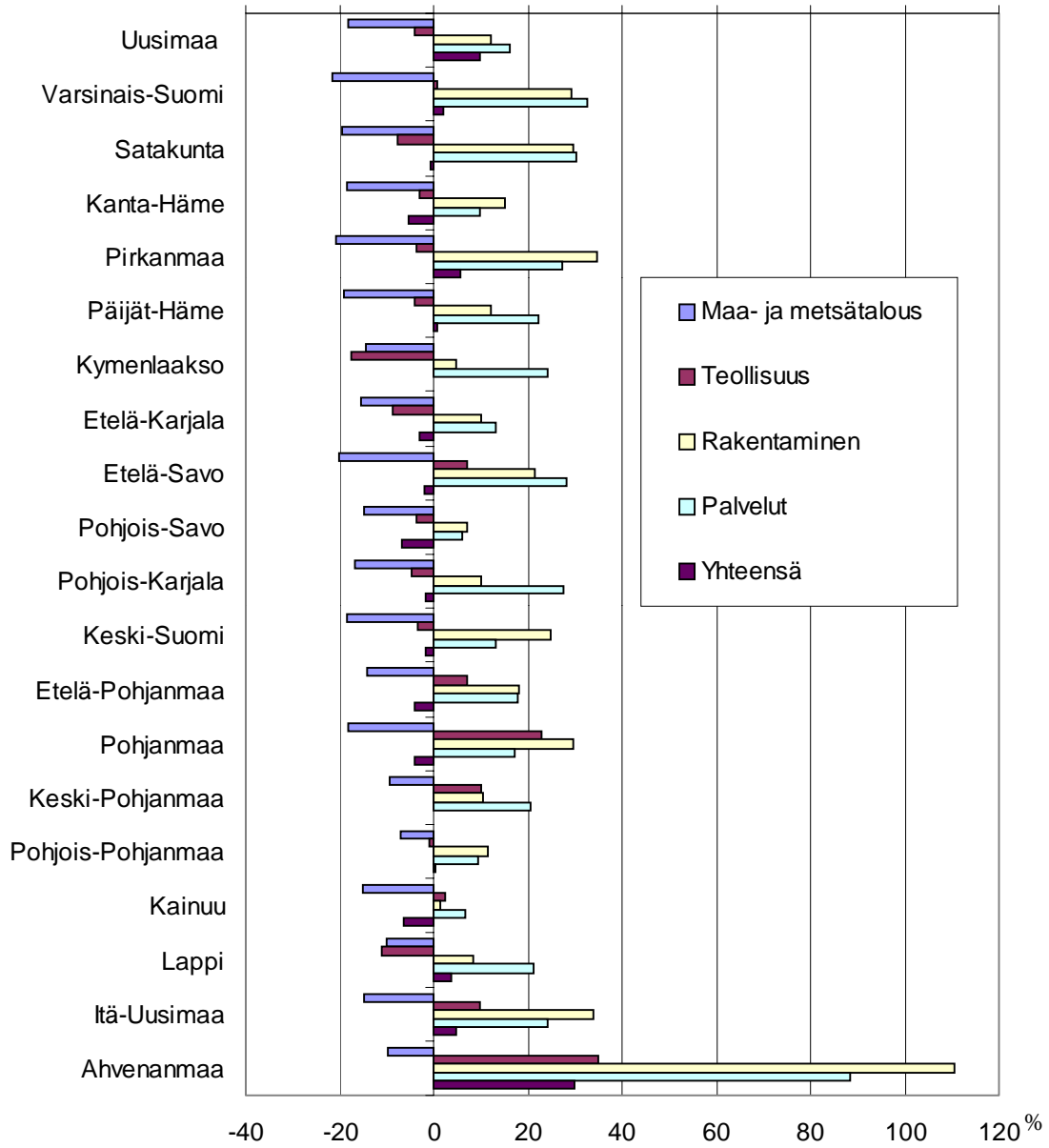




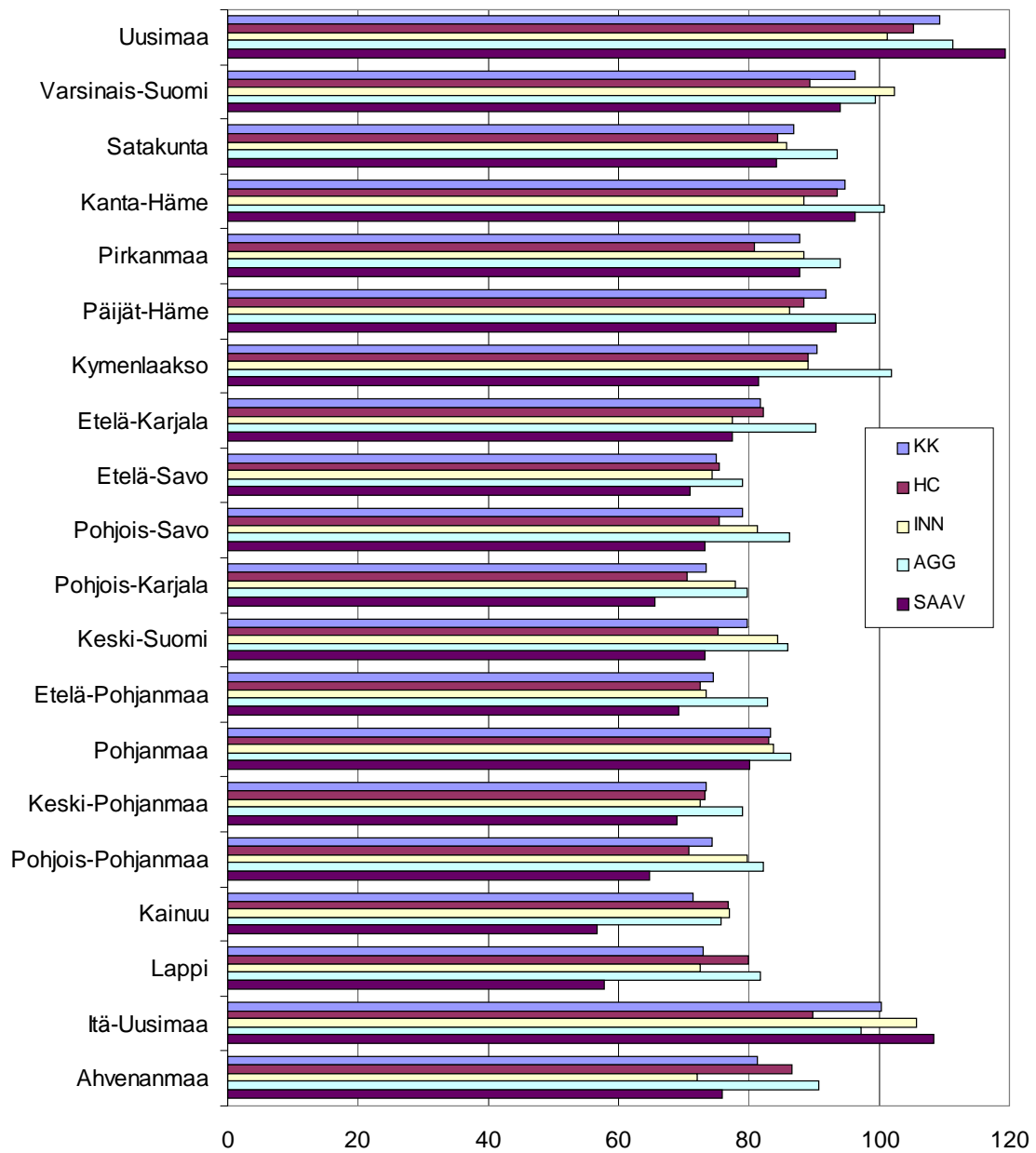
Liitekuvio 3. Palkansaajien määrän prosentuaalinen muutos vuodesta 1995 vuoteen 1999



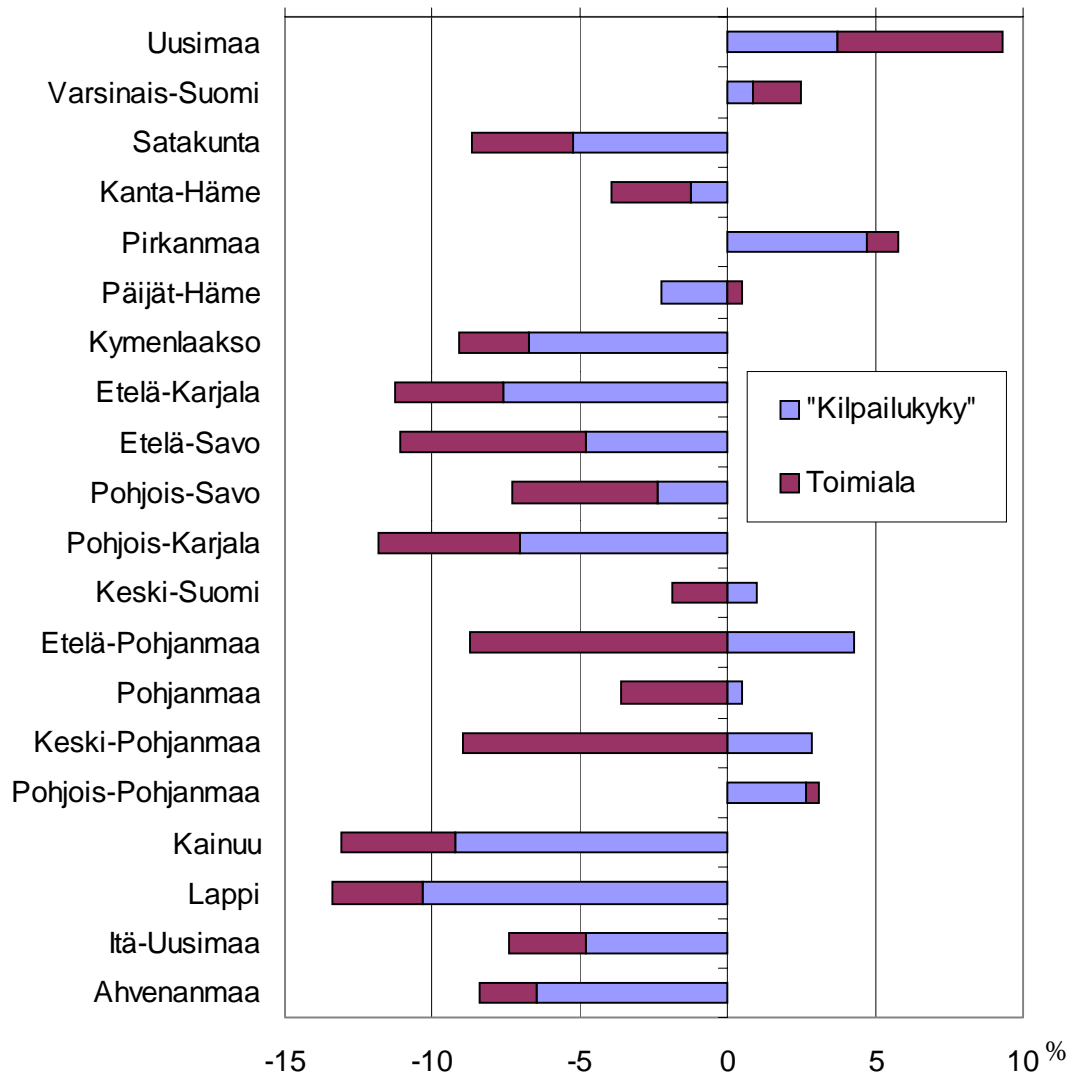
Liitekuvio 4. Yrittäjien määrän prosentuaalinen muutos vuodesta 1995 vuoteen 1999



Liitekuvio 5. Kilpailukykyindeksi osaindekseineen 1995



Liitekuvio 6. Maakuntien työpaikkamuutosten selittäjät siirtymäosuusanalyysillä mitattuna 1993-1999



*Liitetaulukot: Seutukunnat alueryhmittäin*

Helsingin seutu	Muut kasvukeskukset	Muut maakuntakeskukset	Teollisuuskeskukset
011 Helsingin seutu	131 Jyväskylä	201 Porvoo	103 Savonlinna
	023 Turku	081 Kouvola	052 Riihimäki
	064 Tampere	071 Lahti	082 Kotka-Hamina
	171 Oulu	043 Pori	013 Tammisaari
		211 Mariehamn	154 Jakobstadsregionen
		101 Mikkeli	022 Salo
		182 Kajaani	093 Imatra
		122 Joensuu	135 Äänekoski
		051 Hämeenlinna	134 Jämsä
		191 Rovaniemi	063 Etelä-Pirkanmaa
		162 Kokkola	041 Rauma
		142 Pohjoiset seinänaapurit	012 Lohja
		152 Vaasa	114 Varkaus
		091 Lappeenranta	174 Raahе
		112 Kuopio	192 Kemi-Tornio

Maaseudun palvelukeskukset	Harvaan asuttu maaseutu
094 Kärkikunnat	197 Pohjois-Lappi
146 Järviseutu	196 Tunturi-Lappi
153 Sydösterbottens kustregion	194 Koillis-Lappi
124 Keski-Karjala	181 Kehys-Kainuu
111 Ylä-Savo	178 Koillismaa
115 Sisä-Savo	193 Torniolaakso
176 Nivala-Haapajärvi	123 Ilomantsi
141 Suupohja	175 Siikalatva
144 Kuusiokunnat	173 Ii
172 Lakeus	212 Föglö
044 Pohjois-Satakunta	125 Pielisen Karjala
143 Eteläiset seinänaapurit	137 Viitasaari
025 Loimaa	161 Kaustinen
121 Outokumpu	102 Juva
062 Kaakkois-Pirkanmaa	136 Saarijärvi
067 Pohjois-Pirkanmaa	113 Koillis-Savo
065 Itä-Pirkanmaa	104 Joroinen
021 Äboland-Turunmaa	132 Kaakkoinen Keski-Suomi
042 Kaakkois-Satakunta	133 Keuruu
145 Härmänmaa	092 Länsi-Saimaa
202 Loviisa	
105 Pieksämäki	
151 Kyrönmaa	
061 Luoteis-Pirkanmaa	
072 Itä-Häme	
068 Lounais-Pirkanmaa	
053 Forssa	
024 Vakka-Suomi	
066 Koillis-Pirkanmaa	
177 Ylivieska	

*Liiteteksti: Toimialat teknologian tason mukaan*

Tässä tutkimuksessa käytetään OECD:n toimialajaottelua. Sen mukaiset teollisuustoimialat jakaantuvat teknologisen tasonsa mukaan ryhmiin seuraavasti: Korkea teknologia: Konttori- ja tietokoneiden valmistus; muu sähkökoneiden ja laitteiden valmistus; radio-, TV-välineiden jne. valmistus, lääkintäkojeiden, kellojen jne. valmistus.

Keskitason teknologia: Kemikaalien, kemiallisten tuotteiden jne. valmistus; kumi- ja muovituotteiden valmistus; koneiden ja laitteiden valmistus; autojen ja perävaunujen valmistus; muu kulkuneuvojen valmistus; muu valmistus ja kieräytys.

Matala teknologia: Elintarvikkeiden ja juomien valmistus; tupakkatuotteiden valmistus; tekstiilien valmistus; vaatteiden valmistus ja turkisten muokkaus; parkitseminen, laukkujen jne. valmistus; puutavaran ja puutuotteiden valmistus; massan, paperin jne. valmistus; kustantaminen, painaminen jne.; kocsin, öljytuotteiden jne. valmistus; ei-metallisten mineraalituotteiden valmistus; perusmetallien valmistus; metallituotteiden valmistus.

## VATT-TUTKIMUKSIA -SARJASSA ILMESTYNEITÄ

### PUBLISHED VATT-RESEARCH REPORTS

50. Kajanoja Jouko: Lasten päivähoidon investointina. Helsinki 1999.
51. Kari Seppo: Dynamic Behaviour of the Firm Under Dual Income Taxation. Helsinki 1999.
52. Holm Pasi – Sinko Pekka – Tossavainen Pekka: Työpaikkojen syntyminen ja päättyminen ja rakenteellinen työttömyys. Helsinki 1999.
53. Mäkelä Pekka (toim.): EU:n kauppapolitiikkaa itälaajenemisen kynnyksellä. Helsinki 1999.
54. Sinko Pekka: Taxation, Employment and the Environment – General Equilibrium Analysis with Unionised Labour Markets. Helsinki 1999.
55. Rantala Anssi: Finanssikriisit, yritysten nettovarallisuus ja makrotaloudellinen vakaus. Helsinki 1999.
56. Kyyrä Tomi: Post-Unemployment Wages and Economic Incentives to Exit from Unemployment. Helsinki 1999.
57. Korkeamäki Ossi: Yksityisen ja julkisen sektorin palkkoihin vaikuttavat tekijät. Ekonometrinen tutkimus 1987 - 1994. Helsinki 1999.
58. Venetoklis Takis: Process Evaluation of Business Subsidies in Finland. A Quantitative Approach. Helsinki 1999.
59. Kuusi Osmo: Expertise in the Future Use of Generic Technologies – Epistemic and Methodological Considerations Concerning Delphi Studies. Helsinki 1999.
60. Hakola Tuulia: Race for Retirement. Helsinki 1999.
61. Korkeamäki Ossi: Valtion palkat yleisiin työmarkkinoihin verrattuna: vuodet 1989 - 1997. Helsinki 2000.
62. Uusitalo Roope: Paikallinen sopiminen ja yritysten työvoiman kysyntä. Helsinki 2000.
63. Milne David – Niskanen Esko – Verhoef Erik: Operationalisation of Marginal Cost Pricing within Urban Transport. Helsinki 2000.
64. Vaittinen Risto: Eastern Enlargement of the European Union. Transition in applicant countries and evaluation of the economic prospects with a dynamic CGE-model. Helsinki 2000.
65. Häkkinen Iida: Muuttopäätös ja aluevalinta Suomen sisäisessä muuttooliikkeessä. Helsinki 2000.
66. Pyy-Martikainen Marjo: Työhön vai eläkkeelle? Ikääntyvien työttömien valinnat työmarkkinoilla. Helsinki 2000.
67. Kyllönen Lauri - Rätty Tarmo: Asuntojen hinta-laatusuhde Joensuussa, semiparametrinen estimointi. Helsinki 2000.

68. Kyyrä Tomi: Welfare Differentials and Inequality in the Finnish Labour Market Over the 1990s Recession. Helsinki 2000.
69. Perrels Adriaan: Selecting Instruments for a Greenhouse Gas Reduction Policy in Finland. Helsinki 2000.
70. Kröger Outi: Osakeyhtiöiden verotuksen investointikannustimet. Helsinki 2000.
71. Fridstrøm Lasse – Minken Harald – Moilanen Paavo – Shepherd Simon – Vold Arild: Economic and Equity Effects of Marginal Cost Pricing in Transport. Helsinki 2000.
72. Schade Jens – Schlag Bernhard: Acceptability of Urban Transport Pricing. Helsinki 2000.
73. Kemppi Heikki – Perrels Adriaan – Pohjola Johanna: Kasvihuonekaasupäästöjen alentamisen taloudelliset vaikutukset Suomessa. Vaiheen 1 Loppuraportti. Helsinki 2000.
74. Laine Veli – Uusitalo Roope: Kannustinloukku-uudistuksen vaikutukset työvoiman tarjontaan. Helsinki 2001.
75. Kemppi Heikki – Lehtilä Antti – Perrels Adriaan: Suomen kansallisen ilmasto-ohjelman taloudelliset vaikutukset. Vaiheen 2 loppuraportti. Helsinki 2001.
76. Milne David – Niskanen Esko – Verhoef Erik: Legal and Institutional Framework for Marginal Cost Pricing in Urban Transport in Europe. Helsinki 2001.
77. Ilmakunnas Seija – Romppanen Antti – Tuomala Juha: Työvoimapolitiittisten toimenpiteiden vaikuttavuudesta ja ennakoinnista. Helsinki 2001.
78. Milne David – Niskanen Esko – Verhoef Erik: Acceptability of Fiscal and Financial Measures and Organisational Requirements for Demand Management. Helsinki 2001. Tulossa.
79. Venetoklis Takis: Business Subsidies and Bureaucratic Behaviour. Helsinki 2001.
80. Riihelä Marja – Sullström Risto: Tuloerot ja eriarvoisuus suuralueilla pitkällä aikavälillä 1971-1998 ja erityisesti 1990-luvulla. Helsinki 2001.
81. Ruusakanen Petri: Sosiaalinen pääoma – käsitteet, suuntaukset ja mekanismit. Helsinki 2001.
82. Perrels Adriaan – Kemppi Heikki – Lehtilä Antti: Assessment of the Macro-economic Effects of Domestic Climate Policies for Finland. Helsinki 2001.
83. Venetoklis Takis: Business Subsidies and Bureaucratic Behaviour, A Revised Approach. Helsinki 2001.