

VATT-KESKUSTELUALOITTEITA
VATT-DISCUSSION PAPERS

211

SYRJÄYTYMINEN,
TYÖVOIMAN
TARJONTA JA
TYÖLLISYYS

Jouko Kajanoja

ISBN 951-561-300-0

ISSN 0788-5016

Valtion taloudellinen tutkimuskeskus

Government Institute for Economic Research
Hämeentie 3, 00530 Helsinki, Finland
Email: jouko.kajanoja@vatt.fi

Yliopistopaino

Helsinki, marraskuu 1999

KAJANOJA JOUKO: SYRJÄYTYMINEN, TYÖVOIMAN TARJONTA JA TYÖLLISYYS. Helsinki, VATT, Valtion taloudellinen tutkimuskeskus, Government Institute for Economic Research, 1999, (C, ISSN 0788-5016, No 211). ISBN 951-561-300-0

Tiivistelmä: Työvoiman tarjonnan tärkeimpiä vuotokohtia eli työmarkkinoilta syrjäytymisen muotoja ovat varhainen eläkeikä, myöhäinen tulo työmarkkinoille, pienten lasten äitien jääminen kotiin hoitamaan lapsia, pitkäaikainen toistuvaistyöttömyys ja sosiaalinen syrjäytyminen. Raportissa esitetään alustavia arvioita mainittujen vuotokohtien määrällisistä merkityksistä ja laskelmia niihin liittyvistä taloudellisista menetyksistä. Raportti sisältää lähestymistavat, joilla tutkimuksen seuraavassa vaiheessa paikannetaan työvoiman tarjonnan vuotokohtia ja selvitetään vuotojen tukkimisen mahdollisuuksia sekä tarkennetaan arvioita vuotojen aiheuttamista taloudellisista menetyksistä.

Asiasanat: työvoiman tarjonta, syrjäytyminen, yhteiskunnalliset kustannukset

KAJANOJA JOUKO: EXCLUSION, LABOUR SUPPLY AND EMPLOYMENT. Helsinki, VATT, Valtion taloudellinen tutkimuskeskus, Government Institute for Economic Research, 1999, (C, ISSN 0788-5016, No 211). ISBN-951-561-300-0.

Abstract: The most important leaks in the supply of labour are early retirement, late entrance into labour market, home care of children by their parents, long-term recurrent unemployment and social exclusion. This report presents preliminary quantitative estimates of the quantities of these leaks and calculations of the economic losses brought by them. The report includes approaches by which the leaks, their blocking possibilities and the losses brought by them will be explored in the next stage of the study.

Key words: labour supply, exclusion, social costs

Yhteenveto

Virallisten työmarkkinoiden ulkopuolella on suuri määrä potentiaalista työvoiman tarjontaa. Tällaista piilotyöttömyyttä on erilaisten laskemien mukaan ainakin 200 000 - 300 000 henkeä.

Tärkeitä vuotokohtia pois työvoimasta ovat varhainen eläkeikä ja myöhäinen tuloikä työmarkkinoille. Keskimääräinen eläkkeellejäämisikä on noussut 1990-luvulla noin vuodella, mutta on yhä alempi kuin 1980-luvun alussa. Yhden vuoden siirtymän vaikutus eläkkeellejäämisiässä on noin 50 000 henkeä. Työmarkkinoille tuloikä on ollut 1990-luvulla vahvassa nousussa. Yhden vuoden siirtymä työmarkkinoille tuloikä on viime vuosina ollut noin 65 000 henkeä. Tärkeä vuotokohta on myös pienten lasten äitien ammatissatoimiminen. Jos se olisi Suomessa yhtä korkea kuin Tanskassa, olisi Suomen työvoiman nettolisäys noin 30 000 henkeä. Pitkäaikainen toistuvaistyöttömyys on 1990-luvulla ollut vahvassa kasvussa ja on nyt pitkäaikaista työttömyyttä laajempi ilmiö. Osa on syrjäytynyt avoimilta työmarkkinoilta. Siihen liittyvä sosiaalinen syrjäytyminen merkitsee usein suhteellisen varhaista ja lopullista syrjäytymistä pois työmarkkinoilta. Myös se on vahvassa kasvussa. Kortteisen ja Tuomikosken kriteerien mukaan sosiaalisesti syrjäytyneitä on nyt 30 000.

Esitän raportissa alustavia laskelmia työvoiman tarjonnassa ilmenevien vuotokohtien erilaisista muodoista ja niiden aiheuttamista taloudellisista menetyksistä.

Jos työmarkkinoilta syrjäytyminen kestää koko työiän ajan, on yhdestä syrjäytyneestä henkilöstä aiheutuva diskontattu kansantulon menetys karkean laskelman mukaan noin kolme miljoonaa markkaa. Julkisen talouden diskontattu menetys on noin kaksi miljoonaa markkaa. 1990-luvulla tapahtunut sosiaalisen syrjäytymisen lisäys maksaa vuositasolla pari miljardia ja samana aikana tapahtunut työvoiman tarjonnan vähennys parikymmentä miljardia markkaa.

Laskelmat eivät ota huomioon syrjäytymistä kansalaisyhteiskunnasta, työkatkoksen taloudellisia vaikutuksia, työelämästä syrjäytymisen vaikutuksia sosiaaliseen pääomaan eivätkä mahdollisia syrjäytymiseen liittyviä positiivisia seurauksia. Näiden tekijöiden alustavan tarkastelun perusteella näyttää siltä, että laskelmat pikemmin ali- kuin yliarvioivat syrjäytymisen kustannuksia. Toisaalta laskentaperusteet ovat yksinkertaistuksia. Esimerkiksi laskelmissa sovelletaan yhtä palkkatasoa ja yhtä arviota syrjäytymiseen liittyvistä sosiaalimenoista. Perusteissa myöhemmin tehtävät hienosäädöt ja herkkyysanalyysit saattavat tuntuvastikin muuttaa tuloksia.

Laskelmien pohjalta esitän jatkotyötä varten lähestymistavan, jolla voidaan paikantaa kattavasti vuotokohtia ja kartoittaa niiden tukkimismahdollisuuksia sekä arvioida eriytetysti tukkimisen taloudellista mielekkyyttä.

Mikä voisi olla työllisten osuus parhaimmillaan ja miten saataisiin kattava kuva vuotokohdista? Ratkaisuksi esitän vertailuja, joissa Suomen nykyisiä ikä- ja sukupuoliryhmittäisiä työllisyysasteita verrataan OECD- ja EU-maiden sekä Suomen 1980-lukujen vastaaviin työllisyysasteisiin. Lisäksi vertaillaan seutukuntakohtaisia ikä- ja sukupuoliryhmittäisiä työllisyysasteita.

Havaittuja ikä- ja sukupuoliryhmittäisiä eroja nykyisten työvoimaosuuksien ja korkeimpien vertailtavien työvoimaosuuksien välillä selitetään seuraavaksi erilaisin tekijöin. Analyysin tuloksena on piilotyöttömien tyypittely eri tyyppien työllistämismahdollisuudet.

Tässä raportissa pitäydytään työvoiman tarjontaan ja siihen vaikuttaviin toimenpiteisiin. Saattaa kuitenkin olla, että työvoiman kysyntään ja työelämän laatuun vaikuttaminen ovat lopulta tärkeimpiä työvoiman tarjontaan vaikuttavia keinoja. Ne on syytä pitää koko tutkimuksen ajan mielessä ja tarkoituksena on ottaa ne tutkimuskohteeksi edellä kaavailtujen tarjontaan pitäytyvien jatkotutkimusten jälkeen.

Sisällys

1 Johdanto	1
1.1 Tavoitteena työllisyyden lisääminen	1
1.2 Tutkimuksen tarkoitus	2
2 Työvoiman tarjonnan vuotokohdat	3
3 Alustavia laskelmia	6
3.1 Työmarkkinoilta syrjäytymisen lisääntyminen 1990-luvulla	6
3.2 Yhden syrjäytyneen aiheuttamat menetykset	6
3.3 Syrjäytymisen lisääntymisen aiheuttamat menetykset	8
4 Laskelmien kriittinen tarkastelu	9
4.1 Syrjäytyminen kansalaisyhteiskunnassa	9
4.2 Työkatkoksen vaikutus inhimilliseen pääomaan	10
4.3 Työelämästä syrjäytymisen vaikutus sosiaaliseen pääomaan	11
4.4 Syrjäytyminen luovana potentiaalina	11
4.5 Työvoiman kysynnän ja tarjonnan sopeutuminen	13
5 Suuntaviivoja tulevalle tutkimukselle	15
5.1 Työvoiman tarjontapotentiaalin tyypittely	15
5.2 Työllistettävyyden arviointi	17
5.3 Sosiaalinen pääoma työvoiman tarjonnan selittäjänä	19
5.4 Ehdotus jatkotutkimukseksi	20
6 Johtopäätökset	22

Lähteet

Liite: Oletukset työvoiman kysynnän ja tarjonnan sopeutumisesta syrjäytymiseen

1 Johdanto

1.1 Tavoitteena työllisyyden lisääminen

Ruotsin sosiaaliministeriön taloustutkijaryhmä julkaisi vuonna 1997 tutkimusraportin (Lagergren - Batljan - Zavisic 1997) hyvinvointivaltion taloudellisista edellytyksistä. Ryhmä tarkasteli asiaa kahdenkymmenen vuoden päähän ulottuvien skenaarioiden. Tarkastelu päättyy siihen, että työllisyyden kehitys yksityisellä sektorilla on ratkaisevin tekijä. Se on skenaariotarkastelun perusteella tärkeämpi kuin talouskasvu tai tuottavuus.

Paavo Lipposen toisen hallituksen ohjelma perustuu suunnilleen samaan ajatteluun. ”Työssäkävien osuuden kasvu on paras keino taata hyvinvointipalvelujen ja sosiaaliturvan rahoitus” todetaan ohjelmassa. Pää tavoitteeksi asetetaan työllisyyden lisääminen.

Tärkeä dokumentti työllisyyden ensisijaisuuden korostamisessa on talousneuvoston asettaman työryhmän raportti vuodelta 1998. ”Työryhmä korostaa, että 1990-luvun alkupuoliskolla romahtaneen työllisyysasteen olennainen nostaminen on tärkein talous- ja yhteiskuntapoliittinen tavoite. Vain työllisyyden merkittävä paraneminen voi turvata kohtuullisen hyvinvointiyhteiskunnan ylläpidon.” (Talousneuvosto 1998 s. 2.)

Lyhyellä ja keskipitkällä aikavälillä työllisyyden lisääminen on siis edellä mainittujen dokumenttien mukaan tärkein tehtävä. Ruotsalaisten tutkijoiden skenaarioiden mukaan tämä aikaväli ulottuu niinkin kauas kuin kahdenkymmenen vuoden päähän.

Työllisyyden lisäämistä vaikeuttaa ikärakenteen muutos. Vuosina 1997 - 2010 vähenee 30-49-vuotiaiden määrä yli 200 000 henkeä ja yli 55-vuotiaiden määrä lisääntyy yli 400 000 henkeä (Talousneuvosto 1998 s. 25).

Edellä mainituissa raporteissa tutkijat kuitenkin korostavat tuottavuutta. Pitkällä aikavälillä lienevät tuottavuus ja sen parantumiseen pohjautuva talouskasvu työllisyyttä tärkeämpi hyvinvointiyhteiskunnan kannalta. Talousneuvoston työryhmä toteaaakin kansallisen menestyksen riippuvan ”pitkällä aikavälillä työvoiman osaamisesta ja työmarkkinoiden hyvästä toimivuudesta” (Talousneuvosto 1998 s. 2).

Vaikka työllisyyden lisääminen on hyvinvointiyhteiskunnan kannalta kiireellisin tehtävä, ei tuottavuutta sovi unohtaa pyrittäessä työllisyyden lisäämiseen. On pidettävä mielessä, millaisiin työtehtäviin työllisyyttä lisätään. Työllisyyden lisääminen matalan tuottavuuden työpaikkojen avulla saattaa olla Pyrrhoksen voitto.

1.2 Tutkimuksen tarkoitus

Tässä tutkimuksessa pohditaan työllisyyden lisäämistä. Lähtökohtana pidetään työvoiman tarjontaa.

Mitkä ovat työvoiman tarjonnan pahimmat vuotokohdat? Millaisin toimenpitein työvoiman tarjontaa voitaisiin lisätä? Mitä nämä toimenpiteet maksavat? Mikä on niiden tuotto tarjonnan lisäyksen seurauksena?

Raportissa esitetään alustavia laskelmia työvoiman tarjonnan vähenemisestä ja sen aiheuttamista menetyksistä. Vaikka laskelmien kuvaamat menetykset ovat hypoteettisia, kun työtilaisuuksia ei ole riittävästi tarjolla, ne antavat tuntumaa niiden kustannusten suuruusluokkaan, joita 1990-luvun lama aiheutti supistaessaan työvoiman tarjontaa ja joista ainakin osa uhkaa jäädä pysyvästi heikentämään työllisyyttä.

Laskelmien pohjalta esitetään ajatuskehikko, jonka pohjalta jatkotutkimuksissa haetaan tarkennettuja vastauksia edellä esitettyihin kysymyksiin. Raportti on laajan tutkimushankkeen ensimmäinen julkaisu.

2 Työvoiman tarjonnan vuotokohdat

Erään arvion (Parjanne 1997 s. 6-7) mukaan Suomessa oli vuonna 1993 työn puutteen piirissä melkein 800 000 henkeä. Luvussa ovat mukana työttömät, piilotyöttömät, vasten tahtoaan osa-aikatyötä tekevät, työttömyyseläkkeellä olevat, työvoimakoulutuksessa olevat ja tukityöllistetyt. Vuonna 1993 oli avoin työttömyys vajaa 500 000 henkeä, joten työn puutteen piirissä avoimen työttömyyden ulkopuolella eli laajassa mielessä piilotyöttömiä oli noin 300 000 henkeä.

Luku yliarvioi työn puutetta, koska osa-aikaiset tekivät osittain työtä, monet piilotyöttömät olivat opiskelijoita, jotka eivät aina halua kokoaikaista työtä opiskelujensa oheen, tukityöllistetyt tekevät työtä ja monet työvoimakoulutuksessa olleet saivat työmarkkinoiden kannalta tarpeellista lisäkoulutusta.

Toisaalta luku aliarvioi työn puutetta. Luku ottaa huomioon varhaiseläkeläisistä vain työttömyyseläkkeellä olevat. Muilla varhaiseläkkeillä oli noin 100 000 eläkeläistä (Kananen 1999). Näitäkin varhaiseläkkeitä on käytetty työnhakijoiden imemiseen pois työmarkkinoilta. Luku ei ota huomioon pienten lasten äitien jäämistä työn puutteen vuoksi kotiin lapsia hoitamaan eikä opintojen pitkittymistä samasta syystä. Vielä voidaan kysyä, kuinka moni vanhuuseläkkeelle jäänyt olisi halunnut edelleen tehdä yhteiskunnan kannalta tarpeellista työtä.

Kansainvälisesti verraten työllisten osuus ei ole paha ongelma Suomessa. Laman syvimmässä vaiheessa vuonna 1994 Suomen työllisyysaste (työllisten osuus työikäisestä väestöstä) aleni 60 prosenttiin eli EU:n keskiarvon tuntumaan. Nyt työllisyysaste on Suomessa selvästi EU-maiden keskiarvon yläpuolella eli 65 prosentin tuntumassa (Talousneuvosto 1998 s. 21; OECD:n OLIS-tietokanta, Economic Outlook No 65, 1999).

Silti työllisyys voidaan hyvin perustein nimetä lyhyellä ja keskipitkällä aikavälillä pahimmaksi hyvinvointiyhteiskuntaa uhkaavaksi ongelmaksi. Kyseessä ei ole vain mahdollinen uhka. Työllisyyden heikkeneminen ja työvoiman tarjonnan vuodot ovat toteutunut ongelma Suomessa. Sen osoittavat edellä kuvatut työn puutteen piirissä elävien ihmisten määrät ja työvoiman tarjonnan väheneminen vuodesta 1989. Viimeksi mainitusta esitän laskelman luvussa 3.1. Ne osoittavat, että työvoiman tarjonnan lisäämiseen tähtäävien toimenpiteiden tulisi olla yhteiskuntapolitiikan keskiössä.

Ongelma ei ole väistämätön globalisoituvaan korkean teknologian yhteiskuntaan liittyvä ominaisuus. Mahdollisuuksia työllisyyden parantamiseen on. Kyse on sekä avoimen työttömyyden että piilotyöttömyyden poistamisesta. Mahdollisuuksia osoittavat seuraavassa kuvattavat työvoiman tarjonnan ongelmakohdat. Sitä paitsi löytyy esimerkkejä paremmasta työllisyydestä korkean teknologian maissa.

USA:n työllisyysaste on kymmenisen prosenttia Suomen työllisyysasteen yläpuolella. USA:n korkea työllisyysaste ei selity alhaisella koulutustasolla, kuten joskus on esitetty. Päinvastoin, USA:ssa koulutukseen osallistuminen on kansainvälisessä vertailussa huippuluokkaa (Kajanoja 1996 s. 208 - 221).

Seuraavassa kuvattavia työvoiman tarjonnan vuotokohtia ovat (1) eläkkeelle siirtymisikä, (2) opiskeluajan pituus, (3) pienten lasten vanhempien valinta kotihoidon ja päivähoidon välillä, (4) pitkäaikainen toistuvaistyöttömyys ja (5) sosiaalinen syrjäytyminen.

- Eläkkeelle siirtymisikä aleni noin kahdella vuodella 1980-luvulla, mutta on noussut noin vuodella 1990-luvulla (Talousneuvosto 1998 s. 88). Eläkeiän aleneminen yhdellä vuodella vähentää työvoiman tarjontaa noin 50 000 hengellä. Suomessa siirrytään läntisiin naapurimaihin verrattuna aikaisin eläkkeelle. Suomessa on 60-64-vuotiaista eläkkeensaajia yli 80 %. Ruotsissa ja Norjassa 60-64-vuotiaista on eläkkeensaajia noin 35 %. Jos Suomen 60-64-vuotiaista eläkkeensaajien osuus olisi sama kuin Ruotsissa ja Norjassa, olisi Suomessa eläkeläisiä runsaat 100 000 nykyistä vähemmän. Miten selittyy näin suuri ero? Suomen työttömyyseläkejärjestelmä selittää vain osan erosta.
- Vuoden siirtymä työmarkkinoille tuloiässä vähentää työvoiman tarjontaa noin 65 000 hengellä. Asko Suikkanen on arvioinut, että ”1980-luvun lopussa nuoret tulivat työmarkkinoille keskimäärin 23-vuotiaina ja ilmeisesti nyt pysyvämmin vasta 27-vuotiaina” (Suikkanen 1999). Neljän vuoden siirtymä selittäisi työvoiman tarjonnan vähenemisestä noin 250 000 henkeä. Vaikutus ei todellisuudessa ole näin suuri. Sitä vähentää nuorten pätkätöiden lisääntyminen, joka ei sisälly Suikkasen ”pysyvämmin” ilmaisuun sekä se, että koko ikäluokka ei ole eri syistä työmarkkinoiden käytettävissä. Erkki Laukkanen (1985) tutki 1980-luvulla opiskeluaikojen pitkittymistä. Tutkimus osoitti, että opiskeluaajat olivat venyneet 1970-lukuun verrattuna. Nuorten työmarkkinoille tulon pitkä viivästyminen antaa aiheen tarkastella uudelleen työmarkkinoille tulon viivästyksen mekanismeja ja syitä.
- Jos Suomessa olisi pienten lasten äitien ammatissatoimiminen yhtä yleistä kuin Tanskassa, olisi työvoiman lisäys tästä syystä noin 40 000 henkeä. Karkea arvio työvoiman nettolisäyksestä on 30 000 henkeä, kun otetaan huomioon äitien työssäkäynnin edellyttämä päivähoitohenkilökunnan lisäys ja naisten työsuhteiden Suomea yleisempi osa-aikaisuus Tanskassa. Laskelman perusteet ilmevät lasten päivähoitoa koskeneesta tutkimuksestani (ks. Kajanoja 1999, erityisesti kuvio 1 ja taulukko 3).
- Pitkäaikainen toistuvaistyöttömyys on suurimmaksi osaksi uusi ja pitkäaikaisyöttömyyttä laajempi ilmiö. Pitkäaikaisella toistuvaistyöttömyydellä tarkoitetaan sellaisia, jotka kiertävät työttömyyden, tukityöllistymisen, määräaikaisten työsuhteiden ja koulutuksen välillä. Esimerkiksi vuoden 1996 alussa oli pitkäaikaistyöttömiä eli yli vuoden työttömänä olleita 134 000. Samaan aikaan pit-

käaikaisia toistuvaistyöttömiä oli 177 000. (Kananen 1999 s. 9) Heiksi laskettiin ne, jotka olivat olleet toistuvaistyöttömyyden piirissä vähintään viisi vuotta. Osa pitkäaikaisista ja toistuvaistyöttömistä lienee tosiasiaassa syrjäytynyt avoimilta työmarkkinoilta. Siihen viittaa pitkäaikaisten toistuvaistyöttömien hyvin vähäinen osallistuminen avoimille työmarkkinoille. Vuonna 1996 oli 16,5 prosenttia yli kolme vuotta toistuvaistyöttömyyden piirissä eläneistä tehnyt työtä avoimilla työmarkkinoilla enemmän kuin neljänneksen työttömäksi joutumisensa jälkeisestä ajasta ja puolet ei ollut työskennellyt lainkaan avoimilla työmarkkinoilla työttömäksi joutumisensa jälkeen (Kananen 1999 s. 9-10).

- Pitkäaikaiseen työttömyyteen ja pitkäaikaiseen toistuvaistyöttömyyteen liittyy sosiaalista syrjäytymistä. Se merkitsee usein suhteellisen varhaista ja lopullista syrjäytymistä pois työmarkkinoilta. Myös se on vahvassa kasvussa. Kortteisen ja Tuomikosken (1998) mukaan sosiaalisesti syrjäytyneiden määrä on kasvanut Suomessa voimakkaasti 1990-luvulla. Heidän käyttämänsä luokittelun mukaan sosiaalisesti syrjäytyneen tuli täyttää samanaikaisesti seuraavat kolme kriteeriä: (1) työtön vähintään vuoden viimeisen kolmen vuoden aikana, (2) työkykyä haittaava pitkäaikaissairaus ja (3) kotitalouden tulot vähemmän kuin puolet vastaavanlaisen kotitalouden mediaanituloista. Nämä kriteerit korreloivat vahvasti muiden sosiaalista syrjäytymistä mittaavien indikaattoreiden kanssa. Luokittelun mukaisesti sosiaalisesti syrjäytyneitä oli 1980-luvun lopussa vajaa 10 000 henkeä ja vuonna 1996 noin 30 000 henkeä. Suomeen on syntymässä uusi ongelma, alaluokka, joka kulttuurisesti ruokkii syrjäytynyttä elämäntapaa. Nuorisobarometrien perusteella on päätelty noin 15 000 nuoren olevan vaarassa syrjäytyä työmarkkinoilta. Määrän arvellaan lisääntyneen voimakkaasti 1990-luvulla. (Saarela 1998; Työministeriö 1999 s. 16) Keskeinen riskiryhmä ovat ne noin 100 000 työtöntä, joiden oikeus työttömyysturvaan on lakannut (Työministeriö 1999 s. 6) Esitetyistä luvuista puuttuvat työkyvyttömyyseläkkeellä olevat. Sosiaalisesti syrjäytyneiden määrät eivät ole vielä kovin suuria. Asialla on kuitenkin työllisyyden ja talouden kannalta suuri merkitys, mikäli nuori syrjäytyy eliniäksi työmarkkinoilta.

Edellä esitetyt esimerkit työvoiman tarjonnan vuotokohdista on tarkoitettu havainnollistamaan eikä kattamaan ongelmaa. Tutkimuksen jatkuessa on tarkoitus systemaattisesti paikantaa työvoiman tarjonnan vuotokohdat.

3 Alustavia laskelmia

3.1 Työmarkkinoilta syrjäytymisen lisääntyminen 1990-luvulla

Jos työllisten osuus työikäisestä väestöstä olisi vuonna 1997 ollut sama kuin vuonna 1989, olisi työllisiä ollut 430 000 henkeä enemmän. Vähennyksestä työttömyyden kasvu on 230 000 henkeä. Loput 200 000 henkeä on työvoiman tarjonnan vähennyistä. Paljon on puhuttu eläkkeelle siirtymisen varhentumisesta. Eläköityminen ei kuitenkaan selitä työvoiman tarjonnan vähenemistä. Päinvastoin, eläkkeelle siirtymisen ikä on hieman myöhentynyt vuodesta 1989 vuoteen 1997.

Työvoiman tarjonnan kokonaisvähennys eli piilotyöttömyyden¹ lisäys on siis ollut 1990-luvulla noin 200 000 henkeä. Se on kymmenisen prosenttia työllisestä väestöstä.

Tarkastelen työelämästä syrjäytymistä myös toisesta näkökulmasta. Se on syrjäytymisen ”kova ydin” eli sosiaalinen syrjäytyminen. Sen erillistä tarkastelua puoltaa sen työvoiman tarjonnan muuta vähenemistä rankemmat yhteiskunnalliset seuraukset. Sosiaalisen syrjäytymisen lisäysarviona 1990-luvulla käytän edellä selostettua Kortteisen ja Tuomikosken arviota. Sen mukaan lisäys oli 1980-luvun lopulta vuoteen 1997 noin 20 000 henkeä.

3.2 Yhden syrjäytyneen aiheuttamat menetykset

Oletetaan, että työvoiman ulkopuolelle jäämisen vaihtoehtona on työ, jonka palkka on 8000 markkaa kuukaudessa.² Se vastaa keskimääräistä kokopäiväisen työn palkkaa alimmin palkatuissa suurissa palkkaryhmissä. Lisätään bruttopalkkaan työnantajan sivukulut 26,4 %. Näin saadaan arvio työn kokonaisarvosta kansantulossa. Vuositasolla se on 126 400 markkaa. Se on kansantulon menetys, jonka työmarkkinoilta syrjäytyminen aiheuttaa verrattuna palkkahaitarin alapään työhön.

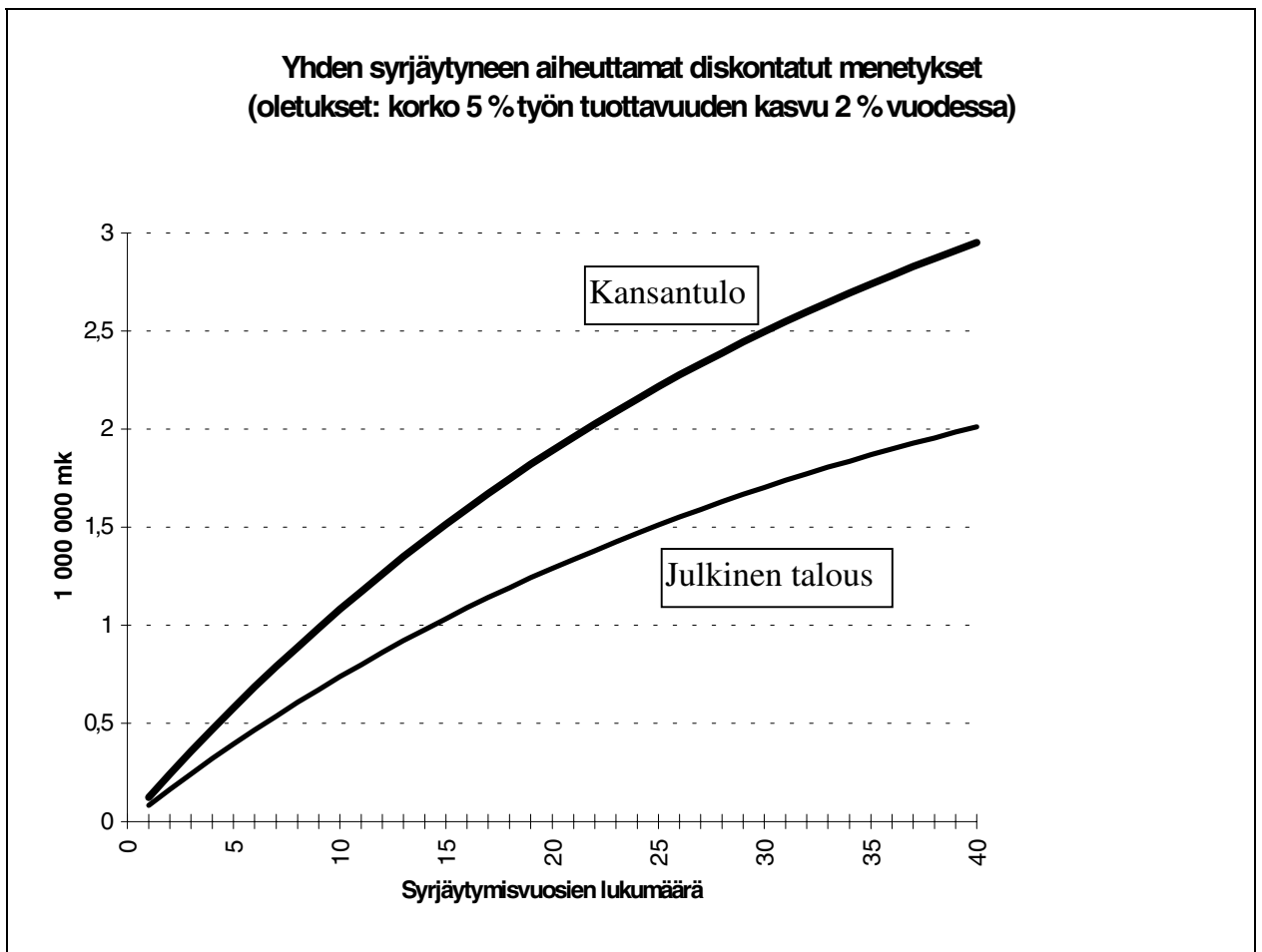
Julkisen vallan sosiaalimenojen lisäys yhdestä työmarkkinoilta syrjäytyneestä on noin 48 000 markkaa vuodessa. Tällöin oletetaan, että kyseessä on yksinäinen henkilö, joka saa minimimääräistä toimeentuloturva eli työmarkkina-, asumis- ja toimeentulotukea likimain minimiturvan enimmäistasolla.

¹ Tässä käsite ”piilotyöttömyyden kasvu” sisältää esimerkiksi aiempaa runsaamman opiskelun ja kotihoidon tuen käytön pienten lasten vanhempien työssäkäynnin sijasta.

² Esitän laskelman yksityiskohtaiset perustelut toisaalla (Kajanoja 1999). Laskelman tietopohja on vuodelta 1996.

Yhdestä työmarkkinoilta syrjäytyneestä henkilöstä johtuva verotulojen menetys julkiselle taloudelle on 38 000 markkaa vuodessa. Tällöin otetaan huomioon välittömien ja välillisten verotulojen menetys, kun tulot putoavat edellä kuvatulla tavalla työtuloista toimeentuloturvatuloihin.

Sosiaalimenojen lisäyksen ja verotulojen menetyksen yhteisvaikutus julkiseen talouteen on 86 000 markkaa vuodessa yhtä työmarkkinoilta syrjäytynyttä henkilöä kohti.



Kuvio 1. Työmarkkinoilta syrjäytymisen aiheuttamat diskontatut menetykset

Jos työmarkkinoilta syrjäytyminen kestää koko työiän ajan eli noin neljäkymmentä vuotta, on yhdestä työmarkkinoilta syrjäytyneestä henkilöstä aiheutuva diskontattu kansantulon menetys noin kolme miljoonaa markkaa käytettäessä viiden prosentin diskonttokorkoa ja olettaen kahden prosentin työn tuottavuuden kasvu. Julkisen talouden diskontattu menetys on noin kaksi miljoonaa markkaa.

Menetysten kertymät työmarkkinoilta poissaolovuosien karttuessa näkyvät kuviossa 1.

Työmarkkinoilta syrjäytyneiden ihmisten potentiaalinen palkkataso ja heihin kohdistuvat sosiaalimenot voivat tietenkin poiketa oleellisesti niistä oletuksista, joihin edellä esitetty laskelma pohjautuu. Tulen jatkotutkimuksessa täydentämään esimerkkilaskelmaa muunlaisia tapauksia koskevilla laskelmilla.

3.3 Syrjäytymisen lisääntymisen aiheuttamat menetykset

Luvussa 3.1 arvioitiin työvoiman tarjonnan vähentyneen 200 000 henkeä vuodesta 1989 vuoteen 1997. Kun tämä luku kerrotaan luvussa 3.2 esitetyillä arvioilla yhden henkilön työelämästä syrjäytymisen vuositason kustannuksista kansantaloudelle ja julkiselle taloudelle, saadaan alustava arvio 1990-luvulla tapahtuneen työvoiman tarjonnan vähennyksen vuositason kustannuksista. Ne ovat kansantaloudelle 25 ja julkiselle taloudelle 17 miljardia markkaa. Kustannukset eivät ole työvoiman tarjonnan laskun vaan paremminkin työllisyyden laskun aiheuttamaa.

Vastaavalla tavalla saadaan arvio 1990-luvulla tapahtuneen sosiaalisesti syrjäytyneiden lisäyksen (noin 20 000 henkeä) vuositason kustannuksista. Ne ovat kansantaloudelle 2,5 ja julkiselle taloudelle 1,7 miljardia markkaa.

Jatkotutkimuksessa tullaan edellä esitetyn kaltaisia laskelmia tekemään kustakin potentiaalisesti työvoimaan kuuluvasta ei-työllisestä ryhmästä. Tällöin on syytä eriyttää laskelmien perusteita niin että ne vastaavat kyseisen ryhmän potentiaalista palkkatasoa ja ryhmälle suuntautuvia sosiaalimenoja silloin, kun ryhmä ei ole työllisyyden piirissä.

* * *

Laskelmat osoittavat työelämästä syrjäytymisen suuren taloudellisen merkityksen. Kansantulooperustein saattaa ääritapauksessa olla järkevää uhrata kolme miljoonaa markkaa yhden henkilön syrjäytymisen ehkäisemiseen, kun vaihtoehtoina ovat koko työiän kestävä syrjäytyminen työelämästä tai koko työiän kestävä työssäkäynti. Julkisen talouden kannalta saattaa vastaava järkevä uhraus olla kaksi miljoonaa markkaa.

Laskelmat osoittavat työllisyyden suuren taloudellisen merkityksen. Laskelmat antavat tukea ajatuksille, joiden mukaan työllisyysasteen heikkeneminen on lyhyellä ja keskipitkällä aikavälillä hyvinvointiyhteiskunnan pahin uhka. Nyt näyttää siltä, että työllisten henkilöiden määrän aleneminen 1980-lukuun verrattuna on trendinomaista. Ellei kehitykseen puututa, on vaikea välttää sosiaalisten palvelujen ja tulonsiirtojen radikaalia leikkaamista.

4 Laskelmien kriittinen tarkastelu

4.1 Syrjäytyminen kansalaisyhteiskunnassa

Edellä esitetyt laskelmat koskevat vain kansantalouden tilinpitoon sisältyvää työelämää. Laskelmia on syytä laajentaa. Työelämästä syrjäytymiseen saattaa kytkeytyä toimintakyvyn menetys työmarkkinoiden ulkopuolisessa kansalaisyhteiskunnassa. Kortteisen ja Tuomikosken analysoima seurantaaineisto osoittaa, että toimintakykyä haittaavat sairaudet lisääntyvät vahvasti työttömyyden kestätyä kaksi vuotta (Kortteinen-Tuomikoski, kuvio 2, 1998).

Suurin kansantalouden tilinpidon ulkopuolinen työ tehdään kotitalouksissa. Laskelmien mukaan se vastaa noin kolmannesta kansantalouden tilinpidon mukaisesta kansantulosta³.

Huolenpito omaisista ja läheisistä on kotitaloustyötä ja muuta vapaaehtoistyötä. Se vähentää laitostumista. Arvaamattoman arvokasta työtä voi olla esimerkiksi vapaaehtoinen lasten ja nuorten harrastusurheilun valmennustyö. Jotkut ovat ottaneet tehtäväksi valmentaa erityisesti syrjäytymisestä oirehtivia nuoria. Se voi muuttaa nuoren tulevaisuuden.

Asian kääntopuoli on syrjäytyminen niin toimintakyvyttömäksi, ettei enää kykene huolehtimaan itsestään. Syrjäytymiseen liittyvän laitostumisen, terveydenhuollon ja kotiavun tarpeen ylimääräisiä kustannuksia on vaikea arvioida. Professori Eila Räsäsen esimerkkilaskelmien mukaan yhden syrjäytyneen lapsen ylimääräiset hoito- ja lääkekulut nousevat hänen elinaikanaan yli viiden miljoonan markan, kun psykiatrisia hoitoja on yhteensä kymmenen vuotta (Lasten ja nuorten hyvinvointiselonteko 1999 s. 69).

Syrjäytymiseen liittyy yhteiskunnan kriminalisoitumista. Räsäsen laskelman mukaan viiden vuoden koulukoti ja kymmenen vuoden vankilajaksot maksavat yhteensä neljä miljoonaa markkaa (Lasten ja nuorten hyvinvointiselonteko 1999 s. 69). Laskelma ei ota huomioon kriminalisoitumiseen liittyviä ylimääräisiä järjestyksenpito- ja turvaamiskustannuksia eikä aiheutettuja vahinkoja. Toisaalta laskelmaani sisältyvä yhteiskunnan maksama minimitoimeentulo on mukana myös Räsäsen laskelmissa laitoshoido-, koulukoti- ja vankila-ajalta.

³ Suomen vuoden 1991 tilastotietojen perusteella kotitalouksissa tehtävän työn arvo on noin kolmannes tilastoidusta kansantuotteesta, kun kotitaloustyöhön käytetty aika arvostetaan kunnallisen kotiaavustajan palkan mukaan ja kun mukaan laskettu kotitaloustyö täyttää ”kolmannen henkilön kriteerin” eli ulkopuolinen voisi tehdä sen (Vihavainen 1995, vrt. myös Taimio 1991, s. 82).

Syrjäytyminen kansalaisyhteiskunnasta antaa kansantaloudellisia ja julkistaloudellisia lisäperusteluja syrjäytymisen ehkäisemiseen. Jatkotutkimuksessa on tarkoitus syventää kuvaa syrjäytymisestä kansalaisyhteiskunnassa ja tarkentaa arvioita sen taloudellisista seurauksista.

4.2 Työkatkoksen vaikutus inhimilliseen pääomaan

Edellä esitetyt laskelmat työelämästä syrjäytymisen kustannuksista kuvaavat inhimillisen pääoman menetystä. Työelämästä syrjäytyneen henkilön tiedot ja taidot jäävät käyttämättä yhteiseksi hyödyksi. Laskelmat eivät kuitenkaan ota huomioon sitä menetystä, joka aiheutuu työkatkoksesta, mikäli työelämästä syrjäytynyt myöhemmin työllistyy.

Lapsen saannin aiheuttaman työkatkoksen vaikutusta naisen tuloihin on tutkittu suhteellisen runsaasti. Työkatkoksen seurauksena vähenevien tulojen ajatellaan johtuvan työnsä keskeyttävän osaamisen menetyksistä ja uudelleen sopeutumisen kustannuksista. Tulojen vähenemisen ajatellaan heijastavan kansantalouden tuotantokyvylle aiheutuvaa menetystä.

Puhutaan myös ”signaalivaikutuksesta”⁴. Pitkille työkatkoksille jäämisen arvelaan ilmentävän vähäistä kiinnostusta työntekoon. Kyse ei ole työntäjän toteamista osaamisen menetyksistä ja sopeutumisen kustannuksista vaan työnantajan olettamista kustannuksista. Katkos hälyyttää työnantajan epäilemään työntekijän sitoutumista työhön.

Yleensä empiiriset tutkimukset osoittavat katkoksen heikentävän työntekijän tulevaa tuloa. Vaikutus tulotasoon vaihtelee tutkimuksesta riippuen 0 - 8 prosentin välillä.⁵ Ajan kuluessa katkoksen aiheuttama tuloja vähentävä vaikutus heikkenee. Tutkittujen katkoksen pituus on usein ollut noin yksi vuosi ja sitä on verrattu niiden henkilöiden työtuloihin, joilla ei ole ollut katkosta.

⁴ Tunnettu esimerkki signaalivaikutuksesta on avioliiton vaikutus tuloihin. Lukuisissa tutkimuksissa on avioliiton solmimisen todettu kytkeytyvän naisilla tulojen laskuun mutta miehillä tulojen kasvuun. Tulos on tulkittu siten, että työntäjät arvioivat naisten avioliiton uskotaan johtavan vähemmän vakiintuneeseen työuraan lasten synnyttämisen ja hoitamisen seurauksena, kun taas miesten avioliiton työntäjät arvioivat vakiinnuttavan työuraa (Stafford - Sundström 1996 s. 612 - 614).

⁵ Frank Stafford ja Marianne Sundström vetävät artikkelissaan yhteen tuloksia viidestätoista empiirisestä tutkimuksesta ja esittävät omia ruotsalaiseen aineistoon perustuvia tutkimustuloksiaan (Stafford - Sundström 1996).

4.3 Työelämästä syrjäytymisen vaikutus sosiaaliseen pääomaan

Syrjäytymisellä on vaikutusta myös sosiaaliseen pääomaan eli niihin sosiaalisia rakenteita ja normeja koskeviin tekijöihin, jotka vaikuttavat talouden tehokkuuteen.

Tuoreet tutkimustulokset osoittavat sosiaalisen pääoman merkityksen kansantalouden mittakaavassa. Talouskasvua on selitetty luottamusta, vuorovaikutuksen rehellisyyttä, tulojaon tasaisuutta, sosiaalista liikkuvuutta, perhesuhteita yms. kuvaavilla mittareilla (ks. esim. La Porta et al. 1997, Knack - Keefer 1997, Hjerpe 1998, Rothstein 1998, Temple - Johnson 1998). Ne ovat empiirissä analysoissa osoittautuneet tärkeiksi talouskasvua selittäviksi muuttujiksi.

On johdonmukaista olettaa, että lisääntyvä syrjäytyminen työelämästä johtaa yhteiskunnan jyrkkenevään jakautumiseen. Sosiaalista pääomaa koskevat tutkimustulokset viittaavat siihen, että jyrkkenevä jakautuminen haittaa talouden kehitystä.

Näkemyks koheesion myönteisestä vaikutuksesta ilmenee esimerkiksi Hollannin työ- ja sosiaaliministeriön ja Euroopan komission järjestämän korkean tason konferenssin johdantoteksteissä: ”Vakaaseen sosiaaliseen infrastruktuuriin tähtäävä sosiaalipolitiikka tarjoaa sekä talouskasvua että jaettua hyvinvointia ... se tarjoaa syrjäytymisen sijaan mukaan vetämistä ... sosiaalista yhteenkuuluvuutta tukeva sosiaalipolitiikka toimii dynaamisen talouden edistäjänä” (Social Policy and Economic Performance 1997 s. 13 - 24, käännös JK).

Tutkimustulokset viittaavat siihen, että syrjäytymisestä johtuvalla sosiaalisen pääoman menetyksellä on tuntuva vaikutus kansantulon kasvuun. Tulokset eivät kuitenkaan anna edellytyksiä arvioida vaikutuksen suuruusluokkaa.

4.4 Syrjäytyminen luovana potentiaalina

Sosiaalisesti syrjäytyneiksi määritellään ne, jotka eivät kykene tai halua sopeutua normaaliin elämään. Mitä on normaali ja mitä on sopeutumattomuus? Kysymys johtaa pohtimaan syrjäytymiseen liittyvää myönteistä, taloutta tehostavaa potentiaalia.⁶

Voi olla, että joissakin tapauksissa syrjäytyminen onkin seurausta työelämän eikä syrjäytyvän yksilön ongelmista. Voi olla, että työpaikat ovat huonoja ja että syrjäytyvät ovat riittävän herkkiä ja oivaltavia havaitsemaan ongelmia. Voi olla, että

⁶ Tarkastelu pohjautuu ranskalaiseen tutkimustraditioon, jossa suhtaudutaan kriittisesti nyt käytävään syrjäytymiskeskusteluun. Suomeen tuota keskustelua on tuonut Tuula Helne, joka valmistelee aihepiiristä väitöskirjaa (ks. Helne 1998a ja 1998b).

normaali toimintatapa työpaikoilla on koko yhteisön kannalta haitallista. Ehkä joissakin tapauksissa syrjäytyneen kieltäytyminen huonosta työelämästä havahduttaa yhteisön näkemään normaalin toimintatavan epäkohdat. Näissä tapauksissa syrjäytyminen on koko yhteisön kannalta rakentavaa. Ehkä yhteisö ryhtyy syrjäytymisen ansiosta muuttamaan normaaleja työsuhteita eikä sopeuttamaan syrjäytyneitä. Sen seurauksena syrjäytyneistä tulee normaaleja. Heidän ansiostaan saatetaan muuttaa aiemmat huonot toimintatavat.⁷

Kokemukset sisältävät joitakin edellä esitettyä tarinaa tukevia merkkejä. Vaikeasti työllistyvien henkilöiden työllistäminen kertoo, että työelämään sopeutuminen vaatii usein aikaa ja kärsivällisyyttä molemmiin puolin. Kokemukset kertovat työnantajan suulla, että he ”oppivat itsekin projektissa paljon, esimerkiksi tavoitteellisuutta ja keskustelemaan avoimesti tärkeistä asioista.”⁸ Lukuisissa tutkimuksissa on todettu, että työyhteisön ongelmien avoin käsittely tehostaa työyhteisön toimintaa ja talouden tehokkuutta (Nakari - Valtee 1995). Kokemukset antavat viitteitä siitä, että syrjäytymisellä saattaa olla myönteisiäkin vaikutuksia työelämään. Mutta se edellyttää, että syrjäytynyt henkilö ollaan valmis kohtaamaan, häntä kuunnellaan.

Tästä asiasta on erittäin vaikea esittää laadullisia tutkimustuloksia saati laskelmia. Kun kyse on normaaliudesta, toiseudesta ja normaaliuden muuttumisesta, joudutaan tiedonfilosofisiin ongelmiin. Tutkimuksissa ja tiedonkeräyksessä käytetyt käsitteelliset määrittelyt yleensä normaaliuden lähtökohdista. Niillä ei hevin tavoiteta toiseuden myönteisiä puolia.

Johtopäätöksiä vaikeuttaa myös se, että syrjäyttäminen ei varmaankaan ole paras tapa tavoittaa tässä tarkoitettua luovaa potentiaalia. Ehkä paras tapa suhtautua on vuoropuhelu eikä leimaaminen syrjäytyneen leimalla. Dialogisen suhtautumisen

⁷ Havainnollistan syrjäytymisen luovaa potentiaalia kertomuksella suomalaisesta kaupungista. Nuori syrjäytynyt häiriköjengi otettiin projektin kohteeksi. Monille järjestettiin työpaikka. Jotkut heistä rupesivat haistattelemaan esimiehiään ja työtovereitaan työpaikoillaan ja jäivät pois pitkiksi ajoiksi. Joitakin otettiin kuitenkin takaisin. Mukana olleissa työntäjissä oli siinä määrin sitoutuneisuutta projektiin, että antoivat vielä tilaisuuden yrittää. Lopputuloksena parissa tapauksessa oli, että nuorista tuli pysyviä hyviä työntekijöitä. Myös työyhteisön toiminta muuttui. Huomattiin, että haistattelussa oli jotain perää. Siinä oli reagoimista vahingollisiin vakiintuneisiin menettelytapoihin, joita sitten muutettiin. Parhaimmillaan aiemmin syrjäytynyt nuori normalistui ja aiemmin normaali menettelytapa syrjäytettiin.

Kyse on suomalaisessa keskisuudessa kaupungissa toteutetusta projektista. Projektia kuvataan teoksessa ‘Viisi teetä ja empatiaa - kahden vuoden kasvumatka’ (Kullberg-Piilola - Peltonen 1998). Kertomus nuorten ja työyhteisöjen suhteesta perustuu projektia valvoneen kertomukseen em. teoksen ilmestymisen jälkeen.

⁸ Lähde on Minna Putouksen muistio ”Yhteenvedo integroivan työllistämisen toimintamallin työnantaja-palautteesta” (Putous 1999 s. 4). En ole nähnyt laajaa systemaattista yhteenvedoa vaikeasti työllistettävien vaikutuksista työyhteisöön. Useisiin raportteihin liittyy kuitenkin kertomuksia, jotka tukevat sitä johtopäätöstä, että vaikeasti työllistettävillä saattaa olla myönteinen vaikutus työyhteisöön ja sen toiminnan tehokkuuteen (ks. esim. Pääskylä 1999; Vainio - Katajamäki - Huuhka 1997).

myötä saattaa luova potentiaali tulla heti käyttöön sen sijaan, että se tulee käyttöön vasta kivuliaan syrjäytymisvaiheen jälkeen tai jää kokonaan käyttämättä.

4.5 Työvoiman kysynnän ja tarjonnan sopeutuminen

Laskelmissa tehdään yksinkertaistava olettaus, että työelämästä syrjäytyminen aiheuttaa syrjäytyneen työpanosta vastaavan vähennyksen kansantulossa. Toisin sanoen, jos henkilö olisi syrjäytymisen sijasta osallistunut työelämään, olisi työelämään osallistuvien määrä lisääntynyt hänen työpanoksellaan eikä hänen osallistumisensa olisi aiheuttanut jonkun toisen syrjäytymistä työelämästä. Työvoiman kysynnän oletetaan sopeutuvan työvoiman tarjontaan.

Kansantulon oletetaan vähenevän määrällä, joka on työstä syrjäytyneen potentiaalisella palkkatasolla maksettava bruttopalkka sivukuluineen. Työvoiman kysynnän oletetaan siis sopeutuvan työvoiman tarjonnan muutokseen ei vain määrällisesti vaan myös palkkatason muuttumatta.

Olettamukset lienevät melko päteviä täystyöllisyyden oloissa. Liitteessä tarkastellaan olettamuksiin liittyviä yksinkertaistuksia. Tarkastelun perusteella ne näyttävät yleisestikin ottaen pitkällä aikavälillä suhteellisen johdonmukaisilta.

Olettamuksien johdonmukaisuus edellyttää, että tarjonnan muutos ei johdu työmarkkinoiden sisäisistä mekanismeista. Pääosin tällaista on päivähoitoikäisten lasten vanhempien työmarkkinakäyttäytyminen. Se kytkeytyy ennen kaikkea kulttuurisiin perinteisiin ja päivähoitoon tukea koskeviin ratkaisuihin. Työttömyyden heilahtelu aiheuttaa tosin voimakastakin heilahtelua pienten lasten äitien työmarkkinakäyttäytymisessä. Mutta työvoiman kysyntä ei selitä maiden välille syntyneitä suuria eroja pienten lasten äitien ammatissatoimivuudessa (Kajanoja 1999 s. 36 - 45).

Yleisesti ottaen työvoiman tarjonnassa tapahtuneet muutokset ovat kuitenkin vahvasti riippuvaisia työvoiman kysynnästä. Suhdanne-tarkastelut osoittavat, että työvoiman tarjonta (piilotyöttömyys) heilahtelee vahvasti työttömyyden myötä. Laajan työttömyyden aikana piilotyöttömyys kasvaa. Sellaiset, jotka eivät odota saavansa työtä eivätkä työttömyyspäivärahoja, eivät turhaan ilmoittaudu työttömiksi työnhakijoiksi eivätkä aktiivisesti hae työtä. Työmahdollisuuksien lisääntymisessä heitä taas ilmaantuu työmarkkinoille.

Sosiaalisen syrjäytymisen lisääntymisellä on selvä yhteys työvoiman kysyntään. Kortteisen ja Tuomikosken luokittelun mukainen sosiaalinen syrjäytyminen on kolminkertaistunut 1990-luvun lamavuosina. Se on paljolti seurausta työttömyyden ja erityisesti pitkäaikaistyöttömyyden kasvusta. Näyttää siltä, että syrjäytymisen kasvu ei ole pelkkä suhdanneilmiö. Pentti Kananen (1999 s. 7) toteaa työmarkkinalukija tarkasteltuaan ”työvoiman ylitarjontatilanteen [muodostuneen]

... pysyväksi työmarkkinailmiöksi”. Sosiaalisen syrjäytymisen kasvu 1990-luvulla on vahvasti sidoksissa työmarkkinoiden kysynnän ja tarjonnan tasapainoon riippumatta siitä, tulkitaanko se suhdanneluonteisen tai pysyvän ylitarjontatilanteen seuraukseksi.

Yksi tulkinta on, että etenkin vähän koulutettu työvoima on hinnoitellut itsensä ulos työmarkkinoilta. Tämän tulkinnan mukaan palkkoja pitäisi alentaa, jotta säävutettaisiin työn arvoa heijasteleva työmarkkinatasapaino. Tällöin on väärin käyttää nykyisiä palkkoja mittaamaan syrjäytymisestä aiheutuneita menetyksiä. Laskelman perusteena pitäisi käyttää alempia palkkoja.

Kompensoin mahdollista virhettä käyttämällä laskelmissa palkkahaitarin alapään palkkaa. Se todennäköisesti aliarvioi syrjäytyneen potentiaalista palkkaa. Kaikkien syrjäytyneiden potentiaalinen työpaikka ei ole palkkahaitarin alapäässä.

Sosiaalisessa syrjäytymisessä puhutaan korkeintaan kymmenien tuhansien henkilöiden vähennyksestä työvoiman tarjonnassa. Näin pieneen muutokseen kansantalouden voi arvella sopeutuvan ilman merkittäviä rakenteellisia muutoksia. Sen sijaan 1990-luvulla tapahtunut työvoiman tarjonnan kokonaisvähennys koskee satoja tuhansia henkilöitä. Sellainen muutos muuttanee jo tuntuvammin talouden tasapainotilaa ja siten laskelmat ovat epävarmempia.⁹

Käytin työvoiman tarjonnan kokonaisvähennyksen kustannuksia arvioidessani samoja perusteita kuin syrjäytymisen kustannuksia laskiessani. Perusteena oli palkkahaitarin alapään palkka. Se luultavasti aliarvioi tarjonnan kokonaisvähennyksen potentiaalista palkkaa vielä enemmän kuin sosiaalisesti syrjäytyneiden potentiaalista palkkaa. Tarjonnan kokonaisvähennyksen potentiaalinen työpaikka jakautuisi todennäköisesti melko laveasti eri palkkatasoille, vaikka painopiste varmaan siinäkin olisi reilusti keskitason alapuolella. Laskelmani on siis varovainen, kuten suuren epävarmuuden oloissa on syytäkin olla. Laskelma antaakin pienempiä lukuja yhtä piilotyöttömäksi jäänyttä kohti kuin työministeriössä tehdyt laskelmat työttömyyden kustannuksista yhtä työtöntä kohti (Tiainen 1994a).

⁹ Pekka Tiainen ja Kari Hietala kävivät työpoliittisessa aikakauskirjassa keskustelun siitä, miten työttömyyden kustannuksia arvioivassa laskelmassa tulee suhtautua työttömän työllistymiseen liittyvään tuotannon ja verotulojen lisäykseen (Tiainen 1994a ja 1994b ja Hietala 1994a ja 1994b). Työministeriön työttömyyden kustannusten arvioissa onkin kyse karkein olettamuksin tehdyistä laskelmista eikä vaihtoehtoisia taloudellisia kehityskulkuja kuvaavista ennusteista.

5 Suuntavivoja tulevalle tutkimukselle

5.1 Työvoiman tarjontapotentiaalin tyypittely

Mikä voisi olla työvoiman osuus parhaimmillaan? Kysymykseen vastaaminen edellyttää työvoiman tarjonnan vuotokohtien paikantamista. Vuotokohtilla tarkoitetaan piilotyöttömiä eli niitä ei-työllistettyjä, jotka eivät kirjaudu työttömiksi työnhakijoiksi, mutta jotka joissakin olosuhteissa kuitenkin saattaisivat työllistyä. Luen vuotokohdiksi myös ne, jotka kirjautuvat työttömiksi työnhakijoiksi, mutta ovat tosiasiaa syrjäytyneet avointen työmarkkinoiden ulkopuolelle. Tähän ryhmään kuuluu osa pitkäaikaistyöttömistä ja pitkäaikaisista toistuvaistyöttömistä.

Vastausta varten työikäinen väestö luokitellaan ikä- ja sukupuoliryhmiin. Vuotokohtia tutkitaan vertailemalla

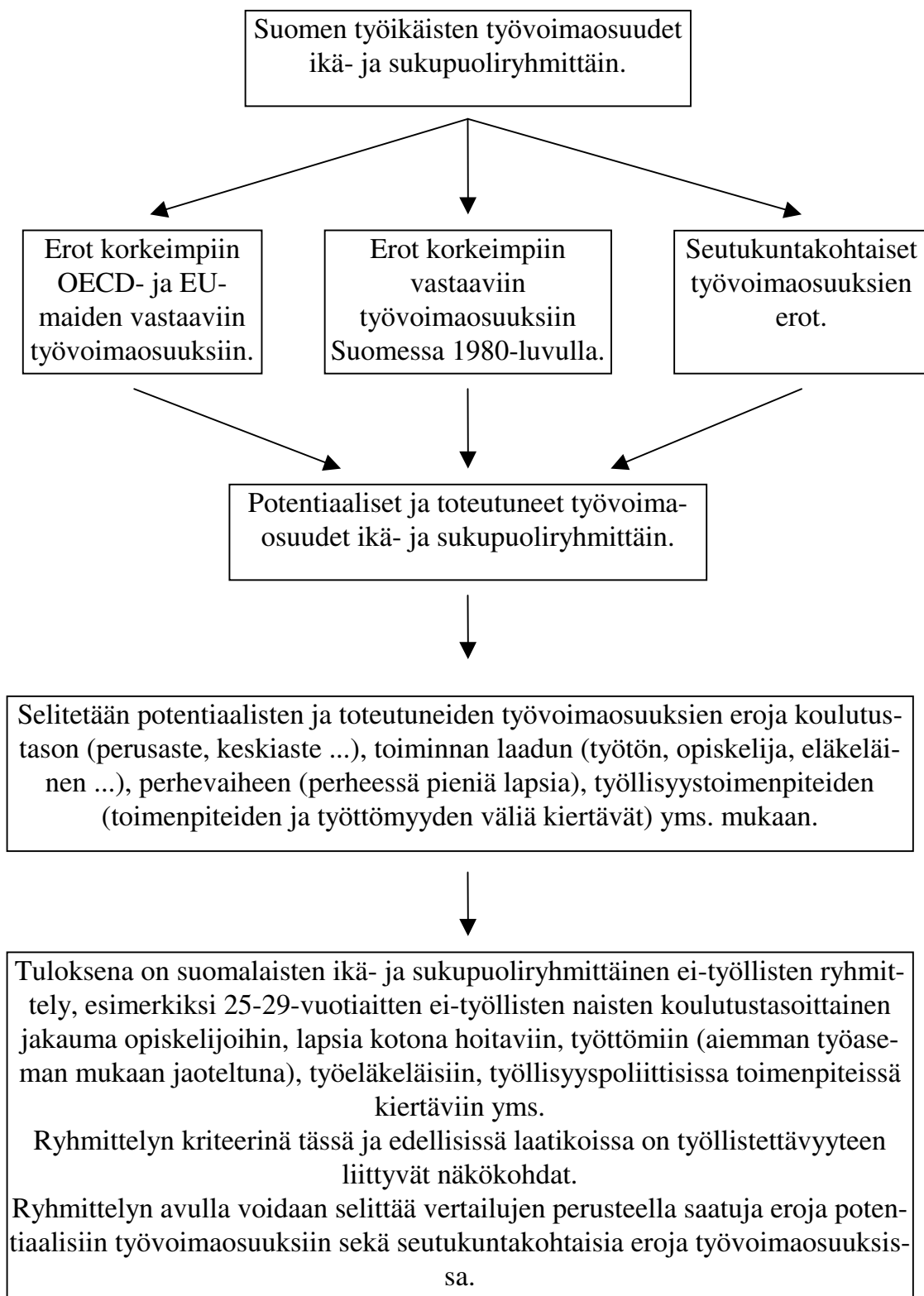
- (1) OECD- ja EU-maiden,
- (2) Suomen 1980- ja 1990-lukujen¹⁰ sekä
- (3) seutukuntakohtaisia (kuntaryhmiä, jotka suurin piirtein vastaavat työssäkäyntialueita)

työllisyys- ja työvoimaosuuksia ikä- ja sukupuoliryhmittäin. Vertailuissa paljastuvat Suomen nykyisten työvoimaosuuksien vajaukset verrattuna korkeimpiin muiden OECD-maiden tai Suomen 1980-luvun työvoimaosuuksiin. Näin saadaan perusteita arvioida potentiaalista työvoiman tarjontaa kussakin ikä- ja sukupuoliryhmässä. Seutukuntakohtaiset työvoimaosuuksien erot täydentävät kahdesta muusta vertailusta saatavaa kuvaa ja antavat perusteita arvioida seutukuntakohtaisia työllisyysosuuksien vajauksia seutukuntakohtaista politiikkaa varten.

Vertailuissa paljastuneita ikä- ja sukupuoliryhmien työvoimaosuuseroja selitetään tilastoista saatavin luokitteluin. Niitä ovat ainakin koulutustaso (esimerkiksi perusaste, alempi keskiaste, ylempi keskiaste, korkea aste) ja toiminnan laatu (esimerkiksi työtön, varusmies, koululainen tai opiskelija, kotitaloustyötä tekevä, työkyvytön, eläkkeellä). Lisäksi eroja voidaan ehkä selittää esimerkiksi perhevaiheen mukaiselle erottelulla (perheessä on alle päivähoitoikäisiä tai päivähoitoikäisiä tai vain kouluikäisiä lapsia). Aiempi asema työmarkkinoilla saattaa myös auttaa analyysiä tehtäessä.

Analyysin tuloksena on potentiaalisen eli piilotyöttömän työvoiman ryhmittely (kuvio 2).

¹⁰ Pekka Parkkinen (1999) tekee tällaisen vertailun. Hän vertailee nykyisiä työllisyysosuuksia 1980-luvun korkeimpiin vuosityöllisyysosuuksiin jaotellen työikäiset naiset ja miehiin viisivuotuisin ikäryhmiin. Hän laskee, paljonko vuonna 1998 olisi ollut työllisiä, jos kussakin ryhmässä olisivat toteutuneet 1980-luvun korkeimmat vuosityöllisyysasteet. Ero nykyiseen työllisyyteen on noin 500 000 henkeä.



Kuvio 2. Periaatekaavio työvoiman potentiaalisen tarjonnan selvittämisestä ja ei-työllisten ryhmittelystä

Ryhmittelyn tarkoituksena on paljastaa, millaisista ryhmistä olisi mahdollista lisätä työvoiman tarjontaa, missä ovat suurimmat tarjonnan potentiaalit ja millaisista ryhmistä työvoiman tarjonnan lisääminen ei ole tarkoituksenmukaista.

Tilastotietojen saatavuus vaikeuttaa analyysien tekemistä. EU-maiden ja OECD-maiden vertailut jäävät paljon edellä mainittuja jaotteluja paljon karkeammalle tasolle. Sama koskee seutukuntien vertailua. Lähimmäksi jaotteluja päästään koko Suomea koskevilla historiataarkasteluilla.

5.2 Työllistettävyyden arviointi

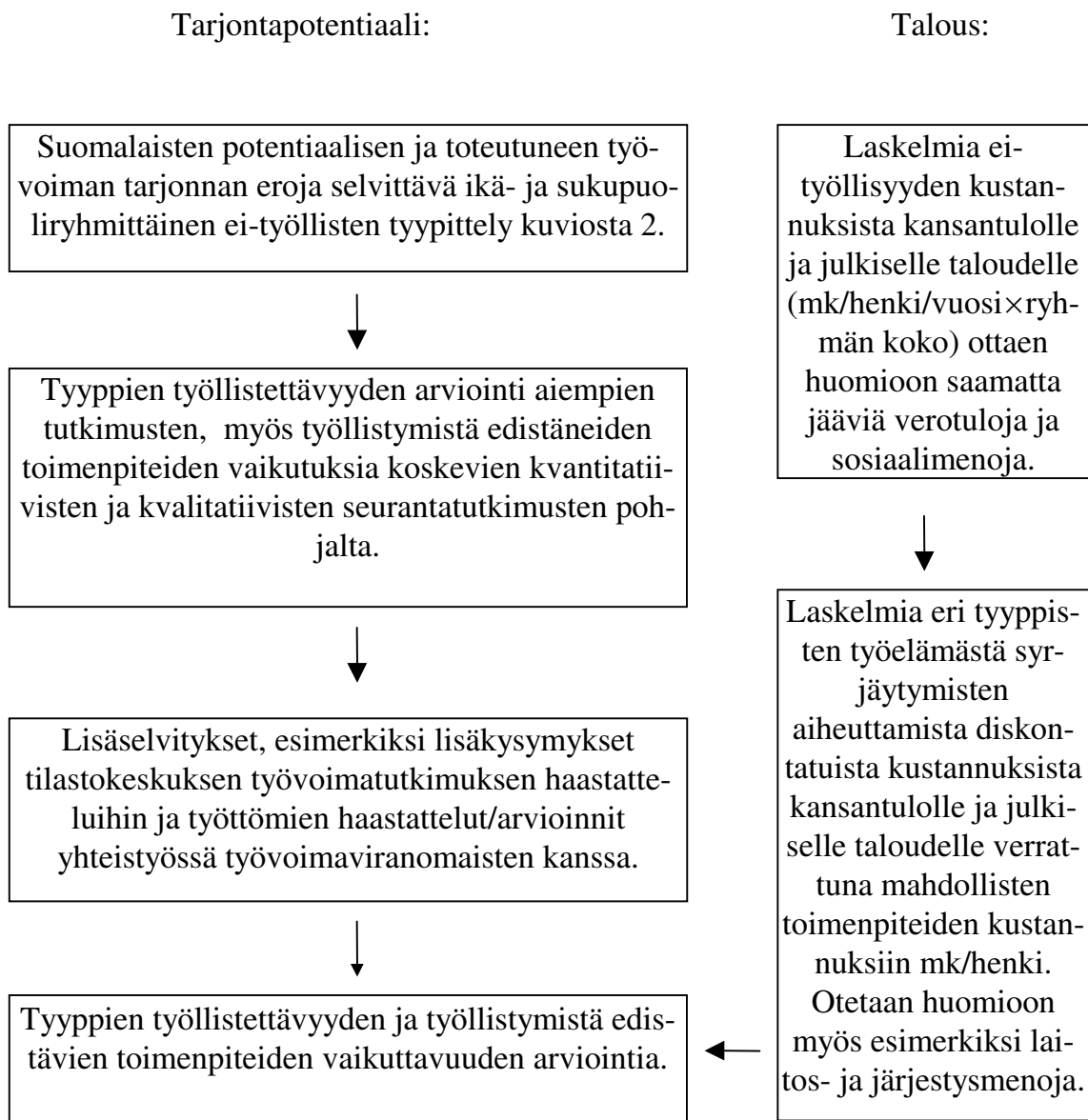
Tutkimuksen seuraavassa vaiheessa syvennetään käsitystä tarjonnan ulkopuolisista ryhmistä ja sellaisista ryhmistä, jotka tosiasiallisesti ovat syrjäytyneet avointen työmarkkinoiden ulkopuolella. Näkökulmana on työllistettävyys. Tehdyistä tutkimuksista haetaan lisävalaistusta työmarkkinoiden ulkopuolisten ryhmien ominaisuuksista. Erityisen mielenkiinnon kohteena ovat tutkimukset, joissa on selvitetty työllistymistä edistävien toimenpiteiden vaikutuksia.

Tärkeä lähde on esimerkiksi EU:n sosiaalirahaston tuella toteutettujen lukuisten työllistämiseen pyrkineiden projektien arviointiraportit. Näissä hankkeissa on ollut avainasemassa kumppanuus ja aloitteellisuus paikallistasolla (Työministeriö 1999 s. 7). Ongelmallisia ryhmiä koskevia empiirisiä tapaustutkimuksia verrataan VATT:ssa tilastoaineiston pohjalta tehtävään tutkimukseen koskien työvoimasta syrjäytymisen määriä ja mekanismeja ja työllistymistä edistävien toimenpiteiden vaikutuksia (Kyyrä 1999, Tuomala 1998, Rantala 1998, Holm - Tuomala 1998).

Työministeriön ja kansaneläkelaitoksen yhteistyönä on valmistumassa laaja tutkimus yli 55-vuotiaiden henkilöiden työllistämisen mahdollisuuksista¹¹. Ikääntyneiden ihmisten ongelmiin on kiinnitetty lisääntyvästi huomiota tutkimuksessa. Niinpä nyt on syytä kiinnittää huomiota työvoiman tarjonnan vuotokohtiin erityisesti nuorten ja keski-ikäisten piirissä unohtamatta kokonaisuuden hahmottamista eli kaikkien potentiaalisten ryhmien samanaikaista tarkastelua.

Työllistettävyyttä arvioitaessa kysytään, millaista työvoimaa kustakin potentiaalisesta ryhmästä voidaan saada työmarkkinoiden käyttöön, kuinka paljon työvoimaa voidaan saada ja millaisin keinoin. Havainnollistan tarkastelua kuviossa 3.

¹¹ Tutkimuksesta on ilmestynyt useita osaraportteja. Tähänastinen pääraportti on Marketta Rajavaaran toimittama ”Työtä, eläkettä vai työttömyyttä?” (1998).



Kuvio 3. Työllistettävyyden, työllistymistä edistävien toimenpiteiden ja taloudellisten seurausten arviointia

Jo tehtyjen tutkimusten kartoituksen jälkeen ratkaistaan, onko tarvetta ja mahdollisuuksia täydentää niistä saatua kuvaa. Lisäselvitykset saattavat sisältää esimerkiksi lisäkysymyksiä Tilastokeskuksen työvoimatutkimuksen haastatteluihin ja työttömien haastatteluja/arviointeja yhteistyössä työvoimaviranomaisten kanssa.

5.3 Sosiaalinen pääoma työvoiman tarjonnan selittäjänä

Työvoiman tarjonnan tarkasteluun on käytettävissä kaksi viitekehystä. Joko päähuomio kiinnitetään taloudellisiin kannustimiin tai sosiaalisiin normeihin.

Edellisessä tapauksessa keskeisenä tarjontaan vaikuttavana tekijänä pidetään kannustavuutta. Sen mukaan työvoimaa tarjotaan markkinoille, mikäli tarjoaja kokee työllistymisen edullisena eli työllistyminen vastaa paremmin hänen preferenssejään kuin eläminen vailla työtä. Viitekehystenä on rationaalisesti preferenssejä tyydyttävä homo economicus.

Jälkimmäisessä viitekehyksessä ovat lähtökohtana sosiaaliset normit. Sen mukaan työtä haetaan sosiaalisen normin velvoittamana tai sitten omaksutaan normi, jonka mukaan on oikein esimerkiksi hoitaa pieniä lapsia kotona tai jäädä eläkkeelle tai nauttia toimeentulotukea kansalaispalkkana. Viitekehystenä on sosiaalisista normeista ohjautuva homo sociologicus.

Viitekehysten valinta vaikuttaa paljon työvoiman tarjonnan ja työllistettävyyden arviointiin.

Tässä tutkimuksessa viitekehystenä on taloudellisen kannustavuuden ja sosiaalisten normien dynaaminen vuorovaikutus. Pyrkimyksenä on yhdistää edellä kuvatut viitekehykset. Pyrkimys perustuu seuraavan ajatuskulkuun.

1. Kannustavuus vaikuttaa yksilöllisiin ratkaisuihin ja ne puolestaan vaikuttavat pidemmällä aikavälillä sosiaalisiin normeihin. Ratkaisusta, joka on yleisesti omaksuttu kannustavuuden vuoksi, tulee yleensä myös sosiaalisesti hyväksyttävä. Siitä tulee helposti sosiaalinen normi.
2. Sosiaaliset normit eivät selity vain kannustavuudella vaan ne syntyvät monimutkaisella tavalla historiallisten, kulttuuristen, institutionaalisten ja taloudellisten tekijöiden seurauksena.
3. Taloudellinen kannustavuus riippuu sosiaalisista normeista. Sosiaaliset normit vaikuttavat preferensseihin ja preferenssit puolestaan säätelevät kannustavuutta.

Taloudellisen kannustavuuden ja sosiaalisten normien välillä on syvä riippuvuus. Esimerkkinä viitataan tutkimukseeni (Kajanoja 1999), jossa tarkastelin perusteelli-

sesti pienten lasten äitien valintaa toisaalta kotiin jäämisen ja lasten kotihoidon ja toisaalta työhön menon ja lasten päivähoidon välillä. Osoittautui, että valintaan vaikuttavat olennaisesti sekä kulttuuriset perinteet että kannustavuus.

Sellaiset sosiaaliset normit ovat osa sosiaalista pääomaa, joilla on huomattava vaikutus talouden tehokkuuteen. Sosiaalisen pääoman käsite omaksutaan tutkimuksessa siten, että se on vuorovaikutuksessa taloudellisen kannustavuuden kanssa. Näkökulma johtaa kiinnittämään huomiota institutionaalisiin tekijöihin. Tästä näkökulmasta on esimerkiksi olennaista, syntyykö Suomeen alakulttuureja, joissa on hyväksyttävää ja normin mukaista hakea toimeentulo pysyvästi työsuhteiden ulkopuolelta. Siten työvoiman tarjonnan kannalta tärkeiksi tulevat kaikki ne toimenpiteet, jotka vaikuttavat tällaisten alakulttuurien syntymiseen eli estävät tai edistävät niiden syntymistä.

5.4 Ehdotus jatkotutkimukseksi

Tutkimusta ehdotetaan jatkettavaksi edellä esitettyjen suuntaviivojen mukaisesti. Hypoteesina on, että yhteiskunnallisia toimenpiteitä kannattaa nykyistä enemmän suunnata siihen, että ihmiset pyrkivät työmarkkinoille ja haluavat pysytellä siellä pitkään. Tutkimustyön painopiste on tähän asti kattanut vain osan tarjontaan vaikuttavista toimenpiteistä. Hypoteesina on, että vähän tutkituilta alueilta löytyy vaikutussuhteita, jotka antavat perusteita uusiin toimenpiteisiin työllisyyden lisäämiseksi.

Tutkimus on tähän asti painottunut työttömyyden selittämiseen ja työhön ohjauvien taloudellisten kannustimien tutkimiseen. Nyt on tarkoitus painottaa työvoiman tarjonnan muutoksia eli piilotyöttömyyttä ja muitakin tarjontakäyttäytymiseen vaikuttavia tekijöitä kuten sosiaalisia normeja.

Piilotyöttömyyden ja sosiaalisten normien painottaminen merkitsee myös sitä, että tärkeä osa tutkimuksesta kohdistuu ”puhtaasti” työvoiman tarjontaan siten, ettei tarjontaa nähdä työttömyyden ja työhönmenon kannustavuuden funktiona, kuten usein tehdään. Se tarkoittaa esimerkiksi sitä, että yhteiskunnallisten palvelujen ja sosiaalisten tulonsiirtojen vaikutuksia työvoiman tarjontaan tarkastellaan välittömiä taloudellisia kannustinvaikutuksia laajempaan kysymyksenä. Saattaa olla, että nykyiseen koulutusjärjestelmään, työttömyysturvaan, eläkejärjestelmään ja muihin vastaaviin järjestelmiin liittyy ei-tarkoitettuja ominaisuuksia, jotka supistavat perusteettomasti työvoiman tarjontaa.

Kumpikin pyrkimys - pyrkimys siirtää tarkastelun painopistettä työttömyydestä piilotyöttömyyteen ja laajentaa tarkastelua taloudellisista kannustimista sosiaalisiin normeihin - on tutkimusmetodien kannalta ongelmallinen.

Työvoiman kysyntä vaikuttaa olennaisesti työvoiman tarjontaan. Nykyistä tilannetta voi luonnehtia työvoiman ylitarjontatilanteeksi ja lienee vaikuttanut työmarkkinoihin nostaen työnantajien työntekijöihin kohdistamat kvalifikaatiovaatimukset korkeiksi. Ylitarjonta ei pääse purkautumaan. On vaikea selvittää, mikä osa työvoiman tarjonnan vähenemisestä johtuu vähäisestä kysynnästä eli laajasta työttömyydestä ja mikä osa tarjonnan vähenemisestä on ”sisäsyntyistä” eli syyt ovat tarjonnan puolella.

Myös taloudellisten kannustimien vaikutusten ja muiden tekijöiden vaikutusten eriyttäminen on tutkimusmetodisesti hyvin ongelmallista.

Kokemukset vastaavanlaisista tutkimuksista osoittavat, että maita ja alueita vertaileva tutkimusmetodi tarjoaa ehkä parhaat edellytykset metodisten ongelmien voittamiseen.

Edellä todettiin, että tutkimuksen painopiste ei ole siinä, miten työvoiman kysyntä ja työhönmenon taloudellinen kannustavuus vaikuttaa työvoiman tarjontaan.

Asia on monimutkainen. Saattaa olla, että työvoiman kysyntään sekä työmarkkinoiden kysynnän ja tarjonnan tasapainoon vaikuttavat toimenpiteet ovat lopulta tärkeimpiä työllisyyteen ja samalla työvoiman tarjontaan vaikuttavia keinoja. Tällöin on kyse

- työvoiman hinnasta, koulutuksesta ja muista tekijöistä, joilla voidaan vähentää työttömyyttä,
- työelämän ominaisuuksista, sen vetovoimasta ja siitä, ettei työelämä karkoita ja polta loppuun siinä sisällä olevia ja
- tarjontaan ja kysyntään vaikuttavien toimenpiteiden samanaikaisesta tarkastelusta, joka tuo käsittelyn piiriin työn kysynnän ja tarjonnan yhteensovittamisen eli työvoimapolitiikan laajassa mielessä.

Kuten edellä luetellut kohdat paljastavat, työvoiman kysyntään ja työmarkkinatasapainoon liittyviä asioita ei voida kokonaan sulkea tarkastelun ulkopuolelle, vaikka tutkimuksen painopiste onkin työvoiman tarjonnassa. Työvoiman kysyntä ja työmarkkinat on pidettävä koko ajan mielessä. Ei ole tarjontaa ilman kysyntää.

Ajatuksena on, että tutkimuksen seuraavassa vaiheessa kohteena olisi työvoiman kysyntä. Tutkimusstrategiana on lähestyä kysyntää potentiaalisen tarjonnan ja sen erilaisten potentiaalisten tarjontaryhmien ja niihin liittyvien laadullisten ominaisuuksien kautta. Strategiaa motivoi tutkimattomuus. Yleensä tarjontaa lähestytään kysynnän kautta eikä päinvastoin. Näkökulma saattaa olla hedelmällinen, kun pyrkimyksenä on työllisyyden parantaminen.

6 Johtopäätökset

Laskelmat työelämästä syrjäytymisen lisääntymisestä ja syrjäytymisen kustannuksista osoittavat, että syrjäytyminen on vahvassa kasvussa ja että se on kallista. Laskelmien kriittinen arviointi osoittaa laskelmien pikemmin aliarvioivan kuin yliarvioivan syrjäytymisen kustannuksia.

Syrjäytymisen ehkäisemiseen kannattaa sijoittaa paljon. Laskelmat antavat vahvan motivaation tutkimuksen jatkamiselle. Työelämästä syrjäytyminen on mittava yhteiskunnallinen ongelma. Sen muotojen, mekanismien, seurausten ja ehkäisy-mahdollisuuksien selvittämiseen kannattaa panostaa. Lupaavaa ja melko tutki-matonta on lähestyä ongelmaa työvoiman potentiaalisen tarjonnan analysoinnin kautta.

Lähteet:

- Helne, Tuula (1998a): Onko syrjäytyminen liikettä? Hyvinvointikatsaus 2/1998, 40-43.
- Helne, Tuula (1998b): Suurkaupungin menetetty maine? Mielikuvat, lähiöt ja syrjäytyminen. *Yhteiskuntasuunnittelu* 36:2, 9-24.
- Hietala, Kari (1994a): Työttömyyden kustannusten mittaamisesta. *Työpoliittinen aikakauskirja* 37:2, 45- 47.
- Hietala, Kari (1994b): Veromenetykset huomioitava - mutta ei Tiaisen tapaan. *Työpoliittinen aikakauskirja*. 37:3, 72-73.
- Hjerpe, Reino (1998): Sosiaalinen pääoma taloudellisena ilmiönä. Teoksessa Jouko Kajanoja - Jussi Simpura (toim.): *Sosiaalinen pääoma. Käsite ja sen soveltaminen sosiaali- ja talouspolitiikassa*. Helsinki: Valtion taloudellisen tutkimuskeskuksen julkaisuja no. 24.
- Holm, Pasi & Tuomala, Juha (1998): *Työllistyneiden työsuhteiden kesto ja työvoimapolitiikka*. Valtion taloudellisen tutkimuslaitoksen keskustelualoitteita no. 163.
- Kajanoja, Jouko (1996): *Kommunikatiivinen yhteiskunta. Puheenvuoro hyvinvointivaltiosta*. Helsinki: Tammi.
- Kajanoja, Jouko (1999): *Lasten päivähoito investointina*. Helsinki: Valtion taloudellisen tutkimuskeskuksen tutkimuksia no. 50.
- Kananen, Pentti (1999): *Pitkäaikainen toistuvaistyöttömyys ja syrjäytyminen*. Julkaisematon muistio 19.3.1999.
- Knack, Stephen & Keefer, Philip (1997): Does Social Capital Have an Economic Payoff? A Cross-Country Investigation. *Quarterly Journal of Economics*, 112:4, 1251-1288.
- Kortteinen, Matti & Tuomikoski, Hannu (1998): *Työtön: tutkimus pitkäaikaistyöttömien selviytymisestä*. Helsinki: Tammi.
- Kullberg-Piilola, Tarja & Peltonen, Anne (1998): *Viisi teetä ja empatiaa - kahden vuoden kasvumatka*. Helsinki: Aseman Lapset ry.
- Kyyrä, Tomi (1999): *Post-Unemployment Wages and Economic Incentives to Exit from Unemployment*. Helsinki: Valtion taloudellisen tutkimuslaitoksen tutkimuksia no. 56.
- Lagergren, Märten & Batljan, Ilija - Zavisic, Stojan (1997): *Välfärden och samhällsekonomi*. Välfärdsprojektets skriftserie: Kunskap/idé/enskilda röster nr 10. Stockholm: Nordstedts Tryckeri.

La Porta, Rafael & Lopez-De-Silanes, Florencio & Shleifer, Andrei & Vishny, Robert W. (1997): Trust in Large Organizations. *American Economic Review* 87:2, 333-338.

Lasten ja nuorten hyvinvointiselonteko. Kuopio: Kuopion kaupunki 12.4.1999.

Laukkanen, Erkki (1985): *Korkeakoulututkintojen valmistumisajat ja opintoputki*. Helsinki: Taloudellinen suunnittelukeskus, Selvitys no. 16.

Nakari, Risto & Valtee, Jorma (1995): *Menestyvä työyhteisö*. Helsinki: Helsingin kaupunki.

OECD: *Economic Outlook*, No 65, 1999

Parjanne, Marja-Liisa (1997): *Työmarkkinat murroksessa*. Helsinki: Elinkeinoelämän tutkimuslaitos, sarja B no. 135.

Parkkinen, Pekka (1999): Suurten ikäluokkien jälkeen työvoimapula? *Yhteiskuntapolitiikka* 64:4, 334-341.

Putous, Minna (1999): *Yhteenveto integroivan työllistämisen toimintamallin työnantajapalautteesta*. Muistio Tampereen yliopiston sosiaalipolitiikan laitoksen ja Kiipulasäätiön Into Work -projektin järjestämässä seminaarissa 6.5.1999.

Pääskylä, Juha (1999): *Integroivan työllistämisen toimintamalli - työpaikalla tapahtuva yhteistyö työnantajan ja työyhteisön kanssa*. Muistio Tampereen yliopiston sosiaalipolitiikan laitoksen ja Kiipulasäätiön Into Work -projektin järjestämässä seminaarissa 6.5.1999.

Rantala, Juha (1998): *Työvoimapolitiikan rooli ja työttömien työllistyminen*. Valtion taloudellisen tutkimuslaitoksen tutkimuksia no. 44.

Rothstein, Bo (1998): Varifrån kommer det sociala kapitalet? *Socialvetenskaplig tidskrift* 2-3/1998, 164-171.

Saarela, Pekka (1998): *Selvitys 15-29-vuotiaiden nuorten yhteiskunnalliseen osallistumiseen, politiikan painopisteisiin, tulevaisuuden odotuksiin ja kulttuuripalveluihin liittyvistä käsityksistä*. Helsinki: Nuorisoasiain neuvottelukunta.

Social Policy and Economic Performance (1997). A High Level Conference organised by the Dutch Ministry of Social Affairs and Employment in cooperation with the European Commission. Programme, 23 - 25.1.1997.

Stafford, Frank P. & Sundström, Marianne (1996): Time Out for Childcare: Signalling and Earnings Rebound Effects for Men and Women. *Labour* 10:3, 609-629.

- Suikkanen, Asko (1999): Nuoret eivät voi turvata yksin valtioon. *Helsingin Sanomat*, vieraskynä 20.1.1999.
- Taimio, Hilikka (1991): *Kotitaloustuotanto ja taloudellinen kasvu*. Helsinki: Elinkeinoelämän tutkimuslaitos, Sarja B 74.
- Talousneuvosto (1998): *Työmarkkinoiden muutospaineet ja työmarkkinoiden toimivuuden parantaminen*. Työryhmäraportti. Valtioneuvoston kanslian julkaisuja 1/1998.
- Temple, Jonathan & Johnson, Paul A. (1998): Social Capability and Economic Growth. *Quarterly Journal of Economics*, 113:3, 965-990.
- Tiainen, Pekka (1994a): Työttömyyden kustannukset 1990-luvun alun lamavuosina Suomessa. *Työpoliittinen aikakauskirja* 37:2, 32-44.
- Tiainen, Pekka (1994b): Hyvän työllisyyden strategian perustelu edellyttää veromenetysten sisällyttämistä työttömyyden kustannuksiin. *Työpoliittinen aikakauskirja*, 37:3, 67-71.
- Tuomala, Juha (1998): *Pitkäaikaistyöttömyys ja työttömien riski syrjäytyä avoimilta työmarkkinoilta*. Helsinki: Valtion taloudellisen tutkimuslaitoksen tutkimuksia no. 46.
- Työministeriö (1999): *Työhallinnon toimintaohjelma syrjäytymisen ehkäisyksi*. Työhallinnon julkaisu no. 221. Helsinki: Työministeriö.
- Työtä, eläkettä vai työttömyyttä? Ikääntyneiden pitkäaikaistyöttömien palvelutarveselvityksen seuranta tutkimuksen osaraportti 4 (1998)*. Toimittanut Marketta Rajavaara. Helsinki: Kansaneläkelaitos, sosiaali- ja terveysturvan tutkimuksia no. 37.
- Vainio, Arttu & Katajamäki, Hannu & Huuhka, Ari (1997): *Euroopan sosiaalirahaston tavoite 3 -ohjelman kokonaisarviointi*. Helsinki: ESR-julkaisut 9/1997.
- Vihavainen, Marjut (1995): *Calculating the value of household production in Finland in 1990. The Input-Output Table*. Helsinki: Tilastokeskus, Keskustelumuistioita no 6.

Liite: Oletukset työvoiman kysynnän ja tarjonnan sopeutumisesta syrjäytymiseen

Tutkimuksen laskelmissa oletetaan, että syrjäytyminen ja muu työvoiman tarjonnan vähennys aiheuttaa työelämästä syrjäytyneiden palkkatasoa vastaavan kansantulon vähennyksen. Kansantulon oletetaan vähenevän määrällä, joka on syrjäytyneiden potentiaalisella palkkatasolla maksettava bruttopalkka sivukuluihin. Samalla oletetaan, että työvoiman kysyntä sopeutuu työvoiman tarjonnan vähennykseen palkkatason muuttumatta. Seuraava tarkastelu havainnollistaa siihen liittyviä yksinkertaistavia oletuksia.

Työn tarjonnan (L^S) voidaan olettaa olevan funktio palkkatasosta (w) ja syrjäytyneiden määrästä (ex) seuraavasti:

$$L^S = L^S(w, ex), L_w^S > 0, L_{ex}^S < 0. \quad (1)$$

Toisin sanoen palkkatason lasku ja syrjäytyneiden määrän lisäys vähentävät työn tarjontaa. Kuviossa 4 käyrä S_0 kuvaa yhtälön (1) mukaista työn tarjontafunktiota, kun ex on vakio.

On luonnollista olettaa, että työn kysyntä (L^D) on funktio paitsi palkkatasosta myös muiden tuotannontekijöiden määrästä (K), koska se vaikuttaa työn rajatuottavuuteen eli

$$L^D = L^D(w, K), L_w^D < 0, L_K^D > 0. \quad (2)$$

Yhtälön (2) mukainen työn tarjontakäyrä on kuviossa 4 merkitty D_0 :lla.

Tarkastellaan syrjäytyneiden lisäystä. Se siirtää työn tarjontakäyrän S_0 :sta S_1 :een. Kun muiden tuotannontekijöiden määrä on vakio eli kun

$$K = \bar{K}, \quad (3)$$

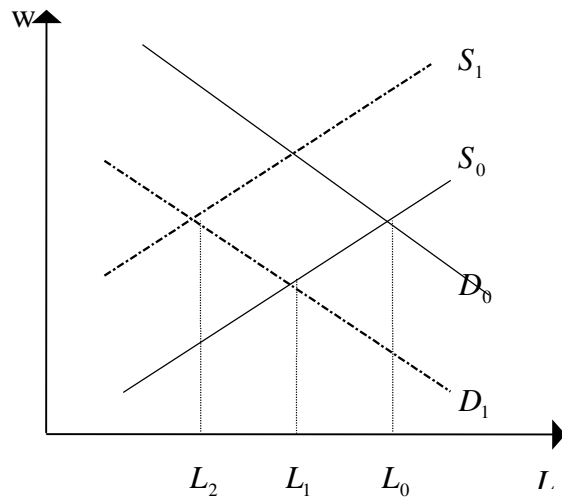
niin syrjäytyneiden määrän lisäys nostaa palkkoja. Kuviossa se näkyy siten, että käyrien D_0 ja S_1 leikkauspiste on ylempänä kuin käyrien D_0 ja S_0 leikkauspiste.

Pitkällä aikavälillä $K = \bar{K}$ ei ole realistinen oletus. Tehtyjen työtuntien määrä vaikuttaa muiden tuotannontekijöiden kysyntään ja sitä kautta määrään, koska se alentaa niiden rajatuottavuutta. Voidaan siis kirjoittaa

$$K = K(L, \tilde{P}_K), K_L > 0, \quad (4)$$

jossa \tilde{P}_K on muiden tuotannontekijöiden hinnat.

Pitkällä aikavälillä K :n aleneminen siirtää kuviossa yhtälön (2) mukaista työn kysyntäkäyrää vasemmalle D_1 :een. Palkkataso laskee takaisin alaspäin. Työn tarjonnan vähennys vähentää investointeja. Lopputuloksena saavutetaan uusi tasapaino, jossa muidenkin tuotannontekijöiden käyttö on vähentynyt työn tarjonnan supistumisen seurauksena. Tutkimuksen laskelmissa käytetään approksimaatiota, että syrjäytyminen ei pitkällä aikavälillä muuta palkkatasoa. Kuviossa tämä vastaa sitä, että käyrien D_1 ja S_1 leikkauspiste on samalla korkeudella kuin käyrien D_0 ja S_0 leikkauspiste. Tutkimuksen laskelmissa käytetään lisäksi approksimaatiota, että työn tarjonnan vähennys vähentää kansantuloa arvolla, joka on bruttopalkat sivukuluineen.



Kuvio 4: Työvoiman kysynnän sopeutuminen työvoiman tarjontaan

Tarkastelu ei osoita, että syrjäytymisen aiheuttama työvoiman tarjonnan vähennys johtaa edellä tarkoitettuun kansantulon vähennykseen. Se kuvaa yksinkertaistusti joitakin päätelmään sisältyviä oletuksia. Palkkajäykkyys ja monet muut tekijät tekevät prosessista hyvin mutkikkaan. Pitkällä aikavälillä on kuitenkin melko johdonmukaista ajatella talouden uuden tasapainon löytyvän suunnilleen menetetyt työn arvon verran alemmalla tasolla. Tällöin oletetaan, että työvoiman tarjonnan vähennys on eksogeeninen eikä työvoiman kysynnästä tai työvoimakustannuksista johtuva. Lisäksi oletetaan, että tarjonnan vähennys ei ole kovin suuri, jolloin talouden voidaan ajatella sopeutuvan uuteen tilanteeseen ilman merkittäviä rakenteellisia muutoksia.

