

Underhåll av allmänna farleder Anvisning för farledshållare



Underhåll av allmänna farleder

Anvisningar för farledshållare

Trafikverkets anvisningar 10swe/2017

Omslagsbild: Trafikverkets bildarkiv

Webbpublikation pdf (www.liikennevirasto.fi)

ISSN-L 1798-663X

ISSN 1798-6648

ISBN 978-952-317-272-2

Ursprungstitel: Yleisten kulkuväylien ylläpito – Ohje väylänpitäjille

Trafikverket

PB 33

00521 HELSINGFORS

Telefon 0295 34 3000

Avdelningen för drift och underhåll

Rättsgrund

Gäller

Ersätter/ändrar

Anvisningen *Yleisten kulkuväylien ylläpito-ohje*
(Underhåll av allmänna farleder, endast på finska)
(19.10.2005, Sjöfartsverket)

Ämnesord

Sjöfart, vattenvägar, farleder, underhåll, anvisningar

Giltighetstid

1.6.2017 tillsvidare

Underhåll av allmänna farleder - Anvisning för farledshållare

Trafikverkets anvisningar 10swe/2017

Trafikverket godkänner anvisningen.

Teknisk direktör

Markku Nummelin

Regionchef

Marko Reilimo

YTTERLIGARE UPPGIFTER

Marko Reilimo

Trafikverket

tfn 029 534 3372

Förord

Denna anvisning ersätter Sjöfartsverkets anvisning *Yleisten kulkuväylien ylläpito* 19.10.2005 (Underhåll av allmänna farleder, endast på finska).

I denna nya anvisning beskrivs farledshållarens ansvar samt åtgärderna som krävs för att sjösäkerhetsmålen inom farledshållningen ska kunna uppnås. I anvisningen *Väylänhoidon palvelukuvaus LO 33/2015* (Tjänstebeskrivning av farledsservicen, endast på finska) beskrivs indikatorerna för servicenivån mellan Trafikverket och dess avtalsparter enligt den gamla anvisningen för underhåll av allmänna farleder.

Anvisningen har utarbetats som tjänstearbete i Trafikverkets myndighetsarbetsgrupp.

Helsingfors, maj 2017

Trafikverket
Avdelningen för drift och underhåll

Innehållsförteckning

1	ALLMÄNT	5
2	INRÄTTANDE OCH UTMÄRKNING AV EN FARLED	7
2.1	Farled	7
2.2	Allmän farled	7
2.2.1	Offentlig farled	7
2.2.2	Allmän lokal farled	7
2.3	Säkerhetsanordningar för sjöfarten	7
2.4	Trafikverkets farledsbeslut	9
3	FARLEDSKLASSIFICERING	11
3.1	Trafikverkets farledsklassificering	11
3.2	Trafikverkets farledsserviceklassificering	11
3.3	Prioritetsklassificering för reparation av fel i säkerhetsanordningar	11
4	FARLEDSHÅLLARENS ANSVAR OCH UPPGIFTER I FARLEDERNA	12
5	FELANMÄLNINGAR AV SÄKERHETSANORDNINGAR SAMT NAVIGATIONSVARNINGAR	14
6	BESTÄMMELSER, FÖRESKRIFTER OCH ANVISNINGAR SOM GÄLLER FARLEDSHÅLLNING	15

BILAGOR

Bilaga 1	Trafikverkets farledsklassificering
Bilaga 2	Farledsserviceklassificering
Bilaga 3	Prioritetsklassificering för reparation av fel i säkerhetsanordningar

1 Allmänt

I denna anvisning ges riktlinjerna för underhållet av alla allmänna farleder i Finlands kust- och insjöområden.

Längden på Finlands nätverk av vattenvägar är sammanlagt ca 20 100 km, varav ca 4 200 km är farleder för handelsfartyg och ca 15 900 km övriga farleder.

Det är huvudsakligen Trafikverket som sköter underhållet av Finlands farleder. Trafikverket upprätthåller sammanlagt ca 4 000 km farleder för handelsfartyg och ca 12 300 km övriga farleder, d.v.s. totalt ca 16 300 km.

FARLEDSKILOMETER

Antal allmänna farleder 2015 (farleds-km)

Livi = Trafikverkets farleder

Övriga = farleder som upprätthålls av andra än Trafikverket

		Farleder för handelsfartyg	Farleder för övrig sjötrafik	Totalt
KUST	LIVI	3 235	5 103	8 338
	övriga	191	1 749	1 940
	totalt	3 426	6 852	10 278
INRE VATTENVÄGAR	LIVI	754	7 250	8 004
	övriga	8	1 799	1 807
	totalt	762	9 049	9 811
Alla	LIVI	3 989	12 353	16 342
	övriga	199	3 548	3 747
Totalt		4 188	15 901	20 089

Farledsnätet inbegriper även Saima kanal, som förbinder Saimens insjöområde med Finska viken, samt 31 andra slusskanaler. I dessa farleder finns det sammanlagt över 25 000 säkerhetsanordningar för sjöfarten (bl.a. fyrar, bojar, prickar och linjetavlor) som Trafikverket upprätthåller.

Förutom farlederna som Trafikverket upprätthåller, finns det ca 3 700 km farleder som upprätthålls av andra aktörer. I dessa farleder finns det cirka 8 000 säkerhetsanordningar för sjöfarten. Övriga farledshållare kan exempelvis vara hamnaktiebolag, kommuner, landskapet Åland samt företag eller föreningar.

Enligt *lagen om Trafikverket (13.11.2009/862)* styr och övervakar Trafikverket farledshållningen i hela landet. Denna anvisning beskriver farledshållarnas ansvar och åtgärderna som förväntas av dem.

I farledsärenden har Trafikverket två roller och fungerar både som myndighet och som farledshållare.

I egenskap av myndighet har Trafikverket följande uppgifter:

- Utövar tillsyn över de övriga farledshållarna
- Fattar farledsbeslut
- Utfärdar och uppdaterar föreskrifter och anvisningar för farledshållning.
- För dataregister över farleder
- Fattar beslut om förbud och begränsning i farleder enligt sjötrafiklagen

Underhåll av allmänna farleder - Anvisning för farledshållare

- Bereder utlåtanden ur sjötrafikens synvinkel samt samarbetar med andra myndigheter vid planering på generalplansnivå och en lägre nivå.
- Utövar intressebevakning för sjötrafikens del då det byggs på vattenområden (miljökonsekvensbedömningar, myndighetssamarbete vid byggande och utlåtanden om ansökningar om tillstånd enligt vattenlagen gällande bl.a. kablar och luftledningar, broars segelfria höjd).

I egenskap av farledshållare ansvarar Trafikverket för de offentliga farledernas del för att:

- sköta farlederna
- underhålla farlederna och säkerhetsanordningarna för sjöfarten
- utveckla farlederna.

I fråga om dessa uppgifter fungerar Trafikverket som beställare (bl.a. gällande undersökningar och planering, byggande och farledsservice).

Därtill har Trafikverket följande uppgifter som gagnar sjötrafiken, bl.a. sjötrafikledning, tryggnad av förutsättningarna för sjöfarten och sjökartläggning.

2 Inrättande och utmärkning av en farled

2.1 Farled

Enhetlig sjöväg mellan två ändpunkter som är utmärkt i terrängen och på sjökortet.

2.2 Allmän farled

Enligt vattenlagen (587/2011) är en allmän farled en sådan farled i ett vattendrag eller till havs som i enlighet med denna lag fastställts vara en offentlig farled eller allmän lokal farled. Övriga farleder är enskilda farleder. En allmän farled utmärks i ett sjökort som uppdateras av Trafikverket.

2.2.1 Offentlig farled

Regionförvaltningsverket kan på ansökan av Trafikverket bestämma att en sådan del av ett vattendrag som det är nödvändigt att hålla öppen för allmän fartygs- eller båttrafik ska vara en offentlig farled. I praktiken är alla farleder som Trafikverket upprätthåller offentliga farleder. Ibruktetagandet av dessa bekräftas genom Trafikverkets farledsbeslut.

2.2.2 Allmän lokal farled

Regionförvaltningsverket kan på ansökan av Trafikverket bestämma att en sådan del av ett vattendrag som det är nödvändigt att hålla öppen för allmän fartygs- eller båttrafik ska vara en allmän lokal farled. Till allmän båttrafik hör också trafik med fritidsbåtar.

Farleder som upprätthålls av andra än Trafikverket är allmänna lokala farleder. Farledshållaren ska av Regionförvaltningsverket anhålla om att farleden inrättas som allmän lokal farled. Enligt 10 kap. 3 § i vattenlagen fastställs farleden och utprickningen i den genom Trafikverkets farledsbeslut.

2.3 Säkerhetsanordningar för sjöfarten

Huvudmannen för en allmän farled får på annans vattenområde placera ut rand- och radarmärken, flytande säkerhetsanordningar såsom bojar och prickar samt andra jämförbara anordningar som till sina verkningar är obetydliga (Vattenlagen, 10 kap. 5 §).

För att placera ut andra än ovannämnda säkerhetsanordningar i vatten samt för alla säkerhetsanordningar på land krävs markägarens samtycke. Om man inte kommit överens om saken med markägaren, kan en tillståndsmyndighet enligt vattenlagen på ansökan ge tillstånd till att placera en säkerhetsanordning för sjöfarten i ett vattendrag eller på dess strand. Detsamma gäller för att avlägsna hinder som skymmer säkerhetsanordningarna (Vattenlagen 10 kap. 5 §).

Hur tillstånd enligt vattenlagen tillämpas i trafikledsprojekt beskrivs närmare i Trafikverkets publikation 12/2013 (*Vesilaki väylähankkeissa* (Vattenlagen i trafikledsprojekt, endast på finska).

Enligt förordningen om utmärkning av farlederna (846/1979) får säkerhetsanordning för sjöfarten inte utan tillstånd uppföras, utsättas eller upprätthållas utan tillstånd av Trafikverket. Avsikten med tillståndet är att säkerställa att säkerhetsanordningen för utmärkning av farlederna motsvarar bestämmelserna och att den också i andra avseenden (bl.a. i fråga om positionen) är korrekt. Beviljandet av tillstånd som förordningen avser sker i praktiken och i sista hand i samband med Trafikverkets farledsbeslut (punkt 2.4).

Trafikverket har 28.5.2015 utfärdat en föreskrift om utmärkning av allmänna farleder. I föreskriften beskrivs utprickningssystemet och vilka typer av säkerhetsanordningar som ska användas i farlederna samt deras dagmärken och fyrkaraktärer.

Trafikverket har därtill publicerat den separata anvisningen "Säkerhetsanordningar som används för utmärkning av enskild farled 28.5.2015". I denna anvisning har man fastställt vilka typer av märken som kan användas vid utmärkning av enskild farled. Enskilda farleder räknas inte som allmänna farleder, vilket innebär att de inte omfattas av farledshållarens ansvar i den bemärkelse som avses i lagen. Enskilda farleder och säkerhetsanordningarna i dessa utmärks inte i de officiella sjökorten.

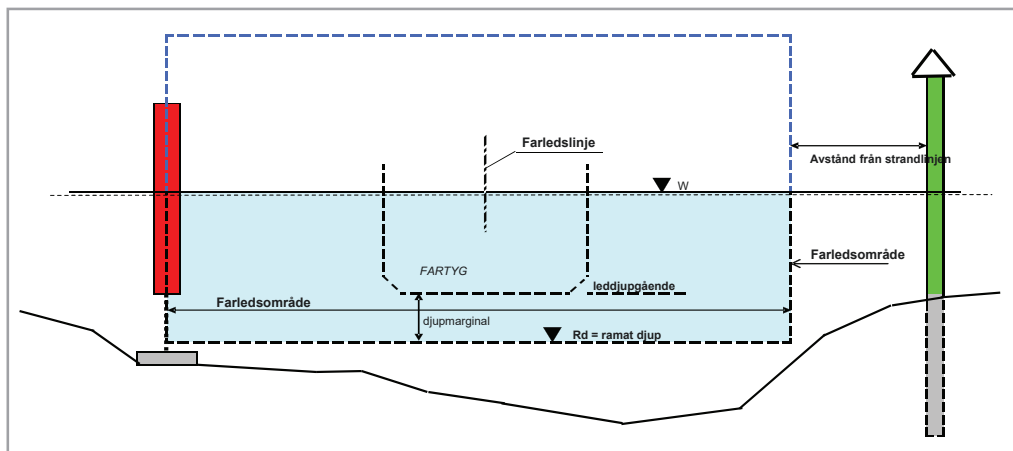


Bild: Tvärsnitt av farleden, principritning

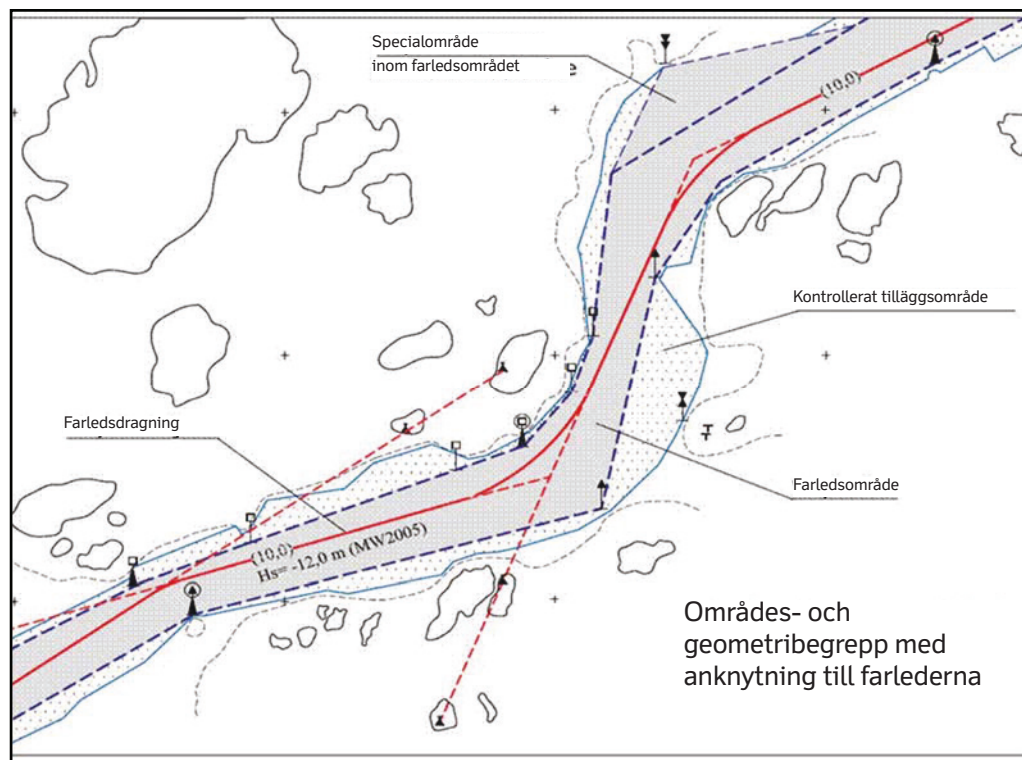


Bild: Begrepp gällande farledsområde och -geometri

2.4 Trafikverkets farledsbeslut

I bruktagandet av farleder och säkerhetsanordningar samt ändringar i dessa bekräftas genom Trafikverkets farledsbeslut. Avsikten med farledsbeslutet är att säkerställa att anordningarna som tas i bruk lämpar sig för sjöfarten, och att det finns tillräcklig och korrekt informationen om dem för utmärkningen i sjökorten.

De övriga farledshållarna ger information om farleder och säkerhetsanordningar som ska tas i bruk (nya, ändrade, indragna) i form av ett farledsförslag till Trafikverket, utgående från vilket Trafikverket fattar sitt farledsbeslut.

Förfarandet vid farledsbeslutet och datainnehållet i farledsbeslutshandlingarna beskrivs i Trafikverkets anvisning 28/2013, *Väyläpäättösten valmistelu ja käsittely* (Beredning och hantering av farledsbeslut, endast på finska).

Kontrollen av nya och ändrade farleds- och säkerhetsanordningsdata sker i samband med farledsbeslutet. Kraven på innehåll och precision (kvalitetskriterierna) för farleds- och säkerhetsanordningsdata gäller huvudsakligen också farleder som upprätthålls av andra farledshållare och som utmärks i de officiella sjökorten. Farledshållaren ansvarar för uppgifterna och deras riktighet. Trafikverket kontrollerar att uppgifterna är korrekta och tillräckliga bl.a. med tanke på sjörkortspublikationerna.

Basuppgifterna om alla allmänna farleder och säkerhetsanordningarna i dem upprätthålls i Trafikverkets register över farleder och säkerhetsanordningar.

Underhåll av allmänna farleder - Anvisning för farledshållare

Då det är fråga om fast utmärkning eller om en betydande mängd flytande säkerhetsanordningar, är det skäl för den som sätter i stånd farleden att skilt låta godkänna farledens utmärkningsplan hos Trafikverket redan innan man inleder byggandet och gör ett farledsförslag. På så sätt hinner man ta eventuella ändringsbehov som Trafikverket framför gällande den planerade utmärkningen i beaktande i tillräckligt god tid före genomförandeskedet.

Farlederna, säkerhetsanordningarna och ändringarna gällande dem kan utifrån farledsbeslutet visas på sjökort och i andra navigationspublikationer (både elektroniska och tryckta).

3 Farledsklassificering

3.1 Trafikverkets farledsklassificering

Enligt Trafikverkets farledsklassificering 19.3.2013 (bilaga 1) hör **alla allmänna farleder** till någon av farledsklasserna VL1–VL6 (VL = farledsklass). Farledsklassen beskriver hur betydande trafiken i farleden är och fastställer utifrån detta behovet av farledsservice. Farlederna för handelsfartyg hör till farledsklasserna VL1 och VL2. De övriga farlederna (grunda farleder) hör till farledsklasserna VL3–VL6.

3.2 Trafikverkets farledsserviceklassificering

Farledsservicen i farlederna som Trafikverket upprätthåller indelas i klasserna A, B och C. Åtgärderna och prioritetsordningen för dessa varierar. Under säsongerna med öppet vatten eller is, krävs också olika slags åtgärder.

Farledsserviceklassificeringen framgår av bilaga 2.

3.3 Prioritetsklassificering för reparation av fel i säkerhetsanordningar

Prioritetsordningen för reparation av fel i Trafikverkets säkerhetsanordningar är indelad i klasserna 1–4 och den grundar sig på farledsserviceklassificeringen, säkerhetsanordningens betydelse för sjöfarten och hur allvarligt felet är. Trafikverket har ingått avtal med en farledsserviceentreprenör för reparation av fel enligt klassificeringen i fråga.

Prioriteringsklassificeringen framgår av bilaga 3.

4 Farledshållarens ansvar och uppgifter i farlederna

Såsom framgår av vattenlagen, är farledshållaren skyldig att hålla farleden och anordningarna i den i skick. Enligt Trafikverkets åsikt innebär miniminivån för detta att:

- Farledshållaren är förtrogen med sitt ansvar och sina uppgifter.
- Farledshållaren har definierat sin ansvarsorganisation och -instans.
- Farledshållaren uppdaterar sina uppgifter och meddelar dessa till Trafikverket.
- Flytande säkerhetsanordningars position ska inspekteras och verifieras på våren efter issmältningen och detta rapporteras till Trafikverket. Fel och brister som upptäcks vid översynerna ska åtgärdas så fort som möjligt. Trafikverket använder följande tidsfrister för vårreparationerna i sin egen verksamhet och rekommenderar dessa också för övriga farledshållare (felen och bristerna ska ha åtgärdats senast):

Område	VL 1–2	VL 3–6
Sjöområdena i Finska viken, Skärgårdshavet, Ålands hav och Bottenhavet.	15.5	31.5
Sjöområdet i Kvarken	15.6	20.6
Sjöområdet i Bottenviken	20.6	30.6
Vuoksens, Kymmene älvs och Kumo älvs vattendistrikt (vattendragen söder om Ule älvs vattendistrikt)	31.5	20.6
Vattendistrikt i Ule älv, Enare, Lokka och Porttipahta (vattendragen norr om Ule älvs vattendistrikt)	-	20.6.

- Om säkerhetsanordningen konstateras vara defekt, repareras felet så snart som möjligt. Om själva reparationen av felet eller om eventuella dröjsmål vid reparationen meddelas till Turku Radio vid Trafikverket. Reparationstiderna för att åtgärda fel är högst:
 - o 7 dygn VL 1–2
 - o 28 dygn VL 3–6
 - o Fel i obelysta säkerhetsanordningar i farledsklasserna VL 3–6 behöver inte åtgärdas då sjöområdet är isbelagt.
 - o Fel i obelysta säkerhetsanordningar i farledsklasserna VL 3–6 behöver inte åtgärdas efter 1.10 i insjöområdena.
- Farledshållaren ska varje år skriftligen meddela Trafikverket då säkerhetsanordningarna har inspekterats och reparerats ändamålsenligt. Rapporten skickas till adressen vaylatieto@trafikverket.fi. Rapporten ska ha lämnats in senast 15.7. I samband med rapporten är det bra att kontrollera att den ansvariga organisationens uppgifter är uppdaterade.

Underhåll av allmänna farleder - Anvisning för farledshållare

- Om det upptäcks ett problem i farleden, som kan orsaka olägenhet eller fara för navigation i farleden, ska Trafikverket omedelbart informeras om detta. Trafikverket vidarebefordrar information till sjöfarten och fattar vid behov ett tillfälligt farledsbeslut om avvikande utprickning eller reducering av leddjupgåendet i farleden, eller ett beslut om att leda trafiken eller stänga farleden. Det är farledshållarens skyldighet att åtgärda problemet. Då åtgärden har vidtagits kan det vara skäl att informera skilt om detta.

- Om farledshållaren känner till att det vidtas sådana åtgärder i farleden eller i dess omedelbara närhet, som kan orsaka fara eller olägenhet för sjötrafiken, är det skäl att informera om dessa i förväg till Trafikverket, även om farledshållaren inte själv ansvarar för dessa åtgärder. Exempel på sådana åtgärder är:
 - o installering av kablar, vattenledningar och avlopp
 - o vattenbyggande av olika slag
 - o övriga avvikande fartygsoperationer eller andra operationer

Ovan nämnda datumrekommendationer är tidsgränser. För sjösäkerhetens skull är det emellertid önskvärt att våröversynen och återutsättningen av prickar som eventuellt avlägsnats för vintern skulle ske så fort förhållandena det medger efter issmältningen och i god tid innan båtsäsongen inleds.

5 Felanmälningar av säkerhetsanordningar samt navigationsvarningar

Turku Radio och VTS-centralerna vid Trafikverket ansvarar för att registrera sådana fel i regionala och enskilda säkerhetsanordningar som anmälts av sjöfarare i data-systemen. I samband med registreringen görs eventuellt också en navigationsvarning. Förvaltningen av systemet för navigationsvarningar hör till Trafikverkets myndighetsuppgifter och verksamheten sköts via Turku Radio.

6 Bestämmelser, föreskrifter och anvisningar som gäller farledshållning

Finska lagar och förordningar som gäller farledshållning. Nedan finns en lista på de viktigaste lagarna, förordningarna, föreskrifterna och anvisningarna som gäller farledshållning:

Lagar och förordningar:

- Vattenlagen (27.5.2011/587, bl.a. kap. 10)
- Territorialövervakningslagen (18.8.2000/755)
- Sjötrafiklagen (20.6.1996/463) och sjötrafikförordningen (7.2.1997/124)
- Förordningen om utmärkning av farlederna (30.11.1979/846)

Trafikverkets föreskrifter och anvisningar:

- Trafikverkets föreskrift om sjötrafikmärken och ljussignaler (12.4.2017)
- Anläggande och utmärkning av luftledningar, kablar och andra ledningar i ett sjötrafikområde (23/2014)
- Trafikverkets föreskrift om utmärkning av allmänna farleder (28.5.2015)
- Vesiväylien turvalaitemääritelmät (1.7.2017) (Definition av säkerhetsanordningarna i farlederna, på finska)
- Kelluvien turvalaitteiden asennus- ja mittausohje (35/2015) (Anvisning för installation och mätning av flytande säkerhetsanordningar, på finska)
- Vesiväylien turvalaitteiden vikailmoitusohje (1.12.2015) (Anvisning för felanmälan av säkerhetsanordningarna i farlederna, på finska)
- Vesilaki väylähankkeissa (12/2013) (Vattenlagen i trafikledsprojekt, på finska)
- Säkerhetsanordningar som används för utmärkning av enskild farled (28.5.2015)

Trafikverkets farledsklassificering

HUVUDKLASS			FARLEDSKLASS		
1	Farleder för handelsfartyg	Farleder som i första hand byggts och upprätthålls för handelsfartyg. Med handelsfartyg avses i detta sammanhang fartyg i kusttrafik som betalar farledsavgift. På de inre vattenvägarna räknas Saimens djupfarled som farled för handelsfartyg.	VL1, farledsklass 1	Farleder för handelsfartyg, klass 1 (huvudfarleder)	Huvudfarleder för handelsfartyg som är av nationell eller regional betydelse och som används för största delen av varuflödena inom sjötrafiken.
			VL2, farledsklass 2	Farleder för handelsfartyg, klass 2	Farleder för handelsfartyg som närmast är av lokal betydelse, en parallell farled eller en anslutningsled till huvudleden.
2	Grunda farleder	Farleder som byggts och underhålls för i främsta hand båttrafik eller annan nyttotrafik än handelsfartyg.	VL3, farledsklass 3	Grunda farleder för nyttotrafik	Bl.a. förbindelsetrafik, fiskefartyg, prämtrafik, flottning och farleder som betjänar passagerartrafik av regional betydelse.
			VL4, farledsklass 4	Basfarled för båttrafik	Huvudled för båttrafik, som utgör en enhetlig längre rutt mellan två områden vid kusten eller på de inre vattenvägarna.
			VL5, farledsklass 5	Lokala båtleder	Lokal båtled, t.ex. farled som leder från huvudleden till en hamn, eller en farled som sammanbinder två andra farleder.
			VL 6, farledsklass 6	Båtrutter	Grund farled av samma nivå som båtrutter som betjänar båtlivet

Huvudklass	Farledsklass (grundklass)	Farledsserviceklass	Tillhandahållande av farledsservice
FARLEDER FÖR HANDELSFARTYD	VL1	KLASS A Kontinuerlig farledsservice. Farlederna hålls under alla förhållanden i det skick som trafiken kräver.	Våröversyn och vid behov höstöversyn genomförs enligt åtgärdsbeskrivningen. I svåra förhållanden under vintersäsongen fokuserar farledsservicen på att säkerställa att de fasta säkerhetsanordningarna och den navigationstekniska utrustningen (ljus, radarfyror osv.) fungerar oklanderligt.
	VL2	KLASS B Kontinuerlig farledsservice under säsongen med öppet vatten. Under vintersäsongen är farledsservicen begränsad.	Våröversyn och vid behov höstöversyn genomförs enligt åtgärdsbeskrivningen. Fel och brister i säkerhetsanordningarna åtgärdas under säsongen med öppet vatten enligt prioritetklassificeringen.
GRUNDA FARLEDER	VL3		Under tiden som sjöområdena är isbelagda bestämmer Trafikverket vilka åtgärder som ska vidtas.
	VL4		
	VL5	KLASS C Kontinuerlig farledsservice under säsongen med öppet vatten.	Våröversynen genomförs enligt åtgärdsbeskrivningen. Fel och brister i säkerhetsanordningarna åtgärdas under säsongen med öppet vatten enligt prioritetklassificeringen. I slutet av säsongen med öppet vatten görs inspektioner och reparationer. I slutet av säsongen med öppet vatten genomförs översyner och reparationer (om trafiken så kräver) i de farleder som Trafikverket utser.
	VL6		

Trafikverket kan skilt fastställa att en farled hör till en annan farledsserviceklass än vad som anges i farledsklassificeringen.

Prioritetsklassificering för reparation av fel i säkerhetsanordningar

Tabellerna nedan innehåller en klassificering av sådana typiska fel och brister i säkerhetsanordningarna som påverkar sjösäkerheten och hur dessa ska repareras. Reparationen av felen har indelats i fyra prioritetsskisser enligt farledsklass, beroende på hur akut reparationen av felet bedöms vara.

I praktiken bör ändå varje fall bedömas skilt för sig och reparationstidpunkten fastställas först och främst utgående från vilken risk felet utgör för sjösäkerheten. Ifall felet i säkerhetsanordningen utgör en allvarlig risk för sjötrafiken eller ett hinder för den, ska reparationsåtgärderna inledas utan dröjsmål genom specialarrangemang, oavsett prioritetsskissering eller arbetstidsarrangemang.

Beslut om utfärdande av navigationsvarningar och/eller andra underrättelser fattas utgående från vilken risk felet utgör för sjösäkerheten. Eventuella fel och brister i farlederna för handelsfartyg ska alltid rapporteras till VTS-centralen för området i fråga, också i sådana fall då ingen navigationsvarning eller lokal varning utfärdas.

Reparation av fel i säkerhetsanordningar i någon annans ägo ska göras i minst samma prioritetsordning som gäller för säkerhetsanordningarna som Trafikverket underhåller.

Trafikverket kan fatta beslut om omedelbar reparation av en enskild säkerhetsanordning oavsett prioritetsskisseringen.

Prioritetsskissering

Prioritetsskisser 1:

Felet ska repareras så fort det i praktiken är möjligt, i varje fall senast inom 3 dygn från det att felet rapporterats. Fel och brister i farlederna för handelssjöfarten ska alltid rapporteras.

Prioritetsskisser 2:

Felet ska repareras inom en vecka från det att felet rapporterats.

Prioritetsskisser 3:

Felet ska repareras inom en månad från det att felet rapporterats.

Prioritetsskisser 4:

Felet repareras på order av Trafikverket eller reparationen beställs särskilt av farledshållaren.

PRIORITETSKLASSIFICERING FÖR REPARATION AV FEL I SÄKERHETSANORDNINGAR

Feltypen enligt typ av säkerhetsanordning	FARLEDSSERVICEKLASS		
	A	B (*)	C (*)
FYR			
SLÄCKT LJUS			
- släckt eller svagt ljus	1	1 (2)	-
FELAKTIGT LJUS			
- felaktig fyrkaraktär	1	1 (2)	-
- ljusets färg är svår att identifiera	3	3	-
FELAKTIGA SEKTORER			
- felaktiga fyrsektorer	1	1 (2)	-
SIKTHINDER			
- sikthinder	3	3	-
- dagmärkets kännetecken är svårt att identifiera	4	4	-
Sektorfyr			
SLÄCKT LJUS			
- släckt eller svagt ljus	1	1 (2)	3
FELAKTIGT LJUS			
- felaktig fyrkaraktär	1	1 (2)	3
- ljusets färg är svår att identifiera	3	3	3
FELAKTIGA SEKTORER			
- felaktiga fyrsektorer	1	1 (1)	3
SIKTHINDER			
- sikthinder	3	3	3
- dagmärkets kännetecken är svårt att identifiera	4	4	4
Ensmärke			
SLÄCKT LJUS			
- släckt eller svagt ljus	1	1 (2)	3
FELAKTIGT LJUS			
- felaktig fyrkaraktär	1	1 (2)	3
- ljusets färg är svår att identifiera	3	3	3
FELAKTIGA SEKTORER			
- felaktiga fyrsektorer	1	1 (1)	3
SIKTHINDER			
- sikthinder	3	3	3
- dålig ljusreflektor	3	3	3
- dagmärkets kännetecken är svårt att identifiera	4	4	4
SKADATS			
- dagkaraktären har skadats	4	4	4
FÖRSTÖRTS/FÖRSVUNNIT			
- dagmärket har förstörts eller försvunnit	4	4	4
Riktmärke			
SLÄCKT LJUS			
- släckt eller svagt ljus	1	1 (2)	3
FELAKTIGT LJUS			
- felaktig fyrkaraktär	1	1 (2)	3
FELAKTIGA SEKTORER			
- felaktiga fyrsektorer	1	1 (1)	2
FÖRSTÖRTS/FÖRSVUNNIT			
- dagmärket har förstörts eller försvunnit	4	4	4
SKADATS			
- dagmärket har skadats	4	4	4
SIKTHINDER			
- sikthinder	3	3	3
- dålig ljusreflektor	3	3	3
- dagmärkets kännetecken är svårt att identifiera	4	4	4
Hjälpfyr			
SLÄCKT LJUS			
- släckt eller svagt ljus	1	1 (2)	3
FELAKTIGT LJUS			
- felaktig fyrkaraktär	1	1 (2)	2
- ljusets färg är svår att identifiera	3	3	3
FELAKTIGA SEKTORER			
- felaktiga fyrsektorer	3	3	3
FÖRSTÖRTS/FÖRSVUNNIT			
- dagmärket har förstörts eller försvunnit	4	4	4
SKADATS			
- dagmärket har skadats	4	4	4
SIKTHINDER			
- sikthinder	3	3	3
- dålig ljusreflektor	3	3	3
- dagmärkets kännetecken är svårt att identifiera	4	4	4
Annat märke			
SLÄCKT LJUS			
- släckt ljus	4	4	4
Randmärke			
SLÄCKT LJUS			
- släckt eller svagt ljus	1	1 (2)	-

FELAKTIGT LJUS			
- felaktig fyrkaraktär	1	1 (2)	-
- ljusets färg är svår att identifiera	1	1 (2)	-
FÖRSTÖRTS/FÖRSVUNNIT			
- dagmärket har förstörts eller försvunnit	4	4	4
SKADATS			
- dagmärket har skadats	4	4	4
SIKTHINDER			
- dålig ljusreflektor	3	3	3
- dagmärkets kännetecken är svårt att identifiera	4	4	4
Ramark			
SLÄCKT LJUS			
- släckt eller svagt ljus	1	1 (2)	-
FELAKTIGT LJUS			
- felaktig fyrkaraktär	1	1 (2)	-
- ljusets färg är svår att identifiera	1	1 (2)	-
FÖRSTÖRTS/FÖRSVUNNIT			
- förstört eller försvunnit dagmärke	4	4	4
SKADATS			
- dagmärke har skadats	4	4	4
SIKTHINDER			
- dålig ljusreflektor	3	3	3
- dagmärkets kännetecken är svårt att identifiera	4	4	4
Boj och stor prick			
FEL POSITION			
- bojen har rört sig ur position	1	1 (2)	-
SKADATS			
- har skadats eller delvis sjunkit	1	1 (2)	-
SLÄCKT LJUS			
- släckt eller svagt ljus	1	1 (2)	-
FELAKTIGT LJUS			
- felaktig fyrkaraktär	1	1 (2)	-
- ljusets färg är svår att identifiera	1	1 (2)	-
FÖRSTÖRTS/FÖRSVUNNIT			
- bojen har försvunnit	1**	1 (2)**	-
SIKTHINDER			
- dålig ljusreflektor	3	3	-
- dagmärkets kännetecken är svårt att identifiera	4	4	-
Prick ≤ 225 (*)			
FEL POSITION			
- pricken har rört sig ur position	1	1	2
SKADATS			
- har skadats eller delvis sjunkit	1	1	2
SLÄCKT LJUS			
- släckt eller svagt ljus	1	1	-
FELAKTIGT LJUS			
- felaktig fyrkaraktär	1	1	-
- ljusets färg är svår att identifiera	1	1	-
FÖRSTÖRTS/FÖRSVUNNIT			
- pricken har försvunnit	1	1	2
SIKTHINDER			
- dålig ljusreflektor	3	3	3
- dagmärkets kännetecken är svårt att identifiera	3	3	3
Båk			
SIKTHINDER			
- sikthinder	3	3	3
- dagmärkets kännetecken är svårt att identifiera	4	4	4
Kummel			
SIKTHINDER			
- sikthinder	3	3	3
- dålig ljusreflektor	3	3	3
- dagmärkets kännetecken är svårt att identifiera	4	4	4
Säkerhetsanordningarnas tilläggsutrustning			
Radarfyrar			
SKADATS			
- radarfyren är släckt	1	3	-
- radarfyren har felaktig beteckning	1	3	-
- radarfyren har svag signal	2	3	-
Fasadbelysning			
SLÄCKT LJUS			
- fasadbelysningen är släckt eller svag	3	3	3
Sjömärken (inte felanmälan)			
- belysningen är släckt eller svag	4	4	4
- sjömärket har skadats eller saknas helt	4	4	4
- sjömärket är svårt att identifiera	4	4	4

(N) = avvikande prioritetssklass under isbeläggning

* = Då området är isbelagt åtgärdas inte fel i säkerhetsanordningar i serviceklasserna B och C, om det inte har meddelats en avvikande prioritetssklass.

** = fel åtgärdas enligt prioritetsordning, bojen/den stora pricken ersätts på separat uppdrag

ISSN-L 1798-663X
ISSN 1798-6648
ISBN 978-952-317-272-2
www.liikennevirasto.fi

Liik
enne
vira
sto