



Uudenmaan ELY-keskuksen liikennestrategia 2025:
**Elinkeinoelämälle edellytyksiä
ja asukkaille sujuvaa arkea**



JOHDANTO

Uudenmaan ELY-keskuksen liikennestrategiaan on koottu näkemys toiminnan pitkän aikavälin tavoitteista ja linjauksista noin kymmenen vuoden aikajänteellä.

Alueellisen liikennepolitiikan pitkän aikavälin suunnittelua tehdään maakunnallisissa ja seudullisissa liikennejärjestelmäsuunnitelmissa, joiden laadinnassa ELY-keskus on tiiviisti mukana. Alueelliset suunnitelmat yhdessä valtakunnallisten liikennestrategioiden kanssa muodostavat ELY-keskuksen tienpidolle ja sen ohjelmoinnille sekä joukkoliikenteen järjestämiselle merkittävän strategisen perustan.

Valtakunnalliset liikennepoliittiset painotukset, kuten käyttäjien tarpeista ja yhteiskunnan odotuksista lähtevä palvelutasolähtöinen suunnittelu, nostavat uusia painotuksia esiin myös tienpidon näkökulmasta. Liikenne nähdään kokonaisvaltaisena palveluna. Digitalisaatio muuttaa liikennejärjestelmää ja samalla sekä asettaa ELY-keskuksen toiminnalle uusia vaatimuksia että tuo siihen uusia mahdollisuuksia.

Pitkän aikavälin linjausten muodostamiseksi arvioitiin aluksi Uudenmaan ELY-keskuksen vuoden 2010 liikennestrategiassa esitettyjen linjausten toteutumista ja ajantasaisuutta. Uuden strategian taustaksi laadittiin analyysi alueen liikennejärjestelmäsuunnitelmista, maakunnallisista kehittämissuunnitelmista sekä keskeisistä valtakunnallisista liikennepoliittisista strategioista. Lähtökohdaksi koottiin myös tiivis kuvaus tieverkon ja tieliikenteen nykytilasta sekä toimintaympäristöstä ja siinä nähtävissä olevista muutoksista. Niiden pohjalta valmisteltiin liikennestrategian tavoitteet ja Uudenmaan ELY-keskuksen liikenne ja infrastruktuuri -vastuualueen toimintaa ohjaavat kehittämislinjaukset.

Suunnitelmaa on valmistellut työryhmä, johon ovat Uudenmaan ELY-keskuksesta kuuluneet Janne Kojo (puheenjohtaja), Sonja Heikkinen, Eini Hirvenoja, Mirja Hyvärinta, Johanna Järvinen, Tuomo Ratia, Liisa-Maija Thompson ja Minna Weurlander. Valmisteluvaiheessa on pidetty Uudenmaan ELY-keskuksen henkilökunnan laajoja työpajoja.

Konsulttina liikennestrategian laatimisessa on toiminut Linea Konsultit Oy, jossa työhön ovat osallistuneet Reijo Helaakoski ja Sakari Somerpalo.

LIIKENNE JA INFRASTRUKTUURI -VASTUUALUEEN TEHTÄVÄT

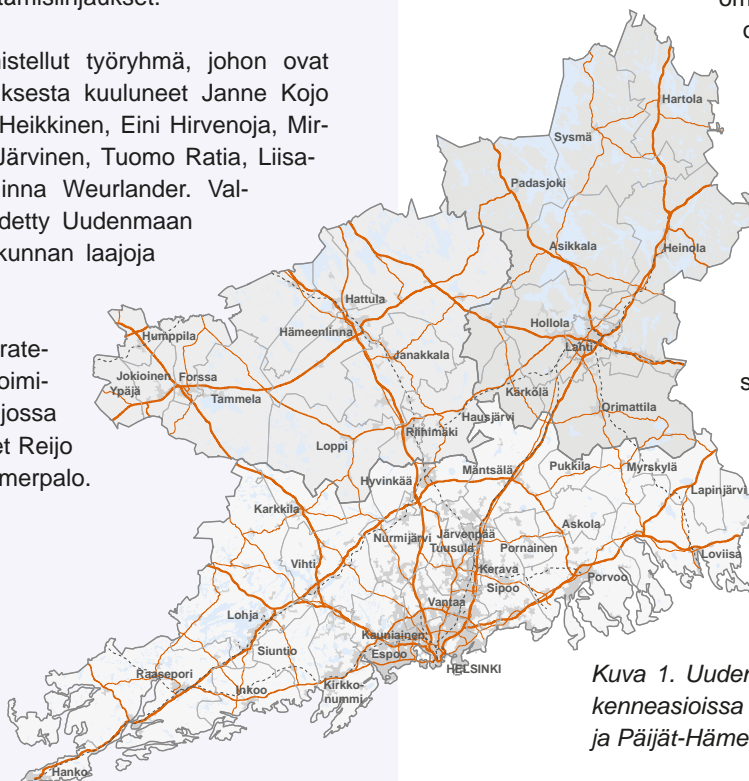
ELY-keskuksen liikenne ja infrastruktuuri -vastuualue vastaa tienpidosta, joukkoliikenteen järjestämisestä ja liikennejärjestelmän kehittämisestä tarjoten toimivan liikennejärjestelmän ja turvallisen tieverkon kansalaisten ja elinkeinoelämän tarpeisiin. Koko ELY-keskuksen tehtävänä on edistää alueensa kehitystä hoitamalla valtionhallinnon toimeenpano- ja kehittämistehtäviä.

Tienpidon tehtävät pitävät sisällään sekä päivittäistä kunnossapitoa, kuten talvihoitoa, jolla varmistetaan tieverkon päivittäinen liikennekäytettävyys että nykyisten väylärakenteiden uusimista, kuten päällystämistä ja siltojen korjausta. Lisäksi kehitetään liikenneverkon palvelutasoa erilaisilla uusinvestoinneilla, joilla parannetaan mm. liikenteen toimivuutta ja turvallisuutta sekä vähennetään liikenteen haitallisia ympäristövaikutuksia.

Valtion talousarvion perusväylänpidon määrärahalla rahoitetaan koko tienpito yksittäisiä isoja kehittämisinvestointeja lukuun ottamatta. Tieverkon isojen kehittämisinvestointien rakentamisen toteuttaa Liikennevirasto.

Joukkoliikenteen toimivaltaisena viranomaisena Uudenmaan ELY-keskus osallistuu joukkoliikennepalvelujen tuottamiseen. Se vaikuttaa joukkoliikenteen toimivuuteen infrastruktuurin kehittämisen lisäksi liikenteen ostojen, lipputukien ja kehittämisavustusten avulla sekä liikenteen suunnittelulla.

ELY-keskus osallistuu aluekehitystyöhön ja sillä on vahva rooli alueellisessa liikennejärjestelmäsuunnittelussa. Uudenmaan ELY-keskus tekee jatkuvaa yhteistyötä eri sidosryhmien kanssa alueensa liikennejärjestelmäkokoisuuden kehittämiseksi.



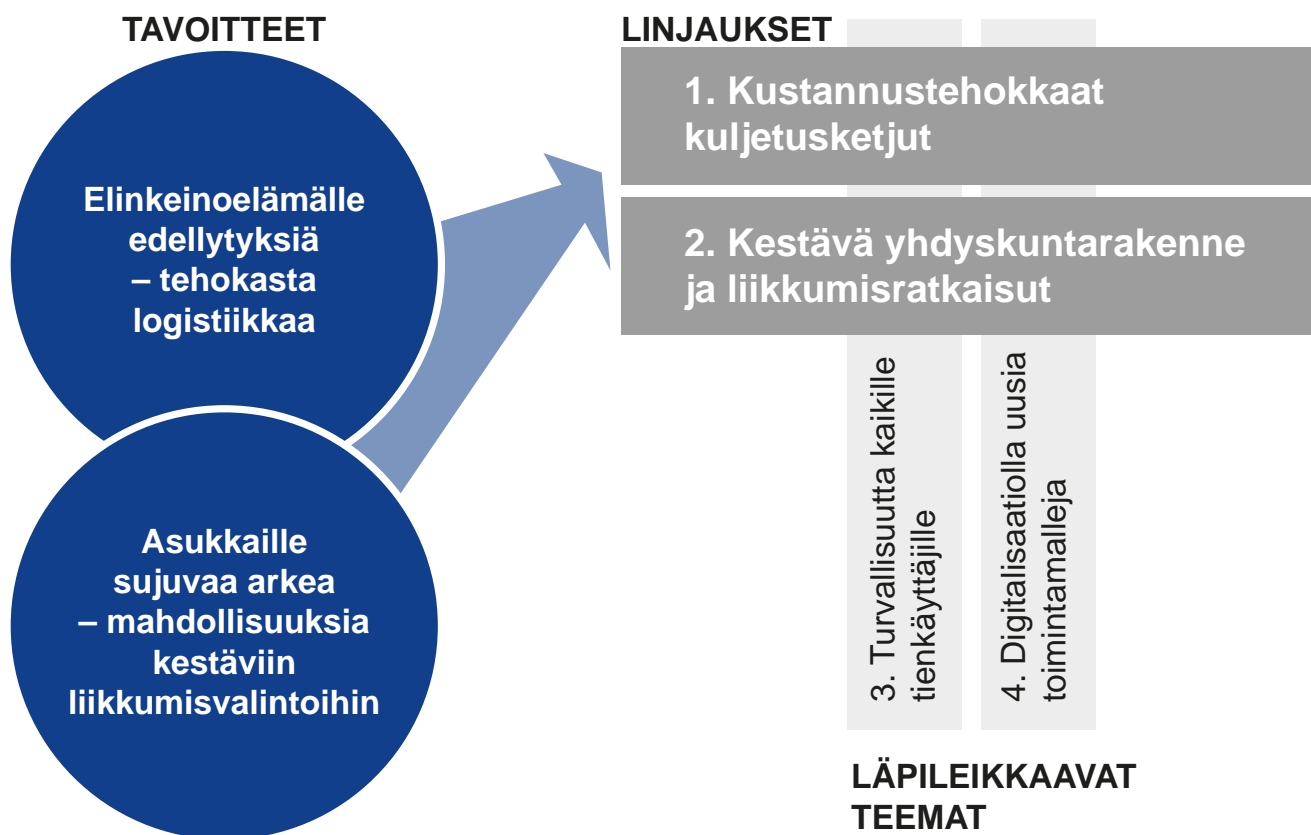
Kuva 1. Uudenmaan ELY-keskuksen toimialue liikenneasioissa kattaa Uudenmaan, Kanta-Hämeen ja Päijät-Hämeen maakunnat.



KEHITTÄMISLINJAUKSET

Liikennejärjestelmän kehittämisen keskeiset tavoitteet ovat edellytysten luominen elinkeinoelämälle ja asukkaiden sujuvan arjen varmistaminen. Tavoitteista johdetut keskeiset kehittämislinjaukset kohdistuvat kustannustehokkaisiin kuljetusketjuihin sekä kestävään yhdyskuntarakenteeseen ja liikkumISRatkaisuihin. Näitä läpileikkaavina teemoina korostetaan niin tienkäyttäjien turvallisuutta kuin digitalisaation luomia uusia mahdollisuuksia.

Pitkän aikavälin liikennepoliittista suunnittelua on tehty maakunnallisissa ja seudullisissa liikennejärjestelmäsuunnitelmissa, joiden laadinnassa Uudenmaan ELY-keskus on ollut tiiviisti mukana. Viimeaikaiset valtakunnalliset liikennepoliittiset painotukset, kuten käyttäjien tarpeista ja yhteiskunnan odotuksista lähtevä palvelutasolähtöinen suunnittelu, nostavat esille uusia painotuksia. Näiden yhteiskunnan odotusten sekä liikennejärjestelmän ja sen toimintaympäristön analyysin perusteella on muodostettu Uudenmaan ELY-keskuksen liikennestrategian keskeiset tavoitteet: edellytysten luominen elinkeinoelämälle ja asukkaiden sujuvan arjen varmistaminen. Seuraavilla sivuilla on kuvattu keskeisiä linjauksia tavoitteiden saavuttamiseksi. Tähtäin on vuodessa 2025.



Kuva 2. Uudenmaan ELY-keskuksen liikennestrategian 2025 keskeiset tavoitteet ja kehittämislinjaukset.

KUSTANNUSTEHOKKAAT KULJETUSKETJUT

Uudenmaan ELY-keskus hankkii jatkuvasti ajantasaista tietoa muuttuvista asiakatarpeista ja kuljetusketjujen palvelutaso-odotuksista ja vastaa niihin mahdollisuuksien mukaan. Vuoropuhelua elinkeinoelämän kanssa tiivistetään ja tienpitoa suunnitellaan ja toteutetaan yhteistyössä. Keskeisiä toimenpiteitä ovat päivittäisen liikennöitävyyden varmistaminen, korjausvelan vähentäminen sekä vaikuttavimpien investointien toteuttaminen. Tehokkuutta ja innovaatioita haetaan kokeiluilla ja uusilla toimintamalleilla.

PÄIVITTÄISEN LIIKENNÖITÄVYYDEN VARMISTAMINEN

Päivittäisen liikennöitävyyden turvaaminen tieverkolla on tienpidon perustehtävä. Pääteillä ja vilkkailla seututeillä, jotka ovat kriittisiä elinkeinoelämän kuljetusten ja työmatkaliikenteen sujumiselle, tarjotaan selvästi korkeampaa palvelutasoa kuin muulla tieverkolla.

Uudenmaan ELY-keskuksen alueella on suuri kansantaloudellinen merkitys. Päätietyt sekä yhteydet satamiin, lentokentälle ja logistiikkakeskuksiin ovat elintärkeitä koko maan elinkeinoelämälle. Kun koko maan työpaikoista 40 prosenttia sijaitsee alueella, niin myös liikenne- ja kuljetusmäärät alueen tieverkolla ovat merkittävästi muuta maata suurempia.

Tieverkon liikennöitävyys varmistetaan talvihoidon ja muun päivittäisen kunnossapidon toimin. Tarjottavaa palvelutasoa ohjaavat valtakunnalliset linjaukset. Palvelutaso määritetään laatuvaatimuksilla, jotka ohjaavat urakoitsijoiden toimintaa ja toimenpiteitä. Uudenmaan ELY-keskus on aktiivisesti mukana kehittämässä urakoiden kustannustehokkaita sopimus- ja toimintamalleja.

Talvihoidolla on keskeinen merkitys turvallisen päivittäisen liikenteen mahdollistamiseksi talven ongelmakeleissä. Pääteillä ja vilkkailla seututeillä säilytetään nykyinen korkea hoitotaso. Muilla väylillä talvihoidon taso riippuu niiden liikenteellisestä merkityksestä. Liikennemäärien ohella otetaan huomioon erityisesti elinkeinoelämän kuljetusten tarpeet, tarvittaessa niiden reittien ja aikataulujen mukaan räätälöidyn täsmähoitodon avulla. Kaupunkialueiden ja taajamien pääreiteillä varmistetaan yhtenäisen hoitotason jatkuvuus yhteistyössä kuntien kanssa.



Maaseudulla on talvihoidon lisäksi sorateiden hoitotasolla suuri merkitys biotaloudelle ja alkutuotannon kuljetuksille. Jatkossa myös sorateiden hoitoa täsmennetään entistä asiakaslähtöisemmäksi.

KORJAUSVELAN VÄHENTÄMINEN

Tieverkon korjausvelan kasvun pysäyttäminen ja pienentäminen on yksi liikennepolitiikan lähivuosien kärkitehtäviä. Painopisteinä ovat asiakastarpeiden perusteella tunnistetut vaikuttavimmat toimenpiteet ja kohteet.

Uudenmaan ELY-keskus on jo pitkään sopeuttanut toimintaansa riittämättömän ylläpitorahoituksen raameihin, mutta vaikutuksiltaan vähäisiä säästökohteita ei enää ole. Vuosille 2016–2018 on hallitusohjelmassa osoitettu korjausvelan vähentämiseksi erillistä lisärahoitusta valtakunnallisesti 600 miljoonaa euroa kattaen kaikki väylämuodot. Tästä kohdistuu Uudenmaan ELY-keskuksen alueen tieverkolle 60 miljoonaa euroa. Korjausvelan suuruus Uudenmaan ELY-keskuksen alueella oli vuonna 2014 noin 230 miljoonaa euroa, josta puolet kohdistui päällystettyyn tieverkkoon. Peruskorjaustarpeessa olevia huonokuntoisia päällystettyjä teitä oli vuonna 2015 yhteensä 600 kilometriä. Lisärahoituksella korjausvelan kasvu saadaan pysäytettyä ja määrää vähennettyä ohjelman kolmen vuoden aikana.

Ylläpidon toimin korjataan tieverkon ja sen laitteiden kulumisesta ja ikääntymisestä aiheutuvia vaurioita ja puutteita sekä uusitaan väylärakenteita nykyaikavalmiusten tasolle. Nykyisen valtakunnallisen painotuksen mukaan valta- ja kantateiden sekä vilkasliikenteisten seututeiden kunto pyritään pitämään

nykytasolla ja muun verkon kunto joustaa rahoituksen puutteessa. Lisärahoituksella voidaan huonokuntoisten tieosien määrän kasvu pysäyttää alempiasteisella tieverkollakin ja päätieverkolla jopa pienentää niiden määrää. Elinkeinoelämän kuljetusreitit ja muut tarpeet asetetaan etusijalle korjattavia väyliä priorisoitaessa.

Myös siltojen peruskorjaukset priorisoidaan, sillä lukuisia 1960- ja -70-luvuilla rakennettuja siltoja on nyt korjauksen tarpeessa. Siltojen kantavuus on avainasemassa, jotta raskaiden ajoneuvojen suurimpien sallittujen massojen ja mittojen nostolla tavoiteltu kustannustehokkuuden kasvu saavutetaan. Parhaillaan pilotoidaan vielä tätäkin suurempien ns. HCT-yhdistelmien käyttöönottoa. Uudenmaan ELY-keskus tukee näitä ja muita innovatiivisia kokeiluja kustannustehokkuuden ja liikenneturvallisuuden parantamiseksi.

Korjausvelkaa on myös teiden varusteissa ja laitteissa, esimerkiksi kaiteiden kunnostamiseen tarvitaan lisärahoitusta. Korjauksissa priorisoidaan turvallisuuden ja liikennöitävyyden kannalta kriittiset kohteet.

Täsmätoimia suunnitellaan ja myös toteutetaan yhteistyössä julkisen ja yksityisen sektorin kanssa. Uudenmaan ELY-keskus tiivistää vuoropuheluaan elinkeinoelämän kanssa, jotta erilaiset tarpeet kyetään huomioimaan yhä paremmin tieverkon ylläpidossa ja näin vaikuttamaan alueen elinvoimaisuuteen ja yritysten toimintaedellytyksiin.

VAIKUTTAVIMPIEN INVESTOINTIEN TOTEUTTAMINEN

Pienet ja kustannustehokkaat toimenpiteet painottuvat, kun investointien suunnittelussa ja valinnassa painotetaan vaikuttavuutta ja resurssien tehokasta käyttöä.

Uudenmaan ELY-keskuksen hankekoreihin kerätyissä tarpeissa toteutusta odottaa lähes 2 000 investointihanketta. Tarpeita on syntynyt erityisesti kasvualueille elinkeinoelämän ja asutuksen tarvitsemista liikennejärjestelyistä ja liikennevirtojen muuttumisesta. Vaikutuksiltaan parhaiden ja kustannustehokkaimpien toimenpiteiden etsimiseksi ja toteuttamiseksi lisätään suunnittelussa vaihtoehtotarkasteluja ja käydään aktiivista vuoropuhelua elinkeinoelämän kanssa.

Laajennus- ja uusinvestoinnit parantavat palvelutasoa ja niillä vaikutetaan erityisesti saavutettavuuteen sekä matkojen ja kuljetusten turvallisuuteen, sujuvuuteen ja ennakoitavuuteen. Elinkeinoelämän kuljetusketjuille on tärkeää satamien, lentokenttien ja logistiikkakeskusten hyvä saavutettavuus sekä matka-ajan ennakoitavuus.

Akutteja ongelmapiisteitä voidaan lievittää kustannustehokkaasti pienillä investoinneilla, joiden toteutusmahdollisuus riippuu kuitenkin oleellisesti käytettävissä olevasta perusväylänpidon rahoituksesta ja mahdollisesta erillisrahoituksesta. Uudenmaan ELY-keskuksen suunnitteluvalmiudessa varaudutaan nykyistä rahoitustasoa useampiin hankkeisiin.



KESTÄVÄ YHDYSKUNTARAKENNE JA LIIKKUMISRATKAISUT

Uudenmaan ELY-keskus tukee yhdyskuntarakenteen kehittämistä suuntaan, joka edistää kestävien kulkutapojen käyttöä ja mahdollistaa samalla turvallisen liikkumisen taloudellisesti ja päästöjä vähentäen. Kävelyn, pyöräilyn ja joukkoliikenteen olosuhteita parannetaan jatkuvalla yhteistyöllä eri sidosryhmien kanssa. Prioriteettina on työmatkaliikenteen sujuvuus, mikä parantaa asukkaiden arkea ja elinkeinoelämän edellytyksiä.

LIIKENTEEN JA MAANKÄYTÖN VUOROVAIKUTUS

Uudenmaan ELY-keskuksen alueen voimakkaan kasvun hallinta edellyttää määrätietoista maankäytön ohjausta ja tehokasta liikennejärjestelmää. Yhdyskuntarakennetta kehitetään suosimaan kestävästä liikkumisesta. Avainasemassa on liikenteen ja maankäytön kehityksen yhteensovittaminen.

Uudenmaan ELY-keskuksen alueella on voimakkaasti kasvavia keskuksia ja kaupunkiseutuja. Valtakunnallisten ja alueen omien tavoitteiden mukaan alue- ja yhdyskuntarakennetta kehitetään nykyistä taajama- ja kylärakennetta täydentäen sekä kehitysvyöhykkeitä vahvistaen. Kasvun ohjaaminen keskuksiin vähentää liikkumistarpeita, lisää jalan ja pyörällä tehtyjen matkojen osuutta ja luo edellytyksiä toimivalle joukkoliikenteelle. Uudenmaan ELY-keskus huolehtii kuntien kaavaohjauksessa siitä, että maankäytön ja liikenteen yhteensovittaminen saa näiden tavoitteiden mukaista sisältöä.

Uudenmaan ELY-keskus haluaa olla aktiivinen toimija yhdessä muiden sidosryhmien kanssa alueensa liikennejärjestelmäkonaisuuden kehittämisessä. Eri alueiden liikennejärjestelmäsuunnitelmien eteneminen varmistetaan yhdessä sidosryhmien kanssa jatkuvalla liikennejärjestelmäyhteistyöllä. Ongelmia pohditaan kuntien ja elinkeinoelämän kanssa ja niiden ratkaisemisessa hyödynnetään monipuolisia keinoja ja erilaisia rahoitusmalleja. Maankäytön kehityksen vaatimien kiireellisten hankkeiden yhteisrahoituksesta kuntien ja yritysten kanssa voidaan sopia, mikäli investoinnit ovat vaikutuksiltaan yleishyödyllisiä. Yllättäviä ja isoja hanketarpeita pyritään ehkäisemään ennakolta tekemällä kuntien kanssa aktiivista maankäytön suunnittelun yhteistyötä kaavoituksen eri vaiheissa. Liikenteen aiheuttamat ympäristövaikutukset, kuten melu ja vaikutukset pohjaveden laatuun huomioidaan kaikessa toiminnassa, erityisesti uusia hankkeita toteutettaessa. Tavoitteena on mm., että liikennemelusta kärsivien määrä ei lisääntynyt.



Maankäytön, asumisen ja liikenteen yhteen sovittavan Helsingin seudun MAL-aiesopimuksen roolia pyritään vahvistamaan ja sitovuutta lisäämään, mikä edellyttää, että valtio ja kunnat osoittavat myös toimenpiteiden toteuttamiseen riittävästi rahoitusta.

Kun maankäyttö kehittyi ja liikenne- ja kuljetusvirrat muuttivat, niin asemakaava-alueella olevien maanteiden väylänpito-vastuuta on kaavoituksen yhteydessä arvioitava uudelleen. Uudenmaan ELY-keskus on aktiivisesti mukana myös selvittäessä vähäliikenteisimmän maantieverkon järkevää tienpito-vastuuta.

KÄVELYN JA PYÖRÄILYN EDISTÄMINEN

Kävelyn ja pyöräilyn edistämiseksi on mahdollisuuksia erityisesti kaupunkiseuduilla ja taajamissa. Toimivia arjen matkoja turvattaessa nousevat esiin monenlaiset kävelyä ja pyöräilyä tukevat toimenpiteet.

Henkilöliikenteessä pyritään nostamaan terveellisten, vähäpäästöisten ja ruuhkautumista hillitsevien kulkutapojen – kävelyn, pyöräilyn ja joukkoliikenteen – osuutta. Kuntien toimilla on suuri merkitys kestävästä liikkumisesta edistämiseksi ja ELY-keskus haluaa toimia kuntien yhteistyökumppanina niin perinteisten keinojen toteutuksessa kuin uusien keinojen etsittäessä.

Kävelyn ja pyöräilyn arvostusta ja motivointia on lisättävä, jotta eri toimijat saadaan mukaan kannustamaan lihasvoimin tapahtuvaa liikkumista. Kävely ja pyöräily on ymmärrettävä todelliseksi ja toisistaan erillisiksi liikennemuodoiksi, joilla molemmilla on merkittävä rooli arjen kulkutapoina ja liikennejärjestelmän osina. Tottumuksia muutetaan vaikuttamalla ihmisten tietämykseen ja asenteisiin. Kävelyn ja pyöräilyn markkinointi,

houkuttelevan imagon luominen ja erilaiset kampanjat ovat hyviä asennemuokkauksen keinoja. ELY-keskus voi avustaa paikallista kampanjointia esimerkiksi jo toiminnassa olevien kunnallisten liikenneturvallisuuksiryhmien kautta.

Olosuhteet on luotava sellaisiksi, että asukkaat kokevat pyöräilyn helpoksi, mukavaksi, turvalliseksi ja nopeaksi matkan-tekotavaksi. Kävelyn suosiota lisäävät samat tekijät, mutta miellyttävä ympäristö korostuu vielä enemmän. Olosuhteiden kehittämisessä painopiste siirretään määrästä laatuun. Vanhentunutta infrastruktuuria parannetaan pienillä toimenpiteillä ja pyöräilyn pääreiteillä tarjotaan entistä korkeampaa laatutasoa. Verkon täydennystarpeita on erityisesti taajamien reuna-alueilla ja alempiasteisella tielverkolla. Kevyen liikenteen väylien ja alikulkukäytävien rakentamis- ja parantamistarpeita on olemassa paljon enemmän kuin mahdollisuuksia niiden toteuttamiseen nopealla aikataululla.

ELY-keskuksen käytössä olevia keinoja ovat mm. autojen ajonopeuksien hillitseminen, jalankulku- ja pyöräteiden laatu- ja hoitotason parantaminen, epäjatkuvuuskohtien poistaminen ja puuttuvien yhteyksien rakentaminen sekä maankäytön suunnitteluun vaikuttaminen. Kävely ja pyöräily erotellaan toisistaan viikkaimmilla väylillä. Joukkoliikennepysäkeillä tarjotaan nykyistä parempia pyöräpysäköintimahdollisuuksia. Talvipyöräilyn suosion kasvu tuo vaatimuksia pääreittien yhtenäiselle ja korkealle talvihoidon tasolle. ELY-keskus etsii aktiivisesti myös uusia tapoja parantaa jalankulun ja pyöräilyn olosuhteita.

JOUKKOLIIKENTEEN JÄRJESTÄMINEN JA UUDISTAMINEN

Joukkoliikenteen suosion kasvattamiselle on edellytyksiä isommilla kaupunkiseuduilla ja kaukoliikenteessä, muualla pyritään varmistamaan julkisen liikenteen peruspalvelut. Erityyppisillä alueilla on tarvetta erilaisille julkisen liikenteen palveluille. Yhteistyöllä kuntien kanssa saadaan tehostettua joukkoliikenteeseen käytettävissä olevan rahoituksen vaikuttavuutta ja toteutettua kaikille avointa joukkoliikennettä.

Toimivan joukkoliikennejärjestelmän perusta lähtee yhdyskuntarakenteen kehittämisestä. Riittävä väestöpohja sekä solmupisteisiin ja runkoreittien varteen sijoittuvat työpaikat ja palvelut luovat edellytykset kilpailukykyisille joukkoliikennepalveluille. Joukkoliikenne on houkutteleva kulkutapa silloin, kun matka-ajat ovat kilpailukykyisiä henkilöauton kanssa ja hinta on riittävän edullinen. Kilpailukyvyyn muut päätekijät ovat riittävä vuorotarjonta, hyvä matkustajainformaatio ja korkea palvelun laatu.

ELY-keskus voi vaikuttaa joukkoliikenteen toimivuuteen tienpitäjänä infrastruktuuria kehittämällä sekä yhtenä joukkoliikenteen toimivaltaisena viranomaisena liikenteen ostojen, lipputukien ja kehittämisavustusten avulla sekä liikenteen suunnittelun ja ohjaamisen keinoin. Uudenmaan, Päijät-Hämeen ja Kanta-Hämeen alueella joukkoliikenteen toimivaltaisista viranomaisista ovat HSL, Lahden ja Hämeenlinnan seutu- ja viranomaiset, Hyvinkään ja Riihimäen kaupungit sekä niiden ulkopuolisella alueella Uudenmaan ELY-keskus.

Linja-autoliikenteessä on käynnissä merkittävä muutos, kun markkinat avataan kilpailulle vuoteen 2019 ulottuvan siirtymäajan kuluessa. Kaukoliikenne on jatkossa pääsääntöisesti markkinaehtoisesta liikennettä. Alueellinen ja seudullinen liikenne järjestetään toimivaltaisten viranomaisten toimesta joko markkinaehtoisesti tai hankintamenettelyllä. Lisäksi kunnat voivat ostaa täydentävää kunnan sisäistä liikennettä.

ELY-keskuksen tehtävänä on joukkoliikenteen järjestäminen ja suunnittelu omalla toimivalta-alueellaan yhteistyössä kuntien ja muiden toimijoiden kanssa. Tavoitteena on edellytysten parantaminen alueen vahvoille runkolinjoille, peruspalvelutason varmistaminen kohtuullisen joukkoliikennekysynnän alueille ja julkisen liikenteen peruspalvelujen tarjoaminen myös maaseudulla.

Joukkoliikennepalvelut järjestetään markkinaehtoisesti siellä, missä sille on edellytyksiä. ELY-keskus tukee markkinaehtoisesta liikenteen syntymistä esimerkiksi järjestämällä yhdessä kuntien kanssa koululaiskuljetuksiin perustuvaa avointa joukkoliikennettä kaikkien käyttöön tai ostamalla runkolinjoja syöttävää liityntäliikennettä. Siellä, missä riittävä palvelutaso ei synny markkinaehtoisesti, ELY-keskus hankkii joukkoliikennepalveluja resurssiensa puitteissa ja yhteistyössä kuntien kanssa. Kunnat edistävät joukkoliikennematkustusta tukemalla kaupunki-, seutu- ja työmatkalippujen hintoja sekä rahoittamalla liikennepalvelujen hankintaa. ELY-keskus tukee joukkoliikennematkustusta myöntämällä valtionavustusta lipputukiin ja myöntämällä valtionavustusta kunnille paikallis- ja palveluliikenteisiin sekä joukkoliikenteen kehittämishankkeisiin.

Julkisten liikenteen palvelujen säilyttäminen pienemmän kysynnän alueilla ja aikoina on haastavaa. Jo nyt erilaisten kutsu- ja palveluliikenteiden rooli on merkittävä, mutta jatkossa erilaiset julkisen liikenteen palvelut ja eri hallinnonalojen kuljetukset on saatava nykyistä helpommin ja avoimemmin asiakkaiden yhteiseen käyttöön. Tarvitaan hallintorajat ylittävää yhteistyötä ja kokonaan uusia palvelumalleja. ELY-keskus on omien rahoitusmahdollisuuksiensa puitteissa mukana vaikuttamassa järkevien, kunta- ja hallintorajoista riippumattomien alueellisten kokonaisuusien muodostumiseen ja uusien toimintamallien kokeilemiseen.

Tieinvestoinneista päätettäessä joukkoliikenteen edistäminen muodostaa tärkeän valintaperusteen. Erityisesti Helsingin seudulla panostetaan joukkoliikennettä sujuvoitaviin toimenpiteisiin, kuten runkolinjojen joukkoliikennekaistoihin. Pysäkkejä, pysäkkiyhteyksiä ja liityntäpysäköintiä parannetaan koko ELY-keskuksen alueella.



TURVALLISUUTTA KAIKILLE TIENKÄYTTÄJILLE

Liikenneturvallisuuden myönteinen kehitys on liikennepolitiikan reunaehto ja edellyttää sidosryhmien aktiivista yhteistyötä. Uudenmaan ELY-keskuksessa liikenneturvallisuus on keskeinen elementti kaikessa tekemisessä. Kun tieverkolla toteutetaan erilaisia toimenpiteitä erilaisista lähtökohdista, pyrkimyksenä on aina vaikuttaa positiivisesti myös liikenneturvallisuuteen.

Liikkumisen turvallisuuden varmistaminen on keskeistä tieverkon päivittäisessä kunnossapidossa ja ylläpidossa, johon suurin osa vuosittaisesta tienpidon rahoituksessa käytetään. Talvisin liikenneturvallisuudesta huolehditaan oikea-aikaisella liikkautentorjunnalla ja muulla talvihoidolla. Vilkasliikenteisillä pääteillä talvihoidon korkea taso turvaa myös liikenteen sujuvuuden ja häiriöttömyyden. Ajoratamerkinnoilla, näkemäraivauksilla sekä päällystettyjen teiden ura- ja reikäpaikkauksilla turvataan liikkumista koko tieverkolla. Erilaisilla täsmätoimilla poistetaan mm. raskaalle liikenteelle vaarallisia painumia.

Liikenneympäristön parantamistarpeisiin haetaan ratkaisuja pienillä kustannustehokkailla toimenpiteillä, joita toteutetaan rahoituksen mahdollistamissa puitteissa. Priorisoinnilla haetaan vaikuttavimmat kohteet lukuisten tarpeiden joukosta. Parantamistoimissa painottuvat taajamat ja päätiet, koska niihin kohdistuvien toimenpiteiden liikenneturvallisuusvaikutukset ovat tehokkaimpia. Taajama-alueiden turvallisuutta parannetaan hillitsemällä ajonopeuksia ja toteuttamalla pieniä liikenneympäristön parantamistoimia. Lasten ja koululaisten turvallisuuteen panostetaan mm. kehittämällä jalankulku- ja pyöräily-yhteyksiä. Erityisesti tienylitysten turvaaminen koulumatkareiteillä on tärkeää. Suojateiden parantamiskohteet priorisoidaan ja niistä toteutetaan tehokkaimmat. Pääteillä liikenneturvallisuutta parantavia pieniä kustannustehokkaita toimia ovat mm. automaattinen nopeusvalvonta, selkeät tiemerkinnot, kaiteiden rakentaminen ja kunnostaminen, nopeusrajoitusten tarkistaminen ja tehokas tiedottaminen häiriötilanteista. Uusia keinoja etsitään kokeilujen ja pilottien kautta ja ELY-keskus suhtautuu avoimin mielin niiden mahdollistamiseen.

Parantamistoimien lisäksi myös maankäytön ohjauksella vaikutetaan liikenneturvallisuuteen ja haetaan maankäytön kehityksessä turvallisia liikenneratkaisuja. Vanhat turvattomat tienylitysratkaisut, maankäytön laajeneminen sekä eri toimintojen uudelleen sijoittumiset aiheuttavat monin paikoin suuria haasteita mm. kävelyn ja pyöräilyn turvallisuudelle. Tämän johdosta ELY-keskus kehittää ja kokeilee mahdollisimman kustannustehokkaita ja turvallisuutta lisääviä ratkaisuja tehden yhteistyötä muiden toimijoiden, kuten kuntien, Trafín, Liikenneviraston ja poliisin kanssa.

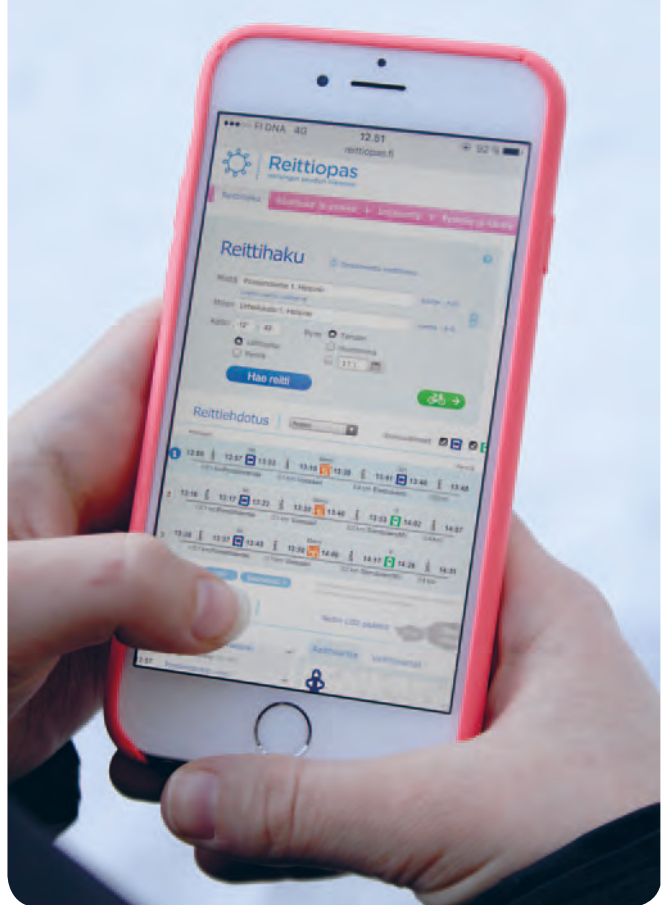


Uudenmaan ELY-keskus vaikuttaa myös laajemmin liikenne- ja työturvallisuutta parantavien keinojen kehittämiseen ja käyttöön, ennen kaikkea ennalta ehkäisemällä vaaratilanteiden muodostumista. Erilaisten toimien ja ohjeistuksen avulla turvataan tiellä tapahtuvien töiden turvallisuus ja turvallinen liikkuminen työmaan ohi. ELY-keskus on myös aktiivisesti kehittämässä raskaan liikenteen palvelu- ja levähdysalueverkostoa. Mahdollistamalla lainsäädännön edellyttämät tauot ja kuljettajien riittävä lepo vaikutetaan kuljettajien työturvallisuuden ohella kaikkien tielläliikkujien turvallisuuteen sekä torjutaan kuljetuksiin liittyvää rikollisuuden uhkaa. Keskeiset vaarallisten aineiden kuljetusreitit huomioidaan tienpidossa. Näin ehkäistään ennalta vaarallisten aineiden kuljetusonnettomuuksia, joissa seuraukset voivat olla hyvinkin vakavia ja myös aiheuttaa laajaa tuhoa ympäristölle. Yhteiskunnan häiriötilanteisiin ELY-keskus varautuu hoitamalla osaltaan liikenteeseen liittyviä varautumistehtäviä. Häiriötilanteissa liikenteen toimivuus turvataan mm. erilaisin varareittijärjestelyin.

Tieliikenteen turvallisuusongelmien ratkominen edellyttää usein monen osapuolen välistä yhteistyötä sekä toiminnan koordinoitua. Asenteisiin vaikuttaminen on tärkeää ja liikenneturvallisuuden perusteluviestintää tehdäänkin eri toimijoiden yhteistyönä. Liikenneturvallisuuden eteen tehtävää yhteistyötä kuntien, poliisiin, Liikenneturvan ja elinkeinoelämän kanssa syvennetään entisestään. Painopisteenä on kuntien liikenneturvallisuustyön, erityisesti elinikäisen liikennekasvatuksen, tukeminen. Tavoitteena on pitkäjänteinen toiminta, jonka myötä liikenneturvallisuusasioiden näkyvyys ja arvostus lisääntyvät sekä erilaisten liikenneturvallisuutta parantavien toimenpiteiden hyväksyttävyyden paraneen. Liikennekasvatuksen resurssipulaa voidaan helpottaa esimerkiksi sopivasti mitoitetulla alueellisella yhteistyöllä, jonka tavoitteena on myös hyvien kokemusten jakaminen. Kuntien ja ELY-keskuksen yhteisillä turvallisen ja kestävästi liikkumisen suunnitelmien ja niiden seurannan avulla ohjelmoidaan maantie- ja katuverkon pienimpiä turvallisuustoimia, kuten suojateiden liikenneturvallisuuden parantamisia ja nopeusrajoitustarkistuksia sekä koordinoitua yhteistyötä.

DIGITALISAATIOLLA UUSIA TOIMINTAMALLEJA

Digitalisaatio on yksi tärkeimmistä yhteiskunnallisista ja taloudellisista muutosvoimista, joka muuttaa palvelurakenteita ja liiketoimintamalleja. Se vaikuttaa voimakkaasti myös liikenteeseen. Tulevaisuuden liikennejärjestelmä muodostuu infrastruktuurin, palveluiden ja tiedon yhteentoimivasta kokonaisuudesta. Uudenmaan ELY-keskus on mukana mahdollistamassa uusia toimintamalleja ja palveluita.



Digitalisaatio vaikuttaa vahvasti kaikkeen liikenteeseen ja koko liikennejärjestelmään. Tieto- ja viestintäteknologian kehittyminen mahdollistaa uudella tavalla tekemisen ja toiminnan tehostamisen. Kehittyneet välineet – mm. älypuhelimet ja ajoneuvot – sekä ihmisten tapa toimia mahdollistavat ja edellyttävät vuorovaikutteisten tietoon pohjautuvien palveluiden käyttöönottoa sekä luovat edellytykset tuottavuutta lisäävien järjestelmien ja toimintatapojen kehittämiseksi.

Vaikka liikenteen digitalisaatio ja automatisaatio ovat vielä alkuvaiheessa, on automaatiota ollut tieliikenteessä 1990-luvulta lähtien; mm. lukkiutumattomat jarrut, ajovakauden hallinta ja vakionopeudensäädin. Tulevaisuudessa digitalisaation ja automaation luomat mahdollisuudet lisääntyvät merkittävästi. Digitaalisuus mahdollistaa robotiikan ja nyt arvioidaan, että viimeistään vuonna 2030 maanteillä ajaa jo ilman kuljettajaa kulkevia robottiautoja, joillakin osilla jo huomattavasti aikaisemmin. Älykstä liikennettä kohden edetään digitalisaation ja automatisaation kehittämistä tukevilla piloteilla ja kokeiluilla.

Automatisoitu liikenne- ja liikkumistietojen kerääminen ja jakelu mahdollistaa jatkuvan tilannekuvan, ennustamisen sekä analyysit hyvään tieto-omaisuuteen nojaten. Tietoja hyödynnetään liikenteenohjauksessa, liikennetiedottamisessa, kunnossapidossa, väylien parantamishankkeiden suunnittelussa ja tietopalveluissa.

Kehitystä mahdollistetaan myös mm. keräämällä ja avaamalla joukkoliikenteen tiedot liikenteestä kaikkien käyttöön sekä edistämällä yhteiskäyttöisten maksujärjestelmien syntymistä. Uudenlaisia eri liikkumismuotoja yhdisteleviä sekä tietoa ja teknologiaa hyödyntäviä liikkumisen palveluja (MaaS) tulee markkinoille enenevässä määrin. ELY-keskus varautuu liikkumisen muuttumiseen ja uusiin palveluihin sekä on mukana mahdollistamassa niitä.

Tieverkon ennakoiva kunnonhallinta ja tiestötietojen ylläpitäjärjestelmien kehittäminen otetaan käyttöön parantamaan

kunnossapidon kustannustehokkuutta. Toimintamalli käsittää uusia automatisoituja koko tieverkon kattavia tiedonkeruunetelmiä ja uusia tiestötietojen ja kunnonhallinnan järjestelmiä, jotka mahdollistavat väylänpidon toimenpiteiden suunnittelun ja tarkan kohdentamisen siten, että tiestön kuntoa ylläpitävät tai parantavat toimenpiteet on mahdollista toteuttaa mitattuun tietoon perustuen ja ennen mahdollisten vaurioiden syntymistä.

Itseohjautuvien autojen operointimahdollisuus ja häiriöiden ehkäiseminen tuo kasvavia vaatimuksia infrastruktuurin laadulle. Automatisoitu liikennejärjestelmä tarvitsee toimiakseen erinomaisessa kunnossa olevan väyläverkon. Kun kaikki tienpitoon liittyvä tieto on yhteistä ja ajantasaista, tienpidon kustannukset alenevat, laatu paranee ja tekemisen organisointi muuttuu. Aivan aluksi alueurakoista saatava kuntotieto tulee viedä aiempaa tehokkaammin tienpidon ohjelmoinnin perustaksi.

Digitaalista tietoa tieverkon kunnosta on jo nyt melko hyvin saatavilla. Kun autoihin, kunnossapitoluokkoihin, tierakenteisiin ja varusteisiin lisätään älyä, ne tuottavat ajantasaista ja ennakoivaa tietoa niin kunnossapidon tarpeista kuin ajo-olosuhteistakin. Rakenteiden, laitteiden ja ajoneuvojen älykkyyden lisääntyessä paranee tilannetieto ja toimenpiteet voidaan kohdistaa entistä kustannustehokkaammin.

Lähivuosina Helsingin seudun ruuhkaisten pääväylien liikenteen sujuvuutta ja ennakoitavuutta kehitetään vaihtuvan liikenteen ohjauksen ennakoivuutta ja tarkkuutta parantamalla sekä ohjauksen automatisointia lisäämällä. Vaihtuvia nopeusrajoituksia, tiedotusopasteita sekä automaattista nopeusvalvontaa lisätään. Tieliikenteen seurannan parantamiseksi liikenteen ohjaustoimien vaatimalle tasolle lisätään mittauspisteitä, liikennekameroita ja päivitetään matka-aikajärjestelmää Helsingin seudulla.

TAUSTA-AINEISTOA TOIMINTAYMPÄRISTÖ JA LIIKENNEJÄRJESTELMÄ

Uudenmaan ELY-keskuksen toimialue liikenneasioissa kattaa Uudenmaan, Kanta-Hämeen ja Päijät-Hämeen maakunnat. Alueella asuu enemmän kuin joka kolmas suomalainen ja sillä on suuri merkitys valtakunnan talousveturina. ELY-keskuksen alueella sijaitsevat valtakunnan vilkkaimmat tieosuudet sekä henkilö- että tavaraliikenteen määrällä mitaten. Erityisesti Helsingin seudun on ennustettu kasvavan ja kansainvälistyvän edelleen myös tulevaisuudessa.

SUOMEN VÄESTÖN JA ELINKEINOELÄMÄN KESKUS

Uudenmaan ELY-keskuksen alueen merkitys on koko maan talouden ja tuotannon kehitykselle keskeinen. Alueella sijaitsee lähes puolet maamme työpaikoista ja maan ainoa metropoli. Tulevaisuudessa erityisesti palvelutyöpaikkojen kasvun odotetaan jatkuvan.

Uudenmaan ELY-keskuksen kolmen maakunnan alueella asuu kaksi miljoonaa asukasta. Viimeisen viiden vuoden aikana väkiluku on kasvanut alueella noin viisi prosenttia, kun muualla Suomessa kasvu on ollut prosentin luokkaa.

Uudenmaan ELY-keskuksen alueella on suuri kansantaloudellinen merkitys. Noin 40 prosenttia maamme työpaikoista sijaitsee tällä alueella. Työmatkaliikenne eri alueiden välillä on vilkasta ja esimerkiksi pääkaupunkiseudulle sukkuloi päivittäin seudun ulkopuolelta noin 120 000 työmatkalaista. Määrä on jatkuvasti kasvanut ja työmatkat ovat viime vuosikymmeninä pidentyneet. Sukkulointi pääkaupunkiseudulle on kasvanut erityisen voimakkaasti sitä ympäröivistä kehyskunnista.

Yhdyskuntarakenne on 2000-luvulla pääkaupunkiseudulla tiivistynyt, mutta muualla suunnittelualueella rakenne on yleensä hajautunut taajamien laajentuessa ja haja-asutuksen lisääntyessä. Kaiken kaikkiaan taajama-alueiden pinta-ala on kasvanut viimeisten kymmenen vuoden aikana Uudenmaan ELY-keskuksen alueen maakunnissa 15–20 prosenttia. Taajamissa asuvan väestön määrä ja osuus on samaan aikaan kasvanut, mutta hitaammin. Taajamien asukastiheys onkin yleisesti tarkasteltuna laskenut ja rakenne hajaantunut. Yhdyskuntarakenteen keskeisiin kehityspiirteisiin on kuulunut myös teollisuuden ja paljon tilaa vievien palvelujen siirtyminen pois kuntien ja kaupunkien keskustoista.

Uudenmaan maakunta on luonteeltaan hyvin erilainen muuhun maahan verrattuna. Maakunnan asukasluvu – 1,620 miljoonaa – on 36

prosenttia koko maan väestöstä ja pääkaupunkiseudun neljän kunnan osuus yhteensä on peräti 20 prosenttia. Maakunnan väestö kasvaa edelleen nopeasti. Pääkaupunkiseudulla on koko Suomen keskusrooli elinkeinoelämässä, koulutus- ja tutkimustoiminnassa sekä kansainvälisessä ja valtakunnallisessa liikenteessä. Se on lukuisten kansainvälisten yritysten kotipaikka. Palvelusektori on suurin työllistäjä koko Uudellamaalla, itäinen ja läntinen Uusimaa ovat vahvoja teollisuusalueita. Alueella sijaitsee useampi valtakunnallisesti merkittävä satama. Helsingin sataman kautta kuljetetun tavarahan arvo on kolmasosa koko Suomen ulkomaankaupan arvosta. Helsingin kantakaupungissa sijaitsevat satamanosat ovat erinomainen esimerkiksi autolauttasatamista, joista tiheä ja kannattava linjaliikenne on saatu turvattua matkustaja- ja tavaraliikenteen yhteistoiminnalla. Porvoossa sijaitseva Kilpilahden satama on keskittynyt öljyn ja öljyjalosteiden kuljetuksiin ja on keskeinen maan polttoainejakelulogistikalle. Hangon satama on tärkeä erityisesti autotuonnille. Helsinki-Vantaan lentoasema on maan ainoa kansainväliset mitat täyttävä lentoasema ja myös merkittävä logistinen solmukohta erityisesti kiireelliselle rahdille ja arvotavaralle. Maakunnassa sijaitsee myös lukuisia joukko laajaa aluetta palvelevia logistiikkakeskuksia. Pääkaupunkiseudulla ovat maan vilkkaimmat tiet ja suurimmat joukkoliikenteen käyttäjämäärät. Liikenneyhteydet maakunnasta ovat erittäin hyvät, mutta myös liikenteelliset haasteet ovat eri koko luokkaa muuhun maahan verrattuna.

Kanta-Hämeen maakunta on kolmen profiililtaan erilaisen kaupunkiseudun muodostama kokonaisuus, jonka keskus on Hämeenlinna. Maakunnan väestö on 175 000 asukasta ja kehitys on ollut viime aikoina suotuisaa. Perusteollisuus on maakunnassa suhteellisen vahvasti edustettuna. Elintarviketeollisuus ja ympäristöteknologia ovat myös merkittäviä aloja. Maakunnan vahvuuksia ovat edullinen maantieteellinen sijainti keskellä Etelä-Suomea ja hyvät liikenneyhteydet. Kanta-Häme sijaitsee keskellä Helsingin, Hämeenlinnan ja Tampereen välistä kasvuvyöhykettä, Suomen kasvukäytävää, joka on Suomen aluerakenteen merkittävin yhtenäinen kokonaisuus. Kasvukäytävän rungon muodostavat valtatie 3 ja päärata.

Päijät-Hämeen maakunnan väestö on 202 000 asukasta ja keskittyy Lahteen, jossa asuu jo puolet maakunnan asukkaista. Lahden ja Heinolan seudut ovat liittyneet entistä kiinteämmin yhdeksi toiminnalliseksi kaupunkiseuduksi. Päijät-Hämeen väestö on ollut viime aikoina hienoisessa kasvussa. Maakunnan vahvuutena on poikkeuksellisen suuri vientitoimintaa harjoittavien pk-yritysten määrä. Myös perinteisen teollisuuden merkitys on suuri ja Päijät-Hämeen teollisuusrakenteen suosii tiekuljetusten käyttöä. Oikorata yhdessä valtatie 4 moottoritien kanssa ovat vahvistaneet maakunnan logistista asemaa ja kiinnittäneet varsinkin Lahden yhä paremmin osaksi Helsingin metropolialuetta.

Maahanmuuton ja väestön keskittymisen seurauksena väestönkasvun arvioidaan jatkuvan jokaisessa kolmessa maakunnassa. Ennusteiden mukaan Uudenmaan ELY-keskuksen alueen väkiluku olisi lähes 2,2 miljoonaa vuonna 2025. Väestön keskittyminen kasvukeskuksiin jatkuu. Nopeinta kasvu on edelleen Helsingin seudun 14 kunnan alueella, jonka merkityksen arvioidaan korostuvan entisestään.



TOIMINTAYMPÄRISTÖN KEHITYSNÄKYMÄ

Toimintaympäristössä tapahtuu jatkuvasti eritasoisia muutostrendejä. Todennäköisesti pitkään vaikuttavia ja merkittävästi liikennejärjestelmään ja yhdyskuntarakenteeseen vaikuttavia tekijöitä ovat: globalisaatio ja kansainvälistyminen, kaupungistuminen, teknologian kehitys ja digitalisoituminen, väestön ikääntyminen ja huoltosuhteen heikkeneminen sekä ilmastonmuutos.

Globalisaation nopea eteneminen on nyt merkittävin yhteiskunnallinen muutossuunta. Yritysten tuotanto hajaantuu eri puolille maailmaa lisäen liikkumista sekä kansainvälisten yhteyksien ja kuljetusten tarvetta. Pääkaupunkiseutu ja myös laajemmin Helsingin seutu tulee edelleen vahvistamaan asemaansa Suomen porttina kansainvälisille markkinoille.

Kaupungistuminen ja metropolikehityksen vahvistuminen on tärkeä aluerakennetta muovaava kehityssuunta. Helsingin metropolialue leviittäytyy yhä laajemmalle alueelle ja muuttuu monikeskuisemmaksi. Toiminnallisten alueiden kehitys eriytyy, kun monien pienempien, suhteellisen kapealle teollisuus pohjalle rakentuneiden kaupunkien suhteellinen vetovoima voi myös heikentyä. Väestönkasvua suuntautuu myös suurempien kaupunkien yhdistävien pääliikenneväylien ympärille muodostuville kehityskäytöille.

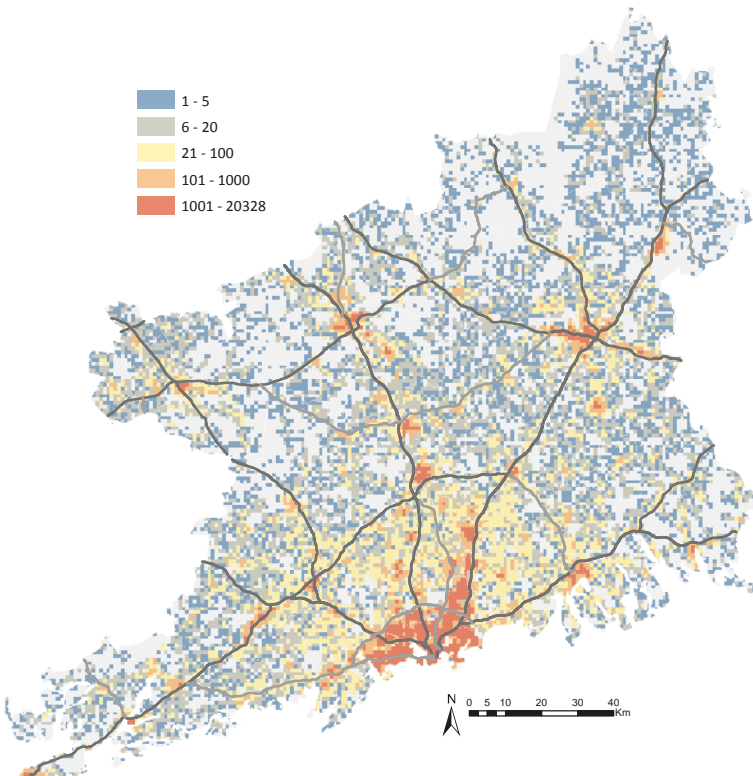
Teknologian kehitys, erityisesti digitalisaatio ja automaatio, luo uusia mahdollisuuksia yritystoiminnan kehittämiseksi kaikilla aloilla. Liikenteessä teknologian kehittyminen luo edellytyksiä liikenneturvallisuuden parantumiselle, päästöjen vähentämiseksi sekä liikkumisen ja kuljetusten laadun parantumiselle.

Väestön ikääntyminen vaikuttaa huomattavasti aluerakenteeseen, sillä lasten, nuorten ja työikäisten määrä kasvaa merkittävästi vain suurimmilla kaupunkiseuduilla. Ikärakenteen muutos muuttaa myös eri matkaryhmien osuuksia. Joillakin alueilla, varsinkin alueen maakuntien reuna-alueilla, väestön väheneminen yhdessä ikääntymisen kanssa uhkaa johtaa liikennepalvelujen tarjonnan huononemiseen.

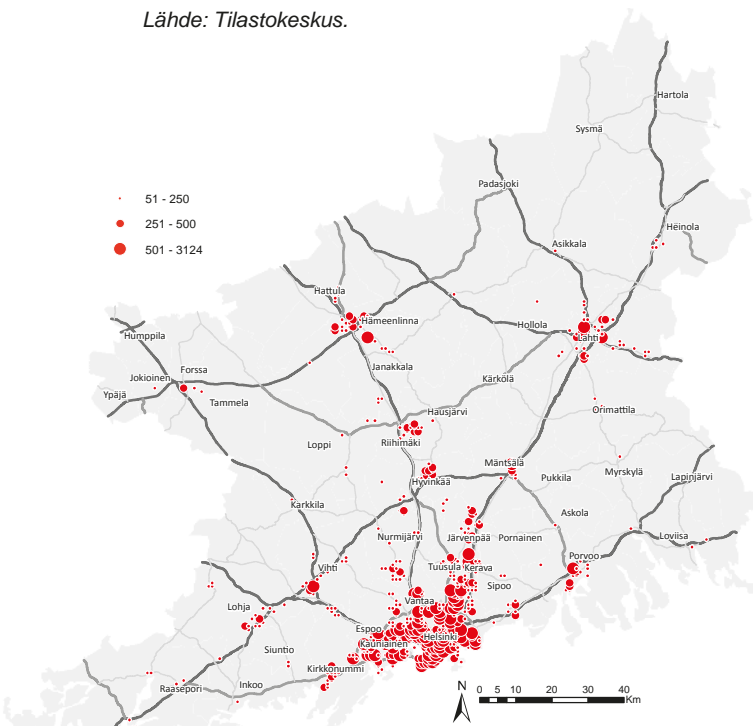
Ilmastonmuutos ulottuu läpileikkaavasti yhteiskunnan kaikkeen toimintaan. Liikennesektori on merkittävä kasvihuonekaasupäästöjen tuottaja ja sen on omalta osaltaan vastattava niiden vähentämisestä kansainvälisten velvoitteiden mukaisesti.

Taulukko 1. Toimintaympäristön tunnuslukuja.

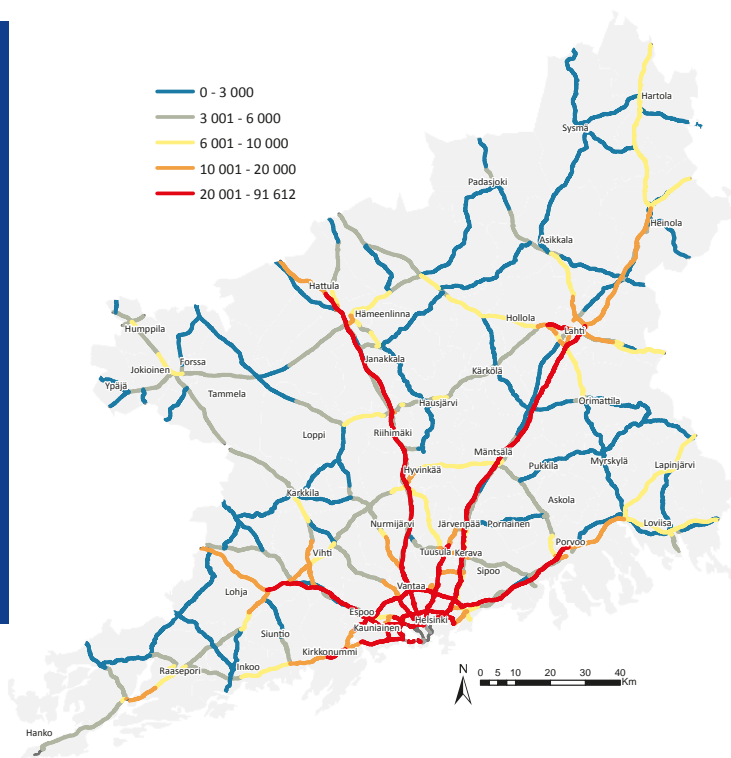
		UUDELY	Osuus koko maasta	PKS	Osuus koko maasta
Väestö 2015	hlöä	1 980 747	36 %	1 106 418	20 %
Väestönkasvu 1980–2015	hlöä	519 510	76 %	346 720	51 %
Ennustettu väestönkasvu 2015–2040	hlöä	316 432	81 %	257 235	66 %
Työpaikat 2013	kpl	921 049	40 %	610 928	27 %
Yritystoimipaikat 2014	kpl	136 974	35 %	75 054	19 %
T&K menot	milj. e	3 163	49 %	-	-
BKT 2013	milj. e	89 112	44 %	-	-
Maapinta-ala	km ²	19 420	6 %	770	0,3 %



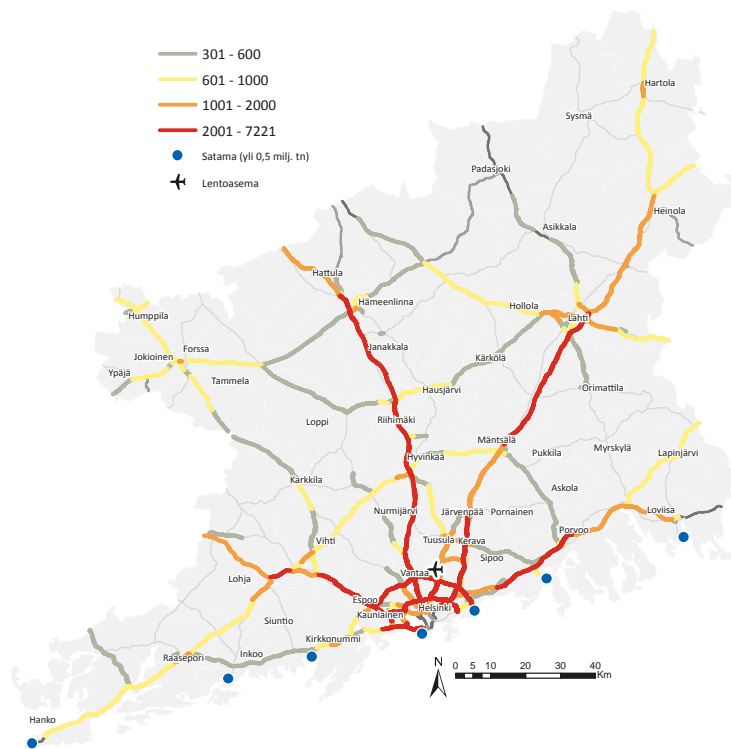
Kuva 3. Väestötiheys vuonna 2014 (asukasta/neliökilometri).
Lähde: Tilastokeskus.



Kuva 4. Väestönkasvu 2005–2014 (asukasta/neliökilometri).
Lähde: Tilastokeskus.



Kuva 5 Tieverkko ja liikennemäärät, KVL. 2014 (ajon.vrk).
Lähde: Liikennevirasto/tierekisteri.



Kuva 6. Raskas liikenne tielivertokolla, jolla KVL vuonna 2014 vähintään 300 ajoneuvoa vuorokaudessa. Lähde: Liikennevirasto/tierekisteri.

MAAN VILKKAIN LIIKENNEVERKKO

Lähes kolmannes koko maan ajoneuvoliikenteen suoritteesta ja enemmän kuin kaksi kolmannelle joukkoliikenteen matkoista tehdään Uudenmaan ELY-keskuksen alueella, vaikka alue on vain murto-osa maan pinta-alasta.

Uudenmaan ELY-keskuksen alue on merkittävä sekä kotimaan että ulkomaan liikenteen kannalta. Merkittävimmät ulkomaan liikennevirrat suuntautuvat Helsinki-Vantaan lentoasemalle, satamiin ja Venäjän raja-asemille. Suurimmat vuorokausiliikennemäärät ovat pääkaupunkiseudun sisääntulo- ja kehäteillä. Pääkaupunkiseudun maanteillä keskimääräiset vuorokausiliikennemäärät ovat 23 100 ajoneuvoa. Vastaava luku on muualla Uudenmaan ELY-keskuksen alueella 2 400 ajoneuvoa ja muualla Suomessa 1 000 ajoneuvoa. Kehä I:n vilkkaimman kohdan liikennemäärä on keskimäärin 91 000 ajoneuvoa vuorokaudessa. Pääkaupunkiseudun pääväylillä esiintyy pahoja liikenneuhkia päivittäin. Raskaan liikenteen määrät ovat Uudenmaan ELY-keskuksen maantieverkolla poikkeuksellisen suuret, koska alue on Suomen elinkeinoelämän keskiössä ja sinne on keskittynyt paljon valtakunnallista logistiikkaa.

Toimialueen tieverkon rungon muodostavat Helsingistä alkavat säteittäiset valtatiet, pääkaupunkiseudun kehätiet sekä poikittaiset valtatiet (10, 12, 25). Muut valta- ja kantatiet täydentävät alueen päätieverkkoa. Alemman tieverkon merkitys on keskeinen maaseutualueille ja pienemmille taajamille. Maantieverkon pituus Uudenmaan ELY-keskuksen alueella on 9 150 kilometriä, joista valta- ja kantateita on yhteensä 1 470 kilometriä. Kansainvälisesti merkittävimmät tiet ovat Euroopan laajuisen liikenneverkon TEN-T-ydinverkkoon kuuluvat valtatiet 1,4 ja 7.

Uudenmaan ELY-keskuksen ylläpitämä maantieverkko on keskeinen osa alueen liikennejärjestelmää. Päätietyhdessä päärajojen, satamien ja Helsinki-Vantaan lentoaseman kanssa muodostavat alueen liikenneverkon rungon ja samalla myös merkittävän osan valtakunnallista liikennejärjestelmää.

Rataverkko on erittäin tärkeässä osassa niin seudullisessa kuin pitkän matkan henkilöliikenteessä, mutta tavarankuljetuksissa rooli on Uudenmaan ELY-keskuksen alueella yleensä vähäisempi. Helsingistä Tampereen kautta Ouluun kulkeva maan päärata on henkilöliikennemääriltään selvästi vilkkain. Lähiliikenteessä kaikki radat ovat ruuhkautuneina kapasiteetin ääriarjoilla.

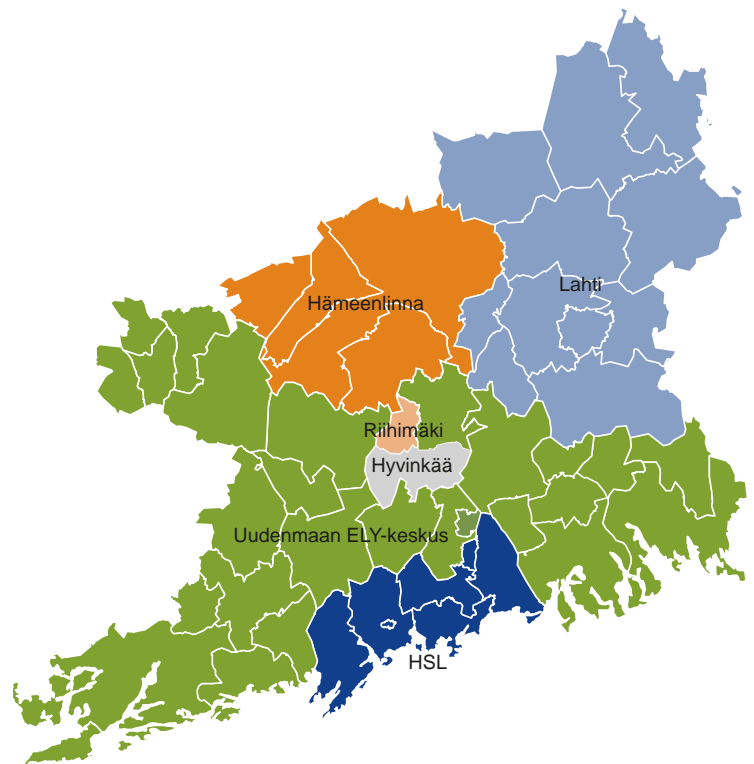
Suomen ulkomaankaupasta kuljetetaan meritse valtaosa eli noin 80 prosenttia tonneissa mitattuna. Uudenmaan ELY-keskuksen alueen satamien kautta kulkee Suomen vienti- ja tuontikuljetuksista vuosittain lähes 40 prosenttia. Merikuljetusmääriltään suurimmat satamat ovat Kilpilahti ja Helsinki. Helsingin autolauttasatamista on säännölliset henkilöliikenteen yhteydet Tukholmaan, Tallinnaan, Pietariin ja Saksaan. Helsingin osuus Suomen satamien kansainvälisessä henkilöliikenteestä on 65 prosenttia.

Matkustajaliikenteessä Helsinki-Vantaan lentoasema on yli 16 miljoonalla vuotuisella matkustajalla maan ylivoimaisesti vilkkain lentoasema. Kansainvälisessä liikenteessä sen osuus on 93 prosenttia matkustajista. Helsinki-Vantaan lentoasema mahdollistaa myös kilpailukyiset kuljetukset toimituksille, joilla on tarvetta ohuille, mutta nopeille kansainvälisille viroille. Lentorahdin osuus Suomen ulkomaankaupan arvosta on noin 10 prosenttia.

Uudenmaan ELY-keskus määrittelee yhtenä toimivaltaisena viranomaisena yhteistyössä kuntien, maakuntaliittojen ja muiden viranomaisten kesken alueensa joukkoliikenteen palvelutason. Palvelutaso vaihtelee huomattavasti alueen eri osissa. Pääkaupunkiseudulla joukkoliikenteen palvelutaso ja kilpailukyky henkilöauton kanssa on hyvä, mutta useissa maaseutumaisissa kunnissa joukkoliikenne ei juurikaan mahdollista autotonta arkea keskustaajaman ulkopuolella. Pääkaupunkiseudulla maanteiden merkitys joukkoliikenteelle on huomattava, sillä eräillä säteittäisillä väylillä paikoin jopa puolet tienkäyttäjistä on bussimatkustajia.

Viime vuosikymmenten yleisenä trendinä Suomessa on ollut henkilöauton kulkutapaosuuden kasvu ja samanaikaisesti joukkoliikenteen, kävelyn ja pyöräilyn osuuden pieneneminen. Uudenmaan ELY-keskuksen alueella kehitys on kuitenkin viime vuosina ollut positiivisempaa, sillä pääkaupunkiseudulla ja sinne suuntautuvassa työmatkaliikenteessä on joukkoliikenteellä vahva rooli ja alueen kolmessa maakunnassa kävelyn ja pyöräilyn kulkutapaosuudet ovat pysyneet jokseenkin ennallaan. Haja-asutusalueella henkilöauto on ylivoimaisesti käytetyin kulkutapa. Kaupunkiseuduilla jalankulun, pyöräilyn ja joukkoliikenteen yhteenlaskettu osuus on noin puolet matkoista, pääkaupunkiseudulla 60 prosenttia. Erot eri kulkutapojen käytössä ovat isoja kaupunkiseutujen keskus- ja reuna-alueiden välillä. Vielä selkeämpi ero on eri kaupunkirakennevyöhykkeillä asuvien asukkaiden liikkumistottumuksissa.

Tieliikenne on kasvanut vuodesta 2000 keskimäärin 20 prosentilla ja kasvun arvioidaan jatkuvan edelleen. Liikenneviraston viimeisimpien liikenne-ennusteiden mukaan liikenteen keskimääräinen kasvu olisi Uudenmaan ELY-keskuksen alueella noin 15 prosenttia vuoteen 2025 mennessä ja 30 prosenttia vuoteen 2040 mennessä. Liikenteen kasvu vaihtelee merkittävästi alueen eri osissa ja eri tieluokilla. Liikenteen on arvioitu kasvavan pääteillä muuta tieverkkoa selvästi nopeammin. Keskeisimmät tieliikenteen kehittämiseen vaikuttavat tekijät ovat väestönkasvu ja Suomen talouden kehitys. Henkilöliikenteessä kehittämiseen vaikuttavat lisäksi mm. väestön ikärakenteen ja liikkumistottumusten muutokset. Tavaraliikenteessä tärkeitä tekijöitä ovat mm. teollisuuden tuotantorakenteen intensiteettien muutokset sekä kuorma-autojen keskimääräisen kuorman painon nouseminen.



Kuva 7. Joukkoliikenteen viranomaisalueet.

Taulukko 2. Liikennejärjestelmän tunnuslukuja.

		UUDELY	Osuus koko maasta	PKS	Osuus koko maasta
Maantiet 2015	km	9 147	12 %	402	0,5 %
Liikennesuorite 2015	milj. autokm	11 331	33 %	3 486	10 %
Tavaraliikenteen kuljetussuorite 2014	milj. tkm	5 026	25 %	-	-
Erittäin vilkasliikenteiset tiet 2015 (KVL > 15 000)	km	531	56 %	194	21 %
Kevyen liikenteen väylät maanteillä	km	1 069	20 %	197	4 %
Henkilövahinko-onnettomuudet 2011–15	kpl	3 776	26 %	1 017	7 %
Joukkoliikenteen matkamäärä (vrk, HLT 2011)	kpl	773 000	72 %	616 000	57 %
Lentoasemien matkustajamäärä 2015	milj. hlöä	16,422	82 %	16,422	82 %
Satamien ulkomaan tavaraliikenne 2014	milj. tn	37,352	39 %	10,688	11 %
Satamien ulkomaan matkustajaliikenne 2014	milj. hlöä	11,736	65 %	11,736	65 %

Uudenmaan elinkeino-,
liikenne- ja ympäristökeskus
Opastinsilta 12 B
PL 36, 00521 HELSINKI
puh. 0295 021 000
www.ely-keskus.fi/uusimaa

www.ely-keskus.fi